

义务教育教科书

美术

八年级
下册

人民教育出版社 课程教材研究所
美术课程教材研究开发中心 编著
上海书画出版社

人教版®

人民教育出版社
·北京·

主 编：杨永善

副 主 编：胡知凡 刘冬辉 周 卫

主要编写人员：姚今迈 章瑞安 贾京生 郑曙暘 龙念南 潘 强

王旭东 郑宝珍 林荣桓 刘云丽 赵 军 王晓霞

于 斌 兰 岗 周凤甫 王 霞 房婷婷 郑 宏

责 任 编 辑：赵 军

美 术 编 辑：于 艳

封面设计：吕昊 于艳

版面设计：于艳

插 图：王平（封面）

义务教育教科书 美术 八年级 下册

人民教育出版社 课程教材研究所

美术课程教材研究开发中心 编著

上 海 书 画 出 版 社

出 版 人民教育出版社

（北京市海淀区中关村南大街17号院1号楼 邮编：100081）

网 址 <http://www.pep.com.cn>

重 印 ××× 出版社

发 行 ××× 新华书店

印 刷 ××× 印刷厂

版 次 2013年10月第1版

印 次 年 月第 次印刷

开 本 787毫米×1092毫米 1/16

印 张 2.75

印 数 册

书 号 ISBN 978-7-107-27419-0

定 价 元

教 材 出 版 社[®]

版权所有·未经许可不得采用任何方式擅自复制或使用本产品任何部分·违者必究

如发现内容质量问题，请登录中小学教材意见反馈平台：jcyjfk.pep.com.cn

如发现印、装质量问题，影响阅读，请与×××联系调换。电话：×××-××××××××

写给同学的话

小时候，写写画画等涂鸦游戏，伴随我们度过了每天的快乐时光，我们不仅表达着自己的意愿，也同时探索着外面的世界。

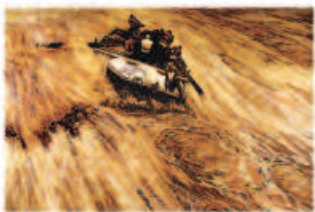
通过学习美术这门课程，我们会发现，美术不仅有趣、好玩，还能打开我们探索世界的窗户，为我们展现出一片神奇、美丽的天地。

在这个新天地里，我们会发现，美术从人类诞生的那一刻起，就随之而生，并伴随人类发展到今天。它不仅表现我们生活的世界，还能表达我们的内心感受，并能滋润我们的心田，改变我们的生活，提高我们的生活与环境的品质。

通过美术学习，我们还会发现，在我们生存的地球家园，世界各国、各民族都孕育出了有自己特色的美术文化，它们和我们的中华文明一道丰富了人类的历史，共同构筑了美的精神家园。

让我们学好这门课程，学会用美的眼光去观察世界，用创造美的双手去提升、改造我们的生活，并在这个过程中，创造美好的人生！

目录



第一单元 美术作品的深层意蕴 2

第1课 情感的抒发与理念的表达 2

第2课 弘扬真善美 6

美术作品的深层意蕴，是情感、道德与价值观的展现。让我们一起来借助美术作品的艺术语言和形式结构，感受与领悟其独特的审美价值和社会文化价值。



第二单元 纹样与生活 8

第1课 了解纹样 8

第2课 设计纹样 12

纹样的应用在我们的生活中无处不在。通过了解纹样的类别及其色彩、构图等知识，我们将学会纹样设计的基本方法，进行设计创作，并用它来装饰日用品。



第三单元 为生活增添情趣 16

第1课 插花 16

第2课 摆件巧安排 18

第3课 漂亮的手工灯饰 20

第4课 装饰画 22

随着生活品位的提高，居室环境的改善，人们对美化生活空间的要求也不断提高。本单元我们将学习插花、摆件、手工灯饰、装饰画的设计与制作，提高美化生活的能力，为我们的生活添一分雅气。



第四单元 美好宜人的居住环境 26

- | | | |
|-----|-----------|----|
| 第1课 | 和谐温馨的生活空间 | 26 |
| 第2课 | 装点居室 | 32 |
| 第3课 | 关注社区居住环境 | 34 |

居室、社区是我们生活的地方，如何使它更美好宜人呢？本单元我们将学习室内设计、家居装饰和社区规划的基本方法，并尝试美化我们的居住环境。



第五单元 移步换景 别有洞天 ——中国古典园林欣赏 36

中国古典园林以其独特的造园理念及方法享誉世界，它充分展示了中国古人与自然和谐相处的精神理念。通过赏析这些园林艺术，有利于我们提高对古人造园所追求的“虽由人作，宛自天开”的深刻理解。

- | | | |
|------|--------------|----|
| 附录一： | 本册美术词汇汉英对照 | 40 |
| 附录二： | 美术资源链接 | 40 |
| 附录三： | 本学期个人美术学习评估表 | 40 |

第一单元 美术作品的深层意蕴

第1课 情感的抒发与理念的表达

导学：优秀的美术作品借助特定的艺术语言和形式结构塑造的视觉艺术形象，大都拥有着内在的深层意蕴和理念表达。本课，我们将通过视觉感知去领悟美术作品的深层意蕴，以更好地了解美术作品的审美价值和社会文化价值。

美术家运用一定的物质材料和艺术表现手段所创造的视觉艺术形象，还只是一种外在的表现形式；在它的深层，还蕴含着一种内在的生气、情感、灵魂、风骨和精神，这就是美术作品的意蕴。



▶ 年年有余（年画）[现代] 于宝俭

此画采用传统年画“连年有余”的题材，但在四周加上十二生肖的形象，表现含义就变成了“年年有余”。



▲ 在激流中前进（油画）1963 杜 键

一批身体健壮的船夫驾着渡船，在黄河的中心与惊涛骇浪进行着搏斗。他们身上展现出来的那种不屈不挠、英勇奋斗的精神，正是整个中华民族奋斗不息、勇往直前的民族精神的真实写照。



▲ 洪荒风雪（中国画）1955 黄 胄

新中国建立初期，西北高原的洪荒原野中行进着一支由地质勘探队员组成的驼队。漫天的风雪映衬出队员们为祖国探寻宝藏而不畏艰险的坚定意志和豪迈气概。

◀ 杨柳浴禽图（中国画）〔清代〕朱 耆

朱耆号八大山人，他的花鸟画不拘成法，大致说来是以形写情，变形取神；着墨简淡，运笔奔放；布局疏朗，意境空旷。由于画家的特殊身世和所处的时代背景，使他的画作怪异晦涩中隐含着痛苦，其形式和技法是他的真实情感的最贴切表现。



▲ 击鼓说唱俑（陶塑）〔东汉〕

这一陶塑人物，手舞足蹈，眉飞色舞，生动地表现出古代说唱艺人绘声绘色的激扬神情。



▲ 狼牙山五壮士（油画）1959 詹建俊

五位满目仇恨的抗日战士，宛如一座巍峨的高峰矗立在狼牙山之颠，作品既热情歌颂了英雄们宁死不屈的崇高气节和英勇气概，又寓意和象征着中国人民不可侵犯、不可战胜的坚定信念。



▲ 马赛曲（大理石浮雕）1833-1836年 吕德 [法国]
这组浮雕表现的是1792年法国人民在反抗普鲁士和奥地利等封建帝国侵略的战争中，马赛地区的一支义勇军开赴巴黎保卫祖国的历史事件。艺术家通过巧妙的人物安排，使得作品给人以千军万马之感，抒发了万众一心、众志成城的豪情壮志。



▲ 星月夜（油画）1889 凡·高 [荷兰]
画家运用旋转、跳动和色彩对比强烈的笔触，充分地表达出自己内心的激情，同时也显示出作者在艺术表现风格上的独特个性。



▲ 亲吻婴儿（油画）[现代] 毕加索 [西班牙]
作为立体主义的代表人物，画家用独特的手法打破了传统的以固定视点观察和表现对象的绘画方法，开创了在平面上同时呈现物象的各个视角的形态。

▲ 面包（石版画）1924 珂勒惠支 [德国]
饥饿的儿童与极度痛苦的母亲形象，沉痛地揭露了战争给人民造成的悲惨境遇，具有震撼人心的感染力和深刻的警示意义。

随着经济、社会、文化、科技的不断发展与变化，不同的艺术流派在表达各自艺术理念的方式上也有很大差异，并带来人们审美观念的改变。



▲ 玛丽莲·梦露（丝网版画 波普艺术）[现代] 安迪·沃霍尔 [美国]
这种重复构成展现了一种反常或变异的体验，达到一种隐去主题的表现效果。而作品本身反映了机器复制时代和消费社会的一个典型特征——通过不断的重复陈列呈现，平淡的形象转化为别有意味的新的艺术形象。

活动

欣赏与评述：

1. 选择书中几件作品，说说你所发现的作品意蕴。
2. 查阅美术资料，结合本课内容，说说不同艺术流派表达理念的异同。

知识点

1. 理念：指导人们行为的思想观念和精神追求。它不仅仅指思想观念，还包含蕴藏在这些思想观念背后的起决定作用的某种动机和信念。

2. 艺术流派：指中外艺术在一定历史时期里，由一批思想倾向、美学主张、创作方法和表现风格等方面相似或相近的艺术家们所形成的艺术派别。

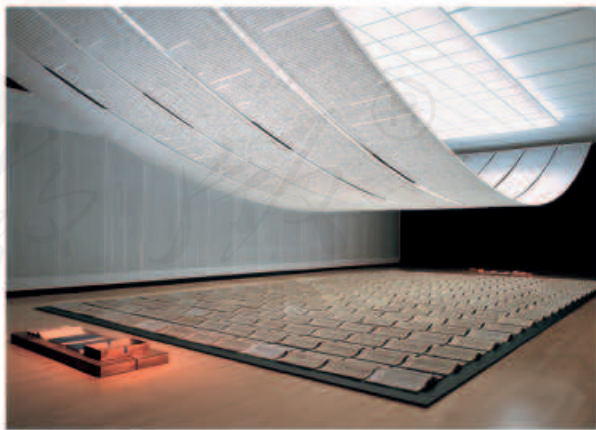


▲ 红蓝椅（设计）1918 里特维尔德 [荷兰]

荷兰风格派追求艺术的“抽象和简化”，直至艺术本身的基本元素。红蓝椅的理性化设计对包豪斯艺术产生了很大的影响。



▲ 包裹海滩（大地艺术）[现代] 克里斯托 [保加利亚]
大面积的合成纤维将凹入陆地的海滩全都包裹起来，这个由人为介入自然的包裹行为产生的奇特景观，表达了一种后现代主义的艺术理念。



▲ 析世鉴——天书（装置艺术）[现代] 徐冰
作品令观者仿佛走进一个看似非常熟悉实际上却完全陌生的世界，一个生活于其中却全然不了解其真相的世界，一个看似熟知实际上却完全超出我们认知范围的世界。作品真正的魅力正在于这种“不可解读性”，即引发观者对现实的思考。

第2课 弘扬真善美

导学：真善美是人类精神世界追求的永恒主题，也是人类社会永远歌颂的主旋律。在美术发展史上，许多闻名于世的艺术作品，恰恰是因为深刻地表达了这一主题而为世人所铭记，成为不朽之作。

艺术的功能主要是通过满足人们的精神需要，提高人们的文化素质，陶冶人们的道德情操，以促进社会的发展与进步。为此，美术作品就应当坚持倡导和弘扬真善美，揭露和鞭挞假恶丑。



▲铜奔马（青铜雕塑）[东汉]

作品造型巧妙地利用了力学支点，塑造出腾空飞奔的骏马形象。马呈奔驰状，头高昂，尾上扬，张口作喘息状；三足腾空，右后足踏在一只疾飞的鸟背上，衬托出骏马奔驰的神速与轻盈。塑像立意新颖，构思巧妙，给人以传神的美感，是享誉中外的著名青铜雕塑杰作。



▲纺织女（油画）1657 委拉斯开兹 [西班牙]

画中远景壁毯上画的是技艺女神帕拉斯因恼羞成怒而把纺织女阿莱辛变成蜘蛛的神话故事，近景则是纺织工场里正在劳动的纺织女。画家在现实与神话的意味深长的对照中，突出表现了劳动者健康、淳朴的美。



▲奔歌（油画）1962 王文彬

五个年轻姑娘在水库建设工地唱响了奔歌，明亮的阳光映照着她们黝黑的脸庞和健壮的身躯。她们劳动得那样和谐，那样欢乐！欣赏这一作品可以感受到青年一代献身祖国建设的坚定决心和美好理想。

► 铁肩担道义（中国画）[现代] 潘荣本

2008年5·12汶川特大地震灾害到来的时候，解放军官兵、抢险队员、白衣战士和志愿人员等，全力以赴地投入抗震救灾斗争，集中地显示了中国人民崇高的道德品质和精神面貌。



小辞典

关于美的经典论述：
充实之谓美——孟轲《孟子·尽心下》

君子知夫不全不粹之不足以为美也——荀况《劝学》

美具有引人向善的作用和力量——柏拉图（古希腊）

美与真是一回事，这就是说美本身必须是真的——黑格尔（德国）

活动

讨论与总结：

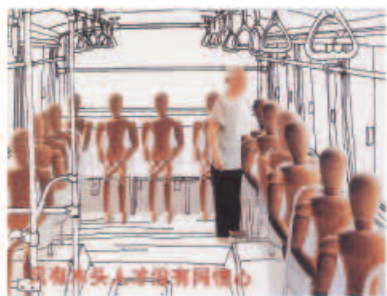
艺术家如何借助艺术形象表达真善美的主题。



◀ 1808年5月3日夜起义者被枪杀（油画）1814 戈雅 [西班牙]

作品描绘的是法国侵略军枪杀西班牙革命者的场景，揭露了侵略者的杀人罪行，歌颂了起义者英勇无畏的精神。

► 木头人（招贴）2004 陈冰青
作品尖锐地讽刺了现代社会生活中的某种不良的社会风气。



单元评价

填空题：

了解美术作品的深层意蕴会让我们更深入地认识作品，请列举自己喜欢的作品并进行分析。

作品	《 》	《 》
作品内容		
作品特点		
作品主题		
深层意蕴		
个人理解		

简答题：

学习欣赏本单元古今中外的艺术作品之后，你觉得哪一件作品最让你感动，为什么？

小提示

优秀的美术作品，在它借助特定的艺术语言和形式结构所塑造的视觉艺术形象之中，大都拥有着一些更为内在和深远的深层意蕴。只有感受和领悟美术作品的深层意蕴，才能更好地了解美术作品的审美价值和社会文化价值。

第二单元 纹样与生活

第1课 了解纹样

导学：纹样在我们的生活中应用广泛。通过对本课的学习，我们将了解纹样的作用，掌握纹样的类别及其色彩、构图等方面的知识。

在日常生活中，人们常常使用纹样来装饰、美化我们的生活与环境。它是艺术与生活密切相连的桥梁，促进了人们的生活艺术化及艺术生活化的审美进程。



▲ 瓷器上的纹样



▲ 传统建筑上的纹样



▲ 室内地毯纹样

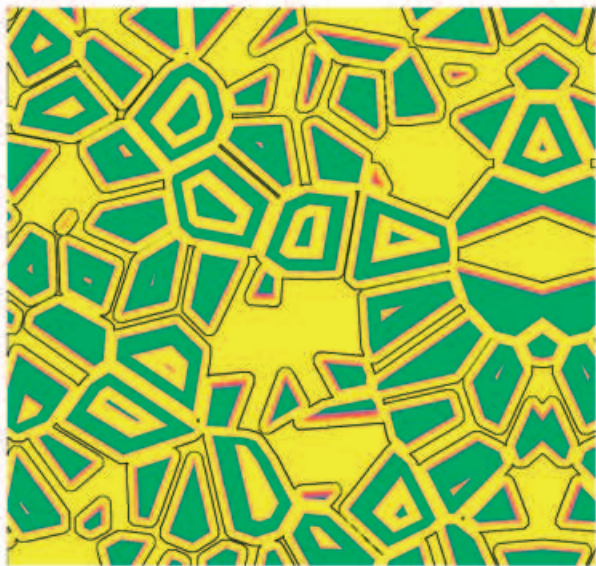
▲ 民族服饰上的纹样



▲植物纹样设计



▲风景纹样设计



▲几何纹样设计

纹样的题材有植物纹样、动物纹样、人物纹样、风景纹样、几何纹样等。



▲动物纹样设计

活动一

观察与讨论：

收集身边有纹样的日用品，进行观察、分类，并举一例讨论纹样对美化生活的作用。



▲人物纹样设计

知识点

纹样：即装饰花纹。一般指用于工艺美术设计的装饰花纹。之所以称作“纹样”，是强调了一个“样”字，以供生产制造之用，这是很有道理的。因为“纹样”之最终目的，不是图稿的直接使用，而是要经过工艺加工，使之体现在工艺品或日用品上之后，才能发挥其艺术作用。

纹样色彩搭配的成功与否，是由色彩的明度、色相、纯度三要素决定的。

纹样色彩的搭配形式有如下几种：



▲ 同一色相配色

用同一色相作不同明度的变化。这种配色，色调易于统一，但要注意明度的对比。



▲ 类似色相配色

采用色相类似的颜色进行纹样配色，如黄、黄绿、绿。其色调统一而又富于变化，注意色彩的色相差和明度对比是关键。



▲ 对比色相配色

采用色相对比强烈的色彩进行配置，如红与绿、黄与紫等。这样的搭配色彩响亮、生动、活跃、强烈，但处理不好，画面易杂乱、色调不统一。

根据纹样的审美需要，将纹样的造型巧妙地组织在一起，叫做纹样的构图。

常见的纹样构图形式：

对称式：有左右、上下、放射和旋转等对称形式，有隐形的对称轴。对称形式严谨和理性，具有庄重感。

均衡式：无对称轴的左右两边形状虽不完全相同，但视觉上两边分量相等。均衡形式灵活和感性，具有轻松感。



▲ 对称式构图



▲ 均衡式构图

常见的纹样组织形式:

适合式: 一组纹样造型适合于某种特定的形状内。纹样与其环境有一定的适形关系, 紧密和谐, 布局匀称。

单独式: 是相对于“连续式”纹样而言的, 有对称式与均衡式两种。

连续式: 有二方连续式和四方连续式两种形式。



▲ 适合式纹样



▲ 单独式纹样



◀ 二方连续式纹样



▲ 四方连续式纹样

活动二

欣赏与探究:

1. 了解和分析设计家是怎样运用色彩及构图进行纹样设计的。
2. 总结二方连续式和四方连续式的构图特点。

知识点

二方连续式是运用一个单位纹样, 进行上下或左右两个方向的反复连续排列, 多用于日用器皿、包装设计等。

四方连续式是运用一个单位纹样, 进行上下左右四个方向的连续排列, 即单位纹样能够四面无限连续延伸, 多用于服装及装饰面料中。

学习提示

1. 纹样的色彩要简练而含蓄, 变化上多样而统一, 以少套色创造出丰富的多套色效果为原则。配色时既要有整体统一的主色调, 又要有丰富变化的细节。
2. 连续纹样的设计, 要突出反复运动的特点, 以此来形成生动的气韵和优美的节奏。要注意单位纹样相接时的关联。

第2课 设计纹样

导学：本课通过对纹样写生方法的了解，学会纹样变化的基本方法，从而有助于我们进行纹样的设计创作。

自然界中的植物、动物、人物、风景等，为纹样设计提供了广泛的题材和创作的灵感。通过写生、变化，将这些形象中最具代表性的、最美的特征，加以提炼、加强和夸张，使其更典型化、理想化，更富有意境和情趣，从而创作出更具感染力的纹样作品。

常见的纹样写生方法有线描写生、钢笔淡彩写生、影绘写生、水粉色限色写生等。



▲ 钢笔淡彩写生

在钢笔单线勾勒的基础上，以对象的固有色进行渲染和表现，易于掌握，效果明显。



▲ 线描写生

用线条勾画出对象的轮廓及结构，力求概括、明确。写生时要注意对物象的细部结构、层次进行分析与提炼。



▲ 影绘写生

采用一种单色来表现对象的形象，类似民间剪纸的效果。此法着重于物象外轮廓的概括描绘，突出对象的总体神态，黑白分明，视觉效果强烈。



▲水粉色限色写生

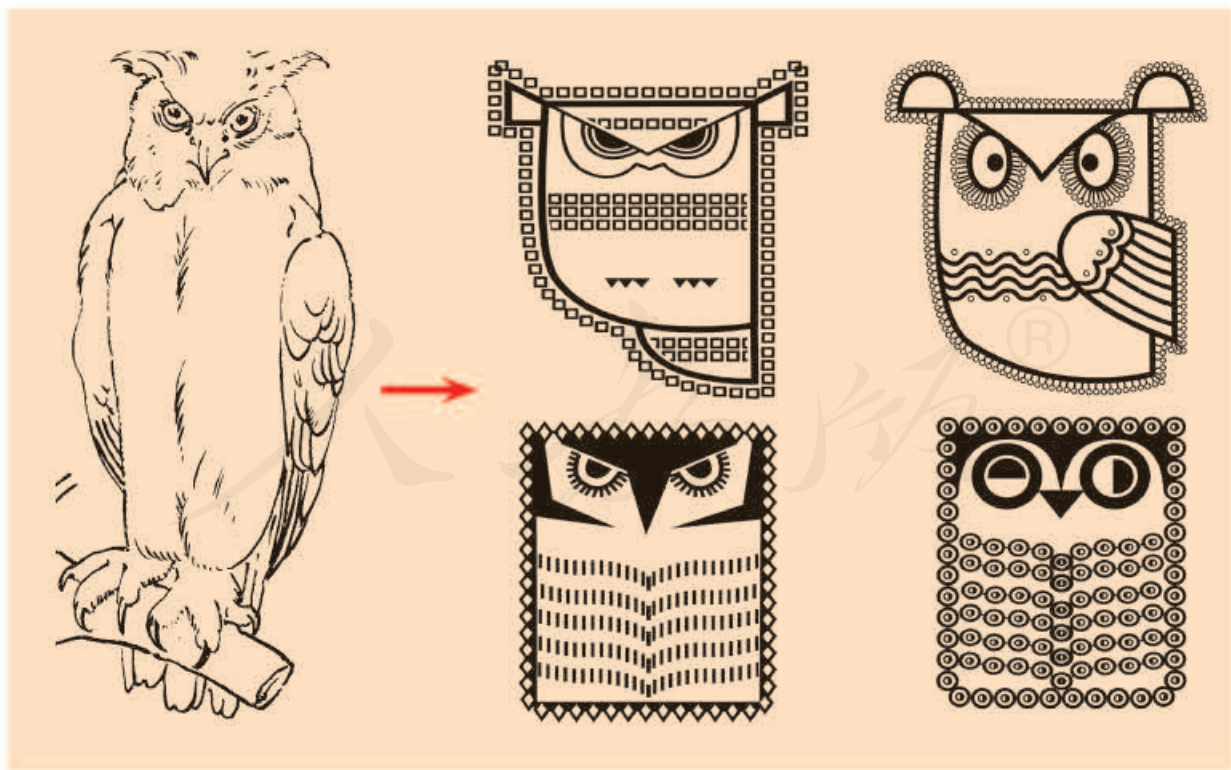
将自然界复杂而丰富的色彩，概括、归纳、简化为极少的几套色（3~6色）并进行写生。提高对色彩的归纳、概括能力有利于纹样的创作设计。

活动一

了解与探究：

纹样变化从写实到抽象的过程有什么规律与特点。

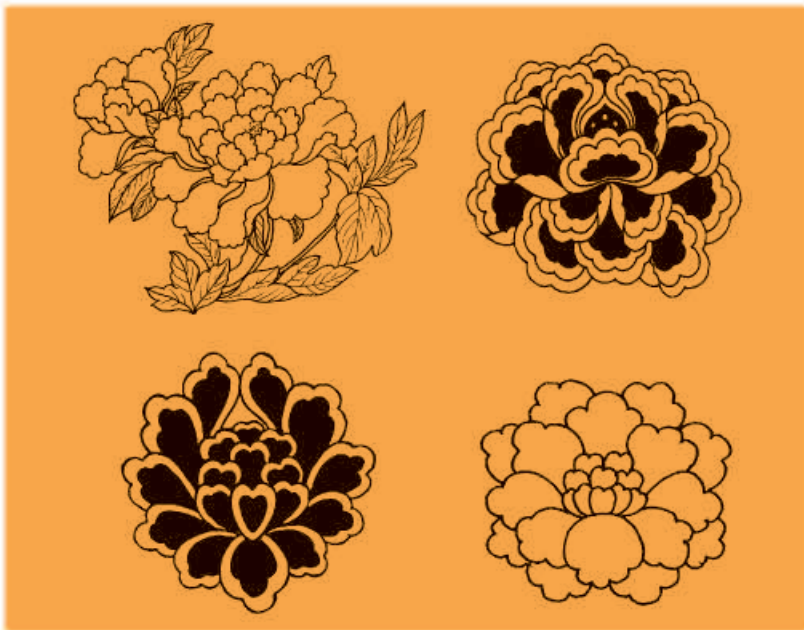
纹样写生的目的是为了收集设计素材，而纹样变化是将纹样素材进行提炼、概括与抽象，形成单纯的审美装饰形态，满足装饰与实用的需要。



▲纹样的写生与变化

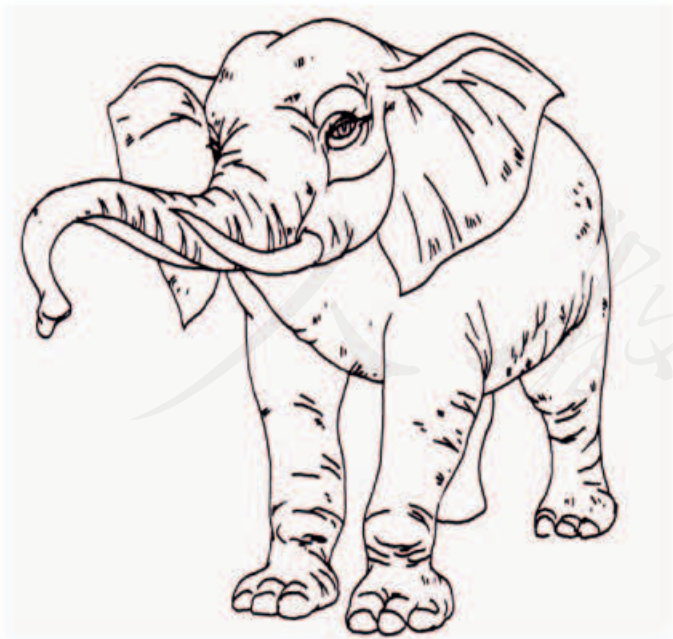
纹样变化有概括、夸张、想象等方法。

将对象最典型、最突出的特征加以夸张，可使其视觉效果更为鲜明、强烈、完美。如大象的形象可突出其身大力强。这样的夸张必然给人以强烈的视觉印象。



▲纹样设计中的概括

概括的目的是为了突出对象的特征，而决不能因为概括而失去原有形象的主要特征，必须形神兼备。



▲纹样设计中的夸张

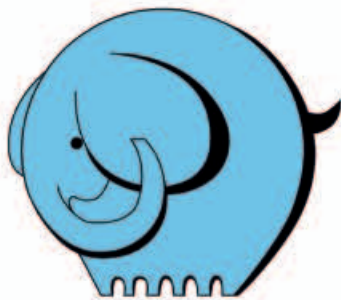
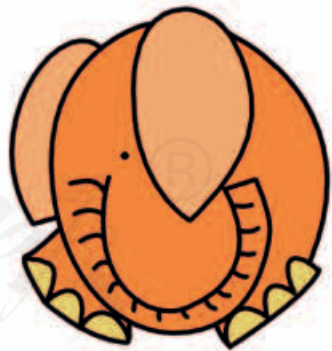
设计中夸张大象的身体，表现其身大力强。同时还可以对其他最典型、最突出的外貌特征进行夸张，如夸张它的牙齿、鼻子、耳朵等部位。

◎ 知识点

1. 概括：即对自然形象的形与体进行提炼、简化。一是要将对对象的内外结构形态删繁就简，二是要将复杂的立体结构变化为平面形态。

2. 夸张：对自然形象特征的强调与突出。如猪可以强调其丰满，猴可以夸张其瘦而机灵。

3. 想象：想象就是将不同形象和造型要素巧妙地结合在一起，使其结合紧密，互为依存，并产生新形象的心理过程。



概括与夸张，是依据自然形象进行造型变化。而想象则可以不受自然形象的束缚，将人们追求和向往的美好主观形象表现出来，生动有趣，意味无穷。



▲ 纹样设计中的想象

想象造型的方法有：同类形象的组合，如花中套花、物中套物等；异类形象的组合，如动物纹样套用花卉纹样；点、线、面纹理的添加，如纹样形象中的造型要素的添加等。

► 学生作品



纸盘上的纹样



纸盘、纸杯上的纹样

活动二

探究与实践：

在纸杯或纸盘上装饰单独纹样或连续纹样。

单元评价

填空题：

- 一、纹样色彩的搭配形式有() () ()。
- 二、纹样变化的方法有() () ()。

选择题：

纹样的构图主要有下列方式，请打√。

- 适合式() 单独式() 对称式()
均衡式() 连续式()

简答题：

列举一些在校园中运用纹样设计的实例。

小提示

同学们，我们的生活离不开纹样，纹样为人们所喜爱。让我们细心地去观察、去发现、去收集，领悟纹样在造型领域和生活环境中的文化作用，通过纹样设计丰富我们的生活空间并提升环境的艺术品质。

第三单元 为生活增添情趣

第1课 插花

导学：插花是美化居室的常用方法之一。本课我们将通过对插花基本艺术形式的了解，学习如何运用其造型语言及基本原则进行艺术实践，美化生活。

哪里有花，哪里就孕育着生命和美。人们在将各种鲜花、干花进行剪、插、摆的过程中，表达一种情怀，体验一种情趣。



▲在小客厅中摆放上放射状组合的郁金香，显得全室充满蓬勃的朝气，使居家生活变得更加惬意。



▲悬挂着的蓝色弯曲花器，插上花材，为空间环境增添温馨和富有生机的情调。



▲直立的郁金香虽然方向基本一致，但是高低不一，错落有致，富有节奏与韵律的美感。



▲插花的花器随手可得，这个普通的水罐使得整件作品具有了一种朴素的美感。



▲将经济而又易得的花材——芦花随意地组合，能够使得居室平添一派田野的气息。



▲在古典的花瓶中对称地插放红月季、多头康乃馨和排草。整个作品保持前后左右的圆整对称状，形成流畅的弧面，营造出平静温馨的氛围，具有稳重、丰富而清新的风采。



▲洁白的月季、粉红的六出花、康乃馨及嫩绿的巴西木叶共同组成了均衡的构图，展示出了六出花自然弯曲、舒展活泼的动态之美，充分体现了作品的蓬勃生气。



▲以高粱、芦苇、狗尾花为花材，表现果实累累的秋天，独具自然之美和田园意味。

插花的制作方法：



▲错落有致地插上三支向日葵构成作品的轮廓。



▲两朵百合花插在视觉焦点的位置。

使用刀具时，
请注意安全！



▲插花的工具和材料。



▲几支洋桔梗起到点缀、陪衬主花的作用，几片叶子增强了作品的韵律感。

知识点

插花构图的基本形式有：

对称式：插花造型的中轴线两侧或上下图形是等形、等量的，外形整齐、对称。

均衡式：插花造型中轴线两侧不等形、不等量，作品外形不对称，向一侧倾斜，但保持稳定。

自由式：造型自由活泼，错落有致，随意自然。

学习提示

在构图中应考虑到以下几点：

- (1) 高低错落；
- (2) 疏密有致；
- (3) 虚实结合；
- (4) 俯仰呼应；
- (5) 上轻下重；
- (6) 上散下聚。

活动

实践与体验：

1. 收集、评述插花图例，了解插花的作用和造型的基本原则。
2. 选择花材，制作插花，并为自己的作品命名。
3. 展示、介绍、交流各自的作品。

▼ 学生作品



生机勃勃

第2课 摆件巧安排

导学：生活中不缺少美，而往往缺乏发现和创意。让我们通过对小摆件摆放方法的学习，发挥想象力，并就地取材，巧摆巧做，给居室与生活增添情趣。

居室布置要注意从大处着眼，小处着手。有时一个小小的摆件，根据居室不同的功能，摆放得有创意，会给生活带来亮丽的美感和无尽的情趣。



▲缺少细节、色彩单调的居室，更需要陈设物的点缀。众多小摆件的创意摆放给冰冷的居室增添了温馨与情趣。



◀墙角音箱上摆放一个古典雅致的瓷瓶，插上干枝，和背景中颇具现代感的装饰雕塑，提升了居室的文化氛围。

活动一

欣赏与思考：

欣赏成功的家居装修案例，思考哪些摆件的布置给了你启发与灵感。

▲花卉或绘画作品最好展示在居室的显见位置。

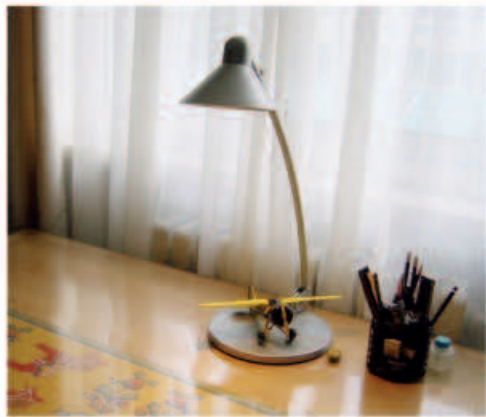
我们首先需要对摆件有个基本的评估——如果它的色彩清新、风格典雅，就比较适合放在安静舒适的环境中；如果它的色彩丰富、热烈奔放，则比较适合放置在动态的环境中。



▲古色古香的中式装修配以奇石摆件，体现出主人在古典美感方面的修养。



▲客厅一角墙柜上民间工艺品的组合摆设，表现出主人的喜好与品位。



▲小飞机与台灯、文具的组合，营造出儿童房的特有氛围。



▲厨房里的炊具器皿、水果与瓶花，使厨房有了温馨的生活情趣。



▲花卉与工艺品的组合，彰显了细节带来的情趣与感染力。

学习提示

小摆件的摆放要注意与环境的协调关系，以及与其他物品的协调。还要从尺度与比例、色彩的和谐与对比、艺术风格的选择等方面综合考虑。

活动二

总结与实践：

领悟小摆件的摆放规律，画出在家中摆放小摆件的效果图，或动手制作一个有趣味的小摆件。

学生作品



摆件摆放效果图



水笔帽画框



水滴形杯垫

第3课 漂亮的手工灯饰

导学：开动脑筋，发挥创意，简单的材料就可以创造奇迹。
本课我们将学习如何制作一盏漂亮的手工灯饰，用以美化居室。

灯在我们的居家生活中有着重要的作用，一个设计成功的灯，不仅能点亮我们的生活，同时，也能起到美化居室的作用。



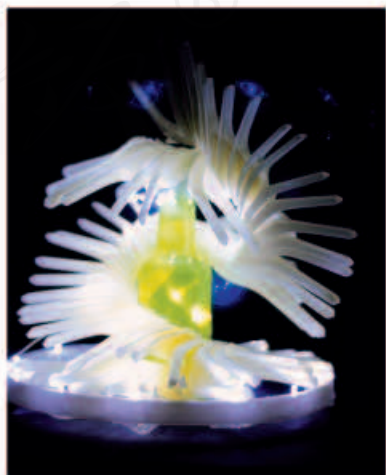
▲生活中有创意的手工灯饰营造出特别的氛围



▲用易拉罐制作的电池灯灯饰



▲用海苔制作的壁灯灯饰



▲用塑料汤匙和酒瓶制作的桌灯灯饰



▲用竹竿、旧瓷瓶做的床头灯灯饰



▲塑料片卷成的“翼”式台灯灯饰



使用刀具
时，请注
意安全！



▲学生作品

学习提示

1. 造型要有创意，富于美感。
材料要环保易得；2. 制作时应注
意用电及安全使用工具；3. 采用
冷光灯做光源。

手工灯饰制作方法：

把灯口的圆形部件拧下，
将其内径大小描画在一张纸条
上，并剪出内径圆孔，画出两
条平行的斜虚线。照纸条的形
状剪一张同样大小的塑料卡
片，并按虚线位置折叠。将这
张卡片套在灯口上，拧上圆形
部件。装上灯管，并将其放在
双层塑料文件夹之间，用铁夹
子夹紧。然后用铆钉或订书钉
固定其两边。最后，将准备好
的两张绘画作业覆盖在文件夹
的外面，并用铁夹子固定。

活动

学习与实践：

欣赏有创意的灯饰设计，选
择材料，尝试制作一盏手工灯
饰，并展示、交流。

第4课 装饰画

导学：随着生活品位的提高，居住环境的改善，我们更多地用画作来美化生活空间。今天我们就来认识和学习装饰画，并自己动手制作，为我们的生活增添一分雅气。

装饰画是一个涉及面很广的造型艺术形式。装饰画的方法、材料广泛，包括各种绘画颜料、陶瓷、玻璃、纤维、金属、纸材、蜡染、电脑等，只要掌握它们的特性，发挥各自的优点，都可以表现独特的装饰美。



▲母性（版画）[现代] 丁绍光
作品画风融合了东西方古典艺术和现代艺术的装饰情趣，画面以细劲有力的铁线描表现，有时用金线或银线进行装饰。

▶惊蛰（纤维艺术）[现代]
任光辉

作品充分地发掘纤维材料的材质美感，因材施艺，精细的制作使作品充满想象，令人回味。



▲富贵牡丹（漆画）[现代] 乔十光
画面构图饱满充盈，色彩雅致稳重，装饰感强，体现了漆画工艺性与绘画性的高度统一。



▲古埃及壁画（局部）
程式化的镶嵌壁画在形式上有着装饰性强的艺术特点。

► 猫头鹰(中国画) [现代] 韩美林
画家既继承提炼了中国传统水墨画的笔墨情趣,又吸收了西方装饰艺术的精髓,并将夸张、抽象、写意等艺术手法巧妙融合,艺术风格独树一帜。



知识点

装饰画不以客观写实的手法描绘物象,而是按秩序化、规律化、形式美法则并结合人类的传统与时尚需求创造审美文化,其特点就是平面化、单纯化、秩序化。



▲ 埃赫特男爵夫人(油画) [现代] 克里姆特 [奥地利]

作品具有浓厚的装饰趣味——平面化的画面空间,加入了抽象而富有秩序感的图案和符号。



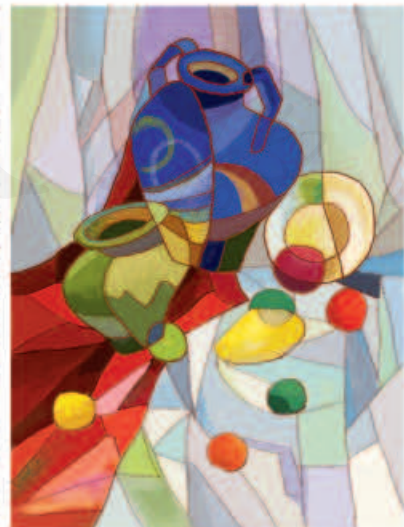
▲ 相(综合材料) [现代] 房婷婷
现代装饰画中各种材料与技法的应用,令作品具有一种独特的材料美和时代感。

写实画造型虽然经过艺术加工,但仍偏重于对自然的再现,或强调艺术家个人意志对社会现实的反映。

装饰画则是反映人们对美好生活的向往,创作者运用变形、夸张、概括、归纳等手法,赋予作品规则化、理想化的美,给欣赏者以愉悦感。



▲ 静物写生(水粉画) [现代] 朱海燕



▲ 静物装饰画(水粉画) [现代] 王丽丹

活动一

研究与讨论:

1. 谈谈你对装饰画的视觉感受,并从构图、色彩、空间等方面进行分折。
2. 对比左侧两幅静物画的特点,领会写实绘画与装饰画的区别。

装饰画不仅能美化居室环境，还能凸显个人的品位及喜好。我们可以用易得的材料，按照自己的创意制作装饰画，并装扮自己的居室。

装饰画的制作方法：

先构思，在彩纸上用铅笔轻轻地勾出主体形象，并用剪刀将主体形象剪出来。

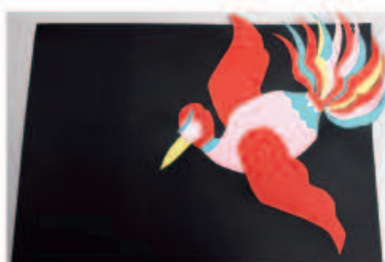
确定好形象在画面中的位置后，用胶水将其固定在黑色卡纸上。然后将做好的细节粘贴到主体形象上。可以在上面做出肌理效果，让细节更加丰富。

主体形象制作完成后，再剪出一些几何图形粘贴在它的周边当作背景，以衬托主体，丰富画面。用漆笔（也可用丙烯等颜料）为画面做一些点缀，使画面显得更加精美。



▲ 制作装饰画的工具和材料

使用刀具时，
请注意安全！



活动二

创造与表现：

1. 欣赏、学习优秀的装饰画作品的表现方法，并运用到自己的创作中。
2. 认真构思自己的作品，想想采用哪种形式、方法才能更好地表现自己的创意。
3. 收集制作装饰画的材料，结合居室特点，动手制作一幅自己喜欢的装饰画。

▼ 学生作品



剪贴装饰画



蜡染装饰画



剪贴装饰画

活动三

评价与总结：

1. 通过这次装饰画制作，自己学到了什么，遇到了哪些困难，是否加深了对装饰画的理解？将创作心得与老师和同学分享、交流。

2. 把作品装裱起来，选择居室中一个合适的位置，将它挂起来，起到为居室增色的效果。



彩色水笔装饰画

单元评价

对自己的作品进行评价：

评价要素	插花	小摆设	灯饰	装饰画
创意构思	☆☆☆	☆☆☆	☆☆☆	☆☆☆
制作技巧	☆☆☆	☆☆☆	☆☆☆	☆☆☆
作品效果	☆☆☆	☆☆☆	☆☆☆	☆☆☆
个人收获	☆☆☆	☆☆☆	☆☆☆	☆☆☆

实践题：

运用本单元所学知识，进行拓展，大胆创意，对自己的家居环境进行美化。

小提示

同学们，生活中的很多物品都可以成为我们的创意材料。从现在开始，你不妨试着从插花、小摆设、家居饰品或色彩等方面入手，给你的居家生活增添几分必不可少的生活情趣吧。

第四单元 美好宜人的居住环境

第1课 和谐温馨的生活空间

导学：居室是我们日常生活的地方。怎样才能让我们的居室温馨舒适、美观宜人呢？本课我们将学习有关室内设计的概念、主要风格、基本要素等知识，并尝试对自己的居室进行美化。

一切设计的宗旨都是以人为核心的，好的居室设计能提升我们的生活品质。室内设计一般分为传统风格、现代风格、后现代风格、自然风格及混合风格等。



▲居室平面图

◀传统风格

是指具有历史文化特色的风格，强调历史文化的传承及人文特色的延续，即一般常说的中国古典风格和西方古典风格等。



▲中国古典风格



▲西方古典风格

👤 知识点

室内设计——室内设计是环境艺术设计的类型之一，是对建筑内部空间的设计。它要在建筑师设计的室内空间里，根据室内功能的需要，运用技术和艺术相结合的手段，营造出符合功能要求、舒适美观、符合使用者生理与心理要求的室内环境。

它主要包含四个方面的任务：(1)空间的组织；(2)对维护空间的实体界面（如墙面、地面、天花板等）进行装修和装饰设计；(3)室内空间陈设物品的布置；(4)对室内环境中人的生理需求的设计，如通风、采光、采暖、干湿调节等。



现代主义风格

以包豪斯设计为代表，强调突破旧传统，重视功能和空间组织，注意发挥结构构成本身的形式美。造型简洁，反对多余装饰，尊重材料的性能，讲究材料自身的质地和色彩的配置效果，重视设计与大工业生产的联系。

活动一

欣赏与了解：

了解各种风格室内设计的特点，体会居住环境宜人的基本理念。



后现代主义风格

20世纪70年代到现在是后现代主义时期。经历了现代主义文化垄断，设计风格日趋相同，面貌日渐呆板、单调。地方特色、民族特色逐渐消退。后现代主义力图打破这一状况，它有三个特征：采用装饰，具有象征性或隐喻性，与现有环境融合。



自然风格

追求自然、自由的气息，在材料的使用上保持原本的质地美感，给人以亲近、回归自然的感受。

混合风格

将几种风格的元素混合使用，更能表现居室主人的志趣与喜好。

室内设计的基本要素分为空间要素、色彩要素、光影要素、装饰陈设要素、绿化要素等。在进行设计时要对这些要素进行综合考虑，以求和谐统一。

色彩具有情感因素，室内色彩形成的色调会直接影响人的情绪和心理活动。因此，室内色彩对营造居室的氛围非常重要，原则上是在主色调基础上追求色彩的层次变化，即统一中的变化。



▲ 白色调
白色调给人以整洁、平静的感觉，具有一种朴素的视觉美感。



▲ 蓝色调
蓝色调给人以宁静、清冷的感觉，同时可以拓展空间感受。



▲ 灰色调
黑白灰的颜色搭配给人以沉稳、安定的感觉，置身其中，仿佛一切喧嚣尽会逝去。但运用不当会使人产生沉闷、消极感。



▲ 紫色调
紫色调令人感觉舒适、放松，给人以浪漫、温馨的感觉。

▲ 红色调
红色调热烈、奔放，给人激情感。

居室的色彩一般可通过墙漆、壁纸、窗帘及灯光等的色彩搭配手段来实现。墙面还可以采用图案喷涂、拓印或彩绘的形式，从而使居室的色彩表现更自由、更有个性和情趣。



▲窗帘、织物、灯光等营造出的室内色彩。



▲拓印墙壁图案

知识点

室内设计原则

功能性原则：空间布局、界面装饰、陈设和环境氛围与功能统一，满足与保证人的使用要求。

安全性原则：室内设计的一切构造、材料及装饰陈设物要安全可靠。

可行性原则：施工方便，易于操作。

经济性原则：以最小的消耗达到所需目的，通过巧妙的构造设计达到良好的实用与艺术效果。

审美性原则：通过形、色、质、光等形式语言体现室内空间美感。



▲手绘图案装饰居室



▲拓印图案装饰居室

活动二

评价与总结：

1. 哪种色调的居室你最喜欢？说说理由。
2. 居室色调的形成与色彩的呼应有密切的联系，谈谈你对它的理解。

室内设计中光的运用一般有人造光（灯光）和自然光，以消除室内的黑暗感和封闭感。

吊帘、地毯、家具等装饰陈设要素除了实用功能外，还可以协调室内色调、划分软性空间结构。其色彩、造型、质地等除了与室内整体环境相协调外，还要根据房间不同的功能有所区别。



▲顶光和柔和的散射光，使室内空间更为亲切自然。



▲家具、地毯也起到划分空间的作用。



▲帘幕能将室内空间进行软性划分。

室内摆放花草树木，可以沟通室内外环境，扩大室内空间感，同时点缀美化居室，并可净化空气，给人以亲近自然的心理感受。



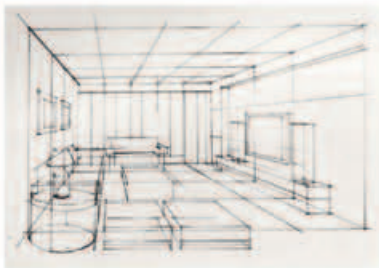
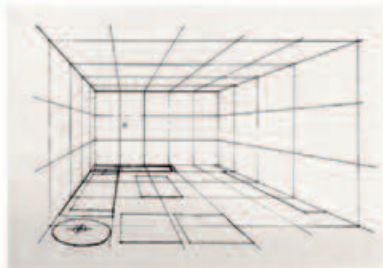
活动三

学习与讨论：

利用所学知识，设想自己家中哪些地方可以进行更为合理的改进。

◀室内的绿植拉近了人与自然的联系。

室内效果图是室内设计师表达创意构思，并将其形象化再现的形式。它可以沟通设计师与观者之间视觉语言的联系，使人们直观地了解设计意图与装修效果。合理的室内空间划分给人们以美和舒适的感受，是成功设计的基础。



▲ 钢笔淡彩效果图



▲ 马克笔效果图



▲ 电脑立体效果图

知识点

手绘室内效果图的原则：真实性、科学性、艺术性。

手绘室内效果图的重点：
(1) 立意构思是其灵魂；(2) 准确的透视是其形体骨骼；(3) 色彩明暗是其血肉。

手绘室内效果图应具备的知识与技能：透视原理、素描知识、色彩知识、人体工学知识及作图工具和方法。

活动四

临摹与思考：

1. 临摹自己喜欢的手绘效果图，体会其画法要领。
2. 思考运用什么样的透视方法、表现手法等能更好地体现设计意图。

平行透视手绘效果图绘制方法：

画出基本的室内平行透视线，安排主要家具位置，添画各种细节，上色完成。



▲ 学生作品

第2课 装点居室

导学：漂亮的居室离不开细节的装饰。靠垫、座套等物品不但实用，而且还可以美化居室。动手制作有趣的手工靠垫、座套或对家具进行装饰美化是本课的学习内容。

靠垫、座套等物品体积虽小，但在装点居室中有着“画龙点睛”的作用，它们会使我们的现代居家生活更加舒适、美观、便利。利用家中的废旧布料等材料对家中的现有物品进行装饰、美化，在保留其实用功能的同时，还会带给我们愉悦的审美享受。

靠垫的造型有方形、圆形、圆筒形、三角形及不规则形等，其中方形、圆形和不规则的玩具形靠垫是常见的靠垫造型。材料有棉、麻、丝、毛及人造材料等。上面的图案有植物、动物、风景、几何图案等。

有的靠垫自身带有图案，有的却颜色单调。我们可以通过印染、手绘、编织、绣花、拼接缝制或增加点缀物等方法进行改造、美化。



▲五彩的绒球用绳索穿编而成的座套，与古典家具放在一起，形成了现代与传统的美感对比。



▲各种造型的靠垫既实用又充满情趣。



活动一

收集与评述：

1. 收集有创意的靠垫的图片资料，与同学交流，评述一下其创意优点。
2. 你心中的靠垫是什么样的？说说你的创意。

凳子座套的制作方法：

准备一块长度大约是圆形座套周长两倍的长方形花布，并按照示意图中的折法将其缝制在座套下缘，做出褶皱。再将另一块圆形花布缝制在座套中心位置，制作完成。



▲用缝制的方法为木凳做一个座套，红色与白色的相间搭配，对比鲜明又和谐。



▲既是椅套，又是储物袋。造型充分利用了空间，在美化居室的同时，为生活带来了便利。

活动二

构思与实践：

观察家中的哪些现有物品可以进行创意改造，并选择材料，进行设计制作，达到装点居室的效果。



▲直接在木凳上拓印装饰图案，材质与色彩的搭配产生了新的视觉感受。



▲学生作品 靠垫

第3课 关注社区居住环境

导学：社区是我们生活的家园，如何使社区居住环境更美好呢？通过学习本课中环境设计的基本方法与原则，尝试去规划、改造我们的社区吧！

社区居住环境是人类最重要的生存空间，它的质量直接影响着人们的心理、生理及精神生活。环境设计应遵循“以人为本”的设计方针，营造美好、宜人的生活家园。



▲依山傍水的贵州农村新居（摄影）[现代] 舒文滨



▲城市水景住宅

活动

考察与实践：

1. 进行考察，说一说，你理想中的居住环境是怎样的？
2. 评估自己所住社区的环境，对需要改进的地方提出意见，并设计一份修改方案，画出平面示意图。



庭园造景是让人们接近自然、安静休息的区域，应疏密有致，给人美的感受。

树木和草坪既能划分区域，又能美化环境，净化空气。

楼房设计注意间距，使每户居民充分享受到阳光。

太阳能设备节能环保。

运动场所不要设置容易使人员受伤的设施。

藤架设置可供夏季遮阳纳凉。

停车区注意人车分离。

道路铺设既要考虑功能分区和美观，又要考虑防滑等使用功能。



▲ 运动场所设计应充分考虑器材设施的安全性。



▲ 水面可以倒映景物，丰富视觉感受，营造宁静、清新的氛围。

知识点

人工造景——人为制造的以自然美为特征的供人休憩欣赏的空间环境。

功能区分——环境设计中根据使用功能划分的各个区域。



▲ 园林造景位置应尽可能地使更多的居室看到。



▲ 学生作品

单元评价

选择题：

室内设计的风格有

1. 后现代主义风格 ()
2. 传统风格 ()
3. 自然风格 ()
4. 现代主义风格 ()
5. 混合风格 ()

简答题：

一、设计和创造理想的生存空间，和每个人都有直接的关系，谈谈自己的生存空间如何设计会更趋于理想化。

二、运用艺术设计的规律和要素，对所接触到的环境提出改进建议。

小提示

我国当代著名建筑师吴良镛认为：“人居环境的灵魂即在于它能够调动人们的心灵，在客观的物质世界里创造更加深邃的精神世界，如今我们在进行人居环境的建设时，更要利用多种多样的新技术，作为艺术手段，探索新形式，表达新内容，使我们的生活环境更加丰富多彩。”

第五单元 移步换景 别有洞天

——中国古典园林欣赏

导学：中国古典园林作为一个独立的园林体系而享誉世界。它在有限的空间范围内，以自然条件为基础，经过人工的整治和修饰，做到自然美与人工美的完美结合。本课通过赏析现存的并已被列入“世界遗产”的古典园林，使我们初步了解我国园林的种类、手法、要素等知识，感受中国古典园林之美。

中国古典园林主要包括皇家园林、私家园林及寺观园林。作为世界三大园林体系之一，中国古典园林萌芽于商周，形成于魏晋南北朝，全盛于隋唐，成熟于宋明清，经历了一个漫长的发展过程并日趋完善，历史悠久，分布广泛。以北京颐和园为代表的皇家园林，以苏州古典园林为代表的私家园林，是我国古典园林的巅峰之作。



▲北京颐和园主体建筑佛香阁和昆明湖

颐和园是迄今为止中国保存最完整的一座皇家园林，位于北京西北郊，它是以万寿山、昆明湖为主体的大型天然山水园，原名清漪园。全园由宫廷区和苑林区两部分组成。体量雄伟的佛香阁建于万寿山南麓，成为整个前山和前湖的视觉中心，与大型建筑群排云殿等贯穿于前山上下的纵向中轴线上。从南面俯瞰昆明湖，湖光山色浑然一体。

由于受到儒、道、佛三家哲学思想和伦理道德观念的影响，又得益于绘画、诗词、文学等其他艺术，中国古典园林形成了诗情画意般的自然山水式园林，与欧洲园林强调的整齐划一、均衡对称、几何图案式的强调人工美的风格迥然有异。

活动

学习与总结：

1. 搜集有关园林的书籍资料，谈谈你对中国古典园林的了解。
2. 中国古典园林在造景手法和审美追求上有什么特色？

小辞典

我国第一本园林艺术理论的专著是明代著名造园家计成撰写的《园冶》。《园冶》全面论述了宅园建造的原理和手法，反映了中国古代造园的成就，总结了造园经验，是研究中国古代园林的重要著作。



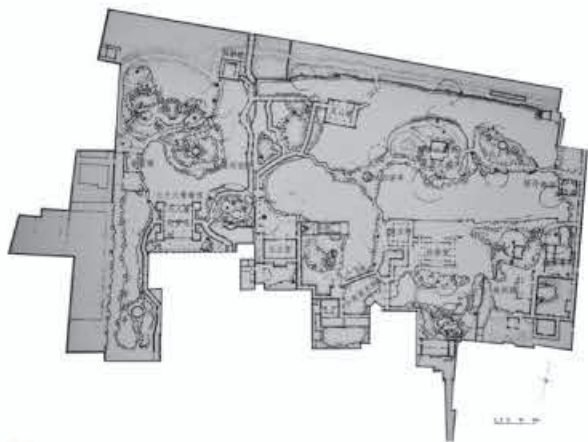
▲在道家思想的影响下，崇尚自然的园林艺术应运而生。颐和园在南海大水面上增添的三个小岛——知春岛、小西泠和凤凰墩，将“一池三山”的撮山理水之术发挥得淋漓尽致。



▲拙政园“与谁同坐轩”取自宋代文人苏轼词意，表达了“与谁同坐？明月、清风、我”的孤芳自赏的思想。



▲苏州网师园“月到风来亭”以少胜多的艺术布局。



▲苏州拙政园中部及西部平面图

全园分为东、中、西三部分，中部布局以大水池为中心，是全园的主体和精华所在。大水池分为南北两个空间，以池中土石垒成的东、西两个岛山为界。西山建长方形雪香云蔚亭，东山建六方形待霜亭，东西展开，交相辉映。西山西南隅的荷风四面亭位于水池中央，西桥通柳荫路曲，转北至见山楼，南桥与倚玉轩衔接。池南筑有四面厅远香堂，其东侧由枇杷园、听雨轩和海棠春坞三个庭院组成，西侧由小沧浪水院、小飞虹廊桥和香洲石舫组成，以水院与水景为特色，形成富于变化的空间组合。



▲穿过依虹亭映入眼帘的是巍然屹立的北寺塔，与拙政园内景色连成一体，这就是造园者独具匠心的借景手法。此景可谓园林中借景的典范。



▲苏州拙政园的梧竹幽居亭

构思巧妙别致的梧竹幽居亭呈方形，建筑风格独特，四面皆有圆形洞门，景色各异。

中国古典园林在造景中，运用对比、衬托、隔景、框景、借景等手法，使园林在有限的空间范围内获得小中见大，以少胜多的效果，给人以景色丰富、视觉变幻的感受。它把人工美与自然美巧妙地结合，达到了《园冶》一书中所指出的“虽由人作，宛自天开”的艺术效果。



▲苏州拙政园的“小飞虹”

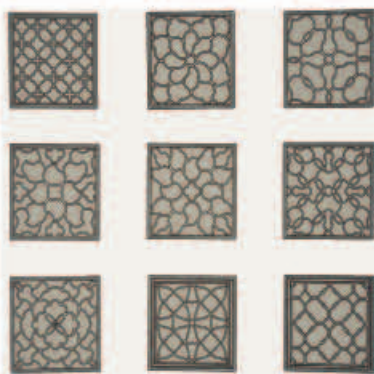
中国古典园林中的水体有池、塘、泉、溪、涧和飞瀑等形式。拙政园的小飞虹在池中作为架空的桥廊，既起分隔空间的作用，又可使两侧景物互相渗透，从而极大地增强了空间的层次变化。



▲苏州留园中的冠云峰是太湖石中的绝品，集“漏、透、瘦、皱”四奇于一身，是中国古典园林置石的典范。



▲苏州拙政园枇杷园内起隔景和框景作用的云墙和洞门。



▲中国古典园林的漏窗样式



山、水、植物、建筑（墙、窗、亭、廊、阁）是构成中国古典园林的基本要素。在园林布置上因地制宜，规划成曲折多姿、引人入胜的布局，用叠石堆山、浚池引水等来丰富园景。

中国古典园林的园中景物均为自然式布局，沿着曲折的道路与游廊前进，景色依次展开，变化不断。漫步园中，既可驻足观赏，犹如欣赏美丽的画卷；亦可移步换景，领略空间渗透与层次变化所产生的视觉效果。这就是所谓的“步移景异”。拙政园中的梧竹幽居亭挂有一副对联“爽借清风明借月，动观流水静观山”，贴切地诠释了园林审美中动静相生的理念。

▲北京颐和园长廊

颐和园长廊，全长728米，属双面空廊，北倚万寿山，南临昆明湖，对丰富园林景色起着重要的作用，达到了移步换景的视觉效果。

单元评价

选择题：

一、中国古典园林包括

1. 皇家园林 ()
2. 私家园林 ()
3. 风景名胜园林 ()
4. 寺观园林 ()

二、下面属于苏州园林的有

1. 拙政园 ()
2. 颐和园 ()
3. 网师园 ()
4. 圆明园 ()

简答题：

中国古典园林有哪些特点？

小提示

中国古典园林有着悠久的历史 and 独特的艺术风格，在世界园林史上享有极高的声誉，它是人类文明的重要遗产。中国的造园艺术，以追求自然精神境界为主，具有“虽由人作，宛自天开”的艺术效果。我们欣赏中国古典园林艺术的美，重在感受其中的意境美。

本册美术词汇汉英对照

理念	idea
艺术流派	school of art
意蕴	implication
美	beauty
纹样	pattern
写生	paint from life
概括	summarization
夸张	exaggeration
想象	imagination
插花	flower arrangement
创意	originality
装饰画	decorative painting
人居环境	human settlement environment
室内设计	interior design
古典风格	classical style
现代主义	modernism
后现代主义	post-modernism
效果图	artistic rendition
社区环境	community environment
中国古典园林	Chinese classical gardens

美术资源链接

中外著名艺术博物馆（四）

南京博物院

南京博物院是我国第一座由国家兴建的国立大型综合博物馆，两座陈列馆（历史陈列馆和艺术陈列馆）均为仿辽宫殿式建筑，巍峨壮观。藏品中，考古发掘品具有很高的历史、艺术和科学价值。

西安博物院

突出“古都西安”主题，以西安作为多个王朝的都城、一千多年建都史为主线，以历代文物的展示为基础，反映西安的都城发展史和都城社会生活状况。展厅面积约两千余平方米，陈列文物 660 余件。

法国蓬皮杜国家艺术文化中心

这座设计新颖、造型奇特的现代建筑共 6 层，分为工业创造中心、大众知识图书馆、现代艺术馆以及音乐音响谱调与研究 中心四大部分。建筑打破了文化建筑设计的常规，特别强调现代科学技术同文化艺术的密切关系，是现代建筑中重技派的代表作。

慕尼黑现代美术馆

德国的慕尼黑现代美术馆，是全球最大的收藏 20 世纪和 21 世纪艺术品的美术馆之一。该美术馆分为四大区：巴伐利亚国家现代艺术品收藏馆、新品收藏馆、州立实用美术与设计博物馆、慕尼黑科技大学建筑博物馆暨州立图像作品收藏馆。

本学期个人美术学习评估表

姓名 _____ 班级 _____ 性别 _____

评分标准 (“5”为最高，依次递减)		5	4	3	2	1
喜欢的领域	造型·表现					
	设计·应用					
	欣赏·评述					
	综合·探索					
能力	构思					
	捕捉对象的能力					
	色彩和形的造型能力					
	创意的能力					
态度	欣赏、评述的能力					
	材料、用具的准备					
	对美术活动的参与程度					
度	注意力集中、有耐心					

后 记

本册教科书是人民教育出版社课程教材研究所美术课程教材研究开发中心、上海书画出版社依据教育部《义务教育美术课程标准》（2011年版）编写的，经国家基础教育课程教材专家工作委员会2013年审查通过。

本册教科书集中反映了基础教育教科书研究与实验的成果，凝聚了参与课改实验的教育专家、学科专家、教研人员以及一线教师的集体智慧。我们感谢所有对教科书的编写、出版提供过帮助与支持的同仁和社会各界朋友，以及整体设计艺术指导吕敬人等。

本册教科书出版之前，我们通过多种渠道与教科书选用作品（包括照片、画作）的作者进行了联系，得到了他们的大力支持。对此，我们表示衷心的感谢！但仍有部分作者未能取得联系，恳请入选作品的作者与我们联系，以便支付稿酬。

我们真诚地希望广大教师、学生及家长在使用本册教科书的过程中提出宝贵意见，并将这些意见和建议及时反馈给我们。让我们携起手来，共同完成义务教育教材建设工作！

联系方式

电 话：010-58758581

电子邮箱：jcfk@pep.com.cn

人 教 版[®]

人民教育出版社 课程教材研究所
美术课程教材研究开发中心

2013年5月

第一次循环使用	班级	姓名	学号
第二次循环使用	班级	姓名	学号
第三次循环使用	班级	姓名	学号