



普通高中教科书

美术

选择性必修 3

雕塑



人民教育出版社

普通高中教科书

美术

选择性必修 3

雕塑

人民教育出版社 课程教材研究所
美术课程教材研究开发中心 | 编著 |

人教版®

人民教育出版社

· 北京 ·

主 编：孙 伟 刘冬辉
副 主 编：房尚昆
本 册 主 编：孙 伟
本册副主编：王 要

编写人员：孙 伟 杜 磊 王 要 孙 铎
侯宇森 赵 秀 孙李蕊 赵 军

责任编辑：赵 军
美术编辑：李 悦

普通高中教科书 美术 选择性必修3 雕塑
人民教育出版社 课程教材研究所
美术课程教材研究开发中心 编著

出 版 人民教育出版社
(北京市海淀区中关村南大街17号院1号楼 邮编：100081)
网 址 <http://www.pep.com.cn>

人 教 版[®]

版权所有·未经许可不得采用任何方式擅自复制或使
用本产品任何部分·违者必究
如发现内容质量问题，请登录中小学教材意见反馈平台：jcyjfk.pep.com.cn
如发现印、装质量问题，影响阅读，请与 ××× 联系调换。电话：×××-××××××××

前言

雕塑常见于公共场所——那些附着在建筑上的石刻浮雕、站立在纪念碑上的青铜人像以及公园或寺庙中的神像，都是雕塑；雕塑也常见于我们所生活的街巷与家中——旧街大门前的石狮子、房梁上的花鸟雕刻、厅堂桌上摆着的根雕、影壁上的砖雕，也是雕塑；雕塑还常见于我们身上——我们颈上佩戴的银饰、腰间挂的玉器、手上拿的把件以及背包上的饰物等，很多都是雕塑；雕塑更常见于美术馆、博物馆及画廊中——展台上摆的、展墙上挂的、展厅里放的各种材料制作的艺术造型，更是雕塑。

雕塑在我们的日常生活中无处不在，它不仅具有方便生活的实用性，更在那些非实用性的物象中传递着某种精神力量。自古至今，雕塑不断发展，成为当今世界颇具影响力的一个艺术门类。

雕塑是人类围绕着社会生活、情感表达和思想需求，在生命和精神的传续与发展中，借助物质材料，通过雕、刻、塑、构等技术手段，创造出具有实在体积并以此在形体、空间、结构、动态等审美要素的体验中形成的艺术形象。雕塑是传承文化、弘扬人文精神的重要载体，从美学的角度来审视与了解雕塑就是我们学习雕塑的出发点。

美术中的雕塑作品，在美化我们的生活与环境的同时，还能陶冶我们的情操——我们可以通过体验美的存在健全人格和提高修养。因此，希望同学们通过对雕塑基本概念的理解、中外传统雕塑的学习、雕塑的分类与技术的了解和实践，形成对雕塑发展及技术运用的基本认识。这不仅对陶冶同学们的艺术情操、提升文化品位有益，也会对同学们想象力的生发有所助益，从而帮助同学们开拓思路并激发想象，体现学习艺术的价值。

希望同学们通过对教材中雕塑概述的学习，了解雕塑的类型、其在各种场所中放置的依据及其传达的意义和价值；了解雕塑发展的基本脉络和基本艺术特征，体会雕塑艺术的文化价值与社会价值；学会归纳雕塑艺术的特点，掌握其分类方法，理解雕塑与环境、雕塑与时代的关系。希望同学们通过教材中的延伸阅读理解雕塑的文化背景，通过对造型风格、表现手法的分析，学习雕塑的鉴赏方法。

希望同学们通过对教材中各单元的学习、讨论与实践，了解雕塑主题形态的形成方法，认知雕塑的表现形式、材料特性和技术运用等一般知识，并通过实践掌握主题分析、素材运用、设计制作等创作方法。在此基础上，引导同学们结合现实选择不同的材料进行实践，感受创新表现的可能性，促进艺术实践与动手能力的提升。

希望同学们通过课程中对雕塑的学习与讨论，建构起对雕塑艺术客观的评价标准，形成互动与论证、总结与评估的概念，在创作实践的基础上引申出陈列与传播雕塑艺术的可能性。

雕塑是一门传统的艺术形式，它是人类文明呈现的重要载体，它在视觉艺术与空间艺术的范畴中还在不断地创新与发展着。学习雕塑艺术的基本知识，了解造型与空间的艺术特性，掌握艺术表现的基本技能，树立艺术创作与创新的情怀，对立德树人、以美育人、培育审美观念、陶冶文化情操、涵养民族精神、激发想象力和创造力、促进个人全面而有个性的发展具有重要作用。

有实在体积的雕塑同人类的视觉和触觉发生着紧密的联系。雕塑艺术作为一门知识、一种能力、一项素养，应该成为青少年必备的基本素质，了解与学习雕塑艺术对我们追求美好生活、建设美丽世界具有重要的现实意义。

目录



雕塑概述 1

第一单元 雕塑的技法与实践（一） 13

第1课 抔土造人——泥塑 14

第2课 凿石刻木——石雕 木雕 27

第3课 精雕细琢——石膏浮雕刻制 37



第二单元 雕塑的技法与实践（二） 45

第1课 雕塑中的铸（筑）造与锻造 46

第2课 雕塑中的构成与连接 56




附录 65

中外雕塑年表概览 65

期末学业水平综合评价表 70

后记

雕塑概述



雕塑是一门独特的造型艺术。本单元通过情境导入和各种雕塑作品的实例展示，向同学们讲解雕塑的基本概念、基本门类、基本特点、主要功能、欣赏方法等内容，为同学们之后实践课程的学习提供必要的知识储备，帮助同学们更快、更深入地探索多姿多彩的雕塑艺术世界。

雕塑概述

雕塑是利用一定的物质材料，通过雕、刻、塑以及敲击、焊接、装配和编织等手段，创造出具有实在体积的艺术形象，借以反映社会生活、表达思想情感的美术形式。雕塑是以立体造型为载体的视觉艺术。

基本问题

雕塑是日常生活中常见的艺术形式，我们该如何鉴赏？

情境导入

你参观过北京天安门广场上的人民英雄纪念碑吗？每当我们怀着崇敬的心情瞻仰它时，总是被它那庄严肃穆的造型、巍峨雄健的体量、工整精美的设计所震撼！

你知道人民英雄纪念碑碑座上的雕塑作品是哪一种类型吗？它们处于什么样的环境中？你认为它们与绘画的区别在哪里？它们的意义和价值是什么呢？



◇ 人民英雄纪念碑（1949年奠基，1958年落成）

学习经典

中华人民共和国成立初期，人民英雄纪念碑作为国家重大建设任务，由我国多名美术家、建筑家共同设计建造，于1958年5月1日落成揭幕，基本造型采用民族形式，总高3794厘米。碑座下层为“亚”字形，上层为方形，以汉白玉石栏围绕。碑身下部为双层须弥座，下层大须弥座的束腰部分嵌有《虎门销烟》《金田起义》《武昌起义》《五四运动》等十幅反映中国近现代自鸦片战争到解放战争百年来革命斗争史实的大型汉白玉浮雕。浮雕高200厘米，总长4068厘米，设计精美，雕刻工细，为整座丰碑增添了感人的艺术效果。



◇虎门销烟（汉白玉浮雕）高200厘米 1958年 画稿：艾中信
雕塑主稿：曾竹韶 助手：李祯祥

作品表现的是鸦片战争历史背景下，民族英雄林则徐在广东虎门领导人民销毁鸦片这一重大历史事件。作品采用了现实主义的表现手法，同时还吸收运用了中国传统浮雕的雕刻技法，具有造型洗练、刻画细腻、质朴清新的特点。



◇金田起义（汉白玉浮雕）高200厘米 1958年 画稿：李宗津
雕塑主稿：王丙召 助手：谢家声、刘士明

作品刻画了中国近代太平天国运动中发生于1851年的“金田起义”。这场波澜壮阔的农民运动提出了“政治平等、经济平等、民族平等、男女平等”四大口号，严重地动摇了清朝封建皇权的统治基础。



◇武昌起义（汉白玉浮雕）高200厘米 1958年 画稿：董希文
雕塑主稿：傅天仇 助手：张文新、祖文轩

作品表现的是1911年辛亥革命中“武昌起义”的庄严画面。作品中，起义的新军和市民，正向象征着腐朽封建统治的总督府发起冲锋。辛亥革命结束了中国两千多年的封建帝制。

相关链接

人民英雄纪念碑浮雕以史实为主题，以浮雕形式塑造了极具民族精神的人物形象。作品通过高超的浮雕表现手法真实地再现了中国人民争取民族独立和追求幸福生活的场景，整体造型既有民族风格，又有鲜明的时代特征。

“五四运动”是中国民主革命由旧民主主义革命转变为新民主主义革命的转折点。浮雕的画面表现的是学生们齐聚于天安门前举行爱国示威游行的情景。激愤的青年演说者，怒形于色的人群，使整个画面充满了反帝反封建、激动人心的气氛。



◇五四运动（汉白玉浮雕）高200厘米 1958年 画稿：冯法祀
雕塑主稿：滑田友 助手：陈天、吴汝钊、夏肖敏

1925年5月30日，发生了震惊全国的“五卅惨案”。事件引起了全上海乃至全国人民的极大愤慨，促使全国范围的大革命风暴爆发。作品表现的正是由工人阶级领导的各界群众坚强不屈地同帝国主义作斗争的情景。



◇五卅运动（汉白玉浮雕）高200厘米 1958年 画稿：吴作人
雕塑主稿：王临乙 助手：李祯祥、王澎

1927年8月1日凌晨两点，“南昌起义”爆发，中国人民从此有了自己的武装部队，展开了以革命的武装反对国民党反动派武装的斗争。画面生动地表现了这一伟大起义的情景。



◇南昌起义（汉白玉浮雕）高200厘米 1958年 画稿：王式廓
雕塑主稿：萧传玖 助手：王卓予、王万景



◇ 抗日游击战（汉白玉浮雕）
高200厘米 1958年 画稿：
辛莽 雕塑主稿：张松鹤 助
手：陈淑光

作品表现的是抗日战争时期由中国共产党领导的敌后游击战的场景——游击队员们正穿过高大的树林和茂密的青纱帐，去抗击日本侵略者。



◇ 胜利渡长江（汉白玉浮雕）高200厘米 1958年 画稿：彦涵
雕塑主稿：刘开渠 助手：刘士铭

作品表现了解放战争时期人民解放军百万雄师“胜利渡长江，解放全中国”这一重大历史事件，是十幅浮雕中最大的一幅。



◇ 迎接中国人民解放军（汉白玉浮雕）高200厘米 1958年
雕塑主稿：刘开渠

作品表现了全国各阶层人民高举鲜花和红旗，热烈迎接人民解放军的情景。



◇ 支援前线（汉白玉浮雕）高200厘米 1958年
雕塑主稿：刘开渠

作品中的工人抱着担架、农民运送军粮、妇女送军鞋等形象，生动地表现了人民群众积极支援前线的场面。

观察与思考

欣赏人民英雄纪念碑上的十件浮雕作品，感受画面的表现内容及深层意蕴，说一说这些作品表达了作者怎样的思想感情，给你以怎样的心理感受。

知识链接

圆雕——非空间压缩的，可以多方位、多角度欣赏的三维立体雕塑。

浮雕——雕塑与绘画相结合的产物，用空间压缩的办法来处理对象，靠透视等因素来表现三维空间，并只供一面或两面观看。

镂空雕——具有前后通透空间效果的雕塑。

探究与发现

本页雕塑作品的用途分别是什么？它们各自具有怎样的性质、意义和价值？当你在街头、公园里漫步，或在美术馆、博物馆中徜徉时，你是否见到过不同形式、不同材质的雕塑作品？请描述一下它们的形态特征和所处环境的特点。

雕塑的分类

雕塑艺术有多种分类方法：

按基本形式分类，雕塑可以分为圆雕、浮雕和镂空雕。

按功能分类，雕塑可分为纪念性雕塑、装饰性雕塑、环境雕塑等。

按材料分类，雕塑可以分为可塑性材料（如泥）雕塑和硬质材料（如石材、木料、金属）雕塑等。

按表现手法分类，雕塑可以分为具象雕塑和抽象雕塑。



◇牛河梁女神头像（泥塑）

[新石器时期] 红山文化（圆雕）



◇曹操赠袍（东阳木雕） 吴初伟 [现代]

（镂空雕）



◇昭陵六骏·青骊（石雕） 高约170厘米 长约200厘米 [唐代] 陕西省西安碑林博物馆藏（浮雕）

雕塑的主要功能

雕塑艺术作品按功能分为纪念性雕塑、装饰性雕塑和城市景观雕塑等。随着雕塑艺术的不断发展，雕塑的各个功能间已经相互渗透、交融，而非界限分明了。



知识链接

纪念性雕塑——以表彰历史人物或纪念重大历史事件为题材的雕塑，一般安置在特定环境或纪念性建筑综合体中，具有庄严、永久等特征。



思考与分析

不同形象、体积、形式的雕塑艺术作品会给欣赏者不同的审美感受。查阅相关资料，了解《和平少女》创作的历史背景，分析我们应如何从造型、材质、主题等方面感受作品的深层意蕴。



◇ 和平少女（汉白玉）1985年 潘鹤、程允贤等 复制品位于北京市复兴门立交桥西北角（纪念性雕塑）

第二次世界大战末期，美国在日本的广岛和长崎投放了两颗原子弹，最终迫使日本投降。战争结束后，向往和平、追求和平、维护和平成为全世界人民的共同意愿。20世纪80年代，我国领导人出访日本，答应以国家名义赠送一尊塑像给长崎的反原爆和平广场作永久陈列。潘鹤设计的《和平少女》的初稿很快被选中。经与其他艺术家合作，最后完成的雕像共有两件。作品洁白如玉，娴静优雅的少女上半身前倾，双手向后护卫着象征和平的白鸽，她那纯洁温柔的微笑和优美的身体线条，充满青春与欢快，给人以宁静祥和的美感。



◇ 武士像（石上着色）（浮雕局部）
约公元前500年 [波斯]（装饰性雕塑）

作品为墙上琉璃砖浮雕，其工艺是将图案预先制作在小块的琉璃砖上，砌墙时再拼合起来，具有很强的装饰性。



◇ 五羊石像（花岗岩）高1100厘米
1959年 尹积昌、陈本宗、孔繁伟
广东省广州市越秀山木壳岗（城市景观雕塑）

作为广州市的标志性雕塑，作品中口衔稻穗的公羊高高耸立，寓意广州（羊城）人民丰衣足食。五只羊造型优美，姿态各异，生动表现了羊化为石后将稻穗赠予岭南人民的传说。



◇ 鉴湖三杰（玻璃钢）高140厘米
1989年 曾成钢 中国美术馆藏

作品塑造的是我国民主革命先烈秋瑾、徐锡麟与陶成章三人的纪念像。作品造型简洁概括，空间布局错落有致。钟形的人物轮廓与拱形的腿部结构共同营造出庄严的气度与铿锵有力的美感，取得了艺术形式与内在精神的统一。

雕塑在人类社会的文化发展中一直扮演着重要的角色，因其自身特性，得以在时间的流逝中留存下来，并作为人类历史发展、社会变迁、情感表现的见证而存在。可以说，雕塑是一部记录人类活动的形象史。



◇ 铜奔马（青铜）（圆雕）34.5厘米×45厘米×10.1厘米 [东汉]
甘肃省博物馆藏

作品将奔马奋蹄嘶鸣、长尾飘扬之势塑造得生动传神。奔马后蹄所踏的凌空飞翔的鸟雀寓意马之神速。整件作品构思巧妙，意境深远，引人遐想。

探究与讨论

从本课图例中选择一幅自己喜欢的雕塑作品，查阅相关资料，撰写一篇关于该作品的研究报告，详述其历史背景、材质特点及审美价值等。



◇ 李大钊像（花岗岩）1989年 钱绍武 河北省唐山市大钊公园（环境雕塑、纪念性雕塑）

《李大钊像》从整体造型上看概括大胆、以方为主、浑厚大方，三角形构图给人以结实稳固之感。

雕塑的主要特点

要更好地欣赏和理解雕塑艺术，就需要我们深入了解雕塑艺术的特点。雕塑的主要特点可以从以下几个方面去认识：

形体。它是表现、传达一定审美理念及情感等诸多信息，达到感染、教育、激励人，实现美化心灵、升华精神的首要手段和要素。形体包含两个方面：一是形象、造型、形态、动态等（雕塑的形象可分为：自然形，如人物、动物、植物等；几何形，如正方形、三角形等；有机形，即偶发的、随意的无规则形体的形象）。二是体积与空间关系的效果。体积在雕塑中的表现就是形体造型在空间中存在的方式。好的形体能充分表达丰富的内涵和深刻的主题思想，并以此来呈现各不相同的视觉效果。在创作中，雕塑艺术家主要运用塑、雕、刻、铸、构等方法塑造形体。

空间。雕塑艺术是以物质材料构成实体占有空间的艺术，空间使雕塑作品充满了艺术魅力。雕塑空间可分为“实空间”和“虚空间”。雕塑的空间不仅可以让观众观赏，也可以让观众直接进入其中去体味雕塑的美感及空间所表现的丰富变化。

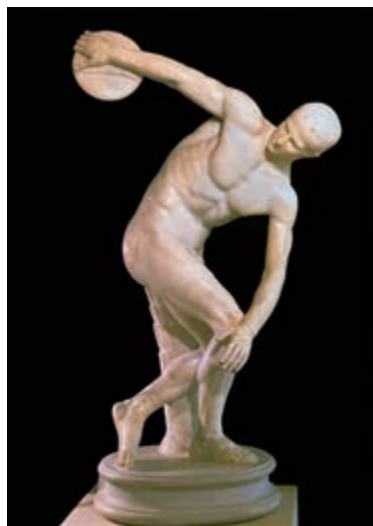
体量。立体造型的雕塑必然具有体积，而体积的大小又会给观赏者或轻或重的不同视觉感受，这种感受通常被称为“量感”。体量的变化直接作用于对雕塑的视觉感受和审美，也凝聚着不同雕塑家的艺术个性。

质感。不同物质材料本身具有的特质，通过艺术家不同的表现手段，赋予雕塑不同的质地美感和艺术魅力。



◇工人与集体农庄女庄员（不锈钢）高2 450厘米 1937年
穆希娜 [苏联] 莫斯科全俄展览中心

作品表现了工人与农庄女庄员高举铁锤和镰刀昂首并进的形象，给人以既前进而又上升的视觉动感，具有丰富的艺术表现力和强烈的时代感。作品别出心裁的造型构思配以巨大的体量产生了令人震撼的视觉效果。



◇掷铁饼者（原作为青铜 现为大理石复制品）高约152厘米 公元前5世纪 米隆 [古希腊] 意大利罗马国立博物馆等藏

雕像表现的是运动员在掷铁饼时发力瞬间的形象，赞美了人体的美和运动的美。人物扭动的身体使得雕像的重心落在右腿上，右腿在成为身体旋转轴心的同时，又保持了雕像的稳定性。



◇涅菲尔蒂王后像（石灰岩着色）高48厘米 公元前14世纪
[古埃及] 德国柏林国立美术馆藏

雕像简洁的造型表现了王妃矜持、美丽、高贵的容貌与气质，作品在力学结构上的处理也恰到好处。虽经历数千年，作品保存完好的艳丽色彩至今仍令人赏心悦目。



◇妮（柏木）高48厘米 1984年
司徒兆光 美国威斯迈基金会藏

艺术家充分发掘了柏木的材质美感，采用写实与写意相结合的雕刻手法，使粗糙的树皮和精细的木纹形成了鲜明对比，生动地刻画出一个可爱的南方小姑娘形象。不同雕刻刀法的运用使得作品具有强烈的艺术感染力。

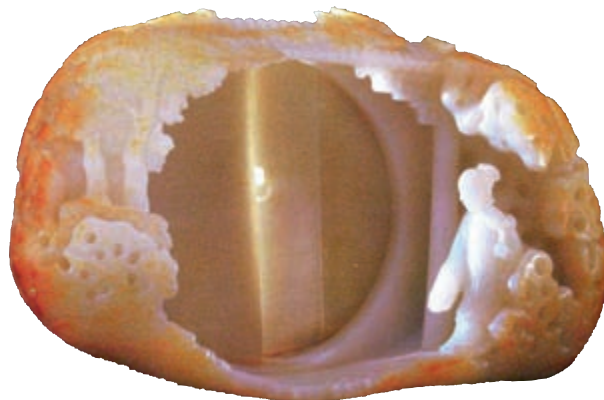
◇艰苦岁月（铸铜）50厘米×85厘米×83厘米
1957年 潘鹤 中国美术馆藏

作品主要运用雕、塑、铸等造型手段塑造形体，铜材表现了人物饱经沧桑的肌肤质感，也为作品增添了历史感与厚重感。

观察与思考

1. 观察《桐荫仕女玉饰》，你认为空间在这件作品中营造出了怎样的效果和趣味？

2. 观察并对比《艰苦岁月》和《妮》两件作品，你认为这两件作品不同的质感分别给你带来了怎样的感受？二者不同的质感对它们所要表达的主题起到了什么作用？



◇桐荫仕女玉饰 [清代] 高15.5厘米 长25厘米
厚10.8厘米 故宫博物院藏

作品以精致的雕刻和抛光表现玉料本身的材质之美，半开的门扉表现了空间上的错觉和趣味。

色彩。色彩自然存在于雕塑中，并一直为雕塑家所重视。随着时代的推进，创作方式、创作主题的多元化使得雕塑艺术的色彩语言越来越丰富，色彩已经成为带动观者视觉激情的重要元素。

另外，与所处环境协调统一也是雕塑艺术的一个特点。



雕塑的空间艺术特性使其具备了其他艺术形式少有的体积和体量感。空间是雕塑之本，雕塑的空间造型通过一定的空间占有来表现其存在及审美构成，并通过不同的空间形体与形体的组合来塑造立体的艺术形象。这种形象是具体的、可触碰的，是有真实空间存在的。



◇歌乐山烈士群雕（花岗岩）高1 100厘米 宽700厘米
1981年 江碧波、叶毓山 重庆歌乐山烈士陵园

作品以“浩气长存”为主题，再现了革命烈士宁死不屈的英雄气概。巨大的体量、粗犷的塑造手法以及花岗岩坚硬的材质特点，使得作品具有震撼人心的视觉效果。



◇斜倚的人体（石膏）〔现代〕亨利·摩尔〔英国〕

现代雕塑家亨利·摩尔将凹凸造型和孔洞的空间变化融入作品中，使得实空间与虚空间互为映衬和转换，突破了传统雕塑在空间表现上的固定模式。

交流与探究

以上作品按形式分类各属于哪种雕塑？按功能、材料分类又各属于哪种雕塑？

通过感受和认知这些雕塑的形体空间和质感，你认为它们表达了怎样的思想情感和主题，并且是怎样表现出来的？

知识链接

实空间——又称“正空间”，指雕塑形体本身占有的空间。

虚空间——又称“负空间”，是在雕塑实体空间之外并与其互为关联的或产生一定空间作用和效果的空间。

交流与探究

根据本课所学知识，分析本页雕塑作品的功能和特点，说一说作品怎样利用空间表现主题，作者通过作品表达了怎样的思想情感。请撰写一篇鉴赏报告。



◇五月的风（钢）高3 000厘米
直径2 700厘米 1998年 黄震
山东省青岛市五四广场

作品线条简洁，体量厚重，在造型上采用螺旋向上的钢板结构组合，配以火红色的外层喷涂，以抽象的手法表现出腾空而起的“劲风”形象，给人以力的震撼。



◇家破人亡（青铜） 高1 150厘米 2007年 吴为山 江苏省南京市侵华日军南京大屠杀遇难同胞纪念馆主题雕塑



◇逃难（青铜组雕） 2007年 吴为山 江苏省南京市侵华日军南京大屠杀遇难同胞纪念馆主题雕塑



单元评价

1. 填空题：雕塑按功能大体上可以分为（ ）（ ）（ ）。

2. 选择题：以下不是雕塑主要特点的是（ ）。

- A. 形体 B. 质感
C. 空间 D. 巨大

3. 简答题：

雕塑按基本形式可分为哪几类？雕塑按材料可分为哪几类？



拓展练习

请查找相关资料，分析侵华日军南京大屠杀遇难同胞纪念馆主题雕塑《家破人亡》《逃难》等作品是如何以造型特征、材料质感、艺术手法等表现和深化作品主题的。请谈一谈你看到这些作品时的感受，结合相关资料写一篇研究报告，并思考作品表达了艺术家怎样的思想情感。

第一单元 雕塑的技法与实践 (一)



本单元主要学习以描述、分析、解释和评价等方法对雕塑作品进行鉴赏，了解泥塑、石雕、木雕及石膏浮雕的制作方法，学会从形态、主题、文化背景和创作观念等方面逐步地学会设计并制作雕塑作品。本单元教学内容按照雕塑中的塑、雕、刻三种技法及其实践编著：泥塑——主要介绍用软材料（泥、油泥、陶土等）进行造型活动，内容以我国的传统彩塑和现代泥塑为主，其技法特征为“加法”；石雕、木雕——主要介绍用硬质材料进行造型活动，内容以石、木雕刻为主，其技法特征为“减法”；石膏浮雕刻制——主要介绍用石膏板进行浮雕刻制的造型技法。

第1课 抻土造人——泥塑

基本问题

通过怎样的制作过程，才能使泥土变成具有审美价值的泥塑作品？

情境导入

泥塑，在我国有着悠久的历史 and 独特的传承。泥塑的类型多样，制作方法也各不相同。天津“泥人张”泥塑是中国民俗泥塑（彩塑）的典型代表之一。清代民间艺人张长林创作的彩塑作品《惜春作画》形象生动地呈现了“泥人张”雕塑的特点，每当我们看到它，都会被其精湛的泥塑技艺所折服。在这组作品中，无论是人物动态、表情，还是衣服饰物的颜色搭配，都把握得非常到位，处处透露着艺术家的匠心。那么，这些作品是如何做出来的呢？

相关链接

天津“泥人张”泥塑，始于清道光年间，其创始人是张长林。“泥人张”彩塑是一种深得百姓喜爱的民间艺术品，它取材广泛，人物造型生动，在继承传统泥塑技法的基础上又创造性地开创了自己的艺术风格，塑与绘的结合使得作品更具生命力。



◇惜春作画（彩塑）高36.5厘米 [清代] 张长林 故宫博物院藏

相关链接

1958年，梅兰芳专程游览晋祠，做了极为细致的考察。当观赏彩塑时，梅兰芳频频模仿人物动作，赞不绝口，连说：“一颦一笑，似诉平生。那一群宋代塑像生动地、准确地表现了宋代宫廷女性的日常生活和内心情感。这些雕塑可以看四面，比平面绘画更能让我们受到启发，甚至可以把她们的塑形用到身段舞姿中去。”

观察与思考

为什么梅兰芳认为雕塑比绘画更能使人受到启发？体现在哪些方面？



◇ 晋祠侍女立像（彩塑） 高152厘米 [宋代] 山西省太原市晋祠圣母殿

传统泥塑——彩塑

彩塑是我国传统的泥塑品类之一，是塑、画结合的一种艺术形式，是以胶泥（黏土加上纤维物、河沙、水经糅合而成）为基本材质，多在木制的骨架（石胎）上进行形体塑造，阴干后再经填缝、打磨、着色、描绘而成的作品。传统泥塑根据摆放环境与使用范围可分为石窟彩塑、庙宇彩塑、陵墓彩塑和民俗彩塑四类。



◇ 击鼓说唱陶俑（陶塑） 高56厘米 [东汉] 四川省成都市天回山出土 中国国家博物馆藏

交流与探究

查阅相关资料，了解、分析并讨论：传统泥塑中墓葬彩塑与其他彩塑的材质有何不同，为什么会有这种差异。



◇ 陶彩绘女俑（陶塑）
高44厘米 宽14厘米
[唐代] 故宫博物院藏

学习经典

秦兵马俑

兵马俑是古代墓葬雕塑的一个类型，即用陶土制成的兵马（士兵、战车、战马等）形状的殉葬品。

秦兵马俑系1980年由秦始皇帝陵墓葬坑出土，每个陶俑的装束、神态、姿势都不一样，其形象塑造基本上以现实生活为参照，可以使人很容易判断出其身份地位。据考证，光陶俑人物的发式就有许多种，手势也各不相同，面部表情更是各有差异。总体而言，兵将俑的面容都流露出秦人独有的威严与从容，具有鲜明的个性和强烈的时代特征。陶俑都经过精心彩绘，并注重了色调的对比与和谐，以及个体差异与整体统一的关系，增强了艺术感染力。人物的面部及手、脚的颜色均为粉红色，以表现皮肤的质感。面部的彩绘尤为精彩，白色的眼角，黑色的发髻、胡须及眉毛，黑色的眼珠——甚至连眼睛的瞳孔也描绘得活灵活现。陶马也同样施以彩绘，造型生动感人。



◇ 跪射俑（陶塑） 高120厘米
[秦代] 陕西省西安市临潼秦始皇帝陵博物院藏



◇ 绿面俑（陶塑）（局部）
[秦代] 陕西省西安市临潼秦始皇帝陵博物院藏



◇ 骑兵俑（陶塑） 高180厘米 [秦代] 陕西省西安市临潼秦始皇帝陵博物院藏

相关链接

秦兵马俑的彩绘主要使用红、绿、蓝、黄、紫、褐、白、黑八种颜色，如果再加上深浅浓淡不同的朱红、粉红、枣红、中黄、粉紫、粉绿等颜色，其色彩种类多达十几种。

探究与发现

1. 秦兵马俑彩塑和其他彩塑的材质有何不同？为什么会有这种差异？
2. 兵马俑的制作过程和其他彩塑的制作过程有何不同？请查阅相关资料分析说明。

民俗泥塑

我国的民俗泥塑形式多样，品类众多，各有特色。民俗泥塑的代表有天津“泥人张”泥塑、浚县“泥咕咕”等，这些作品多由民间艺人制作，一杯黄土在他们的手中被赋予了情感与灵性。我国许多地方都有这样的民间泥塑，与当地的风土人情紧密联系在一起。



◇大阿福（彩塑）高24厘米 宽18厘米
[清代] 无锡市惠山泥人研究所藏

惠山泥人，是无锡的传统工艺美术品，无锡三大著名特产之一。惠山泥人的代表作品“大阿福”，是根据民间传说而创作的一个被神化的可爱孩童形象，寓意辟邪、降福。



◇老来乐（彩塑）吴光让 潮州市

潮州民间有句俗语叫“银湖小姐，大吴翁仔”，不仅形容银湖的姑娘美貌俊俏，更赞美潮安区浮洋镇大吴村的泥塑“涂翁仔”巧夺天工、美妙绝伦。

◇大坐虎（彩塑）凤翔县

凤翔彩绘泥塑有三大类型：一是泥玩具，以动物造型为主，多塑十二生肖形象；二是挂片，有脸谱、虎头、牛头、狮子头、麒麟送子、八仙过海等；三是立人，主要为中国民间传说及历史故事中的人物造像。

观察与思考

本课所讲的民俗泥塑分别属于我国的哪个省（市）？请查阅相关资料，了解我国还有哪些经典彩塑的分布，它们各有什么特点，为什么会产生这种分布。



◇泥咕咕（彩塑）浚（xùn）县

泥咕咕是一种古老的传统民俗工艺品。泥咕咕是浚县民间对泥塑小玩具的俗称，一般形体较小，大的高度不足20厘米，小的只有4~5厘米。因其尾部有两个小孔，吹气时会发出“咕咕”的声音，故称“泥咕咕”。





◇刘胡兰（铸铜） 112厘米×37厘米×31厘米
1955年 王朝闻 中国美术馆藏

作者曾经花费巨大的精力对作品进行构思，并几易其稿。作品的初稿是刘胡兰被反绑住双手、英勇就义前的形象，后经反复推敲，最终把反绑双手的绳索去掉了。这一构思使得英雄的形象更加凛然高大、真实感人。



◇在战地·白求恩半身像（铸铜）[现代] 司徒杰 中国国家博物馆藏

作者在创作前，阅读了许多有关白求恩的材料，并到白求恩当年牺牲的地方体验生活。为了把白求恩无私的国际主义精神充分表现出来，作者曾塑造了六七十个小稿。该作品是中华人民共和国成立后较早完成的纪念碑式雕塑之一，具有简朴、大气、刚劲的特征，代表着艺术家现实主义纪念碑雕像创作的艺术高峰。



◇鲁迅像（铸铜） 高47厘米 [现代] 张德华

艺术家对人物形象及精神世界的把握，有着特殊的艺术敏感。他把人物塑造成微微抬头、凝视远方的形象，传神地表现出了近代文学巨匠鲁迅的气质内涵。作品形象逼真，内涵丰富，塑造手法潇洒豪放，具有较强的艺术感染力和独特的个人风格。

现代泥塑

现代泥塑的发展在雕塑的品类中也占据重要地位，像一些名人肖像、带有纪念性的雕塑以及带有装饰性的雕塑，都是先用泥制作初稿，再转换成其他硬质材料（金属、石材、木材等）成品。



◇ Bacchante(赤陶土) 高39.4厘米 长22.5厘米 宽23.8厘米
1874年 罗丹 [法国] 美国纽约大都会艺术博物馆藏

相关链接

泥稿雕塑转换为硬质材料雕塑

艺术家创作好泥稿雕塑后，会根据作品的主题、内容、形式、审美等因素，考虑选用硬质材料制作成品。用于成品转换的传统硬质材料包括两大类：一类是金属类材料，如铜、铁、钢或不锈钢等；另一类是非金属类材料，如石膏、水泥、玻璃钢（树脂）、玻璃、石材等。转换的工艺方法有多种，如将雕塑泥稿转换成铸铜材质，需要运用金属铸造工艺中的失蜡法；转换成石材就需要运用“三点定位”法等。随着科技的发展，一些新型材料（如纳米材料、光敏树脂、生物材料等）被逐渐应用到现代雕塑创作中，诞生了科技雕塑、生物雕塑等全新形态的雕塑，从而使得雕塑的概念越来越宽泛，类型越来越丰富，其转换的工艺方法也更直观便捷。

3D打印技术出现在20世纪90年代中期，它与普通打印机工作原理相似，是一种以数字模型文件为基础，使用粉末状金属或塑料等可黏合材料，通过逐层打印的方式构造物体的技术。

思考与分析

1. 通过观察上图中的罗丹雕塑作品，你能从人物的形象、神情等方面感受作品的含义吗？尝试分析作品的创作手法，并与同学讨论交流。

2. 现代泥塑作品最终完成时，一般会选择比较坚硬的材质制成成品，请结合所学知识分析这样做有什么好处。

3. 材质的选择是由雕塑的主题、形式等综合因素决定的，请列出你见过的雕塑材质类型，并说明为什么选择此种材质。

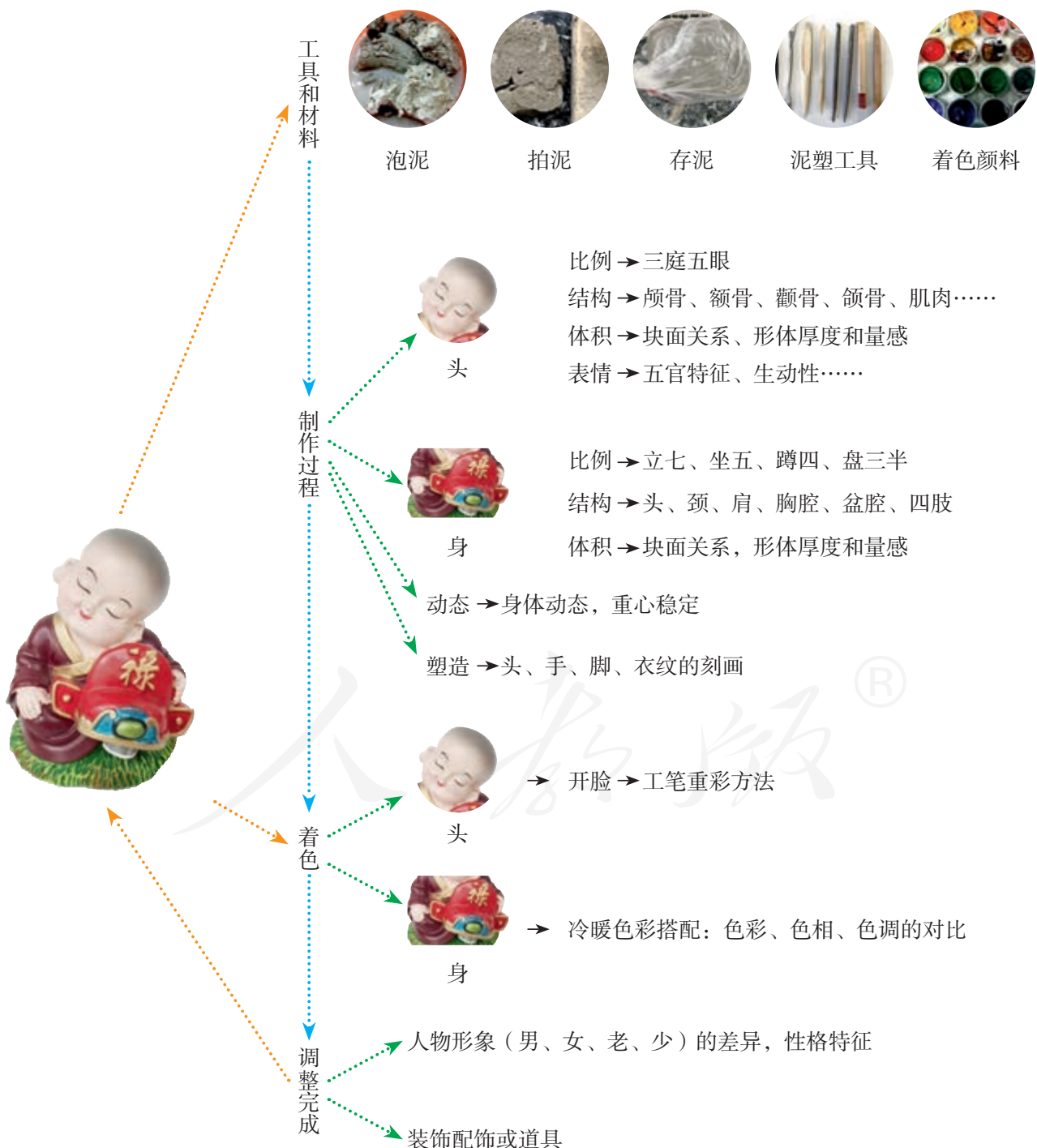


◇ 人民英雄纪念碑浮雕《金田起义》(局部)
石雕试刻版(3D打印) [现代] 王丙召

体积和体量感通过形体的相互组合形成了空间。雕塑艺术作品不同的形象、体积、形式带给欣赏者不同的审美感受：体积巨大、敦实的雕塑作品可以产生令人震撼的力量及坚如磐石的稳定之美；体积小、细节工致的雕塑作品则会给欣赏者以轻盈、玲珑、精致之美。

一、小型泥塑的制作

小型泥塑一般可用泥直接塑制，和泥、拍泥、堆泥、削泥、压光等技法在整个制作过程中会反复使用。



“泥人张”泥塑的开脸步骤

“泥人张”泥塑在着色这一工序中最先画脸，即先把面部整体画上浅色的底色，再画上五官。五官的描绘方法是国画技法中的工笔重彩。如画眉毛，看似简单，但是必须经过几次从淡墨到重墨再到浓墨的反复渲染过程，以使其富有层次感，而不是将其画成一条简单的黑线。画眼睛也是这样，要求用不同的墨色：画上眼皮用焦墨；画眼球的步骤是先浓墨后焦墨，再点高光，以表现眼球透明的感觉；然后运用淡墨渲染眼角。画完眼睛后再以浓墨画头发：先画鬓角，要注意画出头发的虚实关系。比如头发和面部相交的地方要有过渡，以毛笔中锋用花青或淡墨逐渐地、一点点地绘制，以使其自然衔接。画完头发后再画眉毛、嘴唇，其技法要领都是由浅到深地逐步描绘，以求自然生动。



1. 开眼。



2. 画眼。



3. 描眉，画眼，画发。



4. 描唇。

知识链接

传统彩塑的制作材料主要是草泥、胶泥、河沙、土坯、土料、柴草和色料。古代匠师采用了雕、刻、塑、捏、贴、压、削及绘画艺术上的点、染、刷、涂、描等技法，使得形象生动逼真，丰富多彩，富于表现力。

彩绘层是彩塑的最表层，也是作品中最精华的部分，素有“三分塑，七分彩”之说。其制作工艺一般分掸白、沥粉、贴金、着色四道程序。

彩绘所用颜料大多是矿物颜料，统称为“石色”，如石青、石绿、朱砂、铁红、孔雀石绿、土黄等较为常见；也有植物颜料，统称“草色”，如藤黄、胭脂等。矿物颜料的覆盖力和隔绝性强，可以长时间保持不变色。部分矿物颜料有毒，可以防虫蛀。着色完成后，在色彩的表面罩一层胶，使彩塑微有光泽，对颜料层起到封护作用，是传统彩塑工艺中不可缺少的最后一道工序。

思考与探究

1. 创作泥塑作品时，哪些方面是表现的重点？为什么？

2. 根据泥塑制作步骤和玩泥巴的经验，你能总结出哪些泥塑制作的基本技法？



◇军旗升起（铸铜） 2017年 孙伟等 江西省南昌市建军雕塑广场

这是一组纪念中国人民解放军建军90周年的大型雕塑作品，它以“八一南昌起义”为表现主题，采用具象写实的塑造手法，以生动的人物形象再现了起义军集结、渡江、起义的史诗性画面，歌颂了中国人民解放军成长、发展、壮大的伟大历程。

二、大型泥塑的制作

不同形态的雕塑在技法使用上不尽相同。制作大型泥塑时，一般先依据定型的小稿，按比例制作出金属结构的骨架，再配以木条钉出雕塑形象的大体形态，然后用泥塑出基本形体，最后一步一步丰富细节，直到完成。



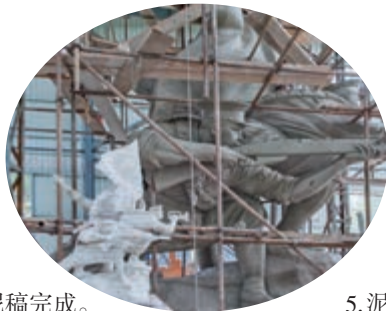
1. 搭骨架、上泥。



2. 大形塑造。



3. 细节塑造。



4. 泥稿完成。



讨论与交流

小型泥塑与大型泥塑在制作技法上有什么差异？它们共同的技法特征是什么？



5. 泥稿翻制。

实践与表达

同桌的你——为同学塑像

1. 构思草图

(1) 选择艺术表现手法(如具象写实、抽象夸张、意象生趣等)。

(2) 想象草图效果,既要展示表现手法,又要从不同角度展示人物形象的重点部分(如正面重点表现五官特征,侧面重点表现耳朵、头发等)。

2. 绘制草图

(1) 绘出人物的表情特征及头部动作(如眯着的眼睛、微笑时的酒窝或低头沉思等)。

(2) 对人物形象的表情或动作进行夸张或强调,使其特征更为突出。

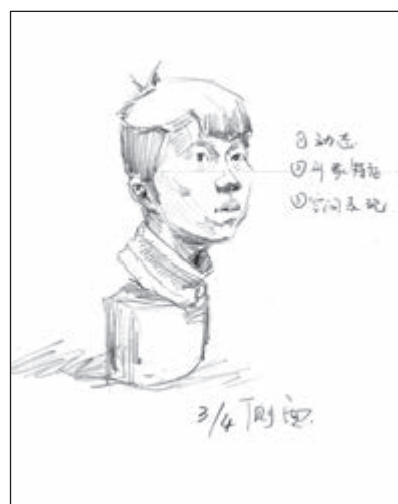
(3) 对不同角度的草图注明技术处理的重点提示文字,以保证塑造过程不会走偏。



◇ 人物头像正面草图

尝试与探究

学校本周要举办“艺术周”活动,活动主题是“同桌的你——为同学塑像”。班主任要求从班级里选出10件比较出色的作品参加“艺术周”展出。根据要求,头像必须是圆雕,高度不小于20厘米。活动的组织方还要求参赛者提交一份塑像所需材料清单和创作草图,草图至少从两个角度呈现人物形象并注明表现手法。



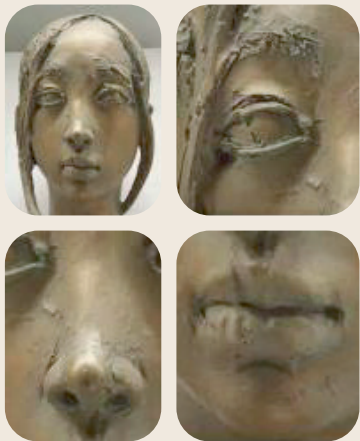
◇ 人物头像侧面草图



◇ 人物头像侧面草图

借鉴学习

(1) 五官:



“三庭五眼”表现脸部五官的比例。仔细观看优秀作品对眼睛、鼻子、嘴巴等五官的处理，体会用手和工具塑造细节时表现效果的不同。

(2) 动态(头、颈、肩的关系):



◇ Suffering (铸铜) ◇ 思想者(青铜)
[现代] 布朗库西(局部) [现代]
[罗马尼亚] 罗丹 [法国]

头、颈、肩在空间中的位置关系呈现出人物头部的动态特征。

(3) 表情:



表情是人物特征的重要组成部分。

3. 制作步骤

(1) 工具和材料:



◇ 头像雕塑架子



◇ 转台



◇ 泥塑刀等工具



◇ 泥



◇ 油泥

(2) 技法要求:

制作塑像时应注意的问题:

- ①使用泥土或纸黏土塑造，兼顾功能性与装饰性。
- ②造型手法应灵活多样。
- ③注意塑像的大小比例，以及如何处理头发、五官、衣服的不同质感。同时，还应关注空间关系的变化。

参考案例



◇ 费尔南德·奥利维尔头像(铜)
高47厘米 长35.9厘米 宽34.9厘米
[现代] 巴勃罗·毕加索 [西班牙]



◇ 沉睡的缪斯(铜) 高26.7厘米
[现代] 布朗库西 [罗马尼亚]
法国巴黎蓬皮杜中心藏



◇ 女人头像(石灰石) 高76厘米
长15.2厘米 宽20.3厘米
1913年 莫迪里阿尼 [意大利]
美国纽约柏斯艺廊藏



◇ 曹禺像(铸铜) 高65厘米 长35厘米
宽40厘米 [现代] 孙家钵 首都剧场藏



◇ 巴金像(铸铜) 高80厘米 [现代]
严友人 上海城市雕塑艺术中心藏

(3) 过程与方法:

①上大泥。



1. 在头像架子上绑两个铁丝十字花, 防止泥块滑落。



2. 在铁丝十字花上固定好泥团, 然后加泥, 可用木拍拍实。



3. 迅速加泥, 做出头部的基本形体、动态。

②塑造。



4. 根据人物的形象特征, 充分塑造五官的具体形象, 并进一步塑造头发、脖子、衣领等。



③深入调整。



5. 调整整体与局部的关系, 深入刻画细节部分, 使头像更加生动。



特别提示

请注意用刀安全!

技法小贴士

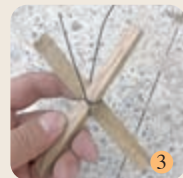
(1) 铁丝十字花的制作:



1



2



3



4

将两根小木条用铁丝交叉捆绑成十字形状。

(2) 上泥:



拍



压



刮



搓

(3) 塑造:



削



挖

(4) 调整:



压光

拍			
压			
搓			
挖			
压光			

展示与评价

1. 请将自己制作泥塑头像的整个过程拍摄照片并制作成PPT课件，连同作品一起展示。回忆制作过程中发生的有趣瞬间，并与全班同学一起讨论在制作过程中遇到的问题及解决方法。

2. 向“艺术周”组织方提交作品创作文案，重点说明选择了哪种艺术表现手法，并说明从草稿构思到最终完成，自己对作品做了哪些方面的调整及调整的原因。



学生作业

第2课

凿石刻木——石雕 木雕

基本问题

石雕和木雕是如何制作出来的？

情境导入

《大卫》是意大利文艺复兴时期雕塑巨匠米开朗琪罗的代表作，该作品是用一整块大理石直接雕刻而成，重量达5 460千克，被视为西方美术史上最优秀的写实人体雕像之一。艺术家没有沿用前人表现大卫战胜敌人后将敌人头颅踩在脚下的场景，而是选择了大卫紧握着手中的投石器准备迎接战斗时的姿态。在仔细观察或测量后，人们发现《大卫》雕像的头部和手很大，甚至不符合完美的人体比例。

米开朗琪罗作为一个负有盛名的艺术家，在雕刻之前肯定对作品的材料、风格、形式都进行过认真考量，但为什么还会出现头部和手做大的情况呢？艺术家为什么要一反常态地选用大卫迎接战斗时的姿态呢？



相关链接

其实这形体本来就存在于大理石中，我只是把不需要的部分去掉而已。

——米开朗琪罗

◇ 大卫（大理石） 高396厘米 1501—1504年
米开朗琪罗 [意大利] 意大利佛罗伦萨美术学院藏



中外美术史上有很多杰出的雕塑作品，它们是人类文化的瑰宝，带有不同历史时期的烙印，具有很高的文化价值和艺术价值。不同材料、风格、形式的雕塑给人以不同的视觉感受和心灵震撼，石雕和木雕可以说是其中最重要的部分。

石雕和木雕与泥塑相比，其最基本的雕塑语言没有变，但是由于材料属性的不同，所以在制作的方法上也就不同。另外，它们在审美趣味上也存在差异。总体来说，泥塑以塑为主，其技法特征为“加法”；石雕、木雕以雕为主，其技法特征为“减法”。

石雕

石雕艺术历史悠久、形式多样，不同国家、不同时期的石雕在类型和风格上都有很大差异。

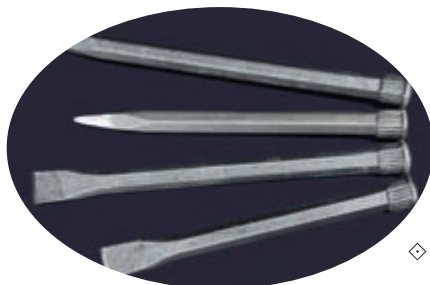


◇ 日日夜夜（大理石）高51厘米 长31.5厘米 宽40厘米
1984年 张得蒂 中国美术馆藏

艺术家截取年轻护士工作时轻吹汤匙为病人喂药这样一个平凡的细节，塑造了一位美丽的少女形象，创造了一种清纯、温柔的氛围。大理石洁白的质地以及雕刻肌理由粗砺向光润的逐渐过渡，恰到好处地表现出了白衣天使的圣洁，也显示了作者以柔克刚、征服坚石的高超雕刻技巧。

思考与探究

请结合日常生活经验思考：石材和木材相对于泥来说有什么不同的特点？在运用此类材料进行雕塑创作时，应注意什么？



◇ 凿子



◇ 八角锤



◇ 凿毛锤



◇ 日日夜夜（局部）（大理石）[现代] 张得蒂

探究与发现

仔细观察《日日夜夜》的雕刻细节，说一说，作者使用了哪些雕刻技法？通过该作品你能想象出《大卫》的雕刻方法吗？

学习经典

霍去病墓石雕群是一组纪念碑性质的大型石刻。这些作品多为循石造型，以大胆概括的形象和浑厚硕大的体量，昭示着西汉名将霍去病生前的赫赫战功。



◇ 立马（花岗岩）高168厘米 长190厘米 [西汉] 陕西省兴平县道常村霍去病墓前石雕 茂陵博物馆藏

“匈奴未灭，何以家为？”作品表现的正是这一主题：一匹战马正踩着腹下一个手持弓和矛作挣扎状的敌人。卧地的敌酋正好填补了马腹下的空间，使马的四足得到了力的合理支撑。



◇ 跃马（花岗岩）高150厘米 长240厘米 [西汉] 陕西省兴平县道常村霍去病墓前石雕 茂陵博物馆藏

《跃马》是根据巨石的形状，选择适当的部位雕出马头和马身的侧面形象。巨石自身的稳定、重量与马的腾跃动态奇妙地达到了和谐统一。



◇ 伏虎（花岗岩）长240厘米 宽84厘米 [西汉] 陕西省兴平县道常村霍去病墓前石雕 茂陵博物馆藏

作品因材施艺，在自然起伏的石面上刻出几道斑纹，生动地表现了隐伏于丛莽中伺机出击的斑斓猛虎的形象。

相关链接



◇ 石辟邪（青石）高190厘米
长297厘米 宽90厘米 [汉代]
河南省洛阳博物馆藏

作品为我国汉代最大的石辟邪，整体造型为“S”形，融圆雕、平雕、线刻于一体，体现出汉代雕刻艺术已达到了炉火纯青的境界。



◇ 顺陵石狮（青石）[唐代]
陕西省咸阳市

作品是唐代诸陵中现存形体最大、最具代表性的石刻之一，共有两尊，一雌一雄，呈走动姿态。整体造型简略坚实，气势磅礴。

观察与对比

观察并对比《石辟邪》及《顺陵石狮》两件雕塑作品在造型上有什么异同？它们带给你怎样不同的感受？

探究与发现

1. 作为雕塑的制作材料，石头与木头相比有哪些优点与缺点？你知道哪些可用于石雕的常见石材？

2. 查阅资料，了解我国传统石雕中辟邪、石狮的形象是如何创造出来的，它们的形象在漫长的历史发展中有什么变化，为什么会有这种变化。

观察与对比

比较本页作品不同的造型风格，讨论它们的颜色、纹路、肌理、密度等材质特点，阐述艺术家是如何因材施艺表达个人情感与作品主题的。

雕塑与绘画一样，都属于视觉艺术，所以它始终不能脱离最基本的造型审美规律。作品的大小比例、造型动态、材料质感等无不体现着审美因素。对雕塑造型的整体把控，是作品具有建构感、韵律感的前提与保障。

◇ 广州解放纪念碑（花岗岩）
高1150厘米 [现代]
潘鹤、梁明诚
广东省广州市海珠广场

广州解放纪念碑位于广州市海珠广场，是为纪念中国人民解放军解放广州而建的大型雕塑。作品表现了一位右手持步枪、左手捧着鲜花的解放军战士形象。他面带笑容，目光前视，挺拔的身姿高高矗立。粗犷的雕刻手法，厚重的花岗岩材质，使得作品给人以力量的美感。



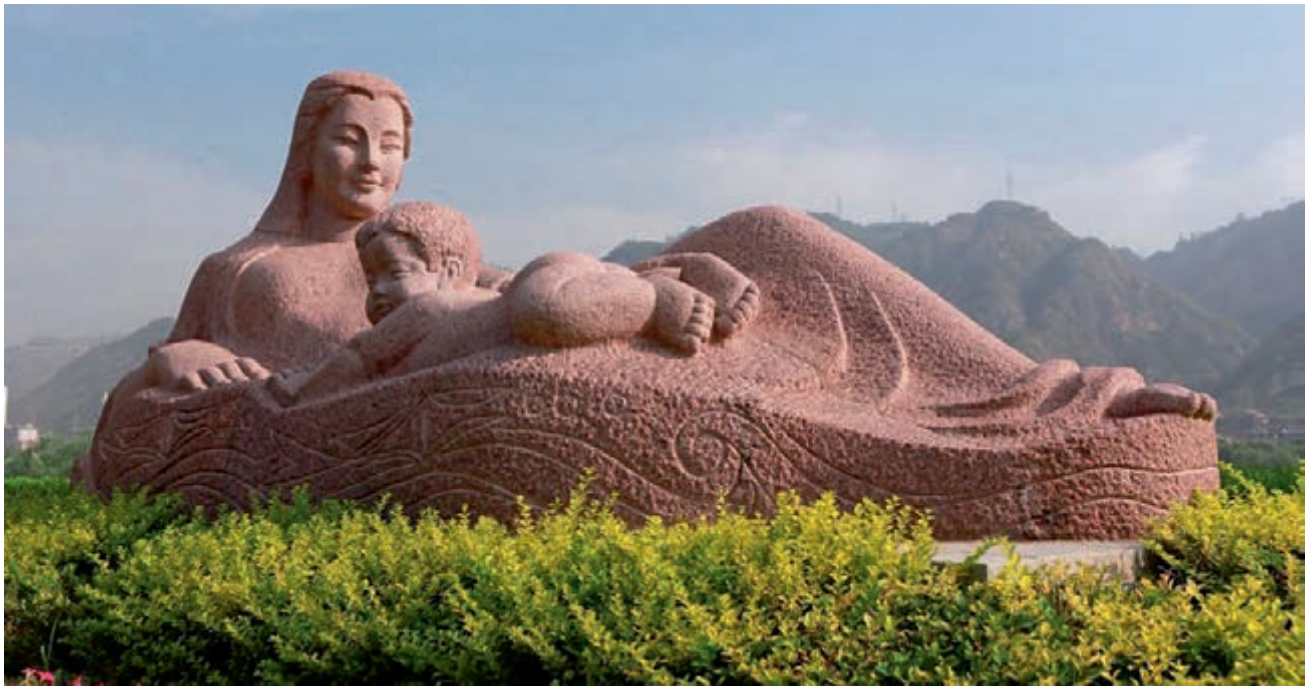
◇ 宋庆龄塑像（大理石）高252厘米
[现代] 张得蒂、郭其祥、孙家彬、张润垠、曾路夫
上海市中华人民共和国名誉主席宋庆龄陵园

作品质朴大方，造型概括，温润的汉白玉石材表现出了人物特有的气质和风采，取得了形神兼备的艺术效果。



◇ 饮水的熊（大理石）高60厘米
长54厘米 宽23厘米 1984年
杨冬白 中国美术馆藏

作者巧妙地借鉴绘画中平面造型的方法，把熊和它的倒影组合为一件立体造型的雕塑，大胆地突破了雕塑的传统造型观念，给人以全新的视觉美感。



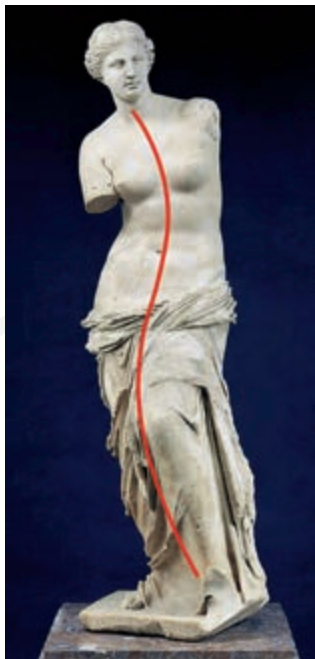
◇ 黄河母亲（花岗岩） 高260厘米 长600厘米 宽220厘米 [现代] 何鄂 兰州市黄河南岸

作品表现的是一位神态娴雅的年轻母亲形象。她面带微笑地侧卧着，慈祥地看护着怀中的幼儿，象征着黄河母亲哺育着华夏子孙。雕塑的整体造型为三角形，给人以平稳、安定的审美感受。



◇ 米洛斯的阿佛罗狄忒（大理石） 高203厘米 约公元前150年 法国巴黎卢浮宫博物馆藏

雕像采用写实的艺术手法，造型呈简洁自然的“S”形曲线，体现了人体的青春活力和美感。



对比与分析

1. 本页两件雕塑作品中三角形和“S”形的造型带给你怎样的审美感受？你还见过哪些造型形式的雕塑？
2. 在课本中挑选两件你喜欢的中外石雕作品，尝试从材料、风格、造型上分析一下它们的异同。

思考与探究

作为雕塑材料，木头与石头相比有哪些优点与缺点？你知道哪些木材常用来做木雕吗？请举例说明它们各自的颜色、纹路、密度等特点。

探究与发现

除了传统的佛教造像，你还见过其他形式的木雕作品吗？举例说明它们与传统佛教造像的区别。

木雕

制作木雕的材料是各种软、硬质地的木材。随着历史的发展，木雕形式日益多样，成为传统雕刻工艺中的重要门类。

中国的木雕艺术源远流长，距今约七千年的河姆渡文化已有木雕作品。至秦汉两代，木雕工艺趋于成熟。佛教传入中国后，经过与传统文化的融合，形成了中国特色的佛教文化，木雕艺术也得以蓬勃发展。经过长期发展，木雕艺术形成了不同的流派和雕刻手法，共同组成了我国灿烂的木雕文化。



◇ 彩绘木雕水月观音像（柳木胎） 118.1厘米 × 95.3厘米 × 71.1厘米 [辽代]
美国纽约大都会艺术博物馆藏

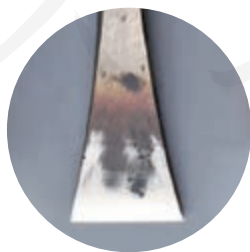
作品造型源于唐代周昉所创作的绘画作品中的水月观音像，通常为观音菩萨坐于水中石上，左腿垂下或盘起，右腿支地，左手于身侧扶地，右手搭在右膝上。该造型样式后来很快流传开来，晚唐、五代时期，水月观音像已在各地寺院壁画中能够见到，北宋以后其影响日渐扩大，成为后世观音造像最常见的表现形式之一。



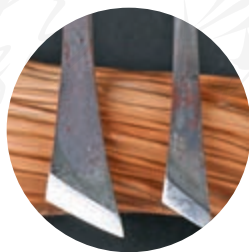
◇ 木雕锤



◇ 木雕刀



◇ 平口刀



◇ 斜口刀



◇ 三角刀



◇ 圆口刀



◇ 修光刀、打胚刀



◇鲁脸（木）〔现代〕 崔钟泰〔韩国〕

简约概括的造型及独特的雕刻刀法，使得作品呈现出特殊的肌理效果与艺术风貌。



◇欢乐柱（柏木）高168厘米 长31厘米
宽31厘米 1982年 田世信
中国美术馆藏

作品运用了写实且略带夸张的表现手法，生动地表现了我国云贵地区的民族风貌和人文景观。



探究与发现

分析本页木雕作品不同的艺术风格，试着从形象、主题等方面说明出现各种不同风格的原因。你更喜欢哪种风格？阐述你喜欢的理由。

这几件木雕作品虽然都是表现人物，但呈现出来的整体风貌截然不同，这是因为艺术家在创作前就已经构思好利用不同木料的材质特点和富有个性的处理手法，来表现不同的人物形象。



◇太极系列——单鞭下势（木）〔现代〕 朱铭

作品整体造型简洁刚直，用料厚重质朴，以大刀阔斧的劈削手法依木材的天然纹理进行塑造，体现了太极拳厚积薄发的武术理念及力量美感。



相关链接

非洲木雕独特的造型使物体变形为形态结构大不相同的形象，其特点是大胆的创新精神、强烈的节奏感、新颖的构思甚至带有一定实用功能，形态比例夸张，具有丰富的线条美感。



◇端坐的酋长夫妇（木）62厘米×54厘米×3厘米〔喀麦隆〕
班格瓦族 中国国家博物馆藏

工具和材料



◇ 木雕刀



◇ 锯



◇ 美工刀



◇ 锉刀



◇ 砂纸



◇ 核桃油

实践与表达

勿忘我——小木雕纪念品

为自己最要好的同学做一个木雕（也可用透明皂代替）小动物，可以是他的生肖，也可以是他最喜爱的动物形象。设计时应考虑动物的样貌特点，作品要体现设计感和艺术性。

1. 构思草图

(1) 为你的雕塑选择艺术表现手法（如具象写实、抽象夸张、意象生趣等）。

(2) 想象草图效果，既要展示表现手法，又要从不同角度展示造型细节。

2. 绘制草图

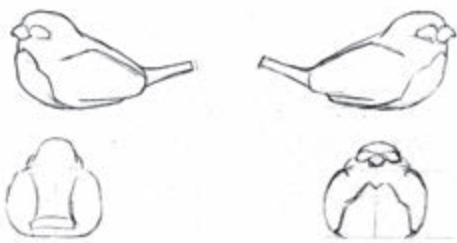
绘制草图时应重点考虑以下问题：

(1) 作品表现的重点部分（如头部）。

(2) 表现出作品的动态。

(3) 对作品进行夸张或强调，突出其特征。

(4) 设想好打磨的程度，或细腻或粗糙，以达到想要的效果。



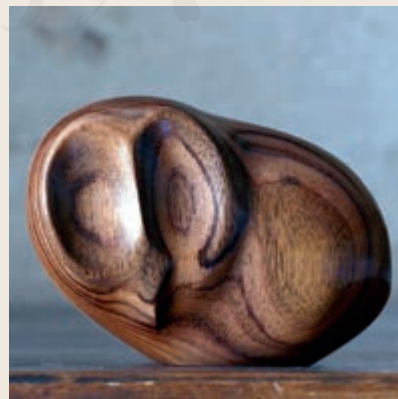
借鉴案例



◇ 小象



◇ 企鹅



◇ 猫头鹰

3. 技法点击



◇刻（注意不要把手放在刀口前）



◇削（注意不要把手放到刀刃前）



◇锯



◇锉



◇打磨（注意用力要均匀）

特别提示
请注意用刀安全!

相关链接

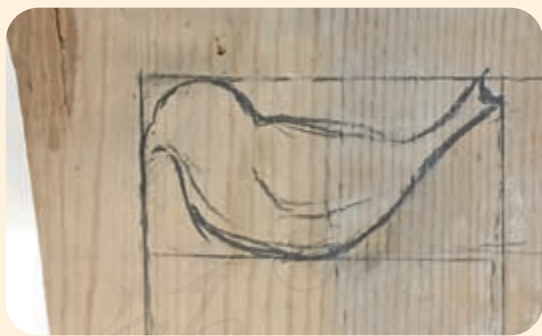
制作时应注意以下事项：

1. 多种手工造型手法综合运用，如刻、雕、打磨等。
2. 作品应大小比例合适，注意造型变化。
3. 打磨要细致，以体现木材的质地美感。

4. 制作步骤



1. 选材。尽量选择没有裂纹、木纹精致、木质紧密的干燥木材。



2. 在木料表面画出一个大小适中的长方形，并在里面勾画出小鸟的形象草图。



3. 沿着长方形的外轮廓将不需要的部分锯掉。



4. 将画有草图的木块锯出来。



5. 把其他面的草图画到木块上。



6. 沿着草图的轮廓线锯木块，但不锯透，以确保草图的完整性。



7. 用锯、刀子把整个鸟的大体形状切出来。



8. 用刀进行细致雕刻，然后用锉刀打磨棱角。



9. 把各个棱角锉圆后，再用由粗到细的砂纸打磨，直至表面光滑。



10. 擦上核桃油，等油被木头吸收后，继续上油，上油层数越多，木头质感越细腻，直至满意。

特别提示
请注意用刀安全!



交流与讨论

将作品送给同学，交流制作心得，并讨论以下问题：

你为什么选择这种动物形象？

从最初的构思到最终的完成，制作过程中你遇到哪些问题？你是怎么解决这些问题的？



◇ 卧着的猫

学生作业

第3课

精雕细琢——石膏浮雕刻制

基本问题

浮雕有哪些表现形式？浮雕是如何制作出来的？

情境导入

举世瞩目的2008年北京奥运会，在28个大项目中产生了958枚奖牌。奖牌直径为7厘米，厚0.6厘米。奖牌正面的雕刻为国际奥委会统一规定的图案：张开翅膀站立着的古希腊胜利女神和古希腊潘纳辛纳科竞技场。奖牌背面镶嵌着玉璧，背面正中的金属图形上镌刻着北京奥运会会徽。整个奖牌尊贵典雅，中国特色浓郁，既体现了对获胜者的赞美，也形象地诠释了中华民族自古以来以“玉”比德的美好寓意，是中华文化与奥林匹克精神在奥运会形象工程中的一次“中西合璧”。想一想，奖牌上的浮雕图案在造型上有什么特点，给人以怎样的审美感受？

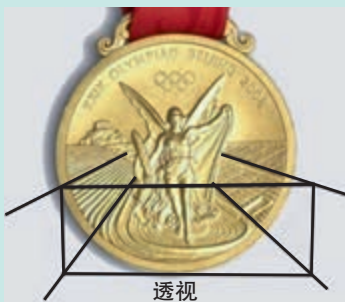


◇ 2008年北京奥运会奖牌

知识链接

浮雕中的透视是立体的，它和平面绘画中的透视在原理上是一致的，但在体积的表现上存在差别。

起位，亦称起线，雕塑术语，指构成浮雕造型的最低水平线（或最低位置）。钱币上的浮雕起位，一般都是以浮雕底板的水平线作为起线。石窟内的浮雕则往往由于效果的需要，会把一些较小的凹底部位的起线提高，低凹部位较宽的起线放低，从而使得形象完全不在一个平面上，甚至起线有从最底层上升到第一层后又转到中间层的。起位是构成浮雕的基础。



浮雕的主要造型要素

原始人类用色块和线条来表现所接触到的自然对象，并把它们描绘成平面的绘画，以表达人们对这些事物的关切。当人们发明线刻，意欲以岩石等硬质材料固定和保存这些形象时，最初的浮雕便产生了。

浮雕是雕塑的一种特殊形式，是雕刻者在平面上将要塑造的形象雕刻出来，使它脱离原来材料的平面而表现出立体感。浮雕是雕塑与绘画相结合的产物，一般用压缩形体的方法来处理对象，靠透视等手段来表现三维空间，并只供一面或两面观看。浮雕的造型要素主要包括透视与起位。



◇负伤的母狮（浮雕 大理石）约公元前650年 [古埃及亚述时期]



◇昭陵六骏·飒露紫（浮雕 石刻）高170厘米 长200厘米 [唐代]
美国宾夕法尼亚大学博物馆藏

思考与探究

《昭陵六骏》是如何从绘画图样转变为立体的浮雕造型的？浮雕中形体的轮廓线与底板有什么关系？浮雕中造型的厚重感是从哪些方面体现出来的？

昭陵六骏浮雕石刻是我国雕塑史上千古不朽的艺术杰作，作品表现的是唐代六匹骏马（什伐赤、青骊、特勒骠、飒露紫、拳毛騧、白蹄乌）的形象，原列于昭陵北阙。唐太宗李世民为纪念自己在征战中立下的赫赫战功，将所骑上述六匹战马的形象雕刻上石，陈列于昭陵陵后。相传马的图样是著名画家阎立本所绘。作品以形传神，形神结合，高度概括地塑造了战马立、行、奔、驰的身姿与步态。简练明确的造型，娴熟流畅的手法，栩栩如生地突出了马的性格和它们在战斗中的不同遭遇，表现了初唐写实性雕刻的艺术风格。

高浮雕

高浮雕由于起位较高、较厚，因此形体压缩程度较小，其空间构造和塑造特征更接近于圆雕，甚至部分局部处理完全采用圆雕的处理方式。高浮雕往往利用三维形体的空间起伏或夸张处理，形成浓缩的空间深度感和强烈的视觉冲击力，使浮雕艺术对于形象的塑造具有一种特别的表现力。



◇阿佛洛狄忒的诞生（鲁多维奇宝座浮雕 大理石）高87厘米 长144厘米
约公元前470—前460年 [古希腊] 意大利罗马国立博物馆藏



◇养鸡女（摩崖石刻 世界文化遗产）[南宋] 重庆市大足区大足石刻



◇马赛曲（大理石）高1280厘米
长790厘米 1833—1836年
吕德 [法国] 法国巴黎凯旋门

相关链接

摩崖石刻是中国古代的一种石刻艺术，指在山崖石壁上所刻的书法、造像或者岩画。摩崖石刻有广义和狭义之分，广义的摩崖石刻是指人们在天然石壁上摩刻的所有内容，包括各类文字石刻、造像石刻，岩画也可归入摩崖石刻。狭义的摩崖石刻则专指文字石刻，即利用天然的石壁刻文记事。摩崖石刻起源于远古时代的记事方式，盛行于北朝时期，直至隋唐以及宋元以后，连绵不断，有着丰富的文化内涵和史料价值。

讨论与交流

1. 文中列举的不同材质的高浮雕艺术作品给你的感受有何不同？

2. 查阅相关资料，了解还有哪些材料应用于浮雕的艺术表现。材质选择、时代背景与个人情感的表达有何关联？以小组形式展开讨论。



对比与思考

浅浮雕与高浮雕的制作方法有何异同点？请举例说明。

浅浮雕

浅浮雕是与高浮雕相对应的一种浮雕类别，浅浮雕起位较低，形体压缩较大，平面感较强，更大限度地接近于绘画。它主要不是靠实体性空间来营造空间效果，而是更多地利用绘画的描绘手法或透视、错觉等处理方式来营造空间效果。



◇白石彩绘散乐图（汉白玉浮雕）高82厘米 长136厘米 [五代] 河北博物院藏

作品为1995年河北省曲阳县王处直墓出土的墓室墙面的装饰品，表现的是墓主人的散乐队正在演奏的场面。石刻最右侧着男装者可能是乐队指挥，在他的下方有两个舞者，在他的身后则是演奏各种乐器的12位乐女（前排5人，后排7人）。石刻用汉白玉石材雕成并着色，人物形象栩栩如生。



◇纳美尔石板（片岩）高约63.5厘米
约公元前3150—前3125年 [古埃及]
埃及开罗博物馆藏

纳美尔石板是一块盾形的石板浮雕，它的正反两面都刻有浮雕造型。石板正面的画面分为两部分，背面的画面分为三部分，均是横向构图。呈平面化的线刻手法，是当时流行的一种雕刻工艺，后来逐渐成为基本法式。



◇骑马的行列（大理石）（帕特农神庙浮雕局部）公元前5世纪—前4世纪 [古希腊]

古希腊浮雕艺术建立在卓越的写实基础之上，其人物造型结构严谨、解剖准确，表现出高超的写实造型能力。这些帕特农神庙上的浮雕艺术作品，给人以强烈的运动感和冲击力，无疑是古希腊雕刻遗迹中的经典作品之一。

其他形式的雕刻

线刻是绘画与雕塑的结合，它靠光影产生形象，以光代笔，微妙的起伏给人以淡雅含蓄的感觉。

镂雕是一种雕塑形式，有的为单面雕，有的为双面雕。它是在浮雕的基础上，镂空背景部分，从而产生一种变化多端的虚空间，并使虚空间与实空间的轮廓线有一种相互转换的节奏。镂雕亦称镂空雕、透雕，主要是在木、石、玉、陶瓷等可以用来雕刻的材料上雕出各种图案。



◇百忍堂图（砖）
[清代] 安徽博物院藏

砖雕是以砖为雕刻材料的一门手工技艺。在我国传统的民居建筑中，砖雕多用于大门门楼、山墙墀(chí)头、照壁等处的装饰，在雕刻手法上有剔地、隐雕、浮雕、透雕、多层雕等，造型多样，生动活泼。砖雕既有石雕的刚毅质感，又有木雕的精致柔润，呈现出刚柔并济而又质朴清秀的艺术特点。

◇镂空双面木雕大座屏（樟木）
高278厘米 宽258厘米 [清代]
广东省佛山市祖庙博物馆藏

镂空双面木雕大座屏是清代末期具有典型佛山木雕艺术风格的作品。该座屏为方形，边框内的雕刻图案由三块大樟木镂空雕刻图案拼接而成，正面与背面图案一致。作品正中间的圆形主图案为“三狮戏球”：一头雄狮威武雄壮，两头幼狮机灵可爱，周围配以山石、树木、芝草等造型，以及“鹤驾祥云”“燕鹊成双”等图案，雕刻技法变化多端。



对比与思考



1. 镂空雕的制作对材料有什么要求？它与浮雕的异同点有哪些？

2. 查阅资料，深入了解中西方浮雕艺术的发展历程，比较它们的艺术表现形式有何异同。

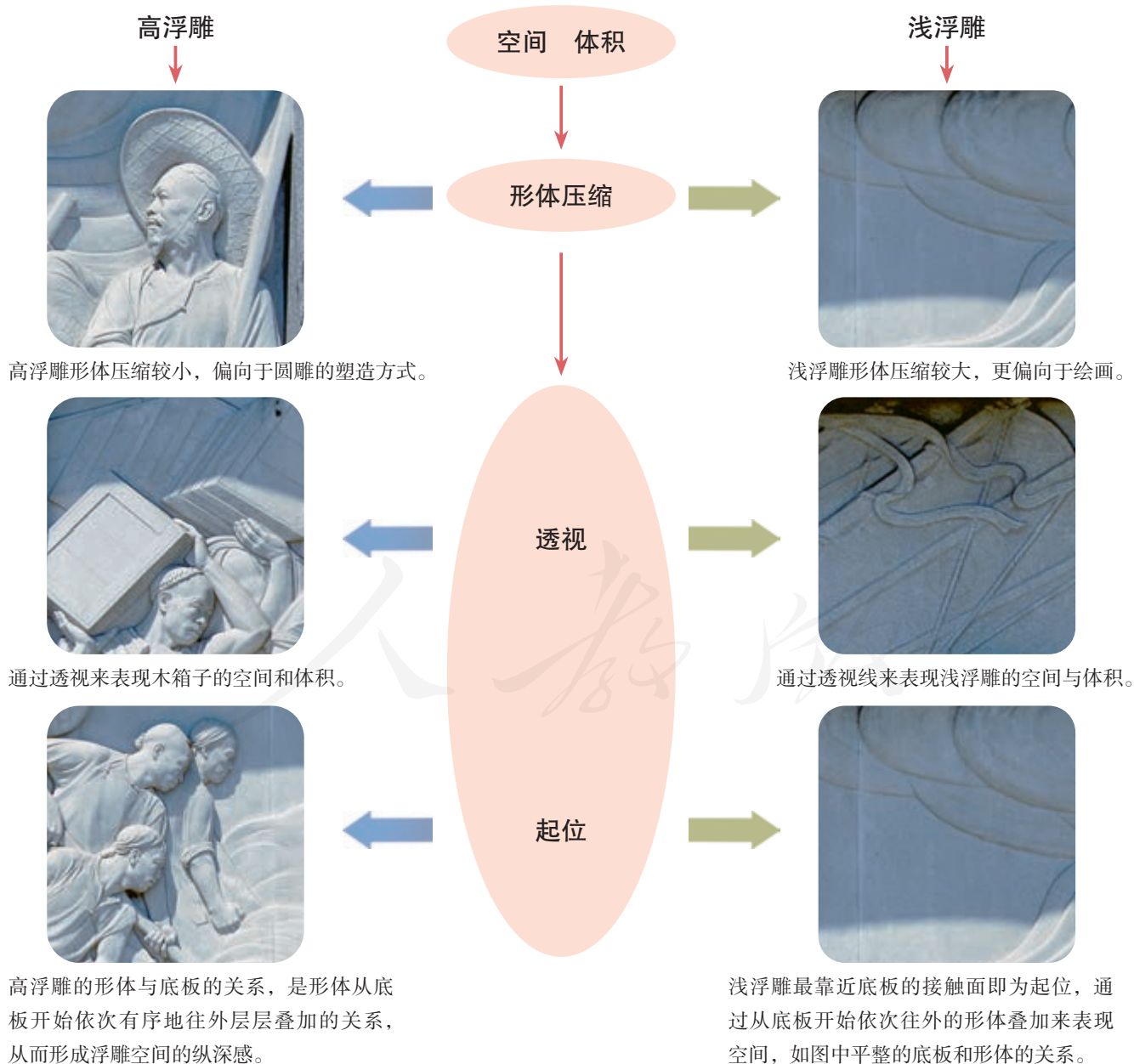
3. 查阅资料，了解武梁祠画像石文化，说明其时代背景、表现主题、材质特点、社会功能和象征意义。

◇良渚玉琮（玉）
高7.2厘米 [新石器时代]
南京博物院藏

玉琮的造型多呈规整的内圆外方形状，大小高低不一。琮身一般均有雕刻纹饰，多以浅浮雕和细线刻等技法刻制。



◇虎门销烟（汉白玉）高200厘米 长492厘米 1958年 画稿：艾中信 雕塑主稿：曾竹韶 助手：李祯祥
人民英雄纪念碑浮雕



实践与表达

纪念章刻制

1. 收集资料

在设计之前，先了解主办方对作品的具体要求，再从多个角度考察、了解设计作品的政治、人文、历史及文化背景（如校史、校徽等）。记录考察结果，整理出考察小结。

2. 设计草图

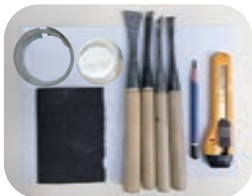
(1) 选择艺术表现手法（如具象写实、抽象概括、意象生趣等）。

(2) 构思草图时应紧紧围绕创作主题，反映校园文化或体育运动等内容，写出完整的创作说明书。

3. 准备工具和材料

(1) 根据创作构思，选择适合的材料（如油泥、石膏、肥皂、木板等）。

(2) 准备一块符合创作要求的材料板，并切成所需要的造型。准备好铅笔、木刻刀、美工刀、砂纸等。



1. 准备工具和材料：木刻刀、铅笔、美工刀、砂纸、圆纸筒或其他圆形容器、石膏粉等。



2. 翻制石膏圆板：在适量的水中加几滴墨水，与石膏粉混合调制成膏状并倒入圆纸筒中。



3. 修石膏板：待石膏干后，取出石膏板，并用雕刻刀把表面修平，再用砂纸打磨平整。

4. 制作过程

(1) 刻制正面：



1. 将正面草图复制到石膏板上，注意构图应均衡。



2. 用雕刻刀塑造外轮廓线时，要立起刀锋。

尝试与探究

学校正组织运动会

纪念章设计征集活动，创作要求：阐述材料选择的理由，纪念章正面与背面的图案必须采用浮雕的形式。请你设计一件以校园文化和体育精神为主题的作品，要求对纪念章的设计提出自己的想法，画出纪念章设计草图，做出实体模型，以便参加评选。



◇ 绘制纪念章草图（正面）



◇ 绘制纪念章草图（背面）

特别提示
请注意用刀安全！



正面：细致雕刻局部，用砂纸仔细打磨，完成作品的正面刻制。



背面：调整并着色，完成作品的背面刻制。



3. 运用平刀和斜刀手法修整浮雕底板。



4. 深入塑造，注意空间的层次关系及远近透视的表现。

(2) 刻制背面：



1. 在石膏板上复制背面设计草图，注意构图应均衡。



2. 根据草图在石膏板上雕刻出大形，并雕平底部，用刀时可多用侧锋。



3. 用三角刀塑造细部。



4. 细致雕刻图形的边缘及基底，使其平整。



5. 用砂纸打磨修整。

拓展学习

根据本课所学知识，查阅并收集相关资料，了解高浮雕与浅浮雕的制作方法，并用浅浮雕形式为同学塑像。

单元评价

一、填空题

制作泥塑头像的正确步骤排序是()。

- A. 扎泥塑架子 B. 塑造大形体及动态 C. 上大泥
D. 准备工具和材料 E. 塑造五官等细节 F. 调整完成

二、选择题(多选)

1. 关于石雕与木雕的共同特点，选项中描述正确的有()。

- A. 它们都属于硬质材料雕塑 B. 它们都便于运输
C. 它们都不耐腐蚀 D. 它们都使用“减法”雕刻手法制作

2. 下列选项中属于浮雕基本要素的是()。

- A. 光 B. 起位 C. 形体压缩 D. 透视

第二单元 雕塑的技法与实践 (二)



本单元主要通过对外中经典雕塑案例的分析，在空间与时间上对雕塑艺术进行纵向和横向的对比，呈现雕塑艺术的发展特质。第一课主要讲解铸铜和锻铜的制作工艺流程，并利用替代的筑造材料（如蜡等）进行雕塑制作实践，体会其技法特点。第二课主要讲解雕塑的构成与连接方法，重点是点、线、面等造型语言的合理应用。

第1课

雕塑中的铸（筑）造与锻造

基本问题

铸（筑）造和锻造是雕塑常用的制作工艺，它们的制作流程各是怎样的？

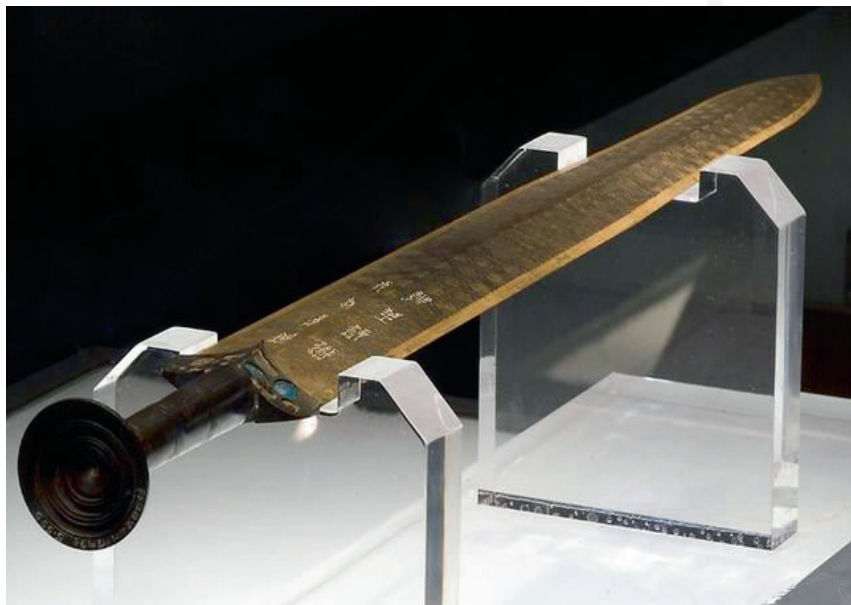
情境导入

1965年12月，湖北江陵一座楚国的墓葬中出土了600多件文物，其中有一柄铜剑。据在场的考古工作者回忆，一名考古队员拿剑时，一不留神竟将手指割破了。有人再试其锋芒，稍一用力，便将十几层白纸划破。此剑就是传说中的越王勾践剑，其寒气逼人，锋利无比，历经2400余年，纹饰仍然清晰精美，显示出铸剑师的卓越技艺。该剑历史文化价值极高，被世人誉为“天下第一剑”，堪称国宝。你知道“天下第一剑”是如何制造的吗？除了雕凿与刻制，雕塑的制作还有哪些方式？这些方式和技巧还可以运用到哪些材料上呢？

铸造是金属雕塑制作最常用的工艺技法之一，是将铜、铁等金属熔液浇注进预制好的模具中，经降温凝固后，取得预定的造型。

思考与交流

想想看，我们生活中的常见物品，哪些是铸造的，哪些是锻造的？你是怎么判断出来的？



◇ 越王勾践剑（青铜）[春秋]湖北省荆州市楚墓出土 湖北省博物馆藏

◇ 沧州铁狮子（铸铁） 通高547厘米 长626.4厘米 宽298.1厘米 [后周] 广顺三年（953年）河北省沧州市东南郊

民间称之为“镇海吼”，相传为遏制海啸水患而造，是我国现存年代最久、形体最大的铸铁狮子。铁狮铸造工艺精巧，体形雄壮健硕，重约32 000千克，确系我国铸造工艺史上的一大珍品。据研究，古人是采用一种特殊的“泥范明铸法”铸造铁狮子的，即将其分节叠铸而成。凭借1 000多年前的手工冶铸技术，能铸造出如此庞然大物，足见当时的制模、冶炼、浇铸工艺是相当高的。



思考与探究

查阅相关资料，了解沧州铁狮子是如何铸造的，与深圳的《孺子牛》雕塑相比，两者在制作工艺上有何异同？



相关链接

1980年，深圳特区成立之初，深圳市委决定在市委市政府大院建一座最能代表深圳开拓者精神的雕塑。“孺子牛”这座雕塑最初命名为“开荒牛”，后来取鲁迅先生“俯首甘为孺子牛”之意，定名为“孺子牛”。作为深圳市的一座标志性雕塑，“孺子牛”象征着特区建设者勇于开拓、大胆创新、无私奉献、奋勇前进的创业精神。该雕塑在1984年荣获第六届全国美展金奖。



◇ 孺子牛（铸铜） 高200厘米 长560厘米 1984年 潘鹤 广东省深圳市

这座《孺子牛》雕塑，重4 000千克，由牛和树根两部分组成，主体为铜材铸造，底座为花岗岩石料。雕塑造型为一头开荒牛，牛头抵向地面，四脚用力后蹬，呈竭尽全力状往前拉身后一腐朽树根。作品不仅象征着深圳经济特区的快速发展，更象征着全国改革开放要走向一个新的局面。

铸铜雕塑的工艺流程

铸铜雕塑工艺已有几千年的历史。一件精美的铸铜作品需要多道工艺流程才能完成，此外，还需要技术工人匠心独运地精心操作，才能打造出富于个性化的作品。



1. 设计雕塑并制作泥稿。



2. 模具翻制。共有两种方法：一种是石膏翻制，主要用于制作造型不太复杂的作品；另一种是硅胶翻制，主要用于制作造型复杂的作品。



3. 蜡型灌制。把熔化好的石蜡灌到已经制作好的石膏模具或硅胶模具里，石蜡冷却后就成了蜡型。



知识链接

焊接与抛光在金属雕塑的制作中起着举足轻重的作用，无论是铸造雕塑还是锻造雕塑都离不开它们。



4. 制壳。用精致石英砂一层一层把制作好的蜡型包起来，然后再用高温把壳里面的石蜡烧净。



5. 铸造。高温把铜化成铜水灌注到做好的石英壳或砂箱里面。



6. 打磨、焊接、抛光等。



7. 表面着色。仿古作品一般适合用青铜色；仿近代作品一般适合用古铜色；表现现代风格效果的方法较多，如铸铜人物雕塑，可以贴金，可以镀金，还可以彩绘。



8. 上油、封蜡。上油、封蜡可以让铸铜雕塑保存更长久。

锻造是一种区别于铸造的金属雕塑加工工艺，是利用金属加热后质地变软，经锤打、冷却后又恢复坚硬的特性，并不断重复这一过程，最终制作出浮雕、圆雕等艺术作品或其他生活、工业用品。



◇ 锻造



◇ 云门（不锈钢） 高约1 000厘米 长约2 000厘米 宽约1 300厘米 2004年 阿尼什·卡普尔 美国芝加哥市千禧公园

《云门》是一座用不锈钢建造的大型公共雕塑，于2004年首次在千禧公园对公众开放。作品由168块锻造后的不锈钢板组成，每块钢板厚1厘米，以无缝焊接连在一起。人们可以穿过370厘米高的中央拱门，在那里看到巨大的“凹痕”，并能看到自己扭曲的映像。



◇ 炎帝像（锻铜） 高约3 900厘米 1995年 钱绍武
山西省长治市老顶山

老顶山炎帝像矗立于山西省长治市东老顶山上，是该省乃至全国闻名的锻铜雕塑之一，也是亚洲最高的炎帝铜像。炎帝像用以纪念炎帝伟业，供人们缅怀先祖，回味历史，同时也展示了长治悠久的历史文化积淀。铜像面朝着长治市区的方向，仿佛黎民百姓的祖先炎帝仍在关心、注视着他的子孙后代。

不锈钢是一种新兴的雕塑材料，与其他雕塑材料相比，它具有耐腐蚀、材质坚固、表面处理技术多样、安装简单牢固、不易变形、使用年限长等特点。铜雕塑也可以达到这个效果，但相对于铜雕塑，不锈钢雕塑的造价要低很多，而且通过表面着色技术处理，其色彩更艳丽，极富活力。因此，不锈钢材料便成为许多城市雕塑的理想选择。

相关链接

锻造是一种利用人工锤击或机械锻压对金属材料施加压力，使其产生塑性变形，以获得具有一定机械性能、形状和尺寸的工件的金属加工工艺。通过锻造可以消除金属材料在冶炼过程中产生的铸态疏松等缺陷，优化其微观组织结构。

锻铜浮雕的工艺流程



1. 提前准备好设计稿。



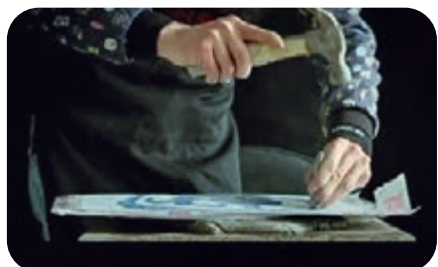
2. 第一次退火。



3. 凉水冷却。



4. 把稿子粘在铜板上。



5. 篆刻。



6. 第二次退火。



7. 复刻。



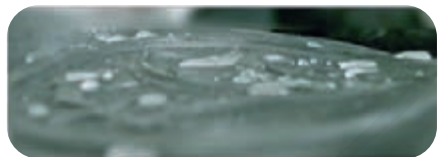
8. 打底。



9. 打底完成。



10. 第三次退火。



11. 冷却。



12. 找平。



13. 上色。



14. 完成作品。

知识链接

锻铜（又叫鏊铜或敲铜）是利用铜材料的延展性而发明的一种金属加工工艺，是我国传统手工艺百花园中的一朵奇葩。

区别于铸铜工艺，锻铜是在铜板上进行创作。锻铜雕塑的工艺要求较高，通常以铜板为主要材料，内附钢骨架作为支撑，部分复杂造型需要制作一比一模具进行锻造。锻铜浮雕艺术是一门传统技艺，随着新技术、新工艺的发展，现代锻铜艺术具有了更广阔的舞台和发展空间。



◇ 团花（金属）[现代] 周尚仪

探究与发现

1. 通过对铸铜与锻铜两种金属加工工艺的学习，谈谈自己的感悟。

2. 和其他材料相比，金属雕塑的优点是什么？举例说明。

筑造一般应用于非金属雕塑制作。因金属铸造雕塑成本较高，所以用水泥等材料取代金属以筑造雕塑的方法也被广泛采用。两者虽然材料不同，但制作工艺是相似的，即都是借助模具，以流体材料浇注后经物理或化学固化制作雕塑造型。

完全固化后的水泥雕塑质地坚硬，被广泛应用于各种户外大型雕塑的制作。使用这种工艺，还可以制作石膏、玻璃、树脂等非金属雕塑。



◇《庆丰收》之《农林牧副渔》组雕（水泥）高800厘米 长400厘米 宽300厘米 1959年 李仁章、杨美应、陈绳正、田金铎、张秉田等 北京市全国农业展览馆广场

学习经典

全国农业展览馆雕塑

●创作背景：为迎接中华人民共和国成立十周年，1958年中共中央决定在首都北京修建一系列建筑，包括人民大会堂、工人体育馆、全国农业展览馆等。这些建筑从各个方面展现了中华人民共和国的建设成就，与之配套的美术装饰工作由中国美术家协会统一组织和安排，鲁迅美术学院分配到的任务是农展馆广场雕塑以及大厅的浮雕和圆雕。面对这一从未有过的大型创作任务，鲁迅美术学院年轻的师生们受到时代氛围的感染，集体构思设计方案，突破了图解式、标语式的构图，以一组游行中的人物集中表现了人民喜庆丰收的场景，受到广大人民群众欢迎。

●创作手法：作品在借鉴西方古典雕塑表现手法和苏联大型公共雕塑创作经验的基础上，以圆雕与浮雕相结合，采用装饰化风格，运用传统雕塑语言进行塑造。作品中行进中的人物群组充满了运动感，金字塔式的结构体现了稳定感。



◇四分之三面



◇侧面



◇后面

● **作品形式：**两组雕像各以两匹骏马为前导，行进中的各种人物围绕四周，以擂鼓和扬铎的两个人物为塑造重点，用喜悦庆丰收的情节为表现主题，并巧妙加入了富有民族色彩的骏马、战鼓、聚宝盆等形象，再辅之以传统的装饰性元素，富有时代特色和民族特色。

● **作品内容：**两组雕像分别以“农林牧副渔”和“工农商学兵”为主题，以各行各业的劳动人民为表现对象，以中华人民共和国成立后的生产状况为表现内容，表现出中国人民当家做主、昂扬奋进的精神面貌。艺术家们在创作阶段深入学习民间传统雕塑技艺，使该作品在创作完成后成为人们喜闻乐见的艺术精品。

● **价值意义：**该作品体现了鲜明的时代特色，在解决大型雕塑的时代感、民族化、雕塑艺术语言及雕塑与环境融合等问题上取得了突破性进展。该作品给人最大的感染力是一股精气神儿，是对中国气派、中国风格的形象化诠释，至今仍能引起观者的强烈共鸣。

相关链接

水泥雕塑的做法：先搭建雕塑内部的木制结构骨架，然后用泥塑造形象。在泥塑稿制作完成后，翻制外模备用。搭建雕塑内部的钢筋结构骨架，用外模将其包裹后，以石膏加固外模，然后向外模内灌入水泥浆体，使其与钢筋骨架充分融合。待水泥凝固后，除去外模即得到雕塑铸型。最后，对铸型进行细节雕琢，完成作品。



◇侧面



◇后面



◇《庆丰收》之《工农商学兵》组雕（水泥）高800厘米 长400厘米 宽300厘米 1959年 曲乃述、王熙民、高秀兰、吴国章、苏兆海等 北京市全国农业展览馆广场



思考与讨论

1. 为什么选择蜡作为制作材料？采用哪些雕塑技法能使作品更有创意？

2. 从构思到最终完成作品，遇到了哪些问题？你是怎么解决这些问题的？讨论并分享制作经验。

实践与表达

葫芦形雕塑摆件制作

“葫芦”与“福禄”谐音，葫芦又是富贵的象征，代表着长寿吉祥。请制作一组葫芦摆件，可用蜡代替金属材料模仿铸造工艺。

1. 要求

(1) 葫芦摆件要兼具实用性和观赏性。

(2) 运用铸造的相关知识，体会和学习铸造雕塑的制作过程。

(3) 发挥创意让作品与众不同，比如可改变作品颜色或在表面进行雕刻。

(4) 要注意葫芦的大小比例，数量不少于3个，单个高度小于10厘米，注意组合摆放关系。

(5) 完成后进行适当的修整打磨。

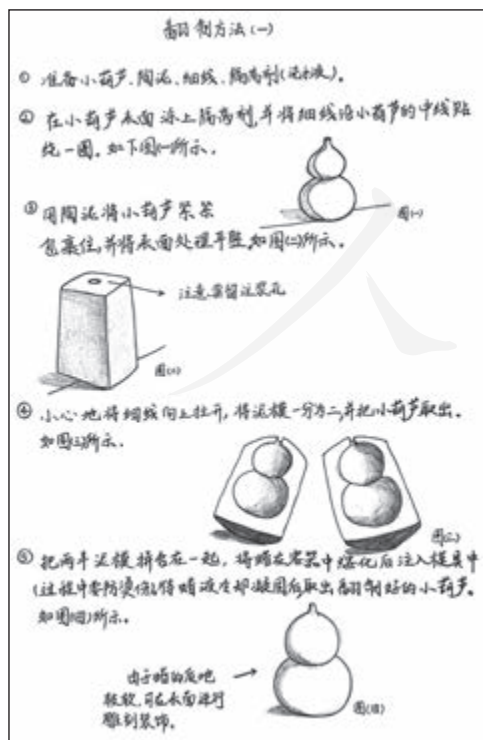


◇ 参考图

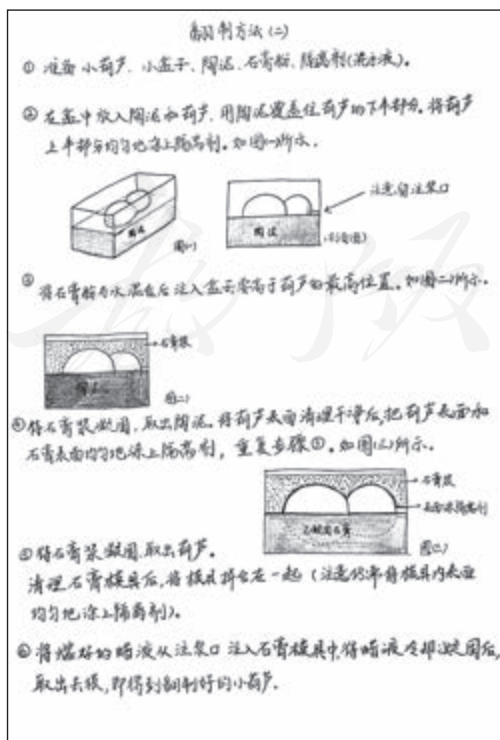


2. 制作过程

(1) 绘画草图：



◇ 构思草图一



◇ 构思草图二

(2) 准备工具和材料：洗手液(隔离剂)、雕塑泥、加热设备、金属容器、蜡、细线、葫芦等。



(3) 步骤与方法:



1. 将葫芦表面均匀涂上隔离剂。



2. 将细线如图所示贴至葫芦表面。



3. 贴线时尽量保持对称。



4. 用雕塑泥将葫芦完全包裹, 注意控制好力度, 防止葫芦表面细线偏离。



5. 用雕塑刀在雕塑泥顶端修出注浆口。



6. 缓慢向两侧拉扯细线, 将泥团一分为二。



7. 将两片外模小心打开, 将葫芦取出并修整模具。合模, 尽可能保证模具完美贴合。



8. 将蜡熔化成液体。



9. 将蜡液注入并合的模具中。



10. 待蜡液冷却。



11. 打开模具。



12. 取出作品并修整完成。

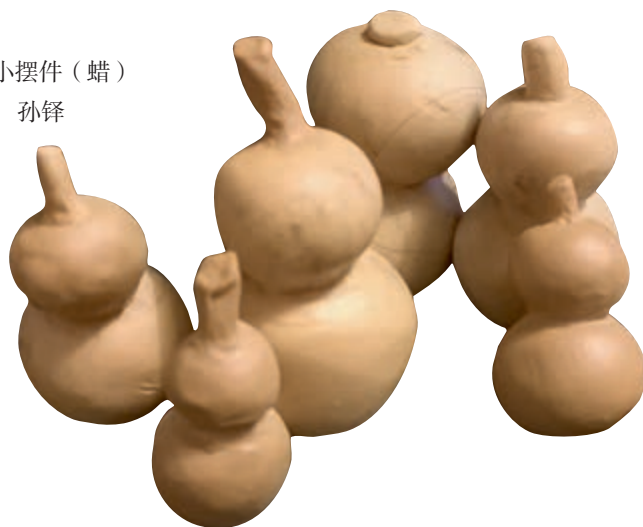


实践小贴士

1. 在熔化蜡的过程中, 应小心操作, 避免烫伤。2. 待蜡熔化后, 可滴入一两滴香水, 搅拌均匀后倒入模具中, 做出来的葫芦就是有香味的啦! 3. 滴入不同的颜色, 作品更有特点!

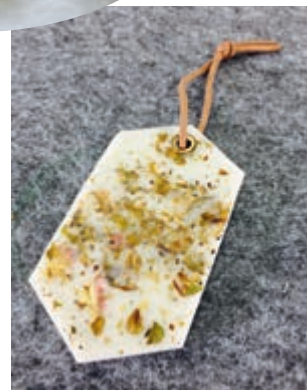
◇ 葫芦小摆件(蜡)

2018年 孙铎





◇ 葫芦摆件



◇ 香薰蜡作品参考图



拓展练习

1. 看看右面的植物香薰蜡作品，想想它们是怎样制作的，可以用这种方法将我们的葫芦作品制作得更加精美。

2. 手工皂的制作其实与蜡的制作流程相似，将皂基融化后加入色素、香料等，充分搅拌后倒入模具，就获得了好看又实用的手工皂。

3. 尝试用水泥筑造雕塑作品。



◇ 手工皂作品参考图

第2课

雕塑中的构成与连接

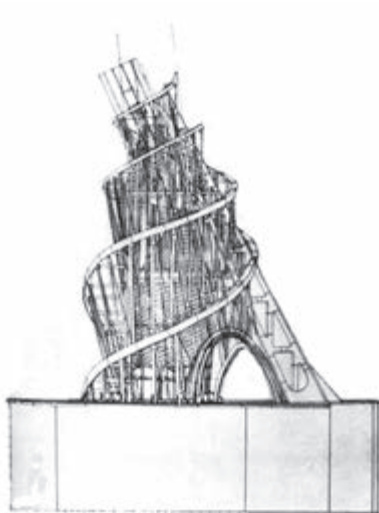
基本问题

在雕塑创作中，如何运用构成与连接完成一件雕塑作品？

情境导入

第三国际(共产国际)纪念塔由苏联艺术家塔特林在1919年受苏维埃政府委托而创作。该作品的设计没有采用传统的建筑形式，而是采用富有幻想的现代雕塑形态。塔特林说，第三国际纪念塔“把纯艺术形式(绘画、雕塑、建筑)和实用融为一体”。这也是他倡导的“各种物质材料的文化”的构成主义理论的一个实验。由于他的艺术创作观念不适应当时苏联的艺术标准，这个设计未能付诸实施，但其设计理念却一直被东西方艺术界所推崇。

你能想象出作品的含义吗？如果可能，该如何建造？



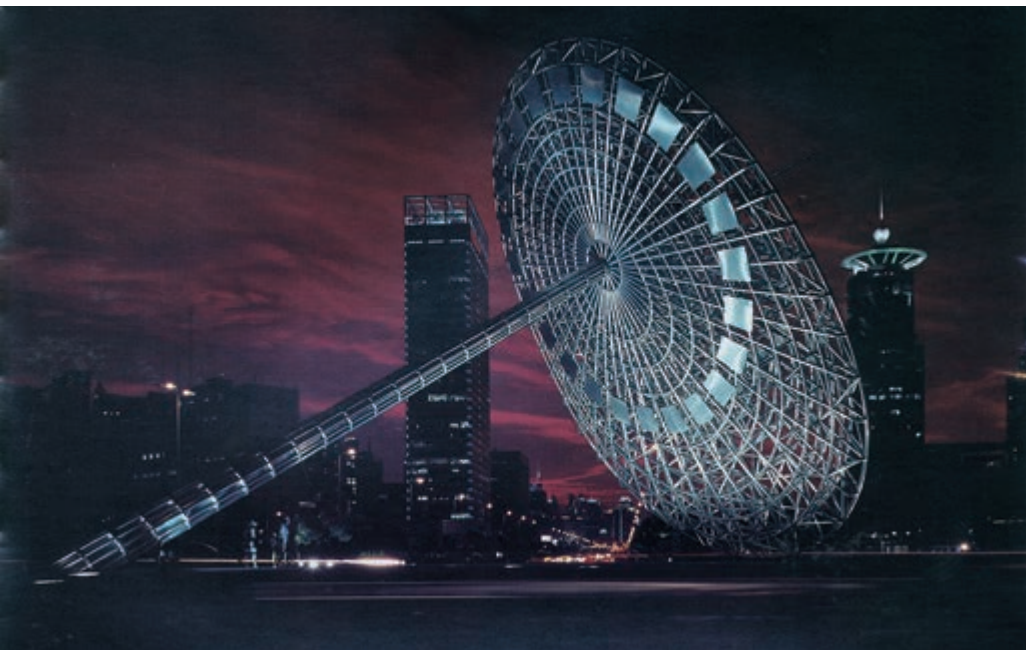
◇ 第三国际（共产国际）纪念塔设计图



◇ 第三国际（共产国际）纪念塔模型（木、铁、玻璃）1920年
弗拉基米尔·塔特林 [苏联]



◇ 第三国际（共产国际）纪念塔效果图



◇东方之光——日晷（不锈钢） 高2 000厘米 长3 500厘米
宽1 800厘米 2000年 仲松 上海市浦东新区世纪大道

作品造型雄伟大气，使用不锈钢管构成错综复杂的网架结构，垂直高度达2 000厘米，是中国传统文化元素、现代雕塑语言和高科技完美结合的大型城市景观雕塑。

随着时代的发展，人们的审美也不断发生着变化。近现代以来，不同艺术主张的雕塑艺术家使用各种各样的构成与连接方法，将多样化的材料组合成为雕塑作品，以表达主观感受。

构成主义不同于现代艺术中的构成主义流派。雕塑中的构成方法，是指将多种造型元素与材料，按照一定的造型规律、力学原理、心理特性、审美法则、材料特点等进行创造性的连接与组合，以赋予作品新的意义与价值的方法。



◇呐喊的蒙特塞拉（金属） [现代]
朱利奥·冈萨雷斯 [西班牙]

作品通过点、线、面的材料组合，构成多变的空间形态，自然主义色彩强烈，象征着西班牙反对法西斯主义的坚定意志和强大信念。

◇机械头颅：我们所处时代的精神（木、金属、皮革） 1921年 拉奥尔·豪斯曼 [奥地利] 巴黎奥赛美术馆藏

作为达达主义的代表人物，艺术家意在通过作品嘲弄旧有的艺术观念，表达他所说的“每个人的精神都有其局限性”。

相关链接

构成主义又名结构主义，源于弗拉基米尔·塔特林在1913年前后受立体派影响而创作的作品，1921年才被正式命名为构成主义。因为这一流派的作品大多采用铁、锡、木和玻璃等日常生活材料制作，所以，早期的构成主义又被称为“生产艺术”，其目标之一是培养集艺术家和工程师于一身的人才。



◇戴帽子的女人（金属着色）
1960年 毕加索 [西班牙]

艺术家采用雕塑与绘画相结合的方式，先用铁片剪出不同形状的身体部位，再将其拼装组构成人物基本形，最后涂上色彩，创造出层次分明的立体效果。

探究与发现

1. 点、线、面是构成一件雕塑作品的基本元素。分析本页雕塑作品的构成元素都有哪些。

2. 查阅相关资料，研究并讨论构成主义和立体主义在艺术理念上有什么异同，并举例说明。



◇ 五卅运动纪念碑(不锈钢) 1990年
余积勇、沈婷婷 上海市人民广场

纪念碑由一座不锈钢焊接主体雕塑、一座青铜雕塑及三块花岗岩组成。其中的不锈钢主体雕塑由经过艺术加工的“五”“卅”两个汉字组成，其造型既如大鸟的翅膀，又如烈焰的火舌，给人以腾飞、振奋、向上的艺术感染力。在制作工艺上，现代焊接技术完美地呈现了不锈钢主体雕塑简练、富有动感的放射状整体造型。整个纪念碑以其新颖的设计、别致的造型、丰富的构成语言，体现了中国工人阶级在反帝爱国运动中前赴后继、英勇斗争的革命精神。



◇ 构成头像(铁板) [现代] 加波
[美国]

作品用薄的铁板拼接而成，将形象的体积转变成线条和平面轮廓的组合，从而“框”出一个几何形的人物头像。

◇ 火烈鸟(钢) 高约1590厘米 [现代] 亚历山大·考尔德 [美国]
美国芝加哥克卢钦斯基联邦大厦

作品形似一架弯下了吊臂的起重机，高约1590厘米，整个作品由钢板铆接而成。《火烈鸟》是以斜线和弧线来展现形体的，在整个造型中几乎没有一条垂直线和水平线，其庞大而又空灵的形体与周围的立柱形现代建筑形成一种鲜明的对比。作品的线性造型又与建筑的直线感构成一种内在的联系，故又显得协调合拍，创造了一种富有生气的环境氛围。考尔德是雕塑艺术史上的革新者之一，他创作的活动雕塑和固定雕塑是对20世纪世界雕塑艺术的重大贡献。他创作的那些壮丽庞大的城市雕塑成为美化环境的手段，以独特的创新精神展示了一种全新的雕塑类型。

观察与思考

构成与连接的方法在雕塑中有很多种。观察本页作品图例，思考艺术家是如何在雕塑的构成与连接方法上进行创新应用的。

在现代雕塑制作中，焊接、拼接、铆接等连接工艺被广泛使用，从而使得雕塑艺术呈现出千姿百态的样貌。

焊接

也称熔接，是以高温或高压的连接方式接合金属（如不锈钢）或其他热塑性材料（如塑料）的制作工艺及方法。

铆接

即铆钉连接，是利用轴向力将铆钉孔内的钉杆压粗并形成钉头，使多个零件相连接的方法。

拼接

即以物理连接的方式直接将两片材料连接在一起。



相关链接

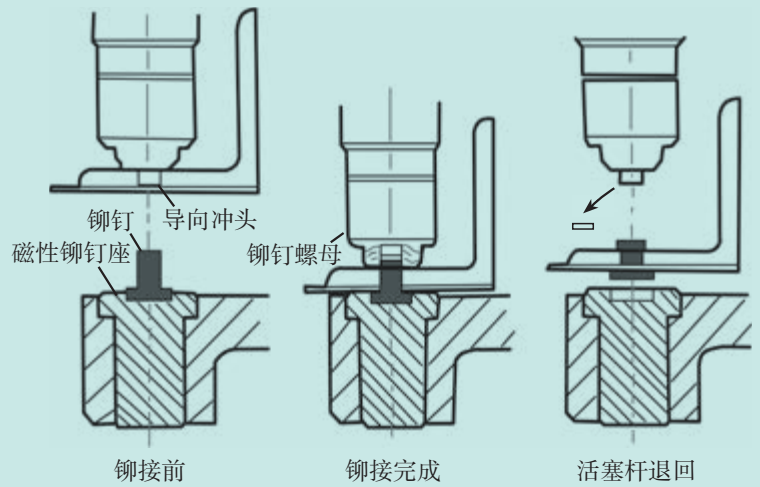
铆接



◇ 铆钉



◇ 铆钉枪



◇ 铆接步骤示意图

铆接分类：

1. 活动铆接。结合件可以相互转动，不是刚性连接，如剪刀、钳子。
2. 固定铆接。结合件不能相互活动，是刚性连接，如角尺。
3. 密封铆接。铆缝严密，不漏气体、液体，是刚性连接。

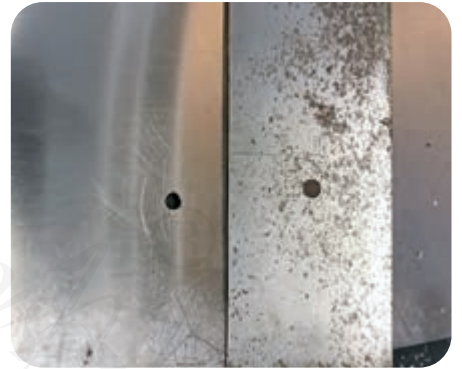
铆接的工艺流程



1. 准备铆钉枪和铆钉。



2. 钻孔。



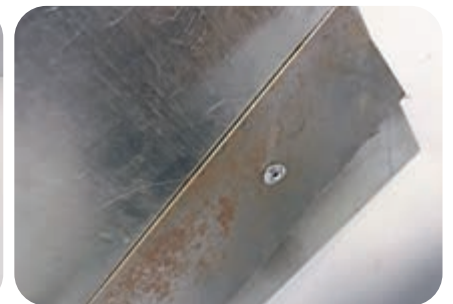
3. 钻完孔的金属板。



4. 将铆钉放入铆钉枪中。



5. 将钉子插入两片金属板的钻孔中，压紧



6. 铆接完成。

铆钉枪。



◇ 回 (yīn) 回 (3D光敏树脂) 高60厘米
长90厘米 宽90厘米 [现代] 王振

作品采用现代科技中的3D打印技术直接打印,造型中大小不一的孔洞,使空间既被分割又相互联系。



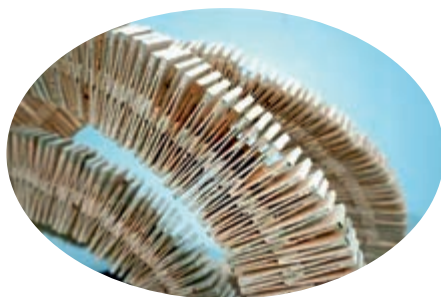
◇ 布知道 (布) 高150厘米
[现代] 孙峥

艺术家将各种颜色的布卷成一个方形的体块。材料自身的颜色层次与缠卷方式的变化,具有一种令人意想不到的形式美感。



◇ 快餐时代 (铝) 高30厘米 长220厘米
宽160厘米 [现代] 密波

以铝管作为“方便面”的象形材料,经过无数次的缠绕制作而成。这样的作品采用的是材料置换的创作方法,表现了现代工业文明的发展如同吃快餐食品一样迅速。



◇ 木几羽 (木) 高80厘米 [现代]
林凡翔

无数等大的方形木片,从一侧剖开形成片状夹角,然后再相互拼插,组合成莫比乌斯环样的无限循环造型。



◇ 中华根 (麻) 400厘米 × 2000厘米 × 150厘米 1999年 郭振宇等

郭振宇及28位聋哑学生共同创作的巨型软雕塑作品《中华根》一经展出,便引起社会的强烈关注和共鸣。作品历时三个月,耗用青麻3000余千克,巨大的体量给人以力量的震撼。作品中象征着中华文明的庞大根系,充盈着强大的精神张力并洋溢着顽强的生命气息。



思考与发现

欣赏本页的雕塑作品,尝试分析它们的构成方式,体会作品表达了怎样的艺术理念。

借鉴案例



◇ 妞（纸黏土、石膏）高110厘米
长70厘米 宽80厘米 [现代] 王要



◇ 游园（纸浆）高50厘米
长60厘米 宽40厘米 [现代]
苏茂然



◇ 空间中的七巧板（石膏）
高30厘米 长80厘米 宽50厘米
[现代] 倪秉栩

实践与表达

形体搭建——综合材料雕塑创作

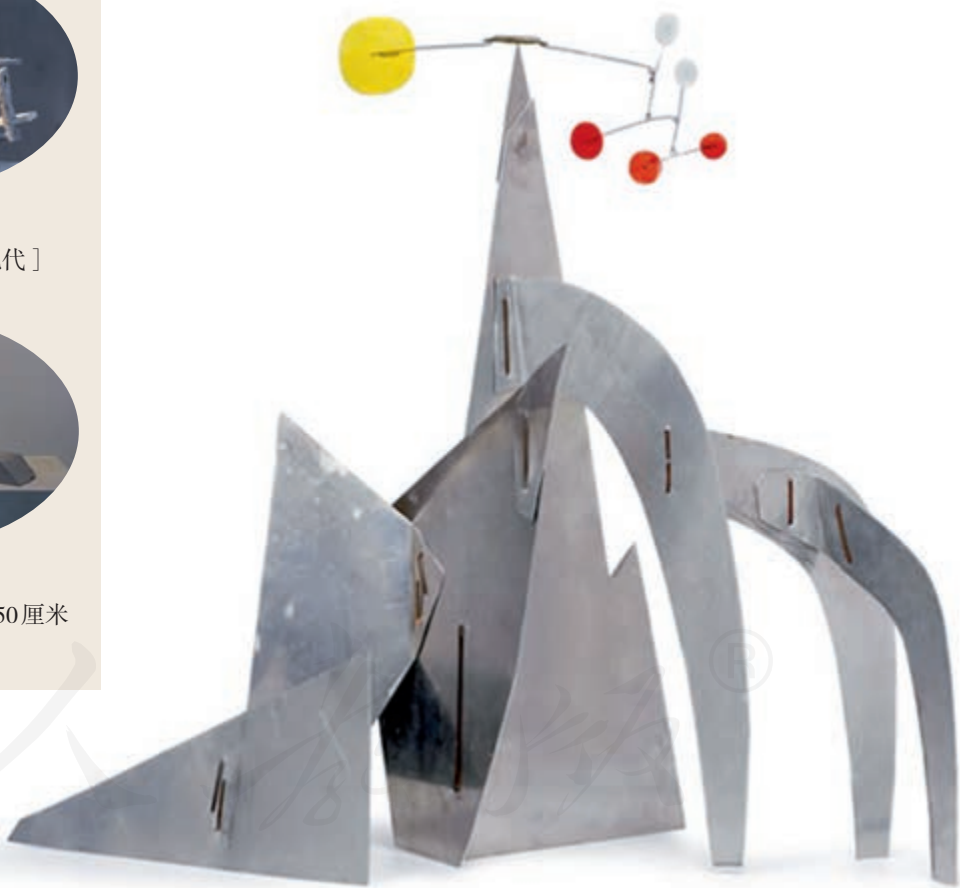
参考自己喜欢的艺术家的作品风格，选择合适的材料，发挥创意，独立完成高度不低于50厘米的作品。作品完成后，请与同学交流你的艺术构思、过程体验以及遇到的问题及解决方法。

1. 构思草图

(1) 选择一位喜欢的艺术家，研究他的艺术风格。

(2) 构思作品时，要注意以下几个方面：

注意点、线、面的综合运用，加强形体的空间意识，挖掘材质特性，表现不同材料的美感。作品要具有个性。



◇ 无题（综合材料）[现代] 亚历山大·考尔德 [美国]



观察与思考

观察本页雕塑作品，思考这些类型的雕塑是如何制作出来的，艺术家都运用了哪些造型元素和制作工艺。

2. 步骤与方法



1. 准备工具和材料：剪刀、胶枪、胶、美工刀、铅笔、硬纸板、易拉罐、铁皮、颜料等。

特别提示
请注意用刀安全!



2. 用铅笔在硬纸板上画出构思好的形状。



3. 用美工刀裁切形状。



4. 剪下易拉罐的底部。



5. 剪取若干段长短不一的铁丝，并把铁丝压直。



6. 选取一块薄铁皮，用铅笔在上面画出四个大小不同的圆形，并用剪刀逐一剪裁。



7. 剪裁好需要的材料。



8. 在三角形纸板的边缘裁一个切口，将圆形纸板嵌入其中。



9. 用胶将组合后的纸板形体固定在底板上。



10. 在组合纸板的最高点安装一根铁丝，用来支撑雕塑的上半部分。



11. 用胶将铁丝和圆铁片固定在一起。



12. 将粘有铁片的铁丝用钳子弯出一个小圆扣，与其他铁丝连接在一起，组成可活动的结构。



13. 形体搭建结束后，进行着色。



14. 着色时，应注意色彩在空间中的平衡关系，合理分布色块。



15. 调整完善，使整个作品形成一种动态的平衡，完成作品。

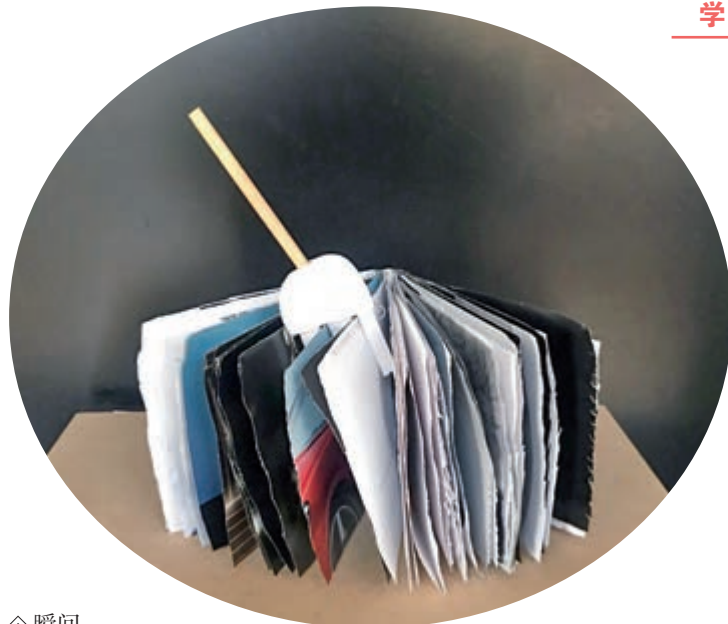
讨论与交流

与同桌讨论自己的作品有何不足之处，优点是什么。总结自己在这节课中学到了什么。

展示与表达

1. 把自己的作品及制作过程制作成PPT课件进行展示，阐述制作过程中遇到的问题及解决方法。

2. 详细说明制作中运用的艺术表现手法、创意设计想与作品含义。



◇ 瞬间



◇ 时光



◇ 稳定的结构

单元评价







一、选择题

1. 位于中国农业展览馆的大型雕塑《庆丰收》是采用（ ）工艺制作的。
A. 泥塑 B. 铸铜 C. 水泥筑造 D. 铸铁
2. 现代雕塑中常用的金属板材连接方式是（ ）和（ ）。
A. 铆接 B. 榫卯 C. 抛光 D. 焊接

二、简答题

雕塑中的铸铜与锻铜工艺在制作流程上有什么区别？

中外雕塑年表概览

中国雕塑	外国雕塑
 <p>红陶人头壶 仰韶文化半坡类型 陕西省洛南县出土</p>	<p>新石器时期</p>  <p>史前时期</p> <p>维林多夫的裸女 (石灰岩 石器时代晚期) 1908年出土于奥地利维林多夫</p>
 <p>圆雕跪坐玉人像 [商代] 河南省安阳市殷墟妇好墓出土</p>	<p>商代 (约公元前1600—前1046年)</p> <p>古埃及 (公元前3100—前30年)</p>  <p>书吏凯伊像 (古埃及第五王朝时期) 法国巴黎卢浮宫藏</p>
 <p>伯矩鬲 [西周前期] 北京市房山区琉璃河黄土坡出土</p>	<p>西周 (公元前1046—前771年)</p> <p>古希腊、古罗马时期 (公元前8世纪—公元5世纪后期)</p>  <p>母狼 约公元前500年 [古罗马] 意大利罗马市政博物馆藏</p>

中国雕塑



莲鹤方壶 [春秋中期]
河南省新郑市李家楼郑公大墓出土



错银双翼神兽 [战国晚期]
河北省平山县三汲中山王墓出土



陶塑跪射俑 [秦]
陕西省临潼西杨村秦兵马俑二号坑出土

春秋时期 (公元前770—前476年)

战国时期 (公元前475—前221年)

秦代 (公元前221—前207年)

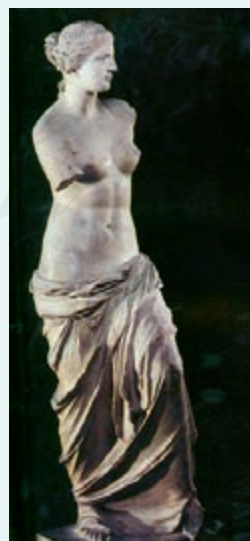
外国雕塑



掷铁饼者 (大理石复制品)
公元前5世纪 米隆 [古希腊]



伯里克利胸像 (大理石复制品)
约公元前430年
克雷西勒斯 [古希腊]



米洛斯的阿佛洛狄忒 约公元前150年
[古希腊] 法国巴黎卢浮宫博物馆藏

中国雕塑

外国雕塑



汉圆雕玉仙人奔马 [西汉晚期]
陕西省咸阳市周陵新庄汉元帝渭陵附近出土



铜奔马 [东汉]
甘肃省武威市雷台汉墓出土

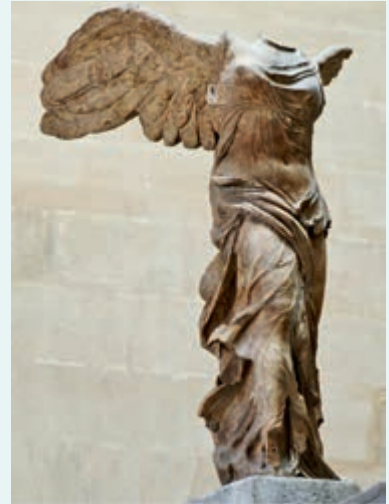


齐武帝萧毓景安陵石麒麟 [南朝]
江苏省丹阳市前艾村

汉代（公元前202—公元220年）

魏晋南北朝（公元220—589年）

古希腊、古罗马时期（公元前8世纪—公元5世纪后期）



萨莫德拉克的胜利女神 公元190年
[古希腊] 法国巴黎卢浮宫博物馆藏



图拉真纪念柱浮雕（局部） 公元2世纪
[古罗马] 意大利罗马图拉真广场



君士坦丁凯旋门浮雕（局部） 公元2世纪
[古罗马] 意大利罗马

中国雕塑



三彩载乐骆驼俑 [唐代]
陕西省西安市鲜于庭诲墓出土



定窑白釉孩儿枕 [宋]
北京故宫博物院藏



溟山大玉海 [元代]
北京市北海公园玉瓮亭 (原藏北海广寒殿)

隋唐 (公元 581—907 年)
五代 (公元 907—960 年)

中世纪 (公元 5 世纪后期—16 世纪)

宋代 (公元 960—1276 年)

元代 (公元 1271—1368 年)

外国雕塑



查理曼骑马像 (青铜) 约公元 9 世纪



摩西井 克洛斯·斯吕特
[尼德兰] 公元 15 世纪初



青铜门浮雕 (局部)
公元 1330—1336 年 安德烈·皮萨诺 [意大利]

中国雕塑

外国雕塑



德化窑白釉达摩像
[明代] 何朝宗
北京故宫博物院藏



大禹治水图玉山 [清代]
北京故宫博物院藏



走向世界(铜) [现代] 田金铎
中国美术馆藏

明代(公元1368—1644年)

清代(公元1644—1911年)

近现代

文艺复兴(公元14世纪—17世纪初)

公元17世纪初—19世纪

19世纪以来



摩西像(大理石) 公元16世纪
米开朗琪罗 [意大利]



青铜时代(青铜) 公元1877年
罗丹 [法国] 法国卢森堡公园



空间里连续的独特形态(青铜) 公元1913年
翁贝托·波丘尼 [意大利]
美国纽约现代艺术博物馆藏

《雕塑》学习告一段落，看看自己的学习效果如何，填写下表给自己一个综合的学习水平评价。

单元	课序	内容	本课学习中你思考了哪些基本问题？	本课学习中你获得了哪些基本知识和技能？
雕塑概述				
第一单元 雕塑的技法与实践（一）	第1课	抻土造人——泥塑		
	第2课	凿石刻木——石雕木雕		
	第3课	精雕细琢——石膏浮雕刻制		
第二单元 雕塑的技法与实践（二）	第1课	雕塑中的铸（筑）造与锻造		
	第2课	雕塑中的构成与连接		
学习心得与建议				

学业水平综合评价

水平等级	水平等级评价指标
1	初步了解雕塑的基本概念、基本门类、基本特点、主要功能以及欣赏方法等内容，能够对雕塑概念产生基本认识。
2	基本了解雕塑的基本概念、基本门类、基本特点、主要功能以及欣赏方法等内容，能够懂得对雕塑作品进行分析与鉴赏。
3	掌握雕塑的基本概念、基本门类、欣赏方法、基本特点、主要功能等内容，能够理解雕塑作品所包含的深层意蕴。
1	初步了解泥塑制作的基本技法，能够分清传统泥塑与现代泥塑，区分小型雕塑与大型雕塑。
2	基本学会泥塑制作的基本技法，能够分清传统泥塑与现代泥塑在制作过程中的差异，能理解小型雕塑与大型雕塑制作过程的差异。
3	深入学习制作泥塑的基本技法，熟练掌握传统泥塑与现代泥塑在空间、体积、比例、动态以及材料、工序、工艺等方面的制作要求及差异，能够运用所学泥塑知识，制作泥塑人物头像。
1	初步了解制作硬材料雕塑的基本技法，能够分清石雕和木雕在制作工艺上的异同点，以及两种雕塑材料的属性及特点。
2	基本了解石雕与木雕的制作方法，能够理解雕塑作品的不同风格与造型形式，能够分析、鉴赏作者的表现意图及作品内涵。
3	对硬材质雕塑的制作有深入了解，能自主设计制作不同风格、形式的硬材质雕塑；对硬材质雕塑在中国的发展与演化有深层次的理解与研究；能吸收不同地域、不同国家、不同文化带来的艺术营养，运用到自己的雕塑创作中去。
1	初步了解制作浮雕的基本技法，能够分清高浮雕和浅浮雕及其基本差异。
2	深入了解制作浮雕的基本技法，能够分清高浮雕、浅浮雕和透雕在制作过程中的差异，并能了解不同种类的浮雕在制作过程中对材料及工艺选择的基本原则与方法。
3	能够掌握浮雕的制作技法，理解起位、形体压缩等造型要素；能够根据所学浮雕知识，鉴赏古今中外的经典浮雕作品，从中吸取艺术营养并运用到创作实践中；能够根据主题熟练地选择材料及工艺进行浮雕创作。
1	初步了解雕塑中铸（筑）造与锻造的基本工艺特点，能准确区分它们在材料、技法上的差别。
2	基本了解雕塑中铸（筑）造与锻造的基本工艺特点，理解它们在材料、技法上的差别及原因，并能够使用它们制作作品。
3	深入学习并掌握雕塑中铸（筑）造与锻造的基本技法及工艺特点，能根据所学知识分析日常生活中见到的雕塑作品的制作工艺，体会作品内涵；能够熟练使用这些技法制作雕塑作品。
1	初步了解现代雕塑制作中构成与连接的基本方法。
2	深入了解铆接工艺的制作流程，并根据主题选择合适的材料进行创作，使作品的形式感、空间感得到基本表达。
3	熟练掌握构建雕塑作品的基本技法，能根据所学知识与技能分析、鉴赏相关雕塑作品；能根据主题与材料提高创作的审美与工艺要求，创作出富有内涵的雕塑作品，并与同学分享创作体会。

后 记

本册教科书是人民教育出版社课程教材研究所美术课程教材研究开发中心依据教育部《普通高中美术课程标准（2017年版）》编写的，经国家教材委员会2019年审查通过。

本册教科书的编写，集中反映了我国十余年来普通高中课程改革的成果，汲取了2004年版《普通高中课程标准实验教科书 美术》的编写经验，凝聚了参与课改实验的教育专家、学科专家、教材编写专家、教研人员和一线教师，以及教材设计装帧专家的集体智慧。本册教科书的执笔者还有房尚昆、倪秉栩、吴士新、林征、邵小莉，参与编写研讨的还有周晓阳、周凤甫、黄丽丽、邵昌丽、温文汇、耿鑫、朱小林、肖钢、齐龙腾、赵雪梅、赵兴华、李彦超、郭刚军等，为本书提供图片的还有中国美术馆等机构。

我们感谢所有对教科书的编写、出版、试教等提供过帮助与支持的同仁和社会各界朋友。

本册教科书出版之前，我们通过多种渠道与教科书选用作品（包括照片、画作）的作者进行了联系，得到了他们的大力支持。对此，我们表示衷心的感谢！

我们真诚地希望广大教师、学生及家长在使用本册教科书的过程中提出宝贵意见。我们将集思广益，不断修订，使教科书趋于完善。

联系方式

电话：010-58758866

电子邮箱：jcfk@pep.com.cn



人民教育出版社 课程教材研究所
美术课程教材研究开发中心

2019年4月



PUTONG GAOZHONG JIAOKESHU
MEISHU

人教版®



绿色印刷产品

ISSN 978-7-107-14745-0



9 787107 147450

定价：9.40 元