

义务教育教科书

美术

五年级
下册

人民教育出版社 课程教材研究所
美术课程教材研究开发中心 编著
上海书画出版社

人教版®

人民教育出版社
·北京·

主 编：杨永善

副 主 编：胡知凡 刘冬辉 周 卫

主要编写人员：王彩萍 冯国勤 朱健朴 严 蔚 杨一宾 杨嘉栋 应爱娜

张 宏 赵咏梅 赵华明 单志宏 孟 科 黄 晖 黄婴茵

刘冬辉 林荣桓 刘云丽 赵 军 黄小丽 马 捷 向 莉

责 任 编 辑：林荣桓

美 术 编 辑：李 悦

封面设计：吕旻 于艳

版面设计：李悦

插 图：王平（封面）

义务教育教科书 美术 五年级 下册

人民教育出版社 课程教材研究所

美术课程教材研究开发中心 编著

上 海 书 画 出 版 社

出 版 人民教育出版社

（北京市海淀区中关村南大街17号院1号楼 邮编：100081）

网 址 <http://www.pep.com.cn>

重 印 ×××出版社

发 行 ×××新华书店

印 刷 ×××印刷厂

版 次 2014年10月第1版

印 次 年 月第 次印刷

开 本 787毫米×1092毫米 1/16

印 张 3

字 数 60千字

书 号 ISBN 978-7-107-29100-5

定 价 5.85元

定价批号：京发改规[2016]13号

版权所有·未经许可不得采用任何方式擅自复制或使用本产品任何部分·违者必究

如发现内容质量问题，请登录中小学教材意见反馈平台：jeyjfk.pep.com.cn

如发现印、装质量问题，影响阅读，请与×××联系调换。电话：×××-××××××××



杨家埠木版年画

杨家埠木版年画是我国民间艺术宝库中的一朵奇葩，以浓郁的乡土气息和淳朴鲜明的艺术风格而驰名中外。是中国民间木版年画三大产地（天津杨柳青、苏州桃花坞、寒亭杨家埠）之一。杨家埠木版年画主要以木版水印套色印制，色彩以红、绿、黄、紫为主，大幅年画的人物脸部略用人工烘染，单纯而鲜艳强烈，既有北方年画的质朴明快，又具南方年画的柔丽雅致。

目录

第1课	形的魅力	1
第2课	形体的组合	2
第3课	抽象的雕塑	4
第4课	学构图	6
第5课	静物写生	8
第6课	喜怒哀乐	10
第7课	夸张的脸	12
第8课	神奇的肥皂粉	14
第9课	写意蔬果	16
第10课	写意动物	18
第11课	学画松树	20
第12课	十二生肖	22
第13课	风筝的魅力	24
第14课	微观世界	26
第15课	会亮的玩具	28
第16课	小布偶	30
第17课	电脑美术	32
	——对称图形	32
第18课	旅游节	34
第19课	舞台上的布景	36
第20课	珍爱国宝	38
	——古代的青铜艺术	38



芭蕾舞剧(招贴) P·阿洛尔蒂
[美国]



1982 西班牙世界杯足球赛
(招贴)

第1课 形的魅力

如果留心观察，你会发现生活中的形状丰富多彩，它们丰富了我们的视觉感受，并成为美术创作的造型基础。



构图 [现代] 康定斯基[俄罗斯]

学习要求：

了解：几何形和不规则形。

体验：几何形及不规则形组成的画面感受。

尝试：剪或画出各种几何形与不规则形，组合成视觉效果不同的画面。

平面形可分为“几何形”和“不规则形”。几何形是指轮廓线呈现规则的形状，如方形、圆形、三角形等。不规则形是指轮廓线呈现自由形式的形状，如我们徒手随意表现的各种形状。



几何直线形——安定有秩序



自由直线形——不安定，有动感



几何曲线形——自由、整齐有序



自由曲线形——优美、自由

学习提示



1. 剪出各种形。 2. 拼贴成一幅作品。

学生作品



构图

第2课 形体的组合

在我们周围的世界里，许许多多的物体都可以概括为立方体、球体、圆柱体、锥体等形体组成的。借助这些形体的变化组合，我们可以创作出造型各异的作品。



几何形体



自然形体



立方体18号
(雕塑) 史密斯
[美国]

形体是指具有长、宽、高不同空间构成的立体实物。它可分为“自然形体”和“几何形体”。自然形体是指在自然界的客观环境中形成的一些立体形态。几何形体是指人工制成的一些立体形态。



中国国家大剧院 保罗·安德鲁[法国]



北京故宫角楼[明]



华盛顿国家美术馆
1978 贝聿铭[美国]



学习提示

组合形体时要有大小、形状的变化。

学习要求：

了解：什么是几何形体，什么是自然形体？

思考：怎样使各种形体和谐地组合在一起？

尝试：用立方体、球体、圆柱体、锥体等组合成各种物体。



第3课 抽象的雕塑

我们看到的雕塑不光有具象的，还有抽象的，这种抽象的雕塑具有很强的形式美感，体现了艺术家敏锐的观察力和提炼概括能力。



凤凌霄汉 [现代] 杨英风



节 [现代] 布鲁斯·比利斯[美国]



观天 [现代] 野口勇[日本]



天体 [现代] 佩夫斯纳[俄罗斯]



牧云 [现代] 阿尔普[法国]

学习提示

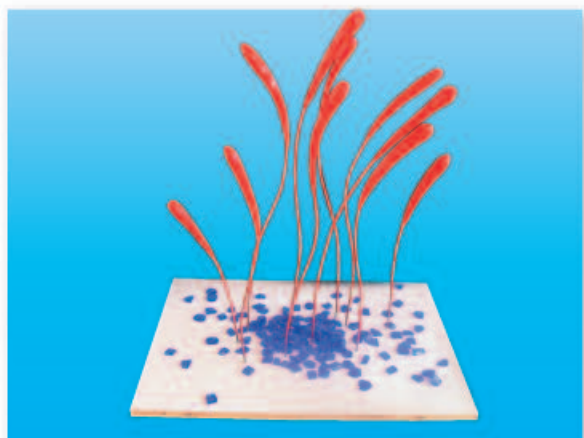
制作抽象雕塑，造型要简洁、富于变化。

学习要求：

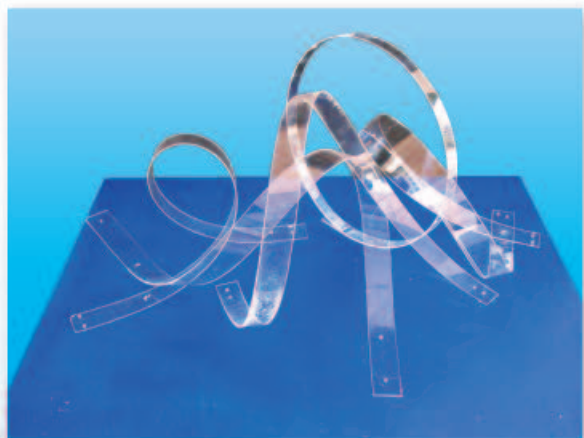
欣赏：艺术家是如何设计、构思抽象雕塑的。

思考：抽象雕塑与具象雕塑的不同之处。

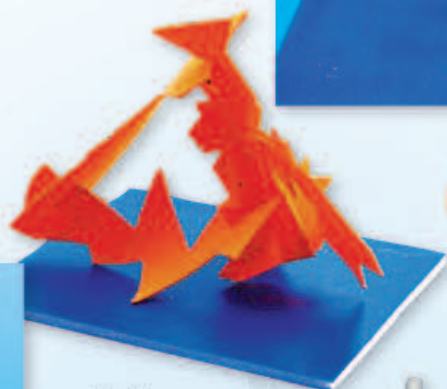
尝试：利用各种线、板、块状材料，经过构思制作抽象雕塑。



希望

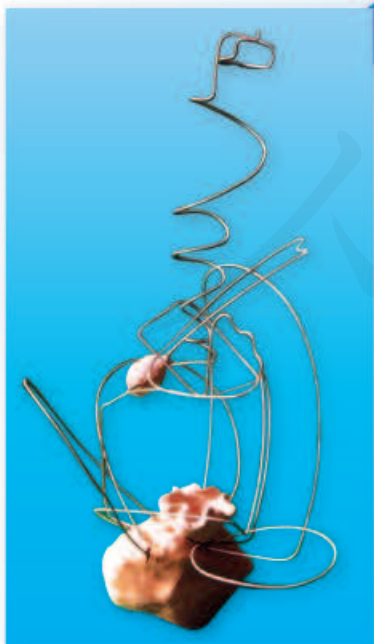


游乐场



比赛

学生作品



无题



节奏



呵护

第4课 学构图

如何把众多物品组织在一个画面中，这里学问很大。不同的构图能带来不一样的视觉感受。

苹果与橙子（油画） 塞尚[法国]



桃（油画）[现代] 冷军 静物（油画）[现代] 莫兰迪[意大利] 桃与壶（油画）[现代] 胡善余



三只苹果，一只安排在左边，另两只在右边，这样构图多样统一，显得既活泼又稳定。

学习要求：

交流：不同的画面构图带给你的感受。

思考：画家是怎样组织画面的？

尝试：选择几种物品，根据所学到的构图知识组织画面。



学生作品



第5课 静物写生

生活中的日用器皿、文具、玩具、运动器材，以及蔬菜果品、盆栽植物等，都可以用美术的方式进行表现。



静物（彩墨画）[现代] 林风眠



静物（线描）马蒂斯[法国]



茶具静物（水粉）现代 爱伦那[西班牙]



学习要求：

欣赏：欣赏画家及同龄人的静物写生作品。

收集：收集各种供静物写生用的器具。

尝试：用线描的方法写生静物。



学生作品



拓展

用色彩来写生静物。



第6课 喜怒哀乐

人的表情主要是通过五官中眉、眼、嘴的微妙变化表现出来的，这些表情反映了人们内心情绪的变化。



人民和总理（中国画 局部）周思聪

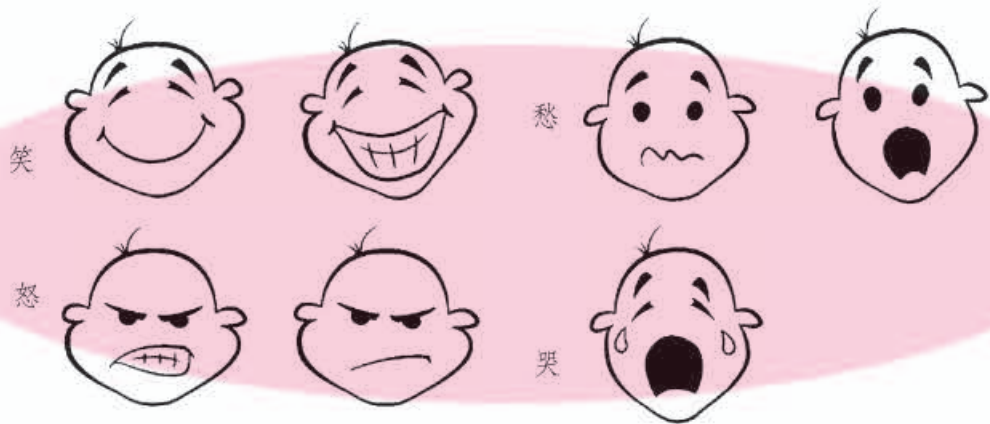


蒙娜丽莎（油画 局部）达·芬奇[意大利]



美术作品中的各种表情

我国古代画诀：“画人笑，眉开眼弯嘴上翘；画人哭，眉掉眼垂泪下落；画人怒，立眉瞪眼牙紧咬；画人愁，皱眉缩眼嘴角掉。”该画诀概括地道出了人物不同表情下五官的变化。



学生作品



学习要求：

- 了解：通过作品，了解不同表情的表现方法。
- 思考：表现人物的表情要注意哪些要点？
- 尝试：画一个有表情的人物头像。

第7课 夸张的脸

夸张是艺术家进行创作的手段之一。经过夸张的艺术作品，感染力更强，主题也更突出。



头像[尼日利亚]



青铜人头像[商代]

学习要求：

欣赏：画家的作品。

了解：体会、分析作者是怎样进行夸张的。

尝试：运用夸张的手法，塑造人物头像，也可以画带有夸张表情的人像。



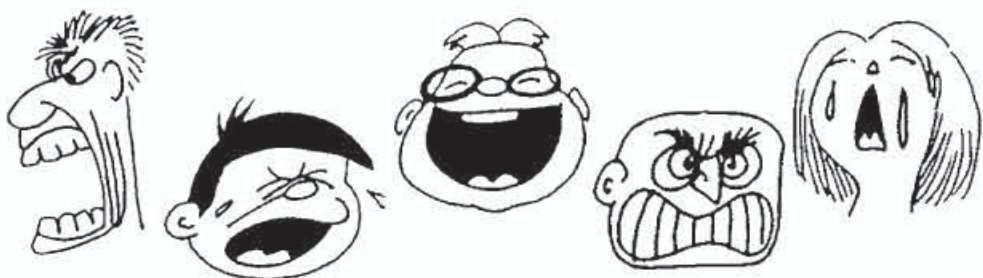
萨特像 大卫·勒文[美国]



漫画 王玮

学习提示

夸张脸部时，只要突出表现脸上某部分的特征，如眼睛、鼻子、嘴巴，或是额头、颧骨、下巴等，就会产生意想不到的效果。



学生作品

这三张面孔生动吗？体会、分析小作者是怎样进行夸张的。



1. 五官集中，夸张鼻子。



2. 长脸特征，嘴巴拉开。



3. 方脸尖下巴，夸张眉和眼。

拓展

可以用泥制作有夸张性表情的人像。



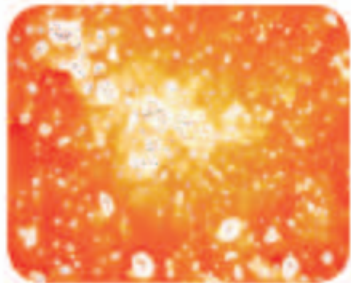
第8课 神奇的肥皂粉

在现代绘画中，一些媒介材料经常被用来制作画面的特殊效果，使作品耐看而又有情趣。用皂粉撒点作画不仅有趣，还让我们发现了绘画艺术有许多表现艺术美感的方法。

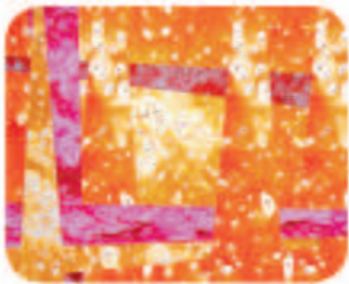


无题 比尔·杰克林[英国]

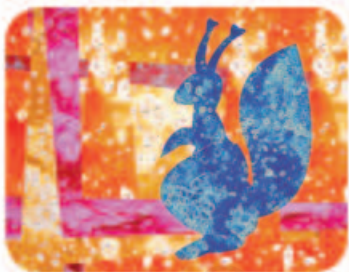
干肥皂粉在吸收周边水和色时，皂粉和水色的多少不一，会产生千变万化的聚变。斑斑点点的积淀，浓浓淡淡的大小色块，就是一幅幅多姿多彩的抽象画。



1. 用皂粉撒点的方法制作底板。



2. 色块剪贴组织画面。



3. 抽象或半抽象图形相结合。

学习要求：

观察：皂粉遇水色后的变化。

体会：抽象肌理的美感。

尝试：用皂粉撒点的方法，作一幅抽象装饰画。



小松鼠的世界



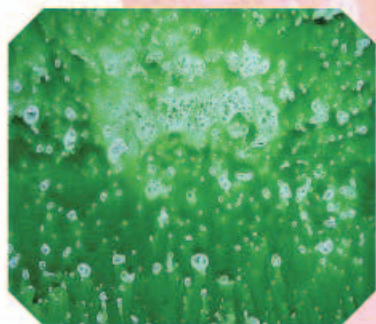
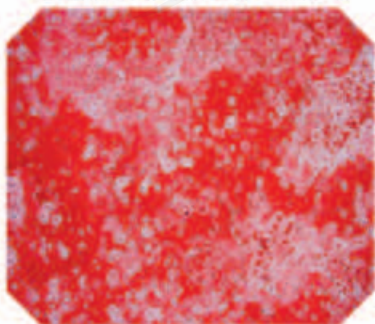
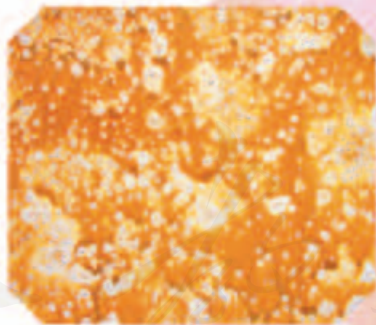
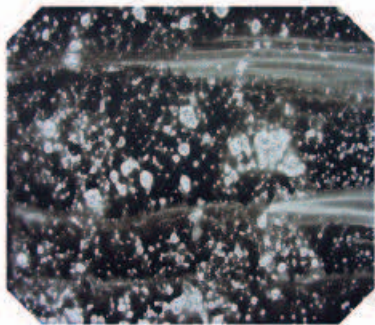
1. 准备材料和裱好的纸板。 2. 涂上有色调的水彩色。 3. 乘湿时撒上干肥皂粉。

学习提示

上色的时候注意色调的选择，撒粉的时候应根据画面的需要控制画面的布局，裁剪画面、拼贴画面时注意长、宽及大小、前后形象的空间组合。

学生作品

用肥皂粉制作的彩色底板

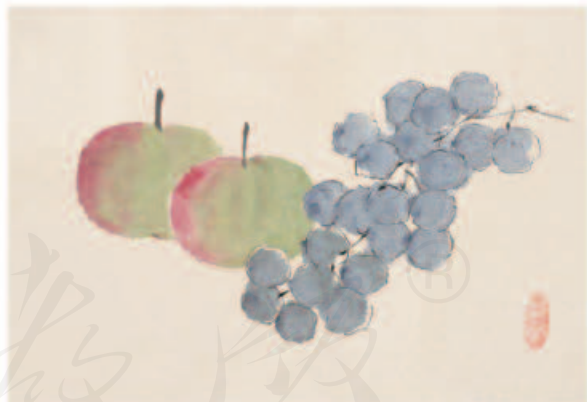


用彩色底板剪出的花瓶

第9课 写意蔬果

简练豪放的笔墨，妙在似与不似之间，这就是我们中国画中的写意画法。它以简笔取形传神，以水墨为主，色彩次之。在作画过程中，我们可以充分感受水墨变化带来的情趣。

“随类赋彩”是中国画着色的基本方法，运用色彩的效果，表达物象的情境变化和韵味。



蔬果册 [清] 虚谷



墨分五色



趁湿破墨



一波三折



作画时应注意墨色的变化，切忌呆板凝滞。



枇杷麻雀图 [现代] 来楚生



萝卜的作画过程

学习提示

写意画中的用笔讲求“力透纸背”。这种力的表现是通过中锋和侧锋、顺笔和逆笔的综合运用以及行笔的徐疾、顿挫、转折来体现的。



水果图

学生作品

学习要求：

欣赏：通过画家作品，观察、体会写意画的特点。

搜集：蔬果的实物或照片。

尝试：在生宣纸上临摹或写生一幅蔬果写意画。



萝卜



丰收

第10课 写意动物

动物活泼、可爱，自古以来就是中国画家笔下的描绘对象。



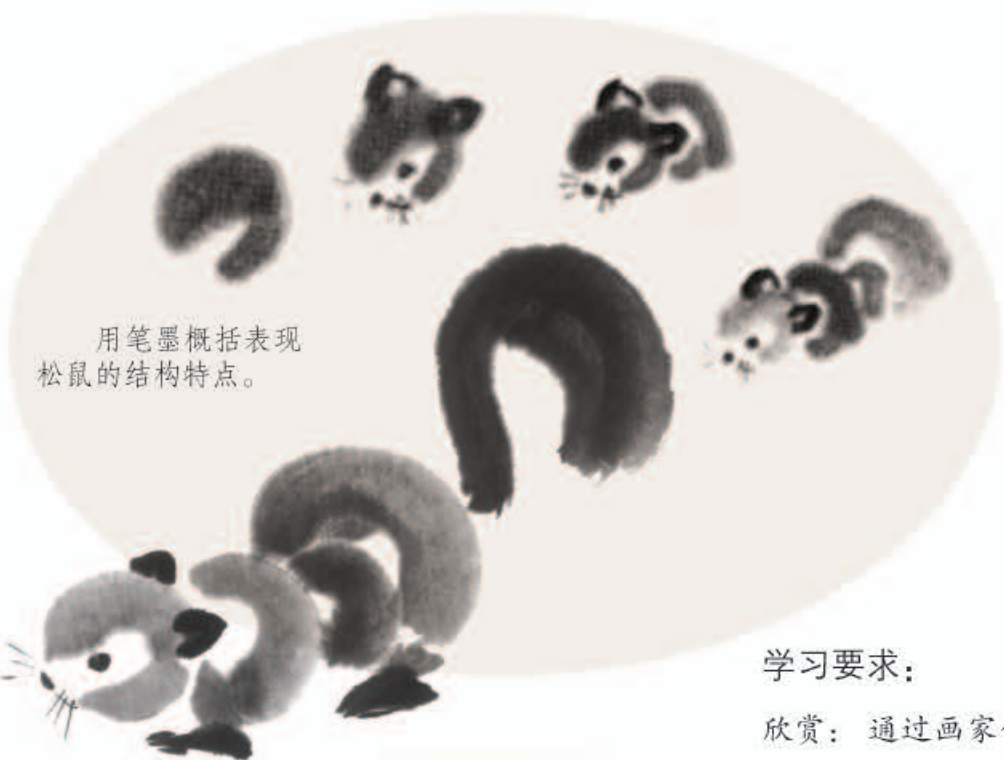
奔马 [现代] 徐悲鸿



松鼠葡萄 [现代] 齐白石



母与子
[现代] 李燕



用笔墨概括表现松鼠的结构特点。

学习要求：

欣赏：通过画家作品，体会用笔墨概括表现动物的方法。

思考：如何运用笔墨特点表现动物。

尝试：用水墨画形式表现可爱的动物。



伙伴



狐狸



游戏图

学生作品

第 11 课 学画松树

松树苍劲屈曲、龙鳞斑驳，不仅有岁月沧桑的千古相，更是铁骨铮铮、不屈不挠的精神象征。中国画家们常用它来表达自己的情怀。



百木之长 [清] 金农



迎客松（中国画）[现代] 胡也佛



枝干的画法



松针的画法 (1)



松针的画法 (2)



松针的画法 (3)

枝干的画法：

1. 画枝干一般可以从“颈部”开始，便于向上发展出树顶的枝条，向下发展出树身和其他枝干。

2. 要有立体意识，做到“树分四歧”，有左右、更有前后的遮挡关系。

3. 画树皮用鱼鳞皴，有虚实变化，中间较圆，两边扁长。

松针的画法：

1. 松树的品种很多，因此松针的画法也不同，一般以扇状、车轮状、马尾状来表现同一单元的密集松针。以“品”字形结构合成一组松针。

2. 画松针时用笔要挺劲，有疏密变化，并有浓淡层次感。

学习要求：

搜集： 松树的照片及画家描绘的松树作品。

观察： 松树的枝干形态及松针的组合特点。

尝试： 在生宣纸上画松树并添加画题。



1. 干笔中锋勾枝干，2. 根据树的枝干先淡后浓，注意分支结构加鳞片，注的空间感，切忌对称。意墨色的变化。



3. 添加松针时，要有重叠，前面的墨重些，后面的墨淡些。

第12课 十二生肖

十二生肖，也称“十二属相”，用来记人的出生年的十二种动物。它是我国传统文化的重要组成部分。



十二生肖俑[唐]



十二生肖邮票



十二生肖(民间剪纸 扬州)

拓展

查查祖父母、外祖父母和父母的生肖和出生年代，做成生肖图表送给他们。

子 鼠	丑 牛	寅 虎	卯 兔	辰 龙	巳 蛇
					
1924 1936 1948 1960 1972 1984 1996 2008	1925 1937 1949 1961 1973 1985 1997 2009	1926 1938 1950 1962 1974 1986 1998 2010	1927 1939 1951 1963 1975 1987 1999 2011	1928 1940 1952 1964 1976 1988 2000 2012	1929 1941 1953 1965 1977 1989 2001 2013

学生作品

学习提示

表现十二生肖时，可用拟人、夸张、变形等方法，强调作品的趣味性。



学习要求：

交流：十二生肖的来历，自己的祖父母、外祖父母、父母的生肖。

思考：你准备用什么形式来表现十二生肖？

尝试：用彩泥制作十二生肖，也可用剪纸或拼贴等方法表现十二生肖。

午 马

未 羊

申 猴

酉 鸡

戌 狗

亥 猪



1930 1942
1954 1966
1978 1990
2002 2014

1931 1943
1955 1967
1979 1991
2003 2015

1932 1944
1956 1968
1980 1992
2004 2016

1933 1945
1957 1969
1981 1993
2005 2017

1934 1946
1958 1970
1982 1994
2006 2018

1935 1947
1959 1971
1983 1995
2007 2019

第13课 风筝的魅力

春暖花开的日子里，在微风吹拂下，我们制作的小风筝飞上天了。



学习要求：

搜集：各种风筝或风筝照片。

了解：风筝制作过程。

尝试：制作一件风筝。

交流：比比谁做的风筝创意好，飞得高。

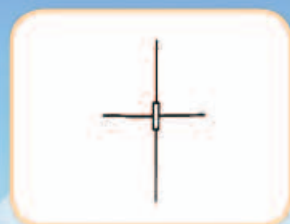


学习提示

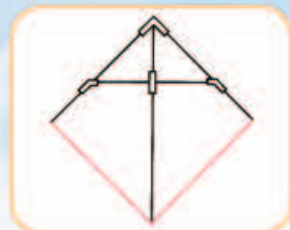
做风筝时要选用轻、薄材料并注意骨架左右均衡，重心偏上。



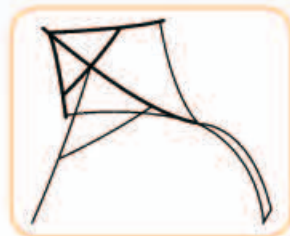
制作方法：



1. 先将竹条绑扎成“十”字形。



2. 然后用两根竹条做斜杆，用薄纸蒙在骨架上。

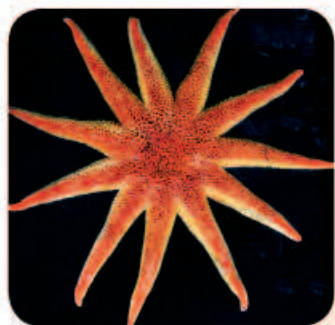


3. 用一根线栓在横杆与竖杆的交点上，另一根栓在下端。

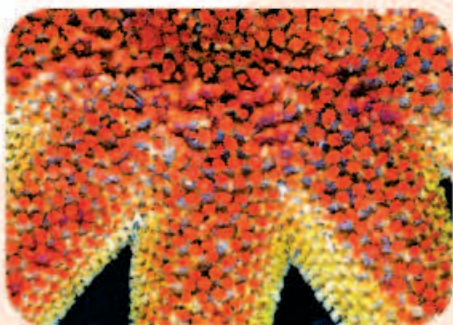


第14课 微观世界

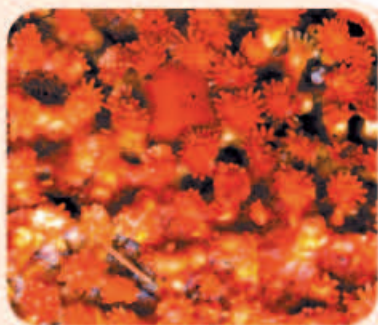
在放大镜、显微镜下的微观世界里，有许多不曾见到过的美。



海星



海星的局部



海星局部的放大



蝴蝶



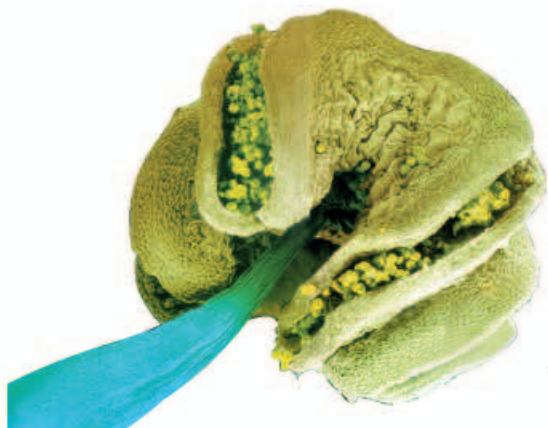
海螺的局部

学习要求：

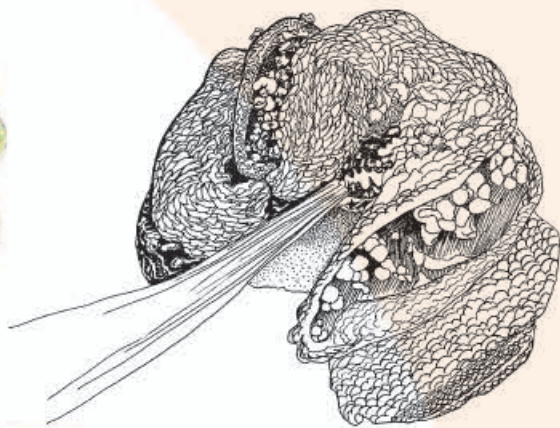
观察：用显微镜或放大镜观察微观世界。

交流：试着描述一下微观世界。

尝试：用笔把见到的微观世界描绘下来。

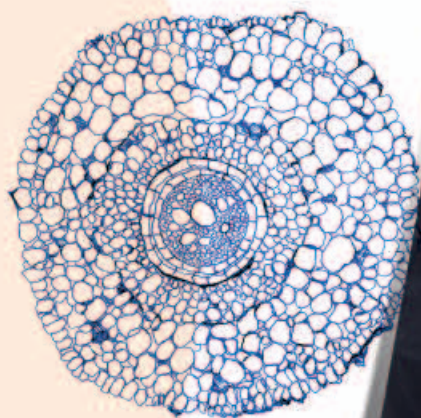


在显微镜下观察到的花粉

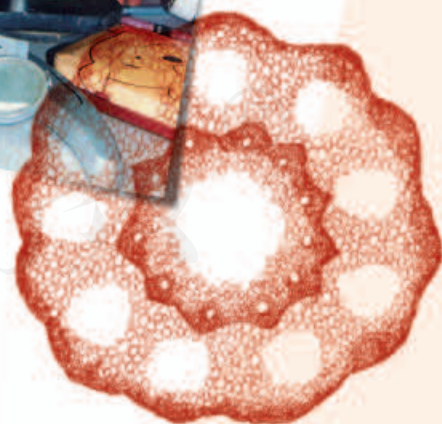


学习提示：

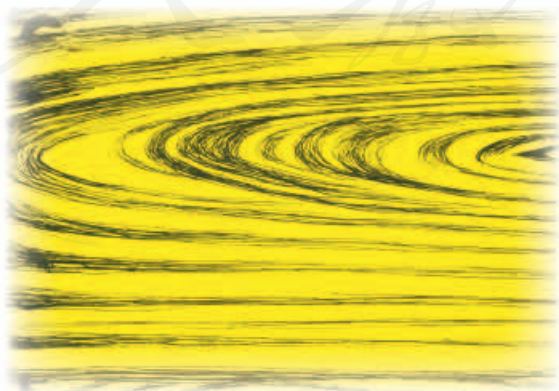
注意从节奏、韵律、疏密等方面观察微观世界的美。



在显微镜下见到的植物根的剖面



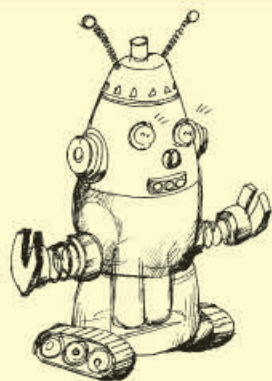
在显微镜下见到的植物茎的剖面



木板的纹理

第15课 会亮的玩具

闪闪发光的玩具，出自我们每一个人的创意。



电路示意



设计构思：

机器人是高科技的产物，是现代化的象征。收集合适的废弃材料，拼装成有趣、可爱的发光机器人。

材料：

空饮料瓶、弹簧、电线、电珠、铜片、小瓶盖、泡沫塑料等。



发光机器人



学习要求：

搜集：可以制作会亮玩具的材料。

思考：如何利用干电池使玩具发亮？

尝试：用纸或现成材料做一个会亮的玩具。

交流：谁的玩具做得最有创意。



学习提示

制作时注意造型、色彩与光的运用。

设计构思：

利用民间走马灯的原理，寻找合适的废弃材料做一个能够旋转的彩灯。

材料：

易拉罐、饮料瓶、蜡烛、铁丝、彩纸等。



第16课 小布偶

布料能贴、能扎、能编，巧妙利用它们的质感和色调制作小布偶，令人爱不释手。

学习要求：

了解：布偶的形式和制作方法。

尝试：用收集的废旧布料，制作一个小布偶。



布偶 林宜静





1. 制作支架。



2. 设计外衣。



3. 添加局部。



各种立体支架可以使小布偶站起来



学习提示

制作小布偶时，注意布料色彩和图案的搭配。



® 学生作品

第17课 电脑美术——对称图形

Windows 画图板是电脑绘画、设计软件中最为普及和简便的软件。用它来画对称形象简便、快捷。



用铅笔工具勾草图



用多边形工具画半个蝴蝶



复制粘贴



水平翻转



移动对齐



铅笔勾草图



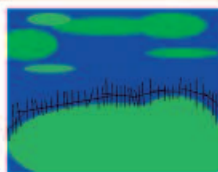
填色



添画斑纹



复制粘贴、水平翻转



设计背景



把长颈鹿粘贴在背景上

学习要求：

了解：电脑里各种“画图”工具的功能。

尝试：用Windows画图板做对称图形练习。



对称的花与龙虾

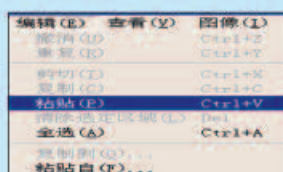




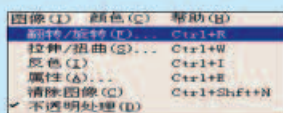
通过拉伸、扭曲变化的蟹



编辑菜单下的复制选项



编辑菜单下的粘贴选项



图像菜单下的翻转/旋转选项



拉伸和扭曲对话框



翻转和旋转对话框



调色板



调色盒



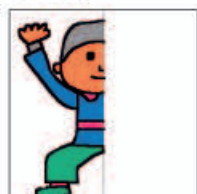
色块模式 多边形工具



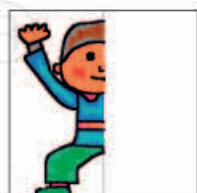
铅笔勾草图



笔刷工具画半个形象



油漆桶添色



笔刷工具涂色



复制粘贴、垂直翻转



复制粘贴、垂直翻转

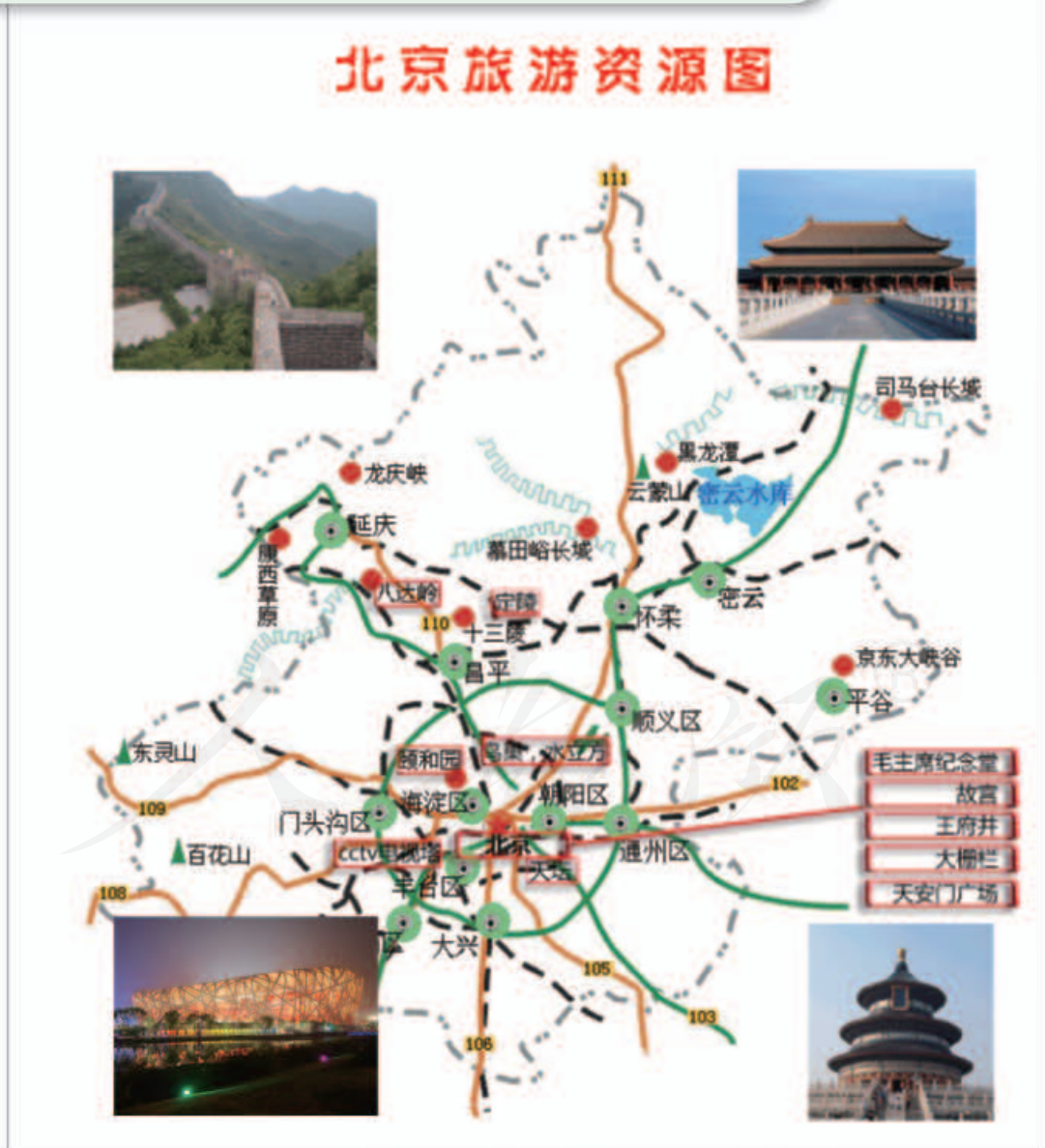
第18课 旅游节

每年，我国有些地方举办的旅游节，都会吸引全国乃至世界各地的游客。在旅游节期间，我们能为社会做些什么呢？

1. 调查本地的旅游资源，选择典型图片。

旅游资源可分为自然旅游资源和人文旅游资源两种。自然旅游资源有山、水、森林、江河湖泊等各种自然风光。人文旅游资源有各种民俗风情、文化遗迹、工艺品等。

北京旅游资源图



2. 设计旅游线路图。



3. 制作旅游宣传招贴或旅游宣传手册。

学习要求：

搜集：以小组为单位，调查本地有哪些旅游资源。

尝试：1. 利用本地的地图设计旅游线路图。
2. 制作旅游宣传招贴或旅游宣传手册。

交流：制作体会。



4. 展示、交流。



第19课 舞台上的布景

舞台上的布景与灯光、化妆、服装等综合塑造出演出的外部形象，在创造剧中环境，渲染舞台气氛中起到了非常重要的作用。



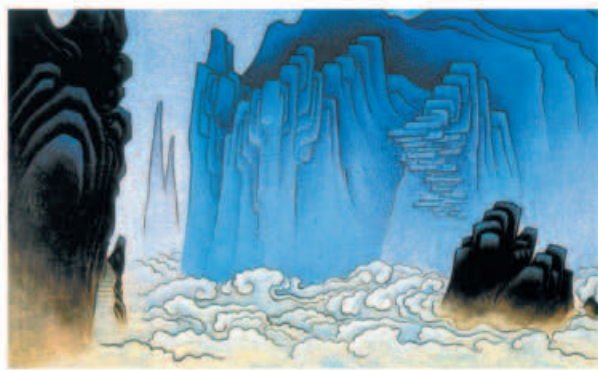
昆剧《牡丹亭》舞台布景 沈皋 王聿豹设计
中国传统戏剧布景简洁，强调意境表达。



戏曲壁画[元]
从中可以看出，我国早期戏曲表演就有舞台布景了。



杂技《星光灿烂》舞台布景 龙华设计
以光作为舞台布景的主要元素。

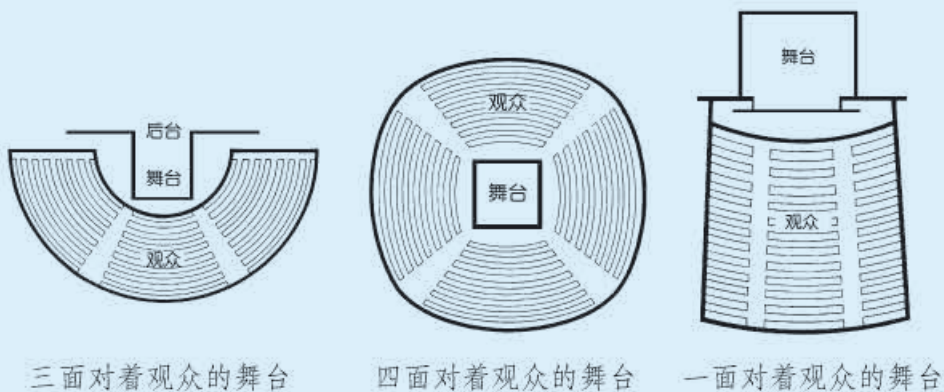


京剧《杨门女将》舞台布景 幸熙设计
采用传统绘画形式，具有民族风格。

歌剧《阿依达》舞台布景（上海版）



舞台是指观众席前面的演出场所。舞台通常正对着观众席，但也有供观众从三面观看或四面观看的。



三面对着观众的舞台

四面对着观众的舞台

一面对着观众的舞台

学习提示

简易布景一般用木板、纸片、小金属构件等简易材料加工制成，有时配以简单的投光。

学习要求：

- 了解： 各种舞台布景的表现方法。
- 尝试： 以班级为单位，设计舞台布景的草图，然后分工制作。
- 活动： 利用舞台布景表演节目。



®

第20课 珍爱国宝——古代的青铜艺术

从造型角度观赏：根据不同的用途，青铜器有各种不同的造型。



莲鹤方壶[春秋]
盖顶莲瓣中站立一只展翅欲飞的仙鹤，壶身布满龙虎等纹样。



青铜纵目面具[商]
造型夸张、奇特。



乳钉纹爵[夏]
造型稳定、挺拔。



铜奔马[东汉]
马形轻盈、矫健。

从纹样角度观赏：青铜上常饰有动物纹、几何纹、人事活动的图案，反映了当时人们的社会生活和思想观念。



四羊方尊[商]
四只形态逼真的大卷角羊构成器皿的主体装饰。



画面人物达120人以上，反映战国时代人们采桑、射猎、宴乐、攻战的社会生活。

宴乐攻战纹壶[战国]



我国古代青铜的铸造，远在四千年前的夏代就已经开始出现。商代和西周是青铜铸造的鼎盛时期。

长信宫灯[西汉]
造型优美、生动。



虎噬鹿铜器座[战国]
虎形凶猛、刚健。

树形灯[战国]
造型精巧、活泼。



兽面纹



凤鸟纹

龙纹

兽面纹方鼎[商]
造型规整、庄重。



从文字角度观赏：青铜器上常铸或刻有文字。这些文字通常称为“铜器铭文”，又称“金文”或“钟鼎文”。它是研究汉字发展演变的珍贵资料，也是研究我国古代历史的重要资料。



毛公鼎[西周]



毛公鼎铭文



利簋铭文
记录了周武王
灭商的历史事件



利簋(guì)[西周]

青铜是红铜和锡的合金，也有的是红铜与锡、铅的合金。红铜加了锡、铅以后，使铜的熔点降低，硬度加强。因为呈青灰色，所以叫青铜。



大克鼎〔西周〕



铜史墙盘〔西周中期〕



铜黄子壶〔春秋中期〕



学习要求：

搜集：我国著名的青铜器图片资料。

交流：将自己搜集的青铜器图片，与同学一起赏析。

尝试：从造型、纹样、文字等方面来描述青铜器作品。

第一次循环使用

我喜欢的课:

- 能学到知识技能
- 能启发创意
- 有文化内涵
- 与生活紧密结合

我的收获:

- 我可以运用() ()方法,表现自己的感受。
- 我可以根据()材料的特点进行制作。
- 我可以运用() () ()方式,表达对美术作品的感受与理解。
- 我能够在()中发现与美术相关的问题,能够()进行探究,并能够以()方式表达。
- 我知道中国传统美术的特点有() () ()。

第二次循环使用

我喜欢的课:

- 能学到知识技能
- 能启发创意
- 有文化内涵
- 与生活紧密结合

我的收获:

- 我可以运用() ()方法,表现自己的感受。
- 我可以根据()材料的特点进行制作。
- 我可以运用() () ()方式,表达对美术作品的感受与理解。
- 我能够在()中发现与美术相关的问题,能够()进行探究,并能够以()方式表达。
- 我知道中国传统美术的特点有() () ()。

第三次循环使用

我喜欢的课:

- 能学到知识技能
- 能启发创意
- 有文化内涵
- 与生活紧密结合

我的收获:

- 我可以运用() ()方法,表现自己的感受。
- 我可以根据()材料的特点进行制作。
- 我可以运用() () ()方式,表达对美术作品的感受与理解。
- 我能够在()中发现与美术相关的问题,能够()进行探究,并能够以()方式表达。
- 我知道中国传统美术的特点有() () ()。

后 记

本册教科书是人民教育出版社课程教材研究所美术课程教材研究开发中心、上海书画出版社依据教育部《义务教育美术课程标准》（2011年版）编写的，经国家基础教育课程教材专家工作委员会2013年审查通过。

本册教科书集中反映了基础教育教科书研究与实验的成果，凝聚了参与课改实验的教育专家、学科专家、教研人员以及一线教师的集体智慧。我们感谢所有对教科书的编写、出版提供过帮助与支持的同仁和社会各界朋友，以及整体设计艺术指导吕敬人等。

本册教科书出版之前，我们通过多种渠道与教科书选用作品（包括照片、画作）的作者进行了联系，得到了他们的大力支持。对此，我们表示衷心的感谢！但仍有部分作者未能取得联系，恳请入选作品的作者与我们联系，以便支付稿酬。

我们真诚地希望广大教师、学生及家长在使用本册教科书的过程中提出宝贵意见，并将这些意见和建议及时反馈给我们。让我们携起手来，共同完成义务教育教材建设工作！

联系方式

电 话：010-58758582

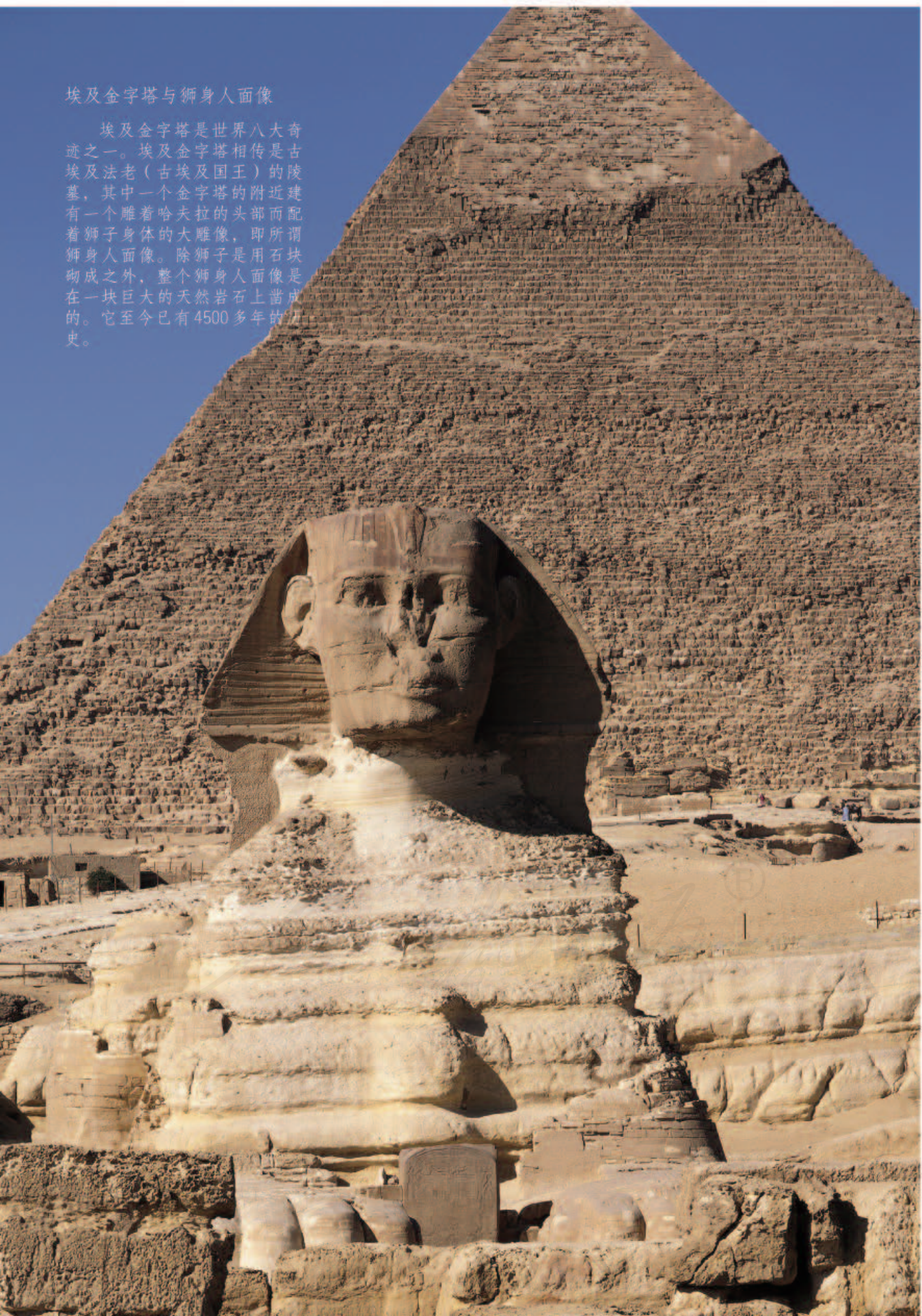
电子邮箱：jcfk@pep.com.cn

人 教 版[®]

人民教育出版社 课程教材研究所
美术课程教材研究开发中心
2013年5月

埃及金字塔与狮身人面像

埃及金字塔是世界八大奇迹之一。埃及法老（古埃及国王）的陵墓，其中有一个雕着狮子身体的巨大石像。它至今仍有4500多年的历史。



人教版®

第一次循环使用	班级	姓名	学号
第二次循环使用	班级	姓名	学号
第三次循环使用	班级	姓名	学号