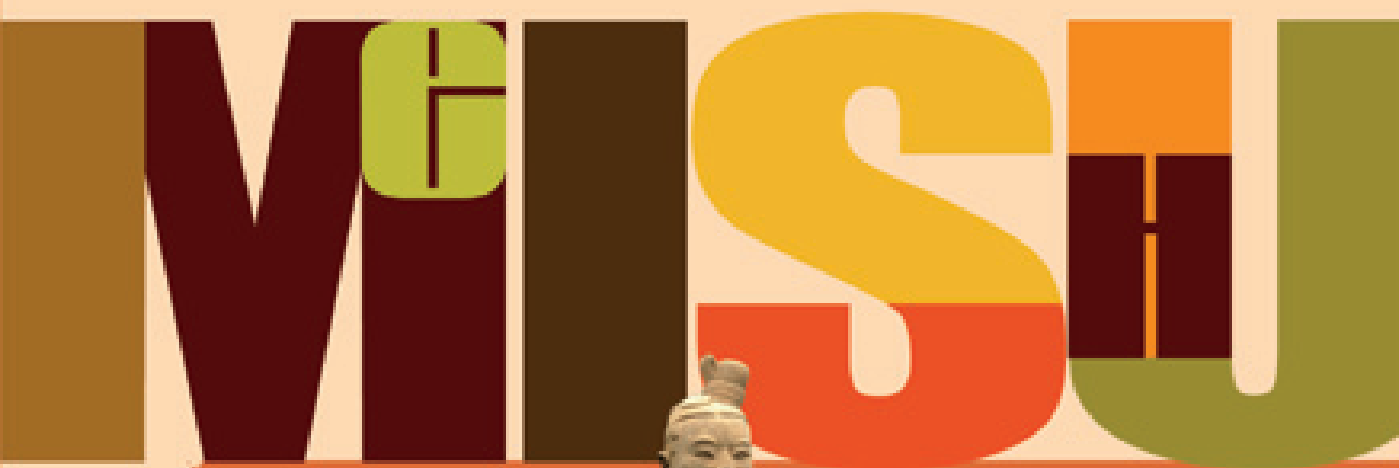




义务教育教科书

美术

四年级上册



辽海出版社

义务教育教科书

美术

四年级上册



辽海出版社



目录

● 课题的拓展

第1课 我爱我家 ①② 2

2 第二单元 感知与模仿

第5课 感觉肌理 12

第6课 美妙的拼贴画 14

1 第一单元 形色体验

第2课 冷色与暖色 6

第3课 色彩的对比与和谐 8

第4课 四季的感受 10

3 第三单元 丰富多彩的 剪纸艺术

第7课 学学剪纸 16

第8课 安徒生与剪纸 18

第9课 变化的剪纸 20

4 第四单元 生活中学设计

第10课 识别公共标志	22
第11课 环保标志设计	24
第12课 生活提示卡	26

6 第六单元 巧用材料再 创造

第15课 经纬纸编	32
第16课 软陶乐趣	34
第17课 彩泥面塑	36
第18课 泥板浮雕①②	38

5 第五单元 绘画与印刷

第13课 黑白纸版画	28
第14课 彩色纸版画	30

7 第七单元 感受中国传统 文化

第19课 龙舞神州	42
第20课 彩狮呈祥	44



世界遗产之旅

孔庙 孔林 孔府

46

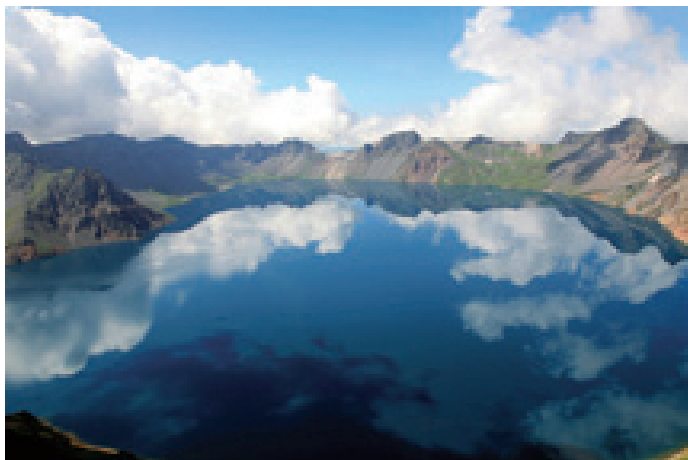


课题的拓展

第1课

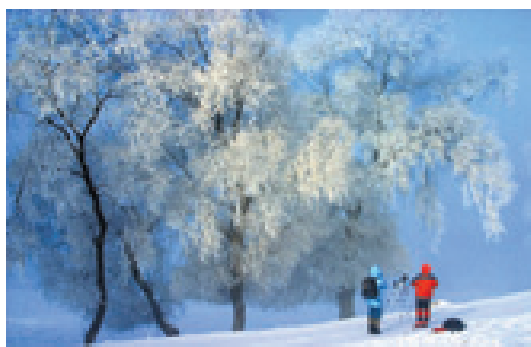
我爱我家乡①

我的家乡四季分明，春天野花遍地，夏天绿荫如盖，秋天红叶似火，冬天是一片白茫茫的冰雪世界——四季风光各不相同，我们就是在这里一天天长大的。



长白山天池

独特的自然景观



吉林雾凇

古老的建筑



辽阳白塔



黑龙江扎龙自然保护区的丹顶鹤

丰富的自然和文化遗产



沈阳清福陵



北方绿色森林城市沈阳（摄影）刘亚东

学习建议

- 1 去寻找家乡独特的美丽，拍摄下来或用绘画的方式表现出来。
- 2 用收集到的图片、自己拍摄的摄影作品、绘画作品，举办一个家乡风光展。

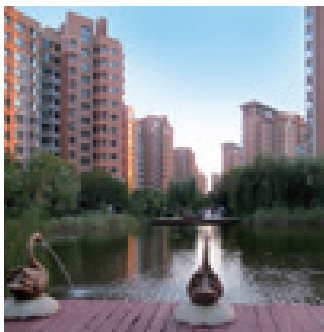
每天都在变化的社区环境



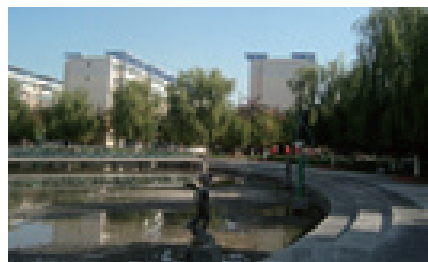
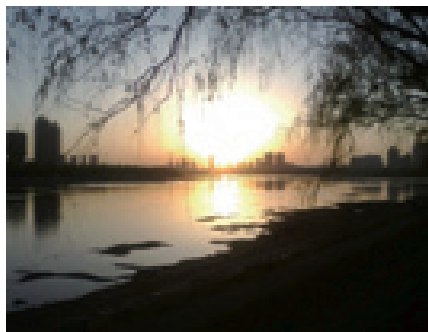
学生作品



农家乐



学生摄影作品



每一个地方都有独特的自然风光，这是由该地区地表形态和气候特征形成的。了解家乡的景色，体验生活中的美好事物，是美术学习的重要手段。



第 1 课 我爱我家乡②

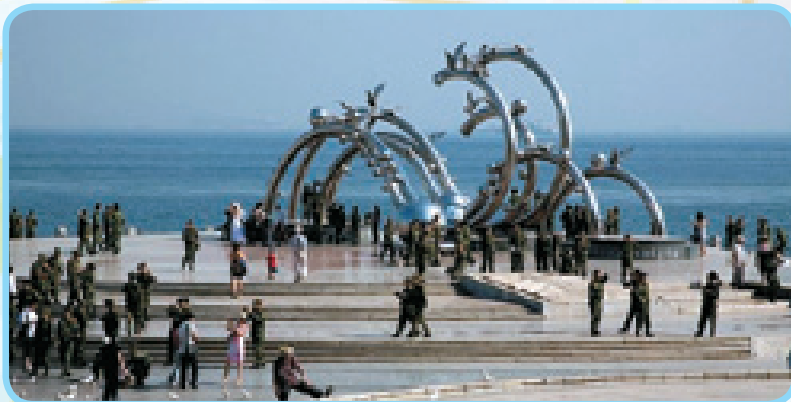
“有朋自远方来，不亦乐乎？”请你做导游，并设计家乡一日游的参观路线图。

自选图片

(摄影或绘画作品)

● 最_____的地方

● 最美丽的地方



● 最好玩的地方

自选图片

(摄影或绘画作品)

● 最_____的地方



提示

如图所示，在图下标出“最……的地方”。一定要注明你认为有污染的地方。

自选图片

(摄影或绘画作品)

● 你认为有污染的地方

导游图

学习建议

- ① 以保护古代文物或现代生存环境为主题，请你向市长提一条市民建议。
- ② 参考例图，按照坐标方向，根据提示和建议设计旅游路线，力求简洁、顺畅。



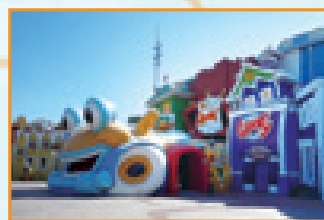
“发现王国”夜景



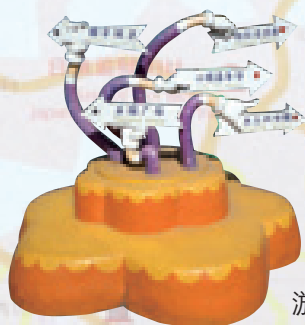
酷乐城堡



特色演出



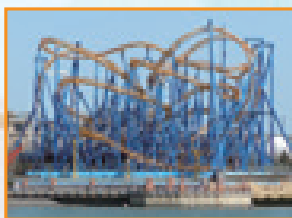
疯狂小镇



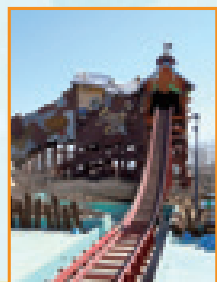
游乐园路标指示牌



幻影之魅



疯狂眼镜蛇



水上大冲撞



“发现王国”导游图

拓展ABC

这些公共设施的标志，你能说出它们都代表什么含义吗？





冷色与暖色

我们生活在一个色彩缤纷的世界里，对色彩像老朋友一样熟悉。但是，你能说出什么是冷色和暖色吗？认识了这些，我们会更加敏锐地感受到色彩的美，解读色彩的秘密，并且能够更加自如地运用它们。



蓝色交响曲



你知道色相环中哪些是冷色，哪些是暖色吗？



温暖的小屋

拓展ABC

色彩的明度、纯度、色相



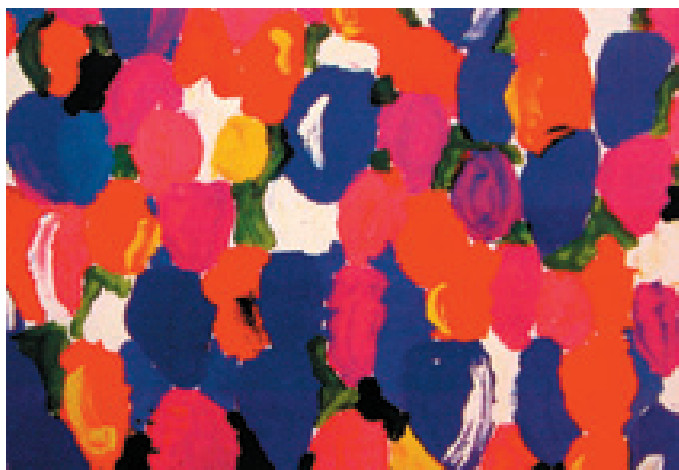
明度：色彩的明暗、深浅程度称为明度。



纯度：色彩的饱和程度称为纯度。



用冷色调装饰的房间



红色和蓝色交织的点点



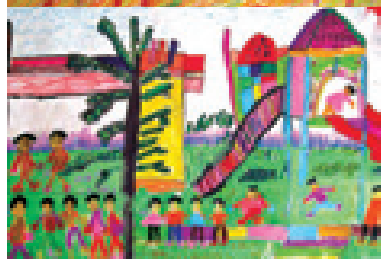
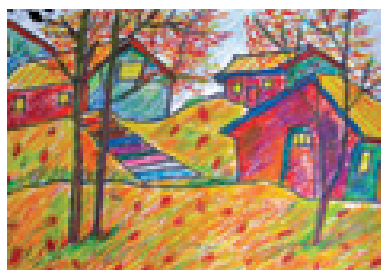
用暖色调装饰的房间



冷暖的颜色是相对的，是与周围环境的颜色相比较而言的。



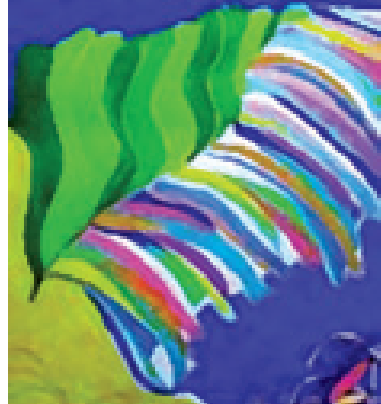
学生作品



色相：指色彩所呈现出来的相貌，如红、黄、蓝。

学习建议

- 1 观察并举例说明自然和生活中的冷色和暖色。
- 2 用水粉色或水彩、蜡笔等绘画工具做色彩的冷暖练习。





色彩的对比与和谐

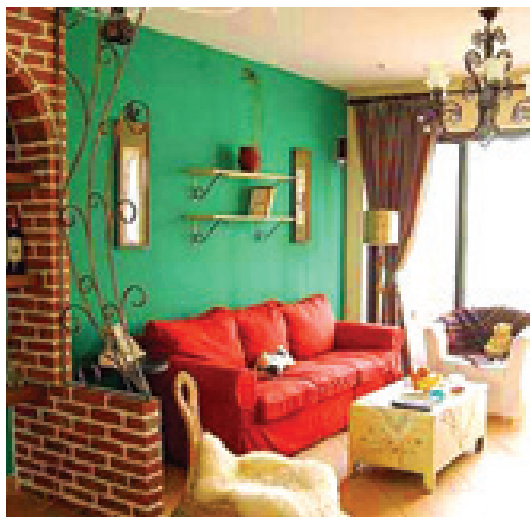
世界上没有完全孤立的色彩，色彩因对比而存在，因和谐而美好。

红和绿、黄和紫，都是最强烈的对比色。对比的色彩，给人鲜明、强烈的感觉。

蓝和绿、红和橙，则是色相比较接近、关系比较和谐的色彩。和谐的色彩，给人温馨、层次丰富的感觉。



彩塑卧虎 中国民间装饰



不同色彩风格的家居设计



2012 年伦敦奥运会吉祥物



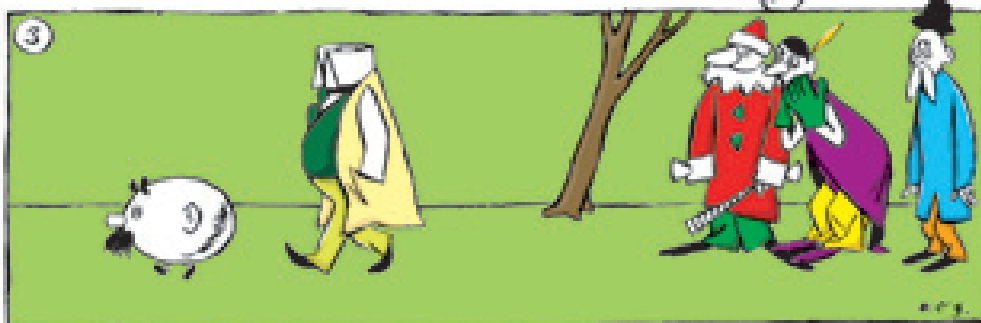
提示

无论是生活用品上的色彩还是绘画和设计上的色彩，对比与和谐都必不可少。

假面舞会的化妆
(漫画)
卜劳恩(德国)



填色练习
教师示范
作品

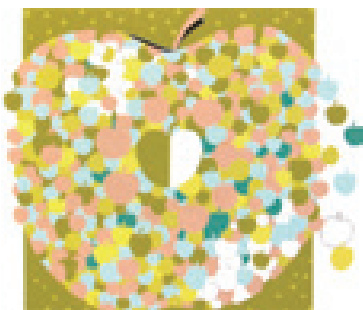
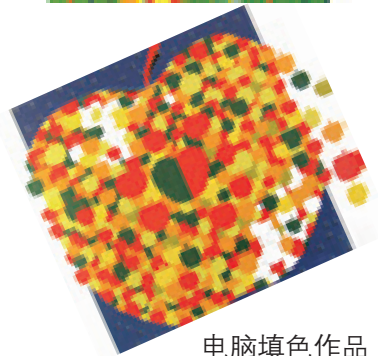
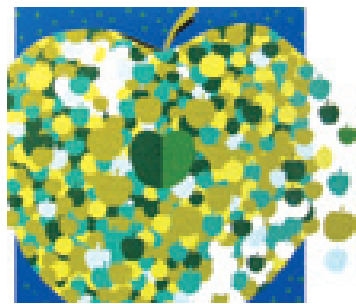
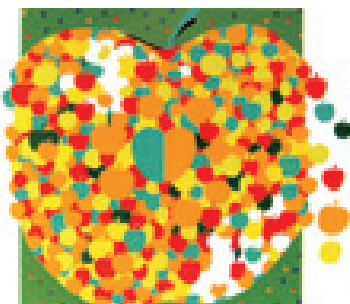
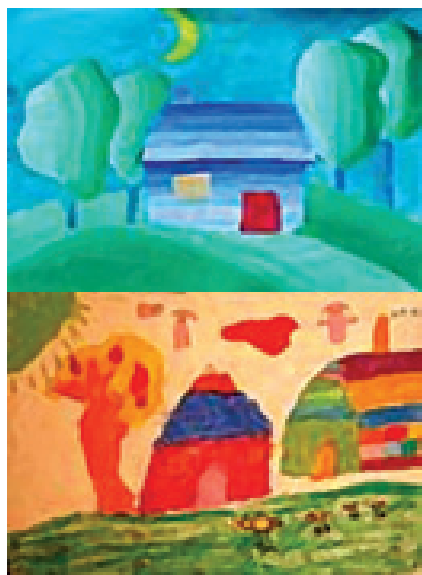


彩绘汽车

学习建议

- 1 说一说本课范例中, 哪些是对比色, 哪些是和谐色。
- 2 任意选择一幅漫画, 做色彩填色练习。
- 3 任意选择图形, 做色彩对比与和谐练习。

学生作品

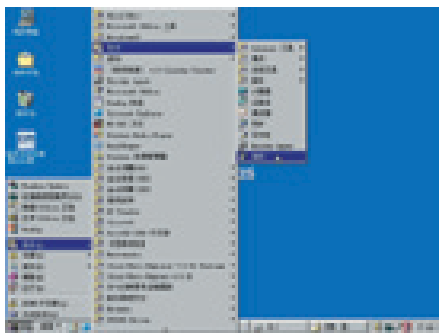


电脑填色作品

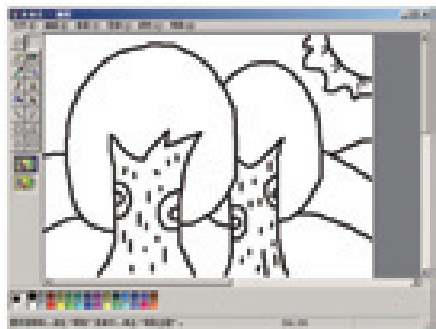


第4课 四季的感受

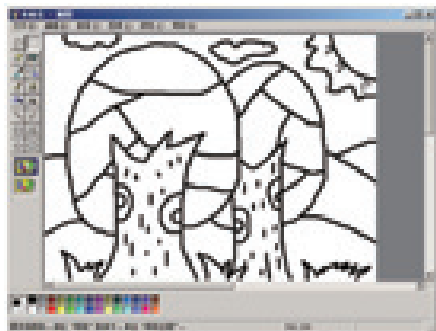
方法导引



- 1 运行“画图”程序，单击开始—程序—附件—画图。

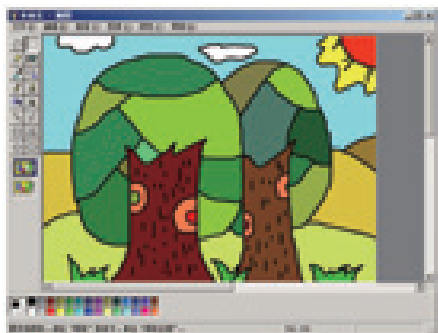
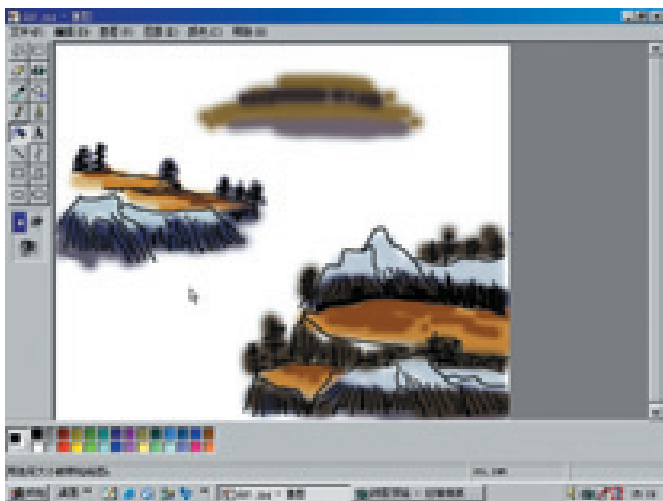


- 2 选择“铅笔”工具，画出单色稿，确定画面景物的位置。



- 3 用“铅笔”工具，填画其他画面内容。

现代生活越来越离不开电脑，电脑绘画也广泛地应用于更多的领域。现在，把你对四季的感受用简单、鲜明的色彩来画一下吧，一定会有新的体验。



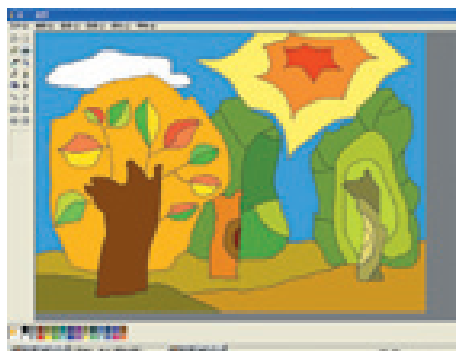
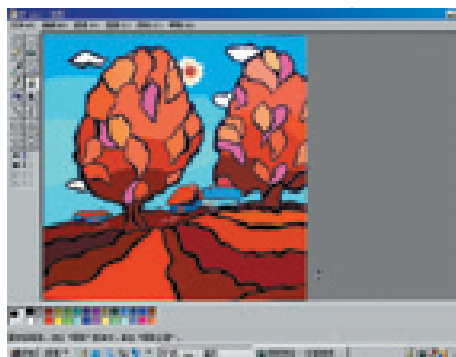
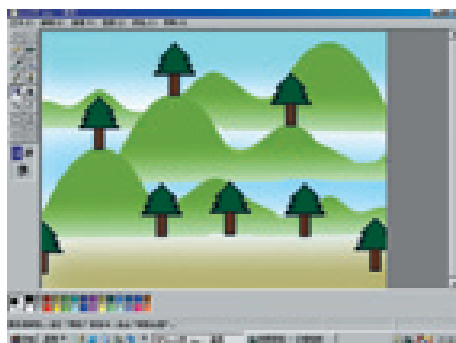
- 4 使用“刷子”工具，把需要加粗的线画粗，调整“刷子”的大小可在下部的选区内，选择合适的笔刷。



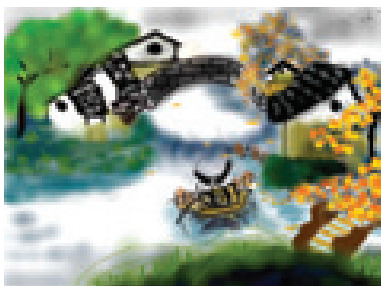
提示

用电脑绘画前，先在图画纸上画好图样。

电脑示范图例：春、夏、秋、冬

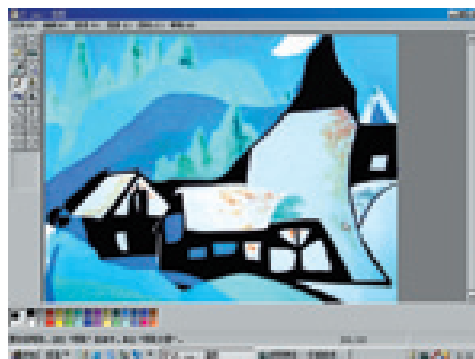


学生作品



学习建议

想一想，哪个季节的景色给你的印象最深刻呢？在心里先把它概括为简单的色彩，然后用电脑表现出来。



拓展 ABC

春、夏、秋、冬



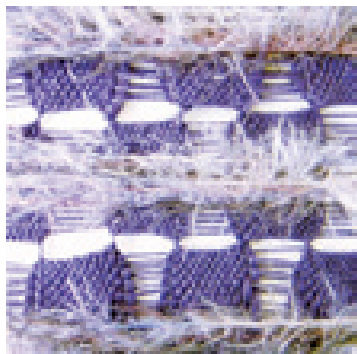


感觉肌理

肌理是指各种物质表面粗细不同的纹理。你周围的各种物质表面具有怎样特殊的肌理？你注意到没有？去观察寻找，并且摸一摸，感受一下它们的不同之处。



人工肌理



纺织品



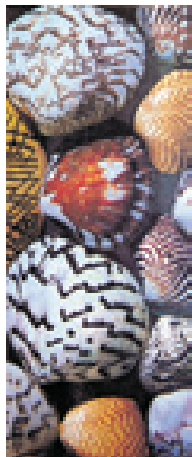
提示

肌理在基础设计中应用广泛，表现方法很多，主要分为视觉肌理和触觉肌理两类。

自然肌理



木材



贝壳



杨树



松树



学习建议

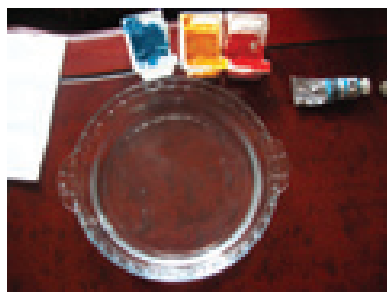
- ① 观察并亲手触摸各种物质的肌理，谈谈各自的感受。
- ② 尝试用画、印等不同方法去感知与模仿物体肌理的奇妙。

拓展ABC

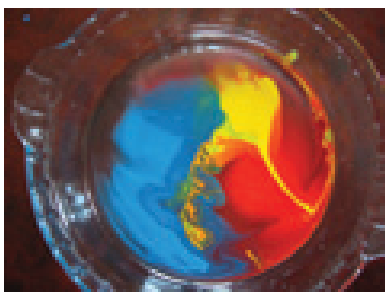


纸艺二号 杨·沃斯（美国）
具有独特肌理效果的纸艺作品。

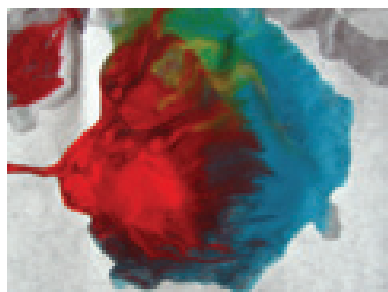
方法导引



1 准备颜料、盛水的容器。



2 把颜料挤在水里，融合。



3 用宣纸上蘸染融合的颜色。



第6课 美妙的拼贴画

不同的物体表面有着不同的纹理，有的粗糙，有的细腻，有的轻薄，有的厚重，千变万化。除了观察了解，还可以利用它们设计并制作出美妙的作品。



教师示范作品（金属铝）



海关检查官 切玛耶夫（捷克）



提示

选择材料时要注意颜色的对比，整体和局部搭配要和谐、明快。



教师示范作品（金属、瓦楞纸）



教师示范作品（金属铝）

快乐的课堂

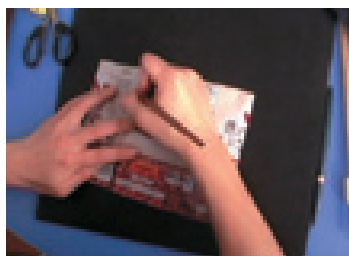


学习建议

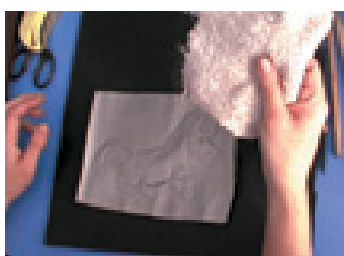
- 1 用多种不同的材料，完成一件平面或半立体拼贴作品。
- 2 看看谁的作品材料选用得巧妙、谁的构思新奇。



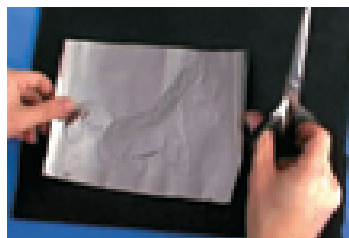
方法导引



- 1 用废旧饮料罐做材料，拓印描边。



- 2 描好后清洗整理。

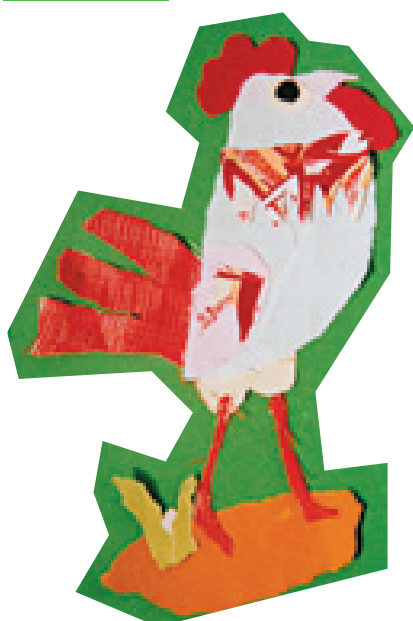


- 3 精心剪刻图形。

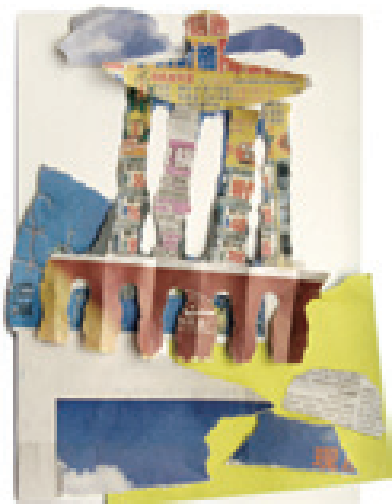


- 4 镶框完成。

学生作品



师生合作作品（纸、碎布）



冬景（纸拼贴画）于振丹



学学剪纸

剪纸艺术源远流长，在今天繁多的艺术种类中仍然具有独特的艺术魅力。学一学剪纸，对我们在现代生活中培养动手能力以及淳朴的审美情趣，都是很有意义的。



虎娃（辽宁）



喂鸡（辽宁）



提示 剪纸不仅可以用剪刀剪，还可以用刀刻。

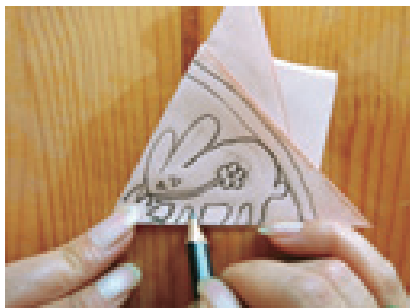


猴脸青蛙（陕西）

方法导引



1 根据需要反复折叠纸。



2 用铅笔画出基本图案。



3 用剪子剪掉多余的部分。



挖参（吉林）

学习建议

- 1 用对折的方法剪一个你喜欢的动物或人物纹样。
- 2 用撕或剪的方法，制作几种不同纹样的窗花，贴在图画纸上。

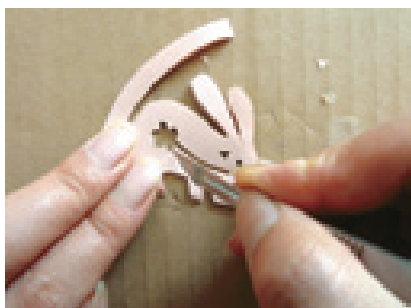


坐轿车（山东）

拓展ABC



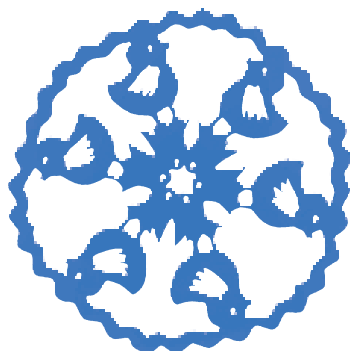
民间剪纸及其底样



4 细小部位要使用刻刀。



5 小心地把剪好的团花打开。





安徒生与剪纸

安徒生是孩子们熟悉的著名童话作家，他的童话给很多人的童年带来了快乐。他同时又是一位出色的剪纸艺术家。他的剪纸和他的童话一样，有着单纯和奇幻的风格。

这张照片是丹麦皇家摄影师乔治·汉森在1866年为安徒生拍摄的。



石阶上的房子 安徒生（丹麦）

安徒生剪纸从不打草稿，一般来说他先把纸对折，信手就剪了起来。剪的是左右对称的图形，但是他有时也有意将纸交错叠开，让他的作品有一种非对称感。



提示

剪纸不同于绘画，形象要简练概括，线条要有变化。



圣诞树装饰物 安徒生（丹麦）

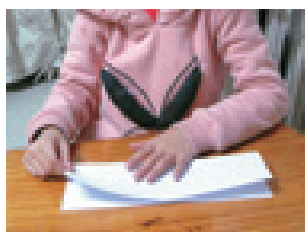


人形风磨 安徒生（丹麦）



圣诞树装饰物 安徒生（丹麦）

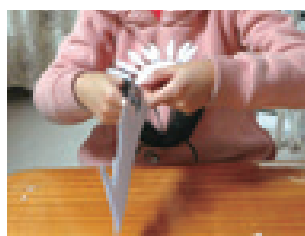
方法导引



1 将一张纸对折。



2 在纸的一面画出线条稿，并剪出大体形状。



3 处理细节部分。使用剪刀时要注意安全。



学生临摹作品

学生作品



学习建议

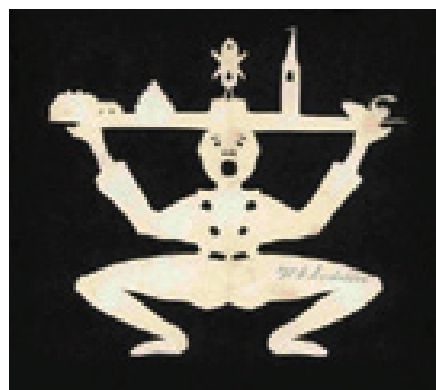
- 1 先将心中想出的图形画在纸上，然后再剪出来。
- 2 还可以根据安徒生童话故事里的人物剪一幅剪纸画。



花人 安徒生（丹麦）



树的梦 安徒生（丹麦）

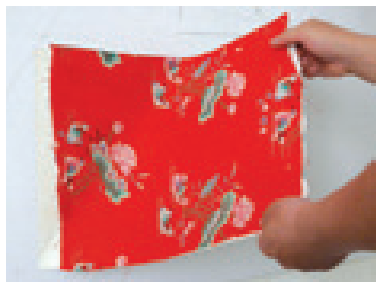


托着一排建筑物和一只天鹅的小丑
安徒生（丹麦）

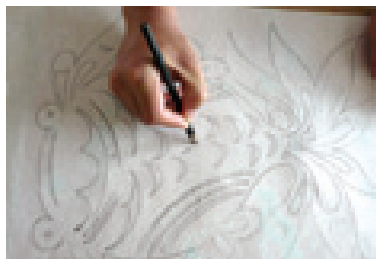


变化的剪纸

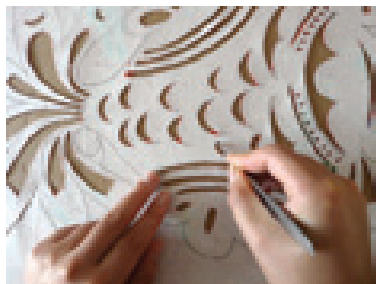
方法导引



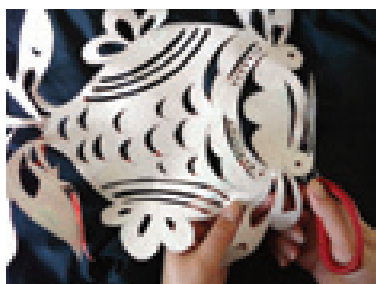
1 把布裱贴在纸上，还可以选择有图形的纸。



2 在纸上构思起稿。



3 用布做剪纸材料时，最好用刻刀刻内部图案。



4 修剪外形，整理完成。

一张薄薄的剪纸可以在你的手中花样百出，光是纸张的染色就可以有无穷的创意，更不用说图形的出新了。



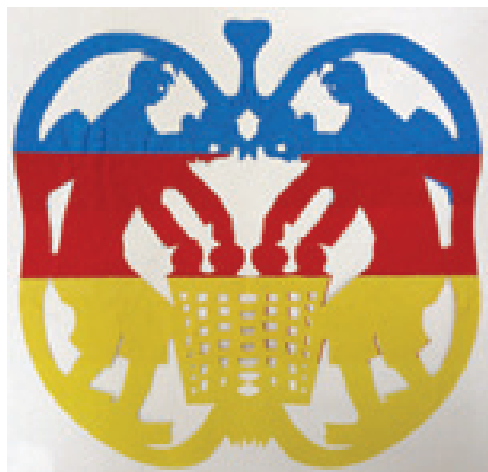
狮子 民间剪纸 河北磁县



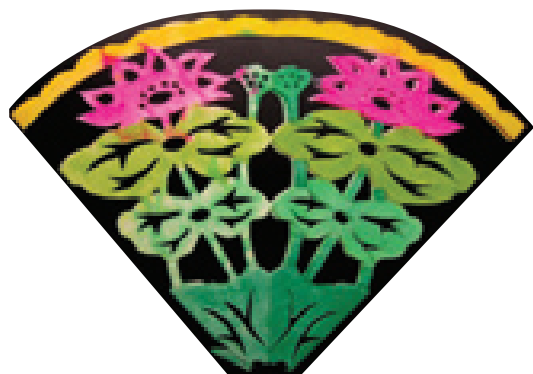
提示

同学们想一想，纸的种类有很多，我们还可以用哪些纸张作为剪纸的材料？





收果子 三色剪纸 郭晓东



学习建议

- 1 用于剪纸的材料很多，熟练掌握一两种方法进行创作。
- 2 用不同的方法和材料巧妙地组合进行创作。

拓展ABC

辽宁建平满族剪纸艺人在「非物质文化遗产」展示活动中现场制作作品。



剪、贴、染有机结合的彰武民间剪纸

学生作品





第10课 识别公共标志

公共标志是用于公共场所的识别符号，是城市公共场所活动的通用信息系统。它广泛存在于我们生活中的方方面面，给我们的生活带来了许多方便。



慢行

交通标志是交通规则的
形象化，是有形的法规。



禁止行人通行



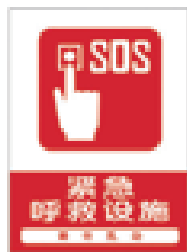
停车让行



人行横道



步行

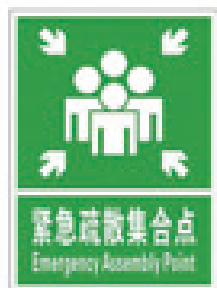




公共场所指示标志是众多种类标志设计的一种形式，它在公共场所充当着无声向导的作用，具有超语言、超地区、超国界的通用性。



公共场所离不开标志



学习建议

- ① 留心公共场所常见的标志，评论一下，哪些公共场所指示标志设计得简明生动？哪些公共标志容易识别？
- ② 说一说本课中哪些标志是交通指示标志，哪些是城市公共通用标志。



图1



图2



图3

这是一组地铁安全提示标志，你能根据图1标志的内容，判断出图2和图3标志的含义吗？写在空白处。



环保标志设计

地球是我们唯一的家园，环境保护是我们每个人的责任。根据这个立意做一个独特、醒目的环保标志，开动脑筋做一做吧！



国家节水标志

“国家节水标志”由水滴、手掌和地球变形而成。绿色的圆形代表地球，象征节约用水是保护地球生态的重要措施。标志留白部分像一只手掌托起一滴水，手是拼音字母JS的变形，寓意节水，表示节水需要公众参与，鼓励人们从我做起，人人动手节约每一滴水。

学习建议

- 1 评论一下，本课中哪些环保标志立意准确，具有代表性？哪些标志造型简洁、醒目和美观？
- 2 用你学过的方法，设计一个立意新颖、造型有特点的环保标志。

拓展ABC

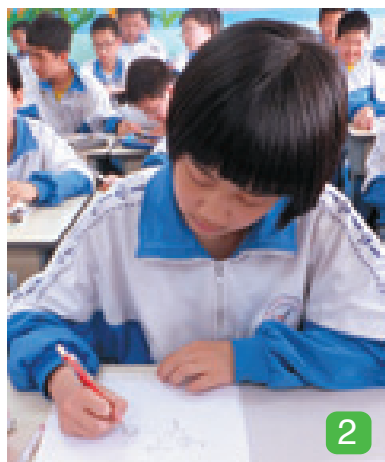
环保招贴画设计



方法导引



同学之间互相交流，设计构思草图1—2件。



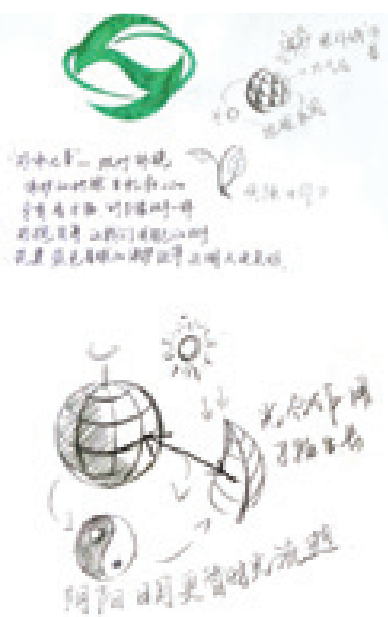
选出比较优秀的草图作品一件，用铅笔起稿。



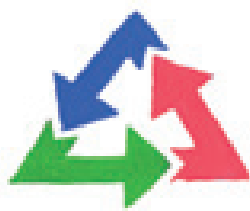
用彩色水彩笔或水粉色认真制作完成作品。



设计草图



学生作品



环保标志，是具有象征意义的一种文字或符号的图案。



第12课 生活提示卡

提示卡的主要作用是指示方向、地点，提醒注意事项。在我们身边，很多地方都可以设置提示卡，小小提示卡为我们的生活带来了方便。我们也来亲手做一做，表达你对他人的爱心吧。

学习建议

- 1 找一找学校或者别的什么地方需要提示卡，自己设计制作一个。
- 2 除了纸和纸板，还可以用什么材料制作提示卡？



方法导引





学生作品



提示

有情趣的提示卡
不但表达了关怀，也
给生活带来了乐趣！



● 拓展ABC



生活中的指示牌



第13课 黑白纸版画

把不同的材料，在纸板上重新组合、印制，一幅有趣的纸版画就创造出来了，挂在自己家的墙上欣赏，一定是件很快乐的事！

方法导引



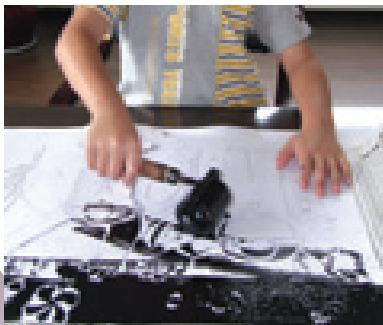
1 将构思好的画面画在厚纸上。



2 剪出图形，摆在准备好的纸上。



3 把需要的水粉色挤到调色板上，用滚筒把水粉色在调色板上滚匀，之后均匀地滚在已经刻好的吹塑纸板上。



4 揭画时应注意轻拿轻放。



提示

在绘制过程中，要注意安全，以免被小刀或其他利器划伤。同时注意保持桌面和地面的卫生。

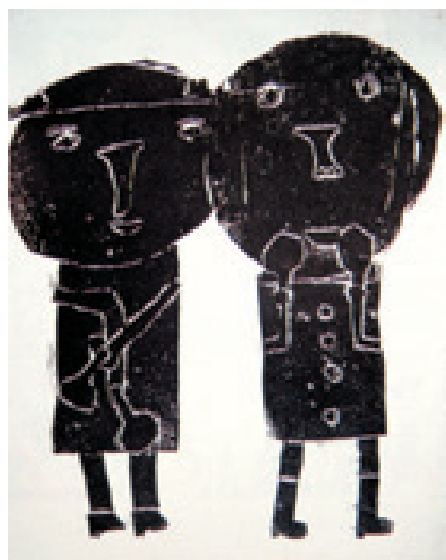
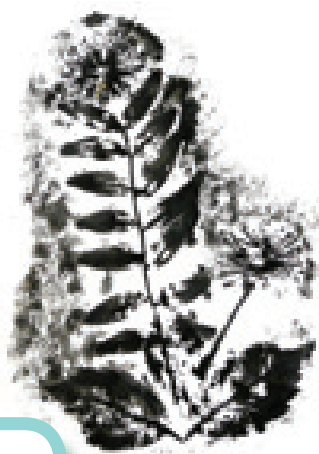
学习建议

- 1 结合作品欣赏，尝试制作一幅黑白纸版画。
- 2 采用毛线、麻布、水彩和印泥等工具作为印制纸版画的材料。

学生作品



实物纸版画



两个小伙伴 学生作品

拓展ABC

汉代画像砖



吹塑纸版画

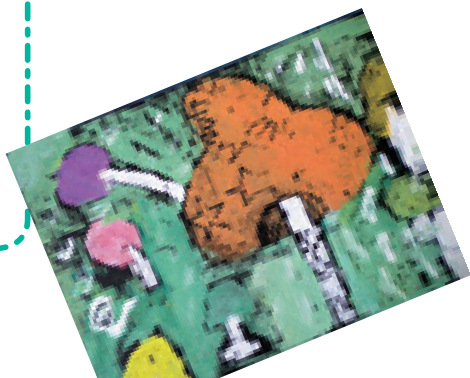


小鱼鱼



第14课 彩色纸版画

比起黑白纸版画，彩色纸版画在色彩的处理和运用上，更加丰富多彩，更有趣味，也更有表现力，当然，难度也更大！



猜谜游戏 学生作品



奇怪的脸谱 学生作品

方法导引



1 制版。用圆珠笔将图案刻画在吹塑板上。



2 涂色。用毛笔将广告色涂在吹塑板上。



3 拓印。将纸张覆盖在涂好颜色的板上拓印。



4 小心地将作品揭开，一张彩色纸版画就制成了。



快乐的娃娃 学生作品



电动小汽车 学生作品



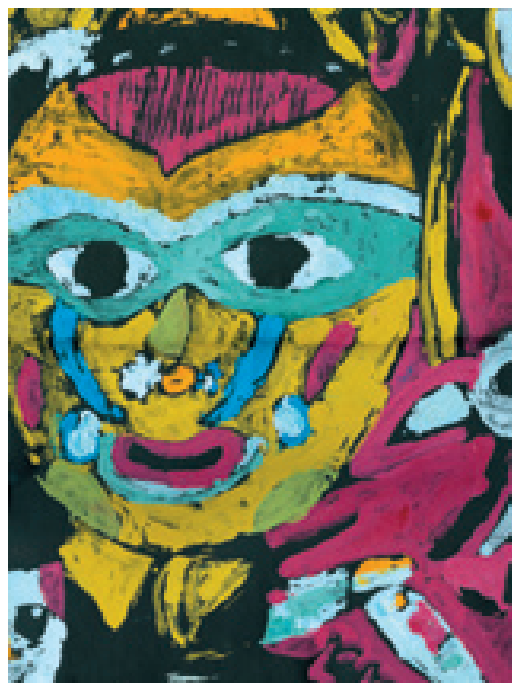
大黄蜂 学生作品



提示

1. 彩色纸版画要先拓印主要物体的色彩，后拓印背景色彩。

2. 涂色拓印应多次完成，不理想的可再次拓印，直至满意为止。



学习建议

- 1 学习掌握彩色纸版画的基本制作方法。
- 2 任意选择题材，创作一幅彩色纸版画。

拓展ABC

花（套色木版画）安迪·沃霍尔（美国）





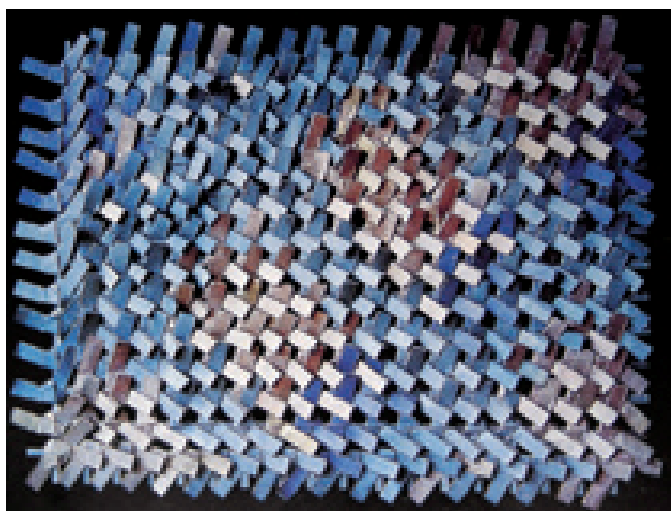
第15课 经纬纸编

生活中有很多编织的日常用品，你见过的有哪些？认真构思设计，用纸条编织的方法制作一幅好看的作品。



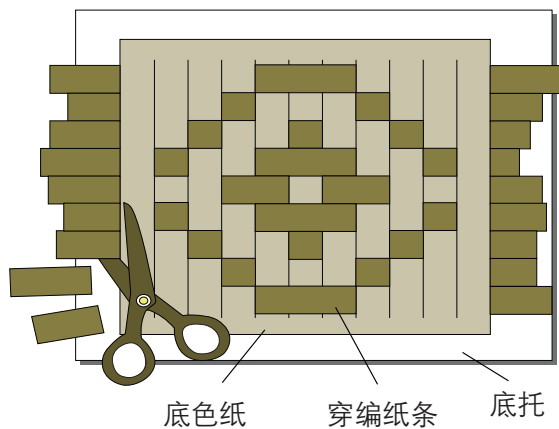
学习建议

- 1 用颜色不同的纸条穿编一个自己想象的纹样。
- 2 试着根据书中的方法，做一个有变化的动物纹样。



无题（手工纸、竹）安·当恩（美国）

方法导引





提示

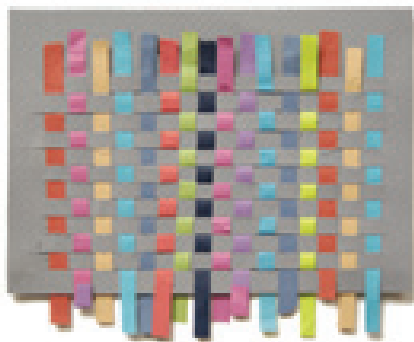
纸编纹样时，要注意色彩的变化。



学生作品



在设计好的动物形象上组合一个局部穿插编，既好看，又简单。



纸编是利用纸条的色彩对比，通过经纬穿插而形成的纹样。



用生活中常见的玉米皮和竹子编的日用品



第16课 软陶乐趣

琳琅满目的小饰品足以让我们了解软陶的魅力，不过，在动手制作之前，还是要了解软陶材料的特性、制作方法哟！



童年的梦（陶）印焕堂



多彩的兔子（综合材料）佚名

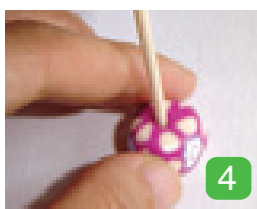
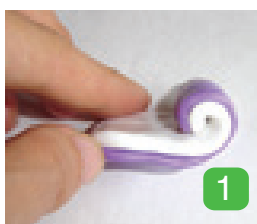


提示

软陶小工艺品，是靠手掌体温逐渐把软陶搓揉变软后，捏塑、切割、排列组合而成的。如果买不到软陶材料，可以用彩泥捏塑作品。



方法导引



组织软陶优秀作品展示活动。

学习建议

- ① 用软陶组合混色，设计并制作一两件有创意的小饰品。
- ② 和老师一起研究烤制，使小饰品坚硬不变形。
- ③ 比比看，谁的小饰品设计得最有创意。



学生作品





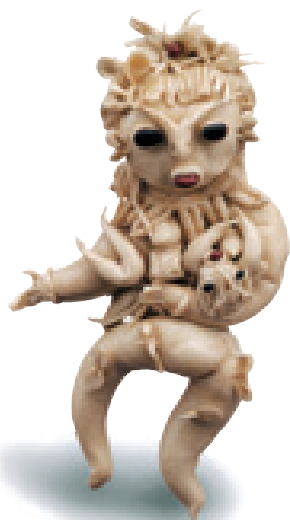
面塑艺术是我国重要的民间艺术，从下面的作品可以看出民间各地不同的面塑艺术风格。我们用彩泥学做面塑，来体会一下其中的乐趣吧！



提示

民间面塑制作手法巧妙多样，一些名家在继承传统的过程中不断创新，极大地丰富了这一艺术形式，汤子博就是面塑艺术中一个承前启后的重要人物。

关羽（面塑）李金城



爬娃（面塑）山西



猪八戒（面塑）河北



戴铃虎花馍（面塑）陕西



鱼娃娃（面塑）陕西

方法导引

1



团泥，用彩泥捏出鳄鱼的大体形状。

2



将浅绿色彩泥捏出片状，贴在鳄鱼肚上。

3



根据需要，用镊子轻轻将嘴巴张大。

4



捏好的眼睛备用，用镊子小心粘牢。

5



整理局部形状，添加鳄鱼爪和鳄鱼牙齿。

学习建议

- 1 学习民间面塑制作的基本方法，用彩泥制作一两件作品。
- 2 比一比，看谁制作的彩泥作品更生动、更耐人寻味。

学生作品



教师示范作品



拓展ABC

北京“面人汤”作品

“面人汤”是指面塑艺术家汤子博，其作品造型大气、形神兼备、设色雅致，是我国民间面塑艺术的精品。





第18课 泥板浮雕①

人们通常把在平面上雕塑凸起的形象称作浮雕。用黄泥或橡皮泥做成泥条、泥块在泥板上塑起自己喜爱的形象，再用手中的工具稍加处理，一幅泥板上的浮雕就完成了。

汉代瓦当中的“四神瓦当”很多，这里介绍的“四神瓦当”是汉代常见的一种。

现收藏于上海博物馆。

四神瓦当 汉代（佚名）



方法导引

制作步骤：



1 做一个合适的泥板（约1厘米厚），用竹片勾勒出雕刻的图形。



2 沿着图形边缘，用竹片挖刻出大体形状。



3 通过压、刻等手段，认真细致地雕刻形象。



4 做适当的修饰、整理，放在通风处阴干。



提示

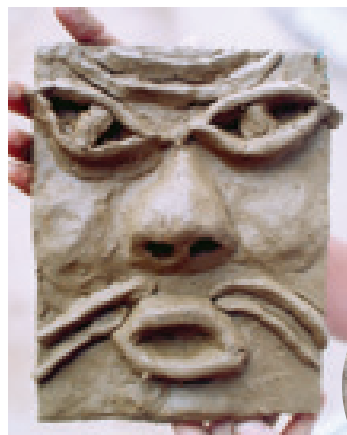
1. 选择适用的工具能方便制作。
2. 学习中应注意保持环境卫生。



教师示范作品



学生作品



学习建议

- ① 可以临摹本课图例或自选题材，制作一幅泥板浮雕作品。
- ② 把你的泥板浮雕作品用漂亮的包装盒装饰起来，就可以变成一件精美的工艺品。
- ③ 用橡皮泥制作泥板浮雕作品。



小知识

中国古代的瓦分为板瓦和筒瓦两种。瓦当是屋檐最前面的圆形瓦，位于筒瓦之前，主要用于保护木制飞檐，美化屋面轮廓。

所谓“四神”（或叫“四灵”）是指青龙、白虎、朱雀、玄武。青龙，东方神兽；白虎，西方神兽；朱雀，南方神兽；玄武，北方神兽。



第18课 泥板浮雕②

在这一课中，中国民间建筑艺术中的石雕和木雕作品看起来有点复杂。我们可以通过临摹和借鉴，用最简单的泥塑手法，深入地体会传统浮雕的魅力所在。动手尝试一下吧！



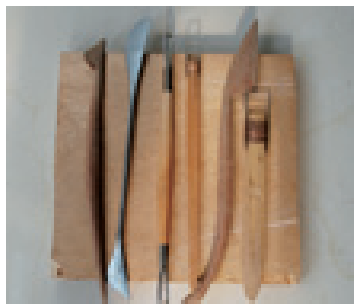
麒麟（石雕）清早期



福寿双全（木雕）清早期

方法导引

常用雕刻工具



1 在堆好的泥板上，用竹片勾勒出大形。



2 将泥条通过堆捏、挖刻等手段，塑造形象。



中国民间常用刻有花纹和人物故事的木刻作品来装饰建筑。



提示

在我国建筑艺术宝库中，石雕和木雕纹饰大都浅显易懂、一目了然，以福、寿、喜庆、吉祥等寓意为主要内容。



如意玉兔（木雕）清早期



学生作品



学习建议

- 1 欣赏本课图例作品，说说你的感受。
- 2 临摹图例作品，还可以用刀或泥工工具雕刻出不同图案或用泥条、泥皮做浅浮雕作品。



双狮戏球（石雕）山西王家大院





第19课 龙舞神州

龙，是中华民族的象征，是古代人民借助想象力创造的一种富有寓意的形象。舞龙是民间传统的艺术表演活动，场面隆重、热烈。那豪迈的气势、欢腾的激情，表现了中华民族旺盛的生命活力。



舞龙（摄影）



服饰上的龙纹



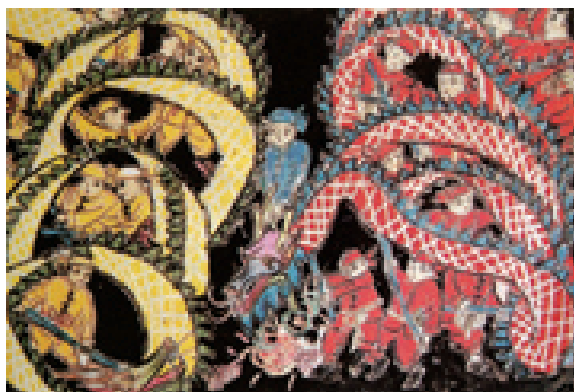
提示

龙在中国传统文化中占有很重要的位置，只要用心去观察，就会发现我们的生活中到处都有它的踪迹。



民间艺人用纸扎的长龙





学习建议

- ① 通过多种方式（网络、图书），收集龙的相关资料。
- ② 选择自己喜欢的形式，画一幅表现舞龙场面的记忆画。



风筝



学生作品

舞龙



形象生动，令人叹为观止的北京北海九龙壁。

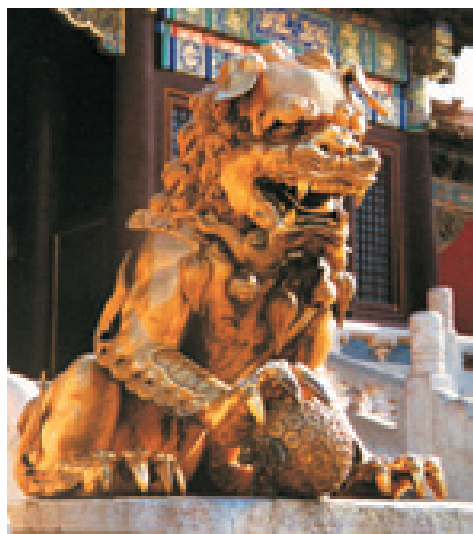




狮子神勇、威猛，在民间被认为是可以保护小孩子健康和招财纳福的吉祥动物。每逢节日，民间都会举行扎纸狮子、舞狮等娱乐活动，以求吉祥快乐。



叫狮（民间玩具）



北京故宫乾清门前鎏金铜狮



民间扎纸双狮 聂方俊



民间布玩具



红绿彩狮球纹瓷瓶（元代）



提示

用简练、概括的手法，把狮子头部的特征大胆夸张地表现出来。



坐狮（面塑）山西运城



教师学生合作作品



学生作品



方法导引



1

选择软硬合适的纸做狮子身体。



2

用多层卫生纸制作狮子胡须。



3

粘狮子头时，胶水要涂匀粘牢。

拓展ABC



舞狮是最有特色的民间娱乐活动之一。

学习建议

- 1 学习和了解中国民间狮子的各种类型和造型特点。
- 2 用卷、剪、添画、粘贴等方法制作一个可爱的小狮子。



孔庙 孔林 孔府

(世界文化遗产)

孔庙、孔林、孔府，合称为“三孔”，位于山东省曲阜市，是中国历代为纪念孔子、推崇儒学而发展起来的，以丰厚的文化积淀、悠久的历史、宏大的规模、丰富的文物珍藏以及科学艺术价值而著称。

1994年，被联合国教科文组织世界遗产委员会评为文化遗产，列入《世界遗产名录》。

中国最早且至今规格最大的曲阜孔庙修建于公元前478年，即孔子逝世的第二年。孔庙的主殿大成殿高31.89米，宽54米，进深34米。廊下有28根古龙柱，每根柱子都用整块石材雕成。前廊下的10根石柱用高浮雕手法形成双龙对舞，衬以云朵、山石、波涛，造型优美生动，是罕见的艺术瑰宝。



孔庙大成殿龙柱



孔庙大成殿



孔庙杏坛

孔庙杏坛，是一个形式奇特、寓意深远的建筑，相传是孔子讲学的地方。



孔林

孔林占地3000多亩，是孔子及其后裔的家族墓地，又称“至圣林”，是世界上延时最久、规模最大的家族墓地。

孔宅故井和鲁壁

孔府位于曲阜城内，孔庙东侧，是孔子嫡长子孙的府第，即衍圣公府。1377年始建，1503年重修拓广，1838年扩修。占地面积约200亩，有各类建筑约170座，是一座典型的封建贵族庄园。

