



睡莲（油画） 1916—1919 莫奈（法国）



绿色印刷产品



审批号：京发改规 [2016] 13号 全国价格举报电话：12315

义务教育教科书



义务教育教科书

美术

九年级（上册）

人民美术出版社

美术

MEISHU

九年级（上册）

人民美术出版社

造型·表现

设计·应用

欣赏·评述

综合·探索



中国博物馆集萃(选修)	1
1. 印象派绘画	8
2. 绘画的空间表现	12
3. 画校园	14
4. 校园主题活动美术策划	16
5. 校园主题活动美术设计	18



6. 书籍封面设计	22
7. 藏书票设计	26

小提示

同学们,我们的教科书已进入循环使用,请大家一定要爱护它。在书中回答问题时,请用铅笔轻轻地书写。谢谢!

目录

8. 欣赏与创造 ——店铺门面设计	30
9. 京剧元素的再创造	34
10. 数码照片处理(选修)	38
11. 大洋洲美术之旅	42



12. 综合练习	44
知识链接	46



主 编: 杨 力
副 主 编: 何墨荣 许 平
陶 涛 张 桦
编 委: 巩 平 吴学敏
李汇洋 刘 鹏
刘铁城 段 超
朱德友 刘 洋
赵亚明 赵凤强
杨晓慧 吕 伟
李春立
责任编辑: 李春立
责任校对: 马晓婷
美术设计: 白凤鹏 庞 磊
季 强
摄 影: 郭 青
责任印制: 康 强 胡雨竹

出版说明

本教科书是2001年版的修订本,是依据《义务教育美术课程标准》(2011年版)修订和完善的。

本教科书在修订过程中总结了十年来美术教育课程改革的成果,更新了美术教学观念,力求以学生发展为中心、以培养学生的创新精神和实践能力为重点,是一套适合北京及全国大中城市教育发展需要的素质教育美术教材。

本教科书的编写得到了中央美术学院、清华大学美术学院、华东师范大学、首都师范大学、北京教育学院、北京教育科学研究院和中央工艺美术学院附中等单位的专家及北京市各区县中小学美术教研员、美术教师的大力支持与帮助,在此表示衷心感谢。

绿色印刷 保护环境 爱护健康

亲爱的同学们:

你们手中的这本教科书采用绿色印刷标准印制,在它的封底印有“绿色印刷产品”标志。从2013年秋季学期起,北京地区出版并使用的义务教育阶段中小学教科书全部采用绿色印刷。

按照国家环境标准(HJ2503-2011)《环境标志产品技术要求 印刷 第一部分:平版印刷》,绿色印刷选用环保型纸张、油墨、胶水等原辅材料,生产过程注重节能减排,印刷产品符合人体健康要求。

让我们携起手来,支持绿色印刷,选择绿色印刷产品,共同关爱环境,一起健康成长!

北京市绿色印刷工程

姓名	年 月 日

教育部2013年审定
义务教育教科书
美 术
九年级 上册
MEISHU JIU NIANJI SHANG CE

北京教育科学研究院 编
人民美术出版社
人民美术出版社 出版

(北京市朝阳区东三环南路甲3号 邮编:100022)

北京印刷集团有限责任公司印装
全国新华书店发行

版次:2014年7月第1版 2021年7月第8次印刷
开本:787毫米×1092毫米 1/16 印张:3
ISBN 978-7-102-06337-9

定价:5.75元

京发改规[2016]13号

如遇质量问题请与本社教材出版发行部联系
电话:(010)67517796 67517639

义务教育教科书·美术

美术

9

上册

(修订版)

九年级

MEISHU

主 编：杨 力
副主编：何墨荣 陶 涛
许 平 张 桦



人民美术出版社
北京

中国博物馆集萃

漫步中国的博物馆（选修）

你了解中华大地上著名的博物馆有哪些吗？你知道一些绝世珍宝在哪些博物馆收藏吗？分布在我国各地大大小小的博物馆有上千座，除了各个省市都有博物馆外，还有各种专题的博物馆。新中国成立以来，随着文化事业的大力发展，博物馆越来越成为人们参观、学习、游览的好去处。它陶冶着人们的情操，是我们了解祖国五千年文明史的雄伟殿堂，在社会主义精神文明建设中发挥着重要的作用。

历史背景：在夏商周时代，鼎多用于祭祀或典礼时盛煮鱼猪牛羊肉等食物。由于它是专门用于祭祀或典礼的，是夏商周各级贵族的专用品，因此鼎自诞生起，便被赋予了一种特殊的地位——礼器。鼎的流行时间最长，是青铜器中的重器。

基本信息：鼎高 133 厘米，口长 110 厘米，口宽 78 厘米，重 832.84 千克。器型属长方形鼎，左右有两耳，方腹，四足中空，除鼎身四面中央是无纹饰的长方形素面外，其余各处皆有纹饰。鼎耳外廓有两只猛虎，虎口相对，中含人头，耳侧以鱼纹为饰。四只鼎足的纹饰也匠心独具，在三道弦纹之上各施以兽面。鼎内刻有“后母戊”。该鼎是商文王为祭祀他的母亲“戊”而特意制作的。

形式分析：后母戊鼎器型高大厚重，形制雄伟，工艺高超。鼎身四周以饕餮作为主要纹饰，这些纹饰充分体现了神秘的原始力量和狞厉的美。

作品评价：后母戊鼎是我国目前发现分量最重的青铜器，其造型、纹饰、工艺均达到极高的水平，是商代青铜文化顶峰时期的代表作，也是中国国家博物馆的镇馆之宝。



后母戊鼎 商代



中国国家博物馆



中国国家博物馆展厅



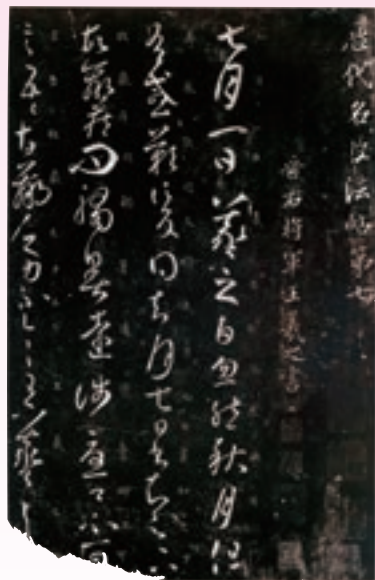
人面鱼纹彩陶盆 新石器时代

彩陶盆内壁以黑色装饰了两组人面鱼纹，形象接近图案化，在我国美术史上有着重要价值。



虎纹石磬 商代

这件石磬可称为商代磬中之王，正面刻有雄健虎纹。据测定，此磬已有五个音阶，可演奏不同乐曲。



宋拓大观帖第七卷（局部）

此为王羲之草书尺牍，麻纸墨拓。刻于宋徽宗大观三年，故称大观帖，不久原石被毁，拓本流传绝少。



玉龙 新石器时代

玉龙由墨绿色的岫岩玉雕琢而成，周身光洁，头部长吻修目，躯体卷曲若钩。造型生动，雕琢精美，有“中华第一龙”的美誉。



说唱俑 汉代

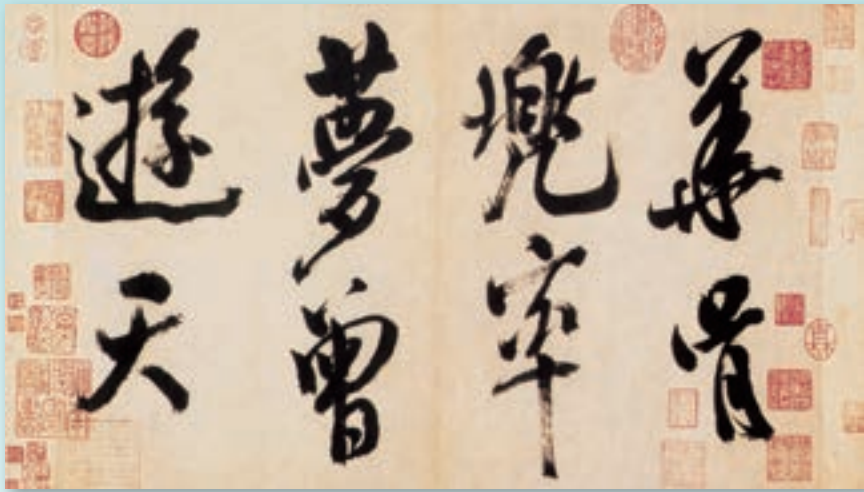
看到这尊雕塑你一定忍不住想笑，艺术家生动再现了说唱人忘情的表演。请描述一下说唱人陶醉的神态。

中国国家博物馆

中国国家博物馆原名中国历史博物馆，坐落在北京天安门广场东侧，是一座系统展示中华民族悠久历史的综合性博物馆，是新中国成立初期北京“十大建筑”之一。2010年底改扩建后建筑面积近20万平方米，是世界上建筑面积最大的博物馆。展厅48个，约有106万件馆藏藏品，设有“古代中国”“复兴之路”两个基本陈列和十余个艺术门类的专题展览，如中国古代青铜器展、瓷器展、佛造像艺术及国际交流展览等。

提示

我国大多数博物馆已经免费开放，可以凭有效证件取票后参观。



多景楼诗册 (书法, 局部)
宋代 米芾 ◆



青卞隐居图 (中国画) 元代 王蒙 ◆



大克鼎 西周



景德镇窑红釉盘 明代



上海博物馆

上海博物馆创建于1952年,是一座大型的中国古代艺术博物馆。馆藏珍贵文物12万件,包括青铜器、书法、绘画、陶瓷器、玉器、石雕、玺印、钱币、丝绣染织、牙骨雕刻、少数民族工艺品以及上海地区的考古发掘品等,上自旧石器时代,下至近代和现代。全部收藏以青铜器、陶瓷器和书画最具特色。藏品之丰富、质量之精湛,在国内外享有盛誉。



观鸟扑蝉图
(墓室壁画,
局部) 唐代



杜虎符 战国



鞍马 (唐三彩) 唐代



几父壶 西周



陕西历史博物馆

中国重要的省级历史艺术博物馆之一。位于西安市小寨东路。该馆收藏文物集中了陕西地区几十年来出土的各类文物 37 万余件,藏品时代从 115 万年前的陕西蓝田猿人遗物到清代末年,数量多,种类全、价值高,其中国宝级文物就达 18 件(组),一级文物多达 829 件,尤以商周青铜器、秦汉瓦当、汉唐铜镜、历代陶俑、唐墓壁画、唐代金银器最为重要,有“华夏宝库”的美誉。



舞蹈雕砖俑 元代



钧窑天蓝釉瓷炉 北宋



空心画像砖 东汉



莲鹤方壶 春秋



河南博物院

位于河南省郑州市。该馆前身是冯玉祥于1927年倡导筹建的河南博物馆，馆址在开封市。1961年迁到郑州，新馆建筑面积2.1万平方米，其中大小陈列厅20个。大部分藏品是在该省发掘出土的文物，具有鲜明的地方特色和较高的价值，如春秋时代的莲鹤方壶、战国时代的龙凤纹铜鉴、汉代的画像砖等。该馆藏品曾多次到日本、丹麦、瑞士等国展出。



虢国夫人游春图（中国画） 唐代 张萱◆

探究·交流

唐代人物绘画的造型有什么特点？你还可以从作品中看到哪些信息？

提示

1. 作品给你的第一印象是什么？
2. 你了解作品的特点吗？
3. 你能说出作品的表现形式、方法和材料吗？
4. 作品的意义是什么？
5. 你怎样评价这件作品？



簪花仕女图（中国画，局部） 唐代 周昉◆



辽宁省博物馆

坐落在辽宁省沈阳市，原名东北博物馆，建成于1949年，是新中国最早的博物馆之一。馆内藏有绘画、雕刻、丝绣、铜器、陶瓷、家具、古地图、货币、碑志等十几类文物。藏品基础雄厚，以辽宁地区考古出土文物和历代传世的历史艺术类文物为主体。其中书画藏品总量达5千余件，基本上能较为清晰地反映出中国书法和中国绘画发展演变的轨迹。



松泉图（中国画）元代 吴镇



“竹林七贤及荣启期”砖画（局部）东晋



青花云龙纹扁瓶 明代

学习建议

1. 选择1—2件博物馆藏品，运用所学的方法进行欣赏评述，写出300字的文章，在全班交流。

2. 以小组为单位选择不同的博物馆进行研究，以“故事会”“藏宝展示会”“展览”等多种形式介绍它们的特色。



南京博物院

南京博物院成立于1978年。馆藏文物丰富，包括考古发掘品、历史文物、革命文物、民族文物、绘画、书法、工艺品、碑帖、文献资料、外国文物等几十万件。该院有9个陈列厅，其中7个厅设有基本陈列——“江苏历史陈列”，着重反映了江苏地方历史的文化特色。另外两个厅每年举办10个以上重要文物、绘画和工艺品展览。该院还举办流动展览、近代史专题讲座等。

中国其他博物馆



湖南省博物馆



山东博物馆



河北省博物馆



山西博物院



天津博物馆



浙江省博物馆



广东省博物馆



四川博物院



安徽博物馆



三星堆博物馆

1

印象派绘画

当你看到这些作品时，最吸引你的是什么？欣赏印象派画家的作品，对这个画派进行了解，就能知道印象派绘画的独特之处是什么。



印象·日出(油画) 1872 莫奈(法国) ◆

画家意图：画家旨在捕捉大自然给人的瞬间视觉感受，以及物体在光照下的复杂色彩，以此反对当时占正统地位的古典学院所推崇的艺术标准。

作品评价：这是莫奈的代表作品，是印象派的开山之作。

内容描述：太阳从云雾中升起，河水映着红日的倒影，呈现出橙黄和淡紫色。远方蓝紫色的海港吊车与近处行驶在河面上的小舟，给画面增添了生活气息。

形式分析：色彩——由淡紫、红、蓝灰和橙黄等色组成的灰色调，展现了一种雾气迷蒙的景象。光线——捕捉日出瞬间的自然光与光影变化。笔触——笔触轻快、随意，表现出海水、天空、景物交融渗透、浑然一体的自然景象。



干草垛(油画) 1891 莫奈(法国)



干草垛(油画) 1891 莫奈(法国)

观察·思考

莫奈经常在不同时间、面对同一场景捕捉跳动的光和变幻的色彩。比较一下，上面两幅作品的色调有什么不同，画的大约是什么时间。



睡莲 (油画) 1914 莫奈 (法国)

莫奈非常喜欢睡莲，晚年创作了多幅以睡莲为题材的作品。他虽然视力越来越差，但依然绘画不止。他要用画笔留住花园、睡莲、水塘和小桥的光色之美，这些作品最终成为莫奈绘画的顶峰。



吹笛少年 (油画) 1866 马奈 (法国) ◆

学习 · 体验

请你用学过的美术欣赏方法，在小组中介绍《睡莲》。

观察 · 思考

请你描述一下右图中的人物与景物，看看画家是怎样借助镜子的反射创造出明亮而热烈的色彩世界的。



女神游乐场的酒吧 (油画)
1881—1882 马奈 (法国)



红磨坊街的舞会（油画） 1876 雷诺阿（法国）◆



两姐妹（油画） 1881 雷诺阿（法国）



舞台上的舞女（色粉画） 1877 德加（法国）◆



马尔利港口的洪水（油画）
1876 西斯莱（法国）◆

学习建议

1. 走出教室，观察自然界中光与色的变化，与同学们交流感受。

2. 选择你喜欢的作品，用学过的美术欣赏的方法进行欣赏评述。也可以把印象派的绘画与同时期的绘画进行比较，做欣赏评述，并写出300字的短文。

红房顶（油画）1877
毕沙罗（法国）◆



提示

1. 作品给你的第一印象是什么？
2. 你能从印象派画家作品中找出共同艺术特征吗？
3. 作品的表现方法与什么有关？作品的创作过程是怎样的？
4. 你喜欢印象派画家的作品吗？谈谈你的看法。

的印象，全部被表现出来。——莫奈

你可以按照你所看见的实际色彩和形态作画，直到眼前景色所给予你那种纯朴

印象派：19世纪下半叶，法国有一群画家走出画室，探索和表现大自然光与色的变化，把变幻不定的自然景象的光色效果展现在画布上。他们有着大体相同的艺术追求，代表人物是莫奈、马奈、雷诺阿、德加，还有毕沙罗和西斯莱等。莫奈的题为《印象·日出》的油画，突出表现了这一新的画风。1874年作品展出后被批评家嘲讽为“印象主义”，“印象派”由此而得名。“印象派”最重要的贡献是发现和表现户外自然光下的色彩，作品具有前所未有的色彩丰富，色调清新、明快的特点，这在绘画史上是一次重大革新，也给后来的现代美术以很大的影响。

2

绘画的空间表现

空间是造型艺术的存在方式，表现为长度、宽度和高度。空间意识产生于视觉、触觉及运动中。一般来说，绘画的空间性质依靠视觉。在绘画创作中空间感的表现，较之自然界真实的空间具有更集中、更典型的艺术特征。空间表现的样式主要包括二维空间、三维空间和散点透视的表现方法。

二维空间的表现方法

只有长度、宽度两个维度的平面艺术表现，是二维空间的表现方法。

右图采用二维空间表现方法，将射猎与收获分上下两层安排：上层表现猎手张弓欲射，荷塘深处野鸭惊飞的射猎场面；下层描绘田间劳作的收获景象，生活气息非常浓厚。



弋射收获图（画像砖拓片） 汉代

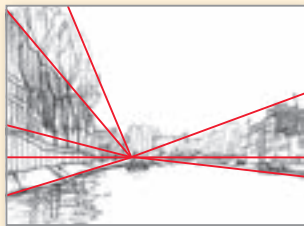
三维空间的表现方法

通过长、宽、高三个维度的描绘来表现物象的立体感和空间深度，这是三维空间的表现方法。西方传统绘画多利用焦点透视的画法，画者的位置、视点固定，将物象真实地描绘出来。我国传统绘画多利用45度斜投影的方法来描绘。



圣马丁运河（油画） 1870 西斯莱（法国）

画家运用焦点透视，描绘水边由近及远的房屋、树木，表现天空、水的光影效果，具有轻盈、流动的美感。



探究·交流

1. 说说用三维空间的表现方法呈现出怎样的艺术效果。

2. 你能说说下面这幅作品是如何表现三维空间的吗？



四景山水图册之一（中国画） 宋代 刘松年

散点透视的表现方法

画家表现客观对象并不局限于某个固定视点所见的物象，而是将多个视点所见的物象根据表现的需要有机地组成画面，创造出充满诗意的意境。

提示

1. 作品给你的第一印象是什么？
2. 运用了怎样的空间表现方法？
3. 呈现出怎样的艺术效果？
4. 你喜欢哪种空间表现方法？谈谈你的看法。

学习建议

1. 欣赏下面一组表现水乡景色的绘画作品，说说每件作品运用哪种方法来表现物象的空间关系，是怎样表达水乡独特的美感的。
2. 在小组中谈谈散点透视在中国山水画中的作用。



庐山高（中国画）明代 沈周◆

画家采用散点透视的表现方法，综合仰视、平视和俯视的多处景观于一个画面，飞泉直泻，水流轻缓，云光山色尽收眼底。



故乡的回忆（油画）1984 陈逸飞

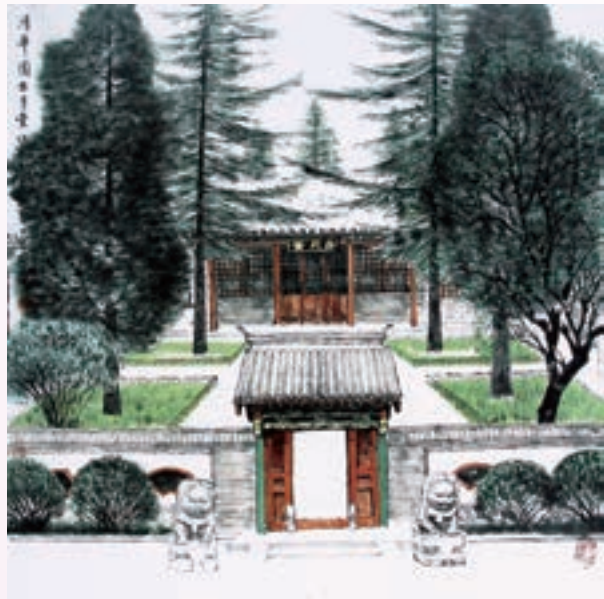
江南屋（中国画）1995 吴冠中



水乡小镇（农民画）现代 邵其华



你的校园是什么样子的？哪些地方给你印象最深？校园大道绿树成荫，草坪上鲜花簇拥，教学楼书声朗朗，运动场上欢声雀跃……优美的校园陪着我们一天天成长，带给我们无穷的快乐。我们从这里起步，向着自己的梦想出发。漫步在校园中，用你的眼睛去发现校园景色独特的美，用画笔描绘美丽的校园，抒发对校园的情怀与眷恋。



清华古学堂风貌（中国画）现代 张仁芝

灰瓦白墙垂花门，绿草松柏木窗棂。画家用中国水墨画形式展现出古学堂的风貌。对称的布局、纵深的院落，表现出校园的静寂和层次感。

西泠印社（速写）1980 白雪石

画面近景是石坊，中景是建筑，“S”形石阶富有动势。画家以生动流畅的线条，将触动情思之物，用有取有舍之笔描绘出来，表达了对生活的热爱。

提示

写生校园景色时，注意画者与所画景物留有较大的距离，这样才能整体观察，表现出所画景物的形体特征，画出的景物才不会变形。

百年潞河（中国画，局部）现代 丁克友
以长卷的形式表现出校园景色。

探究·交流

1. 本页这三幅绘画作品运用了什么表现形式？在取景构图上有哪些特点？
2. 观察校园，思考选哪些景色、从哪个角度进行表现。



画校园的方法

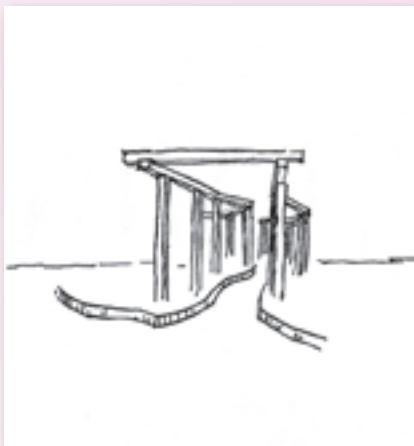
首先，在熟悉的校园中，通过观察发现你喜欢的角度和景色，灵活地安排画面构图。然后根据自己的感受表现校园一角。

画校园的步骤



校园花园一角

1. 首先确定以藤萝架及小路为主景，将它们画在画面的主要位置。注意藤萝架框架结构的组合和近大远小的透视效果。



2. 画出藤萝架下面的盆花及藤萝架后面的树。后面的树叶画得密一些，衬托出前面的藤萝架。



3. 用有变化的线画松树树干，避免与藤萝架线条一样，并起到对藤萝架的遮挡和衬托作用，活跃了画面。



4. 远处的树和楼房可以处理得虚一些，增强画面的层次感。调整画面，表现出优美的景色。

学生作品

学习建议

选择单色笔或彩铅笔等工具，表现校园景色。



校园藤萝架

用浓密与疏朗的线条表现藤萝架，对景物的取舍、概括使画面更有趣味。



教学楼

以透视的方法表现校园开阔的空间，树木刻画细致，作品构图完整。



你一定有过这样的感受，每逢学校举办运动会、艺术节、科技节及一些主题活动，校园里就像过节一样热闹。这些活动之所以能取得良好效果，其重要因素是对活动的整体策划——活动策划书和宣传方案的拟定。

如果你是艺术节总监，该怎样规划和展示你的策划方案呢？如何运用视觉形象（图形和图表等），进行直观的发展和表达？

以艺术节为例，用图表或其他形式呈现你的整体规划，如活动的内容和规模、会场布置等。用策划书展示活动的名称、主题等。拟定宣传方案，征集活动用语、美术设计稿件，使活动更加艺术化和接地气，以达到隆重、热烈的宣传效果，营造出浓郁的文化氛围。

策划书应包括艺术节名称、主题、标志、标准字、色彩和时间等。

艺术节整体策划图表

艺术节策划图表包含活动有哪些项目，每个项目需要的场地和器材，约有多少人参加等。



学习·体验

运用学过的美术知识，发挥想象力，选择自己喜欢的美术形式，提交主题鲜明、形象美观、项目清晰的策划书。

小组讨论一下，本课介绍了哪些用美术形式呈现的策划方案，它们有哪些特点，本组准备怎样展示策划方案。

艺术节舞台设计是美术策划方案中的重要部分，直接关系到演出效果。一般包括舞台背景（常用电子喷绘制作）、标志、主题横幅和表演台等。



以艺术节为例，拟定的宣传方案一般需要考虑以下设计形式：舞台及会场布置、吉祥物设计、会标设计、请柬设计、招贴设计、节目单和纪念册设计、演出服装与道具设计、周围环境设计等。

学习建议

1. 走访学校负责策划主题活动的老师，了解活动策划的相关知识。
2. 结合学校主题活动，实际或模拟进行整体策划。分组讨论，研究、确定策划主题，进行整体策划图和宣传方案的设计。然后，展开竞标会，综合最佳方案。
3. 策划设计可采用各种手段，如手绘图形、电脑绘制、立体制作等，需写出简要说明。



黑板报宣传设计是学校活动重要的宣传手段与途径，设计应主题突出，图文并茂，使其一目了然，引起关注。

你能列举出校园艺术节需要哪些美术设计吗？说说它们所起的作用？



招贴设计、请柬设计以及舞台设计等，是校园主题活动中不可缺少的美术设计形式。

招贴是一种用于宣传的平面设计形式，多用于各种文化活动。校园活动招贴用于宣传校园活动。它通过调动形象、色彩、构图、文字、形式感等因素形成强烈的视觉效果，具有相当的号召力与艺术感染力。艺术风格力求新颖、单纯和独特。请柬是为了邀请客人参加活动而发的卡或帖，多与活动招贴成为系列，其内容和形式具有统一性。

光影逐梦 2015 李江

创意源自从万花筒中看到流光溢彩的儿时记忆，借此寓意本届电影节各项活动丰富多彩。主体图形采用“天坛奖”奖杯，金光灿灿的奖杯与绚丽变化的背景色彩融为一体，吸引人们的视线。均衡式的构图，让主体图形、主标题文字醒目且突出；下方的说明性文字清晰明确；电影节标志安排巧妙，使整体设计在稳定中富于变化，庄重而热烈，极具国际化。

探究·交流

收集生活中见过的招贴，小组交流它们的设计特点。



“第三届亚洲艺术节” 1978 靳埭强



“平面设计在中国” 1992 陈绍华



“丹·雷辛格作品展” 2005 雷辛格 (以色列)

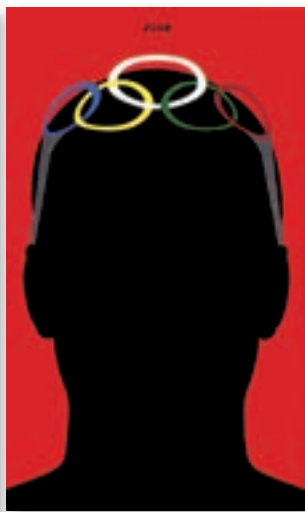
招贴设计

招贴设计的原则首先要明确表现主题和内涵，其次要体现创意。有图形、标题、文案（说明性文字）、随文（组织单位名称或标志等）。但也有招贴仅以图形或文字作为设计元素来表现。

招贴的创意方法有很多，如夸张、幽默、悬念等。



信心系列招贴之一 现代 金东
以文字为主体的招贴设计，文字组合又形成图形。



大事记(2000—2008) 现代 张媛
这两幅作品均以图形为主体，以夸张的手法和设置悬念的方式来吸引观者的注意。

标题：位于左上角的主标题非常醒目，明确地说明了招贴的主旨，黑白两色的设计，使其充满了形式美感，与右下的主体图形形成对角呼应，也起到了均衡版面的作用。

文案：左边说明性文字具体、清晰、明确。

图形：主要图形是图文结合的形式，以北京风筝中最具代表性的沙燕儿剪纸图案为主，下方有配以书法字体摘录的歌颂风筝的诗篇，这样的设计凸显了传统文化的意蕴。

色彩：招贴主色采用白色背景衬托红色的风筝剪纸图案，配以浅金色的诗行，充满喜庆祥和的氛围。文字部分也以黑、白、金三色为主，整体视觉效果鲜明强烈。

随文：在招贴的左下角，阐释了本次活动倡导的精神，起到了平衡版面的作用。



2016北京中学生风筝会活动招贴

探究·交流

1. 本课的招贴设计哪个运用了夸张或幽默的创意方法？
2. 小组研究分析优秀招贴的手法和创意方法，想一想校园招贴设计创意如何体现学校文化底蕴。

请柬设计

请柬又称请帖、简帖，是为邀请客人参加某项活动而发的礼仪性书信。请柬样式有横、竖、单页、对折页等多种形式。请柬设计艺术性强，措词简洁明确、文雅庄重、热情。一般请柬设计与招贴设计为一系列。



《世界20座古城建筑规划与保护文献展》开幕式请柬



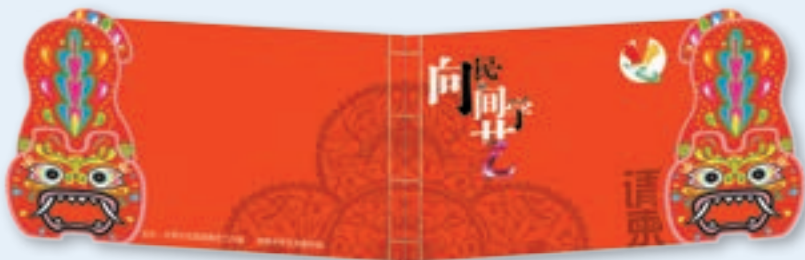
《世界20座古城建筑规划与保护文献展》招贴



校园主题活动需要邀请长辈、老师、家长、朋友的参加，设计绘制出充满感情色彩的请柬，可以联络、增进人与人之间的感情。



《向民间学艺》工艺美术作品展招贴



请柬封面和封底设计



请柬内页设计

探究·交流

分析本页请柬设计的表现手法，主色调和图形是如何突出主题的，如何与招贴保持风格统一。请柬中的文字内容怎样才能既简洁、明确，又表达出活动主办者的诚邀之情？想一想校园请柬如何创意。



北师大朝阳附中2016年新年联欢会暨第二届校园艺术节闭幕式舞台背景

舞台设计采用2016年生肖猴形象和中国传统纹样配合学校的校徽构成主图案，两边以象征新年的红灯笼、梅花和传统角花图案传递出新年喜庆、祥和的氛围，主文字清晰、醒目，点题明确。整体设计鲜明，主题突出，给人深刻的印象。

学习建议

1. 模拟校园主题活动策划人角色，为学校某个主题活动做美术策划方案和招贴、请柬系列设计以及舞台背景效果图等。

2. 以小组为单位，绘制多个草图策划方案和美术设计方案，在讨论、修改后，完成设计。

3. 开展“策划方案和美术设计竞标”活动。评选最佳策划方案和优秀设计，提交学校，用于主题活动。将招贴张贴在校园里，请柬可打印好送给被邀请人。

4. 招贴、请柬设计和舞台背景效果图等可用不同的表现形式，如手绘设计、电脑设计、喷绘打印、材料拼贴等。



学生作品



“京剧进校园”主题活动招贴



“京剧进校园”主题活动请柬



“云南瓦猫”设计作品展请柬



“云南瓦猫”设计作品展招贴

评价建议：我学会了校园活动美术设计的方法，并用此来表达对学校的情意。□
看哪个组能开展探究活动，美术设计能体现学校特色和文化底蕴。

我们在挑选书籍时，往往会被设计精美的封面所吸引。封面的设计有时能让我们展开一段阅读经历。由此可见，书籍封面设计就像一位无声的推销员，不仅向读者传递书籍的相关信息，同时也通过精美的设计，引发读者的阅读兴趣，甚至是拥有的愿望。



《中国民间美术全集》(设计) 现代 吕敬人

什么是书籍封面

书籍封面犹如音乐的序曲，是把读者带入内容的向导，是图书的重要组成部分。好的封面应当与书的内容保持精神上和艺术上的统一。

书籍封面要突出书的主题和用途，表现出书籍的丰富内涵，采用具有一定美感的形式来传达信息。书籍封面主要包括封面、封底和书脊三部分。



《延安剪纸》(设计) 现代 陈允鹤



《水浒传》(设计) 现代 张灵芝

探究·交流

你有没有因为喜欢一本书的封面设计而选择购买它的经历呢？和大家交流一下你当时的想法。

书籍封面设计

书籍封面设计由文字和图像组成。文字包括书名、作者名和出版社名等。图像包括绘画、图形符号、照片等。

设计书籍封面时，首先要了解书籍的内容、体裁和风格，再运用视觉手段传达书籍的主要信息，表现出书籍的丰富内涵。

书籍封面设计除了要在图、文和色彩上下功夫外，综合运用传统文化及发挥创意也同样重要。书籍不是一般的商品，而是一种文化产品。越来越多的设计师想借助设计本身传承文化，因此，在很多书籍封面设计中，都能见到传统文化与现代设计的完美融合。



《荷花回来了》(设计) 2008 江渊

出版社名

《小学生写景优秀习作选》丛书
(设计) 现代 王翠云

观察·思考

《梅兰芳全传》和《梅兰芳戏曲史料图画集》两套书的封面设计，是如何体现其内涵和创意的？



《梅兰芳全传》(设计) 1996 吕敬人



《梅兰芳戏曲史料图画集》(设计) 2004 张志伟

书籍封面设计的方法和步骤

1. 初步构思：对所设计的书籍的类型和内容进行初步的认识，并在此基础上对封面的设计进行构思。

为《雨巷——戴望舒诗歌选集》设计封面，通过阅读书籍内容及相关资料，可以联想到江南小巷与油纸伞。



素材



2. 设计草图：根据构思对封面的图形、文字、色彩进行整体的策划，并画出几个方案。

选择油纸伞与小巷作为基本的图形，加上书名、作者、出版社名称以及其他元素进行版式的组合。可以发散思维，考虑不同的构成可能性。



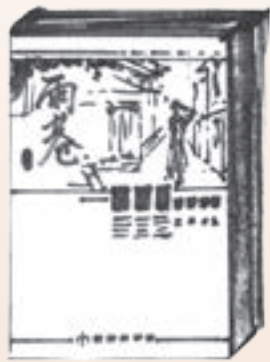
方案1

以文字为主体，突出“雨巷”的标题。图形是一把撑开的油纸伞，顺着伞柄滴着雨滴。构图集中在右上角，配以白色的背景，突出诗歌空灵唯美的意境。



方案2

图像和文字相结合，用江南雨中街巷的摄影图片为背景，构图集中在上半部，白色背景配以暗红色的标题文字。



方案3

图像占整个画面的二分之一，文字与图形的设计为中国水墨画和书法，突出诗歌的意境之美，烘托诗歌的主题。

3. 电脑制作：选择方案3，用电脑设计封面中的具体图形、文字及其位置关系、比例和色彩搭配等细节。最后进行整体调整完成设计。



构图安排



整体效果

设计说明：

以江南雨巷的水墨画为图形，使它占居整个封面的二分之一。将书法“雨巷”两字嵌入画面中，配上“戴望舒”的朱文印，营造一种水墨文人画的效果。书名加上倒影的艺术效果，左下角配以《雨巷》中的几行诗，与主题相呼应。白色的背景、灰调的水墨画以及红黑相配的文字，突出一种素雅的格调。



手绘的书籍封面设计作品

学习建议

1. 为你喜欢的书籍重新设计封面，并在班上与同学进行展示和交流。
2. 尝试用你熟悉的电脑设计软件，运用书籍封面设计知识，设计一本属于你自己的书。



学生作品



用拼贴等多种方法设计的书籍封面作品



用电脑设计的书籍封面作品



7

藏书票设计



打开一本喜爱的书,伴随书香与墨香感受读书的乐趣。你是否注意到,在书的扉页上,有一方小小的画片,方寸之间,精巧秀美,这就是作为书的所有者的标记——藏书票。它彰显着书籍所有者的修养与品位。以版画为主要形式的藏书票,被人们称为“袖珍版画”“书上宝石”。它从实用逐步发展成为具有观赏、交流、收藏价值的艺术品。



刺猬(木刻) 1450 德国

资料记载,左图是世界上最早的藏书票。下面是野草,中间是一只嘴里衔着野花的刺猬,缎带上写着“慎防刺猬给你一吻”。和同学交流一下它的含义是什么?查阅资料找一找中国最早的藏书票是哪枚。

探究·交流

比较下面八幅藏书票,它们在版的种类、题材、表现手法上有什么不同?



李桦之书(木刻) 现代 李桦
用中国传统的篆书书写“李桦之书”,两侧的兵马俑形象威武整齐。你了解这种图文组合用的是什么形式吗?



古元藏书(木刻) 现代 古元
骆驼母子亲昵交流的画面有情有趣,蕴含着藏书票的主题。



松鼠(木刻) 2002 力群
作者用强烈的黑白对比,刻画出聚精会神读书的可爱的松鼠形象,传达出藏书人的天真童趣。

藏书票(木刻) 20世纪
麦绥莱勃(德国)
单纯、简洁的黑白效果,给人以强烈的印象。



秦秋谷藏书（木版套色） 2001
杨可扬
造型简洁，色彩对比鲜明。



土鸭室（木版套色） 现代 王东海
这是为书斋设计的藏书票，以流畅的黑色线条做主版再套色。



兴藏（木版套色） 现代 陈雅丹
题材选自传统的京剧人物，套色印刷加强了视觉效果。你能说说这种套色印刷的步骤吗？



藏书票（绢网版） 2002 李蕴平
鱼的夸张与强烈的色彩对比既有趣味又增加了画面的装饰性。

藏书票的组成部分

藏书票通常用版画方法制作，画面边长一般不超过 15 厘米。

藏书票由三部分构成画面：

一是图形，二是字母文字，三是藏书票签名。

字母“EX—LIBRIS”是拉丁文，有“我的藏书”的含义，是藏书票的国际通用符号。藏书票上的文字还可以用汉字表示读书人的姓名、书斋号或警句名言等内容。

藏书票签名：下边缘用铅笔从左到右标注版的类别、印数、票主姓名、年份。

图形

字母

藏书票
签名

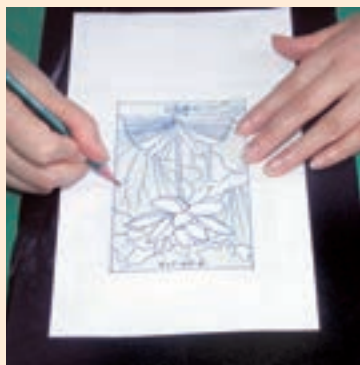


李福天藏书（木版套色） 2008 崔正植

版画藏书票制作步骤



1. 设计画稿。



2. 用复写纸拓印反向画稿。



3. 依照拓好的稿，用木刻刀刻制。



4. 用油辊均匀上墨。



5. 铺纸后用木蘑菇施压逐步印制。



6. 用铅笔在画面下方依次签字。



藏书票制作所用的工具材料。



7. 完成作品。

小知识

1. 藏书票尺寸一般为8厘米×12厘米。
2. 藏书票画面四周留有一定纸边，不可沿画边裁切或切入画面。
3. 注意安全。注意刻刀的走向，手不要放在刀的前面，以免划伤。

学习·体验

你喜欢哪种题材和种类的藏书票？
试着设计一幅画稿。

学生作品



韵媛之书

书与毛笔组成画面，表现作者与书相伴的生活，红色印刷醒目生动。



小庄之书斋

一叶小舟，淡淡黄色，营造了令人遐想的无限空间。



陈宇男之书

点线面运用与单色印刷相映成趣。



秀梅藏书

作者以舞剑胖娃娃的造型，运用阳刻剪纸的技法，使藏书票充满传统艺术的味道。



明明存书

窗边堆满的书籍与读书人的身影，突出了藏书票的主题。通过对各种线的组织，使画面具有装饰感。



小林之书

农舍、栅栏、水桶，乡间小景自然淳朴，色彩的运用很好地烘托了景色。

学习建议

1. 设计制作一枚版画藏书票，贴在自己喜爱的书籍扉页上。
2. 以票会友，在班里搞一次藏书票展览，用你自己印制的藏书票交换其他同学的藏书票。
3. 课后查阅关于藏书票的更多知识，可以尝试用电脑或其他方式设计藏书票。



陈曦藏书

图形用简练的小动物造型，通过点子的渐变、红黑套色的印刷，表现了藏书票的情趣。



朱伟聪藏书

假如加菲猫都能爱上书，当然是相当有趣的。将拉丁字母镶在圆形中，使画面生动活泼。

门面是店铺的门脸，是店铺给人的第一印象。优美、适宜的门面设计能恰到好处地反映出店铺的经营内容、档次定位及个性特征，达到瞬间引起人的注意、吸引购买和推广商品的目的。各具特色的店面把街市装扮得亮丽多彩。

门面设计要素

怎样才能设计出有特色的店铺门面呢？最重要的是对店面设计风格的定位。从整体风格来看，可分为现代风格和传统风格。现代风格的外观给人以时代的气息和现代化的心理感受；传统风格外观给人以踏实稳健、底蕴深厚的心理感受，许多百年老店多以此风格来吸引顾客。此外还有民族风格、休闲风格等。门面设计通过色彩、招牌和灯光等元素，对特定空间进行综合设计来突出特色，形成强烈的视觉效果。



北京前门大街全聚德餐饮店

采用中国传统建筑中的斗拱结构，增加房檐的层次感，并起到装饰作用。

匾额、对联是古建筑重要组成部分，讲究的是内容与意境，集中体现了我国传统文化的价值观念和审美观。

金色、红色、蓝色以及龙纹是我国传统建筑装饰常用的色彩和图案。

此设计为中国传统建筑装饰风格。青砖木梁，五彩画栋，充分表现出百年老店的文化底蕴，将质朴而又不失雍容的民俗之风彰显无遗。

1. 店面风格定位

通过对整体造型的设计传达出店铺的经营内容和文化特点。



内联升鞋业有限公司总店

店铺为清代建筑风格，黄瓦红柱，描金彩绘，金碧辉煌，古色古香。郭沫若题写“内联升”匾额，设计风格凸显百年老店浓厚的商业文化特色。

世嘉竞技场“梦工厂”

应用有趣的动漫形象设计店面，造型夸张，色彩明快。



水果店

水果店的外立面被切割成几何形，并用不同纯度的黄色来装饰。鲜明的色彩让它在周围环境中独树一帜，贴切地传达出商店的性质。

2. 色彩

根据店面风格的定位，选择恰当的色彩来强化整体效果，或对比强烈，或柔和温馨，或厚重古朴。

3. 招牌

招牌是指挂在店铺门前作为标志的牌子。它代表着店铺的形象。招牌位置有平行或垂直放置等。招牌上的字体设计是招牌设计的点睛之笔，要充分考虑行业特征和吸引消费群体。



盛锡福北京前门店

朱红色的门柱与金、绿色的装饰，再配上青砖墙，使这座仿古式建筑格外醒目。

张一元茶叶店

寓意“一元复始，万象更新”的北京老字号“张一元”茶庄，牌匾古色古香，字体端庄饱满，与店面整体协调一致。京城老店浓郁的传统韵味扑面而来。

4. 灯光

灯光能突出建筑轮廓，增强展示和宣传效果，产生神秘、梦幻等感觉。

商场

绚丽多彩的灯光照亮了钢架结构和广告、橱窗，使夜色中的商场建筑造型更加壮观，展现出现代都市商业的繁荣。

探究·交流

1. 你对“人要衣装，店要门面”是怎样理解的？

2. 你能列举出吸引你的店面设计吗？从造型、色彩、布局等方面，说说你的感受。



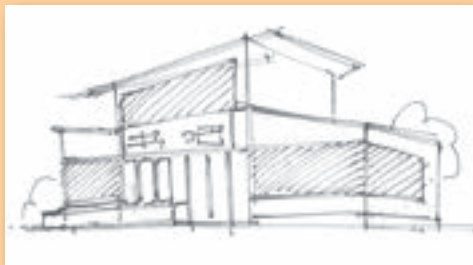
“书吧”门面设计步骤

了解了门面设计知识后，再来学习如何设计门面。以“书吧”的门面设计为例，具体步骤如下：

1. 创意构思：根据“书吧”这个主题店面的经营特点和实际需要，确定门面设计的整体风格和创意并画出草图。

2. 绘制正稿：画出创意，对牌匾、店门及装饰物等进行安排。

3. 绘制完成：用色彩完整表现出创意和细节，也可以制作出“书吧”立体模型。



“书吧”门面设计的三个不同方案



方案3的正稿

设计说明：这件“书吧”门面设计，以书本的造型来表现主题，使用石材、玻璃、金属等综合材料建造。色彩上以黄色为主，辅之以金属灰、橙红色，使“书吧”色彩鲜明。整个设计简洁现代，既强调了“书吧”的功能，又注重了外观特征的体现。



完成稿

店面设计的绘制方法



电脑绘制平面图



电脑绘制立体效果图

学生作品



用色彩和布局营造出咖啡馆的休闲氛围。



温馨的色彩使“书吧”门面设计显得自然亲切。



模拟动物形象设计的宠物店

设计说明：我设计的是一家宠物店的门面。外形借助了一只可爱小狗的形象，它明确地告诉大家这是一家宠物店。小狗友好的笑脸和摇晃的尾巴像在邀请顾客走进来。小狗的造型和大门鲜艳的颜色使店面格外引人注目。



以书本形象体现主题的店面设计

学习建议

1. 选择你感兴趣的一类商品，确定店铺名称，运用本课所学设计方法，设计店铺的门面。要求画出草图，并附上设计说明。
2. 把同学的门面设计作品收集起来，在班上举办一个店铺门面设计展。



用纸板制作的“书吧”店面模型



京剧《三休樊梨花》剧照

京剧旦角中表现巾帼英雄的叫刀马旦。《三休樊梨花》的樊梨花，穿绣双凤牡丹大靠，靠肚下缀飘带，背插靠旗，虎头肩下衬着荷叶袖，顶盔贯甲，服饰造型具有很强的装饰性，色彩纹样非常绚丽，完美地衬托出女将英勇豪迈而又俊俏的形象气质。

京剧是中国的国粹、国剧，已有两百多年的历史，享誉海内外。京剧舞台艺术融文学、音乐、表演、美术等为一体，耐人寻味，韵味醇厚。观戏装让人眼花缭乱，赏脸谱使人浮想联翩，或真实或虚拟的道具和舞台，营造出妙趣横生、美轮美奂的视觉效果和各不相同的意境，倾倒了无数戏迷，也吸引了许多艺术家从京剧的造型、色彩中汲取创作元素，创造出丰富多样的艺术品，让更多的人感受到京剧艺术的无穷魅力。



京剧《铡美案》剧照

探究·交流

1. 说说你对京剧和用京剧元素创造的美术作品有哪些了解。
2. 找找在你的身边有哪些京剧题材的美术作品。思考一下，怎样走进国粹京剧，感受京剧之美，让你的生活因为它的装点而更加亮丽。



京剧脸谱

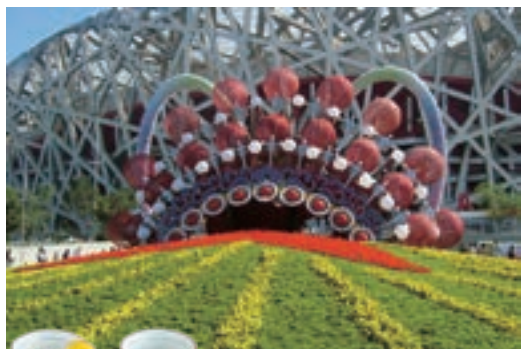
“蓝脸的窦尔敦盗御马，红脸的关公战长沙，黄脸的典韦，白脸的曹操，黑脸的张飞叫喳喳……”京剧脸谱运用夸张变形的图形和特定含义的色彩来展示角色的性格特征。

用京剧元素进行美术创造

艺术家以京剧色彩斑斓的戏服、形神逼真的脸谱作为创作元素，进行室内装饰、包装、服装、雕塑等多种形式的艺术创造，用京剧之美装点生活。



中国风（雕塑） 1999 严威



京剧凤冠造型的霓虹灯，为“鸟巢”建筑增添了亮丽的色彩。



印有京剧脸谱图案的茶具

北京长安大戏院前以红为主，配以黑、黄、白的四色京剧脸谱雕塑，将抽象的色块联结成立体的脸谱造型，让观者产生丰富的联想。雕塑所展现的国粹神韵与民族风格的戏院建筑达到完美统一。



以传统戏装图案为元素的现代服装设计



脸谱图形的装饰，让包装盒更具传统风格。

探究·交流

欣赏本页图例，想一想你在哪些地方见过京剧主题的美术创作。它选取了京剧的哪些元素，带给你怎样的感受。



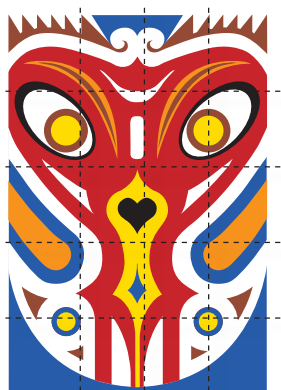
京剧元素的装饰画与中式风格的居室相映成趣。

用京剧元素装点生活的方法

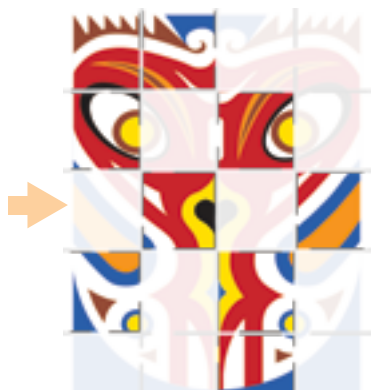
在京剧诸多元素中，脸谱以它鲜明的色彩、抽象的图形、独特的装饰性和程式化的符号，成为装点生活的重要元素。用这些元素进行设计，是不是能让你的生活具有独特的传统文化韵味？

方法一：打散重组

选取脸谱的图形与色彩，用分割、重组的方法为手提袋等物品作装饰。



1. 画出脸谱的色彩和图形。把画面分为若干格。



2. 选取其中九格备用。



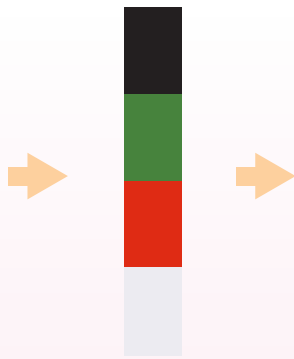
3. 将图形重新组合，形成抽象图形，装饰手提袋。

方法二：提取色彩

鞋子装饰的灵感来源于脸谱哪些方面？需要注意鞋子整体色彩效果。



1. 每个脸谱都由特定的颜色组成。将脸谱的色彩提炼出来，可用这几种颜色来装饰。



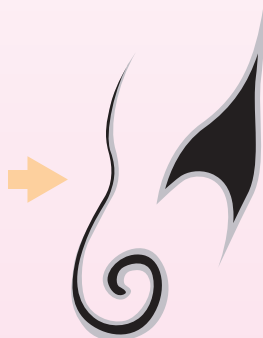
2. 把这几颜色绘制在旅游鞋的不同部位，完成鞋的色彩装饰。

方法三：提取图形

提取脸谱上的图形作为创作元素，设计靠垫。



1. 观察脸谱中精美的纹样。



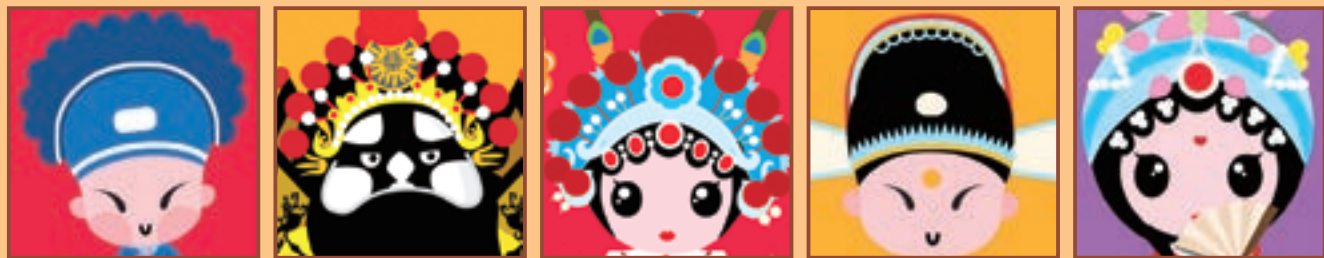
2. 选取其中优美的线条和形状。



3. 根据靠垫的外形特点，把图形进行放射状安排，完成靠垫的装饰。

探究·交流

1. 你喜欢本课介绍的哪种装饰方法？你还有其他的创意吗？
2. 说说你用脸谱的色彩与图形装点生活的好创意。



京剧脸谱元素装饰画



手机装饰



水杯和托盘的装饰设计

学生作品

以脸谱纹样为元素设计的一组作品



文化衫图案设计

学习建议

1. 提取京剧元素，为你的文化衫、生活用品进行装饰、美化，并举办“用京剧之美装点生活”的展览。

2. 走进戏院或查找资料，深入了解国粹京剧艺术。



以京剧为元素设计的书签



以京剧脸谱为元素设计的CD包装



以京剧靠旗为元素设计的笔筒

如今，数码相机越来越普及了，拥有了数码相机的同学都想把自己拍摄的照片或者放在个人主页上，或者发送给网友炫耀一下吧？但是由于拍摄经验不足，或是由于在拍摄时操作不当，得到的数码照片总是不尽如人意。没关系，用 Photoshop 软件可以轻松帮你修补这些缺陷。

数码照片的常见拍摄问题

图像倾斜

经常会由于不小心而拍摄到倾斜的照片。原因有很多，可能是粗心、手抖，也可能是拍摄角度限制所导致的，这样的照片很容易使画面失去平衡感。



照片上有多余物体

在拍摄照片的过程中有时因为人多或环境杂乱，而拍出多余的物体。这样的照片看上去不理想。



偏色

由于环境光线以及相机拍摄模式的问题，拍摄的照片有可能存在偏色的情况，如本图照片颜色严重偏黄。

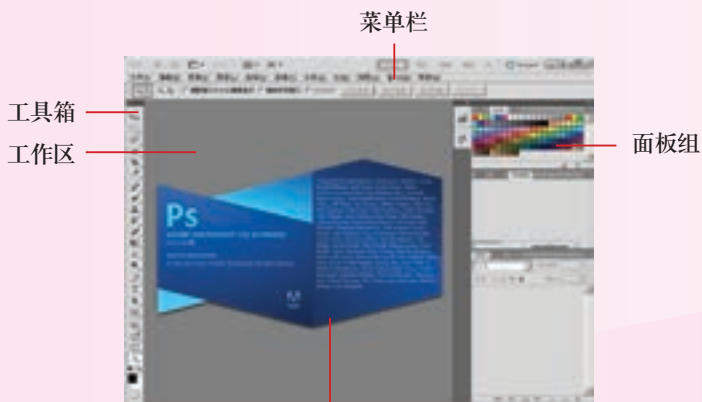


曝光不足

照片曝光不足最显著的特征就是整体色调灰暗，画面效果平淡，缺少层次感。

小知识

Photoshop 作为专业的图像处理软件，能够完成数码照片从输入到输出的一系列工作，包括校色、合成、照片处理、图像修复等，使用软件的修复工具加上一些简单的操作就可以将照片中的污点清除，通过色彩调整或相应的工具可以改变图像中颜色的色调。



启动 Photoshop CS5 软件时的版标

纠正照片曝光不足和曝光过度

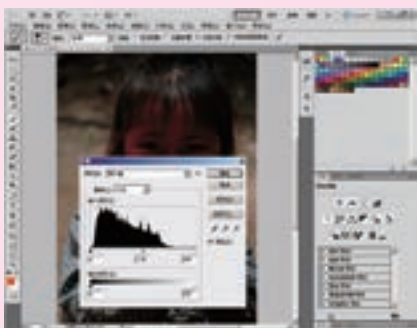


原图



调整后

1. 在Photoshop中打开需要调整的照片，选择菜单/图像/调整/色阶，打开色阶对话框。可以观察到直方图中的右端（亮部）根本就没有任何像素，说明照片曝光量严重不足，亮度不足。



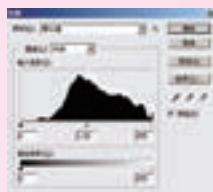
2. 将白色滑块移动到有效像素区域，图片整体变亮，适当移动灰色滑块调节灰度细节。



3. 选择菜单/图像/调整/色彩平衡，打开色彩平衡对话框。调节滑块，精细微调图片的色调直至满意。

观察·思考

1. 右图照片是曝光不足还是曝光过度？试着观察直方图分析原因。



原图的直方图

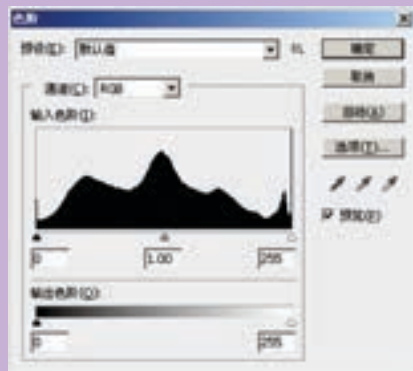


原图



调整后

2. 思考并说一说如何调整此图色阶。



直方图是一张二维的坐标系。其横轴代表的是图像中的亮度，由左向右，从全黑逐渐过渡到全白；纵轴代表的则是图像中处于这个亮度范围的像素的相对数量。当直方图中的黑色色块集中于左边时，说明这张照片的整体色调偏暗，也可以理解为照片曝光不足。而当黑色色块集中在右边时，说明这张照片整体色调偏亮，除非是特殊用光需要，否则可以理解为照片曝光过度。

校正照片偏色

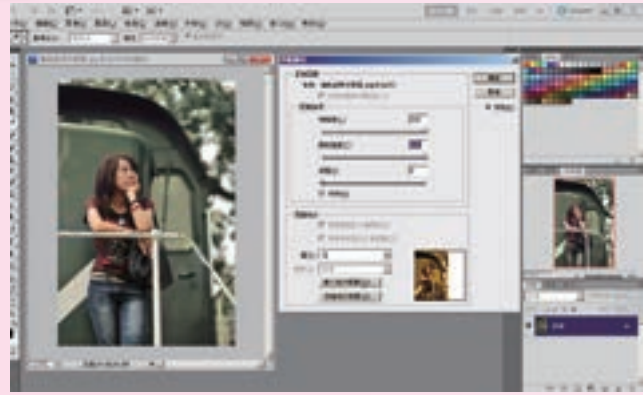


原图



调整后

“匹配颜色”命令的其中一项功能是校正偏色。其选项是“图像选项”中的“中和”复选项。勾选这个选项后，图像会用它的补色自动中和偏色，使图像的偏色恢复正常。



1. 在Photoshop中打开需要调整的照片，选择菜单/图像/调整/匹配颜色命令。

2. 打开色彩平衡对话框，勾选“中和”选项，并适当调节明亮度、颜色强度、渐隐滑块，精细微调图片直至满意。


调整照片倾斜



原图



1. 在Photoshop中打开倾斜的照片，选择工具箱/标尺工具。

 标尺工具



调整后



2. 选择标尺工具后，按住鼠标左键不放，沿着倾斜的水平线拖拉。



3. 选择菜单/图像/图像旋转/任意角度，弹出“旋转画布”对话框。上面的数值即是刚才测量的倾斜角度数值。



4. 按下“确定”按钮，画面被转正后四边就会出现留白，接着用工具栏中的裁切工具对画面进行裁切，完成对画面的调整。

去除照片中多余的物体



原图



调整后

点选“内容识别”

污点
修复
工具



1. 选择工具栏中的污点修复画笔工具，并点选“内容识别”选项。



2. 按住鼠标左键，在要去掉的地方涂抹后松开鼠标，完成对多余物体的删除。

学习建议

整理自己拍摄的照片，运用所学知识对有问题的照片进行修正。试着在网上找一找其他的照片处理方法和大家一起讨论交流。

大洋洲主要指南太平洋除印度尼西亚以外的大小诸岛屿。

由于大洋洲特殊的自然环境和地理位置，各区域和各民族文化艺术的发展极不平衡，各自保持着鲜明的区域特征和民族特色：澳大利亚土著人的文化艺术带有浓郁的原始气息；以广袤的太平洋为生活舞台的美拉尼西亚人、波利尼西亚人和密克罗尼西亚人的祖先图腾纹饰，形成这一地域颇具特色的装饰艺术；美拉尼西亚人用树皮加工制成的“塔帕布（tapa）”，是他们制作彩绘面具不可或缺的材料；新西兰毛利人和巴布亚新几内亚人的雕刻艺术，造型夸张，表现强烈，是大洋洲文化艺术的重要内容。

总体来看，鲜明的地域特点和浓厚的民族风格、显著的原​​始风貌和宗教色彩，是这一区域文化艺术的共同特征。此外，现代大洋洲的文化艺术显现出东方与西方、本土与国际、原始与现代的相互融合，展示出独具魅力的文化风貌。



乌卢鲁国家公园（世界自然和文化遗产） 澳大利亚

乌卢鲁国家公园位于澳大利亚北部炎热的内陆沙漠地区，最著名的景观是艾雅斯巨石。巨石从平原拔地而起，体积巨大，并且随着太阳光线的变化，会呈现出不同的颜色，景象奇异，令人震撼。

探究·交流

结合相关的地理知识，谈一谈大洋洲独特的自然文化风貌。试试看，能否用你自己的语言描绘这些美妙的视觉感受。



大堡礁（世界自然遗产）
澳大利亚

大堡礁是澳大利亚另一处著名的自然文化景点。它是世界上最大的珊瑚礁群，纵向断续绵延于澳大利亚东北岸的大陆架上。大堡礁有350多种珊瑚，形状、色彩极不相同，异常鲜艳，独具美感。



加特贾姆巴尔袋鼠和东北风故事（天然颜料、胶合板）
1989 约翰尼·利万古
(澳大利亚)



庆典中的身体装饰
美拉尼西亚

毛利酋长的面部纹饰

新西兰毛利人身上以螺旋纹为主的图案精致独特，是他们社会地位的体现。



土著艺术是大洋洲一种重要的艺术形式，不同区域、民族的美术共同带有原始风貌和宗教色彩。周围环境、草木及禽兽的奥秘等，都成为大洋洲土著艺术所要诠释的内容。其艺术形式涉及石刻、树刻、飞镖、图腾、洞穴绘画、人体绘画等，无不反映出稚拙、古朴、简括、强烈而坚韧的原始文化艺术气质，形成了鲜明的文化风格和时代特色。



树皮画 美拉尼西亚

观察·思考

美拉尼西亚人的树皮画在造型以及线条的表现上有什么特点？

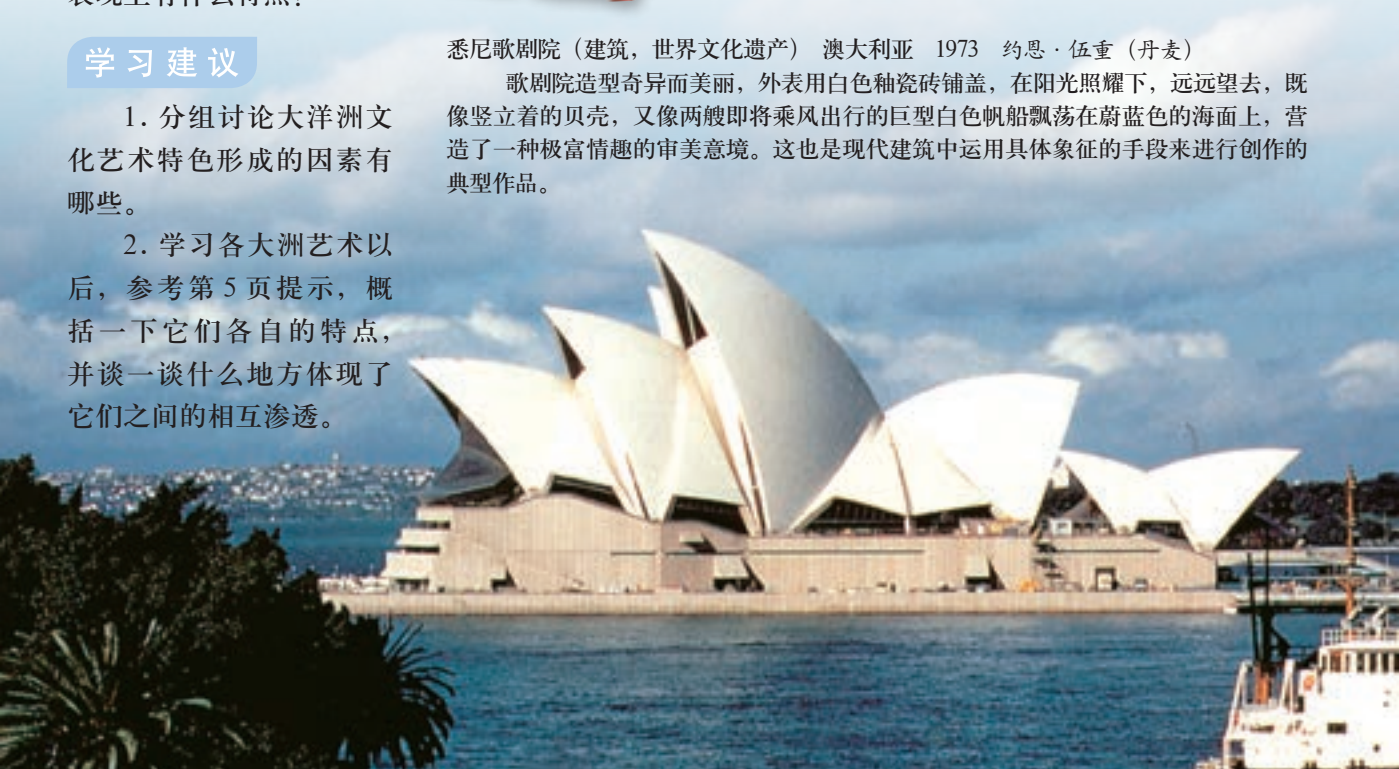
学习建议

1. 分组讨论大洋洲文化艺术特色形成的因素有哪些。

2. 学习各大洲艺术以后，参考第5页提示，概括一下它们各自的特点，并谈一谈什么地方体现了它们之间的相互渗透。

悉尼歌剧院（建筑，世界文化遗产） 澳大利亚 1973 约恩·伍重（丹麦）

歌剧院造型奇异而美丽，外表用白色釉瓷砖铺盖，在阳光照耀下，远远望去，既像竖立着的贝壳，又像两艘即将乘风出行的巨型白色帆船飘荡在蔚蓝色的海面上，营造了一种极富情趣的审美意境。这也是现代建筑中运用具体象征的手段来进行创作的典型作品。



评价建议：我能简要概括出大洋洲美术的特点，并对一两处自然文化景观有深入的了解。□
看谁的个人见解能为大家所接受。

一、美术流派作品赏析练习



手拿小木棍的农家女（油画） 1881 毕沙罗（法国）



执花束谢幕的舞者（色粉画） 1877 德加（法国）

说说上面这两幅作品属于哪个美术流派，你是从哪些方面观察到的，与同学交流。

二、绘画空间表现欣赏练习

你知道这两幅作品分别运用了哪种空间表现方式吗？



龙舟赛会（农民画） 现代 郑友和



符拉基米尔路（油画） 1892 列维坦（俄国）

三、书籍封面设计练习

书名是《带你游北京》，书的内容是向读者介绍北京的旅游景点及文化。请画出这本书的封面设计草图。设计元素可参考所给图片，也可自己查找相关资料。



北京旅游集团标志



世贸天阶



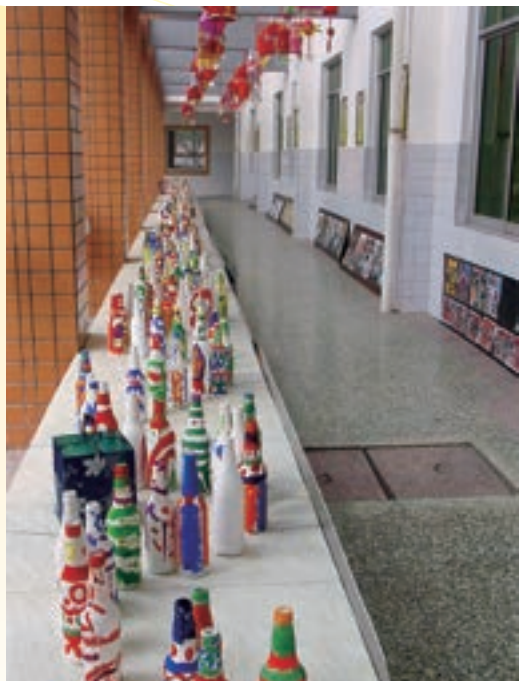
民居大门



圆明园大水法遗址

四、招贴和请柬设计练习

从以下三个校园展览活动中任选一个，设计一套招贴和请柬，要求写出说明。



2页.米芾(1051—1107):北宋书画家。世居太原(今属山西),后定居润州(今江苏镇江)。曾官至礼部员外,人称米南宫。因举止“颠狂”,又称米颠。能诗文,擅书画,精鉴别。行、草书得力于王献之,用笔俊迈豪放,与蔡襄、苏轼、黄庭坚合称“宋四家”。画山水不求工细,多用水墨点染,画史上有“米家山”“米氏云山”“米派”之称。

2页.王蒙(1308—1385):元画家。字叔明,号香光居士,湖州(今属浙江)人。能诗文,工书法。尤擅画山水,得外祖赵孟頫法,以董源、巨然为宗而自成一面目。写景稠密,布局多重山重水,善于用解索皴和渴墨苔点,表现林峦郁茂苍茫的气氛。兼能画人物。生平不用绢素。对明清山水画的影响甚大,仅次于黄公望,后人把他和黄公望、吴镇、倪瓒合称“元四家”。存世作品有《青卞隐居图》《秋山草堂》等。

3页.唐三彩:中国唐代烧制的一种低温多彩铅釉陶器。它是唐代陶瓷工艺在对多种金属氧化物的呈色原理有了一定认识的基础上,进而在铅釉陶中加进铁、铜、钴、锰等不同的金属氧化物,而烧制出的集黄、赭、绿、白、蓝等色中的一色、二色或三色于一器,甚至也有五色的低温釉陶,即唐三彩。所谓三彩,乃含多彩之意。唐三彩具有淋漓变幻的色彩效果,在釉色的交错融汇、交相辉映中,显示出富丽堂皇的艺术魅力。制品分为器皿和俑两大类。

5页.张萱:唐代画家。京兆(陕西西安)人。开元间任史馆画直。工画人物,以擅绘贵族妇女、婴儿、鞍马,名冠当时。相传画妇女惯用朱色晕染耳根,还擅以点簇笔法构写亭台、树木、花鸟等宫苑景物。存世《唐后行从图》传是他的作品,又有《捣练图》《虢国夫人游春图》,为宋徽宗摹本。

5页.周昉:唐代画家。字景玄,京兆(陕西西安)人。出身显贵家庭,先后官越州、宣州长史。工仕女,初学张萱,后则小异,多写贵族妇女优游闲逸的生活情景,衣褶劲简,容貌丰肥,色彩柔丽,颇为当时宫廷和士大夫等所欣赏。并擅作佛道宗教画,创制有民族风格的“水月观音”。雕塑者亦加仿效,称为“周家样”。又工肖像,有兼得神情之誉。亦能画鞍马、鸟兽、草木。相传《挥扇仕女图》是他的作品。

8页.莫奈(1840—1926):法国画家,印象画派创始人之一。印象画派名称,就是从当时批评家对他的《印象·日出》一画的嘲笑而来的。曾长期探索光色与空气的表现效果,常常

在不同的时间和光线下,对同一对象连续作多幅的描绘,从自然的光色变幻中抒发瞬间的感受。在运用色彩方面有所突破。代表作有《睡莲》《伦敦风景》等。

9页.马奈(1832—1883):法国画家。19世纪印象派奠基人之一。在欧洲绘画传统基础上革新技法,善于运用鲜明亮丽的色彩、简练准确的笔触及减少中间色调、加强明暗对比等方法来作画。其成就主要是在表现外光方面和肖像画方面。代表作品有《吹笛少年》《饮酒者》《左拉像》等。

10页.雷诺阿(1841—1919):法国画家,印象派成员之一。以油画著称,亦作雕塑和版画。在创作上把传统画法和印象主义画法相结合,以鲜丽透明的色彩表现阳光与空气的颤动和明朗的气氛,独具风格。作品有《包厢》《舞会》《游船上的午餐》等。

10页.德加(1834—1917):法国画家。早年倾心于古典绘画。后倾向于印象派,善于从不寻常的角度,描绘对象瞬间的动态。题材多取自芭蕾舞剧院、咖啡馆和赛马场等。兼长色粉画和雕塑。作品有《芭蕾舞排练场》《巴黎歌剧院乐队》和《洗衣妇》等。

11页.西斯莱(1839—1899):风景画家。生于巴黎。在巴黎美术学校学习,和莫奈及雷诺阿相识,属法国印象画派。早期作品细致写实,后来着重光与色的表现,喜作阳光中的河流和树林。作品有《塞纳河岸的乡村》《马尔港的洪水》等。

11页.毕沙罗(1830—1903):法国印象派画家。1855年到巴黎学画,后成为画家莫奈、西斯莱、塞尚的好友,并受柯罗及米勒的影响。普法战争时避往伦敦,与莫奈钻研英国风景画。作品多描写农村及城市景色,也画农民的劳动生活。画风朴实而有诗趣。代表作品有《红屋顶》《推着独轮车的农妇》等。

13页.沈周(1427—1509):明画家。字启南,号石田,晚号白石翁,长洲(今江苏吴县)人。擅画山水。40岁前多画小幅,之后始拓为大幅。笔墨坚实豪放,形成沉着浑厚的风貌。亦作细笔,于缜密中仍具浑沦之势,人称“细沈”。取景多江南山川和园林景物。兼工花卉、鸟兽,善于用重墨浅色,别有风韵。同时也画人物。后人把他和文徵明、唐寅、仇英合称“明四家”。



捣练图(中国画) 唐代 张萱