



普通高中教科书



工 艺

美术

MEISHU
选择性必修



广东教育出版社

普通高中教科书

美术

MEISHU
选择性必修

工艺

主编 皮道坚



广东教育出版社
·广州·

图书在版编目(CIP)数据

美术：选择性必修. 工艺 / 皮道坚主编. —广州：
广东教育出版社，2020.7（2022.1重印）
普通高中教科书
ISBN 978-7-5548-1868-8

I. ①美… II. ①皮… III. ①美术课—高中—教材
IV. ①G634.955.1

中国版本图书馆CIP数据核字（2020）第073978号

编写单位 广东教育出版社

主 编 皮道坚

副 主 编 周凤甫

本 册 主 编 刘丽华

本册副主编 刘三健 吴伟烨

核心编写人员（以姓氏笔画为序）

刘小岑 马小淳 陈才易

郭小冬 钟东妮 吴以熙

出版人 朱文清

责任编辑 苑思嘉

责任技编 杨启承 陈 瑾

装帧设计 黎国泰

广东教育出版社出版发行

（广州市环市东路472号12-15楼）

邮政编码：510075

网址：<http://www.gjs.cn>

广东教育书店有限公司发行

佛山市迎高彩印有限公司印刷

（佛山市顺德区陈村镇广隆工业区兴业七路9号）

890毫米×1240毫米 16开本 4.75印张 95 000字

2020年7月第1版 2022年1月第4次印刷

ISBN 978-7-5548-1868-8

定价：9.16元

批准文号：粤发改价格〔2017〕434号 举报电话：12315

版权所有·请勿擅自用本书制作各类出版物·违者必究

如有印装质量或内容质量问题，请与我社联系。

质量监督电话：020-87613102 邮箱：gjs-quality@nfc.com.cn

购书咨询电话：020-87772438



▲ 黑漆描金山水纹方胜式盘 [清] 高3.8 cm, 口径36.8 cm×27.8 cm 漆器 故宫博物院

前言

工艺分为传统手工艺和现代工艺两大类。本教科书以传统手工艺为学习内容，并根据材料和制作工艺进行分类。

我国的传统手工艺历史悠久、品种繁多、内容丰富，从原始彩陶，商周铜器，战国、秦汉漆器，汉唐织锦，唐宋银器，到宋、元、明、清瓷器和刺绣等工艺，都凝聚着中华民族的艺术智慧和创造精神。工艺课程将带领同学们了解中国传统手工艺的历史脉络，赏析经典手工艺精品，使同学们收获融历史、文化、艺术、技术等维度的认知方式，增加对中国非物质文化遗产的认识，增强民族自豪感。工艺课程还将带领大家认识不同地域、不同民族的传统手工艺，了解传统手工艺与民俗文化、现代生活的关系，理解传统手工艺的象征意义与历史意义。在对传统手工艺艺术理念、创作方法理解和领悟的同时，同学们还可以思考传统手工艺与现代生活的关系，并且能够融会贯通地运用所学的知识，灵活地选用身边的材料，选取相应的工具和传统手工艺技法，根据功能和审美的要求，进行创造性的工艺实践。

通过本教科书学习，相信同学们一定能够增长知识，拓宽视野，感悟工匠精神，提升艺术想象力，培养设计创造力，同时对中国传统手工艺产生兴趣，并自觉地继承与弘扬中国优秀传统艺术文化。



目 录



第一单元 历史悠久的传统手工艺 1

第一课	炉火纯青的陶瓷艺术	2
第二课	千文万华的漆艺	8
第三课	千锤百炼的金属工艺	15



第二单元 一方水土养一方传统手工艺 21

第四课	精雕细琢的工艺雕刻	22
第五课	精美绝伦的刺绣	27
第六课	吉祥喜庆的木版年画	36



第三单元 用传统手工艺美化生活 45

第七课	天然质朴的传统印染	46
第八课	纵横经纬的编织工艺	55
第九课	千变万化的剪纸	62



第一单元



历史悠久的传统手工艺

中国传统手工艺历史悠久、种类繁多，在世界文化体系中占有重要地位。各式各样的中国传统手工艺展现出精湛的技术、深厚的文化底蕴以及丰富的艺术特征。本单元将带领同学们学习中国传统陶瓷艺术、漆艺、金属工艺等相关知识。这些传统手工艺最早可以追溯到新石器时期，历经各朝代的发展变革，它们的制作技艺和艺术表现手法得到不断精进，成为中华民族的重要文化宝藏之一。在了解这些传统手工艺的过程中，同学们要逐步学会用工艺术语分析作品的方法，养成思考工艺创作的内容与形式、功能与审美、技术与艺术关系的习惯，掌握在传统的基础上，融会贯通地进行创新的方法。



▲ 定窑白釉孩儿枕 [宋] 高18.3 cm，长30 cm，宽18.3 cm 瓷 故宫博物院

陶瓷是以黏土为主要原料，与其他天然矿物原料经过适当配比、粉碎、成型，并经过高温烧制而成的各种制品。

陶瓷是陶器和瓷器的总称。原始瓷器是从原始陶器发展而来的，“陶”和“瓷”是不同的两大类。陶器用黏土或陶土经捏制成型后，经过800~1000℃的高温烧制而成。胎体质地较疏松，有微孔，具有吸水性，一般不施釉。瓷器由高岭土、石英和长石等，经过1280~1400℃的高温烧制而成，外表施有玻璃质釉或彩绘。瓷器质地致密，经久耐用，便于清洗，外观华美。

早在新石器时代，我们的祖先就用智慧和勤劳的双手，烧制出各类日用陶器，如汲水器、炊煮器和储藏器等，他们为后人留下了绚丽的彩陶、沉静的黑陶、素雅的白陶。当时的陶匠已能用流畅、生动的线条，通过施彩的方法画出几何图形及简易的人或动物纹样，用来装饰陶器表面。



▲ 人面鱼纹彩陶盆（仰韶文化半坡类型）
[新石器时代] 高16.5 cm，口径39.8 cm
彩陶 中国国家博物馆



▲ 橙黄陶乳钉纹鬲（龙山文化）[新石器时代]
高29.7 cm 白陶 山东博物馆



▲ 黑陶双系壶（龙山文化）[新石器时代]
高11.5 cm，口径6.5 cm，足径8.2 cm 黑陶 故宫博物院



▲ 彩陶花瓣纹盆纹饰展开图（仰韶文化庙底沟类型）[新石器时代]
高12 cm，口径20.3 cm 彩陶 恭王府博物馆

该陶盆为泥质红陶，为庙底沟类型的典型陶器。盆上绘黑彩，纹饰是花瓣纹样的二方连续纹带，装饰效果强烈。



▲ 原始瓷青釉弦纹罐 [商] 高31.4 cm，口径20 cm，底径9.3 cm 釉陶 故宫博物院



▲ 青釉辟邪 [晋] 高8.2 cm，口径2.5 cm，底径8.9 cm 釉陶 故宫博物院



▲ 青釉人骑兽器 [晋] 高17.7 cm 釉陶 故宫博物院



▲ 三彩载乐骆驼俑 [唐] 通高58 cm，长41 cm 釉陶 陕西历史博物馆

商周时期是陶器过渡到瓷器的渐进阶段，原始青瓷开始出现。商周时期出土的原始瓷，从胎骨、施釉和火候看，基本上已具备了早期瓷器的特征。但由于胎和釉的配料还不精准，火候控制还不够成熟，与后来的瓷器相比，还是有一定的原始性，故称“原始青瓷”，也称为“釉陶”。釉陶自商代出现后，经过西周、春秋战国到东汉，历经一千多年的变化发展，工艺水平逐渐成熟。

隋唐时代，陶瓷进入一个繁荣发展的阶段。唐三彩是盛行于唐代的一种低温釉陶器，釉彩有黄、绿、白、褐、蓝、黑等色，而又以黄、绿、白三色为主，故而得名。唐三彩是陶瓷史上一个具划时代意义的里程碑，因为在唐代以前，主要为单色釉，少有双色釉，到了唐代以后，这种多彩的釉色在陶瓷器物上的应用越来越成熟、丰富。

宋代是中国制瓷业较为辉煌的历史时期。宋瓷在胎质、釉料和烧瓷技术等方面都达到了新的高度。因此，各地涌现出许多驰名中外的瓷窑，形成耀州窑、磁州窑、景德镇窑、龙泉窑、越窑、建窑“六大窑系”，以及汝窑、官窑、哥窑、钧窑、定窑“五大名窑”。各窑出品的瓷器都有它们独特的风格。

金代出现了以曙色釉直接笔绘于底釉之上的红绿彩，丰富了以往单纯运用釉色变化作为装饰的传统。

元代瓷器中最负盛名的是景德镇的青花瓷和釉里红技法。青花、釉里红技法把中国绘画技巧与制瓷工艺紧密结合。青花是指用钴料在瓷胎上绘画，然后上透明釉，在高温下一次烧成，呈现出青色花纹的釉下彩瓷器。釉里红瓷制作工序与青花瓷大体相同，用氧化铜在瓷胎上绘画、饰纹后，罩施透明釉，再高温烧制而成。因红色花纹在釉下，故称釉里红瓷。

明清时期的制瓷业得到了突飞猛进的发展，出现了继唐、宋以后中国制瓷业的历史新高潮。明代瓷器以青花、五彩为主，在元代基础上又有了进一步发展。清代从西方引进了珐琅彩、粉彩和釉下三彩等新工艺，绘画和瓷器产生了更加密切的结合，彩瓷技术至此达到顶峰。



▲ 白釉红绿彩鱼纹碗 [金] 高6.5 cm，口径17 cm，足径5.4 cm 瓷 故宫博物院



▲ 景德镇窑青花釉里红镂雕盖罐 [元] 高41 cm，口径15.5 cm，足径18.5 cm 瓷 故宫博物院



▲ 钧窑天蓝釉三足炉 [北宋至金] 高7.2 cm，口径7.9 cm，足距5 cm 瓷 故宫博物院



▲ 画珐琅盖碗 [清] 高10 cm，口径12.3 cm，底径5 cm 瓷 故宫博物院

范例与提示

早期的陶瓷造型技法主要有捏塑法、贴敷法和泥条盘筑法等，后来又发明了轮制成型的制陶技术，称为“拉坯”，又称“走泥”。拉坯是将制好的泥料放在坯车上，用轮制成型的方法制成具有一定形状和尺寸的坯件。

下面带领大家了解泥条盘筑和拉坯制作步骤。

● 泥条盘筑制作步骤

需准备的材料与工具：陶艺桌、陶泥黏土、晾晒纸或晾晒板。



① 取适量陶泥黏土揉匀后备用。按构思的造型先做一个器底泥片。



② 取适量陶泥黏土，将其搓成粗细均匀的泥条。



③ 把泥条盘接在之前做好的器底泥片上，并用手指在里面把它压紧。



④ 根据造型一层一层盘高，可以在坯体里面抹一抹，以使泥条之间连接得更紧。



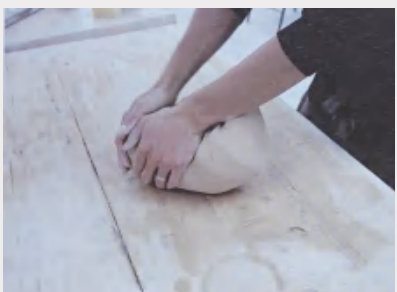
⑤ 盘到一定高度后收口。



⑥ 收口并完成造型后的泥坯，放在晾晒纸或晾晒板上晾干后烧制，泥条盘筑完成。

● 拉坯制作步骤

需准备的材料与工具：拉坯机、陶泥黏土、水桶、修坯刀、海绵、竹刀、晾晒板、毛笔、青釉原料、水、搅拌机等。



① 取适量陶泥黏土揉匀。揉泥主要是排除泥料中的空气，使泥料更加均匀，更加致密，增加陶泥的柔韧性和可塑性，避免后期陶泥中有空气，烧制时破裂炸开。



② 双手捧起泥团，举高30厘米，轻轻扔向拉坯机转盘中心位置，使泥土和转盘之间更服帖，拉坯时不易跑偏。



③ 启动拉坯机，找好坯体顶部的中心，用大拇指指腹向下倾斜45°角往底部方向抠，边转边抠，随后便可出现器皿的雏形。拉坯时双手的肘部要支撑在大腿部，稳住双手，才能将泥坯拉正。



④ 反复拉坯调整，直至达到要求的高度与口径，同时控制泥坯的厚薄。过薄的泥坯容易坍塌，过厚的泥坯会浪费太多的泥料。



⑤ 拉坯到相对完整的程度后，可以开始调整器皿的口沿，口沿的直径会略大于实物的直径，因为在烧制的过程中会有收缩现象。



⑥ 用海绵修整器皿外壁。海绵会吸收部分水分，保持修整时和坯体接触顺畅，通过海绵的修整，能减少坯体的开裂现象。



⑦ 拉坯完成后，用竹刀割去器皿底部多余的泥。双手食指和中指成分开的姿势卡住坯体底部，开始取坯，取下的坯体放置在晾晒板上，搬到通风处晾干。



⑧ 将晾晒至半干的坯体倒扣在拉坯机转盘中心位置，左手手指轻按坯底部，防止坯体移动，右手用修坯刀进行修坯。



⑨ 修整坯体内壁、器皿口等部位。



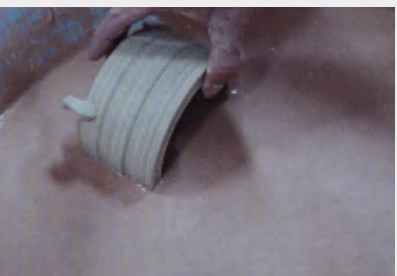
⑩ 选择适合的修坯刀，修出相同等分的三组弦纹做装饰。



⑪ 用捏塑法捏制三个大小相同的器皿足。



⑫ 用和胎体相同的泥的干粉调制泥浆，在足部涂上适量的泥浆后轻轻按在定好位的位置，保持姿势几秒钟，使足部接坯更加牢固。素坯完成后，将其放置在阴凉处慢慢阴干。



⑬ 青釉原料加适量水，用搅拌机搅匀。用食指和拇指捏住器皿的口沿和底圈，以舀水的方式将整个器皿浸入釉水中。整个过程要流畅，中间不要停留。



⑭ 浸釉后，再用毛笔蘸釉补一补未充分上釉的部位。待釉面晾干后，放入窑中烧制。



⑮ 弦纹洗烧制完成。

▲ 安全提示：制作时要注意安全，正确选择并按规范使用工具。

理解与思考

通过图书或网络资源，查找你感兴趣的历代陶瓷艺术，进一步了解其特点及相关代表作品。利用周末或假期到博物馆观赏历代的代表性陶瓷艺术品，亲身感受传统手工艺品的材质、造型、色彩和肌理。然后在生活中找一些陶瓷制品，分辨它们属于陶还是瓷，并尝试从技术手段、审美、功能等方面分析这些作品。



▲ 青花波涛龙纹爵托 [明] 高3.4 cm，足径15.8 cm 瓷 台北故宫博物院

爵托是用于放置爵的托盘。该托盘以青花技法烧制，造型优美、独特，中心和四周的龙纹、山、水波涛纹笔触细腻，生动传神。



▲ 青花瓷瓶设计草图



▲ 用陶瓷颜料画坯

关键词

陶 原始青瓷 瓷 唐三彩 青花 拉坯

探索与发现

收集生活中常见的陶瓷制品，从材料、器型（或造型）、用途、彩绘图案等方面进行观察，并分析它们的特点。在观察和分析的基础上，尝试构思一件陶瓷日用品，绘制出设计草图。

创想与体验

尝试用泥条盘筑或拉坯的技法制作一件器皿素坯，再用陶瓷颜料绘制图案并罩透明釉，最后烧制成陶瓷成品。制作时需要考虑功能与器型的关系，所绘制的图案也需要根据使用目的进行构思设计。在课堂上展示你的作品并讲解创作构思，请同学们对你的作品进行评议。

▲ 安全提示：制作时要注意安全，正确选择并按规范使用工具。



▲ 秋色秋声文房瓶 高8.2 cm 瓷 李明亮

漆艺是中国古代化学工艺与工艺美术结合的重要发明，是传统文化的重要组成部分，具有独特的艺术魅力和悠久深远的历史文化底蕴。中国传统漆艺是以天然大漆为主要材料，辅以金、银、铅、锡，以及蛋壳、贝壳、石片、木片等材料，经刻、堆、雕、嵌、绘、磨等工艺进行制作的各种制品。漆艺主要包括漆画艺术和立体漆艺造型。

早在新石器时代，中国人就掌握了从漆树上割取天然生漆的方法。天然大漆从大树上流淌下来，与氧气接触后慢慢变黑，“漆黑”一词就由此而来。在青铜文化之后的战国至秦汉的五百多年间，漆器以其轻便、耐用、华贵等优势逐渐代替了青铜器，被广泛运用在生活中，如食器、酒器、乐器、兵器、家具、建筑等，漆艺进入空前繁荣的时期。战国时期的漆器大多用朱砂与黑色搭配，优美的图案在漆器表面形成独特的视觉效果。汉代漆器也是以黑红为主色，并开创了新的工艺技法，如多彩、针刻、铜扣、贴金片、贴玳瑁片、镶嵌、堆漆等。唐代漆艺达到新的高度，漆工与镂刻鏤凿相结合，成为代表唐代风格的一种漆艺。两宋时期一色漆盛行。元代漆器中成就最高的是雕漆。明清时期的对外贸易使西方文化开始传入中国，令漆艺进入以斑斓、复饰、填嵌、纹间等技法为基本工艺的新时代。



▲ 彩绘龙凤纹漆盾 [战国] 通长46.8 cm，宽34 cm
木胎漆器 湖北省博物馆



▲ 漆屏风 [西汉] 通高62 cm，宽58 cm 木胎漆器
湖南省博物馆



▶ 马王堆一号汉墓出土的内装7件小耳杯漆耳杯套盒 [西汉]
通高12.2 cm，长19 cm，宽16 cm 木胎漆器 湖南省博物馆



▲ “杨茂造”剔红观瀑图八方盘 [元] 高2.6 cm，直径17.8 cm 木胎漆器 杨茂 故宫博物院



▲ 密陀彩绘漆器 [唐] 高21.4cm，长45cm，宽30cm 木胎漆器 日本奈良正仓院



▲ 楼阁人物螺钿料纸砚箱 [明] 木胎漆器 日本东京国立博物馆



▲ 剔红梅兰纹圆盒 [明] 高4.5 cm，口径12.9cm，足径8.3 cm 木胎漆器 故宫博物院

▶ 黑漆描金莲蝠纹宝座式笔架 [清] 高21.6 cm，宽26.5 cm 木胎漆器 故宫博物院





▲ 朱漆描金龙凤纹手炉 [清] 通梁高13.7 cm, 口径9.6~15 cm 木胎漆器 故宫博物院



▲ 黑漆描金藤萝纹圆盘 [清] 高5.2 cm, 口径34.1 cm 木胎漆器 故宫博物院



▲ 彩绘描金紫檀扶手椅 [清] 高103 cm, 长67 cm, 宽57 cm 木胎漆器 故宫博物院



▶ 黑漆描金山水楼阁纹壶 [清] 高12.8 cm, 腹径7.4 cm, 底径3.8 cm 木胎漆器 故宫博物院

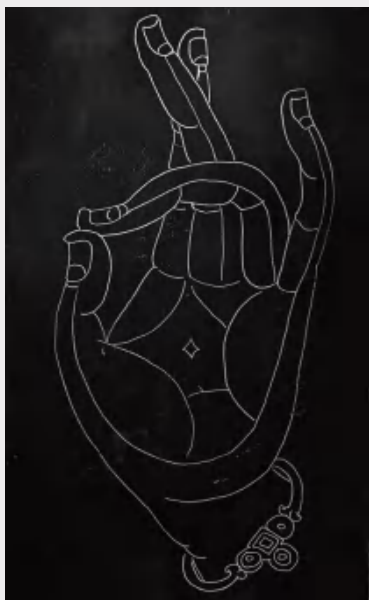
范例与提示

以鸡、鸭、鹌鹑、鸽子等禽类的卵壳做镶嵌，称为蛋壳镶嵌。在现代漆画中，蛋壳镶嵌是非常常见的一种艺术表现方式。白色的蛋壳与漆黑的漆色搭配，形成了黑白对比，同时蛋壳拼贴出的龟裂感增加了漆艺的表现力。

请收集禽类蛋壳，尝试制作一幅蛋壳漆画。

● 蛋壳漆画制作步骤

需准备的材料与工具：清洗干净内膜的蛋壳、勾线笔、平头尼龙笔、黑漆、透明漆、镊子、平口及斜口木刻刀、砂纸（600号、1000号、1500号）、抛光粉、棉花等。



① 用600号砂纸将黑漆板打磨光滑备用。构思所要绘制的图案，并在纸上绘制出来，然后将绘制好的图案复制到黑漆板上。



② 用平头尼龙笔将透明漆涂于蛋壳内壁，俯贴在黑漆板上；或者将透明漆涂于漆板上，用镊子将蛋壳俯贴在黑漆板上。然后用刀柄压碎蛋壳，使蛋壳呈现自然裂纹，接着调整疏密，并一一压平。待透明漆稍干后，用木刻刀切去多余部分，使图案轮廓更清晰。



③ 镶嵌完成后，刮一道黑漆于蛋壳上，以填补蛋壳裂纹。



④ 用黑漆整体覆盖蛋壳，使漆膜与蛋壳面齐平，然后分别用从粗号到细号（600~1500号）的砂纸研磨出图案，最后用棉花混合抛光粉推出光泽。



⑤ 蛋壳漆画作品完成。

▲ 安全提示：由于天然大漆具有致敏性，因此建议使用性能接近天然大漆而没有致敏风险的腰果漆进行漆艺制作。漆艺制作过程注意佩戴口罩、手套、围裙等进行防护，勿直接接触漆。



▲ 旅行札记之西递宏村 120cm×120cm 漆画 陈立德



▲ 琴韵 70cm×70cm 漆画 蔡克振 广州美术学院美术馆



▲ 鼓浪屿(局部) 88cm×88cm 漆画 王和举



▲ 蛋壳漆器



▲ 泼水节 90cm×179cm 漆画 乔十光 中国美术馆

范例与提示

● 犀皮漆手镯制作步骤

需准备的材料与工具：原木手镯、米粒、镊子、底漆、黑漆、彩色漆、油画笔若干支、砂纸（600号、1000号、1500号）、推光粉、棉花等。



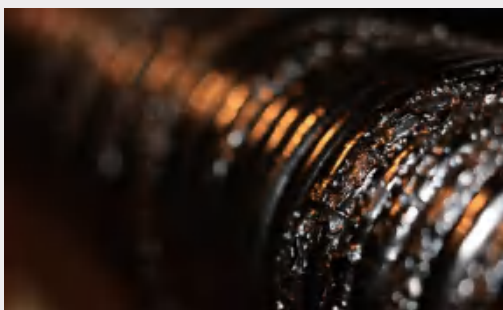
① 准备一个原木手镯，用砂纸打磨光滑。



② 用油画笔在木胎上刷底漆1道，黑漆3道，每次刷漆都要待漆阴干后再刷下一道。



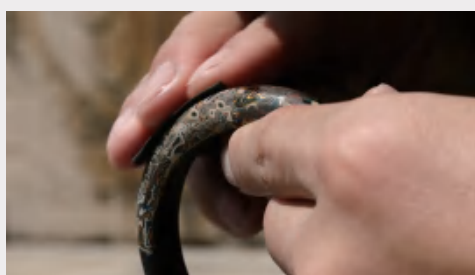
③ 将米粒粘在最后一道未干的漆上。



④ 等漆干透后去除米粒，这样漆层表面会留下凹坑。



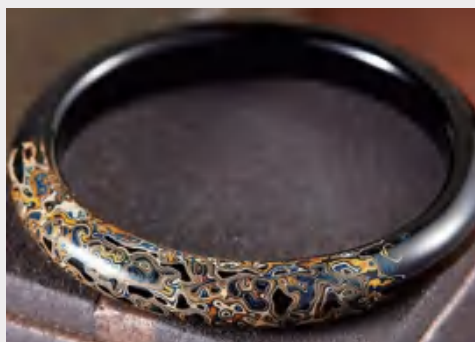
⑤ 在有米粒纹路的地方按照配色交替刷彩色漆。纹饰越复杂，需要刷越多层的漆。每次刷漆都要待漆阴干后再刷下一道。



⑥ 经过多遍刷漆后，用从粗号到细号（600~1500号）的纱纸打磨手镯。打磨时需要全神贯注，不要过度打磨，以免把花纹磨掉。



⑦ 用棉花混和推光粉进行揩清和推光，反复操作，直至手镯漆面光亮。

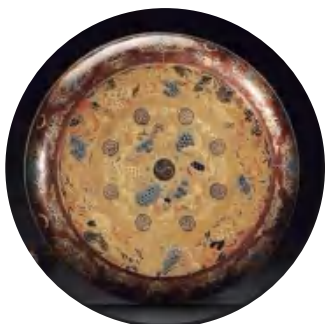


⑧ 犀皮漆手镯制作完成。

▲ 安全提示：由于天然大漆具有致敏性，因此建议使用性能接近天然大漆而没有致敏风险的腰果漆进行漆艺制作。漆艺制作过程注意佩戴手套、围裙等进行防护，以免弄脏手和衣服。

理解与思考

观察下面9种不同的漆艺技法，思考它们名称的由来，可以请教老师或通过查找图书、网络资源等搜集相关资料。



▲ 堆漆



▲ 剔犀



▲ 描金



▲ 戗金



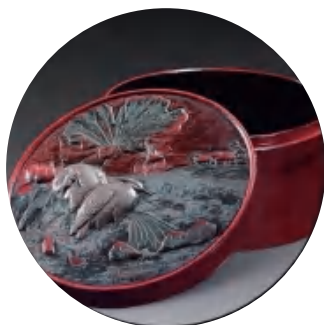
▲ 款彩



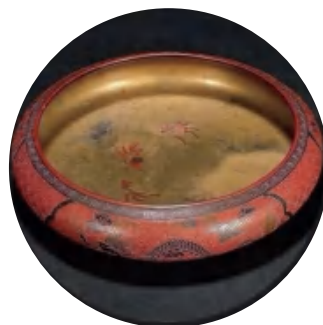
▲ 螺钿



▲ 色漆



▲ 雕漆



▲ 雕填

关键词

大漆 漆器 漆画 蛋壳镶嵌

探索与发现

到博物馆欣赏历代的漆艺作品。选取一种你最感兴趣的漆艺进行深入了解，搜集其制作工艺及相关代表作品等资料，并整理成一份演示文稿，向老师和同学们介绍这种漆艺。

创想与体验

参照犀皮漆手镯制作方法，准备一件木胎及相关的漆艺工具与材料，制作一件犀皮漆器。

▲ 安全提示：由于天然大漆具有致敏性，因此建议使用性能接近天然大漆而没有致敏风险的腰果漆进行漆艺制作。漆艺制作过程注意佩戴手套、围裙等进行防护，以免弄脏手和衣服。

第三课 千锤百炼的金属工艺

金属工艺是以金属为主要原料，通过铸、锻、鑿、刻、编、累、掐、嵌等技术制成不同用途的日用器物和高级工艺品。中国的金属工艺技艺精湛、风格独特，展现了中华民族的智慧与审美。

夏代，人们已开始冶铸青铜器。商周时期是中国古代青铜器发展的鼎盛时期，该时期出土的青铜器物最为精美，因此商周时期在中国历史上也被称为“青铜时代”。

青铜器由青铜合金（红铜与锡的合金）制成。中国古代青铜器的制作方法主要有范铸法和失蜡法。范铸法又称模铸法，先以泥制模，雕刻各种图案、铭文，阴干后再经烧制，使其成为母模，然后再以母模制泥范，同样阴干烧制成陶范，熔化合金，将合金浇铸入陶范里成器，脱范后再经清理、打磨加工，即为青铜成品。失蜡法是青铜等金属器物的精密铸造方法，先用蜂蜡做成铸件的模型，再用其他耐火材料填充泥芯和敷成外范。加热烘烤后，蜡模全部熔化流失，使整个铸件模型变成空壳，再往内浇灌溶液，铸成器物。器物玲珑剔透，有镂空的效果。



▲ 四羊青铜方尊 [商] 高58.6 cm，最大口径4.4 cm，重34.6 kg 青铜器 中国国家博物馆



▲ 虎父乙鼎 [西周] 高20 cm，口径16.8 cm 青铜器 故宫博物院



▲ 辟大夫虎符 [战国] 长8.1 cm，宽3.9 cm 青铜器 故宫博物院



▲ 蟠螭纹盃 [战国] 青铜器 故宫博物院

我国从两汉时期始已有多种金属材料，金属工艺品也日趋精巧，精美的工艺品被广泛应用于人们生活中的各个领域。唐代是金属工艺品，尤其是金银器的鼎盛期，创造了浮雕般的金银鏤凿工艺。金属工艺品主要有铜镜和金银器皿。至宋、元、明、清时期，随着冶炼技术的不断进步，金属材料的不断增多，金属工艺也更为精进，以明代的宣德炉、清代的掐丝珐琅最为著名。



▲ 错金银四龙四风方案座 [战国] 高36.2cm，长7.5cm，宽47cm 金银器 河北博物院



▲ 鎏金银鸡冠壶 [辽] 高26.3cm，口径5.5cm，底长21.2cm 金银器 中国国家博物馆



▲ 鎏金舞马衔杯纹银壶 [唐] 通高14.8cm，口径2.3cm，短径9cm，腹长径11.1cm，壁厚0.12cm 金银器 陕西历史博物馆



▲ 铜冲耳乳足炉 [明] 高11.2cm，口径14.3cm 铜器 故宫博物院



▲ 孝端皇后九龙九凤冠 [明] 通高48.5 cm, 冠高27 cm, 径23.7 cm 综合材料 中国国家博物馆



▲ 朱碧山银槎 [元] 高18 cm, 长20 cm 银器 故宫博物院



▲ 海兽葡萄纹镜 [唐] 面径11.9 cm 铜器 故宫博物院



▲ 银鎏金錾刻杯盘 [清] 通高5.5 cm; 杯高4.7 cm, 口径5.1 cm, 足径2.9 cm; 盘高1.9 cm, 口径15.4 cm, 足径11 cm 金银器 故宫博物院



▲ 掐丝珐琅花卉纹兽耳活环婴足鼓式盖炉 [清] 高38 cm, 口径23 cm 综合材料 故宫博物院

范例与提示

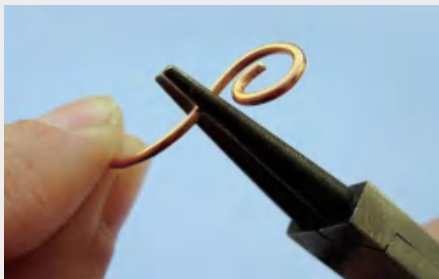
利用不同粗细的铜线、珠子等材料，借助钳子、锤子、手持抛光打磨机等工具设计制作一件首饰或摆件。

● 铜线吊坠制作步骤

需准备的材料与工具：不同粗细的铜线、珠子、锤子、手持抛光打磨机、尖嘴钳。



① 构思，并在纸上绘出所要制作吊坠的设计图。



② 剪取一定长度的铜线，借助尖嘴钳等工具把铜线加工成需要的形状。



③ 根据设计图把所有材料都准备好。



④ 利用锤子把铜线锤扁进行造型。



⑤ 通过编织、缠绕、打结等方式把铜丝与辅材拼接成所设计的造型，并对材料进行打磨。



⑥ 铜线吊坠制作完成。

▲ 安全提示：铜线、钳子、锤子、抛光打磨机等工具具有一定的危险性，需在了解安全操作规范后，佩戴好防护设备后再操作。



▲ 金属丝首饰 金属

● 金属焊接蚊子制作步骤



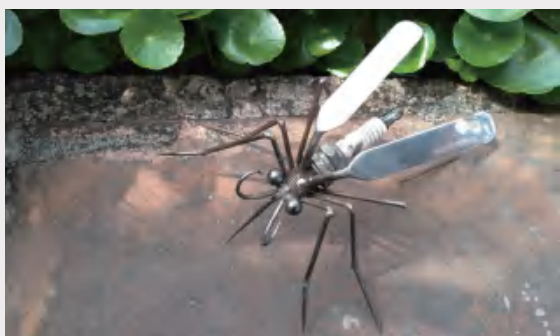
① 需要的工具：氩弧焊机、焊接面罩、焊接专用皮手套、角磨机、透明面罩、磨片、金属切片、砂纸磨片、钳子、断线钳。



② 需要的材料：油画刀、钢珠、直径2.5毫米的钢条、汽车发动机废弃的火花塞。



③ 将火花塞作为“蚊子”的身体部分，两颗钢珠分别焊接在火花塞螺纹一端的两侧作为“蚊子”的眼睛；切两条一定长度的钢条，用角磨机磨尖后，用钳子弯曲成所需的形状，焊接在两只“眼睛”中间作为蚊子的“触角”。



④ 用角磨机切断及磨尖的钢条组合焊接成“蚊子”的六只“脚”，取一条磨尖的钢条焊接成“蚊子”的“嘴”；最后用两把油画刀金属部分焊接成“蚊子”的“翅膀”。

🔍 理解与思考

通过图书或网络资源，查找你所感兴趣的历代金属工艺，进一步了解其特点及相关代表作品。利用周末或假期到博物馆去观赏历代的代表性金属工艺品，观察它们的材质、造型、色彩和肌理等。然后在生活中找一些金属制品，分辨它们属于哪种金属，并尝试从技术手段、审美、功能等方面分析这些作品。



▲ 掐丝珐琅番莲纹盒 [明] 高6.3 cm，直径12.4 cm
珐琅器 台北故宫博物院

掐丝珐琅是珐琅器品种之一，一般特指铜胎掐丝珐琅，又称“景泰蓝”。这件掐丝珐琅番莲纹盒是一件香盒。胎质为铜，盖与器身铸成浮雕式八瓣莲花形，器外施浅蓝釉为底色，盖顶饰莲心纹，盖壁与器身各莲瓣内饰以不同颜色的折枝番莲花叶，各莲之花心图案及细部线条不尽相同。该香盒制作精雅，掐丝线条严整，是世界上现存少数明景泰年间制作的珐琅器珍品之一。

📖 关键词

青铜器 金银器 掐丝珐琅

🔍 探索与发现

找一些比较常见的金属丝（如铁丝、铜丝、银丝、铝丝等），感受并分析不同材质金属丝在色泽、硬度、延展性、耐腐蚀性等方面的差异。选择一种你喜欢的金属丝，根据其特性制作一件首饰或摆件。

🏠 创想与体验

参考左图金属焊接蚊子制作步骤收集身边废弃的金属材料，尝试使用焊接为主的技法制作一件工艺品。

▲ 安全提示：氩弧焊机、角磨机、钳子、断线钳等工具具有一定的危险性，需在了解安全操作规范后，佩戴好防护设备，并在老师的指导下操作。



单元学业质量测评

课	评价内容	评价等级
第一课	我国陶瓷艺术历史发展及陶瓷工艺的基本制作流程。	水平1: 了解陶瓷工艺的基本艺术特点, 能够从功能和美观方面评价某一种陶瓷工艺的特点, 形成对陶瓷工艺的爱好和兴趣。
		水平2: 能够分辨不同陶瓷的风格, 基本掌握陶瓷制作的工具与材料, 能运用所学的陶瓷技法, 创作一件完整的陶瓷作品。
		水平3: 能够赏析不同历史时期的陶瓷工艺艺术风格及特点, 能灵活运用身边的材料和工具, 创作一件将传统陶瓷工艺与现代生活紧密结合的作品。
第二课	我国漆艺的历史、材料与基本制作流程。	水平1: 了解漆艺的基本艺术特点, 能够从功能和美观方面评价某一种漆艺的特点, 形成对漆艺工艺的爱好和兴趣。
		水平2: 能够分辨不同漆艺的风格, 基本掌握漆艺制作的工具与材料, 能运用所学的漆艺技法, 创作一件完整的漆艺作品。
		水平3: 能够赏析不同历史时期的漆艺艺术风格及特点, 能灵活运用身边的材料和工具, 创作一件将漆艺与现代生活紧密结合的作品。
第三课	我国金属工艺的历史发展、特点及制作流程。	水平1: 了解金属工艺的基本艺术特点, 能够从功能和美观方面评价某一种金属工艺的特点, 形成对金属工艺的爱好和兴趣。
		水平2: 能够分辨不同金属工艺的风格, 基本掌握金属工艺制作的工具与材料, 能运用所学的金属工艺技法, 创作一件完整的金属工艺作品。
		水平3: 能够赏析不同历史时期的金属工艺艺术风格及特点, 能灵活运用身边的材料和工具, 创作一件将金属工艺与现代生活紧密结合的作品。
学习体会		

第二单元



一方水土养一方传统手工艺

中国地大物博，不同地域出产特点不同的材料，不同水土也养育了生活习俗、文化素养和审美倾向不同的人。由于受创作者所在地域的材料及人文因素的影响，各地传统手工艺创作往往显现出鲜明的地方特色。本单元将以雕刻、刺绣、年画为例，让同学们在了解这些传统手工艺概况的同时，重点学习产自不同地域的这些作品在主题内容、技术手段、画面风格等方面的差异。课余时间，同学们还可以通过参观历史和民俗博物馆、考察当地历史遗迹、走访民间艺人等活动，了解家乡和其他地区的传统手工艺，从历史与文化、技术与艺术等层面解读各地传统手工艺的价值和特色，思考并探索保护、传承优秀传统文化的方法与策略。



▲ 潮州金漆木雕：圆雕狮子形梁托 [清] 高22cm，宽35cm，厚10cm 木雕 广东省博物馆

工艺雕刻是指以雕、刻为主进行制作的技法。工艺雕刻品种很多：按材料划分，主要有玉雕、木雕、石雕、牙雕、泥雕、骨刻、刻砚等；按用途划分，主要有案头雕刻、日用雕刻、建筑雕刻、宗教雕刻、墓葬雕刻等。案头雕刻是陈列于书架、桌案上，供人们观赏的小型雕刻工艺品。日用雕刻是小型装饰性的日用品，如石雕的台灯、印章，竹刻的茶叶盒等。建筑雕刻主要包括用于建筑装饰的砖雕、石雕、木雕等。宗教雕刻包括木雕、石雕佛像、佛龕、供桌等。墓葬雕刻包括砖雕、木俑等。

工艺雕刻家在创作中对形象和空间的处理手法，体现在削减意义上的雕与刻。工艺雕刻的过程由外至内，通过减法使造型逐渐“脱壳而出”。在工艺雕刻艺术创作中，通过运刀的转折、顿挫、凹凸、起伏等产生不同质感的韵味，体现出雕刻者心灵与技巧融合的境界。



▲ **四神瓦当** [汉] 直径18 cm 砖雕 故宫博物院



▲ **玉鸟佩** [商] 长7.8 cm, 宽3 cm, 厚0.2 cm 玉雕 中国国家博物馆



▲ **建筑雕刻：雕葫芦荷花纹穿插枋** [清] 高13 cm, 长61 cm, 宽22 cm, 厚7 cm 木雕 广东省博物馆



▲ **牙雕魁星** [明] 高16.3 cm, 底座直径5 cm 牙雕 故宫博物院



▲ 河北曲阳石雕：白石彩绘奉侍浮雕 [五代] 高136 cm，宽82 cm，厚17~23 cm 石雕 河北博物院

地域风采

在中国的传统雕刻中，北方石雕工艺较突出，南方则以木雕见长。

河北曲阳是中国雕刻之乡，曲阳白玉石雕尤为著名。当地白石石质纯净、坚韧、润滑，被称为汉白玉。曲阳优质的资源给艺匠提供了得天独厚的条件，从满城汉墓出土的石俑到元、明、清三代的宫殿主要建材，再到以人民英雄纪念碑为代表的当代建筑，曲阳石雕无处不在，以其特有的魅力和活力延续了两千余年而长盛不衰。曲阳石雕作品造型千姿百态、构图形象各异，注重线条的造型，采用阴刻、阳刻、阴刻阳刻结合等多种线刻技法，形成一种与西方团块雕塑的实在空间感大相异趣的美感。在曲阳石雕中，圆雕、浮雕、线刻、镶嵌、镂空等表现手法常常灵活地运用在同一件大型石雕中。

浙江东阳木雕约始于北宋，至清乾隆年间，已闻名全国。东阳木雕以浮雕技法为主，在设计上，借鉴传统的散点透视、鸟瞰式透视手法，构图饱满，精雕细刻。东阳木雕一般不施深色漆，保留原木天然纹理色泽，格调高雅，被称为“白木雕”。



▲ 浙江东阳木雕：木雕撑拱 木雕 东阳卢宅

黄杨木雕的主要产地是浙江的温州和乐清，乐清是其发源地。黄杨木是一种珍贵的常绿小乔木，生长缓慢，其木质坚韧光洁，纹理细密，色黄似象牙，古朴美观。浙江黄杨木雕以小型、精巧、细腻为特色，表现技法十分丰富。

福建木雕原料主要以当地盛产的龙眼木为主，质脆、纤维细密，便于雕刻。龙眼木木材经磨光打蜡，近似红木，显得古朴、稳重、大方、精美。福建木雕主要有宗教人物、动物、花鸟鱼虫等作品。



▲ 浙江吴之潘黄杨木雕：东山报捷图笔筒 [清]
高17.8 cm，口径13.5~8.5 cm 木雕 故宫博物院



▲ 福建龙眼木雕：弥勒佛像 [清] 通高60.5 cm，座高10 cm，宽55.6 cm，厚36.3cm 木雕 柯世荣 闽侯县博物馆

潮州木雕通常选用优质的樟木，经精雕细刻后磨光，再贴上金箔，呈现出金碧辉煌的艺术效果。因广东地区潮湿，以樟木为原料，表面使用髹漆、贴金的技法，能令木雕器具不易蛀蚀。在题材上，大多选用民间故事、神话传说、地方戏剧等，构图饱满、布局精巧。当地的建筑、屏风、神龛、香炉罩、床榻、橱柜、烛台等都有金漆木雕的精品。



▲ 广东潮州金漆木雕：通雕梅花螃蟹纹梁托 [清] 高17 cm，宽45 cm，厚13 cm 木雕 广东省博物馆

范例与提示

到木材市场找一块木材边角料，根据其形状进行构思、设计并雕刻制作成摆件或用具。

● 木雕鹿制作步骤

需准备的材料与工具：木雕凿子（圆凿和平凿）、锯子、台钳或C形钳，木锉、铁锉、电钻、角磨机、电吹风、砂纸（180~2000号）、粉笔、天然蜂蜡等。



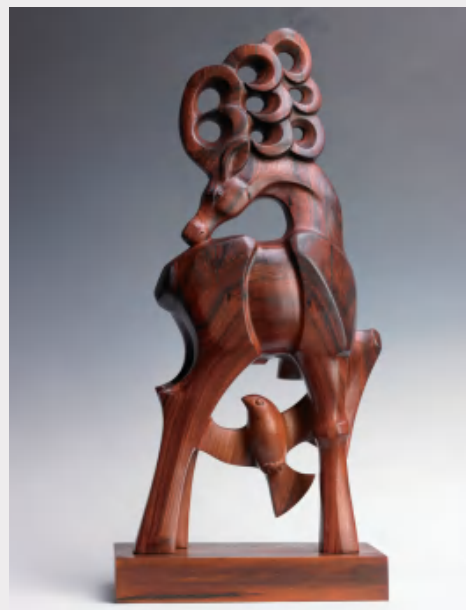
① 根据木材的形状构思造型，用粉笔在木材正反两面绘出要雕刻的形状。



② 结合正反面的造型凿粗坯。先使用圆凿粗略凿出外形，后用木锉或角磨机等进一步打磨，内部镂空处可以借助电钻打孔。雕刻一般按由外至内、由浅入深的步骤逐步推进，内部孔洞最后处理。



③ 根据设计的造型进一步雕刻。雕刻过程中需不断调整比例，控制材料与形体的结合，通过不同方向的形态变化把握与整体的关系。造型确定后再用木锉或铁锉打磨细节。



④ 雕刻完成后，先后用180~2000号的砂纸顺着木的纤维方向打磨，直至达到理想效果。打磨完成后，用抹布将木雕整体擦拭干净准备上蜡。上蜡时，用电吹风将天然蜂蜡加热后均匀涂在木雕上，最后用布把多余的蜡抹去。

▲ 安全提示：木雕工具较锋利，使用的过程中需小心操作，可佩戴劳保手套进行防护；制作过程中有较多木屑，可佩戴口罩及眼镜防止木屑进入口鼻眼。

关键词

雕刻 雕刻材料 地域特色

探索与发现

搜寻生活中具有地域特色的雕刻工艺品，观察并分析其材料及雕刻造型的特点。在观察和分析的基础上，构思一件雕刻作品。

创想与体验

找一块质地松软容易雕刻的木材，参考本课“范例与提示”步骤，结合自己喜欢的雕刻技法创作一件简易的雕刻作品。在创作中需考虑作品功能与材料、形式与风格之间的关系。在课堂上展示你的作品并讲解创作构思，请同学们对你的作品进行评议。

▲ 安全提示：木雕凿子、线锯、锉刀等工具具有一定的危险性，使用的过程中需小心操作，可佩戴劳保手套进行防护。

范例与提示

木勺雕刻制作步骤

需准备的材料与工具：一块软硬适宜的木料、木雕凿子（圆凿和平凿）、线锯、锉刀、砂纸（180~2000号）、铅笔、斧头、小刀、挖勺刀、天然蜂蜡等。



① 先用铅笔在木块上将勺子的形状画出来。



② 用斧头沿着画好的线劈出勺子的大体轮廓。



③ 用小刀对劈好的木材继续进行修整，修出勺子外形。



④ 用挖勺刀挖出凹陷状，注意别挖得太深。



⑤ 勺子雕刻好后，用砂纸打磨勺子的表面，先用最粗糙的砂纸打磨，然后换成较细的砂纸打磨，直到将勺子打磨得非常光滑。



⑥ 勺子雕刻好后，用天然蜂蜡加热后均匀涂抹在木雕上，最后用布把多余的蜡抹去就可以了。

第五课 | 精美绝伦的刺绣

刺绣又名针绣、扎花、绣花，是一种以针穿引彩线在织物上运针刺缀，以绣迹构成图案或文字的工艺。中国是最早生产纺织品的国家，创造出了辉煌灿烂的服饰文化。伴随着纺织和服饰文化发展出来的刺绣，是中国优秀的民族传统手工技艺之一，至今已有二三千年的历史，是世界服饰文化宝库中的重要组成部分。



▲ 潘龙飞凤纹绣浅黄绢面衾（局部）[战国] 刺绣
荆州博物馆



▲ 忍冬联珠龟背刺绣花边（局部）[北魏] 刺绣
敦煌文物研究所



▲ 刺绣梅竹山禽图（局部）[明] 刺绣
台北故宫博物院



▲ 顾绣西湖图册之一 [清] 26.3cm×24.1cm 刺绣
台北故宫博物院



▲ 新疆出土的观音菩萨麻绢刺绣（局部）[五代]
23cm×11cm 刺绣 俄罗斯圣彼得堡冬宫博物馆



▲ 红色纱地满绣回纹平金云龙袷褂 [清] 身长107cm，
两袖通长117cm，袖口宽18cm，下摆宽96cm，左右开
裾长45cm，后开裾长50cm 刺绣 故宫博物院

史载黄帝时代的人就有将颜色涂在身上的行为，称“彰身”，再进一步将图案刺在身上，称“文身”，后来就画在衣服上，再发展成绣在服装上。据《尚书》记载，远在四千多年前，就有以日、月、星辰、山龙、华虫等花纹划分的十二章服制度。至周代，有“绣绩共职”的记载。楚国地区出土的战国、两汉时期的刺绣，构图紧密，针法整齐，线条极为流畅，显现出很高的刺绣水平，在技法上用的都是“辫子绣针法”，也称“辫子绣”“锁绣”。甘肃敦煌及新疆地区出土的东晋到北朝的丝织物，所见残片织品整幅用的都是细密的锁绣，这是满地绣的特色。唐宋刺绣，技法沿袭汉代锁绣，但针法已开始转变，以平绣为主，并采用多种不同的针法、多种色线，设色丰富，施针匀细。唐代刺绣一般用作服饰用品，还用于佛经和佛像，为宗教服务。宋代是中国手工刺绣臻至高峰的时期，除实用品外，更多地运用于绣画，将书画带入手工刺绣之中，形成独特的观赏性绣作。明清时宫廷绣工阵容强大，民间刺绣也得到长足的发展，地方性绣派兴起，各有特色，形成争奇斗艳的局面。



▲ 刺绣秋葵蛱蝶图 [明] 22.5cm×25.2cm 刺绣
台北故宫博物院



▲ 顾绣韩希孟刺绣花鸟册 [明] 25.2cm×23.7cm
刺绣 辽宁省博物馆



▲ 黎族刺绣龙被 [清] 180 cm × 45 cm 刺绣
中央民族学院民族研究所文物室

在民间，刺绣所采用的主要是一些寓意吉祥的图案，人们喜用比拟、双关、谐音等手法来表现对美好生活的向往，如龙、凤、吉祥、如意、福、禄、寿、喜等。民间刺绣工艺的用途包括生活服饰、表演服饰、家纺软装等日用品及屏风、壁挂等陈设品。刺绣分布地域广泛，各个国家、地区、民族的人们通过长期的积累和发展，形成了各自的技术特点与美术风格。中国自明朝时便产生了享誉世界的“四大名绣”：苏绣、湘绣、粤绣和蜀绣。除四大名绣之外，还有京绣、鲁绣、汴绣、瓯绣、杭绣、汉绣、闽绣等地方名绣。各地少数民族也都有自己的民族刺绣。



▲ 湖北民间传统刺绣 刺绣



▲ 鲁绣荷花鸳鸯图轴（局部） [明] 135.5 cm × 53.7 cm 刺绣
故宫博物院



▲ 苏绣：少女图 81 cm×50 cm 刺绣 杨守玉



▲ 苏绣：冬月季 80 cm×50 cm 刺绣 朱寿珍

地域风采

苏绣指以江苏苏州为中心地区的刺绣，其发源地在苏州吴县（现苏州市吴中区）一带，现已遍行无锡、常州等地。苏绣以精细素雅著称，具有图案秀丽、构思巧妙、绣工细致、针法活泼、色彩清雅的独特风格。绣技具有“齐、细、密、和、光、顺、匀”的特点。“齐”指图案边缘齐整；“细”指用针细巧，绣线精细；“密”指线条排列紧凑，不露针迹；“和”指设色适宜；“光”指光彩夺目，色泽鲜明；“顺”指丝理圆转自如；“匀”指线条粗细均匀，疏密一致。



▲ 苏绣：凝视 40 cm×46 cm 刺绣 任瞿闲



▲ 湘绣：座屏虎头 刺绣 邵春林，刘爱云等



▲ 湘绣：芦雁图 [清] 刺绣



▲ 湘绣：竹林 60 cm×60 cm 刺绣 邬建美 中国工艺美术馆

湘绣是以湖南长沙为中心，带有鲜明湘文化特色的刺绣。湘绣是在吸收苏绣和“广绣”优点的基础上发展而来的。湘绣主要用纯丝、硬缎、软缎、透明纱和各种颜色的丝线、绒线进行绣制，其特点是构图严谨，色彩鲜明，针法丰富。湘绣的图案借鉴了中国画的长处，所绣内容多为山水、人物、走兽等，尤其是湘绣的狮、虎题材，形象逼真，栩栩如生。

粤绣是广东刺绣艺术的总称，亦称广绣。以潮州为代表的潮绣是粤绣的重要代表之一。早在明代，粤绣已闻名全国；至清代，粤绣得到了很大发展。粤绣构图饱满，繁而不乱，色彩富丽夺目，针步均匀，针法多变，纹理分明，常以龙凤、百鸟、岭南瓜果、花卉等为题材，所塑造的物象形神兼备、惟妙惟肖，充分体现了粤绣的地方风格和艺术特色。



▲ 粤绣：白缎地广绣三阳开泰挂屏心 [清] 67 cm × 52 cm
刺绣 故宫博物院



▲ 潮绣：凤穿牡丹 刺绣 康惠芳

▼ 粤绣：花鸟图（局部） [清] 刺绣





▲ 蜀绣：春风 95 cm × 70 cm 刺绣 郝淑萍

蜀绣主要是指以四川成都为中心的川西平原一带的刺绣。蜀绣是中国刺绣历史颇长的绣种之一，最早见于西汉的记载中，当时的工艺已相当成熟。蜀绣以软缎和彩丝为主要原料，针法达100多种，充分发挥了手绣的优点，具有浓厚的地方风格。蜀绣题材大多为花鸟、走兽、虫鱼和人物等，题材多吉庆寓意，极具民间色彩。



▲ 蜀绣：晨露（局部） 62 cm × 62 cm 刺绣 郝淑萍



◀ 蜀绣：天蓝缎地方戏曲故事屏四幅 [清] 刺绣 四川博物馆

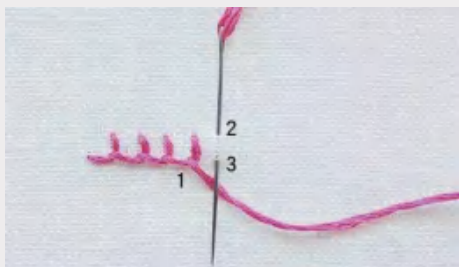


▲ 蜀绣：白缎地花卉纹枕顶 [清] 刺绣 四川博物馆

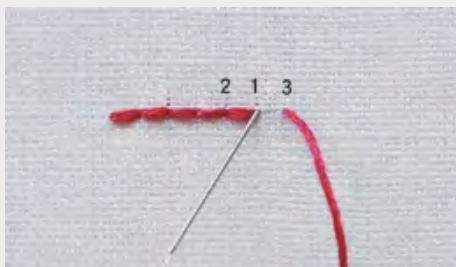
范例与提示

刺绣的针法多种多样，且各有特色，不同针法能表现出不同特征的图案及肌理，巧妙地运用不同的针法组合，可绣出精致的刺绣作品。按下面的范例练习不同的刺绣针法，感受针法特点的同时，思考它们的适用图案，还可以尝试创造一些新针法。

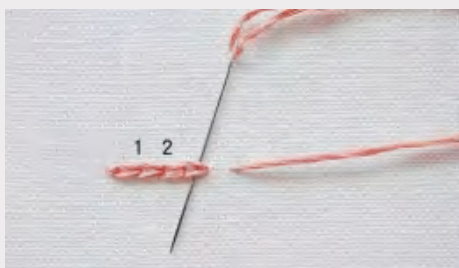
需准备的材料与工具：绣花针、绣线、绣绷、小剪刀。



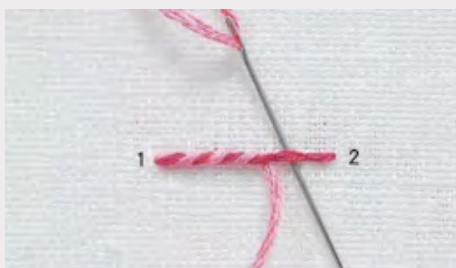
▲ 卷线绣



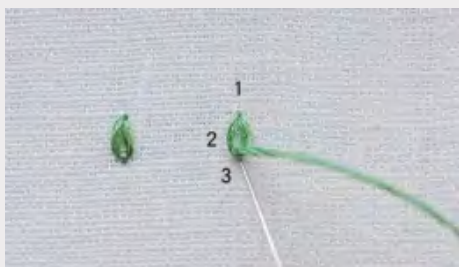
▲ 扣眼绣



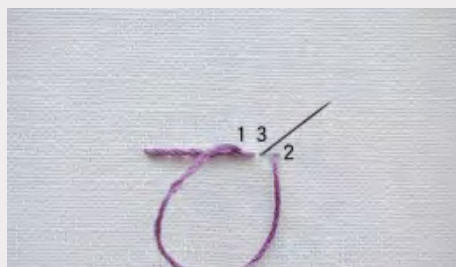
▲ 锁链绣



▲ 绕线回针绣



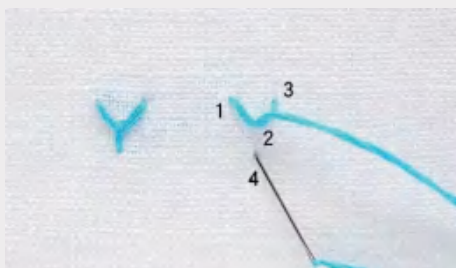
▲ 菊叶绣



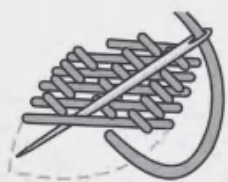
▲ 轮廓绣



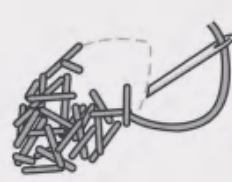
▲ 花蕊绣



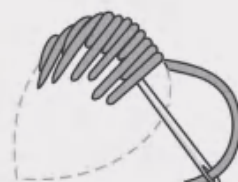
▲ 飞针绣、苍蝇绣



▲ 线形密绣



▲ 乱针绣



▲ 长短针绣



▲ 平绣针法：叶子的绣制过程

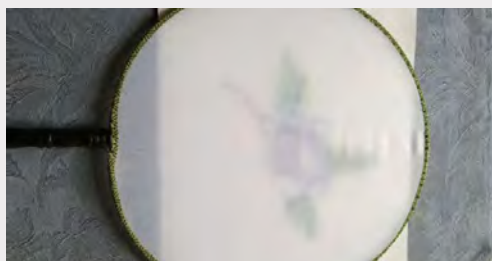
▲ 安全提示：制作时要注意安全，正确选择并按规范使用工具。

● 蓝莓图案刺绣团扇制作步骤

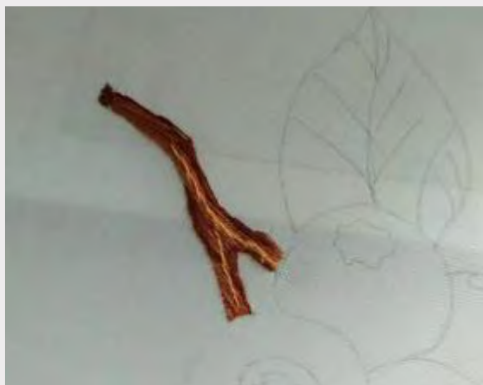
需准备的材料与工具：绢质团扇、彩色线、绣花针、剪刀、铅笔。



① 构思并在纸上绘制绣花图，图案大小要和团扇大小适宜。



② 用铅笔把图案描到团扇中间。



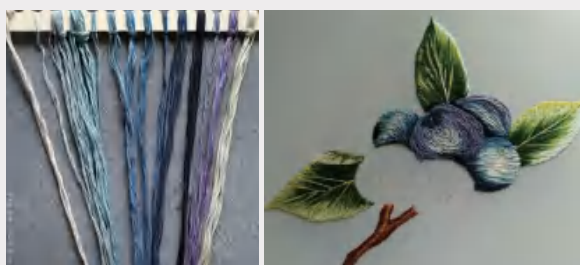
③ 从蓝莓枝开始绣制，需要用到三个颜色的线，两边用颜色深一点的线，中间用浅色线，按照生长的方向用平针绣。



④ 要事先把线按照颜色的深浅排列好，使用平套针，由边向里绣，最后绣茎，注意颜色的过渡要自然。



⑤ 三片叶子绣完的效果图。



⑥ 准备好蓝莓果需要的色线，用乱针绣针法，先绣压在最下面的蓝莓果暗面，再绣蓝莓果高光部分。



⑦ 蓝莓图案刺绣团扇制作完成。

◆ 关键词

刺绣 针法 中国四大名绣

👁️ 探索与发现

找一些有手工刺绣的服装或家居软装，观察并分析这些刺绣的针法。试着挑选喜欢的针法进行刺绣练习。

🏠 创想与体验

准备一个空白绢质团扇，根据团扇形状及大小，设计并绘制你喜欢的刺绣图案，然后按设计方案准备相应颜色的绣线，用适合的针法绣制一件团扇作品。

▲ 安全提示：制作时要注意安全，正确选择并按规范使用工具。

木版年画是中国传统文化的一部分，是一种历史悠久的民间工艺，与春联一样，都起源于“门神画”。木版年画自古就具有寓意吉祥的作用，每值岁末，家家户户张贴年画和对联等，以增添节日喜庆气氛。因木版年画是过农历新年时张贴，故称“年画”。传统木版年画按制作手法大致可分为木版套色、半印半绘等。

关于木版年画的记载最早可以追溯到汉代。唐代雕版印刷兴起，为木版年画的流行提供了技术条件。木版年画正式形成于宋代，当时繁荣的商业和日渐成熟的雕版印刷术为年画的发展提供了良好的社会条件。明代后叶以后，雕版印刷中的彩色套印技术日趋成熟，使木版年画得到飞速的发展。木版年画在清代进入鼎盛期，清朝年画题材众多，因受到西方绘画风格的影响，在表现形式上体现出新的特点。



▲ 凤翔木版年画：秦琼（左图）、敬德（右图） [明]
60 cm × 110 cm 木版年画 世兴画局 陕西省艺术馆



▲ 木版画：隋朝窈窕呈倾国之芳容 [宋]
57 cm × 32.5 cm 木版年画 俄罗斯圣彼得堡冬宫博物馆

▼ 杨柳青木版年画：浴婴图 [清] 60 cm × 110 cm 木版年画 天津博物馆



樓鶴黃



木版年画流行十分广泛，有较多的产地。各地区木版年画在题材内容、刻印技术、艺术风格等方面都具有鲜明的地域特色。苏州桃花坞、天津杨柳青、山东潍坊杨家埠、四川绵竹是我国著名的四大民间木刻年画，被誉为中国年画四大产地。

◀ 桃花坞木版年画：黄鹤楼 [清] 24 cm × 30 cm
木版年画 苏州桃花坞木刻年画博物馆

地域风采

苏州桃花坞木版年画源于宋代的雕版印刷工艺，到明代发展成为民间艺术流派，清代雍正、乾隆年间达到鼎盛，产生了“姑苏版”中一批最优秀的作品。文人参与的“姑苏版”，在画面构图及笔法运用等方面都带着浓厚的宋代以来的院体画、风俗画的特征。在形式上也延续了传统绘画的中堂、对屏和册页的形式。桃花坞木版年画多采用墨版套印和敷彩相结合的方式，以敷彩为多，分为平涂与晕彩两种。桃花坞木版年画构图丰富、精致典雅、文质古朴。



▲ 桃花坞木版年画：一团和气 [清] 30 cm × 30 cm
木版年画 苏州桃花坞木刻年画社



▲ 桃花坞木版年画：姑苏阊门图 [清] 108.6 cm × 55.9 cm
木版年画 日本王舍城美术宝物馆

天津杨柳青木版年画始于明代崇祯年间，风行于清代雍正、乾隆、光绪年间。杨柳青木版年画与苏州桃花坞木版年画并称“南桃北柳”。杨柳青木版年画内容多取材于神话故事、历史典故、传统戏曲、胖娃娃、仕女、吉祥富贵图样等。在艺术风格上，杨柳青木版年画既继承宋、元绘画传统，又吸收了明代木刻版画的技巧，采用木版套印和手工彩绘相结合的手法，使其既有版画的韵味，又有绘画的笔触和肌理。杨柳青木版年画构图丰满、刻工精美、线条工整、笔法细腻、色彩鲜艳。



▲ 杨柳青木版年画：鱼龙变化 [清] 62 cm × 106 cm 木版年画 天津杨柳青博物馆



► 杨柳青木版年画：福善吉庆 [清] 61 cm × 190 cm 木版年画 天津杨柳青博物馆



▲ 杨柳青木版年画：琴棋书画 [清] 59 cm × 180.2 cm 木版年画 齐健隆老店 天津博物馆



▲ 劳动得鱼 33 cm × 45 cm 木版年画 隋成林 山东潍坊杨家埠木版年画研究所

山东潍坊杨家埠木版年画兴起于明代，发展初期受到杨柳青木版年画的影响，清代达到鼎盛。杨家埠木版年画主要为广大农民而创作和使用，题材主要有神话传说、民间故事、小说戏文，又有避邪纳福、祥禽瑞兽、风景花卉，还有时事幽默、风俗民情、百戏娱乐等。杨家埠木版年画画面构图完整、饱满、匀称，造型夸张、简练、粗犷，色彩鲜艳、强烈，重用原色，乡土气息浓厚。制作上以木版套色为主，便于大量印制，同时也呈现出别具特色的乡村风貌。



▲ 杨家埠木版年画：神荼（右图）、郁垒（左图） [明] 69 cm × 46 cm 木版年画 山东潍坊杨家埠木版年画研究所



▲ 绵竹木版年画：按剑 52 cm × 34 cm 木版年画
李芳福 绵竹年画博物馆

四川绵竹盛产造纸的上好材料绵竹，从而为木版年画生产提供了便利条件。成都自唐代以来便是国内雕版印刷的中心，绵竹受其影响，相传在宋代已有木版年画生产。清代乾隆、嘉庆年间，绵竹木版年画制作已十分成熟。四川绵竹年画以雕版技术精湛、艺术情调高雅著称。其形式多样，有门画、斗方、画条等种类。造型质朴简练，填色鲜艳悦目。绵竹木版年画的特点之一是绘画性强。在制作过程中，首先刻成线版，印制出线稿后，全部手工彩绘，与其他色版套印年画有明显的区别。绵竹木版年画的用色大多属于单色和间色，较少使用大面积的原色，所以形成鲜艳明快、对比和谐的色彩效果。



▲ 绵竹木版年画木版原版及拓片：赵公镇宅 [清]
158 cm × 78 cm 木版年画原版及拓片 云鹤斋
绵竹年画博物馆



▲ 绵竹木版年画：赵公镇宅 [清] 158 cm × 78 cm 木版年画
云鹤斋 绵竹年画博物馆

范例与提示

木版年画的制作步骤通常包括构图设计、刻板、印刷（先印墨线版，后印套色版或手工敷彩）三个步骤。下面带领大家使用常见的木刻版画工具制作木版年画。

● 木版年画制作步骤

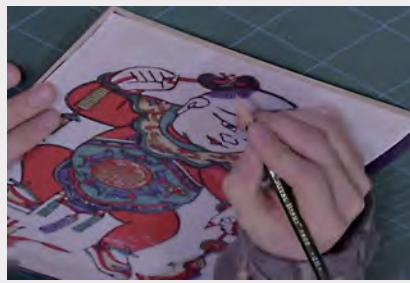
需准备的材料与工具：木刻板，宣纸，复写纸，蜡，电熨斗，版画油墨、墨汁，国画颜料或水彩颜料，木版刻刀一套（包括平口刀、圆口刀、斜口刀、尖口刀），滚轮等印画工具，铅笔、毛笔、水彩笔等绘制工具。



① 借鉴传统木版年画的风格与图形元素构思并绘制画稿。



② 将复写纸铺到空白木刻板上，准备将线稿及分色稿复制到木刻板上。



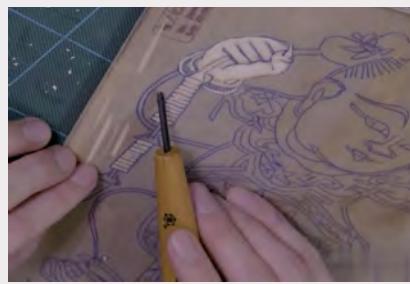
③ 用铅笔描临画稿，将线稿及分色稿图形分别画到不同的木刻板上。



④ 线稿在木刻板上初步呈现。



⑤ 使用电熨斗将蜡均匀熔渗进木刻板中。熨蜡，可以使木刻板变脆，比较好刻制。



⑥ 按照先刻内部图形再刻背景，先局部再整体的顺序进行刻制。小面积空白处刻得稍浅，大面积空白处刻得稍深。刻线条边缘时要细心，防止刻坏。



⑦ 线稿刻制完成。



⑧ 分别刻出线稿及分色稿。



⑨ 准备好版画油墨，准备印制。



⑩ 调好所需的颜色。



⑪ 用滚轮均匀打墨后对线版进行上色。上色后可以对图形进行细微调整。



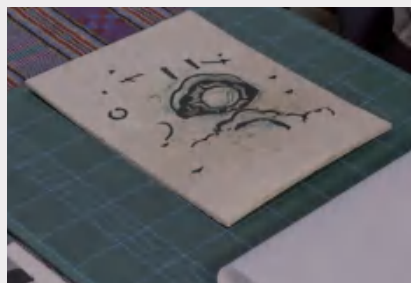
⑫ 用滚轮为分色版上色。



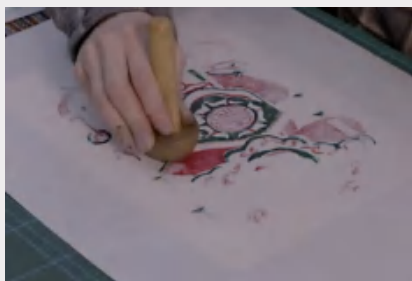
⑬ 用滚轮为分色版上色。



⑭ 线版及分色版上色完毕。



⑮ 利用切割板定位，以保证三个版印制时不错位。



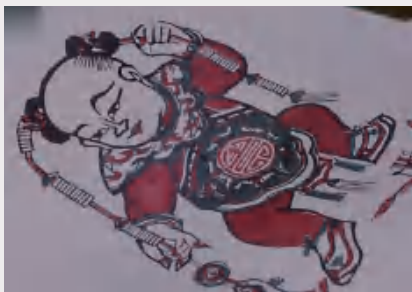
⑯ 套色印制时，要保证纸张不跑位，用力不能太大，防止纸张破损。按先浅色版后深色版的顺序印制。



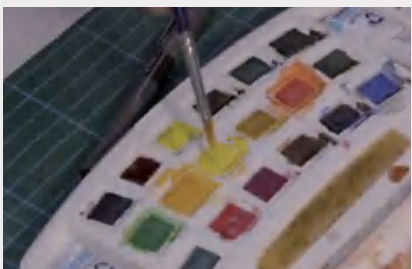
⑰ 准备印制黑色线版。



⑱ 印制时按从上到下、从左到右的顺序，防止错位。



⑲ 套色印制完成。



⑳ 调制需要补充上色的水彩颜色。



㉑ 等油墨干后，用水彩颜料进行补充染色敷彩。



㉒ 刘海戏金蟾制作完成。

▲ 安全提示：制作时要注意安全，正确选择并按规范使用工具。

范例与提示

● 佛山冯氏木版年画衍生品设计制作步骤



① 参考自己喜欢的年画，构思并绘制草图。



▲ 佛山年画 木版年画 冯炳棠

佛山木版年画是我国华南地区著名的民间年画，因在广东佛山生产而得名。2006年5月，佛山木版年画被列入首批国家级非物质文化遗产项目。佛山木版年画在色彩上大面积使用红丹、绿、黄、黑等大色块套印，线条粗犷简练，刚劲有力，富于装饰性，人物服饰上的花纹用线条流畅的写金描银渲染，俗称“写花”，极富民间画的韵味，成为佛山木版年画的显著特征。



② 根据草图绘制正稿。



③ 将绘制好的正稿扫描成电子文件，通过转印或打印的方式，将年画运用到文化衫、红包、笔记本、鞋子等物品上。

◆ 关键词

年画 木版

🔍 探索与发现

逢年过节时，请留意你生活的地方有哪些别具特色的节日风俗，与节日相关的工艺品有哪些鲜明的地域风格特点。试着分析并提炼出你喜欢的本土节日中特色的工艺品的色彩、符号、图案等要素，用纸和笔画下来。

🏠 创想与体验

根据你喜爱的年画风格，用木版年画或其他你喜欢的绘制技法，创作一幅年画，并将所绘制的年画图案设计成红包、贺卡、日历封面、电脑或手机壁纸，或是直接把它印制在手提袋、文化衫、杯子、手机套等用品上。

▲ 安全提示：制作时要注意安全，正确选择并按规范使用工具。


 单元学业质量测评

课	评价内容	评价等级
第四课	我国几个有代表性地域雕刻工艺的特点、材料与基本制作流程。	水平1: 了解我国几个有代表性地域雕刻工艺的基本艺术特点, 能够从材料与审美方面评价某一地域工艺的特点, 形成对雕刻工艺的爱好和兴趣。
		水平2: 能够分辨不同地域雕刻工艺的风格, 基本掌握雕刻工艺的工具与材料, 能运用所学的雕刻技法, 创作一件完整的雕刻作品。
		水平3: 能够赏析不同地域的雕刻工艺艺术风格及特点, 能灵活运用身边的材料和工具, 创作一件将雕刻工艺与现代生活紧密结合的作品。
第五课	我国几个有代表性地域刺绣工艺的特点、材料与基本制作流程。	水平1: 了解我国几个有代表性地域刺绣工艺的基本艺术特点, 能够从材料与审美方面评价某一地域工艺的特点, 形成对刺绣工艺的爱好和兴趣。
		水平2: 能够分辨不同地域刺绣工艺的风格, 基本掌握刺绣工艺的工具与材料, 能运用所学的刺绣技法, 创作一件完整的刺绣作品。
		水平3: 能够赏析不同地域的雕刻工艺艺术风格及特点, 能灵活运用身边的材料和工具, 创作一件将刺绣工艺与现代生活紧密结合的作品。
第六课	我国几个有代表性地域木版年画工艺的特点、材料与基本制作流程。	水平1: 了解我国几个有代表性地域木版年画工艺的基本艺术特点, 能够从材料与审美方面评价某一地域工艺的特点, 形成对木版年画工艺的爱好和兴趣。
		水平2: 能够分辨不同地域木版年画工艺的风格, 基本掌握木版年画工艺的工具与材料, 能运用所学的木版年画技法, 创作一件完整的木版年画作品。
		水平3: 能够赏析不同地域的木版年画工艺艺术风格及特点, 能灵活运用身边的材料和工具, 创作一件将木版年画工艺与现代生活紧密结合的作品。
学习体会		

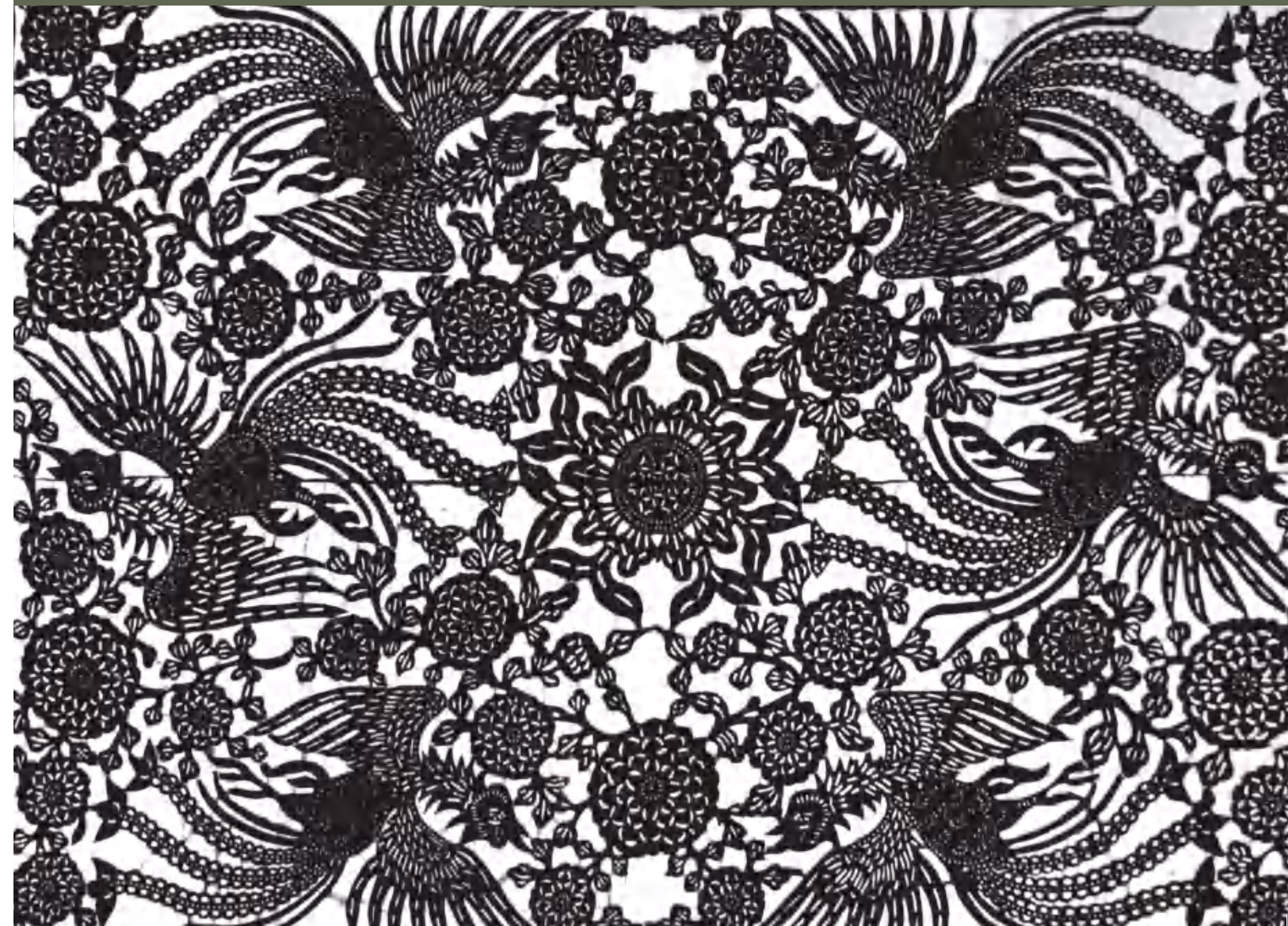
第三单元



用传统手工艺美化生活

传统手工艺伴随着人类的诞生而出现，从古至今，它都与人们的生活息息相关。传统手工艺源于生活，却又创造出高于生活的价值。它们是人类集体智慧的结晶，充分地体现了人类的创造性和艺术性。本单元将通过学习传统印染、手工编织和剪纸，让同学们领悟这些传统手工艺在材料与技术、内容与形式等方面的魅力，学会用传统手工艺制作的方法解决生活和学习中的问题，同时鼓励同学们大胆思考和尝试，让传统手工艺更好地融入现代生活，使传统手工艺获得新的生命。

▼戏曲牡丹纹蓝印花布被面（局部） 刘贡鑫



传统印染是利用天然染料对棉、麻、丝等布料进行染色、印花等处理的加工方式。我国传统印染工艺历史源远流长，历经各朝代发展及不同地域人民的聪明才智，不断改进，逐渐达到了较高的工艺与艺术水平。我国传统印染用的染料，大都取自天然矿物或植物。古代印染的原色有青、赤、黄、白、黑，称为“五色”，通过混合原色可以得到丰富的间色。青色染料主要是从蓝草中提取靛蓝。赤色最初用的是赤铁矿粉末，后来用朱砂，周代开始使用茜草，以明矾为媒染剂染出红色。黄色早期主要用栀子，南北朝以后，又有地黄、槐树花、黄檗、姜黄、柘黄等。白色可以用天然矿物绢云母涂染，但主要是通过漂白的办法取得。古代黑色染料主要从栝实、橡实、五倍子、柿叶、冬青叶、栗壳、莲子壳、鼠尾叶、乌柏叶等植物提取。染黑方法自周朝开始采用，直至近代，才为硫化黑等染料所代替。五色经过套染就可以得到不同的间色。



▲ 马王堆一号汉墓出土的印花敷彩丝绵袍 [西汉] 衣长132 cm，通袖长228 cm，袖口宽28 cm，腰宽54 cm 湖南省博物馆



▲ 马王堆一号汉墓出土的直裾素纱禅衣 [汉] 衣长132 cm，通袖长181.5 cm，重49 g 湖南省博物馆



▲ 植物制成的天然染料





▲ 岭南地区古老的手工染整：香云纱染整技艺制作现场



▲ 纺织画像石拓片 [汉] 99 cm×234 cm 中国国家博物馆

▼ 展现唐代印染工艺的古代绘画：捣练图（宋摹） [唐]张萱 37.1 cm×145 cm 绢本 美国波士顿美术馆



中国印染最早可以追溯到新石器时期，那时的人们已经掌握用赤铁矿粉末将麻布染成红色的工艺。商周时期，染色技术不断提高，宫廷手工染坊设有专职的官吏管理染色生产，染出的颜色也不断增加。到汉代之后，染色技术达到新的高度，花色的织物从画花、绣花、提花到手工印花，逐渐发展。在1834年法国的佩罗印花机发明以前，我国一直拥有世界上最发达的手工印染技术。

传统印染工艺主要是靠手工操作，劳动强度大，同时还存在颜色、样式单调等缺点，在现代的商业市场中相对落后。但传统印染的原材料取材于自然，具有清新、淳朴、自然的特点。此外，传统印染是对传统技艺、民族特色、地域文化的传承，在艺术价值、审美价值等方面有现代印染技术所无法比拟的优势。

蜡染，是我国少数民族民间古老的传统纺织印染手工艺，古称“蜡缬”，与夹缬（镂空印花）、绞缬（扎染）并称为我国古代三大印花技艺。

贵州、云南的苗族与布依族等民族擅长蜡染。蜡染是利用蜡的防水、热熔冷凝、黏附性好等特性，使之熔附在织物表面，以便在染色时使织物图案部分获得防染的效果而显出纹样。蜡的比例一般为蜂蜡、石蜡各一半。石蜡裂纹多，蜂蜡裂纹少，冰裂纹则是蜡染艺术所特有的肌理效果。蜡染染出的布料色调素雅，风格独特，图案丰富，所制作出来的服饰朴实大方，富有民族特色。



▲ 蜡染：用蜡刀进行封蜡



▲ 蜡染：把热蜡放进蜡刀里，然后用蜡刀开始造型



▲ 家庭小缸制靛

一般采用1米高的杉木染缸或大塑料桶，每缸七八千克的蓝草生叶，加水后浸泡数天，使蓝草内的水溶性靛蓝素融于水中。



▲ 布料入缸染制



▲ 大塘制靛

用这种制靛方法制作出来的蓝靛产量较高、质量稳定，主要作为商品出售。



▲ 蜡染女服



▲ 彩绣蜡染女服



▲ 贵州安顺蜡染画：青花瓷——平安富贵 蜡染 洪福远



▲ 贵州安顺蜡染画：金鸡闹新年 蜡染



▲ 镂空版刻制

传统镂空印花有两种印染方式：夹缬和镂空版印花。

夹缬是用两块大小相同的木版雕刻出对称图案的刻板作为镂空版。将白布夹持于镂空版之间加以紧固，并将夹紧白布的刻板浸入染缸，刻板上留有让染料流入的沟槽，让布料染色。夹缬主要是利用织物被夹固以后，染液难以渗入的特点而产生花纹，夹缬刻板中镂空的部分染色，被夹紧的部分则保留本色，所染的图案为对称花纹。

镂空版印花是在防水纸版（油纸）、金属、木版上雕出镂空花样作为镂空印花版。镂空版印花有两种印花方式：一种是将刻好的镂空花版铺在白布上，用刮浆板把用黄豆粉和石灰粉调成的糊状防染剂刮入花纹镂空处，漏印在白布上，等浆料干透，在靛蓝染料中浸染数遍，晾干后刮去防染浆层，呈现蓝白相间的花纹；另一种方法是将镂空花版铺在白布上，直接用色浆在镂空部位进行印花，制作过程中布料无须放进染缸。



▲ 夹缬版刻制



▲ 夹缬版：西厢记·白马解围

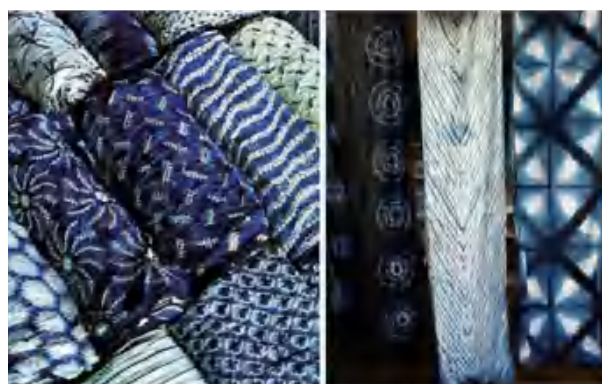


◀ 镂空印花包



▲ 镂空印花包

扎染是指对织物在染前进行缝、绑扎、绞结等一系列防染处理，以便在染色过程中使织物的防染部分出现纹样。目前，扎染一般使用直接染料高温煮染的方法。扎染的魅力在于织物在扎缝、绞结、染色处理后所出现的特有肌理，有较强的视觉冲击力。扎染的偶然性以及不可完全复制等特点，使其艺术生命力持久不断。



▲ 扎染花布



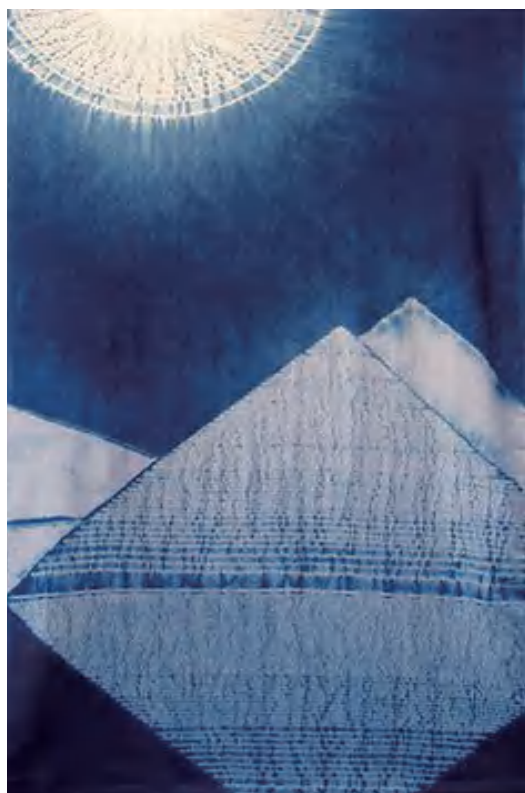
▲ 扎染花布



▲ 扎染扎布方式



▲ 湖南扎染门帘



▲ 扎染花布



▲ 扎染拆线

范例与提示

● 扎染步骤

需准备的材料与工具：棉布或丝、麻、毛等天然布料、针、线、豆子、蓝靛泥、还原剂、筷子、助染剂、染盆、加热炉、电熨斗、搅拌棍、水桶、胶手套、剪刀等。



① 准备好棉布或丝、麻、毛等天然布料，按所需的大小裁剪好。对角线折叠，注意对齐。



② 将折好的布再一次对折。



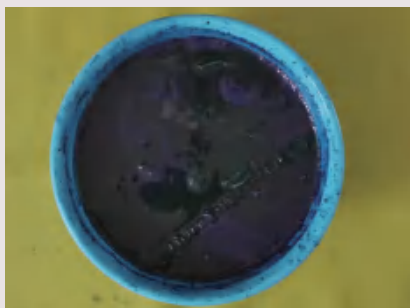
③ 再次对角折布。



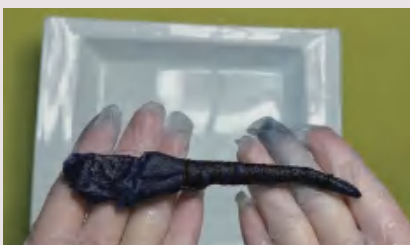
④ 再将布短的一边折向长的一边，对齐两个边。



⑤ 将折好的布缠绕捆绑。



⑥ 放入调好的蓝靛染料中浸染（蓝靛染料全程使用冷水，无需加热）。



⑦ 染好后放通风处，等布从绿色彻底变成蓝色后，用水洗涤。



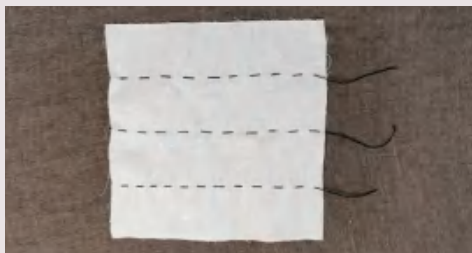
⑧ 将扎染的折痕在潮湿状态下用电熨斗熨平。



▲ 染布的最终效果图

● 四种常用的扎法及染色后的效果

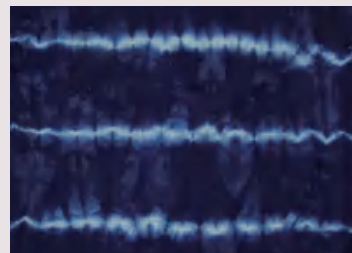
平针缝法：



① 针一上一下沿着一条线平顺地缝制。



② 将缝线抽紧固定好。



③ 平针缝法染色后的效果。

打结扎法：



① 将一块方布抽起四个角打结。



② 四角打结后中间位置也可以缠绕一些线绳，使染出的肌理更丰富。



③ 四角打结及中间缠绕线染色后的效果。

包物扎法：



① 准备好红小豆和线绳等材料。



② 将红小豆包裹在布内用线绳系紧。

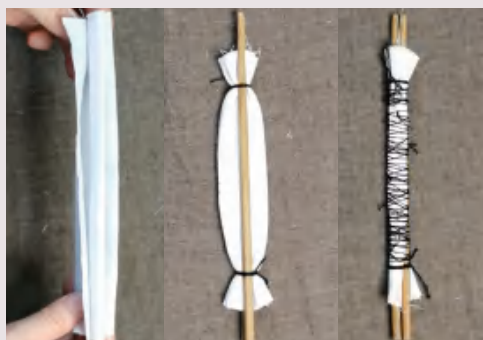


③ 包物扎染后的效果。

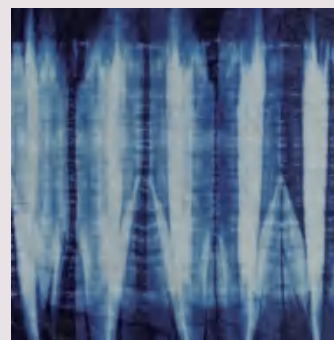
筷子夹结法：



① 准备一对筷子、线绳等材料。



② 将布叠成长条状，将叠好的布用两根筷子夹住后，用线绳捆扎。



③ 筷子夹结法扎染后的效果。

▲ 安全提示：制作时要注意安全，正确选择并按规范使用工具。

范例与提示

● 扎染袜子的制作步骤

需准备的材料与工具：纯棉袜一对、玻璃珠、橡皮筋、针线、蓝靛泥、还原剂、助染剂、搅拌棍、染盆、胶手套等。



① 准备好纯棉白袜子、玻璃珠、橡皮筋等材料。



② 将玻璃珠放入袜子中，用橡皮筋扎好。



③ 根据构思包扎好玻璃珠。



④ 用平针缝法在袜口缝线，并拉紧线。



⑤ 将包扎好的袜子放入调制好的蓝靛染料中浸染。染好后放通风处，等袜子彻底变成蓝色后，用水洗涤。



⑥ 拆开缝线和橡皮筋，取出玻璃珠，完成染制。

理解与思考

传统手工印染工艺是我国传统文化的重要组成部分，它有着独特的艺术魅力。但是随着新时代的到來，人们的生活节奏和生产方式都有了快速的变化。耗时耗力的传统手工印染工艺开始面临着如何生存并发扬光大的问题。你能提出一些让传统印染的生命力延续下去的好办法吗？



▲ 扎染时装

传统手工印染所用的布料一般为棉、麻等亲肤材质，染料也是天然材料，因此经传统手工印染的布料环保健康，带着手工的灵动和温暖。在商品工业化、同质化的现代社会中，利用现代设计的手法将传统手工印染的材料和视觉元素应用在商品设计中，能彰显独特的时尚个性。

关键词

传统手工印染 蜡染 镂空印花 扎染

探索与发现

搜集生活中的印染布料，看看它们是采用何种印染工艺制作而成的。尝试分析：化工染料与植物染料有哪些区别？现代印染工艺与传统印染工艺有哪些区别与联系？

创想与体验

用扎染的技法制作一块布料。设计布料图案时，需要结合布料的用途进行构思，可以借鉴经典作品的风格与形式。印染完后，将布料制作成生活中可以使用的物件。也可以选取一件白色纯棉或纯麻、真丝日用品，运用扎染工艺进行染色。在课堂上展示你的作品并讲解创作构思，请同学们对你的作品进行评议。

▲ 安全提示：制作时要注意安全，正确选择并按规范使用工具。

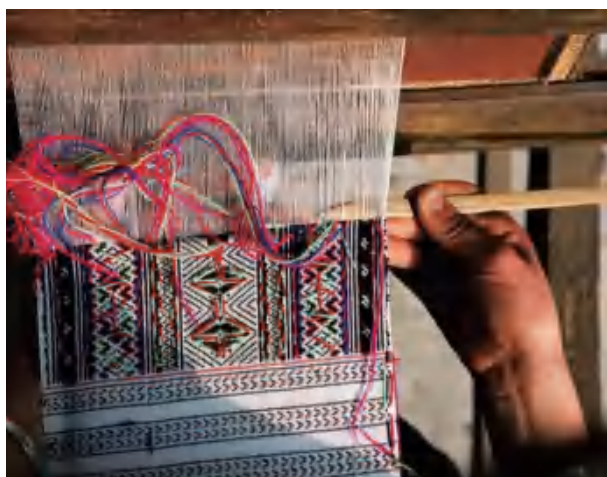
第八课 | 纵横经纬的编织工艺

编织是采用某种互相交错或勾连手段，将植物的枝条、叶、茎、藤、皮等加工后的条状物或者各种材质的线或绳，组织成各种制品的工艺。编织是人类古老的手工艺之一。在出土的新石器时期陶器中，已发现有篾席印模的纹样。河姆渡遗址出土了编织苇席。新石器时期晚期遗址出土的竹编已经相当精巧，其中大部分篾条经过刮磨加工，有“人”字形、“十”字形、菱形、梅花形等形状。器物的品种有篓、篮、箩、筐等。周代，以蒲草编织莞席已很普遍。汉代以蔺草编织为席。唐代，草席的生产已很普遍，福建、广东的藤编，河北沧州的柳编，山西蒲州的麦秸编等都是著名的手工艺品。其中广东藤编还有编织花卉、鱼虫、鸟禽等图案的帘幕。宋代，浙江东阳竹编的品种有龙灯、花灯、走马灯、香篮、花篮等，能编织字画、图案，工艺烦琐而精巧。至明、清两代，浙江、江苏、湖南、四川、福建、广东等地的草编、藤编、竹编等生产有了进一步发展，并在19世纪末开始出口。

编织工艺按原料可分为草编、竹编、藤编、棕编、柳编、麻编、线编等。现代编织工艺广泛应用在生活用品、家具用品、服饰、陈设装饰等制作中。不同材质运用不同编织手法制作出来的编织工艺品在质感、形态、色彩上各有千秋，但都呈现出天然、朴素、清新、简练的艺术特点。



▲ 麻编



▲ 手工织锦



▲ 竹编



▲ 柳编



▲ 藤编椅



▲ 柳编篮



▲ 竹编篮



▲ 棕编蓑衣



▲ 草编篮

棒针和钩针是毛线编织的主要工具，很多人都喜欢用其编织个性化的手工针织服饰和日常家居用品。使用各不相同的棒针和钩针编织技法所织出来的花纹与肌理都各有特色。

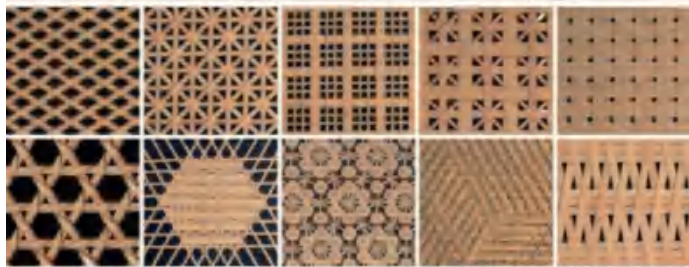


▲ 钩针编织



▲ 彩虹网 编织装置 [日本] 堀内纪子

虽然天然的编织原料多为纯色，但变化多样的编织技法，可以使编织品形成疏密不同、凹凸起伏、经纬交织、虚实相间的浮雕般的艺术效果，显现出典雅、朴素的独特韵味。



▲ 不同的竹编织手法编织出不同的肌理纹样

编织的基本技法包括编辫、平纹编织、花纹编织、绞编、勒编等。编辫是草编中的常用技法，不分经纬，将麦秸、玉米皮等原料边编边搓转，编成草辫，通常作为编织品的半成品原料。平纹编织是草编、柳编、藤编的常用技法，它以经纬为基础，按一定规律互相连续挑上、压下，构成花纹。花纹编织是在平纹编织的基础上衍生出的变化，编织出形态多样的花纹。绞编也是以经纬编压为主要特点的技法，先编排好经桩，经桩可以是绳、条子、竹杆等，然后以编条（柳、槐、篾）交叉上下穿行于经桩上下，循环绕行。勒编法以麻绳作经，以编条作纬，麻绳互相交错穿过柳条间，穿一次，绕扣勒紧。

范例与提示

编织工艺品中丰富多彩的图案大多是在编织过程中形成的。不同的编织技法能织出不同的肌理与图案。按下图的范例练习不同的编织技法，感受不同编织技法特点的同时，思考它们适用的物件，还可以尝试创造一些新的编织方法。



▲ 平纹编织（挑一压一编法）



▲ 平纹编织（“人”字纹编法）



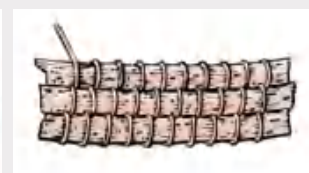
▲ 绞编



▲ 绞编



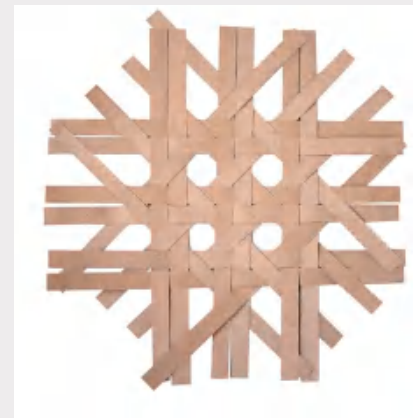
▲ 勒编



▲ 勒编



▲ 花纹编织（双重三角纹编法）



▲ 花纹编织（六角孔纹编法）

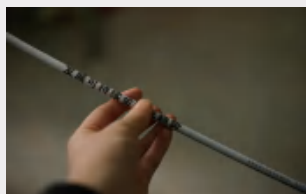
范例与提示

● 利用旧报纸编织纸篓的制作步骤

需准备的材料与工具：报纸、白乳胶、剪刀、小夹子、橡皮筋。



① 取几张报纸，将其裁成若干张长方形纸张。



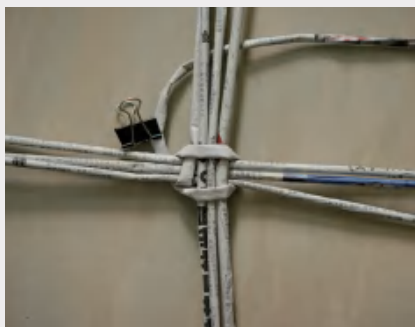
② 将长方形的报纸纸张搓成紧致的圆柱条，并用白乳胶粘紧收口处。



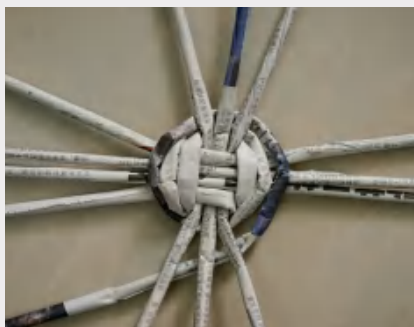
③ 取七条圆柱条，按照纵向三根，横向四根的方式排列作为纸篓的纬条。横向最上方圆柱条的一半折作纸篓的经条进行底部造型的编织。



④ 按照三压三挑的方式进行底部编织。



⑤ 当编条不够长时，取一条圆柱条进行接驳，接驳处用白乳胶黏合后，可用小夹子固定几分钟，使其粘紧。



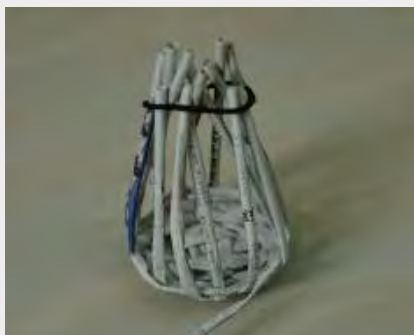
⑥ 将通过接驳延长的编条在底部按之前的三压三挑的方式进行编织三圈。



⑦ 将13条经条调整成均匀分布的放射状，然后按挑一压一的平纹编织技法进行编织。



⑧ 纸篓底部编织好后，按照构想的造型调整经条。



⑨ 利用橡皮筋辅助经条的造型塑造。



⑩ 继续按挑一压一的平纹编织技法进行篓身的编织。



⑪ 继续编织至所需的高度，编织的过程中要不断调整经纬条的排列，使织纹紧致，整齐。



⑫ 将经条适度剪短，向内或向外分别收入同经度的纬条中。



⑬ 纸篓纺织制作完成。

理解与思考

传统手工编织是一种就地取材、以手工生产为主的工艺，是一种把实用性和审美融为一体的技艺，有着独特的艺术魅力。请思考怎样将传统手工编织更好地融入现代生活中。



▲ 竹编椅

传统手工编织用品，充满手工的温存，个性独特。在传统手工编织的基础上，辅以现代设计，使它们的功能与用途更适应现代生活。

关键词

编织 编织材料 编织技法

探索与发现

看看你生活中常用的编织品有哪些，分析它们的材料特性和编织手法。你能想到用哪些不寻常的材料或技法进行编织吗？编织用品还能有哪些开创性的用途？

创想与体验

利用废旧纸张或其他比较容易找到的材料作为编织原料，编织一件生活中可以使用的编织用品。可将纸搓成条状作为编织材料，先从底部开始编构经纬骨架，再按平纹编织的技法，从下到上逐步编织成所设计的形状。

▲ 安全提示：制作时要注意安全，正确选择并按规范使用工具。

造纸术是中国四大发明之一，是中国古代劳动人民智慧的结晶，也是人类文明史上伟大的发明创造。剪纸是随着造纸术的普及后而产生的一种民艺形式，主要通过剪、刻手法进行镂空造型。由于纸张材料容易获得，因此成为便捷和极佳的工艺创作材料。随着造纸术的不断进步，纸种类越来越丰富多样，不同厚度、不同颜色、不同肌理、不同质感的纸张为剪纸艺术提供了广阔的表现空间。

中国民间剪纸历史源远流长，遍布大江南北，是民俗文化的重要组成部分。民间剪纸的用途非常广泛：窗花、墙花可分别张贴于门窗、墙壁上装饰居所；喜花、礼花用于婚嫁喜庆时装点室内陈设及各种物品；刺绣缣丝底样、蓝印花布的印版用于服饰的辅助制作。



▲ 秦始皇 11 cm×9 cm 彩色剪纸 王老赏 河北省张家口市蔚县



▲ 寿星 11 cm×16 cm 单色剪纸 祁秀梅
甘肃省庆阳市镇原县



▶ 凤仪亭 45 cm×45 cm 单色剪纸
江根和 广东省潮州市



▲ 剪花娘子 (局部) 132 cm × 128 cm 彩色剪纸 库淑兰 陕西省咸阳市旬邑县



▲ 黄土风情 彩色剪纸 李斌杰 山西省忻州市



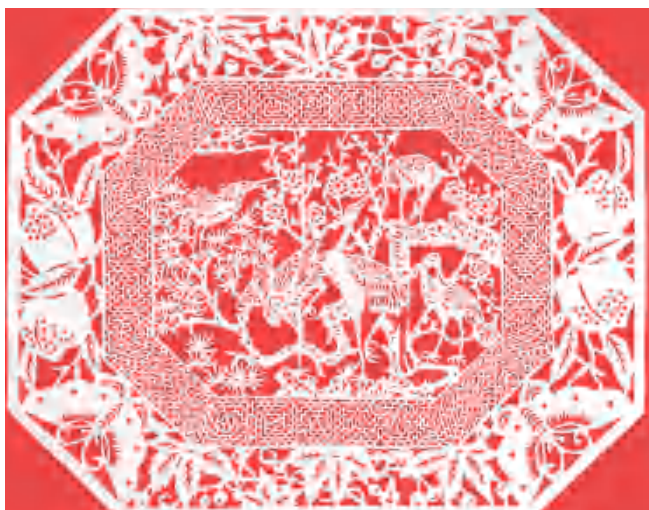
▲ 凤戏牡丹 46 cm × 25 cm 单色剪纸 祁秀梅 甘肃省庆阳市镇原县



▲ 吉祥草原 单色剪纸 段建珺 内蒙古自治区和林格尔县

中国民间剪纸的题材十分丰富，寓意很广，以纳吉、祝福、祈福为主旨。随着时代的变化，表现现代生活的题材也层出不穷。

从制作工艺来划分，剪纸可以分为剪纸、刻纸、折叠剪纸，表现手法主要有剪影、阴剪、阳剪、阴阳混剪四种。从色彩来划分，可以分为单色剪纸和彩色剪纸。单色剪纸是剪纸中最基本的形式，红色因在中国文化中有吉祥喜庆的象征而成为最常见的单色剪纸材料。随着剪纸表现形式的发展，彩色剪纸的形式和技法在逐渐增多，有在单色剪纸上进行染色、填色的，还有多层镂空套色、多色分色剪后拼贴、木刻印刷与镂刻结合等手法。



▲ 松鹤延年 13 cm × 16 cm 单色剪纸 林邦栋



▲ 蟹花 6 cm × 12 cm 单色剪纸 李香玉 广东省潮阳市



▲ 招财进宝窗花 [清] 18.5 cm × 13 cm 单色剪纸



▲ 庄户人家 单色剪纸 郭如林

范例与提示

中国民间剪纸是百姓生活中情感表达和美好愿望寄托的艺术形式。譬如：以蝙蝠代表福、鹿代表禄、象代表祥、鸡代表吉、牡丹象征富贵等。本范例中的石榴因其籽粒多且丰满，在中国民俗文化中被视为吉祥果，有团圆、团结、红火、多子多福、金玉满堂、繁荣昌盛等寓意。

你也可以构思并动手剪一幅有吉祥寓意的独幅剪纸作品，用来装饰教室或家居。

● 石榴花剪纸制作步骤

需准备的材料与工具：A4白纸一张、剪刀、铅笔、订书机。



▲ 石榴花剪纸成品 18 cm × 25 cm 单色剪纸



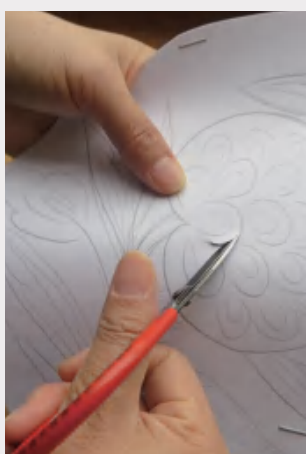
① 构思并绘制剪纸图案。



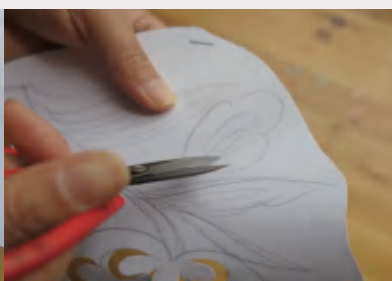
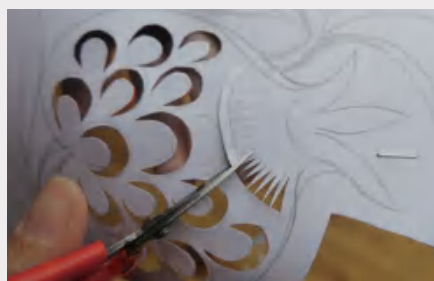
② 将所需的色纸铺在画稿下面，用订书机将它们订在一起。



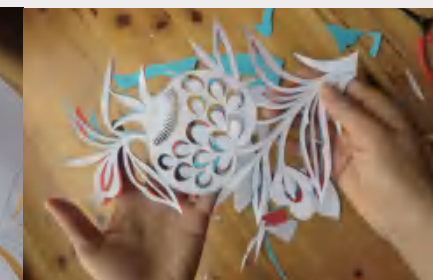
③ 粗剪大概的外形，去除多余纸面，以适合手持，方便剪制细节。



④ 从图案内部的石榴籽开始剜剪，从内至外剪便于保持多层纸张固定不动。



⑤ 按从内至外的顺序依次剜剪出石榴籽、花、叶片及枝叶间的空隙。剜剪时左手用一手指在纸的背面托住刀尖位置，刀尖左右轻轻扭动，当左手手指感觉刀尖将戳破纸张，就要变换刀尖的角度，尽量与纸面成 $30^{\circ} \sim 45^{\circ}$ 运刀。左右手配合，才能剪出流畅的线条。



⑥ 进一步剜剪叶片及枝叶间的空隙，最后开口剪所有外轮廓。完成剪制后，下面的色纸为正稿，上面的草图可以丢弃。剪制细节时并不是机械按照草图线条来剪，可以根据整体造型的需要灵活进行大小及形状的调整。

▲ 安全提示：制作时要注意安全，正确选择并按规范使用工具。

范例与提示

剪纸技法中阳剪，亦称阳刻、镂空，指在纸面上保留形体造型的块面，剪去形体以外的空白部分，剪出来是一个实形。阳剪讲究线线相连，效果流畅、清晰。阴剪是剪去图中的造型线，留住的大块面是虚形。阴剪讲究线线相断，以面为主，通过点线来丰富画面，效果厚重结实。通常情况下，一幅作品中既有阳剪，也有阴剪，两者相互映衬，通过点线面的变化，达到画面既有阳刻的流畅清新，又有阴刻的厚重结实。如下图伏虎对称剪纸中虎的身体外形为阳剪，虎身上的装饰纹样为阴剪。

对称式剪纸及等角折叠团花剪纸同利用一张纸折叠成不同的等份，在其中一份进行设计并剪制，展开后形成对称或团花，象征好事成双或团团圆圆。常见的有对折、四角折叠、五角折叠、六角折叠、八角折叠、十角折叠、十二角折叠等形式。由于折叠后可以设计的部分是重复图形的一部分，要充分利用这一形状，可以在较宽的位置设计大的、主要的图形，较窄的地方设计成简单的装饰纹样。在相邻两份之间的图形为对称连贯的图形，需巧妙设计，使每一份之间不断开，呈现图形趣味。

伏虎，也叫镇宅虎，寓意平平安安。年年有鱼是“年年有余”的谐音，是中国传统吉祥祈福颇具代表的语言之一，表达的是一种美好的愿望。

你也可以构思并动手剪一幅有吉祥寓意的对称或等角折叠团花剪纸作品，图案可以借鉴传统剪纸图案，也可以创新设计。

● 伏虎对称剪纸制作步骤

需准备的材料与工具：签字笔、彩纸、剪刀。



① 取一张彩纸对折。



② 将剪纸图案绘制在对折后的一面纸上。



③ 由于剪去大块面镂空纹样时，纸张会变得松散，导致不易剪制精细的部分，因此应该从图案内部的小块面纹样开始剜剪。



④ 当内部的小块面纹样剪好后，按从内到外的顺序剪大块面的纹样。



⑤ 最后剪去外部的花纹。



⑥ 伏虎对称剪纸的制作完成。

● 年年有鱼五角折叠团花剪纸制作步骤

需准备的材料与工具：签字笔、彩纸、剪刀。



① 取一张正方形的彩色纸，斜角对折后展开，留下折痕。



② 纸张对折后，右半边向下折。



③ 上下翻转纸张，展开向下折的半边，以折痕交叉点为中心如图折纸。



④ 如图折纸。



⑤ 如图折纸后，会形成五边形的分割。



⑥ 将所构思的剪纸图案绘制在纸上。



⑦ 如图剪去多余的纸张，展开后便是所需的五边形。



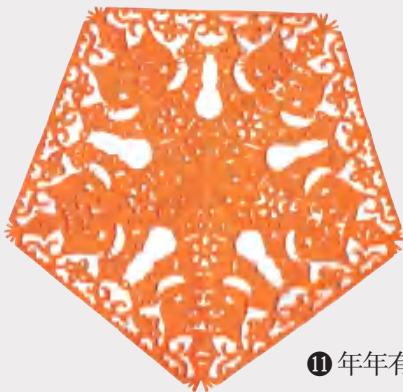
⑧ 从内部的小图案开始剝剪，由于层叠的纸张比较厚，剪刀不易操作的地方，可以用刻刀刻制。



⑨ 剪或刻稍大面积的镂空处。



⑩ 完成剪刻，打开折叠的纸张后得到成品。



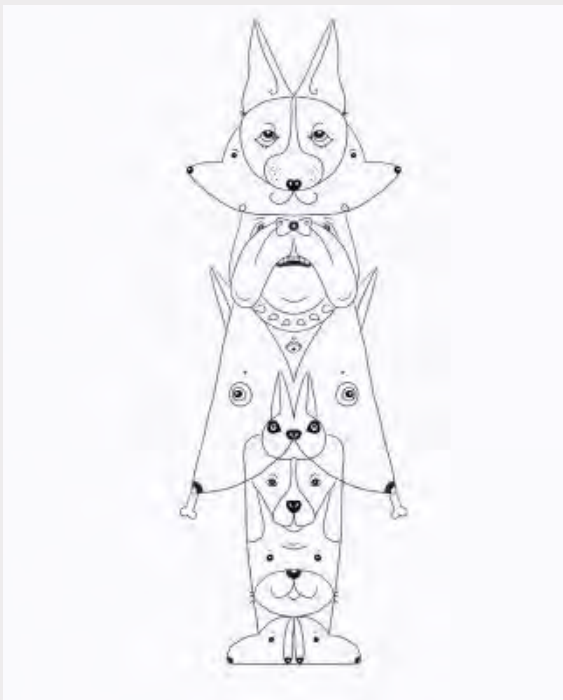
⑪ 年年有鱼五角折叠团花剪纸完成。

▲ 安全提示：制作时要注意安全，正确选择并按规范使用工具。

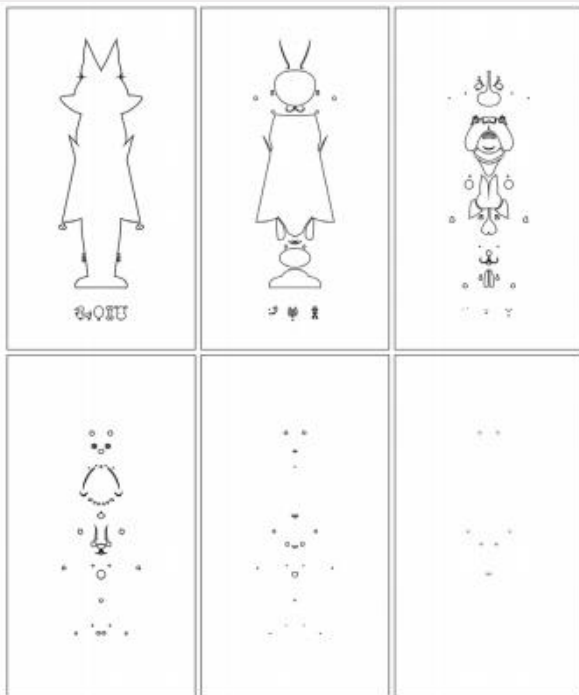
范例与提示

● 剪纸灯制作步骤

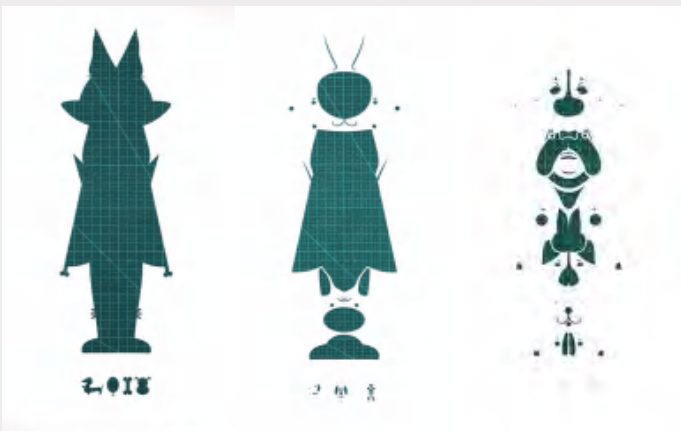
需准备的材料与工具：绘制草图的纸张、用于剪纸灯的纸张（建议采用有一定厚度的水粉纸或水彩纸）、铅笔、切割垫板、刻刀、剪纸刀、灯箱等。



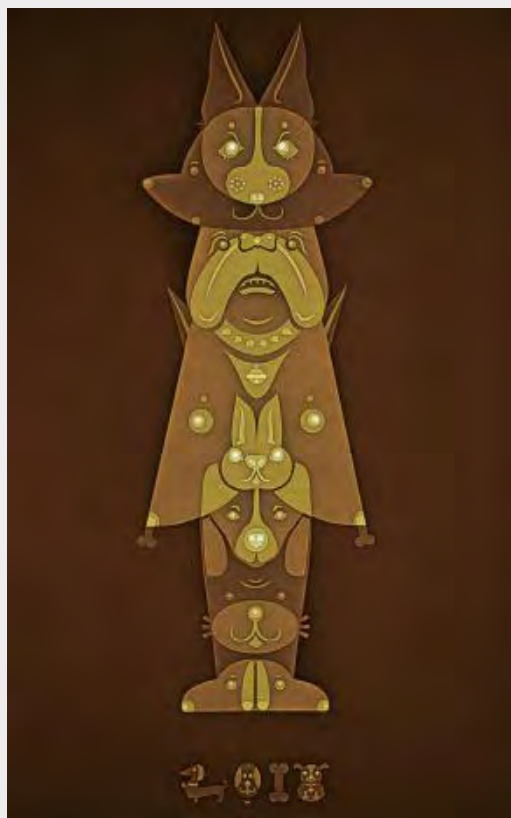
① 设计草图，采用共生图形手法创作犬形象。



② 把剪纸造型进行分层设计，让剪纸灯的层次感更丰富。



③ 按分层设计稿剪刻出各层的造型，然后将剪好的各层按前后顺序叠加后装入灯箱。



④ 狗年生肖剪纸灯制作完成。

理解与思考

请收集一些民间及当代的剪纸作品，试分析它们在材料、表现内容和用途上的区别。中国民间剪纸历史悠久、样式丰富。在新时代，如何开拓创新使剪纸保持生命的活力是需要大家思考的问题，你能提出一些使传统民间剪纸在内容与表现形式上创新的思路与方法吗？



▲ 用旧报纸进行纸艺创作



▲ 大山的女儿 79 cm × 54 cm 彩色剪纸 吕晓珊

作品以湖南花瑶妇女为主要表现对象，用图形重构的手法将花草树木、飞禽走兽与花瑶妇女融为一体，歌颂大山的女儿——花瑶妇女热爱生活、热爱自然的美好情感。该作品采用衬色与拼色剪纸手法，在色彩搭配与图形设计上将传统图案与现代设计手法相结合，具有一定的创新性。

关键词

纸 剪纸 剪刻 单色剪纸 彩色剪纸

探索与发现

搜集不同类型的纸张，认真观察、分析它们的特性，感受纸张魅力的同时，尝试从材料、技法或作品的使用方式上找到一些与众不同的想法，拓展剪纸的创作手法或表现空间。

创想与体验

剪纸通常是平面的，将平面剪纸通过层叠、折叠、拼接或装入立体装置等手法可变为立体造型。剪纸灯就是将多层剪纸按前后顺序组装在灯箱里的立体剪纸形式。请参考剪纸灯制作步骤，尝试设计并制作一个剪纸灯。在课堂上陈述你的想法和方案，请同学们对你的作品进行评议。



单元学业质量测评

课	评价内容	评价等级
第七课	传统手工印染工艺的特点、材料与基本制作流程。	水平1: 了解传统手工印染工艺的基本艺术特点, 能够从材料与审美方面谈某种传统手工印染工艺的特点, 形成对传统手工印染工艺的爱好和兴趣。
		水平2: 能够分辨不同类型传统手工印染工艺的风格, 基本掌握传统手工印染工艺的工具与材料, 能运用所学的传统手工印染技法, 创作一件完整的印染作品。
		水平3: 能够赏析不同类型传统手工印染艺术风格及特点, 能灵活运用身边的材料和工具, 创作一件将传统手工印染工艺与现代生活紧密结合的作品。
第八课	传统手工编织工艺的特点、材料与基本制作流程。	水平1: 了解传统手工编织工艺的基本艺术特点, 能够从材料与审美方面谈某种传统手工编织工艺的特点, 形成对传统手工编织工艺的爱好和兴趣。
		水平2: 能够分辨不同类型传统手工编织工艺的风格, 基本掌握传统手工编织工艺的工具与材料, 能运用所学的传统手工编织技法, 创作一件完整的编织作品。
		水平3: 能够赏析不同类型传统手工编织艺术风格及特点, 能灵活运用身边的材料和工具, 创作一件将传统手工编织工艺与现代生活紧密结合的作品。
第九课	传统剪纸工艺的特点、材料与基本制作流程。	水平1: 了解传统剪纸工艺的基本艺术特点, 能够从材料与审美方面谈某种传统剪纸工艺的特点, 形成对传统剪纸工艺的爱好和兴趣。
		水平2: 能够分辨不同类型剪纸工艺的风格, 基本掌握剪纸工艺的工具与材料, 能运用所学的剪纸技法, 创作一件完整的剪纸作品。
		水平3: 能够赏析不同类型剪纸艺术风格及特点, 能灵活运用身边的材料和工具, 创作一件将传统剪纸工艺与现代生活紧密结合的作品。
学习体会		

后 记

本教科书依据教育部《普通高中美术课程标准（2017年版）》编写，经国家教材委员会审核通过。

本教科书集中反映了我国十余年来普通高中课程改革的成果，吸收了2004年版普通高中课程标准实验教科书《美术》的编写经验，凝聚了参与课改实验的教育专家、学科专家、教科书编写专家、教研人员和一线教师，以及教科书设计装帧专家的集体智慧。

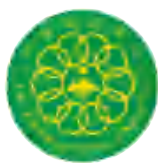
在编写过程中，除核心编写人员外，参与本教科书编写研讨的还有何汉明、吕晓珊、王东育、朱斌、郑源雷、傅菲菲、邵磊磊、委婉青、詹小山、曾扬、候炜国、杜芊芊、黄其良、朱医乐、薛勋郎等人。

感谢所有对教科书的编写、出版、试教等提供过帮助与支持的社会各界朋友。

本教科书出版之前，我们通过多种渠道与教科书选用作品（包括照片、画作等）的作者进行了联系，得到了他们的大力支持。对此，我们表示衷心的感谢！但仍有部分作者因地址或姓名不详，而无法取得联系。恳请这些作者尽快与我社联系，我们将对有关事宜作出妥善处理。

我们真诚地希望广大教师、学生在使用本教科书的过程中提出宝贵意见。我们将集思广益，不断修订，使教科书更趋完善。

广东教育出版社



绿色印刷产品

批准文号：粤发改价格 [2017] 434号 举报电话：12315



ISBN 978-7-5548-1868-8



9 787554 818688 >

定价：9.16元