



普通高中教科书


美术

MEISHU
选择性必修



雕塑



 广东教育出版社

普通高中教科书

美术


MEISHU

选择性必修

雕塑

主编 皮道坚



 广东教育出版社
·广州·

图书在版编目 (CIP) 数据

美术：选择性必修. 雕塑 / 皮道坚主编. —广州：
广东教育出版社，2020.7（2022.1重印）
普通高中教科书
ISBN 978-7-5548-1869-5

I. ①美… II. ①皮… III. ①美术课—高中—教材
IV. ①G634.955.1

中国版本图书馆CIP数据核字（2020）第073532号

编写单位 广东教育出版社

主 编 皮道坚

副 主 编 周凤甫

本 册 主 编 吴雅琳

本 册 副 主 编 刘少为 张海鹏

核心编写人员 郑晓雄 翁振伟 关若宇 王 杉 石楷芑

出 版 人 朱文清

责任编辑 苑思嘉 赖晓华

责任技编 杨启承 陈 瑾

装帧设计 黎国泰

广东教育出版社出版

（广州市环市东路472号12-15楼）

邮政编码：510075

网址：<http://www.gjs.cn>

广东教育书店有限公司发行

佛山市迎高彩印有限公司印刷

（佛山市顺德区陈村镇广隆工业区兴业七路9号）

890毫米×1240毫米 16开本 5.25印张 105 000字

2020年7月第1版 2022年1月第4次印刷

ISBN 978-7-5548-1869-5

定价：10.03元

批准文号：粤发改价格〔2017〕434号 举报电话：12315

著作权所有·请勿擅用本书制作各类出版物·违者必究

如有印装质量或内容质量问题，请与我社联系。

质量监督电话：020-87613102 邮箱：gjs-quality@nfcb.com.cn

购书咨询电话：020-87772438



▲秦兵马俑（局部） [秦] 高约184 cm 陶 秦始皇帝陵博物院

前言

本教科书简要介绍了中外传统和现代雕塑的创作和制作方法，并以雕塑史上各个时期的优秀作品为范例，使同学们通过学习、观摩和实践，开阔视野、引发兴趣并训练动手能力，帮助同学们了解各种不同类别的雕塑及其功能和各自所承载的思想内涵与审美意义。其内容简明扼要，较为系统地介绍雕塑常识和技法，激发同学们的学习兴趣，有效提升同学们的审美能力、造型能力和创造力。

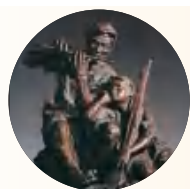
本教科书分析了主题、造型、材质和光影等对雕塑作品的思想性和艺术性所产生的影响；介绍了废弃物、现成品等材料在现当代雕塑中对雕塑新观念的形成所起的作用；引导同学们通过创作体验活动，在动手中动脑，在动脑中用心，训练创造性思维；深入浅出而又清晰地界定和划分中外传统雕塑的差异性，对长期被忽视的中国优秀传统文化雕塑做了有益的梳理和推介。

本教科书选用有审美价值的高清图像，让同学们通过读图开阔视野，提高审美能力。

希望同学们通过对本教科书的学习，提升美术学科的核心素养，学会欣赏雕塑、识别美丑、重视创新，从文化的角度去分析和理解雕塑作品，以美育德，陶冶性情，同时使自己既能够热爱中国传统文化，又能够认同和尊重人类文化的差异性和多样性。



目 录



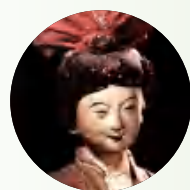
第一单元 初探雕塑艺术 1

- | | | |
|-----|------------|----|
| 第一课 | 什么是雕塑 | 3 |
| 第二课 | 中西方传统雕塑之差异 | 12 |



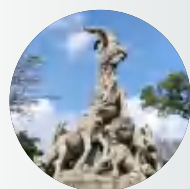
第二单元 体验雕塑艺术 19

- | | | |
|-----|-----------|----|
| 第三课 | 雕塑的加法和减法 | 21 |
| 第四课 | 雕塑的两种成型法 | 30 |
| 第五课 | 光影与材质的魅力 | 38 |
| 第六课 | 当代雕塑材料和媒介 | 43 |



第三单元 了解中国雕塑的前世今生 47

- | | | |
|-----|-----------|----|
| 第七课 | 中国传统雕塑的魅力 | 49 |
| 第八课 | 中国传统雕塑的发展 | 56 |



第四单元 让雕塑融入生活 63

- | | | |
|-----|----------|----|
| 第九课 | 雕塑走进公共空间 | 65 |
| 第十课 | 展示我们的才艺 | 70 |

第一单元



初探雕塑艺术

1956年，31岁的潘鹤到海南岛采风，了解到海南游击队在孤岛奋战20多年的事迹后，以表现革命乐观主义精神的特色思维代替以往雕塑艺术中讴歌胜利的常规化思路，创作出了带写意性的现实主义作品——《艰苦岁月》。作品无论从思想内涵或艺术的表现手法来说，都给当时中国的写实雕塑注入了一股新鲜的生命力和活力，被称为新中国成立之后雕塑艺术的经典之作。究竟什么是雕塑艺术？它是如何发展至今的？我们如何鉴赏与学习雕塑艺术？

正如著名建筑历史学家梁思成先生所言：“艺术之始，雕塑为先。”雕塑艺术伴随着人类文明的发展而延伸，作为古今一种重要的艺术表现形式，凝聚着人们对生活的理解与期望，深入人们文化生活的多个方面。本单元通过对雕塑艺术概念和类别的概括和划分、对雕塑艺术审美特点的分析，以及对中西方传统雕塑差异等内容的介绍，使同学们对雕塑艺术有一个初步的了解。



◀ **艰苦岁月**（1957年）
潘鹤 50 cm × 85 cm × 83 cm
铜 中国美术馆



► 侍女像 (局部)
[宋] 高158 cm 泥 山西太原晋祠圣母殿

第一课 什么是雕塑

雕塑是利用一定的物质材料，通过雕、刻、塑、敲击、焊接、装配和编织等手段，创造出具有实在体积的艺术形象，借以反映社会生活、表达情感和思想的美术门类。

在遥远的古代，人们就懂得运用雕塑来表达社会或个人的意识形态和思想情感，如《维林多夫的维纳斯》《娜芙蒂蒂胸像》。公元前3世纪出现的《萨莫色雷斯的胜利女神》，是世界最著名的雕塑之一，古希腊人用大理石雕刻出胜利女神丰腴优美的身躯以及高高飞扬的雄健的羽翼，充分体现出胜利者的雄姿和欢呼凯旋的激情。而在一百多年后的中国，也出现了陵墓雕塑的代表之一——《伏虎》，人们利用石料原本的自然形态，因势利导、顺势而为，运用大刀阔斧、删繁就简的手法，生动地表现出一只隐置于丛林中，即将扑向猎物的猛兽形象。



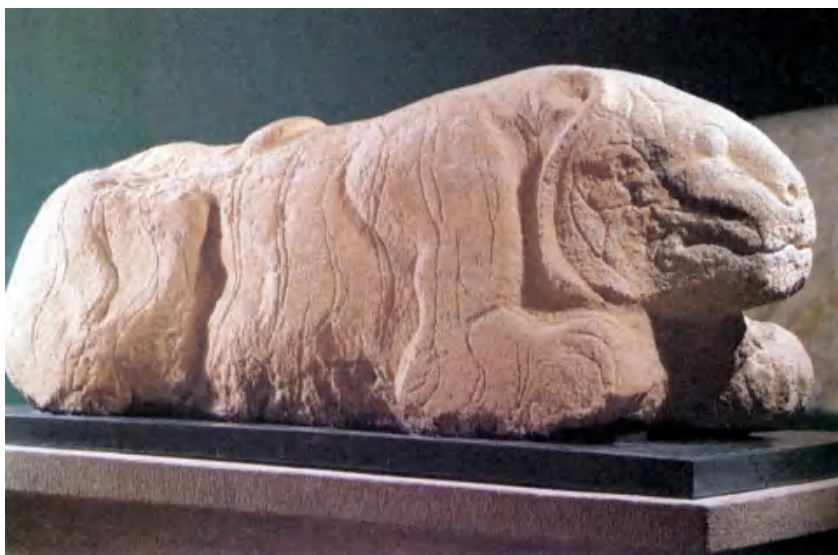
▲ 维林多夫的维纳斯
(旧石器时代)
高11 cm 石灰石
奥地利维也纳自然历史博物馆



▲ 娜芙蒂蒂胸像
(公元前1345年)
[古埃及]
高约47 cm 石灰岩
德国柏林埃及博物馆



▲ 萨莫色雷斯的胜利女神
[古希腊] 高328 cm 大理石
法国巴黎罗浮宫博物馆



◀ 伏虎 [西汉]
长200 cm, 宽84 cm 花岗岩
咸阳茂陵博物馆

雕塑的分类

雕塑可按使用空间、材料及技术、设置环境、服务对象和艺术风格等几个方面进行分类。

使用空间

按照使用空间划分，雕塑可分为圆雕、浮雕、透雕等。

圆雕，是一种占有实体空间，可以从四面八方来进行观赏的雕塑。

浮雕，是介于绘画与圆雕之间的一种雕塑艺术。浮雕通常采用将物象空间压缩、叠置和波浪起伏等艺术手法，呈现出平面式构图造型，有透视感，以正面视角观赏为主。

透雕，是在浮雕基础上，将某些能帮助突出主体造型的部分镂空，并注重形体之间的连接关系，也可将多层镂空浮雕在三维空间中叠置，多用有韧性、不易断裂的材料进行制作。

另外，两个人物组成的雕塑可以说是双人雕塑，三个人物以上可以说是群雕，相对独立分别放置的几件雕塑同为一个主题可以说是组雕。



▲ 小女孩（19世纪前后） [法国]
让·安托尼·乌东 24 cm × 18 cm × 34 cm
赤陶 法国巴黎罗浮宫博物馆



▲ 透雕·文人雅事六则 [清]
34 cm × 19 cm × 14 cm 木 福建永泰梁上雕饰



◀ 浮雕·民族大团结
(多民族)
(1951年) 王临乙
380 cm × 11 cm × 240 cm
铸铜 中国美术馆



▲ 组雕·英勇就义（1979年） 林毓豪原稿，南京雨花台烈士纪念碑创作组集体创作 1350 cm × 1450 cm × 560 cm
花岗岩 江苏南京雨花台风景区



▲ 圆雕·谭嗣同像之二（1984年）
田世信 42 cm × 46 cm × 55 cm 大漆
中国美术馆

经典导读

《昭陵六骏》是唐太宗李世民的陵墓的六块石浮雕，雕刻了李世民生前所骑过的六匹战马，其中的《拳毛騧》《飒露紫》在1914年被美国人通过不法古董商低价收购并送至美国，最后以当时15万美元的天价再卖给宾夕法尼亚大学博物馆。1918年，倒卖者又对另四骏浮雕动手，在其凿下浮雕并砸成几块企图装箱外运的过程中引发众怒，被当地群众拦截，伤痕累累的四骏浮雕现藏于西安碑林博物馆。下图浮雕刻画了六骏之一的飒露紫负伤不惊，随行大将丘行恭给它拔箭时，战马仍显从容不迫的气概。



▲ 浮雕·昭陵六骏——飒露紫 [唐]
170 cm × 250 cm × 30 cm 青石 美国宾夕法尼亚大学博物馆

材料及技术

按材料及技术划分，雕塑通常可分为泥塑、灰塑、石雕、木雕、铸铜、铸铁、锻铜、锻不锈钢等。传统雕塑所使用的材料有金、银、铜、铁、不锈钢、石、木、竹、黏土、树脂、石膏等等，传统技术有雕、刻、塑、焊、铸造、锻造、编织等等。《工人与集体农庄女庄员》是世界上第一个使用不锈钢材料锻造的雕塑作品。这种特殊的材料使作品在不同光线的照耀下显现出耀眼的光彩，展现出丰富的艺术表现力和强烈的时代感。随着科学技术的发展，更多材料、技术的新名词将会不断涌现。



▲ 雕——木雕



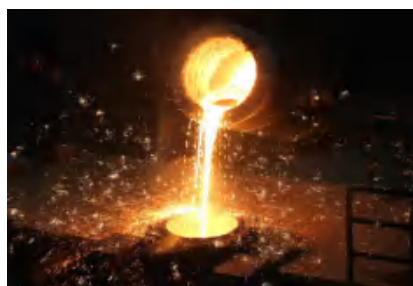
▲ 刻——木刻



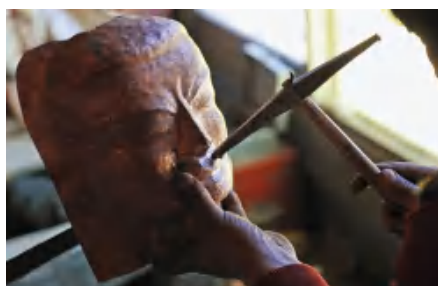
▲ 塑——泥塑



▲ 焊——铁艺



▲ 铸造——铜



▲ 锻造——锻铜



◀ **工人与集体农庄女庄员**
(1937年) [苏联] 穆希娜
高2450 cm 不锈钢
俄罗斯莫斯科全俄展览中心



▲ 编织——竹编



◀ **烈焰青春** (2019年)
焦兴涛 98 cm × 70 cm × 184 cm
木、丙烯、漆
中国美术馆

设置环境

按照设置环境划分，雕塑可分为室内雕塑（含架上雕塑）和室外雕塑（景观雕塑、公共雕塑）。室内雕塑有利于表现精致细腻、内敛含蓄风格的作品，适合近观；室外雕塑突出大造型，强调剪影，适合远看。室外雕塑的材料受环境条件限制，主要采用抗风化的石头和耐腐蚀的金属等。

服务对象和艺术风格

按服务对象划分，雕塑可分为公共雕塑、纪念性雕塑、主题性雕塑。按艺术风格划分，雕塑可分为具象、抽象、写意、装饰等雕塑。



▲ 敦煌莫高窟第45窟菩萨像（局部） [唐]
高185 cm 彩塑 甘肃敦煌莫高窟



◀ 麦雅斯特拉（1912年）
[罗马尼亚] 布朗库西
高61.3 cm 青铜
意大利威尼斯古根海姆美术馆



▲ 祖国母亲在召唤（1967年） [苏联] 叶夫根尼·武切季奇、尼克莱·尼基金 高8500 cm 石 俄罗斯伏尔加格勒马马耶夫山

雕塑艺术新的分类可能

20世纪以后，在科技新成果的影响下，雕塑艺术的观念变得开放包容。纤维、纸、水、声、光、电、机械、声控、磁场等媒介开始作为材料和技术参与其中。如风力雕塑《巴尼斯之窗》，作品凭借空气流动的力量，引导雕塑旋转并变化，产生一种神奇而夺目的动态效果。而数字化技术的参与，将3D打印或VR（虚拟现实）技术和雕塑综合在一起，创造出现实或虚拟数字雕塑，将虚拟世界与现实世界连通，这些技术在未来也许会彻底改变人类创造的模式。可以说，科学技术给雕塑家提供了无限创造的可能性。



▲ 巴尼斯之窗（风力雕塑） [美国] 安东尼·豪 不锈钢



▲ 云门（2004年） [英国] 阿尼什·卡普尔 2000 cm × 1300 cm × 1000 cm 不锈钢 美国芝加哥千禧公园



◀ **火烈鸟**（1974年）
[美国] 亚历山大·考尔德
高1590 cm 不锈钢
美国芝加哥联邦政府中心火车站广场



▲ **素影**（3D打印辅助）（2019年）
秦璞 高60 cm 陕西西咸国际文化教育园



▲ **VR技术辅助数字雕刻创作**

雕塑的审美特点

雕塑艺术在发展历程中，因其自身艺术形式的特殊性形成了多种特点，如凝练性、象征性、装饰性等。

凝练性

用最简洁的造型涵盖丰富的内涵，能起到以一当十、大音希声的作用。如作品《思》，作者在该作品中去掉无关紧要的部分，用简洁、凝练的手法塑造出外表单纯、思想内涵丰富的少女形象；在作品《饮水的熊》中，作者去除一些琐碎的熊的外貌特征，提取了纯粹的熊的大造型，将熊和熊在水中的倒影组合在一起，使其变成了一件既具装饰性，又具叙事性的作品。



▲ 思（局部）（1895年） [法国] 罗丹
46 cm × 44 cm × 74 cm 大理石
法国巴黎奥赛博物馆



◀ 饮水的熊（1982年） 杨冬白
54 cm × 23 cm × 60 cm 大理石
中国美术馆

象征性

用某一具象的人或事物，去间接而又清晰地表达某一内涵丰富、深刻的主题。如法国 19 世纪雕塑家马约尔的《地中海》，以女性的胴体和母性形象，象征美丽富饶的地中海以及地中海所孕育出来的灿烂的人类文明；再如西汉霍去病墓前的石雕《立马》，作品中战马将敌人踩于脚下，象征西汉骠骑将军霍去病的骁勇善战与汉朝的强盛。



▲ 地中海（1902—1905年） [法国] 马约尔
110.5 cm × 68.5 cm × 117.5 cm 大理石 法国巴黎奥赛博物馆



▲ 立马 [西汉] 长190 cm, 高168 cm 花岗岩
咸阳茂陵博物馆

装饰性

秩序化、单纯化甚至平面化是塑造雕塑作品的艺术手法。自旧石器时期以来，人类一直在努力对造型对象的纷繁物象进行秩序化、单纯化的改造，探索表达人类文明形式美的基本原则，提升自身美感能力。装饰性曾经不仅象征人的进化水平、文明水平，也是炫耀富有的方式。在作品中追求装饰性的形式美感是雕塑家创作的审美要义。



▲ 盲人摸象（1986年） 刘政德 高260 cm
花岗岩 武汉东湖寓言园



▲ 黄河母亲（1986年） 何鄂 600 cm×220 cm×260 cm 花岗岩 甘肃兰州黄河南岸

关键词

圆雕 浮雕 凝练性 象征性 装饰性

理解与思考

1. 材料对塑造不同类型的雕塑作品、表达不同的主题至关重要。谈谈本课不同材质的雕塑作品给你带来审美感受。
2. 理解本课所学内容，按照使用空间、材料及技术、设置环境、服务对象等雕塑的分类标准，对《昭陵六骏》进行雕塑类别的分析。

探索与发现

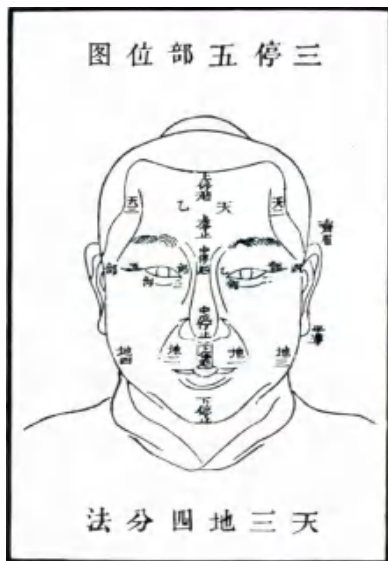
人民英雄纪念碑的8块汉白玉浮雕是以史实为主题的雕塑作品，查找相关资料，分析它所属的类型，感受画面表现的内容，探索作品所体现的思想内涵。

中西方的文化差异，使两者形成了不同的审美体系，这在传统雕塑上也得到充分的体现。将中国传统人物雕塑与西方传统人物雕塑相比对，即可明显地体会到这一点。

中国传统人物雕塑以中国哲学作为审美基础，西方传统人物雕塑以自然科学作为审美基础，可以说这是中西方传统审美不同的根本由来。这两个不同的审美体系在雕塑中对人物塑造的影响则体现为：中国雕塑比较重视表现性、精神性、写意和整体气场等，而西方雕塑更偏向客观性、表象外观、写实和三维空间等。中国传统人物雕塑着重关注人物的脸部，重表情、神态、五官和骨相等，重视对势的把握和对线的表达，而西方传统人物雕塑则更多地关注人体的塑造，重视结构、形态、比例、动态、面的构成和形的把握。这种特征在古代中西方雕塑中体现得较为明显。

训练基础

中国：练习线描、背诵口诀，了解一些面相学和骨相学的常识。



▲ 相学



▲ 线描



▲ 口诀

西方：学习素描、练习速写，掌握艺用解剖学和人体运动规律。



▲ 艺用解剖学



▲ 练习速写，掌握运动规律

关注重点

中国：更加重视对脸部的塑造，重表情、神韵和神态。



▲ 以形写神：三彩罗汉像（局部）
[辽] 河北易县八佛洼



▲ 传神：侍女像（局部）
[宋] 山西太原晋祠圣母殿



▲ 传神：罗汉像（局部）
[元] 山西广济寺



▲ 神韵：卢舍那佛像（局部）
[唐] 河南奉先寺

西方：更加重视对人体的塑造，重比例、动态等造型规律。



▲ 重视对人体的塑造：大卫
(1623—1624年) [意大利] 贝尼尼
高170 cm 大理石 意大利博尔盖塞美术馆



▶ 重视人体比例、动态：掷铁饼者（复制品）
[古希腊] 米隆 高约152 cm 大理石
意大利罗马国立博物馆

观察方法

中国：将人物的面相归纳为田、由、国、用、目、甲、风、申的“面相八格”。



▲ 田：稳健大度



▲ 由：庄重自在



▲ 国：刚正不阿



▲ 用：义气顽强



▲ 目：温雅文静



▲ 甲：机智灵活



▲ 风：随和淡泊



▲ 申：积极努力

西方：用三角形、长方形、圆柱形等几何图形来构成人体的基本造型。



▲ 用几何图形来构成人物头部的造型



▲ 用几何图形来构成人体的基本造型



塑造的基本特点

中国：突出线、神、气、势，体现气韵生动。



▲ 线：释迦坐像（局部） [唐]
石灰岩 山西博物院



▲ 气、势：韦陀 [明] 高155 cm
彩塑 山西平遥双林寺

西方：突出体积、形体、空间、结构，体现人体美。



◀ 人体美：米洛斯的阿芙洛蒂特
（公元前2世纪）
[古希腊] 高202 cm 大理石
法国巴黎罗浮宫博物馆



▲ 体积、形体、空间、结构：张弓的赫拉克勒斯
（1909年） [法国] 布德尔 高250 cm
青铜 法国巴黎奥赛博物馆

追求目标

中国：更加重视人的内在真实，追求神似。



▲ 圣母殿侍女像（局部） [宋]
山西晋祠

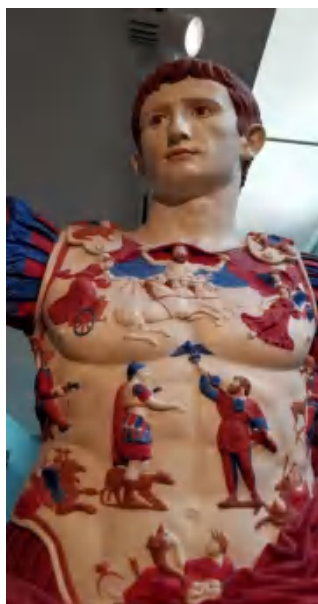


▲ 天王像（局部） [明]
山西双林寺



▲ 二十八星宿之一（局部） [明]
山西晋城玉皇庙

西方：更加重视人的外部真实，追求逼真。



◀ 重建奥古斯都像（局部）
（公元1世纪） 玻璃钢复制品
英国阿莫什林考古与艺术博物馆



▶ 科利·希伯半身像（局部）
（1740年） [英国]
传亨利·谢里爵士作 高67.3 cm
石膏着色 英国国家肖像博物馆

成型方法

中国：以直接成型法为主。

西方：以间接成型法为主。



▲ 直接成型——木雕



▲ 间接成型——模型浇铸

经典导读

山东灵岩寺千佛殿内有40尊罗汉彩塑像，彩塑像高约152 cm，比真人略大，基本完成于宋代。北宋的雕塑风格已开始注重写实，人体比例和形体也要求合度。这批塑像最为出色的，便是对生活气息和世俗情趣的捕捉以及对每尊罗汉的个性和内心世界的深入刻画。但凡看过的人，都会为塑像神情的精彩和生动发出惊叹。这些罗汉，或勇猛或愠怒，或和善或老成，或寒碜潦倒或雍容华贵，无不精彩传神。另外，罗汉像的腹腔内，还有用丝绸做的五脏六腑和墨书题记等文物。当年梁启超来此游览，赞罗汉像为“海内第一名塑”；1987年，诗人贺敬之来灵岩寺后写下了“传神何妨真画神，神来之笔为写人。灵岩四十罗汉像，个个唤起可谈心”的诗句；画家刘海粟来后，也挥笔写下“灵岩泥塑，天下第一，有血有肉，活灵活现”的赞语。

◀ 罗汉坐像 [北宋] 高约152 cm 彩塑
山东长清灵岩寺



关键词

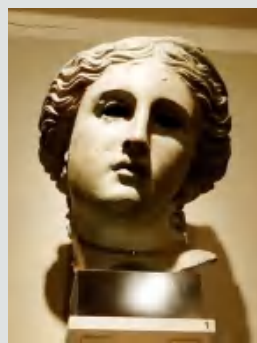
面相八格 气韵生动 体积 空间 几何形概括 人体美

理解与思考

阅读下面两幅图，结合本课学习的内容分析中西方雕塑的差异性。



◀ 大吉祥功德天 (局部)
[辽金] 彩塑
山西大同善化寺



◀ 阿芙洛蒂特头部
(公元前200年至前35年)
[希腊] 高约50 cm 铜
英国利兹城市博物馆

探索与发现

本课从人物雕塑方面入手，论述了中西方传统人物雕塑的差异，你还能查找相关材料，发现中西方雕塑艺术其他方面的差异吗？

单元学业质量测评

课	评价内容	评价等级
第一课	<p>雕塑艺术的概念。 雕塑的各种分类方法及雕塑艺术的审美特点。</p>	<p>水平1：能够简单理解什么是雕塑，区分雕塑与其他艺术门类的不同。能够从使用空间、材料及技术、设置环境等方面区分雕塑作品的类别。</p>
		<p>水平2：能够准确说出雕塑艺术的特点，能够理解雕塑艺术的审美特点，并对作品进行审美特点的分析。</p>
		<p>水平3：能选择雕塑作品，分析并说明雕塑家如何根据主题、造型、比例和光线来考虑放置地点和周围空间环境。</p>
第二课	<p>中西方传统人物雕塑的审美基础、雕塑训练、表现手法等方面的差异。</p>	<p>水平1：能理解文化差异对中西方传统雕塑的影响，并简单阐述中西方传统雕塑的差异之处。</p>
		<p>水平2：能理解中西方传统雕塑的差异，从中西方文化审美的角度鉴赏经典的传统雕塑作品，并分析作品的艺术特色。</p>
		<p>水平3：能选择两件喜欢的中西方传统雕塑作品，从历史文化、表现手法、艺术特色等角度进行对比分析和评价，理解中西方传统雕塑的审美差异，形成有见地的审美判断和理解能力。</p>
学习体会		

第二单元



体验雕塑艺术

16世纪意大利雕塑家米开朗琪罗，花了三年时间，将整块大理石雕刻成旷世之作《大卫》，他认为：“在这块石头里，我已经看到了大卫，我只是把那多余的部分去掉。”19世纪法国雕塑家罗丹以酣畅淋漓的写意手法，塑造出《巴尔扎克》，将“捏塑”运用得出神入化，这便是巧用泥“塑”的特性。两位雕塑大师用石与铜，分别为我们诠释了“雕”和“塑”的意义，但米开朗琪罗用的是直接雕刻成型法，而罗丹则采用了先以泥塑造型再铸铜这种间接成型法。这是怎么回事呢？在多元化的今天，雕塑已不再局限于使用白石与青铜，雕塑家又将会选用什么样的材料和什么样的制作方法呢？究竟雕塑艺术有多少种造型的方法？它们有何不同？

本单元主要介绍了雕塑作品的几种制作方法：第一，直接使用材料进行雕塑造型的加、减法；第二，在泥塑的基础上，需要另外翻模的间接塑造方法；第三，使用现成品和多种材料进行再创作的方法；等等。在以上方法的指导下，本单元通过“范例与提示”这一栏目展示了不同方法的制作步骤，让同学们通过观察，在生活中利用身边的材料体验雕塑艺术创造的魅力。



► 巴尔扎克（1892—1897年） [法国] 罗丹
高270 cm 青铜 法国巴黎罗丹博物馆

▼ 思想者（局部）（1880年） [法国] 罗丹
高180 cm 铜 法国巴黎罗丹博物馆



第三课 雕塑的加法和减法

传统雕塑艺术的塑造方法分加、减两大类，加即塑，减即雕。凡是不断地增加材料，如用胶泥、陶土等较软的泥塑造就称“泥塑”，用石灰便称“灰塑”，用食面则称“面塑”等，都属于加法；而雕，则是在硬质材料上，如石、木、砖、玉和石膏等，使用减法塑造，减去多余的部分。

雕塑的加法

使用加法进行塑造的材料有多种，但泥是最常见的一种。由于泥这种材料上手快，好操作，经得起反复修改和深入推敲，有利于对形体的塑造和表现，因此，泥通常被用来塑造写实人物或超写实人物雕塑。在塑造写实的雕塑时，用逐步加泥堆砌的方法塑造出形体感和体积感。



▲ 加法：夏衍（1996年）曹崇恩
30 cm × 37 cm × 60 cm 铸铜前完成的泥稿



◀ 减法：水乡女民兵（1974年）林国耀
高70 cm 木 中国美术馆



▲ 天人合一——老子（以泥稿翻模后的铜铸作品）
（2005年）吴为山 高1800 cm 青铜
江苏淮安钵池山

另外，泥也有利于用来塑造写意性的雕塑，通过逐步加上较软的泥，作者可以用行云流水的手法去表达内心的情感。这样塑造出来的形态，通常能呈现出一种随意性，但又能使雕塑家一泻心源。



▲ 大江东去（以泥稿翻模后的铜铸作品）（1999年）陈云岗
460 cm × 280 cm × 260 cm 铸铜 吉林长春世界雕塑公园

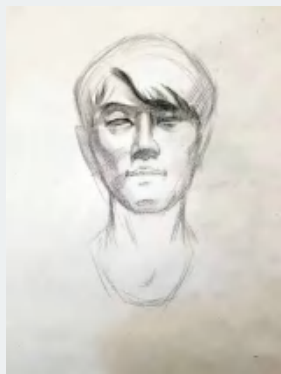
范例与提示

● 头像写生步骤（泥塑）

1. 素描概括



① 起草大型。



② 捕捉形体。



③ 调整关系。



④ 深入刻画。

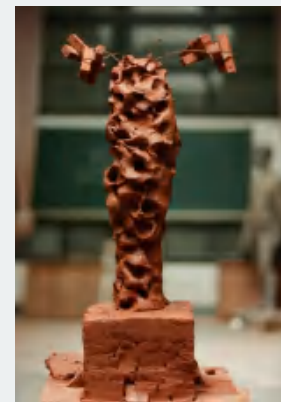
2. 骨架上泥



⑤ 将泥巴拍打后切成块状，方便取泥。



⑥ 雕塑头像架上扎上若干小十字架可供挂住泥团，防止雕塑实践中泥的塌陷与变形。



⑦ 压制泥心。

3. 大型上泥



⑧ 堆积大泥并拍打，塑造出人物造型，用画线的方式定位人物五官的位置。

4. 调整特征



⑨ 用几何形体塑造出人物结构、五官比例，多观察它们彼此之间的位置关系。

5. 深入塑造



⑩ 强化人物塑造，加强各个结构空间关系，通过提炼人物神态表情来使雕塑更加生动。



6. 作品完成

● 造像临摹步骤（免烧陶泥）



▲ 天龙山佛造像摹本

1. 前期准备



① 工具准备：报纸、免烧陶泥、泥塑陶艺刀、胶带、转盘。

2. 粘接骨架



② 根据作品尺寸用报纸团出比实际略小的基本造型，可用胶带辅助定型，并将陶泥切片。



③ 用切好的泥片均匀包裹报纸并捏紧、捏实。



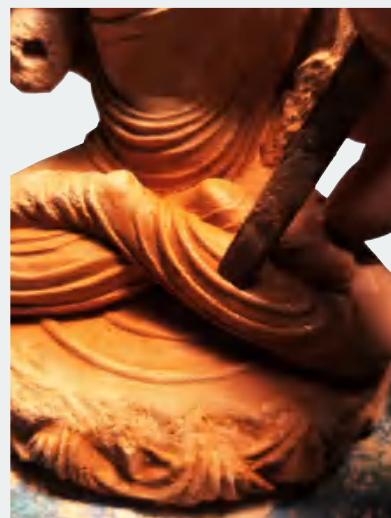
④ 向侧面加泥将佛像胸腔、腰、臀部体积塑造出来。



⑤ 捏制泥条，用简单的泥条将佛像腿部堆积出来，随后不断调整，并粘接双臂，可用牙签固定粘接。

注意：加泥时注意佛像左右形体的对称性，可画辅助线辅助观察。

3. 塑造



⑥ 注意形体结构，不断加泥，捏制泥条，用小刀将泥条按衣纹走向粘接，压实。

⑦ 深入刻画，最大限度地接近临摹对象。

注意：（1）上泥堆形时要有大局观，做局部时需要不断与整体比较，使局部服从整体。（2）因免烧陶泥有不适合刮切的特性，所以每上一遍泥都不能太厚，要为下一道工序留有余地，并用工具压紧泥层。

4. 作品完成



注意：待作品24小时风干变硬后，可做出修补，如用砂纸、刀片对表面进行刮光打磨。

雕塑的减法

减法在传统雕塑中用得最多的材料是石头和木头。现在，这些材料所需要使用的传统工具已逐渐被电动工具所替代。但是，为方便同学们尽快学习与掌握雕塑减法这一技法，以下范例选择了同学们熟悉和方便掌握的橡皮砖来作为材料。摹本是东汉光武帝陵的镇墓兽《石辟邪》，该作品被誉为中国洛阳博物馆的镇馆之宝，也是古代兽类雕塑的经典之作。

范例与提示

● 神兽临摹步骤（橡皮砖）



▲ 东汉光武帝陵的镇墓兽《石辟邪》摹本

1. 前期准备



① 工具准备：橡皮砖、刻刀、透明万能胶水（软）、记号笔、铅笔、美工刀。

注意：胶水均匀涂抹粘接橡皮两面，静置几分钟待胶水不沾手后整齐拼接。



② 拼料：准备规格为5 cm × 5 cm 的几何形橡皮砖，以雕刻石辟邪的整体造型，如果橡皮砖较小，则按照基本图形拼接橡皮砖。

2. 雕刻环节



③ 勾勒轮廓线：在橡皮砖上勾勒摹本轮廓线后，沿轮廓线以外一定厚度均匀切除多余的边角料。



④ 归纳形体空间：将石狮邪头、翼、脚、尾等部位用几何形体归纳勾画出来，去除多余大料，将作品各个角度的形体空间落差剖出。



⑤ 成型：在上一步形体归纳基础上，用雕刻刀（大圆刀、平刀、斜刀配合使用）不断收形，直至作品成型。

3. 作品完成



⑥ 深入刻画：形体成型后，先用锋利小刀将作品表面修至平整光洁，然后用斜尖刀刻画表面细节。



⑦ 抛光：待细节刻画完成后，可用600目水砂纸将表面轻微打磨至理想效果。

注意：（1）因橡皮砖柔韧有弹性，刀具需光滑锋利，操作过程中避免刀头对手，以免划伤。（2）减法雕刻切忌一步到位，下刀时思路要清晰，时刻观察比对，下刀去料时要留有余量，逐步成型。

范例与提示

● 抽象雕塑制作步骤（黄楠木）

1. 前期准备



① 《幸福的样子》草图



② 工具：雕刻刀（圆口刀、平口刀）、锤子、木锉刀、砂纸、直磨机、木蜡油、棉纱布。

2. 雕刻环节



③ 按草图做出石稿小稿，在小稿上按经纬线方式画上间距1 cm的方格。



④ 将原木料按经纬线方式画上间距5 cm的方格。



⑤ 以小稿正面和侧面的剪影尺寸，按5倍比例放大到原物料上，画出形状线外形。

3. 作品完成



⑥ 将原木料按经纬线方式切开或凿开，深度至外形线边缘，按小稿的造型用雕刻刀继续把多余木料清除。



⑦ 先用圆口刀把低点凿出，再用木锉刀修整雕刻造型，参考小稿造型进一步修正，用木锉刀和砂纸由粗到细进行打磨后涂抹木蜡油。

注意：（1）在干燥与整洁的环境中进行制作。（2）穿戴好口罩、眼镜、帽子、劳保鞋、工作服等，再进行制作。

经典导读

《大卫》是由500多年前意大利“文艺复兴三杰”之一的米开朗琪罗在29岁时完成的作品。雕像加基座后总高5.5米，取材于《旧约》中的神话故事。雕塑家将少年英雄在杀敌之前的瞬间，定格成为一位年轻健美、神情坚定的男人体形象。他形体结构匀称，充满活力，形象伟岸，是西方传统写实雕塑中男性理想美的化身。在米开朗琪罗的家乡佛罗伦萨的市政厅前和米开朗琪罗广场都屹立着大卫像，但真正的原作珍藏于佛罗伦萨美术学院内。每天世界各地来此参观的人络绎不绝。

米开朗琪罗一生多产且多才多艺，《大卫》就是他创作的三大杰出作品之一。当你到佛罗伦萨，向当地人了解当地特色时，人们会不无骄傲地告诉你，我们有米开朗琪罗！有《大卫》！

► **大卫**（1501—1504年） [意大利]
米开朗琪罗 高396 cm 大理石
意大利佛罗伦萨美术学院



关键词

加法 减法 塑 雕

理解与思考

1. 通过本课的学习，你是如何理解雕塑艺术中的“雕”和“塑”的？想一想，在实际的雕塑实践中，这两种塑造方法最应该注意的地方是什么？
2. 本课的“范例与提示”展示了圆雕作品加和减的技法。想一想，浮雕和透雕形式的作品具备什么特点？它们是怎样制作出来的？

探索与发现

找一找生活中与雕塑相关的非物质文化遗产，了解这些民间雕塑的历史与发展，并总结它们的制作要点。

在雕与塑之间，有的作品是一次性就可以完成并能长期保存完好的，而有一些作品，则需要通过翻制才能够成型并保存，我们分别称这两种做法为直接成型法和间接成型法。

直接成型法

中国传统雕塑或民间的泥塑、陶塑、面塑、灰塑等通过直接捏塑或刀塑，经慢慢晾干后完成，这就是直接成型法，也称一次性成型法。我国传统雕塑如寺观中和石窟里的泥塑造像，所采用的全都是这种方法。这种不需要翻模，由作者直接塑造的方法，有利于保留住艺术表现力的鲜活和激情，也省去翻制的烦琐。

但这种方法需要在所塑造的泥里，加上麦秆、棉絮、糯米浆等添加成分使泥增强坚韧度，之后才可长久留存，如我国敦煌、麦积山的彩塑都是采用这种方法，至今已存留1000多年。除泥塑之外，木雕、石雕、砖雕、玉雕等减法雕刻和金属焊接、嵌瓷等等，也都是采用直接成型法。



▲ 密迹金刚（局部） [明] 高280 cm 彩塑 山西平遥双林寺



▲ 秋语江南（2014年）杨曦
20 cm × 5 cm × 18 cm 和田玉
英国大英博物馆



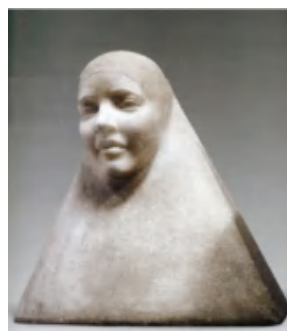
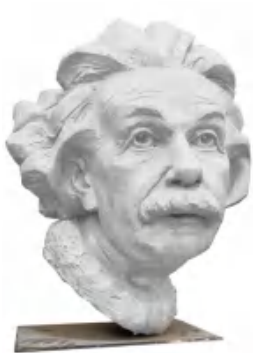
▲ 天下为公（1989年）杨英风
80 cm × 140 cm × 180 cm 不锈钢
中国美术馆

间接成型法

西方传统雕塑和我国现代的学院雕塑基本都是采用间接成型法。该方法通常是先选择无沙和黏性较大的黏土或工业制造胶泥进行雕塑，但泥与黏土在这里仅仅是一种过渡性的材料。这种泥塑完成之后，如不加保湿，就会慢慢干裂。因此，需要用石膏来把它翻制成模具，再倒出一个内模，通过修缮之后作品才以白石膏的形象重新展现出来。然而白石膏依然是过渡性材料，还需利用点石机定点，在石头上打造出作品；或进入铸造的复杂流程，最后才有铸铜作品的诞生，雕塑从而得以长期保存。



▲ 巨人的冥想（泥稿与石膏模具）（局部）（2001年） 刘少为 48 cm×54 cm×57 cm
泥、石膏 广州暨南大学科技馆



▲ 尼罗河（1988年）
王克庆 高63 cm 汉白玉
中国美术馆

把泥作为完成铜像、石雕等成品之前的过渡性材料，这种方法的最早使用时间可以追溯到古希腊、古罗马时期。包括20世纪初欧美的许多经典作品，以及新中国成立后的许多优秀雕塑作品，都是使用这种间接成型法。



▲ 法尔内斯大力神（复制品）
高317 cm 大理石
英国皇家美术学院



▲ 阿尔维阿尔将军纪念碑之力量
（1923年）[法国] 布德尔
高370 cm 青铜
法国巴黎奥赛博物馆



▲ 洪宣桥（1979年） 郑瑾、李汉仪
高330 cm 白水泥
广东韶关坪石金鸡岭山顶公园

范例与提示

● 间接成型法的翻模步骤（白石膏）

1. 前期准备

① 工具准备：泥（泡沫）翻模模型、记号笔、水果刀、刷子、洗洁精（隔离剂）、石膏粉、小盆。



2. 模型制作



② 将模型均匀划分为背部与腹部两部分，在横切面处画线。



③ 用软泥巴沿分割线的一侧即海豚腹部垒泥墙，泥墙的厚度保持均匀平整，然后挖几个凹槽便于后期石膏的合模，防止错模。



④ 按石膏与水1:1的比例将石膏均匀一遍遍地撒入水中，让石膏和水自然混合，切忌用手或刀搅拌。



⑤ 石膏调稀一些，并均匀撩洒在海豚的背部，即刚才未用泥巴堆积的区域。



⑥ 第一层石膏固化后，用水果刀均匀加厚外模。



⑦ 当海豚背部的石膏达到一定硬度后，将模型反过来，把海豚腹部的泥巴清理干净后，再在海豚背与腹部的分界线旁边的石膏处均匀刷一层洗洁精（这一做法是为了防止腹部与背部的石膏黏结），然后用硬纸在模型上固定一个灌浆口。



⑧ 沿着灌浆口周边均匀涂抹石膏，重复第4-6步的操作做出腹部模型。



⑨ 待模具彻底硬化后，小心地将腹部与背部的模具拆分，将模具内部清理干净后均匀涂抹洗洁精，待干后用胶带或皮筋合模（步骤C的凹槽设计即是为了这里更好地合模），再用泥巴将合模线封住，防止漏浆。



⑩ 调少量石膏（较稀）灌入模具，摇晃均匀后灌满。



⑪ 4小时以后内部的石膏像凝固，用锤子或其他材料小心敲碎石膏最外模后拆除模具。



⑫ 用毛笔蘸水加石膏粉修补模型后用砂纸打磨至理想效果，作品完成。

范例与提示

● 间接成型法艺术铸铜工艺步骤

1. 翻制模具

① 将准备翻模的作品的其中一半掩埋于油泥中，先翻制裸露出来的另一半。为保证两半模具严丝合缝，需要做若干圆形、三棱形扣位。



② 在雕塑表面均匀涂刷硅胶，以纱布叠层重复贴在雕塑表面以防止变形，外部附上石膏或玻璃钢加固。待干透后翻过来翻制另外一半，将两块模具捆绑在一起备用。



2. 制作蜡模

③ 将蜡液加热到合适的温度，灌入捆绑好的中空模具中摇晃后倒出，重复此动作几次，直到蜡模的厚度达到3~4毫米，待冷却后拆掉外膜取出蜡模。



④ 修整蜡模，科学分布好浇铸道便于铜水流畅贯穿。



3. 砂型制作

⑤ 调制砂浆，均匀涂刷覆盖整个蜡模，风干冷却。用铁丝网包围砂型，表面用粗铁丝缠绕进行加固，用粗砂填充铁丝网与砂型镂空部位。



4. 脱蜡、焙烧

⑥ 通过蒸汽高温将砂型中的蜡熔化清干后得到一个中空
的砂型，接着将其放入焙烧炉高温烧结。



6. 清壳

⑧ 待铜液冷却后将外壳震碎，取出铜胚。



5. 熔炼、浇铸

⑦ 将铜烧成溶液，快速倒入烧结的中空砂型中待冷却。



7. 整体修型

⑨ 修整雕塑表面，打磨、抛光，使铜胚更加精致光滑。



8. 设色铜彩

⑩ 将铜胚表面清洗干净，
通过高温加热后利用调配好的
化学溶液在铜胚表面着色，
上色完成后用特殊调制的蜡
封闭作品表面，隔离氧气，
防止进一步氧化。

注意：在使用蜡液、浇铸铜液及将砂型放入焙烧炉等过程中，要做好防护措施，戴手套、护目镜等，需要有经验的人员在场协助，以免烫伤或发生意外。



范例与提示 (直接成型法)

● 传统泥塑造像工艺步骤 (泥、沙、麦秆等材料)

1. 泥塑制作前的准备



▲ 麦秆



▲ 黏土



▲ 细沙

① 制泥。

粗泥：沙子、麦秸、枯草等纤维物与泥巴混合均匀，以备上大泥使用。

中泥：将细沙、黏土、麦糠、麻丝捶打均匀，以备塑造中间过程使用。

细泥：将细沙和棉花混合均匀，达到掰开时呈毛毛状带有拉扯的感觉且不粘手的状态为佳，主要用于泥塑表面的刻画。



② 工具。

2. 泥塑的制作过程

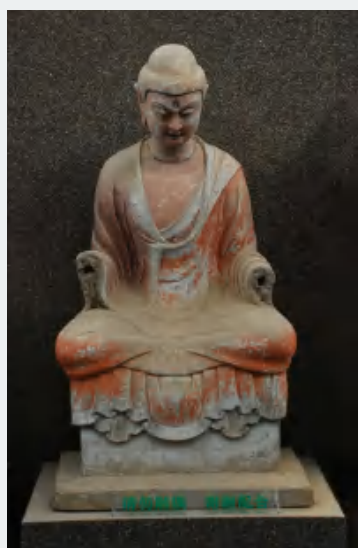
③ 搭骨架 (立骨)。按照人物的动态造型搭制骨架，然后用枯草梗捆绑出大致形体。(如右图所示)



④ 上泥塑造 (塑肉)。上大泥时用粗泥堆出泥塑的大致空间形体，用麻绳缠绕捆绑使粗泥相对稳固后逐步添加中泥，随后在表面添加细泥。(如左图所示)

⑤ 敷彩。敷彩所使用的颜料主要以加胶矾水矿物颜料或漆为主，在表面形成的漆层或胶层对塑像也能起到密封保护的作用。(如右图所示)

注意：上泥的过程要注意每层泥巴都不宜过厚，要层层加泥。成像阴干后会有裂缝，需要用细泥填补。待彻底干燥后在塑像表面贴一层皮棉纸或细纱布，随后刮一层腻子 (装饰性材料) 做平整处理。



经典导读

位于甘肃天水麦积山石窟西崖的121窟，是建于北魏晚期的有代表性的石窟，距今已一千多年，宋代时有过修缮。此窟在正壁龕外两侧，有两组相当动人的立像：胁侍菩萨与比丘（下左图）、胁侍菩萨与供养人（下右图）。他们两两贴近，亲密无间，这就是被人们广为赞誉的麦积山著名的“窃窃私语”组像。菩萨与比丘组合，仿佛人间的一对少男少女正在窃窃私语，单纯美好；另一组合，犹如现实生活中的亲姐妹一般，憨态可掬且亲切。这种只有在世俗生活中才可见到的情景，却出现在麦积山石窟的佛教造像群中，这就显得特别生动感人。古代匠师把民间的现实生活如实地带进佛窟中来，使神界与人界化为一体，因而也使得麦积山石窟造像显得格外富有人情味。这一种不受宗教仪轨制约的表现手法，在中国的其他佛教艺术中并不多见。



▲ 麦积山121石窟造像 [北魏] 彩塑 甘肃天水

关键词

石雕 木雕 泥稿 石膏翻模 铸造

理解与思考

根据本课的学习内容，思考直接成型和间接成型的雕塑作品在艺术表现力方面有何相同和不同之处。

探索与发现

我国传统的雕塑艺术大多都是采用直接成型法，除了本课列举的石窟造像艺术，请在网上或书籍中查找，看看还有哪些中国传统雕塑运用了直接成型法。

光与影，材与质，在雕塑中能起到至关重要的作用。无论是传统雕塑，抑或是当代雕塑，有了合理的光，雕塑才有了合理的形态，有了生命，再加上材质的视觉呈现和触觉特性，才能够彰显出雕塑作品无穷的魅力。

光影在传统雕塑中的作用

一般而言，由于雕塑是单色的，当它处在昏暗环境中或是在光源分散的情境下，我们是无法感受到雕塑作品本来应有的面貌的。因此，合理地设置光影，是我们感受作品理想效果的必要前提。光影的合理安排，能够有效地增强雕塑艺术的表现力和感染力。下图展示的是在使用3种不同光线时，同一件雕塑作品所产生的截然不同的效果。



▲ 不同光影产生的效果

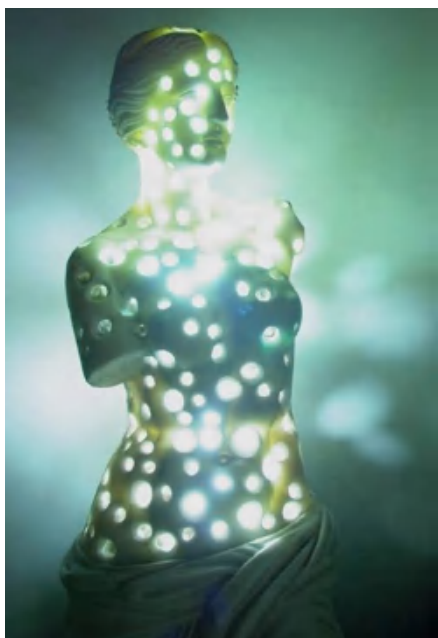


▲ 达那伊德（局部）（1889—1890年） [法国] 罗丹 大理石
法国巴黎大皇宫国家美术馆

当光映照在人体雕塑的躯干上，躯体会随着光的移动而产生出不同的变化。人体雕塑的大起大落和微妙起伏，都会显得如同大自然般变化无穷且丰富多彩，如同高山和盆地、平原和峡谷……这种丰富性和神秘的魅力，无疑是来自光的赠予。

当代雕塑对光影的运用

20 世纪之后综合材料兴起，越来越多的新媒介如玻璃、亚克力、反光镜、镜面不锈钢和投影等介入，新材料的特殊性被雕塑家合理运用于雕塑创作中，光的各种优良特性便被充分地挖掘和利用。从此，雕塑领域就呈现出更加丰富多彩的世界。



▲ 再造空间·维纳斯（局部）（1996年）
邓乐 60 cm × 52 cm × 183 cm 大理石



▲ Atlas Off Balance Diet Wiegman 综合材料



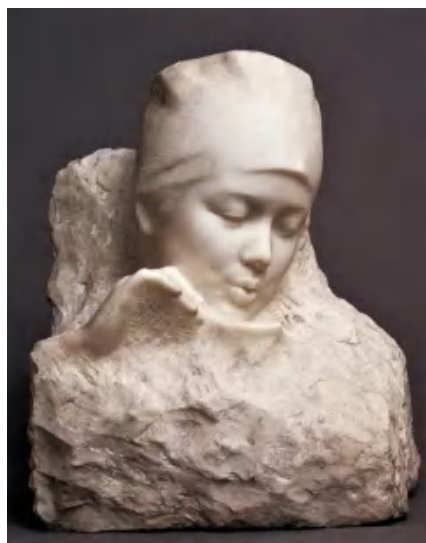
◀ 无限镜屋：我对南瓜永恒的爱
（2016年） 草间弥生
尺寸可变
玻璃、镜子、灯、塑料、丙烯酸

材质在雕塑中的价值

材料承载观念，观念选择材料。艺术家会根据不同的创作主题选用有利于传递思想和表达情感的材质。比如，岩石坚硬、质朴，有利于体现坚忍不拔的信念；抛光大理石纯净柔和，有利于表现和谐、柔美和细腻的特质等。而两种或多种不同材质的对比，又能够产生出新的思想观念和视觉美感。因此，雕塑家通过合理地运用雕塑材料，将材料与作品的内涵以及审美理念完美结合，可以创作出既具艺术特性又能够表达思想情感的雕塑作品。



▲ **无形之境**（2014年） 景育民 2400 cm×550 cm×750 cm 不锈钢
山东青岛澜湾国际艺术水岸



▲ **日日夜夜**（1984年） 张得蒂
40 cm×30 cm×50 cm 大理石
中国美术馆

以铜的热着色为例，铜雕塑铸造完成之后，除了抛光打蜡而呈现出铜的本色效果之外，还可利用调配好的化学溶液配合喷、涂、刷、点、皴等着色手法，合理控制火的温度，当化学元素与铜发生反应，顺着纹理产生斑驳、丰富的色彩时，作品便像穿上了华服，可呈现出独一无二的斑斓效果。



▲ **矩灵——朱雀**（2019年） 贾江宏 高78 cm 铜



▲ **大卫**（约1440年） [意大利]
多纳泰罗 高159 cm 青铜
意大利佛罗伦萨巴杰罗国立美术馆

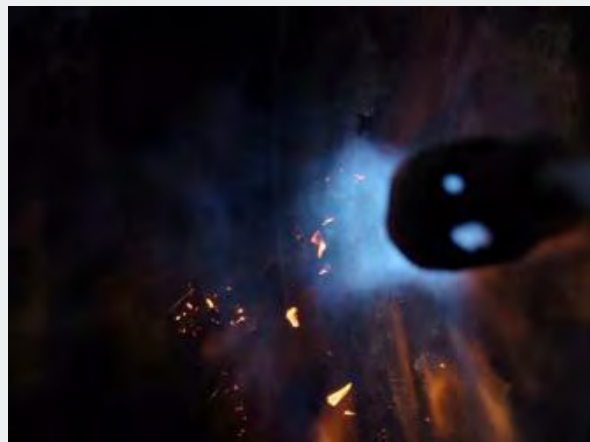
🔦 范例与提示

● 铜热着色工艺流程

注意：在着色之前首先要将雕塑作品表面清洗干净。

1. 喷枪加热

❶ 将铜器表面均匀加热，切不可温度过高，导致下一步使用的溶液四处飞溅；也不可温度过低，导致溶液积在铜器表面未能及时挥发而影响显色效果。



▲ 喷枪加热

2. 制作

❷ 调制用于着色的化学溶液，将调好的溶液倒入喷壶中，通过控制喷壶的高度和喷洒的力度使得溶液均匀洒落在铜器表面（也可以将溶液置于敞口容器中，用圆头猪毛刷蘸取少许溶液，戳、点在铜器表面）。用火烤到工件完全干燥后用马尾毛做的刷子轻轻刷去铜器表面多余的颜色，并以清水冲洗，逐次、渐进地重复此过程，这样便可形成着色良好、牢固的色层。

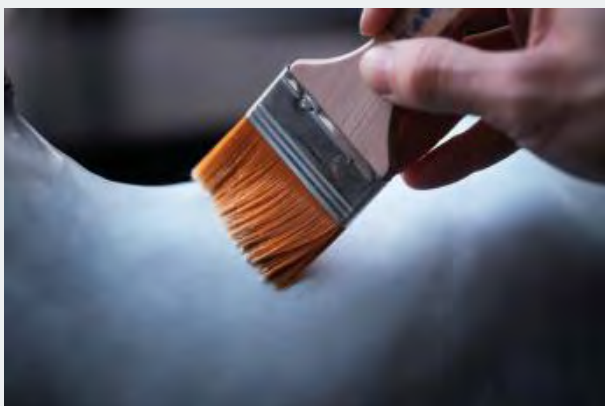


▲ 喷

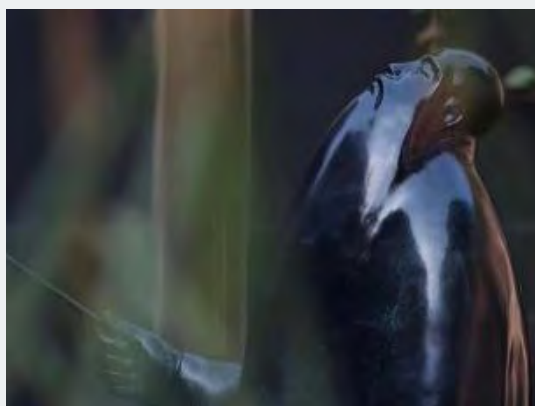


▲ 点、戳

❸ 着色完成后，等作品表面达到完全干燥的状态后，先用专用蜡均匀点刷在铜器表面，待蜡完全渗透进去冷却后，再用软皮或柔软的布不断擦拭作品表面，达到润泽内敛的质感。



▲ 加蜡



▲ 作品完成

注意：在使用喷枪以及在着色过程中，要做好防护措施，戴手套、护目镜等，以免烫伤或发生意外。

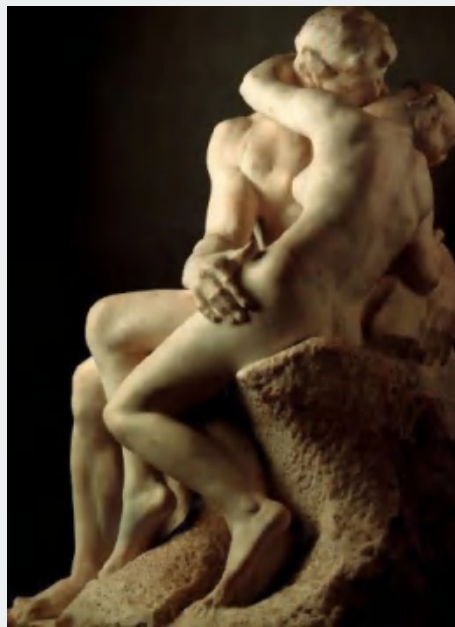
经典导读

罗丹认为，生活丑就是艺术美。《欧米哀尔》就是罗丹一件化丑为美的力作。雕塑家根据诗人维龙的诗歌《美丽的欧米哀尔》，塑造了一位饱经风霜的老妇形象——松弛干瘪的乳房，木乃伊般的躯体，四肢如同干枯了的葡萄藤，无助地垂头叹息。雕塑家很好地运用了黏土的泥性，将老妇人骨瘦如柴、青筋毕现的躯体特质表达得淋漓尽致。人们似乎能够读懂在她的背后那曾经令人难以言说的故事。

用青铜铸造出来的良好材质，无疑能增强作品所要体现的人物性格特征，被光影强化了起伏不平的肌肤和青铜的冰冷质感所带来的沧桑和悲凉意味，使人们更加深切地体会到雕塑家深蕴其中的人文关怀。相比较而言，表现青年男女爱情的作品《吻》，使用的则是大理石材料，这种材质给人带来了一种纯洁、清新和温暖的感觉。由于这些材料本身具有与作品意蕴相一致的审美特性，因此，极大地提高了作品的艺术感染力。



▲ 欧米哀尔 (1887年) [法国] 罗丹
50 cm × 30 cm × 26 cm 青铜
法国巴黎罗丹博物馆



▲ 吻 (1882年) [法国] 罗丹
181.5 cm × 112.5 cm × 117 cm 大理石
法国巴黎罗丹博物馆

关键词

材质 光影 视觉 触觉

理解与思考

观察以下作品所用的材料，谈谈这些材料带给你什么样的联想？它们具有什么样的审美特质或创新之处？



◀ 文明 (2011年) 关若宇
280 cm × 185 cm × 185 cm
塑料



▶ 包包系列之一 (2016年)
欧阳佩欣 30 cm × 33 cm × 13 cm
面粉

探索与发现

尝试用手电筒对一件雕塑作品进行投射，从移动的光源中发现对象的光影、形体、效果变化，理解光对于雕塑的重要性。

第六课 当代雕塑材料和媒介

自20世纪以后，艺术开始进入多元的时代，雕塑艺术不再拘泥于传统的造型与制作，综合材料雕塑、数字雕塑应运而生。

综合材料雕塑

综合材料雕塑是指采用多种材料创作出来的雕塑作品。它是时代发展的产物，因所选用的材料不同而造成的各种材质的对比促进了我们对美的再认识。同时，它也更加能够使我们从文化的层面去解读材料与材料之间所产生的内在思想和内涵。



▲ 草船借箭（1998年） 蔡国强 720 cm × 230 cm × 152.4 cm
综合材料 美国纽约现代艺术博物馆

◀ 第三国际纪念塔（1920年） [苏联] 弗拉基米尔·塔特林
高420 cm 木、铁、玻璃 俄罗斯国立博物馆

一般来说，运用综合材料进行创作的雕塑家们会选用自然生态和工业化材料来进行对比运用，有时也会利用废弃物等生活普通材料去创作作品。



▲ 异物连接体1、2、3、4（1998年）
傅中望 73 cm × 28 cm × 8 cm 木、废弃物



▲ 融（2002年） 施慧 高500 cm
镀锌铁丝网、宣纸纸浆、防水剂



▲ 摩天大楼（布鲁日鲸鱼）（2018年）STUDIOKCA建筑设计公司 高1158.24 cm 海洋塑料、海洋垃圾

综合材料和现成品的运用，有艺术观念变革的因素，也有由于现代工业飞速发展导致人亲近自然、向往自然的本性复苏的因素。用现代的媒介材料创作的雕塑作品在现代雕塑艺术中开始从后台走向前台。它本身独特的表现力被发现、重视和利用，并开始被广泛地研究。当现代声光电等媒介介入艺术创作，使艺术创作增添了多元的表现维度，雕塑作品不再仅仅是静态呈现，更呈现出光影影像、声音旋律、动态变化的效果，使观众更能全身心融入艺术体验之中。

数字雕塑

随着时代的发展，人类社会正经历着一场深刻的技术变革，数字技术的影响波及各个行业，而数字雕塑正是利用计算机作为平台，在虚拟空间中进行造型艺术创作与设计，是科学与艺术相结合而产生的新兴雕塑门类。数字雕塑艺术家通过计算机软件可以轻松地实现数字雕塑作品的缩放、旋转、变形等效果，可以不受真实世界中雕塑材料的物理特性、结构、重力、引力等因素的影响，更自由地发挥创意灵感，最终结合3D打印、数控雕刻等快速成型技术，在计算机中用软件创作出雕塑作品并输出成实体雕塑。同时，数字雕塑还被广泛应用于游戏、影视动画、虚拟现实（VR）等领域。

数字雕塑仍在发展过程中，随着科学技术的进步，数字雕塑必将对雕塑艺术产生深远的影响，它将为我们的开拓出一条全新的、未知的艺术道路。



▲ 微笑的马克思（2009年）
潘放 80 cm × 80 cm × 80 cm
铁线



◀ **扭曲者**（数字雕塑）
（1995年）
[美国] 丹柯林斯
高243 cm 玻璃钢



▶ **相会**（数字雕塑）
（2008年）
[美国] 布鲁斯·比斯利
168 cm × 88 cm × 147 cm
花岗岩



▲ **涡流**（数字雕塑）（2018年） [美国] 肯·凯勒赫 材质可变、尺寸可变

◆ 关键词

综合材料雕塑 数字雕塑 科技与艺术

🕒 理解与思考

1. 什么样的材料可以作为雕塑创作材料?
2. 不同的材料能够给人带来什么样的不同感受?
3. 数字雕塑与传统雕塑的区别是什么? 你喜欢数字雕塑吗? 为什么?

🕒 探索与发现

使用平板电脑下载数字雕塑的相关软件, 尝试制作数字雕塑, 体验其中的乐趣。

单元学业质量测评

课	评价内容	评价等级
第三课	雕塑最基本的两种制作方法“雕”与“塑”的特点与制作。	水平1: 了解并掌握“雕”与“塑”的基本特点,认识多种不同的雕塑材料,并能对雕塑材料的运用进行简要分析。
		水平2: 能用“雕”或“塑”任意一种制作手法制作简单的造型。
		水平3: 能用“雕”或“塑”任意一种制作手法制作完整的雕塑作品。
第四课	雕塑直接成型法和间接成型法的特点与制作。	水平1: 能够了解直接成型法与间接成型法的特点,并简要掌握两种方法所需要运用的材料。
		水平2: 任意选择一件雕塑作品,能够叙述其材质、成型方法及加工工艺。
		水平3: 能够利用间接成型法翻模制作一件简单的架上雕塑成品。
第五课	光影与材质在雕塑艺术领域的运用与价值。	水平1: 了解光影、材质对雕塑效果的影响,并能简单叙述出来。
		水平2: 理解光与材质在雕塑艺术中的作用,能够理解材质所表达的思想与情感,基本了解雕塑的着色流程。
		水平3: 掌握光与材质在雕塑艺术中的运用,并理解两者的价值,能够阐述不同光效、材质对同一雕塑作品的影响,能够制作出一件与光影、材质有关的小作品,并做简单说明。
第六课	现当代雕塑艺术多元化背景下综合材料雕塑、数字雕塑的现状、形成和发展。	水平1: 对新时代的综合材料雕塑与数字雕塑作品有简单的认识,了解其形成和发展的原因。
		水平2: 能够了解现当代雕塑与传统雕塑的差异性,并从艺术发展的角度做简要的分析。
		水平3: 能够利用泥、木、织物、废弃物或者其他媒介创作一件具有新意的现当代雕塑作品,并阐述作品的创作思路与记录作品的创作过程。
学习体会		

第三单元



了解中国雕塑的前世今生

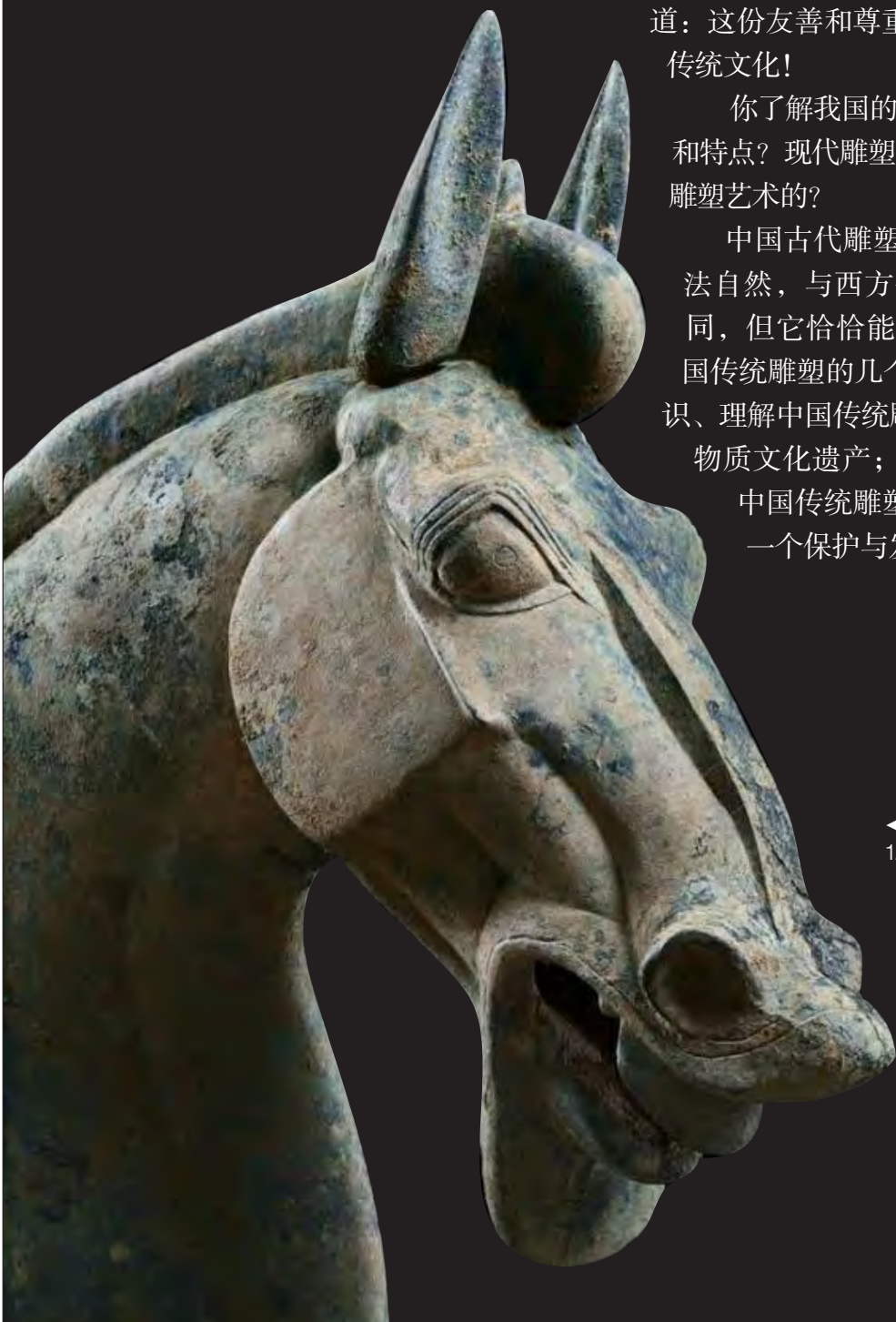
在某个寒冬周末的上午，几位中国雕塑艺术家来到了收藏有大量中国古代雕塑的法国巴黎吉美东方艺术博物馆。展厅内早已是人头攒动。只见义务馆员正在热情地为一群席地而坐的中学生讲解，学生们脸上写满了好奇，认真做着笔记；在展厅的一角，一个年轻的父亲手牵着孩子，久久伫立在一尊唐代雕塑前，旁边一位80多岁的长者扶着老花镜，正弯腰仔细辨认着展品上的卡片标签。一个学者模样的中年人见到这几位中国雕塑艺术家，主动走上前去，用显得有些生硬的

普通话热情向他们问好。此情此景，让中国的雕塑艺术家感叹道：这份友善和尊重，其实是来自祖国那令人敬重的传统文化！

你了解我国的传统雕塑艺术吗？它们有哪些类别和特点？现代雕塑艺术家是如何继承与发展中国传统雕塑艺术的？

中国古代雕塑追求写意、传神和气韵生动，师法自然，与西方传统雕塑追求客观和写实完全不同，但它恰恰能够直击人心。本单元简要介绍中国传统雕塑的几个主要类别，帮助同学们更好地认识、理解中国传统雕塑艺术，引导同学们保护地方非物质文化遗产；以现当代雕塑艺术家继承与发展中国传统雕塑艺术作品的案例，为同学们提供一个保护与发展中国雕塑艺术的新方向。

◀ 汉马 [东汉]
129.5 cm × 116.8 cm 青铜



▼ 齐景帝萧道生修安陵公兽（约479—502年）
高250 cm 江苏丹阳县胡桥公社仙塘



第七课 中国传统雕塑的魅力

中国传统雕塑在世界雕塑史上有着重要的地位，并得到国际学术界的高度重视。秦始皇陵兵马俑、敦煌莫高窟、麦积山和云冈石窟等，都给世界留下了宝贵的文化遗产。

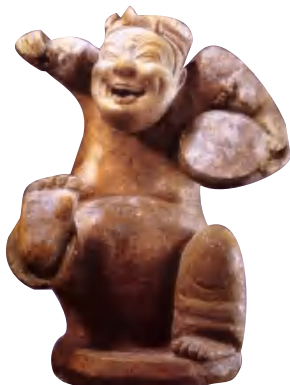
中国传统雕塑主要分为两个大类，其一是陵墓雕塑，其二是宗教雕塑。陵墓雕塑一般是指分布在陵墓墓葬内和神道上的雕塑；宗教雕塑一般包括石窟、寺观等佛教和道教的雕塑造像。另外还有一种与民众生活息息相关的小型案头摆件和装饰在建筑物上的各类立体艺术造型，我们将此类统称为民间雕塑。

陵墓雕塑

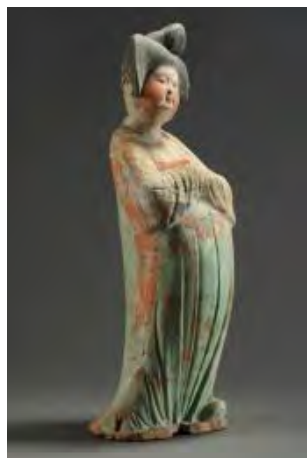
秦汉雕塑在中国传统雕塑中占有重要位置。秦汉的先进、强大和富庶，使中华民族的旺盛精力、斗志在这个时期表现得淋漓尽致。这种精神在雕塑上最典型的体现莫过于秦始皇陵兵马俑和霍去病墓前石兽。无论是写实还是写意，这二组气势恢宏的作品，都是对中国雕塑语言特色的很好的诠释，也是中国古代陵墓雕塑的代表性作品。到了唐代，雕塑艺术和技术的发展越发炉火纯青，乾陵石狮、唐代肥俑、唐三彩等的出现，凸显了陵墓雕塑艺术的又一个高峰。



▲ 卧牛 [西汉] 260 cm × 160 cm × 120 cm
花岗岩 咸阳茂陵博物馆



▲ 击鼓说唱俑 [东汉] 高56 cm
陶 中国国家博物馆



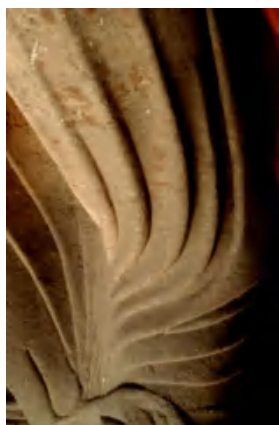
▲ 坠马髻襦裙女立俑 [唐]
高48 cm 陶 西安博物院

宗教雕塑

南北朝时期，中国的雕塑主要是围绕着佛教雕塑而展开。自汉朝佛教传入中国之后，在中原腹地，先后大量兴建各大石窟。古人在建造佛像时，会根据佛教仪轨的要求来进行塑造，并将天地万物作为参照对象。如古人建造的巨大佛像，佛身的起伏使人如临丘陵、平原和高山；袈裟的衣纹犹如流水，从肩膀直泻而下，这些都源于古人对自然界的山水情怀。在塑造天王力士强健的筋腱骨骼时，古人附其以狮子的威武和虎狼的凶猛，使之更符合护法者的神勇形象；塑造观音和女子的手时，见肉不见骨，十指尖尖如嫩葱；塑造武士时，突出粗短有力的竹节指、圆而有张力的南瓜肚和梅花乳等等，都是古人从自然界的动植物身上获得感悟之后用以表现内在的精神世界。



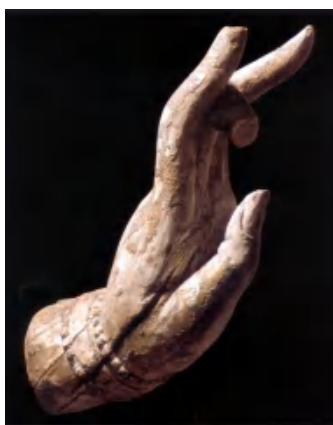
▲ 金刚力士 [唐]



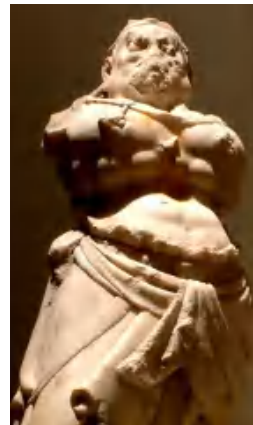
▲ 天龙山佛造像 (局部)
[隋唐]



▲ 力士 (局部) [唐]



▲ 菩萨手 (局部) [宋元]



▲ 力士 (局部) [唐]

民间雕塑

民间雕塑一般是指由通过本土民间师承，且掌握了地方特色风格和具备相关技艺的从业者所制作的雕塑艺术。由于程式化较强，艺人更重视技术和技巧的训练和运用。在我国各个地区，大都是因地理条件的特殊性而产生出某些典型的民间艺术，而这些民间艺术，无论是从技术特点还是艺术特色来看，首先都是以传承为主。

民间雕塑一般以材料来进行划分，如木雕、砖雕、玉雕、彩塑、面塑、灰塑、陶塑和嵌瓷等。一方水土养一方人。来自民间的各种雕塑艺术，如天津泥人张、佛山石湾公仔、潮州大吴泥塑、潮汕嵌瓷艺术、浙江东阳木雕等等，无论在捏塑方面，还是雕刻、剪切方面，一师一法，各具特色、各尽风流。即使同样是捏塑，同样隶属广东，但因地域的文化差异，所创造出来的泥塑也可以有很大的差异。



▲ 天津泥人张彩塑：少女
[清] 张明山



▲ 石湾陶瓷：月神 [清]
黄古珍 广东佛山博物馆



▲ 大吴泥塑：武景、文身 [清末民初]
高21~24 cm 泥 台湾吉特利博物馆



经典导读

在中国传统民间木雕工艺中，潮州木雕以其奇巧华丽、精致玲珑的工艺闻名国内外。其最突出的标志是令人叫绝的对空间的多层雕镂处理和富丽堂皇的金漆工艺。《文王访贤》这件作品表现的是传统木雕经典题材——周文王到磻溪寻访直钩钓鲤待时而出的姜太公的故事。画面的构图非常精彩讲究，设置了一条由下而上、盘旋推进的路径和故事线索。作品雕在杉木一类的软木上，只施底漆未贴金箔，反而能使人们清晰看到作者深厚的雕刻功力，刀法的运用非常精彩，整个雕件做多层镂空处理，但面上平整。物象的刻画尤其是各种树种的形态和人物的面部雕刻与描绘、气质及动态的表达都非常精到，展现了清朝中晚期潮州木雕艺人高超的技法水平和优秀的构思表达能力。



▲ 嵌瓷灰塑：马超 卢芝高
广东潮州青龙古庙



▲ 戏剧人物 [清]
42 cm × 230 cm
砖 沙湾古镇



▲ 佛山祖庙前殿西廊看脊像（局部） [清] 石湾均玉店
陶



▲ 潮州木雕：文王访贤 [清]
16 cm × 52 cm × 78 cm 木雕

范例与提示

● 寿山石石刻步骤（玉石）

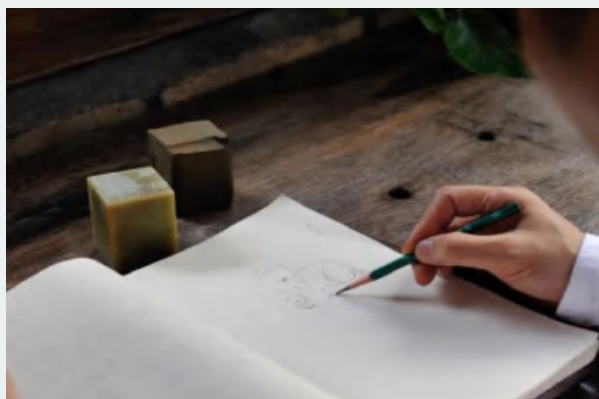
1. 石刻所用工具



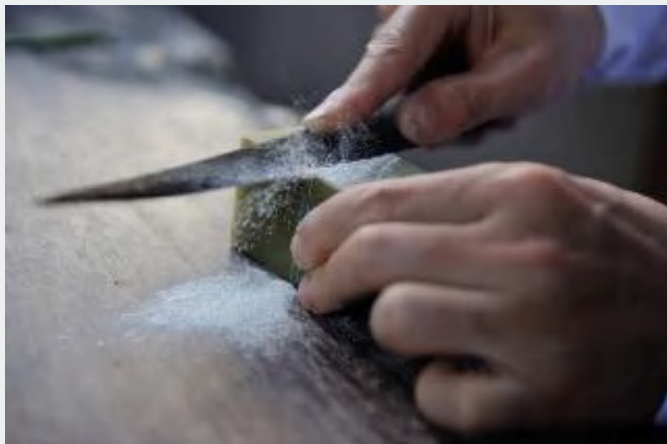
① 这里我们选择玉石中质地较软的寿山石以便同学们手工操作，从中了解玉石的雕刻流程。制作前需准备工具，上图中工具从左至右依次是：修光刀，用于雕刻细节、修整表面使其平整；凿刀，用于雕凿、调整造型；锉刀，用于开胚、起大型。因为本次示范采用的玉石较软，也可采用刻图章的刀。

2. 石刻工艺步骤

- ② 审料设计：拿到玉石后，检查并去掉石质明显的瑕疵。
- ③ 根据石料的性质、特征、颜色设计图样。
- ④ 将图样绘于石头表面。
- ⑤ 为了追求更完善的创作方案，可以泥塑的手段进行推敲。



⑥ 打胚：按照设计图样，利用金刚砂锯条和锉刀去除多余的石料，将所设计图案的外轮廓呈现出来。



⑦ 在此基础上，用凿刀和刻刀雕刻出所画图案各部分体块的空间层次关系。



⑧ 修光刻画细节：重新勾画图案，进一步刻画细节，逐渐消除块面棱线，形成饱满形体和顺畅线条。在此基础上对形体的低点、边角及纹饰精细雕琢，使器件造型生动、轮廓清晰。

⑨ 打磨抛光：在确保不破坏形体的基础上用油石条和砂纸等工具进行去糙打磨，使器件表面平整光洁。打磨过程一般按照从粗到细的基本规律选用工具逐次打磨，最后可用木贼草（中药店可买）磨至光亮。



3. 作品完成

范例与提示

● 潮汕嵌瓷工艺介绍

1. 嵌瓷前的材料准备

① 嵌瓷的主要黏结材料是海螺、贝壳烧成的性质良好的贝灰（粉），根据功能大致可分为胚体材料、胚体表面材料、嵌瓷黏结材料。

胚体材料（草根灰浆）：

将麻皮等纤维物和贝灰砂浆按1：1的比例锤打均匀，以不粘手为宜。

胚体表面材料（白灰浆）：

将宣纸等磨成粉末状并拌入100~200目贝灰粉，和成均匀的泥状。

嵌瓷黏结材料（糖灰）：

将红糖加热煮溶后配入白灰浆搅拌均匀。



▲ 镊钳（左）、灰刀（右）



▲ 毛笔、大小灰匙

2. 工具准备

② 灰刀，用于将大瓷块敲制成小瓷片；镊钳，用于将瓷片修剪成合适的形状；大灰匙，用于作品粗坯塑造；小灰匙，用于头面等细部塑造；毛笔，用于作品后期细节彩绘。

3. 嵌瓷方法

- ③ 用草根灰作为打底敷于墙面后，勾勒出图案轮廓。
- ④ 用工具将各种颜色的薄瓷片剪成所需形状。



▲ 剪瓷



▲ 敲瓷



▲ 敲好的瓷片

⑤ 用糖灰黏结瓷片，边修瓷、配形边进行堆嵌，没嵌瓷片的地方则用白灰批抹后再敷以色彩。



▲ 堆嵌



▲ 修瓷



▲ 配形



▲ 描绘



⑥ 对于主体嵌瓷（圆雕、透雕等形体空间较大的嵌瓷），则需要在塑造胚体之前先用铁线或瓦片搭制骨架。其中诸如人物脸部、手部等细节丰富的部分往往需要单独制作后再进行安装。



▲ 塑身



▲ 贴瓷



▲ 塑头



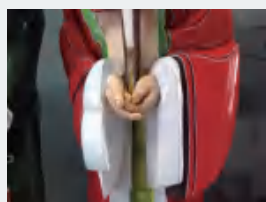
▲ 开脸



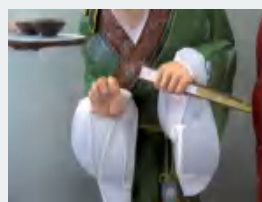
▲ 塑手



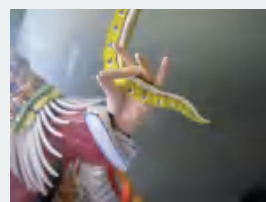
▲ 嵌瓷灰塑人物细节1



▲ 嵌瓷灰塑人物细节2



▲ 嵌瓷灰塑人物细节3



▲ 嵌瓷灰塑人物细节4

关键词

陵墓雕塑 宗教雕塑 民间雕塑

理解与思考

中国民间雕塑的主要功能有哪些？它为什么会受到老百姓的喜爱？

探索与发现

请通过上网或去图书馆查阅的方式，详细了解你感兴趣的传统雕塑。

亦温故，亦知新。1919年，中国的美术院校开设雕塑学科，并将西方的一整套雕塑教学体系和模式逐步引入，之后逐渐完善壮大，直至一百多年后的今天，中国所有美术院校的雕塑学科，都传承着西方传统雕塑的教学体系。但是，恰恰又是这一批将西方雕塑带回中国的昔年的留学生，在留学的过程中认识到中国传统雕塑的优点与价值，在长期不为人理解的情况下，坚持探源考察、创作求索，如新中国成立前有王子云、滑田友等先生，新中国成立后有钱绍武、胡博等先生。老一辈雕塑家在研究古代雕塑的同时创作出不少优秀的作品，如滑田友的《农夫》、鲁迅美术学院集体创作的《庆丰收》、胡博的《喜开镰》、钱绍武的《李大钊》等等。近十多年来，中国雕塑界开始重视中国传统雕塑并逐步将其引入学院课堂，将先人的审美理念和宝贵经验去伪存真，吸纳并转化成为中国当代雕塑艺术，如此一来，既拓宽了艺术创作的领域，又提升了中国人的文化自信。



▲ **五禽戏**（1986年） 关伟显
高约280 cm 花岗石 广州美术学院



▲ **线条鹤**（1994年） 熊秉明
93 cm × 20 cm × 50 cm 铁
中国美术馆



▲ **稻香千里**（1963年）
田金铎 高75 cm 汉白玉
中国美术馆



▲ **李大钊**（1988年） 钱绍武 750 cm × 450 cm × 100 cm 花岗岩 河北唐山大钊公园



▲ 农夫（1946年）滑田友 石膏



▲ 喜开镰（1964年）
胡博 高100 cm 石膏
广州美术学院



◀ 庆丰收组雕之农林牧副渔组
（1959年）
曲乃述、李仁章、杨美应等
高800 cm 水泥
北京全国农业展览广场

近些年，还有许多当代雕塑家主动进入各种民间艺术如玉雕、木雕、面塑、陶瓷等领域，从排斥转向认可和欣赏、从传承走向发扬和传播，其中，涌现出不少与时代对接的优秀作品。从学习、消化、研究到传承传播，这些新时期的中国雕塑作品，无疑给我国当代雕塑注入了旺盛的生命力和活力。

当代艺术家从传统的斗拱工艺中获取灵感，借用榫卯这种独具中国传统工艺特色的语言来表达思想情感，创作出具有现代色彩的雕塑作品。



▲ 斗拱



▲ 被介入的母体 (1994年) 傅中望 91 cm×61 cm×55 cm 木

汉马雕塑可谓是最具特色的马匹造型。古人以伯乐《相马经》为依据，将良驹的优势与特点高度提炼概括，使其具千里马之相。而当代艺术家将这种特色抽象为具有速度感的青玉雕塑。



▲ 汉马



◀ 牧野长歌——王 (2017年)
朱福临 16 cm×4.5 cm×18 cm 青玉

传统潮州翁仔屏以塑造潮剧角色为主题，当代艺术家则以现代民间生活为题材，以潮州木雕艺术为参照物，将潮汕民俗的风土人情表现得真切生动，突显出地域风情文化的特色。



▲ 翁仔屏 [清末民初] 人物高21~24 cm 泥、木



◀ 新潮州翁仔屏——幸福生活系列之一
(2009年) 吴雅琳
60 cm × 39 cm × 60 cm
树脂着色

运用传统造像中的相格观察方法和线性的表达，以及对神态的拿捏和强化，去对身边的人进行塑造，也是学习中国传统雕塑的一种方法方式。



▲ 洛阳龙门石窟卢舍那大佛 (局部)



▲ 同学 (2009年) 区华兴
35 cm × 35 cm × 42 cm



▲ 供养人 (局部) [宋]
甘肃天水麦积山石窟



▲ 现代女郎 (2009年)
42 cm × 35 cm × 45 cm
陈宏江

传统的面塑现在也不仅仅停留在表现精巧别致的小题材小工艺上，其轻便的材质被现代艺术家运用到相当丰富和具有难度的人物写实题材上。



▲ 山西民间面塑



▲ 华容道 (2016年) 萧占行 43 cm×55 cm 面

受自然假山石的启示，因势而为，塑造出似石非石的雕塑人物形象，并与作品主题《采薇》相映衬，这是外师造化、中得心源的古代绘画理论在当代雕塑中的一种转化和实践。



▲ 假山石造景



▲ 采薇 (2005年) 谭旭 玻璃钢

经典导读

这是一件纪念碑式的肖像雕塑，从这件作品我们可看出艺术家对我国传统雕塑的研究功力。

《杨虎城将军》凝练庄重，造型简洁有力。雕塑家借汉、唐造像洗练、简洁的表现手法，很好地刻画出杨虎城将军心怀忧愤、坚贞不屈的铮铮风骨。雕塑的脸部塑造到位、入木三分，符合中国传统雕塑重神貌的理念。作者在全身造型上作鲜明简洁的处理，强调了形体的大起伏而有意弱化表面烦琐的军装局部细节，这有利于突出头部，从而更加凸显人物的内心世界和精神风貌。

一块巨石，一座丰碑，正气凛然，在如此气势中，形凝于意，意溢于形，这是写实与写意的完美结合，也是传统雕塑向现代雕塑转换的典型之作。

► **杨虎城将军**（1984年）
邢永川 玻璃钢
52 cm × 45 cm × 175 cm
中国美术馆



关键词

中国当代雕塑 传承发展

理解与思考

1. 观察古代与现当代雕塑作品，从制作材料、创作题材、表现手法等方面分析二者的差异。
2. 通过本课的学习，请思考一下：我国的传统雕塑艺术有哪些表现手法是值得学习和借鉴的？为什么？

探索与发现

通过查找资料或与艺术家交流，了解现当代雕塑艺术家在创作中的思维方式及其心得体会。



单元学业质量测评

课	评价内容	评价等级
第七课	对中国传统雕塑的认知与理解。	水平1: 基本了解中国传统雕塑,并能简单列举出三种传统雕塑的类型。
		水平2: 理解几种类型的中国传统雕塑的关系和含义,能够从类型、材料、手法、题材、效果等方面对常见的传统雕塑进行简单分析阐述。
		水平3: 掌握几种类型的中国传统雕塑的关系和含义,能够清晰区分传统雕塑的类型,并能结合本书第三课中的中西方雕塑作品,从表现手法、表现主题、艺术特色等方面进行分析。
第八课	对中国当代雕塑的认知与理解。	水平1: 基本了解中国传统雕塑理念在现当代雕塑艺术中的表现,并能简单列举雕塑作品进行说明。
		水平2: 理解中国传统雕塑理念在现当代雕塑艺术中的应用,并能列举雕塑家、雕塑作品进行阐述说明。
		水平3: 深入理解中国传统雕塑理念在现当代雕塑艺术中的探索应用,能够较好地地区分中西方雕塑的差异,能够从类型、风格、手法、材料、精神内涵等方面进行作品分析,并能简单阐述该作品从中国传统雕塑艺术中借鉴学习了什么。
学习体会		

第四单元



让雕塑融入生活

在广州市越秀公园内木壳岗上，有一座五羊石像。石像高达11米，头羊高居其上，昂首回眸，衔穗带笑，另外四只羊环绕周围，石像造型优美、生动感人，充满生活气息。这座建于20世纪60年代的石雕闻名遐迩，早已成为广州的城市标志。在我们所生活的城市，平常大家可有留意公共雕塑艺术？公共空间的雕塑对我们的生活产生了什么样的影响？我们创作雕塑，为什么需要源于生活而又高于生活？作品完成后，如何去展示我们的创作成果？

在我们的生活中，无论在室内或是室外，只要稍微留意，就会与各类雕塑邂逅。从博物馆、美术馆，到私人场所，再到公园、广场、街道绿化等公共空间，用各种传统或现代化材料所构成的具有纪念性、趣味性甚至互动性的雕塑，已经对我们的日常生活产生了重要的影响；而通过学校里所开设的雕塑创作课的学习，我们又将熟悉的生活带进作品并将作品在学校中进行展示。通过展示，我们收获了快乐和自信，也对雕塑有了更深的认识。雕塑，已经真正融入了我们的生活。



◀ 五羊石像（1960年）
尹积昌、陈本宗、孔繁伟 高1100 cm
广州越秀公园

▼ **和平少女**（1985年） 潘鹤、王克庆、郭其祥、程允贤等
高350 cm 大理石 日本长崎



第九课 雕塑走进公共空间

雕塑作为空间与造型的艺术，不仅存在于美术馆、博物馆等室内场所，还大量地设置于户外空间。面对形态各异的室外雕塑，同学们不禁要问，是否将室内雕塑放大之后放在室外，就成了室外雕塑？荀子言“不闻不若闻之，闻之不若见之”，在本书前文中，我们已初步介绍了不同雕塑的不同功能和特点，但是要真正认识室外雕塑，最好的办法是利用课余时间，到所在或周边城市的公园、街道等公共空间，去近距离地体验公共雕塑的魅力。

在我国，公共艺术概念的提及出现在20世纪90年代。伴随着经济和城市建设的发展，公共艺术已经成为国内城市文化建设领域和艺术领域的重要议题。

公共艺术可以以任意媒介创作，雕塑设置于公共空间，是公共艺术中最为主要的表现形式之一。公共雕塑大致可分为纪念性公共雕塑、主题标志性公共雕塑、装饰趣味性公共雕塑和观念性公共雕塑。

纪念性公共雕塑

纪念性公共雕塑是以历史发展中具有重大社会意义与深远影响的事件、人物等为主题进行主观记录、描述和塑造的公共雕塑作品。矗立于北京天安门广场的人民英雄纪念碑是为纪念中国近现代史上的革命烈士而修建，是我国纪念性公共雕塑的重要代表作品。



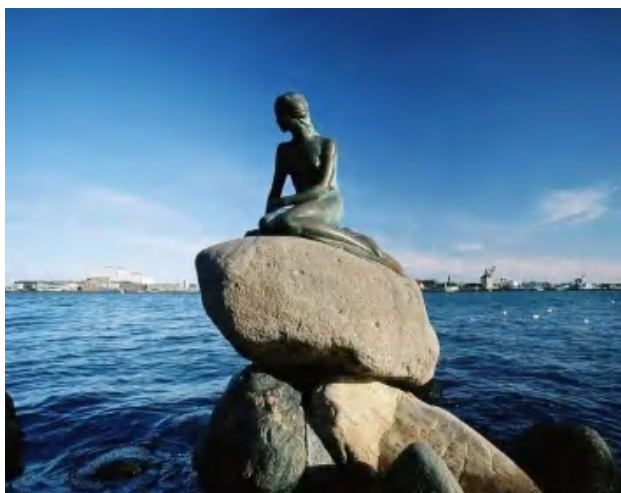
▲ 人民英雄纪念碑浮雕——金田起义（1958年） 王丙召 长493 cm，高200 cm 汉白玉 北京天安门广场



▲ 人民英雄纪念碑浮雕——南昌起义（1958年） 萧传玖 长493 cm，高200 cm 汉白玉 北京天安门广场

主题标志性公共雕塑

主题标志性公共雕塑是指在城市公共空间中主题明确、标识性强烈的雕塑形式，是城市内在精神的最直观体现。主题往往和国家意志、民族意识、城市精神、地域文化、人文历史相关。



▲ **小美人鱼**（1913年） [丹麦] 爱德华·艾瑞克森
高150 cm 铜 丹麦哥本哈根市长堤公园



▲ **珠海渔女**（1982年） 潘鹤、段积余、段起来
高870 cm 花岗岩 广东珠海香炉湾畔

装饰趣味性公共雕塑

装饰趣味性公共雕塑是指一种与环境契合，注重审美愉悦和互动参与的雕塑艺术形式。该类雕塑一般位于城市街区、公园、绿地等，对美化城市环境、激发空间活力、提升生活品质有着重要的意义。



▲ **衣夹**（1976年） [美国] 克雷斯·奥登伯格
高1370 cm 不锈钢 美国费城



▲ **阿里和尼诺**（2010年） [格鲁吉亚] 塔玛拉
高800 cm 不锈钢 格鲁吉亚巴统

观念性公共雕塑

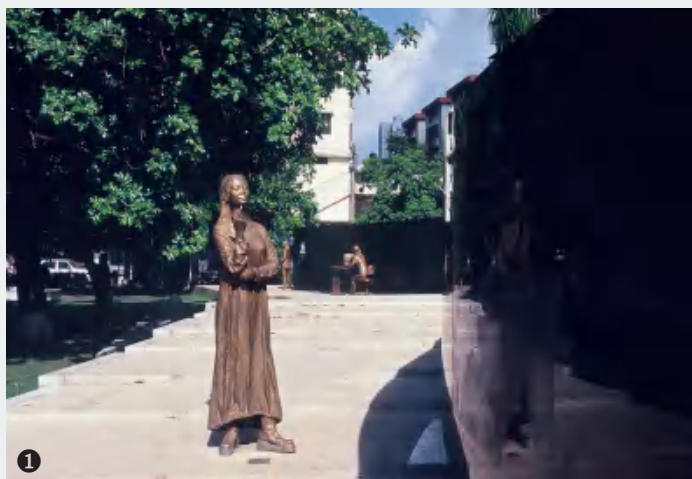
观念性公共雕塑是一种先锋式的雕塑形式，是雕塑家将独具见解与个人语汇的雕塑作品放置于公共空间中，力图与大众建立更深刻的对话和互动的艺术方式。



◀ **空寂沙洲**（2019年）
霍波洋
900 cm × 250 cm × 200 cm
不锈钢、大理石
甘肃民勤沙漠

▼ **大黄兔**（2011年） [荷兰] 弗洛伦泰因·霍夫曼
高1300 cm 木瓦 瑞典厄勒布鲁市瑞典广场





1



2



3

▲ **深圳人的一天**（1999年）深圳雕塑院、戚杨建筑规划设计 真人尺寸 铜、大理石 深圳园岭社区

上图①②为《深圳人的一天》局部，图③为真人与翻制雕塑的对比。

经典导读

该大型公共艺术位于深圳园岭社区，它是一个以大型群雕为主，辅以浮雕墙、凉亭、绿化、灯光、音响等元素的公共艺术综合体。

1999年11月29日是一个普通的日子，这一天，由记者、设计师和雕塑家所组成的几个寻访小组，遵循陌生化、随机性的原则，分别寻找生活在这个城市的不同层面、最有代表性、最能体现深圳城市特色的18类普通人，他们是：教师、外来求职者、中学生、退休干部、儿童、医生、工程承包人、股民、巡警、保险业务员、政府公务员、香港企业家、清洁工人等。在征得这18个人同意的前提下，将他们那天的形象翻制出来，并将他们的真实姓名、籍贯和工作单位都镌刻在各自的塑像旁边。

这些人物的背景是四块黑色镜面花岗岩浮雕墙，上面采用电脑雕刻技术复制出有关这一天的城市生活资料，如城市的基本统计数据（总人口、行政区划、人均收入、寿命、居住面积等）、深圳有关报纸版面、天气预报、空气质量报告、股市行情、农副产品价格、影视预告等。它们与这18个人一样，将永远铭刻在这座城市的记忆中。

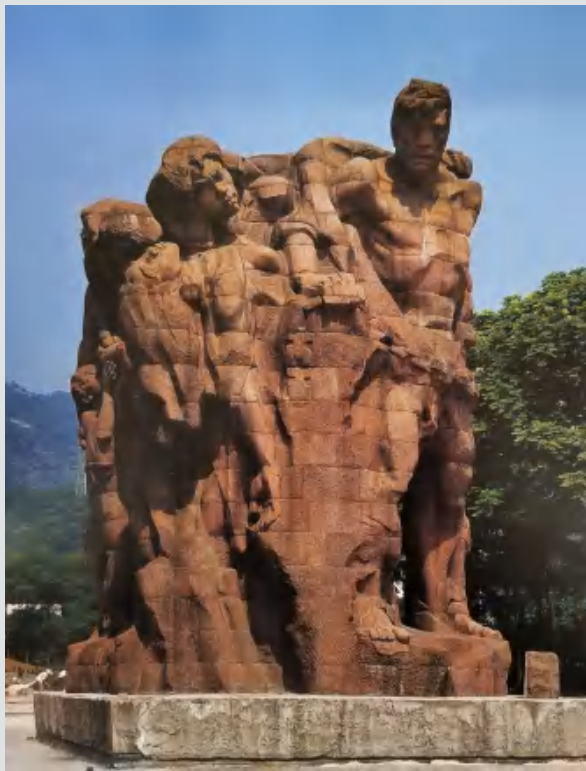
《深圳人的一天》凝固住城市生活一个极其普通的时刻，它不夸张、不刻意、不拔高、不贬低，以原生态的方式，忠实地记录城市的历史，客观反映市民的生存状态。城市需要故事，城市历史需要真实的记录。该作品所进行的尝试，为公共艺术的创作提供了一个新的叙事角度。

关键词

公共空间 公共雕塑 互动对话

理解与思考

1. 根据本课学习的内容，思考下面五幅图分别属于哪一种公共雕塑艺术。
2. 你所在的校园里有公共雕塑吗？它们属于哪一种公共雕塑类型？为什么？



▲ 歌乐山烈士群雕（1985年）
江碧波、叶毓山
高1075 cm 花岗岩 重庆歌乐山



▲ 伟大的行者·马克思（2018年）吴为山 铜
德国特围尔市西蒙广场



▲ 崛起（1990年）黎明 82 cm × 30 cm × 70 cm
不锈钢 广东广州雕塑公园



▲ 五月的风（1997年）黄震
高3000 cm 钢 山东青岛五四广场



▲ 五卅运动纪念碑——五卅魂（1990年）
余积勇、沈婷婷 1600 cm × 2100 cm × 850 cm
不锈钢、铸铜 上海人民公园

探索与发现

探索你身边的公共雕塑作品，看看它们分别被放置在什么环境中。请你以公共雕塑艺术、环境、生活为主题，根据所学知识撰写一份对公共雕塑艺术的分析报告。

当同学们走进艺术馆，看到丰富多彩、充满创意的雕塑作品时，是否会有创作雕塑作品的欲望呢？其实，在我们生活中，到处都充满着艺术创作的可能。同学们可以通过观察自己的日常生活去做一些筛选，选择你熟悉和感兴趣的人物、事件或情景来进行创作，并利用身边简单或触手可及的材料进行组织和塑造，从而创作出属于自己的雕塑作品。但具体创作过程应该怎么开展呢？本课将对创作流程进行简要讲解。



▲ 中国美术学院美术馆

雕塑艺术作为综合性、实操性较强的艺术门类，在学习与创作实践中，需要有系统的创作方法和科学的程序与路径来确保雕塑创作顺利进行。雕塑作品的创作流程可分为构思与表达、材料与语言、展示与呈现三个阶段。

构思与表达

艺术源于生活而又高于生活。在雕塑创作中，我们可运用创作规律来帮助我们完成构思与表达。

在千姿百态的生活中，无论我们想表达的对象是人还是物，都是需要经过筛选、提炼、概括、提升和优化的，然后我们再选择合适的材料和表现手法加以完成。这就是运用创作规律之一的择优律。

由两种或两种以上不同的事物分解后再重新组合，将原有的作品打散再拼组成新的作品，它可以是一种组合形式，也可以是多种组合形式。这就是创造性思维的主要特征，这种组合方法称为综合律。

在所具备的条件中，选择出所需要的元素。



▲ 随意捏塑出各种形象和造型供选择



▲ 从上图择优选出来的元素



▲ 通过左图择优选出来的元素，综合完成作品《冬日》



▲ 择优之后综合（组合）作品《大白过鼠年》



▲ 择优之后综合（组合）作品《我们和大白》

材料与语言

材料之于雕塑艺术家如同语言之于文学家，雕塑创作者需要通过材料来呈现构思，为观众呈现艺术效果。因为不同材料会有各自不同的物理属性和精神属性，因此在选择材料的时候，需要了解材料的特性，思考材料给人带来的感受，如木头的自然、温暖与质朴，不锈钢的坚硬、冰冷与现代感，汉白玉的凝重、圣洁和温润等等。

我们也可因地制宜选择身边的废弃材料和现成品创作出有意思的作品。



▲ 照镜子的兔子先生（用易拉罐罐皮制作兔子先生，再综合其他元素，使作品更加丰富）



▲ 超轻黏土



▲ 免烧陶泥



▲ 橡皮砖



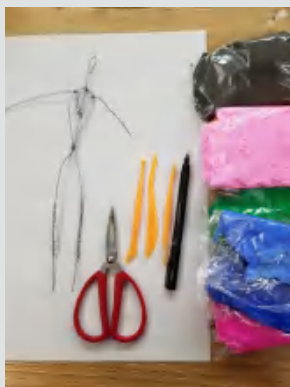
▲ 现成品和废弃物

范例与提示

● 直接捏塑（彩色轻质泥）

用捏塑的方法，将物美价廉的儿童用轻质泥塑造出既时尚又充满生活气息的雕塑作品。

1. 《舞者》



① 准备剪刀、泥塑刀、记号笔、黏土、胶带、铁丝小骨架、废纸。



② 用柔软废纸裹出人物大致形体（要为加泥留有余地）。



③ 将肉色黏土压制成片后包裹人物形体。



④ 将黏土压成泥片，用剪刀裁剪后给人物添加衣物。

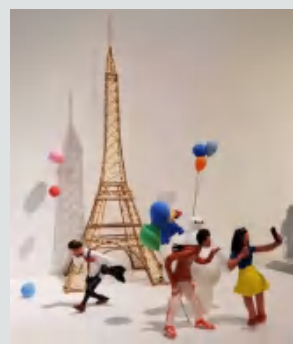


⑤ 添加细节。



⑥ 用记号笔勾画眼、眉等，作品完成。

2. 《假日》



▲ 用日常材料搭建铁塔，用彩色轻质泥捏塑各种人物造型，构成一件完整的作品《假日》

注意：可选用彩色轻质泥捏塑各种人物形象与物品，并根据择优与综合律进行各种组合。制作的形象越多，可组合的场景就越多。



▲ 广场舞 超轻黏土



▲ 广场舞（局部）



▲ 步行街（局部一）



▲ 步行街 超轻黏土、铁丝



▲ 步行街（局部二）



▲ 舞者 超轻黏土、铁丝



▲ 福鼠迎新 超轻黏土、铁丝



▲ 福鼠、福鼠 超轻黏土、铁丝

展示与呈现

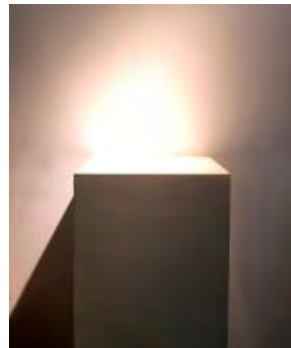
同学们完成自己的雕塑创作之后，选择合适的展示环境也很重要。一般情况下，我们会根据雕塑作品的尺寸与效果，选择合适的空间和雕塑台座，如条件许可，还可加装射灯，为雕塑作品营造更好的氛围。



▲ 展台一般以黑、白色为主，高度一般在75~130 cm之间

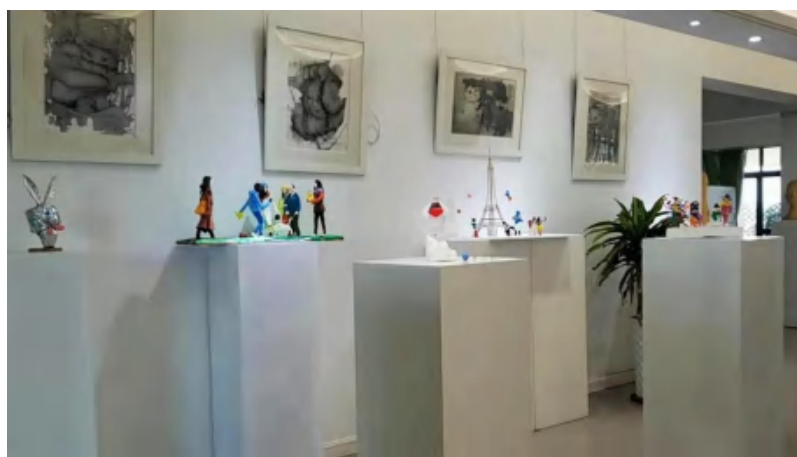


▲ 射灯

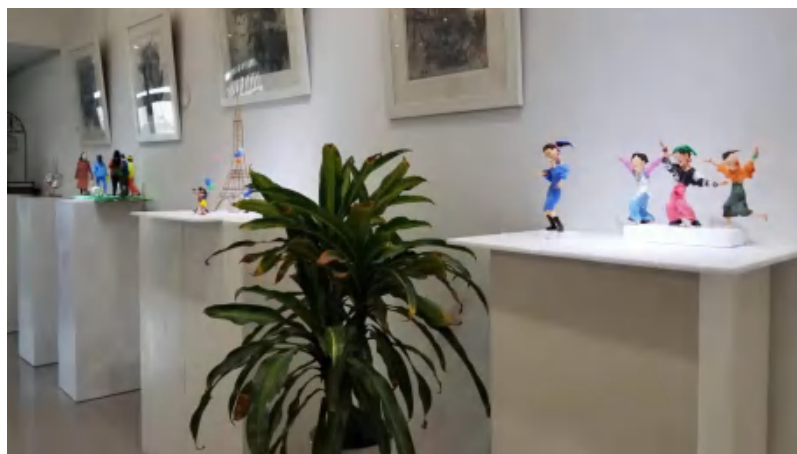


▲ 灯光下的展台

同一件雕塑，在不同的背景、不同的高度和不同的光源下，所呈现出来的效果是完全不同的。另外，我们也可以将创作过程中思考问题时所写下的文本或者画下的草图，作为雕塑展示的一部分进行展出，从而让作品的展示内容更为丰富，也让观众能够了解我们的创作思路。有条件的同学还可以将图纸、照片和创作过程等内容制作成视频，进一步增强展示效果，这也是非常有意义的。



▲ 展示厅中的作品（一）



▲ 展示厅中的作品（二）



▲ 兔子先生 超轻黏土、易拉罐、发绳、木板



▲ 大白过鼠年 泡沫、超轻黏土、铁丝、红纸

关键词

创作 构思 展示 台座 射灯

理解与思考

1. 作品展示是艺术交流的重要渠道。雕塑作品展览具有多角度的可视性，所以在展示时需考虑全方面各角度的效果，同时还需注意雕塑与空间的关系。展览时作品怎样摆放才能达到最佳效果？怎样才能与环境相协调？

2. 在展示雕塑作品时，为什么需要选择高低适度的雕塑台座和安排合理的光源？雕塑的背景为什么需要尽量单纯呢？



探索与发现

组织参观雕塑展览，观察展馆的雕塑作品是怎样打光、陈列的，并从自己的角度感受和分析雕塑作品摆放的合理性。

课	评价内容	评价等级
第九课	对公共雕塑艺术的认知与理解。	水平1：了解公共雕塑艺术的分类，并且能简单列举出每个类型的代表性雕塑作品。
		水平2：理解公共雕塑艺术的概念，并能针对某一经典作品从创作主题、表现手法、材质效果等方面进行简单分析。
		水平3：掌握公共雕塑艺术的概念和分类，能够将所学知识应用到生活中去，并选取所在城市的公共雕塑从雕塑类型、创作主题、表现手法、材质效果、艺术效果等方面进行综合分析。
第十课	雕塑艺术作品创作与展示。	水平1：了解雕塑创作的三个阶段，并做简单叙述，能够简单创作出雕塑作品。
		水平2：根据创作主题绘制简单草图，并能根据草图制作出作品。能根据雕塑作品选择合适的展示环境，达到理想的展示效果。
		水平3：能根据创作主题，设计出较有创意的雕塑作品并完整地制作出来，能根据班级同学制作的作品策划一次雕塑作品展，能将作品与环境结合进行展示。
学习体会		

后 记

本教科书依据教育部《普通高中美术课程标准（2017年版）》编写，经国家教材委员会审核通过。

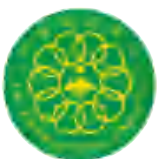
本教科书吸收了2004年版普通高中课程标准实验教科书《美术》的编写经验，凝聚了参与课改实验的教育专家、学科专家、教科书编写专家、教研人员和一线教师，以及教科书设计装帧专家的集体智慧。

本教科书集中反映了我国十余年来普通高中课程改革的成果，我们感谢所有对本教科书的编写、出版、试教等提供过帮助与支持的社会各界朋友。为本教科书提供图片的有中国国家博物馆、敦煌研究院、广东石湾陶瓷博物馆等机构；提供范例演示图的有刘少为、吕学晶、孟文强、关若宇、贾江宏、王杉、潘惊石、卢芝高、吴雅琳、黄佳琪等艺术家。在非物质文化遗产教程和图片的搜集、筛选和推介上，我们得到了长期从事该研究和实践工作的学者、专家及热爱民间艺术的朋友们的大力支持，他们是：翁祝红、姜坤鹏、蔡佩强、谢远清、陈志民、何世良、梁国强、许伟波、陈旭南、付钺、郑桂泳等先生，还有梁明诚先生为我们提供了雕塑作品《冼星海》作为封面图片，在此一并致谢！

本教科书出版之前，我们通过多种渠道与教科书选用作品（包括照片、画作等）的作者进行了联系，得到了他们的大力支持。对此，我们表示衷心的感谢！但是仍然有部分作者因地址或姓名不详，无法取得联系。恳请这些作者尽快与我社联系，我们将会对有关事宜作出妥善处理。

我们真诚地希望广大教师、学生在使用本教科书的过程中提出宝贵意见。我们将集思广益，不断修订，使教科书更趋完善。

广东教育出版社



绿色印刷产品

批准文号：粤发改价格 [2017] 434号 举报电话：12315



定价：10.03元