



普通高中教科书

艺术

戏剧
创编与表演

YI SHU

选择性必修 4

上海教育出版社



普通高中教科书

艺术

选择性必修 4

戏剧创编与表演

上海教育出版社

主 编 孙惠柱
副 主 编 沈 亮 徐韧刚
本册主编 沈 亮
本册编写人员 彭勇文 盖晓鸣 马兴芳 周剑霜

责任编辑 施 云 苗 宇
装帧设计 王 捷 郑 艺

本册教材部分图片由图虫·创意、视觉中国提供

普通高中教科书 艺术 选择性必修 4 戏剧创编与表演
上海市中小学(幼儿园)课程改革委员会组织编写

出 版 上海教育出版社有限公司(上海市闵行区号景路 159 弄 C 座)
发 行 上海新华书店
印 刷 上海锦佳印刷有限公司
版 次 2021 年 8 月第 1 版
印 次 2021 年 12 月第 2 次
开 本 890×1240 1/16
印 张 6.75
字 数 168 千字
书 号 978-7-5720-0663-0/G·0499
定 价 13.50 元

版权所有·未经许可不得采用任何方式擅自复制或使用本产品任何部分·违者必究

如发现内容质量问题,请拨打 021-64319241

如发现印、装质量问题,影响阅读,请与上海教育出版社有限公司联系,电话 021-64373213

全国物价举报电话:12315

声明 按照《中华人民共和国著作权法》第二十五条有关规定,我们已尽量寻找著作权人支付报酬。著作权人如有关于支付报酬事宜可及时与出版社联系。

致同学们

亚里士多德在其文艺理论著作《诗学》中指出：“人从孩提的时候起就有模仿的本能（人和禽兽的分别之一，就在于人最善于模仿，他们最初的知识就是从模仿得来的），人对于模仿的作品总是感到快感。”

在所有的艺术门类中，戏剧和人最接近。艺术模仿生活，音乐模仿抽象的声音，美术模仿静态的物体，而戏剧模仿的对象是人的行动，模仿的手段也是人的行动。戏剧可以原汁原味地在舞台上展现人的生活，用经过提炼的生活来展示人生的哲理，提供立德树人的精神营养。

在这门课上，你们将要学习欣赏戏剧之美，学习创造戏剧之美。古今中外的经典戏剧，是你们学习的典范，每一课都选取了戏剧经典为范例。戏剧学习要求全身心的参与，只有身体力行，才能领会戏剧的真谛。每一课都有戏剧体验活动，其中的戏剧游戏供课堂选用，你们可在游戏中体验戏剧的方方面面。

《戏剧创编与表演》根据教育部颁布的《普通高中艺术课程标准（2017年版 2020年修订）》编写。在欣赏中外经典悲剧、喜剧和正剧的基础上，你们将从扮演角色入手，真正走进戏剧，模仿表演其中的片段，体验声、台、形、表的基础训练，了解作为表演艺术的戏剧的魅力。你们将进行初步的戏剧创编的训练，了解人物、冲突、情节和主题在创作时的重要性。戏曲表演则在戏曲经典欣赏的基础上，体验这一中华传统艺术唱、念、做、打的基本功，进一步拓展对戏剧表演的理解。你们可以选择自创或改编剧本，建立剧组、进行排练，学习和体验初步的舞台、道具、服装、化妆和灯光设计，学习通过角色进行当众表达，学习通过合作完成团队项目，学习“从无到有”创造一个新的世界。

当你们进入戏剧这一世界时，要时时刻刻与现实生活作比较，从而能够通过艺术的学习，理解生活的复杂性和不确定性。上好这门课需要你们相互间积极的互动与配合。戏剧的基本功训练、排练和创编都需要很多时间，教材中设计了较多实践活动，建议你们根据现实条件进行适当的选择。

编者

00 年6月

目 录

绪论 \ 3

第一单元 经典戏剧 \ 7

第一课 入戏 \ 8

赏析《雷雨》，开始一场对话

第二课 悲剧 \ 14

赏析《哈姆雷特》，说一段独白

第三课 喜剧 \ 20

赏析《一仆二主》，学习形体动作

第四课 正剧 \ 26

赏析《地质师》，在戏剧情境中行动

第二单元 戏剧创编 \ 33

第一课 人物 \ 34

赏析《屈原》，创造戏剧人物

第二课 冲突 \ 40

赏析《骆驼祥子》，创作冲突性场面

第三课 情节 \ 46

赏析《威尼斯商人》，设计故事情节

第四课 主题 \ 52

赏析《霓虹灯下的哨兵》，完成一个剧本



第三单元 戏曲表演 \ 59

第一课 唱 \ 60

赏析《徐策跑城》《岳母刺字》，学唱戏

第二课 念 \ 64

赏析《清官册》《法门寺》，说念白

第三课 做 \ 68

赏析《秋江》《醉打山门》，演故事

第四课 打 \ 74

赏析《穆桂英挂帅》《挑滑车》，练武打

第四单元 戏剧排演 \ 79

第一课 建组 \ 80

赏析《茶馆》的剧组构成，建立团队

第二课 排练 \ 86

赏析《茶馆》的排练过程，开始排戏

第三课 设计 \ 92

赏析《茶馆》的服化道，学做舞台设计师

第四课 演出 \ 98

赏析《茶馆》的公演，呈现一台好戏





绪论

体验 戏剧 活力

作为一种综合艺术，戏剧融合了多种艺术表现手段：文学——主要指剧本创作；造型艺术——主要指舞台美术、灯光、道具、服装、化妆；音乐——主要指演出中的音响，戏曲、音乐剧中的大量歌唱；舞蹈——主要指舞剧、戏曲、音乐剧中包含的舞蹈成分；在当代戏剧中，数字媒体艺术也扮演着越来越重要的角色。

戏剧也有众多区别于其他艺术的特点：行动性——戏剧就是人在舞台上的各种行动，包括语言和动作；扮演性——不同于主持人、魔术师、流行歌手等以自己的身份出现在观众面前，演员是扮作他人的表演者；现场性——戏剧演员直接与观众同处一个空间；即时性——在剧场里演员和观众分享同一个时空，是即刻发生的瞬时性艺术，有一种强烈的现在感，它不能被重复；假定性——戏剧创造出来的虚拟世界，具有高度的生活逼真性，极富感染力，我们会把戏剧人物当作真实的活生生的人在活动。



赛娥冤 昆曲
编剧：关汉卿



西厢记 昆曲
编剧：王实甫

雄伟壮丽的中国戏曲如同富丽堂皇、美轮美奂的艺术宫殿，早在十三、十四世纪的元杂剧时期即已雄踞戏剧艺术巅峰，睥睨世界剧坛。在历史上曾涌现出如关汉卿（生卒年不详，约生于金末，卒于元大德年间或稍后）、汤显祖（1550—1616）、孔尚任（1648—1718）等伟大剧作家，积淀了数不胜数的戏曲保留剧目。时至今日，形成了以京剧为主，包含三百多种地方戏在内的繁荣的中国戏曲文化。作为世界几大古代戏剧中唯一薪火传承且依然活跃在舞台上的戏剧，戏曲拥有举世公认的独树一帜的演剧体系。

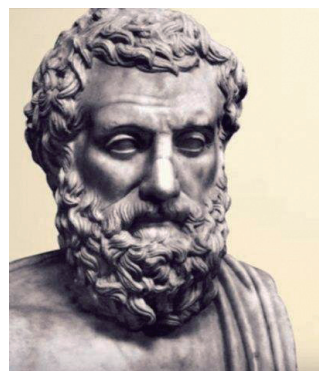


桃花扇 昆曲
编剧：孔尚任



戏曲角色 美猴王

世界戏剧的另一个源头——古希腊戏剧，是人类戏剧的童年时期，为后世留下了众多的悲剧和喜剧作品。随后，西方戏剧历经古罗马、中世纪、文艺复兴、古典主义、启蒙运动、浪漫主义、现实主义等多个时期，从中形成了以对话和形体动作为基本手段的戏剧形式。以音乐及歌舞为主要表现手段的音乐剧也深受大众的喜爱。



埃斯库罗斯 (Aeschylus, 古希腊)



罗密欧与朱丽叶 话剧

编剧：威廉·莎士比亚 (William Shakespeare, 英国)



音乐之声 音乐剧

编剧：恩斯特·莱赫曼 (Ernst Lehman, 美国)

中国话剧形成于 20 世纪初。在一个多世纪的历程中，中国话剧在立足本土的基础上，吸收外来经验，守正创新、发展繁荣，涌现了众多优秀的剧作家、导演、演员、舞台美术家和戏剧活动家、评论家，他们创作了大量话剧作品。话剧艺术在中国的土壤上落地生根，成为世界戏剧的一个重要组成部分。



日出 话剧

编剧：曹禺



第一单元



经典 戏剧

戏剧艺术经过数千年的发展，积累了大量的经典剧目。经典剧目在不同的时代被不同的人搬上舞台，经受过不同观众的考验，常演常新，魅力恒久。走进戏剧，从扮演经典剧目里的某一角色，表演其中的某一片段开始。

声音、台词、形体、表演是戏剧表演的基本功，究竟是指什么？悲剧、喜剧和正剧这三类戏剧体裁是戏剧最常见的划分方法，它们与现实生活的悲喜剧又有什么关系？



中学生演出《雷雨》剧照

第一课 入戏

认识戏剧，可以从欣赏戏剧开始。阅读剧本，观看戏剧录像片，就能欣赏戏剧之美。如果有条件，最好走进剧场，与演员 / 角色同处一个空间，感受戏剧的魅力。如果是小剧场，还能近距离地感受到演员 / 角色一呼一吸中流露的情感。当然，无论你有没有看过戏，都不妨碍自己亲身体验，粉墨登场，扮演戏剧中的某一角色，与同学一起表演经典剧目中的一场戏，才能算是真正入戏。

赏析经典戏剧，要先关注戏剧的行动性。理解行动，从声音和台词的基本功开始。对白练习是最常见的初级表演训练。

范例赏析

《雷雨》

《雷雨》是曹禺(1910—1996)的成名作,于1934年7月发表于《文学季刊》,八十多年来一直久演不衰,是中国话剧史上演出次数最多的经典。曾被改编成京剧、越剧、黄梅戏、沪剧等其他舞台剧种,还被搬上影视屏幕。

三十年前,富户青年周朴园与女仆梅侍萍相恋,未婚生下两个儿子。不久,因周朴园要娶一位门当户对的小姐,侍萍与二儿子被周家逼走,大儿子周萍被留下。侍萍带着二儿子大海流落他乡,靠做工为生,后嫁与鲁贵生了女儿四凤。周朴园和再婚妻子蘩漪生下儿子周冲。蘩漪无力反抗周朴园的管制,生活枯寂,与继子周萍私通。命运捉弄,

鲁贵与四凤先后到周家做仆人,大海在周家的矿上做工。

戏剧开场时,周萍恋上四凤,疏远蘩漪,周冲也对四凤有好感。这令蘩漪无法忍受,她要四凤把母亲找来周家,让侍萍带走女儿。这时,大海成了周家矿上罢工的领袖,被要求到周家见周朴园。

众人先后见面,终于将往事和彼此的血缘关系一一揭开。命运的残酷和乱伦的痛苦令人无法面对,四凤与周冲因触电而死,周萍开枪自杀,侍萍和蘩漪因受打击而疯,留下周朴园在悲痛中忏悔,大海则离开了这个家。



雷雨(场景一:周朴园家) 话剧

编剧:曹禺 表演:北京人民艺术剧院

感知理解

欣赏戏剧，要理解人物。学会从舞台行动中理解人物，从台词去理解还不够，还要学会从潜台词去理解。从人物的外部动作去理解还不够，还要从人物的内心动作去理解。《雷雨》中，不仅人物与人物之间有矛盾冲突，每个人物也有各自的内心矛盾，有各自难以实现的欲望。绝大多数人物都处在人生的危机时刻，所以有很强的戏剧张力。

欣赏戏剧，要领悟剧本时间和地点的设定。《雷雨》只有两个场景，分为四幕，情节发展在二十四小时之内完成，基本遵循了古

典戏剧结构的“三一律”原则。时空的浓缩，也大大增强了戏剧的力量。

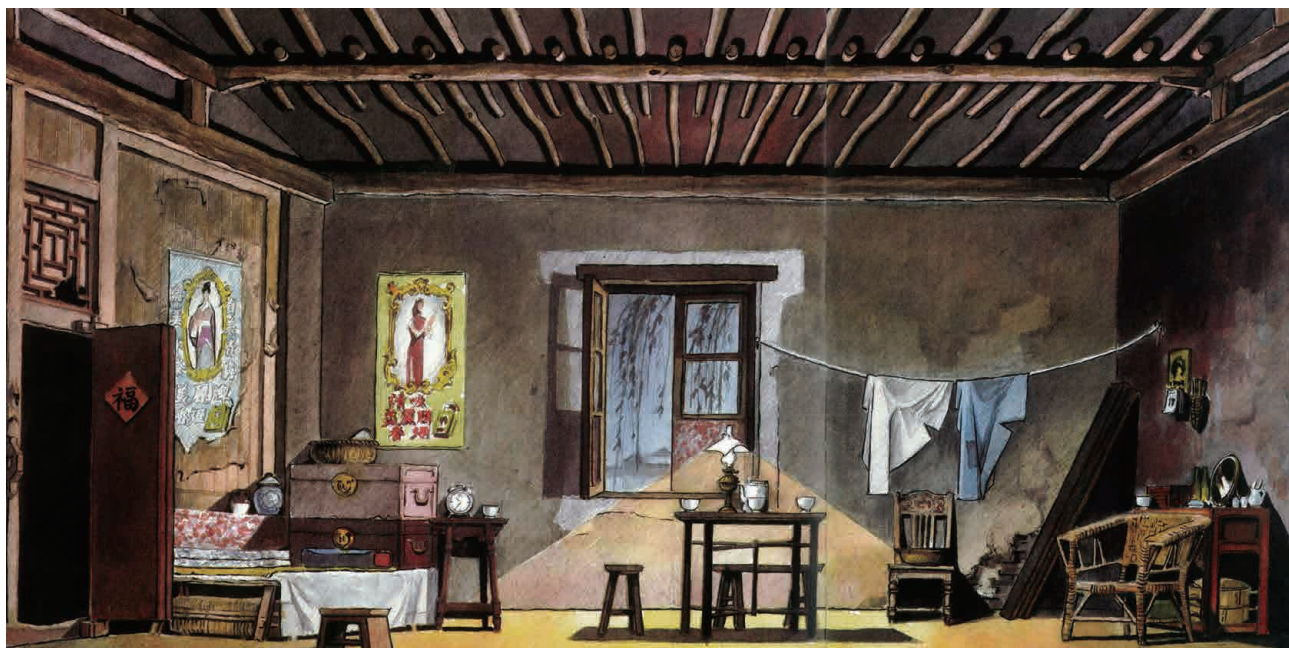
知识点击

三一律

古典主义戏剧家提出的戏剧创作原则，指时间整一律、地点整一律和情节整一律（或行动整一律）。时间整一律是指剧中的时间应以一昼夜甚至十二小时为限，地点整一律是指整出戏应发生在同一个地点，情节整一律是指情节应该构成一个有机整体。

欣赏戏剧，要学会观察演出时的舞台设计，了解其在增强戏剧表现力和感染力方面的作用。《雷雨》通过舞台设计，反映了周朴园家和鲁贵家两个场景的生活环境，这为演员的表演提供了哪些支持？灯光的设计又是如何在表现时间的同时，渲染气氛、刻画人物的？

演员经历了哪些艺术能力的训练，才能在舞台上塑造一个光彩夺人的形象？就话剧而言，声音、台词、形体和表演，都是必不可少的。声音训练，不等于声乐；台词训练，不等于朗诵；形体训练，不等于舞蹈。它们分别指向塑造人物的不同方面的能力，最后综合为表演。



话剧《雷雨》舞美设计效果图（场景二：鲁贵家）

知识点击

戏剧游戏

最初代指一种培训演员的方法，后来泛指进行正式表演之前的各种练习。一般而言，戏剧游戏可以在课程开始进行，也可以视情况灵活运用于其他活动阶段。戏剧游戏能改善学生的沟通能力、语言表达能力。学生能在限定的游戏规则下，高度集中精神，彼此反应，学会表演技能，学习说故事，增进直觉和想象力。

知识点击

舞台行动

指在舞台上，在规定的戏剧情境中，演员按照角色的逻辑，执行角色有目的、有意识、有特殊方式的一组行动。

戏剧游戏 1

【身心相连】放松身心

目的：感觉自己的全身。

要点：依照指定的部位去感觉自己。

（提示语）感觉你袜子里的脚；感觉你脚上的袜子；感觉你鞋子里的脚；感觉你腿上的袜子；感觉你袜子上的腿；感觉你腿上的裤子或裙子；感觉你裤子里的腿；感觉你背上的衬衫，以及你衬衫里的背；感觉你的头发以及你额上的眉毛；感觉你嘴里的舌头；感觉你的耳朵；试着去感觉你脑袋里的东西；感觉你的四周；现在让周遭来感觉你！请问，感觉你脚上的袜子跟感觉袜子里的脚有什么不同？

说明：同学们安静地坐着，依照指令来反应。

注意：

1. 身心相连是基本的热身运动之一。
2. 视情况提示“眼睛睁开”，因为闭眼可能表示退缩。

戏剧游戏 2

【国王的钥匙】动作体会

目的：体会外部动作与内心动作。

要点：分步骤展开，可以形成一个短小的戏剧片段。国王可以变成其他人物，偷钥匙的人也相应变成其他人物。

1. 选出一位同学作为国王，该国王常年沉睡，然而会不时苏醒，检查自己身边的钥匙是否丢失。在游戏开始前，国王需远离并背向集体。
2. 其他同学集体合作，上前拿取国王的钥匙。当国王苏醒时，所有人必须不动，被国王发现者，需回到人群的末端重新开始。
3. 国王可以在苏醒时检查钥匙在哪里，如若发现，可以将之放回自己身边的原位。众人需掩饰、藏匿、运送钥匙，直到运送到起始位置（起始位置自定）即为成功。

戏剧游戏 3

【谁是“卧底”】在舞台上行动

目的：体验舞台行动。

要点：8位同学为一组，站成一排。老师在8张小纸条上写上词语（如牛奶、豆浆），7张小纸条上的词语是相同的，只有1张小纸条上的词语不同，但也是相关的词语，折叠好后分发给他们。游戏开始，每个同学都要用语言和肢体语言表演出自己拿到的

小纸条上的词语所代表的物品。每个同学从别人的表演中猜测自己纸条上的词语是否与众不同，拿到与众不同的词语的同学即为“卧底”。若发现自己是“卧底”，则隐藏身份，像拿到了和其他同学一样的纸条词语似的表演。每轮表演完毕后，8人投票选出疑似“卧底”的人，票多者出局。若两人票数一样的话，则待定。若“卧底”待到最后只剩三人还没出局，则“卧底”获胜，反之其他人获胜。

知识 点击

外部动作

戏剧动作一般包括戏剧人物的外部动作和内心动作。外部动作指人物说话、走路、做事、舞蹈、打斗等一切可以让观众看得见的动作，也就是角色所要求的表情和形体动作。

知识 点击

内心动作

指人物的意愿、思想感情和心理状态，是人物特定外部动作的心理根据。任何有意识的动作，都是由其内心的某种意愿而产生的。观众通过可见的外部动作来洞察人物隐秘的内心动作。

◎对白练习

1. 小组讨论，从《雷雨》剧本中选一个片段，找出剧中人的外部动作，并且理解其中的内心动作。

2. 以小组为单位，用身体的静止动作表现剧本中的动作，也可以用身体表现必需的道具或物件，形成一幅蕴含内心动作理解的“静止画面”，并依次小组展示，其他小组猜测并理解展示小组所展现的动作意义。

3. 轻拍“静止画面”中的人物或“道具”，用简短的一句话说出此人或此物的“心中所想”。

4. 小组表演所选片段的对白。注意，人物的内心动作。



雷雨 话剧
编剧：曹禺

◎即兴表演“借钱”或“借东西”的片段

1. 在对白练习的基础上，两组同学分别进行即兴创作，一个同学为借款人，另一个同学做被借款人，分别为两个人物设计内心动作。

2 在内心动作的基础上，为两个人物设计外部动作。

思考评价

1. 欣赏戏剧时主要要关注哪些方面？你觉得最重要的是哪个方面？
2. 在《雷雨》中，找一段两个角色在发生冲突的对话，写下他们的内心动作，分析冲突经过了哪几个回合。
3. 表演戏剧时，既要考虑与剧中人进行交流，又要考虑台下观众的感受，除此之外，还需注意哪些基本舞台规则？

拓展研究



话剧《雷雨》人物素描

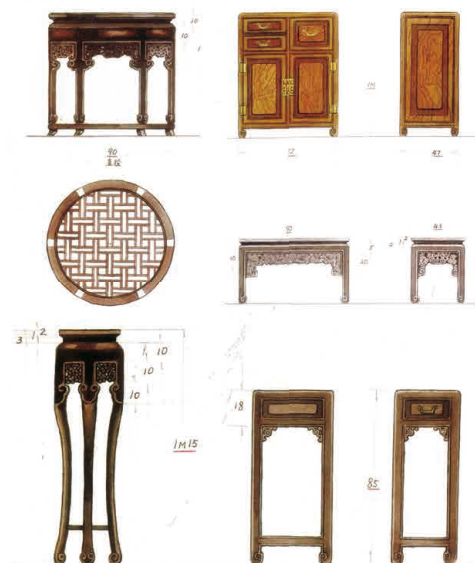


话剧《雷雨》服装设计图

戏剧造型艺术，主要指布景、灯光、道具、服装、化妆。仔细观察话剧《雷雨》的人物素描与造型，以及服装和道具的设计图，领会其中所蕴含的丰富的信息。



话剧《雷雨》道具设计图



《雷雨》的情节有很多巧合，最大的巧合是什么？在我们的生活中，基本不会出现这样的巧合，为什么观众能够接受戏剧作品中的巧合？



俄狄浦斯王 古希腊悲剧

编剧：索福克勒斯(Sophocles, 古希腊)

第二课 悲剧

悲剧的概念来自古希腊,《俄狄浦斯王》《被缚的普罗米修斯》为古希腊悲剧的代表作。到了文艺复兴时期,以威廉·莎士比亚(1564—1616)为代表的戏剧家则把悲剧艺术推向高峰。中国古典戏曲中,也曾涌现出很多杰出的悲剧作品,如《窦娥冤》《桃花扇》《梁山伯与祝英台》等。中国话剧中,曹禺创作了多部悲剧,如《雷雨》《日出》和《原野》。

悲剧中的人物总是充满了强烈的内心冲突,这些冲突往往以独白的形式表现。表演剧中人物的独白,是体验悲剧意味的一种学习方式。通过这样的体验,可以进一步思考,艺术中的悲剧与人生的悲剧之间究竟有什么样的关系?

范例赏析

《哈姆雷特》

有历史记载的戏剧，从古希腊至今已经有 2500 多年。纵览历史，横看世界，威廉·莎士比亚堪称最受欢迎、作品演出次数最多、相关研究也最多的戏剧家之一。他一生创作了至少 37 个大型剧本（还有一些未能确证是他写的），一般分成悲剧、喜剧、历史剧三个大类。多数莎士比亚戏剧一直在各国演出，著名的“四大悲剧”是《哈姆雷特》《李尔王》《麦克白》《奥赛罗》，其中又以《哈姆雷特》最为经典。

《哈姆雷特》讲述了丹麦王子哈姆雷特为父复仇的悲剧故事。莎士比亚用优美的诗体语言将充满戏剧冲突的情节

一一展开，在情节中深刻地展现复杂的人物性格和丰富的悲剧艺术手法，堪称西方文艺复兴时期最负盛名的剧作之一。



哈姆雷特 话剧

编剧：威廉·莎士比亚（英国） 表演：英国国家剧院



王子复仇记 京剧

表演：上海京剧院

《哈姆雷特》的戏曲改编

京剧《王子复仇记》对原著进行了中国化改编，不仅为剧中人物分别取了中国名字，表演形式上也完全京剧化，行当、程式、流派、脸谱、服饰、技巧、文武场、基本乐队等都遵循传统京剧的规律。戏的主题思想、中心事件、人物性格、矛盾结构、戏剧情节框架则保持了莎士比亚戏剧的原貌，删去了副线，为在舞台上表现戏曲特有的唱、念、做、打提供了充分的空间。原著中许多独白被保留下来，有些改成了唱段。

越剧《王子复仇记》将《哈姆雷特》的故事变成了一出中国古代宫廷斗争戏。该剧将莎士比亚戏剧原有的恢宏凝重与越剧的柔美细致相结合，塑造了一个刚柔并济的王子形象，同时在舞美、服装和音乐上充分发挥了越剧的艺术特点，利用越剧的唱腔、身段等程式特色加强了戏剧的感染力。



王子复仇记 越剧

表演：上海越剧院

感知理解

古希腊先哲亚里士多德(Aristotle, 公元前384—公元前322)认为,情节先于人物。到了文艺复兴时期,“人”的意识苏醒,人物的性格成为被关注的对象。《哈姆雷特》的成功不仅在于跌宕起伏的故事情节,更在于剧作家对哈姆雷特这一忧郁王子的塑造。和芸芸众生一样并非“完人”的哈姆雷特鲜活地在行动中思考着“生存还是毁灭”,使人们不仅关心情节,也理解了人物。

知识 点击

戏剧台词

一般包括对白、独白和旁白。西洋歌剧中的台词以诗体唱词为主;中国戏曲中则是韵文体的唱词和散文体的念白的综合运用。

对白,是剧本中角色间相互的对话,也是戏剧台词的主要形式。

独白,是角色在舞台上独自说出的台词,是把人物的内心感情和思想直接倾诉给观众的一种艺术手段,往往用于人物内心活动最剧烈、最复杂的场面。

旁白,是角色在舞台上直接说给观众听,而假设不为同台其他人物听见的台词,内容主要是对对方的评价和本人内心活动的披露。

知识 点击

悲剧

戏剧的主要体裁之一。在悲剧中,主人公不可避免地遭受挫折,受尽磨难,甚至失败丧命,但其合理的意愿、动机、理想、激情都依然憧憬着未来,充满了希望。悲剧撼人心魄的力量来自主人公人格的深化及其对人类本质力量的探索。

个人的生活如此有限,个人的生命如此短促,在通往成功、荣耀、真理的途中,遍布荆棘与险阻。悲剧能表现矛盾冲突中的内在生命运动,从有限的个人窥见那无限的光辉的宇宙苍穹,以个人渺小的力量彰显人类的无坚不摧的伟大。在这个意义上,悲剧不愧是“戏剧诗的最高阶段和冠冕”,是人类精神极致的艺术丰碑!



哈姆雷特 话剧

编剧:威廉·莎士比亚(英国) 表演:国家大剧院

体验活动

戏剧游戏 1

【连珠炮】专注与反应

目的：专注于一个问题。

说明：同学们围成一个半圆形，依次报数。游戏开始时，先由 1 号随意喊任何一个号码，被叫到的人必须立刻再喊另外一个人的号码，以此类推。如果被叫到的同学在别人指出他之前还没有反应，他就必须排到队伍的最后面去，其余同学按顺序补上空位，每位同学所代表的号码也因此更改，变成前面一人的号码（因此越是排在后面，号码的变化越是频繁）。然后由 1 号再喊一个号码，重新开始游戏。当 1 号弄错时，他就必须排到最后面，由 2 号补他的位置，其余同学依次递补上去。

◎独白练习 1

请根据所列的技能要点，学说以下台词。

学习提示

- 1. 本课台词片段的潜台词意味丰富，所谓“言在此而意在彼”。
- 2 哈姆雷特的性格特征非常丰富、充满矛盾性，这为演员的表演提供了巨大的创造空间。

戏剧游戏 2

【胡言乱语】声音和语言

目的：不用实际的语言来沟通。

说明：3~10 位同学为一组，自行决定上课的地点、人物及事件。比如这是一堂生物课或一堂体育课。大家一起上课，各自扮演课堂上的角色。当观众的同学可以猜这是什么课，课上发生了什么事情。表演者可以发出声音，但不能用任何语言。

知识 点击

潜台词

指台词的内在实质，包括说话的目的、言外之意和未尽之言等。

哈姆雷特台词		技能要点
逼 问 罗森格兰兹和吉尔登斯吞的来意，点明自己清楚国王、王后的用意。	1. 凭着我们多年的 <u>交情</u> ， <u>老实</u> 告诉我，你们到这儿来 / 有何贵干？不是 <u>有人</u> 叫你们来的吗？ <u>来</u> ，不要骗我。来， <u>快说</u> 。	1. 用毫不客气的语气来说。注意标点符号，两个反问句递进，语速略加快；两个“来”同样语气递进，第二个“来”更强有力一些。
	2. 你们是 <u>奉命</u> 而来的，你们掩饰不了良心的惭愧，你们的 <u>脸色</u> / 已经招供了。	2. 说该句之前要想象看到交流对象脸色慌张的样子。“奉命”是重点词，不必刻意强调，该词之前停一个小气口。
	3. 我知道 / 是我们这位 <u>好</u> 国王和 <u>好</u> 王后 / 叫你们来的。让我代你们说明 <u>来意</u> 吧，免得你们泄漏了 <u>自己的秘密</u> ，有负 / 国王、王后的 / <u>付托</u> 。	3. “好国王”“好王后”可以刻意强调，语气略微加重；调侃和讽刺，但不让对方抓住把柄。

哈姆雷特台词	技能要点
<p>用世界之大、物种之美说明自己心境的低落。</p> <p>(掩藏已得知父王死因的愤怒)</p>	<p>1. 开头语气低沉,放慢语速一直读到“过问”一词。</p> <p>2. “大地”与“荒岬”,“穹苍、帐幕、屋宇”与“瘴气”几组名词,不仅要明白其表层的意思,还要理解其隐含的意义。莎士比亚的诗化语言中有很多比喻、隐喻,一语双关,意味深长。</p> <p>3. 要读出对比,前扬后抑。</p> <p>4. 边叹气边说出“哎”,然后,马上吸一口气,语气上扬,连续的感叹句,语速逐渐加快,语气逐渐上扬,越说越激动(注意着重突出名词)。</p> <p>5. “可是”后停顿,语速瞬间放缓。</p> <p>6. 语速适中,语气平淡。</p>
<p>1. 我<u>近来</u> / 不知为了什么缘故, <u>一点兴致</u> / 都提不起来, 什么游乐的事都懒得过问; 仿佛<u>负载万物</u>的大地, 这一座<u>美好</u>的框架, 只是一个 / 不毛的荒岬; 覆盖众生的<u>穹苍</u>, 这一顶<u>壮丽</u>的帐幕, 这一个点缀着金黄色的火球的<u>庄严的屋宇</u>, 只是一大堆 / <u>污浊的瘴气的集合</u>。</p> <p>2. 哎, <u>人类</u> / 是一个多么<u>了不得</u>的杰作! 多么<u>高贵的理性</u>! 多么<u>伟大的力量</u>! 多么<u>优美的仪表</u>! 多么<u>文雅的举动</u>! 在行为上 / 多么像一个<u>天使</u>! 在智慧上 / 多么像一个<u>天神</u>! <u>宇宙的精华</u>! <u>万物的灵长</u>! 可是 / 在我看来, 这一个<u>泥土塑成</u>的生命 / 算得什么?</p> <p>3. 人类不能使我发生兴趣; <u>不, 女人</u> / <u>也不能</u>使我发生兴趣, 虽然从你的微笑之中, 我可以看到你们持有<u>异议</u>。</p>	

◎独白练习 2

请练习哈姆雷特的著名独白:“生存还是毁灭……”



哈姆雷特 话剧

编剧: 威廉·莎士比亚(英国) 表演: 北京人民艺术剧院



哈姆雷特 话剧

编剧: 威廉·莎士比亚(英国) 表演: 北京人民艺术剧院

思考评价

1. 在朗读或表演台词时，你感受到的潜台词是什么？
- 2 哈姆雷特这一人物的主要性格特征是什么？
3. 悲剧有哪些主要特点？

拓展研究

《赵氏孤儿》是元代作家纪君祥创作的杂剧。春秋时期，晋国上卿赵盾遭到大将军屠岸贾的构陷，全家三百余口被杀。屠岸贾为斩草除根，下令在全国搜捕赵氏孤儿赵武。赵家门客程婴与老臣公孙杵臼定计救护孤儿。为此，韩厥、公孙杵臼等义士先后献出生命。十五年后，赵武由程婴抚养长大，尽知冤情，禀明国君，处死了屠岸贾报仇雪恨。

《赵氏孤儿》是一部接近西方悲剧观念的中国古典戏剧。剧作中，前面的生死搏斗让人紧张得喘不过气来，最后还是要让正义得以伸张，让恶人受到惩罚，这样的处理方式，满足了观众的期待，符合中国传统文化观念和社会心理需求。

该剧几百年来一直受到各国艺术家的关注。几十个戏曲剧种曾对此进行演绎。近年来，它还相继被改编成话剧、电影、电视剧，改编者对它的复仇主题作出了各自的解读。

请尝试将《赵氏孤儿》的结尾改为非“大团圆”结局，并对比两个结局，说说你更喜欢哪个，为什么？



赵氏孤儿 京剧
编剧：纪君祥



赵氏孤儿 京剧
编剧：纪君祥



红鼻子小丑



戏曲丑角

第三课 喜剧

世界上最早的喜剧是古希腊喜剧，剧作家阿里斯托芬（Aristophanes，约公元前446—公元前385）被誉为“喜剧之父”。威廉·莎士比亚也创作了很多脍炙人口的喜剧作品，如《仲夏夜之梦》《驯悍记》。法国莫里哀（Molière，1622—1673）的《伪君子》、意大利卡尔诺·哥尔多尼（Carlo Goldoni，1707—1793）的《一仆二主》、俄国果戈理（Gogol，1809—1852）的《钦差大臣》都是优秀的喜剧作品。中国当代地方戏曲的喜剧创作也很丰富，如豫剧《七品芝麻官》。春晚小品是中国观众喜闻乐见的喜剧形式。

喜剧表演是一门特别的表演艺术。中国戏曲中的丑角，西方喜剧中的红鼻子小丑，都有独特的技艺。学习和模仿喜剧表演的形体动作，会很快产生让人发笑的效果。

范例赏析

《一仆二主》

《一仆二主》是意大利作家哥尔多尼于1745年创作的一部喜剧，是他进行戏剧改革最初的重要成果。该剧继承了意大利假面喜剧(Cm meil a d ll' arte)的部分特点，沿用原来定型角色的名字，哥尔多尼在此基础上赋予了人物新的性格特征。

流浪汉特鲁法儿金诺同时受雇于两个主人，因为目不识丁，粗心大意，引起一连串的误会和风波，常常陷入尴尬的境地。他认真

向人讲解上菜技巧，却因此撕坏了主人的支票。他不知道自己伺候的两位主人其实是一对恋人，但观众明白，这种认知差异带来了极强的喜剧效果。

最后，特鲁法儿金诺凭借自己的聪明，随机应变，终于摆脱困境，使矛盾得到圆满解决。这出喜剧塑造了鲜明的人物性格，充溢着浓郁的威尼斯生活气息。



一仆二主 喜剧

编剧：卡尔诺·哥尔多尼(意大利)

感知理解

意大利假面喜剧，是16世纪下半叶至18世纪下半叶在意大利广泛流行的一种独特的喜剧形式。剧中的主要角色及其姓名、性格都是固定的，各有定型的假面具和服装。定型的主要角色有：青年男子叫弗拉维奥；年轻女子叫奥列丽娅或伊莎贝拉；两个分别叫特鲁法儿金诺和布里盖拉的丑角，职业常常是仆人，性格忠实、憨厚；学者和商人潘塔

隆内都是老头。

哥尔多尼主张喜剧应从现实生活中汲取素材，忠实地反映现实。同时保留某些面具代表的典型人物，比如特鲁法儿金诺表示仆人，但可以赋予其新的性格特征。《一仆二主》的主人公是来自社会下层的仆人，作者着力刻画他的憨厚、纯朴，热情赞美他的聪明、机智。



一仆二主 喜剧

编剧：卡尔诺·哥尔多尼（意大利）

知识点击

喜剧

戏剧主要体裁之一。指以可笑性为外在表现特征的一类戏剧。喜剧作为一种戏剧体裁，最早产生于古希腊，起源于农民收获葡萄时节祭祀酒神时的狂欢游行，游行着化装为野兽，载歌载舞。喜剧的定义强调“喜剧是对于一个可笑的、有缺点的、有相当长度的行动的模仿”，其模仿的方式是“人物的动作”，“借引起快感与笑来宣泄这些情感”。喜剧的基本特征：运用各种引人发笑的表现方式和表现手法，把戏剧的各个环节，诸如语言、动作、人物的外貌及姿态、人物之间的关系、故事情节等均加以可笑化，使得本质与现象、内容与形式、愿望与行动、目的和手段、动机与效果相悖逆、相乖讹，从而产生滑稽戏谑的效果。

喜剧这种艺术样式的表现范围十分宽广，它既可以表现生活中丑恶、腐朽的事物，也可以讴歌美好的事物，表现绚丽的梦幻理想，抒发赞颂与欢乐的心情，还可以反映人生悲痛、苦难的一面。



一仆二主 喜剧

编剧：卡尔诺·哥尔多尼（意大利）

哥尔多尼曾随剧团旅行演出，接触了各行各业的人，上至贵族王臣，下至贩夫走卒，积累了丰富的创作素材。他发现假面戏剧经过百年发展已显得僵化，需要改变。于是他带头创作了题材新颖、台词固定的新喜剧，让部分演员摘掉了假面具，中止了即兴表演的传统。他的剧作多用威尼斯方言写成，语言淳朴幽默。这些创新使他在当时获得了成功。



一仆二主 喜剧

编剧：卡尔诺·哥尔多尼（意大利）



连升三级 高甲戏

表演：泉州高甲戏剧团

中国地方戏曲中也有众多大家耳熟能详的喜剧作品，如高甲戏《连升三级》和豫剧《七品芝麻官》。

《连升三级》原是著名相声表演艺术家刘宝瑞（1915—1968）的代表作之一，后被改编成高甲戏。剧作巧妙地运用误会手法，讽刺了明朝显贵权臣的昏聩无能和朝政腐败，居然让一个文盲的纨绔子弟金榜题名，进入翰林院，一时间官运亨通。

豫剧《七品芝麻官》是豫剧表演艺术家牛得草（1933—1998）的喜剧清官戏。该剧讲述了知县唐成为民做主、斗倒权贵、匡扶正义的故事。风靡一时的台词“当官不为民做主，不如回家卖红薯！”就是出自该剧。



七品芝麻官（牛得草饰唐成） 豫剧

体验活动

戏剧游戏 1

【千面怪杰】观察力训练

目的：增强观察力。

说明：同学们用报数的方式分组，两人为一组，各组可以同时进行游戏。每组先互相观察对方的衣着、头

发、饰品等，然后各自转过身去，每位同学在自己身上选三个地方做些改变，例如：把头发旁分、解开一旁的鞋带、手表换一边戴等。准备好之后再转身面向伙伴，互相试着去找对方哪些地方改变了。然后交换伙伴，增加改变的数目，继续游戏。

戏剧游戏 2

【慢动作】动作与表达

目的：开发肢体动作与表达能力。

要点：完全用慢动作进行游戏（提示：用慢动作跑、呼吸、闪躲、追、抬脚等）。

说明：这个游戏需要很多同学参与（如果时间够的话，可以先让一半的同学当观众）。先用“火山爆发”游戏来热身，然后用慢动作再做一次。所有的同学都必须在限定的场地范围内用极慢的动作来做，包括跑、呼吸、闪躲，或者观察等。先让一位同学做“木头人”，一旦“木头人”碰到了任何一个人，他就必须停下不动，保持原来的姿势；被碰到的同

学成为新的“木头人”，继续以极慢的慢动作追逐其他人；一旦追到了，他也必须保持原有的姿势，停住不动，换第三位同学当“木头人”。以此类推，直到所有的同学都变成“木头人”为止。还没有被“木头人”捉到的人绝对不可以跑出场地，必须在范围内用慢动作在“木头人”之间游移。

注意：

1. 必须对游戏的场地范围加以限定，否则时间可能拖得太长。
2. 真正的慢动作虽慢，但仍具有流动性。
3. 动作慢跟慢动作之间有什么不同？“动、停、动、停”和慢动作之间有什么差别？



高甲戏的喜剧动作

◎形体动作模仿

挑选喜剧中的某个片段进行肢体模仿。

1. 模仿单个动作。
2. 模仿某一类型人物的动作片段。
3. 模仿某一群戏片段。

思考评价

1. 结合本课范例，谈谈哪句台词或动作让你觉得滑稽，为什么？
2. 你是否有过这样的经历：准备了一句好笑的话或一个滑稽的故事，打算逗乐朋友或家人，没想到失败了，但有时候无心的话或举动反而让他们觉得滑稽？回忆一下当时的情境，滑稽与意外有关吗？
3. 喜剧有哪些主要特点？

拓展研究

在中国，喜剧的雏形可追溯到秦汉，那时就有以乐舞戏谑为业的艺人。明清开始流行的相声广泛汲取口技、说书等艺术之长，寓庄于谐，以讽刺笑料表现真善美。1921年起，上海地区逐渐发展出上海滑稽戏，创作出《七十二家房客》等作品。当代中国更是涌现了许多优秀的喜剧剧目，如以小见大、反映上海市民生活的《公用厨房》。央视的春晚以及各类文艺联欢节目中的戏剧小品，很多都是喜剧性的，如2019年央视春晚小品《“儿子”来了》，就讽刺了那些让老人陷入养生陷阱的骗子，让老百姓在笑声中提高了对这种现象的警觉。

同学们可以分组，一起观看和讨论类似的喜剧小品，或其他完整的喜剧作品，加深对喜剧特征的理解。



七十二家房客 上海滑稽戏

编剧：杨华生、笑嘻嘻、张樵依、沈一乐 表演：上海人民滑稽剧团



公用厨房 话剧

编剧：赵华南



玩偶之家 话剧

编剧：亨利克·约翰·易卜生 (Henrik Ibsen, 挪威)

第四课 正剧

正剧的出现比悲剧和喜剧晚很多，16 世纪起才有创作演出。威廉·莎士比亚的《暴风雨》《一报还一报》及其多部历史剧均可以归为正剧。18 世纪，曾有人提出了严肃剧的概念。19 世纪，亨利克·约翰·易卜生 (1828—1906) 的社会问题剧是正剧的一个重要类型，其中最著名的是《玩偶之家》。正剧应该是当代最普遍的戏剧体裁。在电影和电视连续剧中，正剧更是占了绝大多数。

正剧中的人物比较贴近我们的生活。进入规定的戏剧情境中，扮演剧中的人物，体验人物的内心动作与外部动作之间的关系，就进入了表演的境界。

范例赏析

《地质师》

由剧作家杨利民（1947— ）创作的四幕话剧《地质师》是一部现实主义作品，是主题严肃、思想深刻的正剧。它表现的是 20 世纪 60 年代初，北京石油学院的一批大学毕业生响应祖国召唤，积极投身松辽石油大会战，在三十多年艰苦的社会实践中，经历了人生种种磨难和考验，谱写了一曲为国分忧、勇挑重任、不忘初心、自觉奉献的壮歌。

剧中主要人物包括洛明、芦敬、罗大生、刘仁、曲丹等一批热血青年，他们各自展开了不同的人生。洛明为了大庆石油的开发，与爱人分别，在油城扎根。罗大生调动去了北京工作，为石油事业献出自己的满腔热血，然而在灵魂深处又有许多情愫让他常常陷入一种苦闷的、失落的境地。曲丹精心照顾着因公致残的刘仁，二人厮守相伴余生。在往后的日子里，虽然有许多痛苦，但也始终有温暖的阳光滋润他们的心房。



地质师 话剧
编剧：杨利民

感知理解

精彩的演出会产生精彩的剧评，请欣赏钟艺兵关于《地质师》的一段剧评：

戏剧一开幕，一张大照片就挂在女大学生芦敬家的客厅里，上面是一位牵骆驼的老者面对着苍凉的大沙漠。当外号叫“骆驼”的男同学洛明在毕业前夕第一次来到芦敬家时，他被这幅照片深深地打动了。特别是当他知道了照片上那个拉骆驼的人就是芦敬的父亲时，他说：“太美了！骆驼是沙漠里的船，是有生命的帆……芦敬，你父亲是个了不起的人！”两年前，芦敬的父亲对母亲说：“在第一个五年计划里，唯有石油没有完成国家计划，这是搞石油地质的人的耻辱！”于是，父亲拉着骆驼走进塔克拉玛干大沙漠去寻找石油，再也没有回来。芦敬说：“在梦里，我常常看见他回来……我就倚在窗口，望着北京火车站的大钟，看着那指针，等待着南来北往的车辆……”当他们谈到毕业分配可能到寒冷的松辽平原，芦敬担心连条棉裤也没有的洛明会受不了时，洛明笑着说：“没关系！我是骆驼。你知道骆驼吗？它除了耐饥渴，耐干旱，有韧劲，还有一个特殊的功能，那就是当它死后，它的体内还有一个水囊，拿出来还能救人……芦敬，我要去远方，去天边外，一直朝下走去！走进土地，走进地层……”听到这里，芦敬激动地喊了一声：“骆驼！”在这场戏

里，骆驼的形象，骆驼的精神，已成为洛明和芦敬两人沟通心灵的桥梁，并且鼓舞着洛明越过坎坷，战胜疾病，钻研科技，开发石油。当洛明终于成为一个著名的油田地质专家时，他仍以这样的话来自律：“我是地质师！我得走进地层深处，朝下，一直朝下……走到一个沉甸甸的世界里。”

知识点击

正剧

戏剧的主要体裁之一，在悲剧与喜剧之后形成，又称悲喜剧。

正剧的外部表现特征，主要在于人物命运、事件结局的完整性。它不仅是指完美的收场、幸福的结局，其实质在于：既表现生活的肯定方面，又表现生活的否定方面。正剧主人公也像悲剧人物那样追求人生的希望，这种追求在悲剧中不可能实现，在正剧中则具备了实现的可能性。正剧人物现实地践行着自己的意志，自由地创造着生活。他们既具有悲剧人物那种严肃的旨意、真诚的信念、深刻的思想情绪、为理想献身的精神，又有喜剧人物那种自信自足的性格。正剧人物也可能有一定的局限性，但他们不像喜剧人物那样对自己毫无所知，而是同悲剧人物一样，能对自己加以审视和批判，在不断的自我否定中前进。在很多正剧中，主人公实现目标的行动过程，常常伴随着内在精神的斗争。



体验活动

戏剧游戏

【中心椅子】情境再现练习

目的：用肢体动作再现生活情境中的人与事。
要点：根据情境中的地点快速做出相应动作。
说明：10 位同学为一组。教室中间放一把椅子，根据“公交站台”“急诊室外”“公园一角”或剧本中的地点，各组同学以椅子为中心，想象并以动作再

现出该环境中可能出现的人与事。
注意：
1. 要充分发挥想象力，要符合生活逻辑，人物及动作尽量不要重复。
2. 先用肢体动作来再现，后续可以逐步加入声音和简短的台词。

◎表演活动

选取《地质师》中的一个片段，尝试在规定的戏剧情境中表演。

◎感受戏剧情境

扮演洛明的演员，首先应去感受 20 世纪 60 年代特有的时代环境和氛围。那时，国家处于一个非常困难的时期，全国人民在党中央的领导下，自力更生，艰苦奋斗，奋发图强，战胜困难。那时的大学生们，充满了青春的朝气和无畏的勇气。毕业前夕，他们心怀美好的理想，随时准备投身祖国的建设中……

分析以下台词片段，为人物设计动作，确定形体任务，并完成下表。

台词片段	确定行动的动词	形体任务
芦敬 （惊喜地）洛明？——骆驼！	迎接	站起来，向着门口迎过去。
洛明 （笑笑）正是在下。	拜访老友	站在门口笑着，朝芦敬迎上去。
芦敬 干嘛站在那儿，快进来快进来！你先坐，我把头发编起来，……哎，你怎么找到我家的？	迎接	走过去把洛明拉进门，让他坐下；转身去编头发。
洛明 你忘了，三年前咱们班在十三陵水库劳动，你亲口告诉我的。	拜访老友	两人边聊天边走进去。
芦敬 那你为什么才来？		
洛明 （停了一下）我想……下周一我们就要大学毕业分配了，也许从今往后，我们在生活的大海里就要分湾自流了，从此天涯海角……		
芦敬 （笑了）没想到你还那么浪漫。		

(续表)

台词片段	确定行动的动词	形体任务
洛明 我想，总该来认认门儿。你是咱们班家在北京的女同学，将来路过这里，兴许有个落脚的地方。		
芦敬 看你说的！我们不光是同学，还是好朋友呢。你、我，还有罗大生，咱们三个是班级的课代表啊！你干吗总站着，坐嘛，我给你泡茶。哎，上周咱们三个人在天安门前的合影呢？还没取回来呀？		
洛明 大生说他去取。(递过饼干)这个……		
芦敬 你怎么还买东西呀！骆驼，咱们三个的合影纪念照上，应该写一句话。		
洛明 应该写上——当我们在一起的时候！		
芦敬 对对！太棒了！		

◎在情境中行动

对情境有了感受之后，要在排练中把握住行动，并用“动词”来确定自己的行动。例如：“说服”“指责”“拉拢”“请求”“拒绝”等，将其落实在台词、表情和形体等外部动作上，让观众可以通过这些外部动作理解人物的内心动作与性格，理解人物之间的关系和所处的戏剧情境。

知识点击

戏剧情境

是促使人物产生特有动作的客观条件，是戏剧冲突爆发和发展的契机，是戏剧情节的基础。一般包含三个重要因素：具体的环境、特定的事件和特定的人物关系。



地质师 话剧
编剧：杨利民

思考评价

- 1. 《地质师》这一剧本中的“骆驼精神”是什么？
- 2 正剧与喜剧、悲剧相区别的主要特征有哪些？



年青的一代 话剧
编剧：陈耘



暴风雨 话剧
编剧：威廉·莎士比亚（英国）

英雄正剧是正剧的重要类型之一。作为正面主人公的英雄人物，不仅支配着自己的命运，而且与人民、与民族共同成就着伟大的事业。比如，20 世纪 60 年代的话剧《年青的一代》，与《地质师》一样，塑造了一群支配自己命运的大学生形象，影响了一代人。

社会问题剧是正剧中另一重要类型。《玩偶之家》是挪威戏剧家亨利克·约翰·易卜生于 1879 年创作的社会问题剧，通过主人公娜拉与丈夫由相亲相爱转为决裂的过程，揭露

了男权社会对女性的压迫，挑战了资产阶级的法律、道德，推动了全世界的妇女解放，对后世影响深远。

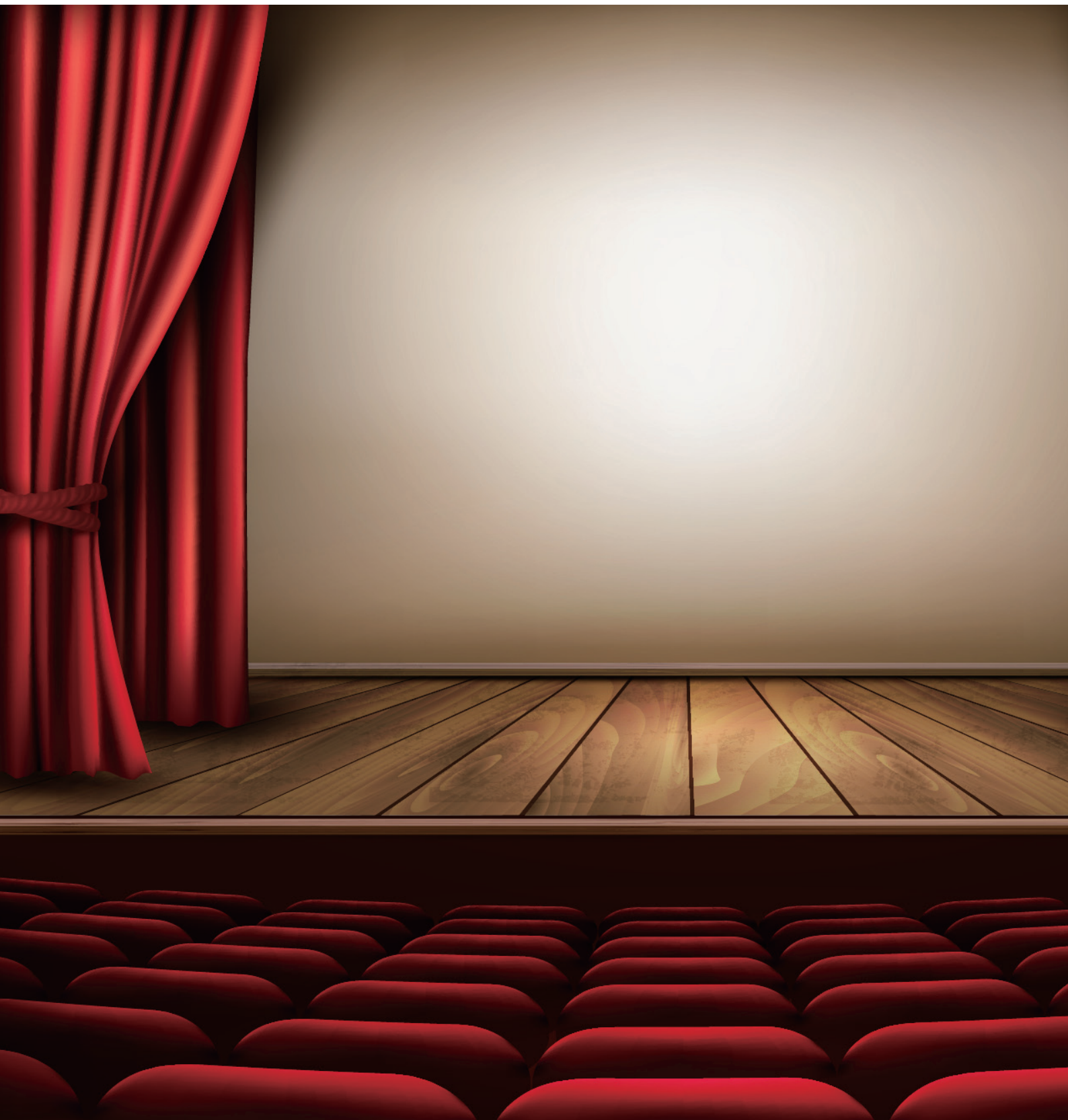
戏剧对生活的影响，在正剧这一体裁上显得最直接。正剧中人物的奋斗进取，会激励我们的现实生活。正剧中提出的社会问题，激励我们去正视问题，解决问题。戏剧中，人物的内心矛盾冲突最后总有办法解决。现实中，我们的内心矛盾冲突，从出现的频率和表现的强度来看，与戏剧相比有什么异同？



铜美案（孟广禄饰包公）京剧



海瑞 琼剧
编剧：郑怀兴



第二单元

戏剧 创编

戏剧创编，有题材直接来源于生活的原创，也有对小说、故事、诗歌等其他文学作品的改编。创作过程有的是由编剧个人独立完成的，有的是由集体创作的，甚至有边排演、边创作、在即兴表演的基础上形成剧本的。原创、改编和集体创编，都各有其规律和特色。剧本为舞台而作，在人物、冲突、情节、结构等方面要遵循戏剧的规律。赏析剧本，了解规律，尝试以各种方法创编戏剧小品、课本剧，是戏剧创作的开始。



麦克白 话剧

编剧：威廉·莎士比亚（英国）

第一课 人物

戏剧人物，可以完全由自己创造，也可以根据真实的人物创作。这些人物可以是历史人物，也可以是现实中的人物，还可以来自小说、神话、民间传说。

创作一个戏剧人物，可以说很容易。如果在教室里，你只要走上讲台，告诉所有的同学“我是谁”，一个戏剧人物就诞生了。当然，这个“谁”可以是任何其他人的名字，可以是动物，可以是一样东西，除了你自己。也可以说很难。你创作的这个人物，想要做什么？怎么做？会碰到什么困难？生命历程是怎么样的？现在陷入了什么样的困境？你将如何用舞台艺术的各种手段，向大家表现这个人物呢？

范例赏析

《屈原》

“全中国进步人民都感受着愤怒，因而我把这时代的愤怒复活到屈原的时代里去了。换句话说，我是借了屈原的时代来象征我们当时的时代。”

——郭沫若

五幕历史剧《屈原》创作于1942年1月，正值抗日战争的相持阶段。此前，“皖南事变”爆发，国民党大肆屠杀爱国军民。郭沫若（1892—1978）对此行径义愤填膺，创作了《屈原》，借历史人物屈原的悲剧，展示了现实世界光明与黑暗、正义与邪恶、爱国与卖国的尖锐而激烈的斗争，鞭挞国民党反动派的黑暗统治，起到了“借古讽今，古为今用”的作用。全剧分为“橘颂”“受诬”“招魂”“被囚”“雷电颂”五幕。该剧是公认的

郭沫若历史剧中成就最高、影响最大的一部。

本剧最大的特点是人物语言奔放，富有诗意美，是诗化了的口语。句子工整，具有诗的节奏和韵律，像一首壮丽的长诗。剧中不时穿插抒情诗与民歌来渲染气氛，烘托人物。如《橘颂》贯串全篇，增添了诗的光彩；“雷电颂”一幕中气势磅礴的大段独白，诗情浓郁，突出了屈原对黑暗世界的极度愤慨、对光明的热切向往以及威武不屈的斗争精神。



屈原 历史剧
编剧：郭沫若



屈子行吟图(局部) 中国画 纸本设色 傅抱石

题材选择

在话剧《屈原》创作期间，周恩来总理曾来到郭沫若家中，共同探讨创作中的问题。周总理说：“屈原这个题材好，因为屈原受迫害，感到‘谗谄之蔽明也，邪曲之害公也’，才忧愤而作《离骚》。皖南事变后，我们也受迫害，写这个戏很有意义。郭老将屈原结局安排到江北去，其用意是隐喻光明在北方。”

历史剧是人们了解祖先、传承文化的重要艺术形式。对中国这个有着五千年文明的国家来说，其意义尤为重要。剧作家在选材时往往聚焦于国家、民族于内忧外患之际，关注历史事件对历史人物的严峻考验，并且能够借古讽今、借古喻今，让今人能够在历史故事中理解和反思当下生活。

历史真实

历史剧是根据题材内容划分的戏剧种类之一，指取材于历史事件和历史人物的剧目。《屈原》在选材和剪裁方面，富有创造性。在不违背主要历史事实的前提下，适当虚构情节，达到对现实的暴露与鞭挞，如南后设计诬陷屈原等。郭沫若既是浪漫主义诗人，又是历史学家，主张历史研究要“实事求是”，而历史剧创作要“大事不虚，小事不拘”。《屈原》在内容上以古鉴今，史、戏、诗达到了和谐的统一；在艺术上发挥了诗人激越的诗情和丰富的想象，具有巨大的感染力量。



屈子行吟图 木刻版画 陈洪绶

人物塑造

在人物塑造上,《屈原》将历史真实和艺术真实相结合,突出人物的精神和品格。

屈原,不再是历史上那个郁郁不得志,最后投汨罗江而死的三闾大夫,而是一个刚直不阿、至诚坚贞的斗士。他痛恨黑暗,追求光明,具有强烈的爱祖国、爱人民的精神,以及为真理而斗争到底的坚强意志。

婞婞这一人物对屈原形象起到了烘托、补充的作用。她是作者为适应主题表达的需要,虚构出来的艺术形象。她是“屈原辞赋的象征”、屈原精神的继承者、道义美的化身。



屈原邮票

戏剧冲突

戏剧冲突比生活矛盾更强烈、更典型、更集中、更富戏剧性。戏剧冲突主要表现为剧中人物的性格冲突。在总体构思上,剧作家做了精心设计和缜密安排,把屈原三十多年的经历集中到一天之内,以联齐抗秦和绝齐亲秦的矛盾冲突作为贯穿全剧的行动线索,情节发展波澜起伏,反映了楚国以屈原为代表的爱国力量与以上官大夫、南后为代表的投降力量之间的尖锐冲突。主题重大,矛盾集中,结构严谨,情节大起大落,大开大合,表现出伟大诗人忧国忧民、不畏强暴、大义凛然的崇高品质。



屈原 历史剧

编剧:郭沫若 表演:绍兴小百花越剧团

戏剧游戏 1

【不用物品的地点游戏】地点、人物、事件

目的：发掘表现“地点”的不同方式。

要点：表现出“地点”。

说明：每两三位同学为一组，自行决定“地点”“人物”及“事件”，可以用任何外物来表现“地点”，比如：市中心广场里的游客、站在船上眺望的水手等。

注意：

1. 同学们可以用以下任何方式来表现“地点”，如注视某个东西，用动作显示身份、人物关系，听周围的声音，感知光线的明暗等。

2. 角色之间的关系会通过该练习变得更加紧密。

戏剧游戏 2

【我是谁】角色揣摩

目的：靠肢体动作，而不是靠语言来创造一个角色。

要点：投入周遭的活动中，直到“人物”显现出来。

说明：所有的同学一起来，一位同学自愿到外面去，让其他同学来决定他的身份，如工会领袖、厨师、马戏团招揽生意的人等（最好是平常有许多活动或公务缠身的人）。决定好之后叫外面的同学进来，坐在场地内，由其他同学一个个表现出与这个“人物”的关系，同时投入适当的活动，直到这位同学知道自己是谁为止。

（外面的同学进来后跟着互动，不要提问。其他同学不要提供线索——做出来，而不要用说的方式。）

注意：

1. “我是谁？”游戏中最困难的部分在于不要让那个被蒙在鼓里的同学认为这是一个猜谜游戏，也不要让其他同学提供线索。只要那位同学接受（在等待的同时）一切正在进行的活动，并且本身也投入活动中，“人物”自然就会显现出来。

2. 除非同学们对这个练习已经相当熟悉了，否则避免用名人做“人物”。

3. 一旦那个被蒙在鼓里的同学借语言或行为表现出他已经知道自己是谁了，游戏就算结束。不过，游戏者也可以在身份揭晓之后将游戏继续进行下去。

◎观察“身边的人物”练习

观察身边的人物，如家庭成员、同学，直接用视频记录一段他们交流的生活片段，先根据记录在课堂上表演出来，然后把表演片段记录下来，按照剧本的格式形成文字，再为剧中人另起角色名（不能用身边人物的真实姓名），形成一段剧本。

两人一组，分析该角色当前的处境和性格特征，从他的人生经历中取材，创作一段这个角色和另一个角色的简单对话，展示其生命里的重要时刻。接下来探讨表演时角色的行事动机、态度和价值观。

◎创编练习

班级分为几个创作小组，每组四到六人，集体创作一个短剧，题材不限，可以从以下方面考虑：

1. 原创作品要从现实生活出发，以身边的人物为原型，创作以凡人小事为题材的戏剧小品。

2. 改编作品可从中国神话、民间故事、历史故事或中学各类课本中选取人物和故事。

要求：完成人物表、人物小传和主要人物在剧中要完成的任务及基本行动表。

思考评价

1. 观看话剧《屈原》片段，结合以上实践活动，描述你所演人物的性格特点。
2. 一个人物的性格是复杂和多面的，在舞台上，我们往往无法面面俱到地展现出来，而是选择其最突出的一面来重点塑造。分析一下，你刚才所塑造的人物，主要突出了人物性格的哪一面？你设计了哪些动作或表情来突出这个形象？
3. 《屈原》在人物塑造方面有哪些特点？

拓展研究

历史剧《屈原》取材于历史事件和历史人物，是作者根据自己的创作意图加以改编而写成的，类似的历史剧还有《关汉卿》《蔡文姬》等。结合《史记·屈原列传》等相关资料，深入体会历史剧“大事不虚、小事不拘”的创编方法，说说艺术人物屈原与历史人物屈原的异同。



关汉卿 历史剧
编剧：田汉



蔡文姬 历史剧
编剧：郭沫若



李白 历史剧
编剧：郭启宏



生死场 话剧
编剧：田沁鑫

第二课 冲突

我们的生活充满了各种各样的矛盾，取与舍、得与失、义与利、爱与恨等，无时无刻不在影响着我们。戏剧冲突是戏剧反映社会生活的基本手段，是构成戏剧作品的根本因素，它集中而形象地概括了生活中的矛盾和斗争，在尖锐激烈的冲突中塑造人物形象，揭示社会问题。

现实中的生活矛盾会持续很久，舞台上的戏剧冲突一般在一两个小时内紧密呈现；现实中的生活矛盾通常看起来杂乱无章、盘根错节又难以解释，舞台上的戏剧冲突则往往高度集中、条理清晰且意义深刻。但戏剧冲突不是主观设想、凭空臆造的，生活矛盾为戏剧冲突提供了客观基础。

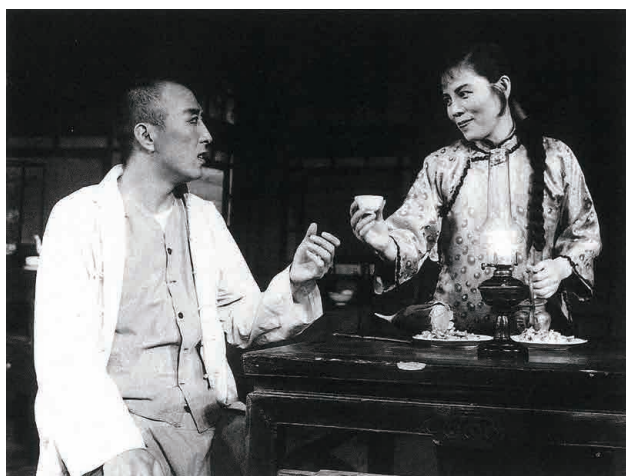
范例赏析

《骆驼祥子》

话剧《骆驼祥子》根据作家老舍(1899—1966)的代表作、同名小说改编,讲述了车夫祥子的悲剧人生。祥子善良淳朴、生性要强,具有骆驼一样的坚韧精神,但在经历一连串的人生打击后逐渐沉沦。老舍通过对祥子等人物的塑造,揭示了20世纪二三十年代底层平民苦难的生活,表达了对劳动人民的深切同情。

老舍是一位语言大师,他能熟练地驾驭笔下各种人物的语言,不仅具有浓郁的老北京风格,更能体现人物鲜明的性格特色,以此展现人物丰富而细腻的内活动。

剧中主角除了祥子之外,还有洋车厂老板刘四爷和女儿虎妞等人。祥子失去了自己的洋车后,只能租用洋车厂的车。他性格沉稳淳朴,身体高大健壮,赢得了虎妞的爱慕。刘四爷对此坚决反对,因此,虎妞寻找机会用各种方式来说服父亲。



骆驼祥子 话剧

作者:老舍 编剧:梅阡

刘四爷 (拦住) 嗨嗨! 好大的脾气, 我的大小姐!

虎 妞 是嘛, 饭好了, 酒烫了, 放着福不享, 穷命!

刘四爷 得, 得, 吃饭, 吃饭! (刚刚走向饭桌, 又顺手从后门拿起笤帚来, 往院里走)

虎 妞 哪去?

刘四爷 不把院子扫干净了, 我吃不踏实。

虎 妞 (夺过笤帚来, 扔在门后) 得了吧, 我的老爷子! 饭要凉了, 我可没工夫给热二回!

刘四爷 好吧, 吃饭。(坐下喝酒)

虎 妞 要是祥子在这儿, 院子里从来就没这么脏过。放下车吧, 就拾起笤帚, 大气儿不出, 一会儿就扫得一千二净的。

刘四爷 (不大愿意搭理她, 掏出包花生仁来下酒) 嗯。

虎 妞 爹, 听说祥子让大兵给抓去了, 是真的吗? 这些天您也没去打听打听他?

刘四爷 打听他? 干什么? 他是我哪门子亲戚?

虎 妞 总是拉过咱们的车呀, 老东老伙的……

刘四爷 你对他可真走心哪! 啊?

虎 妞 (眉毛一扬) 哼! 怎么啦?

刘四爷 (避开她的锋头) 不怎么……哼! 一个没出门子的大姑娘家!

虎 妞 您可别净往歪里想！大姑娘家又怎么啦？

刘四爷 成天祥子祥子的。

虎 妞 哼！上梁不正下梁歪，快七十岁的老头子还在外面没正行呢！

刘四爷 （一拍桌子，威风凛凛）你说谁？

虎 妞 （不含糊，也瞪起眼来）有谁算谁，谁心里有病，谁知道。

刘四爷 （软下来）你呀，唉，再活三十岁也没人敢要你，跟你老子也这么说话！

虎 妞 （把嘴一撇）哼！没人要我，我也不嫁，我要是想嫁人哪，可谁也拦不住我！

刘四爷 哼，男人不吃了熊心虎胆，谁敢要你。

虎 妞 （触到痛处）告诉您，老爷子，好好的日子，可别自找不顺快啊，我可没咋惹谁，凭什么没人要？做女儿的哪点儿出格儿了？整天打里打外、忙上忙下，不是我呀，您开车厂子？您也配？

刘四爷 行啦行啦！有完没完。

虎 妞 没完。您老爷子整天正事不管，闲心不操，听书遛鸟，还灌两盅猫尿，自个儿自在了，可您哪一点儿也替别人想想？坐定了寻思寻思，别成天挤兑我哑巴说话！

刘四爷 （软下来）得啦！得啦！

虎 妞 这碗饭我早就吃腻了。

刘四爷 你呀！真是……

虎 妞 真什么，真金不怕火，女儿没一点对不起您这当爹的！（伤心地）妈……死得早……没娘的孩子就是没人疼，这我还活个什么劲儿？……

刘四爷 （也不禁慨然动了父女之情）咳，别哭天抹泪的啦！算是爹糊涂……

虎 妞 您是诚心装糊涂。

刘四爷 （哄她）闺女大了要婆婆家。可也不能太心急呀！

虎 妞 （扑哧笑了）谁急了？



骆驼祥子 话剧
作者：老舍 编剧：梅阡

感知理解

生活中的人际关系似乎常常有主动的一方和被动的一方，但戏剧总要想办法让被动的一方也积极行动起来。舞台上如果只有一方主动，另一方被动，戏就不会好看。舞台就像球场，发生遭遇的双方越势均力敌，球赛就越好看。因此，在戏剧里即便本来是势单力薄的一方，也往往能找到强大对手的软肋，以实现冲突双方力量的相对平衡。

剧本中这段对话里的两个角色，内心动作是对立的，构成了冲突。女儿发起动作，是有所求的，父亲在这里是观察、反应的一方。



骆驼祥子 话剧
作者：老舍 编剧：梅阡

虎妞	刘四爷
<p>虎妞看上了车夫祥子，但她也知道嫌贫爱富的父亲瞧不起车夫，所以，必须拐弯抹角想办法说服他。</p> <p>先顺着对手，好言请求：</p> <p>（1）好酒好饭伺候回家的父亲；</p> <p>（2）叫父亲别去扫院子，顺带夸奖以前一直扫院子的祥子；</p> <p>（3）提到祥子被抓了，要父亲去托人放他出来；</p> <p>以上行动没能奏效时，她就逆着对手“主动出击”：</p> <p>（4）责怪父亲自己老不正经，还不让三十岁的女儿嫁心上人；</p> <p>（5）提醒父亲，车厂全靠她在经营，暗示要不顺着她会有后果；</p> <p>（6）打出“感情牌”，回忆死去的母亲，让父亲的情绪跟着自己走。</p>	<p>刘四爷知道女儿的心思，他积极反应，通过表情、言语和动作来表明自己的态度，希望能改变甚至打消虎妞的想法。</p> <p>（1）不吃饭，要先去扫院子；</p> <p>（2）完全不理睬女儿对祥子的夸奖；</p> <p>（3）责怪女儿这“没出门子的大姑娘家”，不应该管祥子的事；</p> <p>（4）责怪女儿不懂规矩，不应该“跟你老子也这么说话”；</p> <p>（5）在听到女儿说出她对车厂的关键作用以后，他才用“得啦！得啦！”表示他对女儿服软；</p> <p>（6）被打动，慨然动了父女之情。</p>

戏剧游戏

【谁是“杀手”】动作与反应

目的：体会戏剧的“动作与反应”。

说明：所有的同学背着手、面朝外围成一圈，闭上眼睛。老师在圈内，边说话边走动，不经意间用手指勾一下 A 同学的手掌心，A 同学即为“杀手”。接下来

同学们四散走动，相互握手，“杀手”在与别人握手的过程中，用手指勾一下 B 同学的掌心，表示“暗杀”。B 同学必须继续若无其事地与另外的 3~5 人握手，然后选择一个“死相”，慢慢倒下。然后，“活着”的人投票，选出自己认为的“杀手”，票最多者出局。游戏继续，直到真正的“杀手”被找出来为止。

◎小说改编练习

从材料中找出人物与动作，并借助外部身体动作的定格画面，展现人物的基本外在形象与内在性格，以团体合作的静止画面代表人物所经历事件的图示，或代表某个人物的往事印象。

学生自由组合成三组，分别表现以下三个材料。组内进行商量，找出其中的人物形象与事件，用身体扮演材料中的任意人或物，形成材料中的动作画面，并且定住身体。完成画面的定格后，各组依次展示，其他小组观看后猜测并点评；再次恢复到原来的定格画面，由教师轻拍学生肩膀，示意学生说出此时扮演的角色或物件的心中所想。

材料一	一阵枪响，匪兵们四散逃窜，祥子也趁乱躲进了一个石头缝里。混乱中，祥子的洋车滚下了山崖，祥子心急又心痛，却只能看着自己赖以生存的洋车在山坡下摔得四分五裂。祥子心痛之余发现匪兵们留下了三匹骆驼……
材料二	这么大的人，拉上这么美的车，他自己的车，弓子软得颤悠颤悠的，连车把都微微地动弹，……那辆车也真是可爱，拉过了半年来的，仿佛处处都有了知觉与感情，祥子的一扭腰，一蹲腿，或一直脊背，它都能马上迎合着，给祥子以最顺心的帮助，他与它之间没有一点隔膜别扭的地方……
材料三	虎妞脸上的神情很复杂：眼中带出些渴望看到他的光儿；嘴可是张着点，露出点儿冷笑；鼻子纵起些纹缕，折叠着不屑与急切；眉棱棱着，在一脸的怪粉上显出妖媚和霸道。看见祥子出来，她的嘴唇撇了几撇，脸上的各种神情一时也找不到个适当的归束。她咽了咽吐沫，把复杂的神气与情感似乎镇压下去，拿出点由刘四爷得来的外场劲儿，半恼半笑，假装不甚在乎的样子打了句哈哈：“你可倒好！肉包子打狗，一去不回头啊！”她的嗓门很高，和平日在车场与车夫们吵嘴时一样……

◎创编练习

要求：各小组在前期人物创作的基础上，创作出几个具有冲突性的场面，探索人物在实现目标的过程中会遇到的困难及为克服困难所做的努力，并记录下来，形成剧本片段。

思考评价

1. 结合“小说改编练习”，说说你所饰演的角色和对手角色之间的关系，你为这对关系设计了怎样的动作？为什么这样设计？
2. 分享在“创编练习”中你所创作的冲突性场面，和大家讨论此戏剧冲突是否具有现实基础，说说你的创作理由。
3. 《骆驼祥子》的戏剧冲突有哪几组？分别是如何展开的？



话剧《骆驼祥子》舞台效果



话剧《骆驼祥子》舞台效果图

拓展研究

1. 小说《骆驼祥子》是我国著名文学家老舍先生的代表作，被国内艺术家改编成了话剧、影视剧、京剧等多个版本。老舍笔下的同一个人物，在这些不同的艺术作品中所展现出来的形象也各具特点。如“虎妞”，话剧突出了她的“辣”，京剧突出了她的“真诚与善良”等，各有侧重，向观众展示出虎妞形象的多面性。

请同学们分小组赏析不同版本的《骆驼祥子》，比较话剧、影视剧和地方戏曲作品中人物塑造方式的异同。

2. 戏剧行动有外部动作与内心动作，戏剧冲突也有内部冲突与外部冲突，试分析话剧《骆驼祥子》中的矛盾冲突有哪些，并与曹禺的话剧《雷雨》作对比，深入理解矛盾冲突对戏剧人物形象塑造的重要作用。



骆驼祥子 歌剧

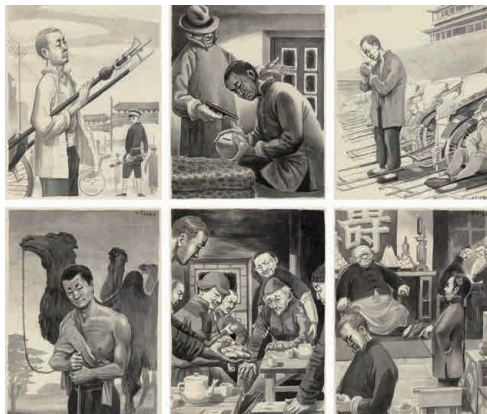
作者：老舍



骆驼祥子 插图



骆驼祥子 电影海报



骆驼祥子 连环画 丁聪



儿童在进行戏剧表演

第三课 情节

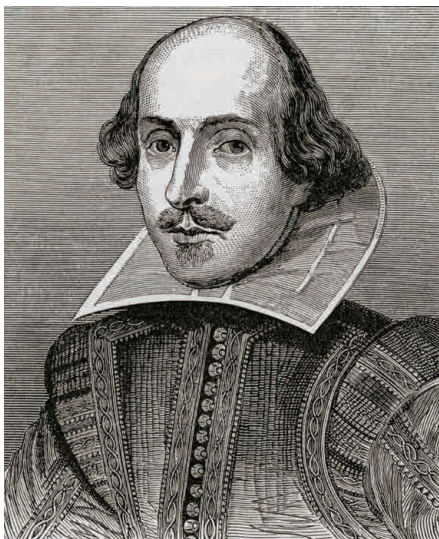
情节是指戏剧的发展过程。一般有起、承、转、合的基本顺序，依次为冲突的开端、发展、激化和高潮以及最终的解决。戏剧中的事件在舞台上按时间顺序发生，人物与人物、环境及人物自身的冲突在舞台演出时间内得以淋漓尽致地展现。

从外部形式看，戏剧是由情节线和场面构成的。戏剧情节由一条条线索铺设而成。线索是情节发展过程的头绪、脉络，故亦称情节线。情节简单的作品，可以单线发展；情节复杂的作品，可以双线或多线发展。场面一般是指在同一空间发生的时间连续的局部事件。时间和空间的变换都可以作为场面变化的依据。同一时空内，主要人物的上下场也可以作为场面变化的依据。

情节的推动力主要是人物。了解人物的内心，创作人物的转变是情节设计的根本。学会让人物何时何地上下场，是推动情节发展的基本能力。

范例赏析

《威尼斯商人》



威廉·莎士比亚像



威尼斯商人 话剧
编剧：威廉·莎士比亚（英国）

威廉·莎士比亚是英国文艺复兴时期最杰出的戏剧家，马克思称其为“最伟大的戏剧天才”。《威尼斯商人》大约写于 1596 年，是莎士比亚早期喜剧中最具代表性的作品。

该剧改编自意大利短篇小说《傻瓜》，主题是歌颂仁爱、友谊和爱情，同时也反映了早期商业资产阶级与高利贷者之间的矛盾。作品塑造了众多栩栩如生的典型人物，尤其是夏洛克这一唯利是图、冷酷无情的高利贷者，具有较强的社会讽刺性。剧中另一个重要人物是鲍西娅，她是一个新时代女性，崇尚正义，开朗、大方、幽默、智慧、果断。面对咄咄逼人的夏洛克，她从容不迫，一步步让对手落入自己的圈套中。



威尼斯商人 话剧
编剧：威廉·莎士比亚（英国）

【片段一】

巴萨尼奥 你如此地使劲儿磨着刀干吗？
夏洛克 从那个家伙身上割下那磅肉。
葛莱西安诺 恶狠的犹太人，你的刀不应该在靴底磨，而是放在你的心口上磨；就算是刽子手的钢刀，都赶不上你这狠毒的心肠恶毒。难道什么恳求都无法打动你吗？
夏洛克 是的，无论你说得多么婉转动听，都毫无用处。
葛莱西安诺 可耻的狗，看你死后不下地狱！让你这个人活在世上，真是毫无天理。你简直使我的信仰发生动摇，相信毕达哥拉斯所说畜生的灵魂能够转生人体的议论来了；你的前生必然是一只豺狼，因为吃了人被别人捉住吊死，它那凶恶的灵魂就从绞架上逃走了，钻进了你那老娘的胎里，因为你的性情如同豺狼一样残暴贪婪。
夏洛克 除非你可以把我这一张契约上的印章弄没，否则像你这样拉开了喉咙叫喊，不过白白伤了你的肺，何苦来呢？好兄弟，我希望你还是休养休养你的脑子吧，免得不能用，将来无法收拾。我在这儿要求法律的判决。

【片段二】

鲍西娅 他身上的一磅肉是你的；法庭判给你，法律答应你。
夏洛克 公平正直的宣判！
鲍西娅 你只能从他的胸前割下这磅肉来；法律答应，法庭判给你。
夏洛克 博学多才的法官！太好了！来，预备！
鲍西娅 且慢，还有别的话要说。这约上并没有允许你取他的任何的血，只是写明着“一磅肉”；所以你能够照约拿一磅肉去，可是在割肉的同时，要是流下一滴血，你的全部家当，按照威尼斯的法律，就要被充公。

【片段三】

公爵 宽恕安东尼奥吧，夏洛克，别这样怀恨在心。
夏洛克 我说过一定要拿走我应得的那一磅肉。要是您不准许我得到它，那将是一种软弱的表现，人们将不再信你们的法律了。威尼斯不久就会丧失它的伟大。安东尼奥是我的敌人，我恨他。
巴萨尼奥 难道所有的人都要铲除他们所不爱的东西吗？
安东尼奥 跟夏洛克讲理是没有用的。别再等待了。对我宣判吧，把夏洛克想要得到的东西给他。
巴萨尼奥 我将付给你六千块钱，用来归还安东尼奥借的那三千块钱。
夏洛克 即使你愿意我六倍于你刚才提出的钱数，我仍然要拿我应得的那一磅肉。把那一磅肉判给我！
公爵 先生们，请安静。夏洛克，如果你不宽恕别人，你自己怎能希望得到别人的宽恕呢？
夏洛克 我并没有做错事，我不怕审判。我要求给我应得的那一磅肉。

感知理解

场面

“法庭上的故事”是剧本的高潮部分，各种矛盾都聚集在威尼斯法庭上，各种人物也都在这里汇集。人物和矛盾一起构成了精妙绝伦的场面。



威尼斯商人 插图

情节

《威尼斯商人》在艺术上具有“情节的生动性和丰富性”（恩格斯语），剧作家巧妙地安排了三条线索：一是“一磅肉”的法庭纠纷；二是鲍西娅选亲；三是杰西卡与罗兰佐的爱情。前两条为主线，后一条为副线，三条线索既交错又平行，形成了错综复杂的情节结构，体现了剧作家匠心独运的艺术构思。

第一幕是剧本的“开端”。安东尼奥为帮助巴萨尼奥追求富家小姐鲍西娅而向夏洛克借钱。第二幕、第三幕是剧本的“发展”，三条线索经过独自发展后，在此处交错展开，平行发展。第四幕是剧本的“高潮”——“法庭上的故事”。鲍西娅凭借她的聪明才智，制止了夏洛克毫无人性的报复行为。主线中的矛盾冲突解决了，其他两条线索中的矛盾也迎刃而解。第五幕的“大团圆”是剧本“结尾”。



威尼斯商人 插图

戏剧游戏

【故事接龙——突然停止】剧情想象

目的：加强听故事和说故事两方面的敏锐度。

要点：半途接话，继续说故事。

说明：5~15位同学围成一个圆圈，由其中一人开始说故事，说着说着突然停下来，旁边的同学马上接着说。接故事的同学必须接得天衣无缝，不让语句中

断。等到同学们都习惯了这个游戏以后，就可以任意指定接故事的同学，而不必按照顺序一个一个来。

注意：

1. 也可以两位同学为一组进行。

2. 不要事先想好故事。

3. 游戏者能否半途接话、继续说故事？接着的字句是否合理、通顺？

◎人物转变练习

戏剧的情节有起承转合，在以前记录形成的剧本中，寻找人物可能转变的某一个时刻，表演并记录。

1. 访问练习

将一把椅子置于教室中间，以角色或者自己的身份，采访某一戏剧人物，戏剧人物由其他同学扮演，以角色身份回答问题。比如，采访《威尼斯商人》中的安东尼奥，坐在椅子上的同学就成为安东尼奥。采访者再分别以市民、记者或者好友的身份向他发问。

采访者可以问关于角色的任何问题，受访者以角色第一人称“我”来回答问题，如若问到剧本中未曾提供的信息，受访者可以根据个人理解和生活经验来补充，但要符合角色性格和行动逻辑。

2 打断练习

部分同学表演剧本片段（如《威尼斯商人》片段三），其他同学观看，老师组织探讨其中的问题。第一遍演出结束，再进行第二遍演出，其他同学在观看时可以任意打断演出，表演定格，由这位打断演出的同学上前，轻拍角色肩膀，替代角色，继续演出这个故事可能的结局。结束后，表演者将即兴表演的部分记录下来。

◎创编练习

要求：在人物创作和冲突片段创作的基础上，完成故事情节的基本设计。主要包括三个部分：

1. 主人公要做什么。必须是舞台上可以呈现的具体行动。

2. 主人公碰到了困难和阻碍，可以来自别人或大自然，也可以来自自身。主人公试图克服，但没有成功。

3. 主人公继续努力，或者放弃，或者犹豫彷徨，行动停滞。



舞台上的空椅子

思考评价

1. 简述戏剧情节的主要作用。
2. 与同学分享你在“创编练习”中设计的故事情节，并说说你更喜欢谁的设计，为什么？
3. 《威尼斯商人》有哪几条情节线索？分别是如何展开的？



中学生排演的《威尼斯商人》



学生剧社排演的《威尼斯商人》

拓展研究

法庭庭审是《威尼斯商人》情节的高潮场面，话剧《十二怒汉》中也有类似的场面。法庭戏还经常出现在影视剧中。请思考：为什么法庭戏有着特殊的魅力？



威尼斯商人 话剧

编剧：威廉·莎士比亚（英国）



12个人 话剧

编剧：雷金纳德·罗斯（Reginald Rose, 美国） 表演：上海话剧艺术中心



年青的一代 话剧

编剧：陈耘

第四课 主题

同一题材，会生发出不同的主题。主题与创作者自身的价值观、艺术趣味直接相关。创作者的价值观与艺术趣味又与时代息息相关。艺术家首先应该着眼于弘扬主流价值观，为社会传播正能量，给观众带来走向未来的信心和希望。同时也应该时刻意识到人类自身存在的不足，意识到现阶段所处的主要社会矛盾，提醒观众，要实现梦想，还要更清醒地认识并接受现实，才能脚踏实地。

主题的表现，一般通过人物刻画来完成。人物经历一系列冲突后的选择是什么，人物发生了什么样的转变，往往是主题表达的关键。好的作品，主题通常比较复杂，不会是简单化的直接表达。

范例赏析

《霓虹灯下的哨兵》

话剧《霓虹灯下的哨兵》由沈西蒙（1918—2006）、漠雁（1925—2009）、吕兴臣（1928—1984）集体创作。剧本以“南京路上好八连”的事迹为题材，艺术地反映了中国人民解放军在解放初期霓虹灯闪烁的大上海经历的一场特殊的斗争。“拒腐蚀，永不沾”，全剧的主题是继承革命优良传统，抵制资产阶级的“香风”侵袭。1962年，该剧由中国人民解放军南京部队政治部前线话剧团首演。

故事讲述了上海解放后，敌人并未死心，暗中开展各种破坏行动。三排接受了在南京路上站岗，保卫大上海的任务。但战士们对这场新的斗争缺乏清醒的认识。在霓虹灯闪烁的十里洋场，童阿男、陈喜的思想和行为发生了很大的变化。面对种种情况，连长鲁大成和指导员路华忧心忡忡，适时对他们进行了教育。最后，他们在上级和家人的批评下彻底觉悟，投入到新的战斗中。



霓虹灯下的哨兵 场刊



霓虹灯下的哨兵 话剧

编剧：沈西蒙、漠雁、吕兴臣



霓虹灯下的哨兵 主要人物设计

与以往的军旅戏剧相比，该剧的重要突破在于它将革命军人的生活 and 斗争放到了刚刚解放的上海这一具体而复杂的社会环境中。剧中人物形象的塑造生动而深刻，反映了战士们对十里洋场的态度和置身其间的变化，展现了人物丰富的内心世界。

感知理解

戏剧创作要有时代的价值和意义，通过生动的故事巧妙地展现鲜明的时代要求与核心价值观，引领先进的文化潮流。



霓虹灯下的哨兵 话剧

编剧：沈西蒙、漠雁、吕兴臣

话剧《霓虹灯下的哨兵》对“南京路上好八连”的事迹进行了艺术加工，加入了粉碎敌特分子破坏的情节，增强了全剧的戏剧性，反映了解放初期中国人民解放军在霓虹灯闪烁的上海经历的一场特殊的斗争。

剧本在彩排时，有人说：“这是一株毒草。”原来，在话剧里，新战士童阿男与出身资产阶级家庭的小姐林媛媛谈情说爱，并公

然出走；排长陈喜经不起诱惑，丢掉了从老区带来的土布袜子，要与乡下妻子春妮分手。在有些人看来，这是给八连抹黑，给解放军抹黑！

周恩来总理知道后开玩笑说：“难道我们的战士都是铁打的，没有思想感情吗？”陈毅市长一听也生气了：“真是乱弹琴，战士就一点毛病都不许有？我看这种瞎指挥要不得。”在上海观看了话剧后，周总理安排《霓虹灯下的哨兵》到北京演出。这部话剧在总政话剧团剧院连演两场，引起了很大的轰动。

这个小插曲实际上指向戏剧人物的塑造问题。曾经，我国文艺作品要求“在所有人物中突出正面人物，在正面人物中突出英雄人物，在英雄人物中突出主要英雄人物”（“三突出原则”）。照此原则，主人公必须形象高大、胸怀宽广、全心全意为人民服务（“高、大、全”），是一个没有缺点的完人。

周总理的话拯救了这部话剧，也激活了戏剧人物塑造的新理念。

体验活动

戏剧游戏

【现场播出】故事架构

目的：训练对各项建议作出立即反应。

要点：集合各方的资讯发展一个故事。

说明：每位参与的同学在自己的纸条上写下人物、地点、事件、时间及天气等，把这些纸条分类放成堆，或摆在不同的容器里；然后参与者报数，每4人分成一组，每人从人物那堆里抽出一张纸条，每人再从其他各堆当中抽出一张纸条，根据纸条内容即兴演出。

变化：每组4~6位同学，由观众口头建议地点、人物及事件，这一组同学就在观众面前准备演出，观众也因此成为游戏的一部分。

注意：

1. 将剧情各要素写在纸条上的方法可以运用于其他许多练习。

2. 故事架构能否很快成立？演员要加快进程还可以怎么做？观众没有其他建议？

◎主题变化研究练习

话剧《霓虹灯下的哨兵》反映了当时社会的主流价值观，至今仍有现实意义。该作品于1964年被改编成电影，2007年被拍摄成同名电视连续剧，2008年还诞生了电影《霓虹灯下新哨兵》。2011年，罗田喜（1955— ）创作了相关题材的油画。除此之外，话剧本身也经常被重新搬上舞台。请试着比较该故事在主题上的变化。



霓虹灯下的哨兵 电影
导演：葛鑫、王苹 首映：1964年



霓虹灯下新哨兵 电影海报
导演：张玉中 首映：2008年



南京路上好八连 油画 纵160厘米×横215厘米 2011年 罗田喜 中华艺术宫藏

◎人物转变练习

1. 阅读材料

春妮是三排的排长陈喜的爱人，不远千里来看他，他却冷眼相迎，不仅以冷言冷语伤人心，还不让春妮上街，怕丢了他的面子，甚至粗暴地扯断了春妮正在给他缝袖口的线，扔下他们的定情物——针线包，掉头走了。

以下是春妮对指导员说的一段话，从中我们可以了解陈喜的思想变化：

指导员，我非常难过，不是为自己，是为陈喜。我们俩从两小无猜到参加革命，没有斗过一回嘴，生过一回气。我觉得有这样一个好丈夫，真是幸福！婚后第三天，我亲自送他参加自己的队伍，听说他常立战功时，欢喜得我呀挑着担子唱着歌把军粮送往前方！谁想到刚刚胜利，刚刚进入大城市，陈喜的思想就起了变化，多大的变化呀！我密针细线给他缝的布袜扔掉了，那绣着一对鸳鸯的针线包，是我作姑娘时，背着人偷偷给他缝的，也当着我的面扔掉了！指导员，他是把部队的老传统扔掉了，把解放区人民的心意给扔掉了，把他自己的荣誉扔掉了！指导员，我多么为他难过，党培养他这么多年，没倒在敌人的枪炮底下，却要倒在花花绿绿的南京路上了！我真为他的前途担心！指导员，我知道你一直对他很好，你拉他一把吧……

2 分组讨论并创作

设计故事：假设剧中没有曲曼丽这个人物，或者曲曼丽不是特务，陈喜和春妮的关系会发生什么样的转变？每个小组设计出自己的故事，并根据故事做三组人物定格。

- (1) 陈喜和春妮在家乡举行婚礼。
- (2) 南京路上，陈喜和春妮重逢。
- (3) 南京路上，陈喜和春妮告别。

要求：每组定格中必须有第三个人在。
三组定格要表现出陈喜的转变。

3. 各个小组轮流表演三组定格，并分享讨论结果。



霓虹灯下的哨兵 话剧

编剧：沈西蒙、漠雁、吕兴臣

◎创编练习

1. 在前期人物、冲突、情节的创作基础上，试着创作主人公为了实现自己的目标所发生的转变。

2 把本课创编的内容与前三课创编的内容进行整合，完成剧本的雏形。

3. 分小组呈现故事。小组部分成员朗读剧本，部分成员展示重要场面的定格画面。定格画面切换要有一定的节奏。可以先稍作排练。

思考评价

1. 描述本组小品的创编过程。
2. 你喜欢自己的小品吗？请说说理由。如果给你一次改动的机会，你最想改动的是哪部分？简述理由。
3. 通过本单元的学习，相信你对戏剧有了新的认识。请与大家分享你在戏剧创编过程中遇到的小故事或心得体会。

拓展研究

白蛇故事在中国广为流传，开始时是以口头传播，后来在民间以评话、说书、弹词等多种形式呈现，逐渐演变成戏剧表演。《白蛇传》现在有多种戏剧、影视版本。每个版本的主题都有所侧重。请挑选两个版本，比较主题的变化，分析主题的差别。



白蛇传 京剧
表演：国家京剧院



白蛇传 川剧
表演：四川省川剧院



白蛇传 桂剧
表演：桂林市艺术学校



白蛇传（常香玉饰白素贞） 豫剧

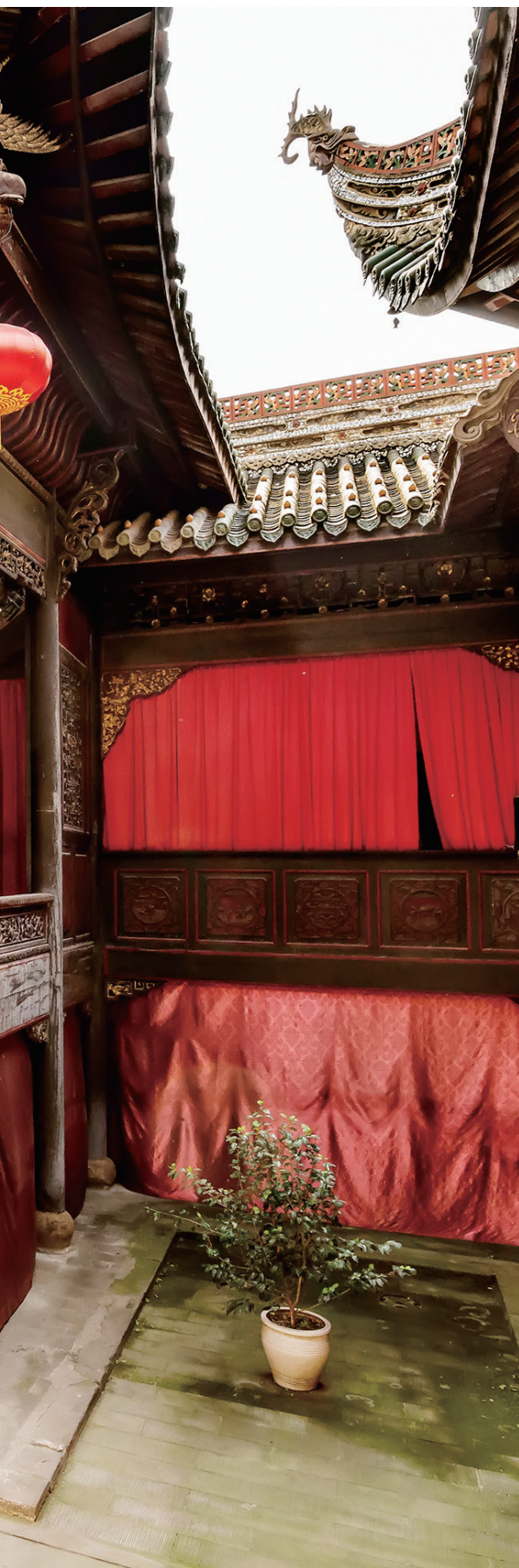


白蛇传 婺剧
表演：浙江婺剧艺术研究院



人在戲中戲在人中人生莫演柳塗戲

院中戲中戲中人人生莫演柳塗戲



第三单元

戏曲 表演

戏曲是熔歌、舞及其他艺术形式为一炉，以唱、念、做、打为主要表现手段，塑造人物、敷演故事的表演艺术。戏曲有一千多年的历史，积淀了大量优秀的剧目，诞生了异彩纷呈的唱腔流派，形成了各具特色的地方戏曲剧种，为中国人民提供了宝贵的精神营养。欣赏经典戏曲片段，尝试唱、念、做、打，浸润在中国传统文化的优雅和丰富之中。



智取威虎山（童祥苓饰杨子荣） 京剧



第一课 唱

戏曲是一门综合性艺术，与其他戏剧一样，剧本、导演、表演、舞美、音响等都会对演出效果产生很大的影响。与其他戏剧不同的是，欣赏戏曲，尤其要注重培养自身对戏曲表演特征的敏锐感受力，即通过观看戏曲演员的表演，在头脑中唤起意象，进入感官与想象相结合的审美享受中。

欣赏戏曲表演时，要充分理解戏曲表演形式的相对独立性。戏曲表演是唱、念、做、打为一炉的。

“唱”指唱歌，“念”指具有音乐性的念白，二者互为补充，构成歌舞化的戏曲表演艺术两大要素之一的“歌”；“做”指舞蹈化的形体动作，“打”指武术和翻跌的技艺，二者相互结合，构成歌舞化的戏曲表演艺术两个要素之一的“舞”。这四种艺术手段在不同剧目及其表演过程中，各有侧重。

欣赏戏曲范例，学习其中的唱腔选段，体会戏曲歌唱与众不同的魅力。有些唱段还可以单独作为歌曲演唱。



徐策跑城(周信芳饰徐策) 京剧

《徐策跑城》

京剧《徐策跑城》取自中国传统故事《薛刚反唐》。该剧源于徽班,1916年,艺人王鸿寿(1850—1925)将其移植为京剧。后来著名京剧演员周信芳(1895—1975)先生对京剧《徐策跑城》进行加工,使其成为麒派代表剧目之一。

该剧主要讲述了唐朝老臣徐策派养子薛蛟搬薛家兵,替薛家雪冤的故事。薛蛟持徐策书信到韩山,搬来薛刚、纪鸾英夫妇的人马,欲反上长安。徐策闻报大喜,不顾年

迈,上城观望,见薛家兵精马壮,益为欢悦,飞跑入朝,代其雪冤,并使朝廷杀了当年在元宵节与薛刚无理取闹的奸相张天佐之子张泰。

这是一出歌舞并重的戏,共有四场,“高拨子”唱腔是一条主要的音乐线索,并贯穿全剧;舞蹈动作是另一条主要线索,说白与锣鼓也是本剧目不可或缺的内容。该剧目流传范围很广,徽剧、蒲剧、晋剧、曲剧、越剧、婺剧等地方戏都有各自的版本。

《岳母刺字》

岳飞回家探母,母亲在他背上刺“精忠报国”四字,以坚其抗敌决心。这个脍炙人口的故事在《倒精忠》传奇及《说岳全传》第二十二回中有所记载。该故事的戏曲改编历史悠久。目前,京剧、昆曲、川剧、河北梆子、秦腔、滇剧、汉剧均有《岳母刺字》这一以“唱”功见长的剧目。



岳母刺字(王梦云饰岳母) 京剧

感知理解

京剧,是中国影响最大的戏曲剧种,影响甚广,有“国粹”之称。京剧界传统的说法是“唱”功居首位。“唱”,以词情与声情两部分的和谐取胜。唱词大多是诗词体,句法紧凑精练,文学性较强,便于集中地抒发情感。“唱”有各种腔调,如西皮腔格调洒脱、明快,适合表现欢乐、坚毅、愤慨的情绪;二黄腔格调稳健、深沉,适合表现沉郁、肃穆、悲愤的情感。不同剧种的唱腔体系不同,如京剧唱词的板腔体与昆曲唱词的曲牌体有较大的区别。总之,在叙事、写景、争辩、斥责等场合,“唱”能增强艺术效果,并给人以美感享受。

“唱”要有基本的技术功力,不仅要扩大音域、音量,锻炼歌喉的耐力,还要掌握字音的四声阴阳、尖团清浊、五音四呼、咬字、归韵、喷口、润腔等技巧。几百年来,在同一剧目中,由于演员的体验、理解不同,运用技巧各异,便逐渐形成了演唱上各种意趣不同的艺术风格,形成了不同的唱腔流派。一出戏能不能保留并流传,在很大程度上取决于该戏有没有动人的唱段,能不能借助于“唱”,

把人物形象表现出来。演员能否取得突出的艺术成就,“唱”功往往是重要的试金石。

京剧《徐策跑城》的主要唱腔是“高拨子”。该唱腔板式比较丰富,有摇板、散板、原板、导板、垛板等。“高拨子”是京剧中各种行当都可以使用的唱腔,各行所唱的“高拨子”曲调都相同。该剧中不同行当的人物都用了这种唱腔,并用同一唱腔的不同板式变化(如跺板、原板)来表现人物的情绪。周信芳先生在表演时,载歌载舞,唱白相间,把老相国的喜悦心情表现得淋漓尽致。



四郎探母(余叔岩饰杨延辉) 京剧



女起解(梅兰芳饰苏三、萧长华饰崇公道) 京剧

体验活动

戏剧游戏

【月下散步】感受律动

目的: 感受律动,放松身心。

说明: 全班同学排成两行,面对面站立,两人为一组,双手举高,五指张开,轻轻触碰在一起,想象手中放出月的柔光;众人的手连成了一个月光隧道。然后,选择一首大家都熟悉的歌曲开始合唱,排在最右侧的一组同学,穿过隧道到队伍的最左侧,仍然把手举高,以此类推,直到所有人都走完一遍,回到原来的位置为止。穿越隧道时,两人手拉手,边走边唱,观察周遭,仿佛自己初来乍到一般,新奇又享受。

◎ “唱”的练习

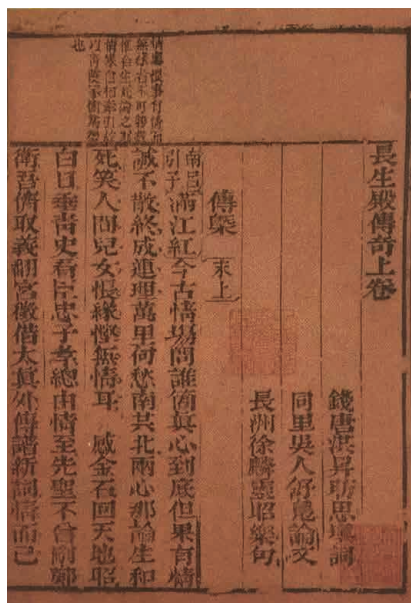
1. 选取京剧《徐策跑城》第四场中的“忽听家院一声禀”唱段,同学一起学唱。
2. 学唱范例中的经典选段,了解生、旦、净角的演唱特点及塑造人物的方式。
3. 学唱京剧经典唱腔西皮、二黄腔的代表性乐句,感受和对比京剧不同唱腔的特点。

思考评价

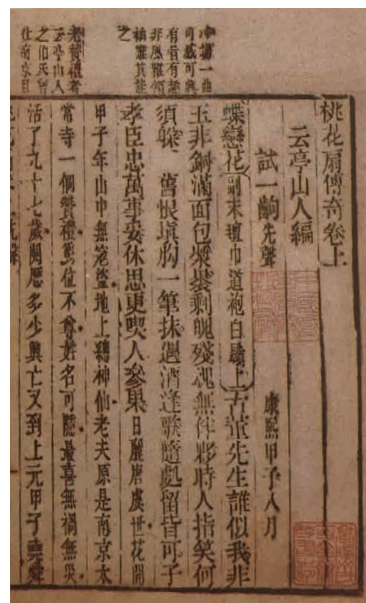
1. 结合你的练习,说说唱京剧与平时唱歌有什么不同?
2. 聆听不同行当的唱段,你能否从不同的演唱特点中感受到人物的不同性格?说说你的分析。
3. 本课范例中的唱段有什么特点?

拓展研究

戏曲剧本又称“脚本”,它是一种文学体裁,是戏曲艺术的文字体现,也是戏曲表演的文本依据。戏曲剧本中承载着中华民族的文化精髓、价值取向、美学观念,是世界了解和认识中华文明的一扇窗口。戏曲剧本主要包括传统戏剧本和新编戏剧本。



长生殿传奇 清康熙刻本
编剧:洪昇



桃花扇传奇 清康熙刻本
编剧:孔尚任



牡丹亭(梅兰芳饰杜丽娘) 京剧



红娘(荀慧生饰红娘) 京剧

《西厢记》全名《崔莺莺待月西厢记》,是元代著名剧作家王实甫(生卒年不详)的代表作,一经问世便被誉为“西厢记天下夺魁”,与《牡丹亭》《长生殿》《桃花扇》一起被誉为中国古典四大名剧。

选择以上一部戏曲剧本试读,对比剧本中塑造的人物形象与同名戏曲演出中塑造的人物形象的异同。



霸王别姬（尚长荣饰霸王） 京剧

第二课 念

戏曲能把唱、念、做、打这四种表演手段有机地融为一体，同时能有机地融入不同的表演艺术，如杂技、魔术、武术等。比如川剧中魔术般的变脸，能够展示人物思想、性格和心理的变化。戏曲中人物的服饰、帽翅、翎子、水发、水袖、髯口等，在人物行动的过程中，都能发挥各自的功能。戏曲的曲牌锣鼓则更为重要，有戏有曲，才为戏曲。戏曲在综合各类艺术成分时，是靠戏曲音乐节奏统御在一起的。如打击乐、吹奏乐、弹拨乐、弦乐等，戏曲是音乐化的戏剧。

戏曲形成的过程比较复杂，其中讲唱、变文、宣卷等曲艺说唱艺术是重要的来源。中国戏曲中的唱词和念白部分，将传统文学形式（如诗、词、曲、赋）的精华都吸收了进来。所以，戏曲的念白往往都既有规则的韵律，又有表现力。

范例赏析

《清官册》

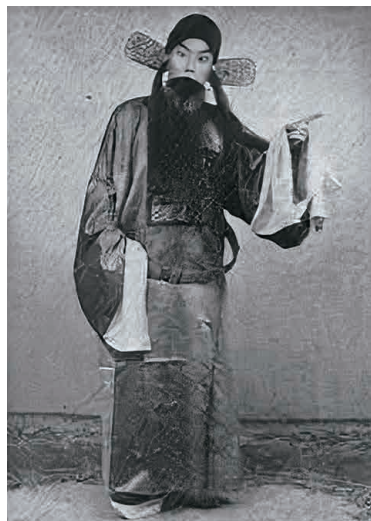
该剧取材于《杨家将演义》。宋朝时，杨六郎杨延昭状告潘洪卖国、陷害杨家将共十大罪状。刘御史因受潘洪的女儿潘妃之贿，被八贤王用金铜打死。霞谷县令寇准升为御史复审潘洪。潘妃再次行贿寇准。八贤王知悉后，做寇准的后盾。因潘洪傲慢狡赖不肯

招供，寇准等人假设阴曹，夜审潘洪，令他吐露实情，被据实定罪。

杨家将的故事在民间非常受欢迎，川剧、湘剧、汉剧、秦腔、晋剧、河北梆子、豫剧、婺剧均有此剧目。



清官册 京剧
表演：国家京剧院



清官册（杨宝森饰寇准） 京剧

《法门寺》

《法门寺》讲述了一桩曲折离奇的冤案：媒婆之子刘彪想讹诈暗生情愫的傅朋和孙玉姣，他越墙闯入玉姣房中，却误将玉姣的舅父、舅母杀死，将人头投入冤家对头刘公道家中。刘公道畏罪，打死知情的长工宋兴灭口。事发后，傅朋被误当成杀人凶手，屈打

成招。几经波折，在皇太后的直接干预下，县令才查明真相。

京剧、秦腔、晋剧、湘剧、滇剧、汉剧、川剧、徽剧、豫剧、河北梆子、同州梆子等均有此剧目。



法门寺（尚长荣饰刘瑾、朱世慧饰贾桂） 京剧



法门寺（王瑛饰宋巧姣、李宁饰刘瑾） 秦腔

感知理解

京剧的念白很有特色，它是经过艺术加工的、富有音乐性的舞台语言。京剧的念白主要分为“京白”和“韵白”。“京白”由北京话经过初步加工而成，它的节奏变化、声调起伏较为夸张。京剧的花旦、丑角大都念京白。“韵白”是以“中州韵”为读音、咬字、归韵的标准，严格规定了字头的“尖团”音、上口字和四声调值等，是一种特殊的，富有节奏和韵律感的舞台语言。京剧的老生、青衣、花脸、小生、老旦等大都念韵白。京剧行话说“千斤话白四两唱”，这并无贬低唱功的意思，只是强调念白的重要性。优秀的演员往往“唱”“念”并重，追求传神的艺术境界。

《清官册》审判这一段，寇准要把前面所发生的故事从头到尾说一遍，行话称“翻肠子”，集中体现了念白的魅力。这一大段独白

近 700 字，在京剧老生行当剧目中实不多见，十分考验表演者的功力，包括嗓子、嘴皮子功、气力、体力以及综合技巧的运用。

《法门寺》一剧情节紧凑，生、旦、净、丑行当齐全，是有名的群戏。剧中净角饰演的太监刘瑾，为花脸应工，念京白，相当见功力。老生饰演的赵廉，“唱”“念”俱重，青衣饰演的宋巧姣也有繁重的唱段。太监贾桂，是一个丑行中的经典人物，他欺上瞒下、恶贯满盈。大段的念白，体现出贾桂奸诈狡猾的人物性格。在戏里，九千岁大太监刘瑾命他在佛殿上当众念状，贾桂一字一句，快而不乱，铿锵有力。这段状词共 306 个字，对念白和表演都有极高的要求，是丑角演员必学必练的功夫。

体验活动

戏剧游戏

【火星语】用声音交流

目的：了解用声音交流信息的关键要素。

说明：同学们两两一组，互相之间“发明”一种语言（不同的单音、无具体意义）对一个具体物件进行介绍，并体现出某种人物关系（如家人、同学、君臣等）；还可以通过增加音节和音调变化的新语言来进行有效交流。或者自由组合成 5 人以上的小组，选择一个具体情境，使用语音、语调和动作元素等帮助传达自己的想法，共同完成一个任务和目标。从物件介绍和简单的沟通交流入手，慢慢过渡到有具体人物关系和戏剧情境的互动之中。

◎念白练习

1. 学习经典念白片段，体会念白表达人物内心、体现人物思想的方法和特点。
2. 学习京剧念白的韵白和京白片段，体会念白塑造人物的作用。
3. 选择经典文学人物，根据年龄、身份、性格、事件等规定的戏剧情境，尝试为他们设计京剧角色的行当、演唱和念白要求。

思考评价

1. 结合你的练习,说说“念白”与日常对话的不同。
2. 戏曲中,念白和唱相互配合、补充,是表达人物思想感情的重要艺术手段。与同学分享你在本课练习中设计的京剧角色,并相互评价。
3. 本课范例中的念白有什么特色?

拓展研究

在戏曲舞台上,不同行当角色的化妆、服装均不同。以京剧为例,你可以根据人物的不同装扮区分他属于以上行当中的哪一类别吗?请相互分享和学习。



生 叶盛兰

生行是扮演男性角色的行当,主要分为:老生——主要扮演帝王或儒雅文弱的中老年人;小生——主要扮演年轻英俊的男性角色;武生——主要扮演勇猛战将或绿林英雄。



旦 梅兰芳

旦行是扮演女性角色的行当,主要分为:青衣(正旦)——端庄娴雅的女子;花旦——天真活泼的少女或性格泼辣的少妇;武旦——主要扮演勇武的女性人物,特技叫打出手;老旦——老年妇女。



净 袁盛戎

净行俗称花脸,以面部化妆运用各种色彩和图案勾勒脸谱为突出标志,大致可归纳为大花脸——以唱功为主,多为朝廷重臣;二花脸——以做功为主,多扮勇猛豪爽的正面人物。



丑 萧长华

丑行为喜剧角色,与大花脸、二花脸并列,俗称三花脸,包括文丑——有袍带丑、方巾丑、褶子丑、茶衣丑和老丑等分支;武丑——着重翻跳跌扑的武功,扮演机智幽默、武艺高超的人物。



拾玉镯(李玉茹饰孙玉姣) 京剧

第三课 做

除“以歌舞演故事”的综合性外，戏曲还有虚拟性和程式性两大特点。戏曲艺术的时空转换十分灵活自由：无论是一天之内从早到晚的时间流逝、几年至几十年之间的春秋更迭，还是从屋里到院内、跨越千山万水、遨游天上地下的空间转移，都可以通过演员的表演来完成。所谓“一转身行程万里，七八步走遍天下，三五人百万雄兵”，“顷刻间千秋事业，方寸地万里江山”。

戏曲舞台上，演员们多以虚拟动作进行表演。例如，在京剧《法门寺》中，有折子戏《拾玉镯》，孙玉姣早起梳妆、开门、喂鸡、做女红、拾玉镯，均是虚拟动作——手中并无各色道具，演示出的一系列动作依然让观众感到真实且极具美感。

虚拟性是中国戏曲的特征之一。虚实之间的和谐统一，表现了中国传统艺术的观念，虚实之间可随意转换，虚到极致即是实。精神性追求使中国艺术偏重于对虚的表现，绘画中的留白、戏剧中的虚拟都是如此。

范例赏析

《秋江》

《秋江》是从昆曲《玉簪记》中《追别》一出发展而来的。《玉簪记》写的是南宋年间书生潘必正和道姑陈妙常的恋爱故事，其中《秋江》的这一段描写非常简单，说白不过百字。讲述的是：举人潘必正寄读在姑母的道观中，与道姑陈妙常恋爱，被姑母发觉后，被逼着赴临安会试。妙常知道后，急忙赶到



秋江（李玉茹饰陈妙常、孙正阳饰艄翁） 京剧

江边，驾船追送。后来被改编为以“做”功为主的折子戏，其中川剧最为著名，京剧又根据川剧进行了改编。

《秋江》正是描写妙常驾船赶潘的一场。这场戏只有妙常和一个艄翁出场。艄翁是一个诙谐可喜的老人，见妙常追潘心急，故意给了一点阻碍，开了一点玩笑，最终帮助她赶上了潘必正。



秋江 川剧
表演：成都市川剧研究院

《醉打山门》

昆曲《醉打山门》的故事源于施耐庵（约1296—约1370）的小说《水浒传》，讲述了鲁智深因抱打不平，拳打屠户镇关西，被官府缉捕，潜逃后在五台山削发出家，常常想要



醉打山门（钱金福饰鲁智深、王长林饰酒贩） 京剧

破戒喝酒，正好碰到酒贩上山，即买酒喝，酒贩重申长老法旨，鲁智深不听，狂饮大醉，模仿寺中十八罗汉造型，显示雄威，寄托抱负。该剧“唱”“做”并重，歌舞相兼，功架优美，形象逼真。



醉打山门 昆曲
表演：湖北省昆剧团

感知理解

戏曲的“做”功泛指演员在舞台上的表演技巧，包括身段、形体动作和表情。通过手、眼、身、法、步，无论是一戳一站、一动一转、一走一看、一扭一翻、一招一闪、一坐一观，都要求规范，更要求美，静止时是一尊雕塑，运动时则是一幅幅流动的画面，这是戏曲有别于其他表演艺术的主要标志之一。

《秋江》这折戏中，道姑与艄翁在行船时的无道具表演，一个心急如火，一个自在从容；一个恨不得飞过江去，一个最终为年轻人的爱情感动……一切都发生在船上，可舞台上既没有水，更没有船，一切都在演员的表演和观众的感觉与想象中，充分体现出京剧在动作处理上的千年沉淀下来的功夫。



挑滑车（高盛麟饰高宠） 京剧



三岔口（李少春饰任堂惠、叶盛章饰刘利华） 京剧



芦花荡（赵松樵饰张飞） 京剧



通天犀（袁国林饰徐世英） 京剧

《醉打山门》中最精彩的一段，莫过于剧中的鲁智深提起左腿，只以右腿支撑全身，不断模仿十八罗汉的造型做出各种高难度动作。这种稳中求静的“硬功”属于戏曲表演特技，最见演员的真功夫。该剧也成为戏曲舞台上盛演不衰的传奇剧目。



《醉打山门》中的十八罗汉造型 昆曲

体验活动

戏剧游戏

【淘气鬼】肢体控制练习

目的：体会舞台动作的直觉反应与肢体控制。

说明：场地内画一个大圈，分组安排适当的人数参与游戏。选择其中一位同学扮演成“淘气鬼”，以慢动作在圈内玩捉人的游戏，任何人都不可越界出去。

如果同学被“淘气鬼”捉到，必须有自然直接的反应——爆发。至于要如何“爆发”，则个人自己发挥。众人的跑、跳、闪躲等都用慢动作来做。被“淘气鬼”碰到的任何人，在“爆发”之后都必须停下来，保持“爆发”姿势3秒后，成为新的“淘气鬼”，继续以慢动作追逐其他人，直到所有人都变成“淘气鬼”为止。

◎ “做”的练习

1. 学习戏曲韵律操，体验戏曲表演的基本身段及“手眼身法步”的要求。



“以歌舞演故事”的中国戏曲

戏曲的“四功五法”和“手眼身法步”是演员的入门必修课。“戏曲韵律操”以简便易学的方式推广戏曲技能，帮助人强身健体、舒展体态，以美的姿态和韵律彰显民族精神。

“戏曲韵律操”的动作采用戏曲程式的元素，音乐源自多个京剧曲牌。通过动作、韵律、气息相结合的长期动作练习，学习者能做到体态优美，提高身体协调性，增强自信心，在气质上体现出中国古典美的神韵。坚持做操不但有助于在表演时做好相关的肢体动作，还能起到健身、热身的作用。希望同学们在

学会以后，每天都能抽出几分钟时间来练习。

首套学校版“戏曲韵律操”，时长约三分钟，共分为八节，依次为：

- (1) 准备：拱手礼；
- (2) 第一节：指法运动；
- (3) 第二节：步法运动；
- (4) 第三节：膀臂运动；
- (5) 第四节：综合运动；
- (6) 第五节：腰部运动；
- (7) 第六节：跳跃运动；
- (8) 结束：拱手礼。

请跟随视频，模仿练习韵律操，体态要求：收、提、立、拔、展。



准备 拱手礼



第一节 指法运动



第二节 步法运动



第三节 膀臂运动



第四节 综合运动



第五节 腰部运动



第六节 跳跃运动



结束 拱手礼



结束

戏曲韵律操 表演者：李燕

2 模仿学习“做”的范本经典片段，体验戏曲身段中“气息、韵律、动律”的综合要求。

思考评价

1. 生活中的动作与戏曲舞台上的动作有什么不同?
2. 举例说明中国戏曲中“虚拟性”的特点。
3. 在中国戏曲的“做”中，“圆”的表现特点及蕴含的文化特征是什么?

拓展研究



四大名旦(从左至右:程砚秋、尚小云、梅兰芳、荀慧生)

流派是戏曲发展到成熟阶段的产物,从京剧的“三鼎甲”“四大名旦”“四大须生”,到豫剧的常派、陈派、唐派,评剧的花派、新派,越剧的袁派、戚派、尹派,黄梅戏的严派、王派等,流派纷呈是戏曲发展繁荣的重要标志。

如我国京剧旦角这个行当,有四大流派:梅派、程派、尚派和荀派,它们的创始人分别是梅兰芳(1894—1961)、程砚秋(1904—1958)、尚小云(1900—1976)和荀慧生(1900—1968),他们就是京剧界的“四大名旦”,其中梅兰芳居首。

查询和欣赏以上各流派的代表剧目,并尝试分析和感受它们的差异。



贵妃醉酒(梅兰芳饰杨玉环) 京剧



荒山泪(程砚秋饰张慧珠) 京剧



汉明妃(尚小云饰昭君) 京剧



红娘(荀慧生饰红娘) 京剧



恶虎村(盖叫天饰黄天霸) 京剧



武松(盖叫天饰武松) 京剧

第四课 打

戏曲的虚拟是“略形传神”的，但它并非脱缰之马，而是受到规范的制约，要遵循程式的规范，这就是戏曲的程式性。几百年来，戏曲形成了多姿多彩的程式，演员和观众通过程式建立对舞台动作表意的共识。最有代表性的就是“起霸”——霸王半夜听见有军情，赶快起来披甲、整冠、蹬靴、扎靠、上马，形成一套程式化动作。在唱、念、做、打中，我们都可以发现这样的程式。又如，《三岔口》的两位演员在只有一桌二椅的灯火通明的舞台上，却能生动地表现出摸黑打斗的真实感觉，很大程度上归功于对各种虚拟的程式化动作的精心编排、使用。

范例赏析

《穆桂英挂帅》

京剧《穆桂英挂帅》是梅兰芳等艺术家为庆祝中华人民共和国成立十周年创作的，于1959年首演。1953年，梅兰芳先生看到豫剧名家马金凤演出的豫剧《穆桂英挂帅》后十分赞赏，便将这出戏移植到了京剧之中。该剧主要讲述了北宋时期西夏进犯中原，宋王决定通过校场比武挑选元帅领兵抵抗，杨家小将杨文广在校场刀劈王伦夺得帅印归来。其母穆桂英深感朝廷刻薄寡恩，不愿再



穆桂英挂帅（梅兰芳饰穆桂英） 京剧

为其效力，最终在佘太君的感召下振奋精神，愉快地答应领兵出征。该剧歌颂了杨家将世代忠良、保家卫国的英雄事迹以及杨家将为国分忧的爱国情怀。



穆桂英挂帅（马金凤饰穆桂英） 豫剧



挑滑车（奚中路饰高宠） 京剧

《挑滑车》

京剧《挑滑车》（又名《挑华车》《牛头山》）是武生的重头戏，故事取材于《说岳全传》第三十九回。南宋时，宋、金会战于牛头山。主帅岳飞登台点将，大将高宠因不得重用，质问岳飞，岳飞令高宠守护军中大纛旗。两军交锋，宋军失利。高宠擅自突出助战，连挑金将，金兵大败。高宠乘胜追击。金太子兀术调集铁滑车自山头冲下，阻挡宋军的进攻。高宠勇往直前，连挑多辆滑车，终于力竭，战死沙场。

感知理解

戏曲中的“打”功就是武打功夫，有一定的套路和程式，但与现实中的武打功夫有所区别，“打”强调观赏性和节奏感。凡是古代刀、枪、剑、戟等兵器对打或独舞的，称为“把子功”；凡在地毯上翻、滚、扑、跌的技艺，称为“毯子功”。

京剧的武打应用范围广、难度大，都经

过了精心的组织和设计。演员从小练习的基本功，多数是为“打”功作基础。京剧继承了传统的武打技艺，把有竞技成分的翻、打、扑、跌，导向了表现剧情和塑造人物的艺术境界。在京剧武戏中，观众正是从各种戏曲独有的武打和特技中看到演员是如何以武打技艺表现人物、传达剧情的。

体验活动

戏剧游戏

【武林高手】打斗动作模拟练习

目的：模拟打斗动作，体会动作张力。

说明：同学们两两一组，模拟影视剧或想象中的各种打斗场面，以慢动作开始打斗，可分上、中、下三路进攻和反应，在打斗中改变对方的身体姿势，但不允许有任何实际的身体接触。老师可以随时喊“停”，喊了“停”时，双方身体定格3秒，观察彼此的定格姿势和表情。然后，继续打斗。

◎ “打”的练习

学习经典片段中的“把子功”和“毯子功”，了解中国戏曲中“打”的特点。



戏曲中的武打动作



思考评价

1. 戏曲中的“做”与“打”，在虚拟性和程式性上有什么不同？
2. 戏曲中的“打”，与日常生活中的打斗，武术、拳击等体育类打斗有什么不同？与电影武侠片中的“打”又有什么不同？
3. 本课中的范例在“打”上有什么特点？

拓展研究

中国戏曲剧种繁多，据不完全统计，中国各民族各地区地方戏曲剧种约有三百六十多种，传统剧目数以万计。中国地方戏曲是民众表达自我的方式，它们用自己独特的方式传承着民族伦理，成为民族文化和民族精神的重要载体。

你的家乡所具有的地方戏曲是什么？请向同学介绍其特点，并选择经典剧目与大家一起分享。



芦荡火种 沪剧
表演：上海沪剧院



杨门女将 粤剧



卓娃桑姆 藏戏



仲夏夜之梦 越剧



第四单元

戏剧 排演

戏剧是一门综合性艺术，这在排练演出阶段得到了最明显的体现。建立剧组，统筹安排，是以制作人为主的艺术管理过程。排练是以导演为主的艺术创作过程。设计是涵盖了舞美、灯光、服装、道具、音效、化妆各个专业门类的艺术设计过程。演出是与观众互相交流的艺术传播过程。

学习戏剧的排演过程，试着排练和演出，在这个综合性艺术工作中找到自己喜欢的专业岗位。





英国皇家莎士比亚剧院

第一课 建组

戏剧是人与人的相遇，为了一出戏的演出，有一群人要先相遇，先聚集。一个剧组的成立，就是一个团队的建立。这个团队，既分工明确，有各自的艺术职责，又合作协调，有共同的艺术目标。

有的剧组是临时的，只为排练一出戏而建立。有的剧组是长期的，那就是专业剧团和剧院。当代国际上有名的剧团有俄罗斯的莫斯科艺术剧院、英国的皇家莎士比亚剧院等。话剧方面，创作演出了《茶馆》的北京人民艺术剧院是中国最著名的剧团之一。下面让我们学习《茶馆》大致的建组过程，开始建立自己的剧组吧。

范例赏析

《茶馆》

《茶馆》是老舍创作的话剧，剧本于1957年在《收获》杂志上发表，通过北京裕泰茶馆里的芸芸众生，展现了戊戌变法、军阀混战和中华人民共和国成立前夕三个时期的社会变化，揭示了旧中国的黑暗腐败。1958年3月29日，焦菊隐、夏淳导演的《茶馆》首次被北京人民艺术剧院搬上舞台。半个多世纪以来，《茶馆》已成为北京人艺的“看家戏”，是中国演出场次最多的剧目，也曾多次赴海外演出，

备受赞誉，是中国话剧的经典之作。

剧中出场的人物中有名有姓的就超过50个，不仅有茶馆老板、办实业的资本家、吃皇粮的旗人，还有穷困潦倒的农民，以及特务、警察、相士等。《茶馆》人物众多却性格鲜明，老舍“三言两语就勾出一个人物形象的轮廓来”，让人“闻其声知其人”。虽然茶馆老板王利发精明圆滑、呕心沥血，但祖传的裕泰茶馆终归惨淡经营，衰败下去。



茶馆 话剧

编剧：老舍 表演：北京人民艺术剧院

感知理解

组建制作团队

一般戏剧演出有两大分工，分别由创作班底与管理班底负责执行。创作班底分为导演、副导演、演员、编剧、舞台设计、道具设计、灯光设计、服装与化妆设计等。管理班底分为制作人、执行制作、舞台监督、场记等，其负责人是舞台监督。

舞台演出一般分为策划阶段与制作阶段，制作在策划完成之后开始，过程分为筹备、制作与合成三部分。

制定排练时间表

导演需在排练之前制订排练整体计划，依据整体计划再制订详细的周排练计划，可以使用日历的方式记录每天的主要工作内容和时间。舞台监督需征求导演意见把每天的排练时间、地点、内容和参加的演员等确定下来，并且制成“排练时间表”分发下去。排练时间表上要有：

- 1. 日期、时间、地点；
- 2 剧本中的场次；
- 3. 演员的名字与其对应的角色名；
- 4. 舞台监督的联系方式。

舞台监督
场 记

杨铁柱
刘 洋

宣传统筹
宣 传
平面设计
网络宣传

孙 丹
白 艳
郭 娜
张 丽

制 图
技术管理
制 景
美 工
灯 光
服 装
道 具
效 果
化 妆
装 置

张至津
王振发
李兴旺
黎 雁
王建华
王虹艺
王化宾
郑 晨
英 姝
刘玉明

尹军祚
李 聪
王巍巍
陈凤燕
徐 莉

本剧布景由北京人艺舞台美术中心制作

复排艺术顾问
复排艺术指导
舞 美 设 计
导 演
编 剧

郑 榕
林兆华
王文冲
焦菊隐
夏 淳
宋 垠
关 戡
生

蓝天野
朱 旭
宋 垠

茶馆

老舍

北京人民艺术剧院演出

茶馆 场刊

戏剧游戏

【同心协力】体会团队合作

目的：体会团队建设与合作。

说明：至少三人一组，每组选一件必须靠大家通力合作才能完成的事，比如：推一辆陷入泥沼的车、搬运大型家具等（把新买的沙发、床垫、电视机等抬到楼上家里），每位同学充分发挥想象、用心感受过程中的每一个细节。团队进行合理分工，有大局观的人可以做指挥者。小组成员积极沟通、群策群力、通力合作，用无实物表演的方式，化无形为有形，具体形象地把整个过程表现出来，越真实越好。

◎剧本围读会

正式开始排练的第一天，创作班底与管理班底需集体到场，凝聚团队合作大家庭。

1. 创作组

导演：通读剧本，带领演员朗读剧本。时刻观察演员的状态，如有必要，可以调整角色。

演员：感受规定的戏剧情境，揣摩潜台词，挖掘语言背后的行动。

编剧：根据初读情况，与创作团队协商是否需要调整台词。

舞美团队（舞台设计、服装化妆设计、灯

光设计等）：了解剧情与风格，与导演协商与构思设计蓝图。

2 管理组

制作人：把控全体人员，安排好工作分配与预算。

舞台监督：负责组织和纪律，创造安静环境；可以读剧本中的作者说明和舞台提示；安排好休息。

场记：在剧本留白处记笔记，要点清晰、字迹清楚地写下导演的排练指示。



茶馆 剧本围读会



◎排练报告记录

完成排练后，由舞台监督依照各部门的反馈，写出完整排练报告，并且制订下次排练计划。

排练报告

日期	0 × × 年 × 月 × 日	排练场次	第三十次
地点	× × 排练教室	排练时长	一小时三十五分钟
舞台监督 电话、邮箱			
当日日程 13 : 0 —14 : 00 交流剧本, 除了 × × , 其他所有演员到场。 14 : 00—14 : 55 排练第 1、2、3 和第 6 幕, 除了 × × , 其他所有演员到场。 14 : 55—结束排练。		次日计划 8 : 30 开始, 在 × × 剧院装台。	
缺席 / 迟到 / 注意事项 / 休息 × × × 今天请假。		受伤 / 意外 无	
重要日程 11 月 18 日至 8 日请全体演职人员按照舞台工作时间表工作。			
排练概况 1. 第二场 A 演员说完最后一句台词, 要直接接过文件。 2. 第三场 C 演员要将书稿慢慢递出去, 而不是直接递给 B 演员。 3. 第五场 A 演员此时想到刚刚的事情, 心情应当是激动地……			
服装、试装、发型 1. 请将衣物提前放到指定位置。 2. 当服装放到剧场后, 请相关同学放到化妆间妥善保管, 且每天清点服装数量。 3. 第四场换第五场的时候, B 演员要抢装, 要确认衣服是否方便更换。			
灯光 1. 第四幕开场需要一束定点光。 2. 结尾灯光渐收。		道具 当道具放到剧场后, 请相关同学放到化妆间妥善保管, 且每天清点道具数量。	
布景 舞美需要确定挂铃能否在舞台上承受住重量。		音效 / 音响 1. 开场独白的音效需要渐收。 2. 第三场的音乐删掉。 3. 需要再找一个结尾音乐。	
杂项 明天需要送两桶水。		备注	

思考评价

1. 《茶馆》剧组中包含哪些主要职能人员？
2. 建立剧组有哪些必要的步骤和程序？在这个过程中，哪个步骤最重要？哪个步骤最容易被忽略？
3. 建立剧组的阶段，既要考虑团队合作的因素，又要考虑艺术呈现的因素，这两者的主次、关系在建组时应该怎么安排？

拓展研究

我国各地都有很多剧团。有政府主导的文艺院团，也有民间自办的草根剧团。各地的地方戏剧团，数量庞大，历史悠久，为广大人民群众提供各类剧目，在各个场合演出。请对当地的剧团进行调研，了解它们的历史与现状。



上海话剧艺术中心



农民戏班



甘肃平凉青年艺术团



上海沪剧院



斯坦尼斯拉夫斯基画像

第二课 排练

话剧的排练，导演起着主导作用。在此之前，导演应该已经基本上完成了剧本的分析，撰写了导演阐释，对舞台呈现，特别是舞台调度也已经有了初步的设想，也已经与舞台美术各部门的设计做好了沟通。

如何与演员一起开展排练工作，每个导演有各自的做法。在现实主义戏剧领域中，最重要的、对中国话剧产生过重大影响的导演应该是苏联的斯坦尼斯拉夫斯基（Stanislavski, 1863—1938）。他不仅身体力行地导演了多部现实主义戏剧，更重要的是开创了系统的斯坦尼演剧体系。

尽管导演很重要，但排练终究是一个集体合作的过程，“躺”在剧本里的文字要在现实中“活”起来，需要各个部门的协调与配合。

范例赏析

《茶馆》的导演和舞台美术设计者们认为舞台美术采用写实的手法，会更有助于表达这出戏的内容和风格。在排练第一幕时，导演焦菊隐（1905—1975）作了如下谈话：“像《茶馆》第一幕这样的戏，人物多，事件杂，所表现的生活距观众很远，不少观众根本不知道清朝的社会和茶馆生活，要达到吸引观众的目的，一开幕，首先就要让观众掉进大茶馆的生活氛围之中，对台上的情景发生兴趣，不

知不觉地被台上生动的生活吸引，然后，再使观众注意到每段戏和形形色色的人物。”

中国戏曲也给焦菊隐以巨大启示。第一幕开场，焦菊隐采用了戏曲出场的“亮相”方法，让演员们出场后都到茶馆门口的一块小凸平台上站一站，环视一下环境，亮个相，从而让观众更能记住该人物。焦菊隐要求演员学习中国传统戏曲中运用洗练、准确的“形体动作”的组合来表现人物特定的内心世界。



茶馆 话剧
编剧：老舍

感知理解

导演的排演过程，是在编剧一度创作基础上进行的二度创作，是一种具有舞台艺术特征的再创造。面对剧本的局限，导演需要

运用形象性思维，将凝固的文字内容转化成具有鲜明形象的舞台画面。

什么是舞台调度

舞台调度是一种无声的语汇，是舞台行动的外部造型形式。它向观众传达导演二度创作的解释和立意，体现主题思想、揭示冲突实质。

从观众席的视角看，左面习惯被称作“上场口”或“上场门”，右面习惯被称为“下场口”或“下场门”。舞台可以分为六个区域，中下区离观众最近，对观众的冲击力也最强；左下区同样距离很近，但由于它不在舞台的中心点，因此不如中下区强；右下区距离观众很近，但由于它靠近下场门，观众

对它的感受不如左下区；一般将“上场口”安排在左上区，但它距离观众较远，所以比之前的区域又显得更弱了些；右上区是最弱的，因为它距离观众较远，观众的视线不容易注意到该区域。

(左上区) 次弱	(中上区) 弱	(右上区) 最弱
(左下区) 强	(中下区) 最强	(右下区) 次强

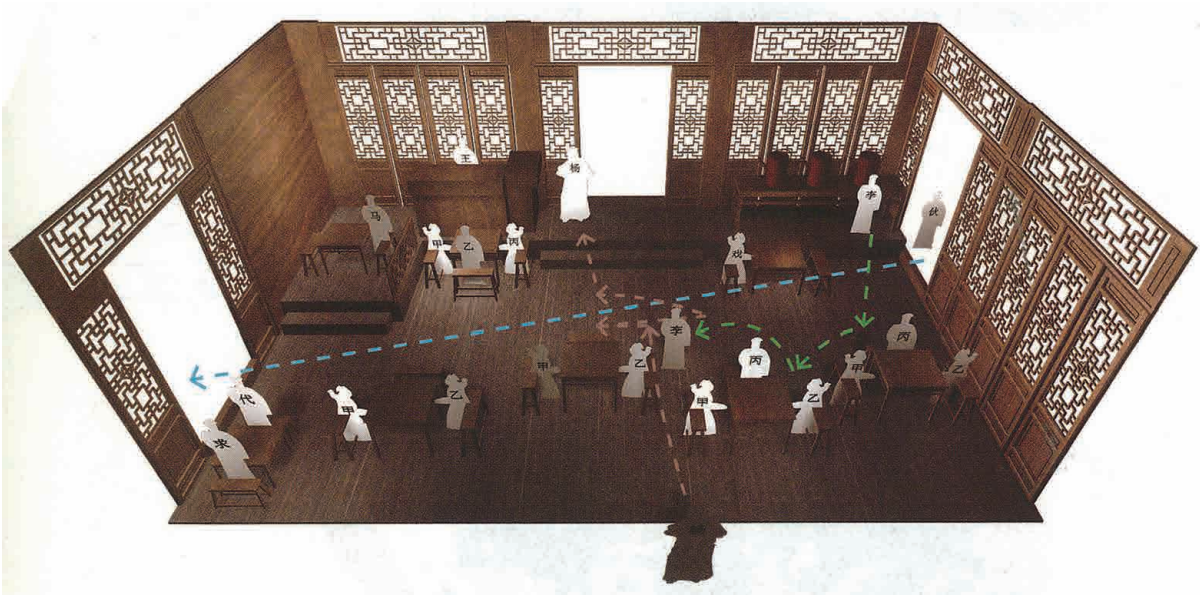
如何组织舞台调度

导演在设计和处理舞台调度时应该考虑如下方面：

- 1. 重视展现剧中主要人物之间冲突的起点和冲突的尖锐性。
- 2 准确地展现人物关系。
- 3. 揭示人物内心活动，展现人物性格。

导演要在演员的互动中发现、寻找、组织舞台调度的形式，使人物的内心动作视觉形象化。

- 4. 强调重要的舞台行动。
- 5. 展示戏剧高潮。



《茶馆》的舞台调度

戏剧游戏 1

【舞台画面】体会舞台调度

目的：体会舞台调度的过程。

说明：全体同学分为两组，一组当观众。另一组选出一个当导演，其他人都是表演者。表演者先在场地上自由走动。当导演喊“舞台画面”时，表演者必须立即停住，定格画面。此时，如果有观众说看不

到某些游戏者身体的某些部位，导演就继续喊“舞台画面”，表演者得马上想办法采用各种姿势让身体被遮住的那部分显现。导演可以喊其中一个表演者的名字，其他表演者就得跟着这个表演者进行表演，直到导演喊“停”为止。每一个舞台画面成形后，观众必须就游戏者定格的姿势说出他们所表演的人物、地点以及事件。

戏剧游戏 2

【烫手山芋】律动与听觉

目的：注意乐声。

要点：注意听音乐。

说明：所需音乐由一架钢琴或录音机提供。参与游戏的学生围成一个圆圈，在乐声中传递一样东西——“烫手山芋”；音乐停止时，这个“烫手山芋”在谁手上，谁就出局。不过，如果这位同学在音乐停止后把东西传给了旁边的同学，自己便能继续留在队伍中。旁边的同学如果接了，他就必须出局。若参与的同学很多，就同时用四五样东西从圆圈的

不同地方开始传递，好让游戏进行得快一点；等人数减到 10 或 15 人之后，就只用一样东西。

变化：如果没有钢琴或录音机可用，老师就背对游戏者，唱一首简单、大家耳熟能详的歌，然后突然停止。此时拿到“烫手山芋”者就变成指挥，而老师成了乐队。乐队面向游戏者，指挥则背对游戏者指挥乐队。每个新的指挥都可以改变曲目，然后出其不意地喊停；被逮到的人就成为新的指挥，而原来的指挥就加入乐队。如此继续下去，直到圆圈里只剩下一个人为止。

◎创作班底细排阶段

北京人民艺术剧院的演员童弟谈到当年创造大傻杨这个角色的情况时说：“类似大傻杨那样的乞丐我小的时候常在街头巷尾见到。他们说数来宝用的不是一般的竹板而是牛胯骨。我设计了三副，一副比一副旧。第三副请制作道具的同志涂色，成为又破又脏的样子。肩上背的褡裢，也是一幕比一幕破旧。清朝乞丐的装束，我是从老人们那里了解到的。第一幕，大傻杨梳小辫子、穿长袍，把袍子下半截

塞在腰里；第二幕剪了辫子，但又不像一般的剪发而是长短发。这样，就使这个讨饭的叫花子形象既真实而又有艺术的美。我演起来也体会到艺术创造的乐趣。”

这段话启示我们，展开细排需要演员与导演不断磨合，导演要组织舞台调度，帮助演员组织行动，与舞美设计部门协调并且细化具体设计。演员要运用行动进行角色的性格刻画，创造角色的情绪体验，在创作中有意识地评价自己的角色，运用形体与语言来体现角色。

◎管理班底配合创作班底

1. 制作道具图表

制作大道具图表。舞台监督把剧本上舞台提示或台词要求所使用的大道具列出来，包括家具、路灯、推车、树墩等。确定数量，由谁负责，如何解决，检查是否就位。

制作小道具图表。舞台监督把剧本上舞台提示或台词要求所使用的小道具列出来，包括手持道具、装饰道具，以及导演临时新增的道具。

2 落实道具

舞台监督不断修订道具表，由他本人或者助理监督等人分头寻找。

第一步：落实责任人。

第二步：落实方式——借用？租用？购买？制作？

第三步：对于无法尽快取得的道具，找寻临时替代品。



《茶馆》道具



茶馆 话剧
编剧：老舍

思考评价

1. 《茶馆》在表演和导演方面的主要艺术特色是什么？

2 简述舞台监督在戏剧排演中的工作。

3. 每部剧在排演之前，导演都需要进行导演阐述。导演阐述，指戏剧导演向剧组中其他合作者（包括演员、设计师、戏剧构作等）介绍自己对一部作品的解读以及创作构想。通常包含这部戏的立意和中心思想、剧情梗概、核心线索、时代背景、戏中的人物性格、人物关系、舞台表现手法、舞台表现侧重点、灯光音效服化道具构思等内容。请就即将排演的戏，写一篇导演阐述。

拓展研究

名剧常有不同导演的排演版本，导演根据自己的艺术理解在原剧本上为剧目增添不同的艺术特色。有些剧目，不仅拥有舞台版，还拥有影视版，如《大宅门》《狮子王》《美女与野兽》等。不管是戏剧还是影视，导演都是综合艺术的组织者，是剧本的解释者，也是演员的“镜子”。请选择同一剧目的不同媒介版本进行对比赏析，探究戏剧导演与影视导演职能与工作方法的异同。



大宅门 电视剧

导演：郭宝昌 首播：2001 年



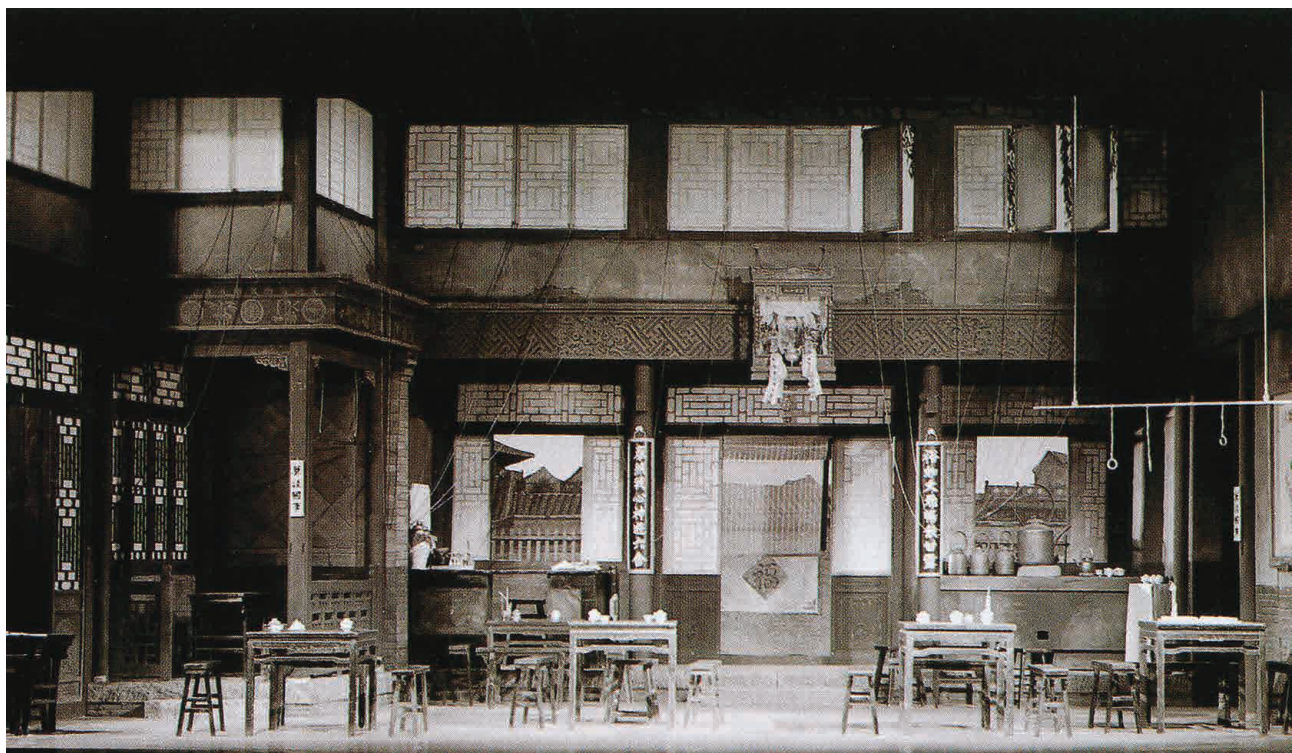
狮子王 音乐剧

表演：华特迪士尼公司



美女与野兽 电影

导演：比尔·康顿 (Bill Condon, 美国) 首映：2017 年



茶馆(焦菊隐导演版) 话剧
编剧:老舍

第三课 设计

舞台美术是舞台的造型艺术。它存在于舞台艺术(戏剧、音乐、舞蹈、说唱、杂技等在舞台上进行表演的艺术)之中,是舞台艺术中的布景、灯光、服装、化妆、道具等舞台造型手段的总称。如果说表演艺术是一座大厦,那么舞台美术一定是其中重要的支柱。

《茶馆》以现实主义的手法,精雕细刻的景观,钩沉历史生活细节,鲜活地反映了愚昧落后、荒诞的历史烙印,向人们翻开了一页历史风情画。对于舞美设计和制作,我们可以从《茶馆》中借鉴经验。

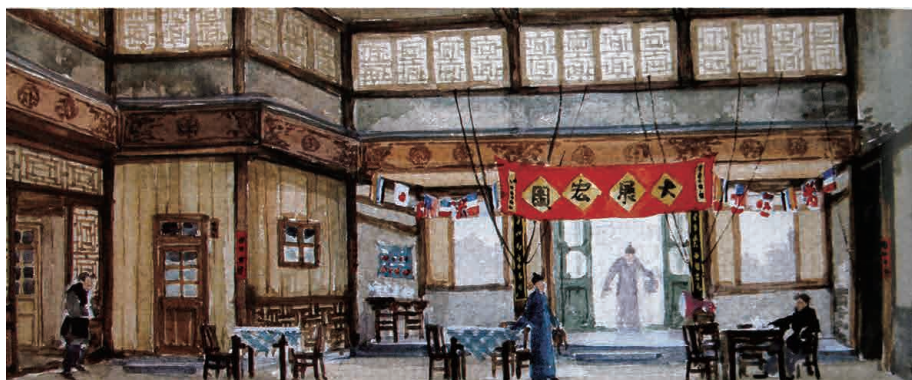
范例赏析

20 世纪 50 年代末 60 年代初，我国话剧界出现过“舞台美术民族化”运动，侧重于话剧向戏曲学习，探索话剧的“民族特色”——既是现实主义的，又明显地具有重“表现”、重“写意”造型、重节奏和情韵等方面的新追求。

第一幕是正面展现，纵深比较开阔，正是裕泰茶馆的鼎盛时期，高朋满座，舞台上共有八张桌子。



《茶馆》舞美设计效果图



《茶馆》舞美设计效果图

第三幕的景与第二幕类似，但茶馆被分割得四分五裂，公寓被堵上，舞台正中是秦二爷被查封的仓库。台上只放两张桌子，其中一张在舞台正中心。



《茶馆》舞美设计效果图

三幕戏的时间都是晴朗的上午。灯光分幕的设想：第一幕色调较浓，有红火气氛。第二幕色调偏冷，但有明亮感。第三幕色调浓，有压抑氛围。

感知理解

舞美设计包括多个环节：

1. 舞台与道具设计

(1) 舞台设计

舞台设计的主要工作就是布景。布景在戏剧中的作用是为塑造各种人物创造典型环境，表现剧中人物所处的时代和戏剧情境，从而为导演、演员塑造人物提供一个特定的舞台空间。

(2) 道具设计

舞台道具是舞台美术的组成部分，它有机地参与戏剧演出。一个典型的道具，可以直观反映人物的性格特点。

2. 服装设计

舞台服装来源于现实的和历史的生活，按照舞台艺术的特点和剧中人物形象的要求，加以选择、概括、提炼。舞台服装是戏剧中塑造人物外部形象的造型手段之一。它和舞台化妆一起构成人物的完整的外部形象。

3. 灯光设计

舞台灯光是舞台造型的重要手段，它和布景一起，成为塑造剧中的典型环境和人物形象的有力工具。灯光的功能首先是照明舞台，使观众能清楚地看到舞台上的人和物；其次是随着剧情的发展，表现场景的情调气氛、时间变化；第三是用光为剧中人物塑型。

4. 音响设计

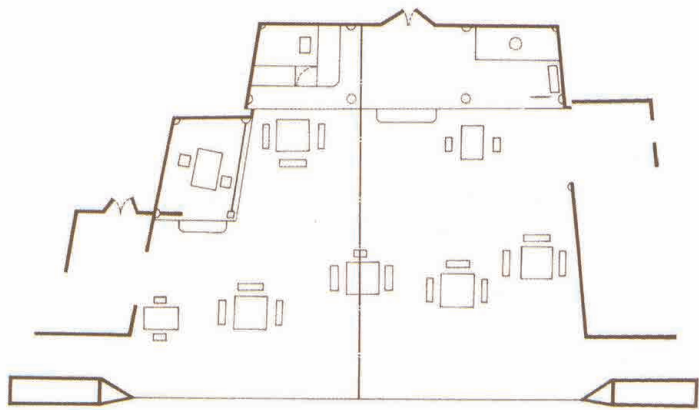
舞台音响是指运用音乐、声响等手段，营造演出的情境气氛，强化角色群体的行动冲突和角色个体的内心冲突，以达到观演互动、情感共鸣的演出目标。

5. 化妆设计

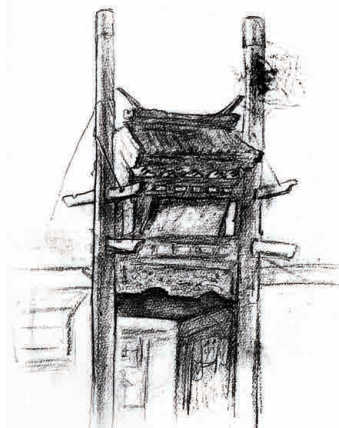
舞台化妆是塑造各种人物形象的重要造型手段之一。它与舞台服装一起构成剧中人物完整的外部形象。



《茶馆》人物速写



《茶馆》舞台布景平面图



《茶馆》舞美设计速写



《茶馆》人物定妆照

戏剧游戏

【我是谁】以舞台传达信息

目的：体会舞台设计在加强与观众沟通上的作用。

说明：全班同学一起参与，其中一位同学自愿到教室外面去，其他同学商量好故事，决定外面的同学的身份。决定好之后，叫外面的同学进来。其他人

通过动作表演，借助于服装、化妆、道具等，巧妙地利用故事，表现出自己与刚走进来的同学所代表的人物之间的关系，直到这位同学知道自己是什么样的身份为止（外面的同学进来后跟着互动，不要问问题，其他人不要提供线索，用动作表现出来，而不要说出来）。

挑选一部自己感兴趣的戏剧剧本，尝试做一个舞台设计师或者服化设计师吧！

◎舞台道具设计

1. 精读剧本，了解时代背景、主题、风格、人物行动。
2. 查找资料，尤其是真实的图片和影像资料。
3. 绘制布景平面图和设计图。
4. 按比例用纸板、木头、塑料等材料制作道具模型。
5. 按比例用纸板、木头、塑料等材料制作舞台模型。



茶馆（林兆华导演版）话剧
编剧：老舍

◎服装化妆设计

1. 精读剧本，了解时代背景、主题、风格、人物形象。
2. 查找资料，尤其是真实的图片和影像资料。
3. 绘制人物造型设计图。
4. 试装并给演员化妆。

思考评价

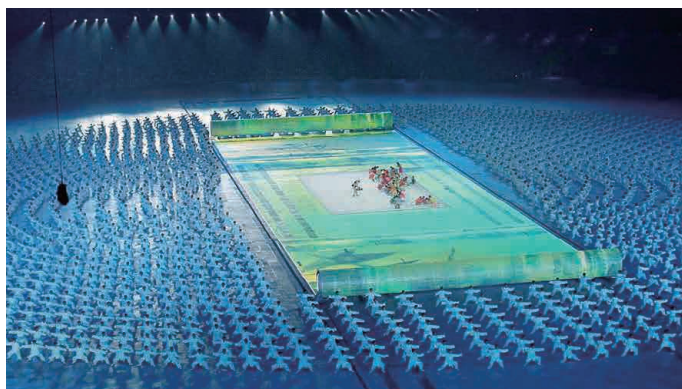
1. 《茶馆》在舞台设计方面的主要特色是什么?
2. 在你的设计中,你是如何考虑舞台、布景、服装、化妆、灯光、道具、音效等方面,使其为塑造人物服务的?
3. 舞美设计与其他艺术门类(如美术、音乐)之间的区别在哪里?

拓展研究

在当前数字化技术快速发展的环境下,投影、LED 屏幕、灯光特效以及增强现实技术等新技术被越来越多地运用到舞台美术设计中,为艺术创作开拓新空间,为观众带来全新的审美体验。科技发展对舞台美术创作会产生深刻的影响。与此同时,中国传统戏曲“一桌二椅”的写意的舞台美术观念也依然具有无可比拟的艺术魅力,给观众更多的想象空间。去看一场戏,感受它的舞台美术风格,并从舞台美术的角度谈谈你对“科技影响艺术创作”的理解。



狂飙 话剧
编剧:田沁鑫



2008 年北京奥运会开幕式演出



传统戏曲的“一桌二椅”



茶馆 话剧
编剧：老舍

第四课 演出

经过数月的努力，剧组的所有演职人员最终要把他们精心打造的作品呈现给观众。从进入剧场到首演之前的这段时间，一般分为进场装台、技术合成、带妆彩排等部分。为了呈现更加完美的作品，全体剧组人员都应该在正式演出前对剧场有一定程度的了解，尤其是舞台制作组的各部门人员，不仅要熟悉舞台，对整个剧场的方方面面都要深入了解，才能和剧场的工作人员更紧密地合作，呈现更好的演出效果。

范例赏析

《茶馆》曾多次在首都剧场上演。首都剧场坐落于北京市繁华的王府井大街北端，始建于1954年，1956年正式成为北京人民艺术剧院所属的专用演出场所。首都剧场由我国著名建筑师林乐义（1916—1988）主持设计，在20世纪50年代获中国建筑学会优秀建筑创作奖，是全国规模最大、设备最好的话剧演出剧场之一。



首都剧场



茶馆 话剧
编剧：老舍

从准备进场装台，一直到演出结束，舞台监督都是这期间最重要的角色之一。进入剧场的环节大致可分为以下五点。

1. 进场装台

进场装台就是将布景、大道具、灯品等装置用具运送进剧场，由专业的装台师傅进行安装，灯光师要现场对光、编程。在这之前，舞台监督要带领助理先到剧场做进场准备，比如：和剧场各部门工作人员联络沟通是否做好准备工作，检查剧场的器材设备，安排布景、道具、灯具、服装等的进场时间，制作服装间安排表、道具表等一系列表格，还要在地面做换景道具的标记等。

舞台监督要自备大量工具，以便随时使用。比如：手电筒、平面图、纸笔、彩色胶条、大力胶带、工具刀、钳子、比例尺、计时器等。

2. 技术合成

舞美与灯光各自完成装台后，演员进入场地与二者共同配合。

首先，演员需在舞台上熟悉走位。当演员站在与排练场所不太一致的舞台上时，他们需要通过不断地走位熟悉舞台并相应更改舞台调度；其次，灯光师编程完毕后，导演指导演员按照场次依次走动以再度精确调整灯光位置与色调，并使演员与灯光、音控台、舞美道具更好地磨合；最终，根据现场进行各部门调整，完成全部的技术合成。

在此期间，舞台监督需要做到：

（1）负责提前通知并现场提醒所有部门配合演员走台。

（2）安排人员进行场景切换。

（3）记录各类通知和现场更改的排练概况，并与相应人员沟通、确认。

3. 带妆彩排

在技术合成之后，临演出之前，需有至少一次彩排。

演员要按照正式演出规格穿戴服装并化好妆容，其他各部门同样需按照演出要求，配合演员完成一次不间断的彩排。

舞台监督需要主持整场彩排工作，通知所有人员就位，当彩排开始时，记录下每一场所需时间。两个场景变更时，要及时通知人员进行场景切换。同时，也要时刻注意舞台上音量的大小，当出现音效问题时，要提醒音控台做出调整，确保演出时不会出现此类问题。

对于导演而言，在彩排时已经不会做大幅度的修改，但是仍然会有一些小的修改意见，提出并改正完成后，指导演员排演谢幕。

至此，彩排结束。

4. 正式演出

演员在彩排时，舞台监督已经统计好演员穿戴服装与化妆所需的时间。演出开始之前，舞台监督会计算好时间提前通知演员与服化的到场时间。之后再分别通知舞美、灯光、音控等各部门到场时间。同时，舞台监督也要负责清点人数，检查有无未到场人员，发现有人员未到时及时与其联络。最后清点设备、检查对讲机电量情况，做好一切幕后准备工作。

导演要再次给演员做上场前的练习，主要目的是消除演员的紧张感，集中注意力，尽快地帮助演员融入角色、找到感觉。

5. 演后总结

导演要分别和演员、舞美设计组开会，对演出进行总结反思，做修改调整，为下一次演出做好准备。

每次演出结束，执行监督都要制作“演出报告”。在所有演出结束后，舞台监督负责制作“演出档案”，他要收集所有的演出资料，整理后装订在硬质文件夹里。

舞台监督还要带领舞台制作组的工作人员做收尾工作，拆卸灯具、布景等。

戏剧游戏

【纠缠到底】互助与合作

目的：增强团队合作和耐心解决复杂问题的能力。

说明：所有的人（包括老师）手牵手围成一个圆圈，由老师带头，领着身边的同学穿越圆圈和另外一边相交，然后改变方向，像蛇一样钻来钻去，如此下去，最后整个队伍会形成一个结，动弹不得，这时再从老师那头开始试着把结打开，直到彼此不再纠缠在一起为止。

注意：

1. 老师越交织、倒转，结就打得越紧。
- 2 这是少数适合在室内玩的安静户外游戏。

◎走进剧场，正式演出

1. 创作组的同学请按时完成自己的任务，在剧场演出要注意以下问题：

（1）演员要尽快熟悉舞台，一般舞台都会比排练厅大很多，每个人的位置会相应产生变化，要多加练习。

（2）导演要把控整部戏的方方面面，让所有部分都协调统一。

（3）舞台、灯光、音响、服化等各技术部门都要反复确认自己所负责的部分已准备完善，在演出中，任何一环出了问题都会影响到整台演出。

（4）正式的演出与排练不同，有了真正的观众。戏剧演出的魅力就在于观众会实时给予演员反馈，作为演员，心理素质要过硬，不要轻易受观众的影响。

2. 制作组的同学请根据演出分别完成制作时间表、道具表、道具迁换表及演出报告。



学生演出话剧



思考评价

- 1. 剧目排演完成，即将参加全校展演。请为你的剧目设计一张宣传海报，要求包含演出信息、剧目简介、剧组成员等内容。
- 2 利用戏剧展演互评表，给本次展演的剧目打分。

戏剧展演互评表

剧目名称：_____ 评分人：_____

评分项目	得分	简要描述理由
剧本内容(0 分) 1. 内容反映当代中学生的思想，主题积极健康，情节清晰明了。(10 分) 2 剧本故事连贯，有画面感，不是对白的堆砌。(5 分) 3. 故事具有创新性，视角新颖独特。(5 分)		
导演编排(0 分) 1. 编排合理，有基本的人物，有基本的矛盾冲突。(10 分) 2. 演员的选择符合人物基本特征，人物性格鲜明；情节冲突恰当，处理合理。(5 分) 3. 编排新颖、有创意。(5 分)		
表演(0 分) 1. 语音语调符合故事情节，肢体语言协调。(10 分) 2 演员情绪到位，感情饱满，具有感染力。(5 分) 3. 人物立体鲜明，有演员个人表演特征。(5 分)		
舞台美术(0 分) 1. 舞台美术整体设计符合故事时代特征。(10 分) 2 舞台美术整体设计优美，与剧情相辅相成。(5 分) 3. 服装和道具不以购买为主，充分利用生活中的材料，特别是废弃物，表现出剧组的动手能力。(5 分)		
现场效果(0 分) 1. 团队配合默契，表演得体流畅。(10 分) 2 剧目整体具有感染力，能打动观众。(5 分) 3. 剧目引人入胜，能引起观众的反思。(5 分)		
总分(100 分)		

- 3. 剧目从创作到演出的过程中，你主要参与了哪些工作？谈谈你的感想和收获。

拓展研究

剧场文化最早可以追溯到古希腊时期，当时的剧场大多是露天环形剧场，都可容纳很多观众，最大的酒神剧场在鼎盛时期可以容纳 17000 名观众，现存比较完整的还有德尔菲剧场和埃皮达夫罗斯剧场。在我国，各种古戏台也广泛地存在于各地。

除了在剧场里，演出其实无处不在，演出

的场所也“随处而安”。我国在宋朝时就有了众多“瓦舍勾栏”供各种演出使用，那种综合性游乐场式的演出场所直到现在也依然可以找到，如很多上海人的童年记忆——上海大世界。请你走进剧场，感受不同的剧场文化，探究在不同的剧场观剧时观众应具有的观剧素养和注意事项。



元代古戏台



古罗马露天剧场



美国林肯表演艺术中心



上海大世界



国家大剧院

后 记

《普通高中教科书·艺术》根据教育部颁布的《普通高中艺术课程标准(2017年版2020年修订)》编写。全套教材包括《艺术与生活》《艺术与文化(上册、下册)》《艺术与科学》四册必修,《美术创意实践》《音乐情境表演》《舞蹈创编与表演》《戏剧创编与表演》《影视与数字媒体艺术实践》五册选择性必修。

教材紧扣课标中艺术学科的核心素养——艺术感知、创意表达、审美情趣、文化理解,精选有益于“立德树人”的优秀艺术作品,引导学生在感知、赏析的基础上,进行创造性的体验表达,培养艺术创作的工匠精神,并通过拓展研究,对艺术作品和实践过程进行审美品评和文化理解。

在编写过程中,上海市综合艺术教育教学研究基地(上海高校“立德树人”人文社会科学重点研究基地)及基地所在单位上海戏剧学院等单位给予了大力支持。严斌鑫、黄慧、周秋艳、饶昊鹏、陈婷、朱志钰、孙伟、于翔、李燕、赵群、王柱人、秦子然、胡斌、刘帆、刘宁、孙伯翰、王苏、易蕾、翟世航、沈一梵、李星陶、付子萱、赵蕊、常慧娟等提供了大量资料。感谢上海教育出版社编辑团队的辛勤工作;感谢各位专家、学者在本套教材编写过程中不吝赐教。对本教材直接或间接引用的文献资料作者,在此一并表示最真挚的谢忱。

限于编写者的水平,也由于新编教材尚缺乏教学实践的检验,不妥及疏漏之处在所难免,恳请广大师生及读者指正。

编者

02 0年6月

YI SHU
普通高中教科书
艺术

选择性必修 4
戏剧创编与表演



绿色印刷产品

ISBN 978-7-5720-0663-0



9 787572 006630 >

定 价： 13.50元