



聋校义务教育实验教科书



美术

MEISHU

四年级
上册



人民教育出版社

聋校义务教育实验教科书

美术

四年级

上册

人民教育出版社 课程教材研究所
美术课程教材研究开发中心 | 编著 |

人教版®

人民教育出版社

·北京·

主 编：刘冬辉 龙念南

副 主 编：刘云丽 韩 钢

编写人员：万春玲 龙念南 龙 森 刘云丽 刘冬辉 吴 宁 李 妍 李轶琳
杨亚洲 林荣桓 侯燕萍 胡 斌 赵 军 梁 庆 郭悦黎 韩 钢

责任编辑：林荣桓

美术编辑：李 悦

手语插图绘制：孙联群

封面设计：房海莹

封面绘图：太阳娃插画设计 孙联群

义务教育实验教科书 美术 四年级 上册

人民教育出版社 课程教材研究所 编著
美术课程教材研究开发中心

出版发行 人民教育出版社

(北京市海淀区中关村南大街17号院1号楼 邮编：100081)

网 址 <http://www.pep.com.cn>

经 销 全国新华书店

印 刷 ××× 印刷厂

版 次 2021年7月第1版

印 次 年 月第 次印刷

开 本 787毫米×1092毫米 1/16

印 张 2.75

字 数 55千字

书 号 ISBN 978-7-107-35982-8

定 价 5.25元

价格依据文件号：京发改规〔2016〕13号

版权所有·未经许可不得采用任何方式擅自复制或使用本产品任何部分·违者必究

如发现内容质量问题，请登录中小学教材意见反馈平台：jcyjfk.pep.com.cn

如发现印、装质量问题，影响阅读，请与本社联系。电话：400-810-5788

前 言

为了使聋校学生也能更好地享受国家规定的九年义务教育的权利，中华人民共和国教育部委托人民教育出版社，组织编写了这套聋校义务教育美术实验教科书。

我们编写这套教材，主要根据《聋校义务教育美术课程标准（2016年版）》规定的课程目标与课程内容要求，力求全面贯彻国家教育方针，践行社会主义核心价值观。本套教材通过凸显美术语言及其表达方式和方法、增加体现优秀美术作品的经典性，引导学生增强自信，提高社会责任感，培养健康的心理和人格；通过精选视觉元素、精选美术作品，重视表达民族情怀和继承弘扬中华优秀传统文化；通过视觉感知、形象思维和美术表现，培养学生的感知能力、形象思维能力、动手实践能力、表达和交流能力，帮助学生融入社会；通过学习美术欣赏和评述的方法，将美术课程内容与实际生活紧密联系，不断提升学生的生活情趣和生活质量；通过发挥美术学科特有的魅力，使学生了解人类文化的丰富性，提高对中华优秀传统文化的感受力，尊重世界文化的多样性。希望学生在美术学习的过程中，丰富视觉、触觉和审美经验，获得对美术学习的持久兴趣，形成基本的美术素养。

美术课程总目标依据“知识与技能”“过程与方法”“情感、态度和价值观”三个维度设定。本套教材内容由“造型·表现”“设计·应用”“欣赏·评述”“综合·探索”四个学习领域组成。“造型·表现”领域引导学生通过描绘、雕塑、拓印、拼贴等多种手段进行学习与探索，在创作过程中体验造型乐趣，提高感知能力和美术表现能力；“设计·应用”领域引导学生通过运用一定的物质材料和手段进行设计及制作活动，在发现问题和解决问题的过程中形成初步的设计意识；“欣赏·评述”领域引导学生在文化情境中认识美术，通过对自然美和美术作品进行描述、分析、解释和评价，逐步提高视觉感受能力、理解能力与评述能力；“综合·探索”领域通过综合性的美术活动，引导学生主动探索、研究与创造，将美术知识与其他学科知识相联系，在艺术实践中提高解决问题的综合能力。

这是一套实验教材，各校在实验过程中可根据实际情况对教材进行适当调整。由于编写时间仓促，不足之处在所难免，敬请各校将实验情况和对教材的意见及时反馈给我们，以便适时进行修订。

这套教材在编写过程中，得到了许多省、市教育部门和有关科研单位、特殊教育院校的专家和教师的热情支持与帮助，在此一并表示衷心感谢。

人民教育出版社

第1课 墨兰幽香 1~3

第2课 毛茸茸的小动物 4~5

第3课 生活中的立方体 6~7

第4课 韵律之美 8~9



第5课 线条的魅力 10~11

第6课 那一刻的我 12~13

第7课 多彩的梦 14~15



目录

第8课 彩线贴画 16~17

第9课 旧瓶子美化 18~19

第10课 认识图形标识 20~23

第11课 我们身边的标志 24~25

第12课 会拉伸的玩具 26~27

第13课 漫画欣赏 28~31

第14课 节日的餐桌 32~35



书版®

第1课 墨兰幽香

造型·表现

大自然中，草本植物千姿百态，随处可见。你是否留意过身边的兰草呢？它们长长短短的叶子，非常适合用毛笔来表现！



《幽兰图》(局部)(中国画)[清代]郑燮



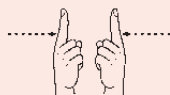
浓



淡



长

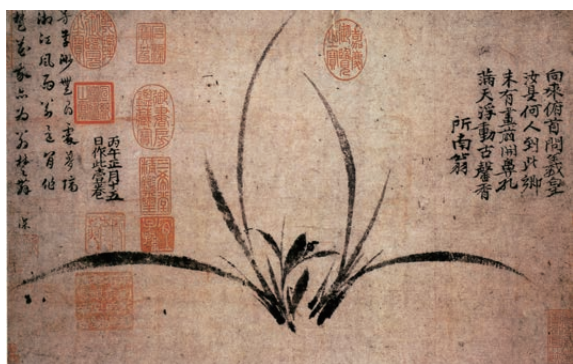


短

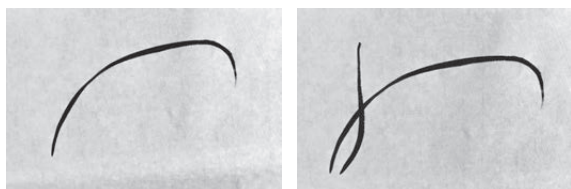


春兰

兰草步骤图一：



《墨兰图》(局部)(中国画)[宋代]郑思肖



画长线

画短线



破凤眼

添加完成

兰草步骤图二：



《双钩兰花图》(局部)(中国画)[明代]仇英



(1)

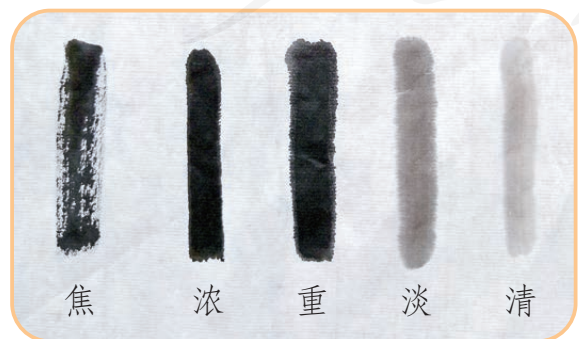


(2)



(3)

国画知识：用墨离不开水，含水多少决定墨色的深浅。通常墨色分为五个层次——焦、浓、重、淡、清。



焦

浓

重

淡

清

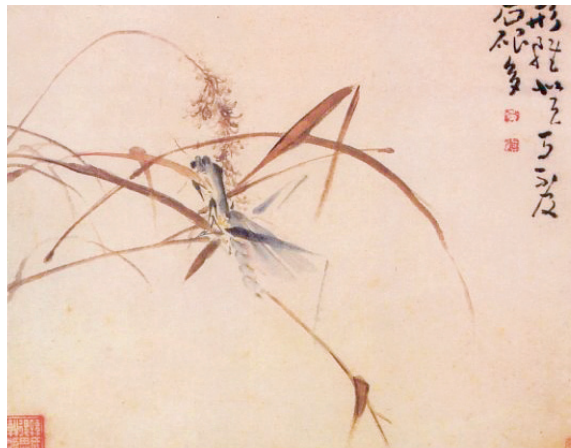
拓展：

仔细看，野外的草丛中还有一些有趣的故事呢！





《芦雁图》(中国画)[现代]张书旂



《花鸟草虫图册》(中国画)[清]黄慎



《雁荡山花》(局部)(中国画)[现代]潘天寿

学习要求:

说一说: 说说兰草的特征。

看一看: 画家是怎样用浓淡、干湿、长短不同的墨色和线条来进行创作的?

试一试: 用水墨画一组小草, 并大胆想象进行添画。

学生作品



《幽香》



《兰香蝶飞》

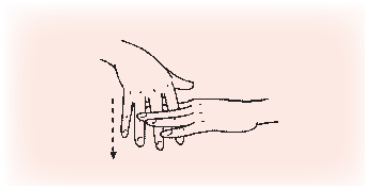
第2课 毛茸茸的小动物

造型·表现

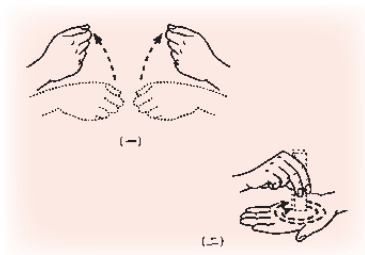
每一团墨画在宣纸上，遇见水就会渗化开来，这样可以恰当地表现毛茸茸的小动物。



《松鼠葡萄》(中国画)[清代]虚谷



渗化

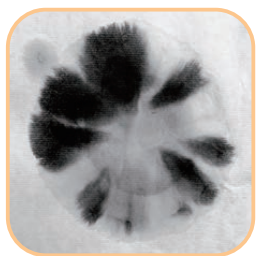


破墨

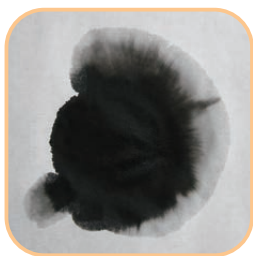


《猫头鹰》(中国画)[现代]韩美林

破墨法：



①浓破淡



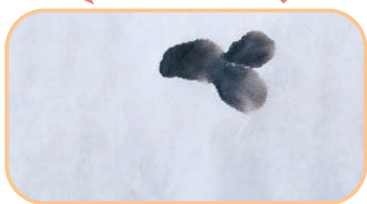
②水破墨

宣纸有生宣、熟宣之分。生宣纸具有吸水性强的特点。熟宣纸是配染胶矾的生宣，具有着水后不渗化的特点。本课中毛茸茸的画面效果就是用生宣纸打造的。

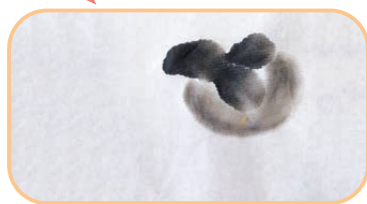
水墨小鸡画法：



①用重墨画出头部。



②添画翅膀，注意墨色的浓淡变化。



③用淡墨画出身体。



④添画其他细节。

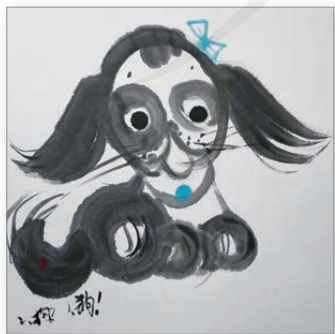
学生作品



《放牛》



《猫》



《狗》



《白兔与黑兔》

学习要求：

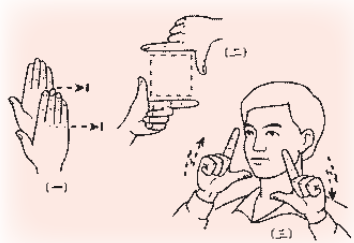
说一说：哪些动物的外形是圆滚滚的？哪些动物是毛茸茸的？

试一试：用水墨画一画小动物。先用夸张、概括的方法将他们的外形画下来，再进行添画。

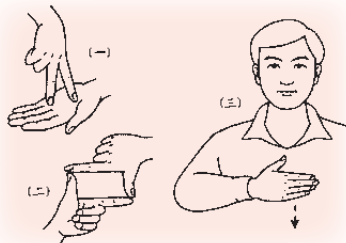
第3课 生活中的立方体

造型·表现

生活中有许多实用又美观的物品的外形是立方体。这些物品可以在纸上“立”起来吗？让我们试着画一画！



正方形



立方体



包装盒



铅笔盒



魔方

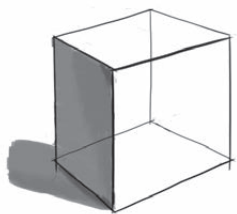


印章与印章盒

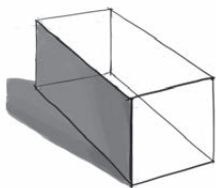
立方体组合的建筑

思考：

正方体和长方体都有六个面。从某一固定角度看，最多能看到几个面？最少能看到几个面？



正方体



长方体

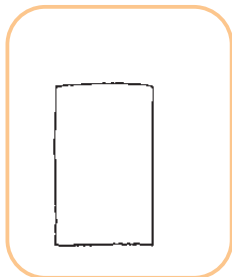
学习要求：

说一说：你见过生活中的哪些立方体？

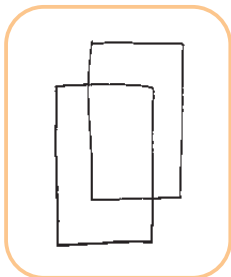
想一想：一个方形的盒子有几个面？

试一试：在纸上画一画生活中美观又实用的立方体物品。

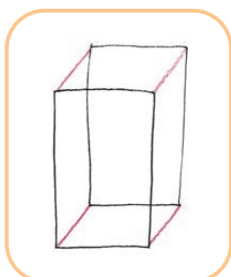
立方体画法：



1. 先画出一个长方形。



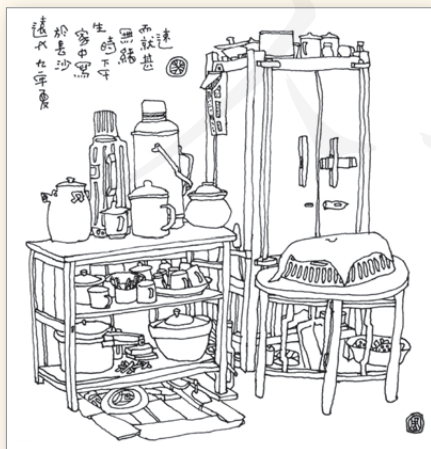
2. 在后面再画一个相同大小的长方形。



3. 将两个长方形的四个角用直线连起来。



4. 添加盒盖和图案。

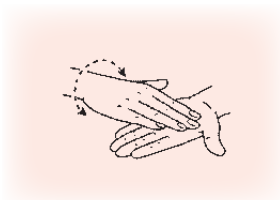


学生作品

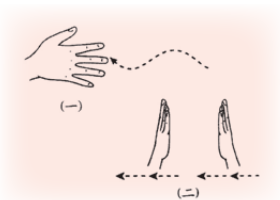
第4课 韵律之美

造型·表现

自然界和生活中有许多重复的图形和事物，这些和谐的、有秩序的排列组合，给人带来了美感。



重复



韵律



自然界中的重复图形



梯田

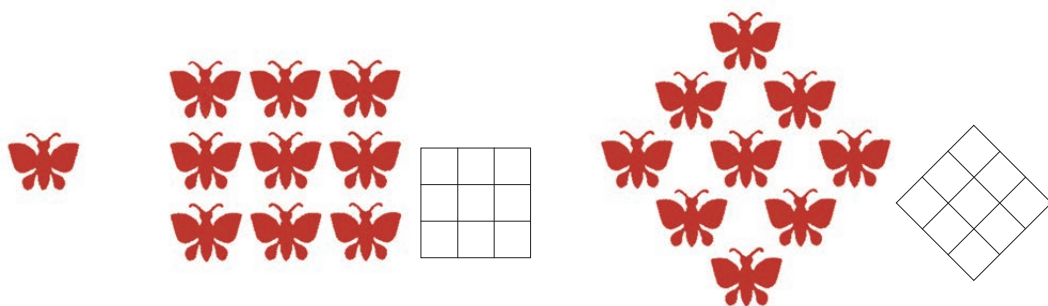


秋叶



水立方

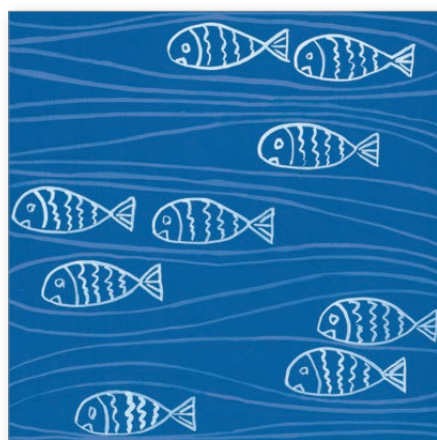
一个图形向上下、左右有规律地重复排列，就会形成一个新的图形。



学生作品



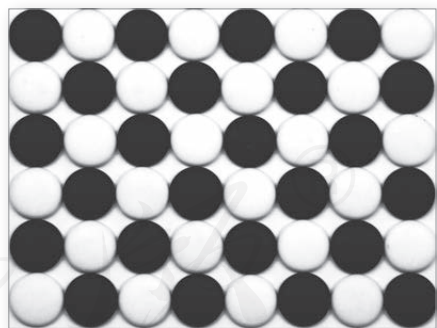
《爱心》



《爱游泳的鱼》



《我们的家园》



《排列的围棋》

学习要求：

看一看：自然界和生活中有许多重复的图形，这些美丽的图形能产生怎样的美感？

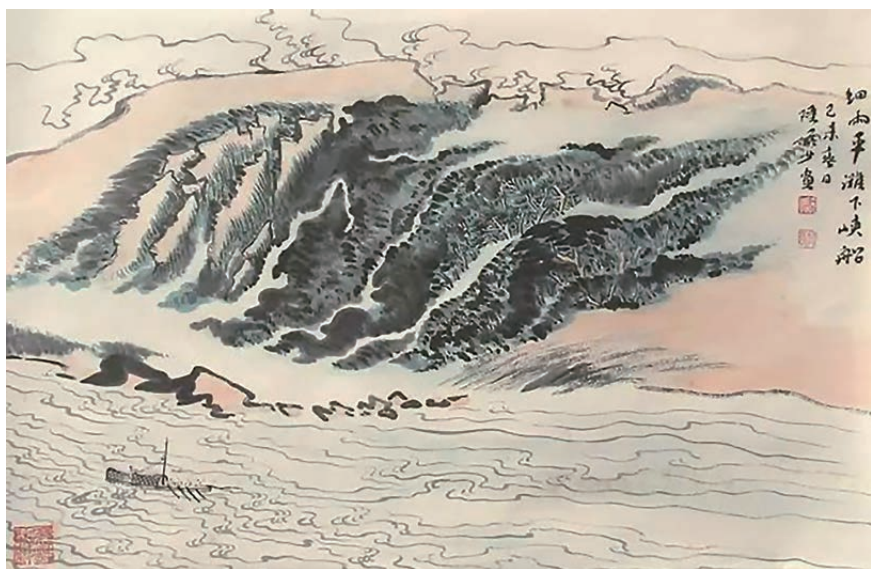
说一说：你见过哪些重复排列的事物？它们的排列有什么特点？

试一试：用绘画、拓印或拼贴等方法把自己喜欢的事物用重复的方法表现出来，并体验它们的韵律美。

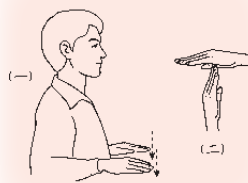
第5课 线条的魅力

造型·表现

直线给我们明快、简洁、有力的感觉，会使人联想到地平线等；曲线给我们柔和、流动、轻快的感觉，会使人联想到蜿蜒的山路、河流等。你能自如地运用它们进行艺术创作吗？



《细雨平滩下峡船》[现代] 陆俨少



静止



运动

曲线与直线有多种形式，它们相互组合后能产生丰富的造型变化。你能试着组合它们吗？

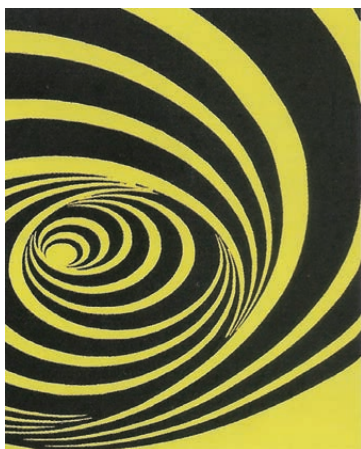




生活中的直线



盘山公路恰似中国草书的笔法



左面这两幅图中，哪幅给人静止的感觉，哪幅给人运动的感觉？

说说你的感受。

学习要求：

找一找：找找生活中平直和弯曲的线条。

说一说：画家是怎样运用平直或弯曲的线条来表现静或动的感觉的？

试一试：用直线或弯曲的线条表达静或动的感觉。

👁️ 注意事项

1. 使用剪刀时请注意安全！
2. 制作前后，请注意卫生，勤洗手。

学生作品



《爱心树》



《热闹的城市》

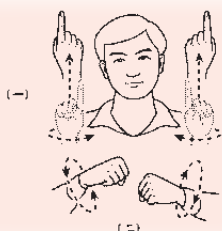


《卷发女孩》

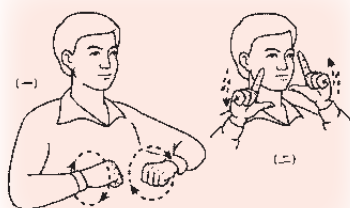
第6课 那一刻的我

造型·表现

那一刻的我，有欢乐、有激动、有喜悦、有收获，让我们把令人难忘的精彩瞬间画出来吧！



生动



动态





《瑞雪》(版画)[现代]李平凡

学习要求:

忆一忆: 回忆生活中有趣或有意义的一刻。

想一想: 怎样构图能够突出主体?

试一试: 画一幅动态生动的人物创作画。

学生作品



《那一刻的快乐》



《海底畅游》



《我入队了》



《我的幸福》

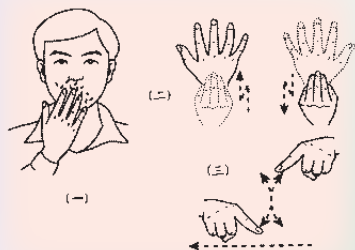
第7课 多彩的梦

造型·表现

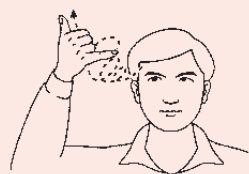
我和鸟儿一起飞翔，
我还摘到了月亮和星星……
梦境中的那些奇遇，充满了趣味。
把它们画出来，和大家一起分享吧！



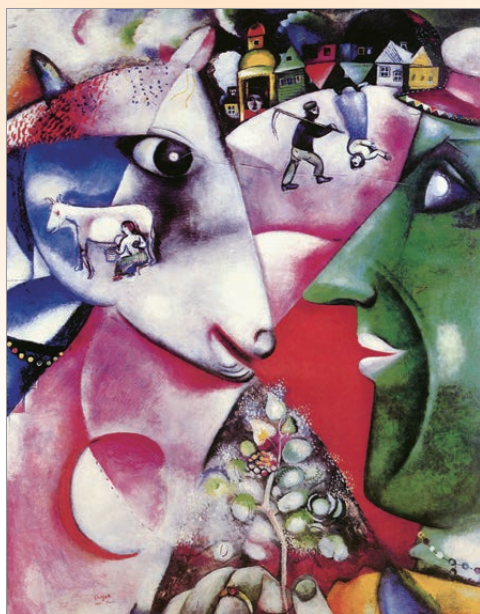
《梦思图》(中国画)[现代]贾又福



绚丽多彩



梦



《我与村庄》(油画)[现代][俄罗斯]夏加尔



《欢乐的梦》(中国画)[现代]吴冠中

学生作品

梦境中物体的大小、色彩、形状都发生了变化，可能和现实有很大的差别哦！



《梦中的树》

线条的粗细变化是否使画面更生动？



《梦中的家》

水彩清新而淡雅，适合表现朦胧的梦境吗？



《摘星星》

刮蜡纸的底色丰富且明亮，适合表现闪烁的梦境吗？



《梦中的我》

水笔的色彩润泽，适合表现清新的梦境吗？

学习要求：

想一想：回忆令你印象深刻的梦。

说一说：你想怎样来表现梦境？

试一试：大胆想象，用独特的方式表现梦境。

第8课 彩线贴画

造型·表现

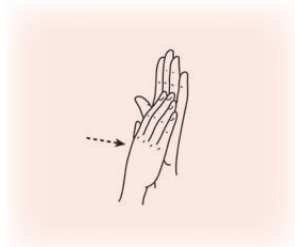
盘一盘、贴一贴不起眼的彩线，将它变成精美的小贴画，把它挂到墙上，装饰我们的家。



《月夜》



搓

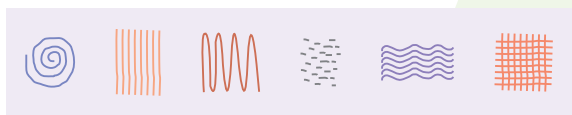


贴



《灵巧的手》

线的组织方法



学习要求：

看一看：彩线贴画的配色及制作方法是什么？

想一想：怎样搭配组织彩线的色彩和排列方法能让贴画更漂亮？

试一试：用彩线制作贴画，体现它的装饰效果。

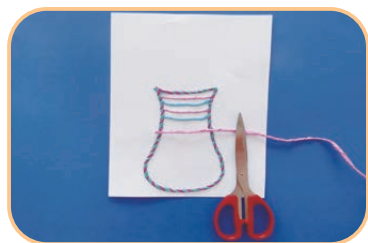
制作方法：



1. 将条形皱纹纸捻成线。



2. 根据画面需要做出多种彩线。



3. 贴出瓶子的形状。



4. 粘贴花朵和叶子。



5. 完成作品。

注意事项

1. 使用剪刀时请注意安全！
2. 制作前后，请注意卫生，勤洗手。

学生作品



《瓶中花》



《恐龙》

制作彩线贴画时，应注意线的排列和组织要体现出秩序美感，色彩要有冷暖和深浅的搭配，还可以巧用不同材质的线进行粘贴。



《红胡子爷爷》



《猫头鹰》

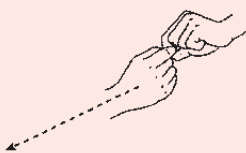


《有自来卷的小姑娘》

第9课 旧瓶子美化

造型·表现

精美的陶瓷器物蕴藏着丰富的艺术内涵，或古朴或华丽的纹饰闪烁着时代的光芒。让我们从中汲取营养，学习旧瓶子的美化方法吧！



连续



图案



装饰瓶 [现代]



玻璃瓶装饰 [现代]



涡纹彩陶罐 [新石器时代] 马家窑出土



玻璃瓶装饰 [现代] 刘贞

制作步骤：



1. 画底色。



2. 装饰图案。



3. 刻画细节。

学习要求：

找一找：美化瓶子的方法有哪些？

想一想：你准备用哪种方法对瓶子进行美化？

试一试：尝试用彩绘或其他方法装饰瓶子。

注意事项

1. 使用剪刀时请注意安全！
2. 制作前后，请注意卫生，勤洗手。

学生作品

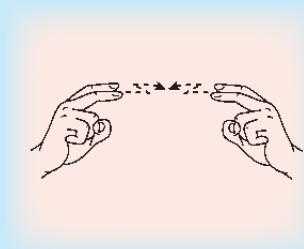


第10课 认识图形标识

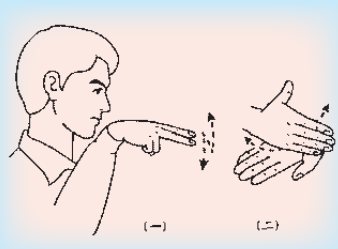
欣赏·评述

在我们的生活中会遇到很多标识，它们是表明特征的记号。

标识要设计得易识别、图形简洁、方便记忆。



认识



识别



请勿吸烟标识



垃圾分类标识



安全警示标识



安全警示标识牌

在生活中，认识这几种标识很重要！
我们应该特别清楚这些标识指示的位置。



机场引导标识



火车站引导标识



交通枢纽中心引导标识

如果标识主体使用了红色，表示这是非常重要的提示，一定要注意和记住这类标识。

如果标识主体用了橙色，表示这是危险事情或是航海和航空等事项。

如果标识主体用了黄色，表示这是应该特别注意的提示。

如果标识使用的是蓝色或者绿色，表示这是需要注意的提示。



暴雨橙色预警标识



人行横道标识



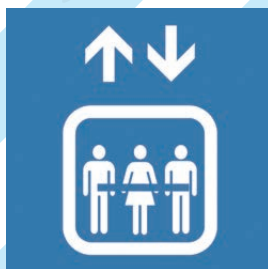
公交车站标识



医院标识



停车场标识



电梯标识



在公共场所，我们要认识和了解这些标识的意思和指示的位置。



公共场所标识

如果到博物馆、美术馆参观，到剧场、音乐厅观剧，一定要注意，这些标识会提醒我们不要做什么。



不要大声喧哗



禁止拍照



禁止饮食



禁止触摸



禁止攀爬



注意标识和禁止标识

人文关怀是导引标识设计中重要的组成部分，应充分照顾到不同受众的使用能力和实际需求，尽量适应不同用户的视觉、体能和心态的变化。

设计时尤其要关注改善老年人群和残障人士的生活环境，因为对特殊群体的关爱意义深远。

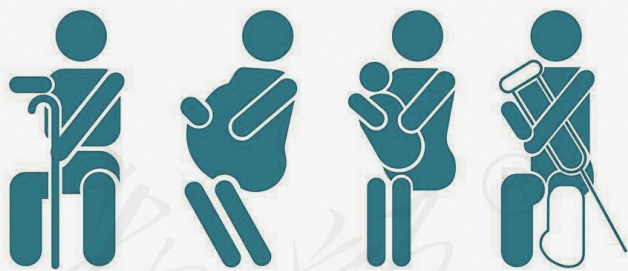


无障碍电梯标识



婴儿护理台标识

爱心专座 **PRIORITY SEAT**
优先位置：老弱病残孕



爱心专座标识

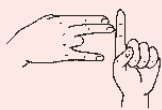
学习要求：

看一看：各种标识都用了什么图形、文字或者字母？都使用了什么颜色？

说一说：选一个自己最喜欢或者最熟悉的标识，说说它为什么会用这种图形、颜色、文字或者字母进行设计。

第11课 我们身边的标志

设计·应用



标志



简练



突出

标志设计应简练、醒目、易于识别。可用具体的物象、图形符号或者图文组合的方法进行标志的创意设计。

标志是用来表明事物特征的图形符号，在我们的生活中具有认识、象征和审美等功能。



中国残疾人联合会标志



中国节水标志



奥林匹克标志



中国青年志愿者标志



BEIJING 2022™



2022年北京冬奥会标志



中國銀行
BANK OF CHINA

中国银行标志

在中国的很多城市里都有地铁、轻轨等城市轨道交通。你所在的学校附近有地铁或者其他公共交通吗？你知道它的标志是什么样子的，表示什么意思吗？

先看看这些标志里有没有你熟悉的内容，再琢磨琢磨它用没用相关的汉字或字母，然后想想它为什么用这样的颜色。



北京地铁标志



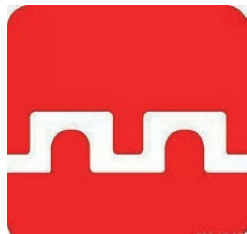
上海地铁标志



广州地铁标志



南京地铁标志



西安地铁标志



南宁轨道交通标志

学习要求：

找一找：我们身边有哪些标志？

想一想：不同的标志可以表达出什么不同的意义？

试一试：用喜欢的方式为学校或周边环境设计一个醒目的标志。

学生作品



班级标志



图书节标志



班级标志设计

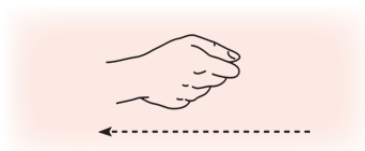
设计说明：

整体造型为圆形，象征班级团结一心，内部图案由两个人和一本翻开的书组成，蕴含着同学们在书海遨游的寓意。

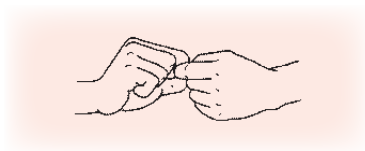
第12课 会拉伸的玩具

设计·应用

生活中有很多能拉伸的物品，它们为我们提供了很多便利。我们还能利用拉伸的原理制作好玩的玩具呢，快来试试吧！



拉



连



玩具手风琴



纸灯笼

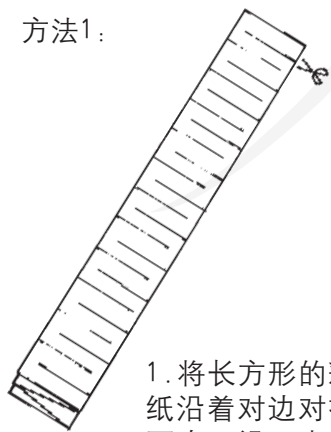


高密叫虎

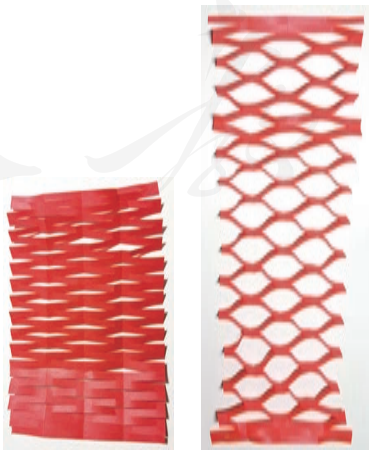


伸缩手

方法1:



1. 将长方形的彩纸沿着对边对折两次，沿图中所画实线剪开。



2. 打开、压平，完成拉伸骨架。

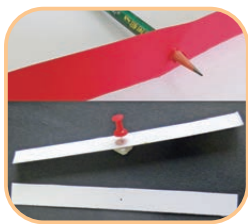


3. 进一步装饰并完成造型。

方法2:



1. 准备材料。



2. 巧用工具在硬卡纸条中间打孔。



3. 设计骨架并连接。

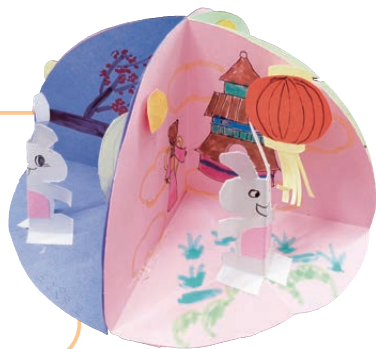


4. 进一步装饰并完成造型。

方法3:



1. 利用折、剪、粘的方式，制作四个相同的基本造型，组装完成拉伸骨架。

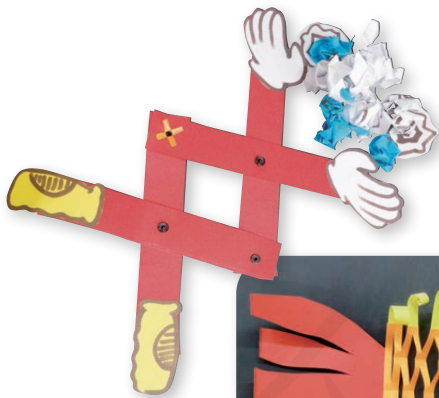


2. 进一步装饰并完成造型。

注意事项

1. 使用剪刀时请注意安全!
2. 制作前后，请注意卫生，勤洗手。

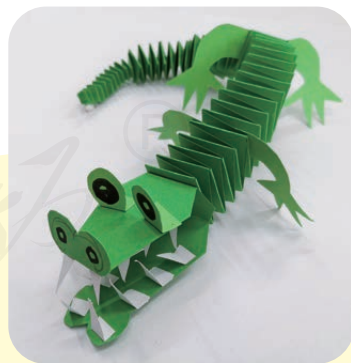
学生作品



《机械手》



《拉伸鱼》



《摇摆的鳄鱼》

学习要求:

找一找：哪些玩具会拉伸？

想一想：你打算用什么方法让玩具拉伸？

试一试：根据自己收集的材料，设计一件可以拉伸的作品。

第13课 漫画欣赏

欣赏·评述

充满趣味的漫画形象，在带给我们快乐或思考的同时，也让我们用另一种全新的视角去审视生活中的人与事。

漫画的主要特点：运用夸张、变形、比喻等多种手法和巧妙构思来达到讽刺、歌颂、传播或娱乐的目的。



夸张



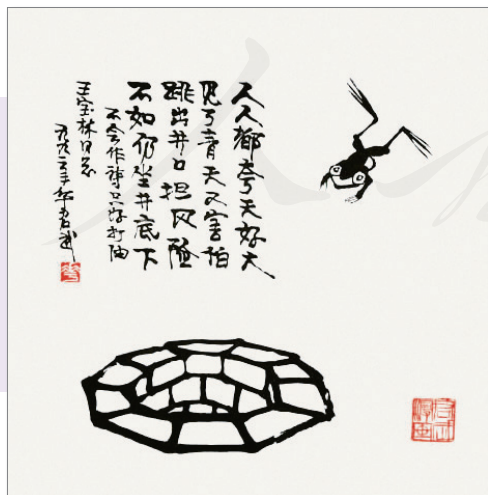
变形



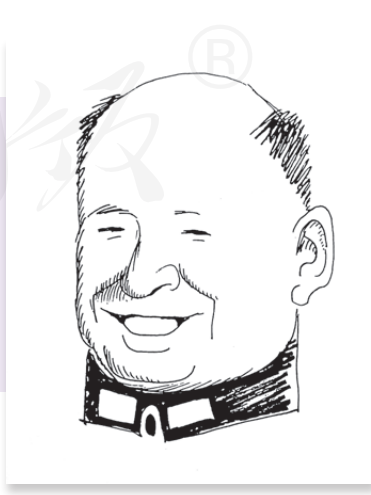
丰子恺像



《上行下效》[现代] 丰子恺



《井底之蛙》[现代] 华君武



《钱学森像》[现代] 缪印堂



《今天浪费水，将来洗干澡》
[现代] 华君武

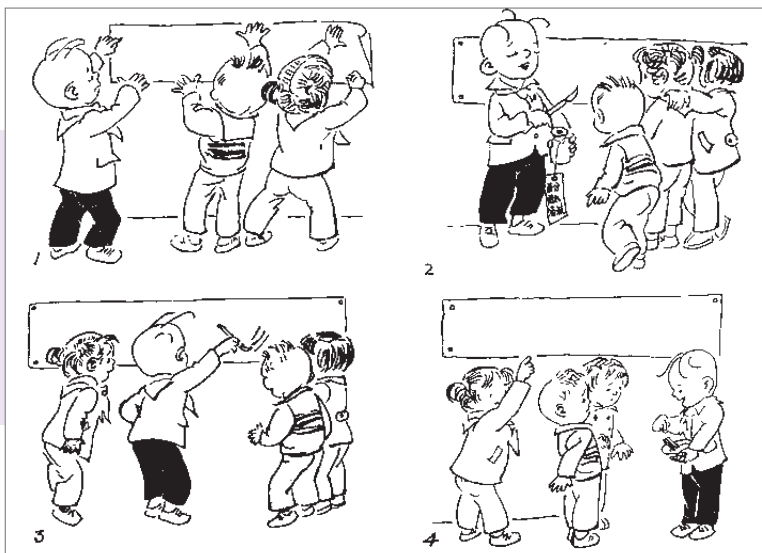
学习要求：

看一看：欣赏优秀的漫画作品。

想一想：漫画有哪些艺术特点及表现手法？

说一说：搜集自己喜欢的漫画作品，与同学一起交流、欣赏。

《三毛爱科学》
(连环漫画)
[现代] 张乐平



《不是天灾，胜似天灾》
[现代] 方成



《上下左右》[现代] 王益生



《无题》[现代] 阿达



《叶圣陶像》[现代]王玮



《水乡即景》[现代]王者琦



《大禹：你们才是真正的治水英雄》[现代]李笑鹤



漫画插图 [现代] 几米



《污染》[现代]周喜悦



《未来画家的难题》[现代]苏凝



《作品1》[现代][日本] 西田淑子



《老板》[现代]
[土耳其] 塞伏克特·亚拉斯

想一想

下面这幅漫画表现了什么内容？谈谈它对你的启示。

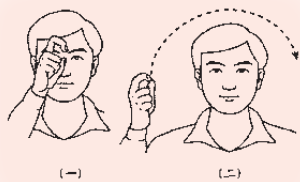


《无题》[现代] 朱森林

第14课 节日的餐桌

综合·探索

节日为我们带来了许多欢乐，中国传统节日有很多美食，让我们来画一画、做一做节日餐桌上的那些特色美食。



节日



食物



春节 春节是我们国家最重要的传统节日，春节的习俗主要有置办年货、新春除尘、贴春联、贴窗花以及贴福字、吃年夜饭、给晚辈压岁钱等。



元宵节 元宵节也称灯节，在农历的正月十五。元宵节的特色食品在北方地区是元宵，在南方地区是汤圆。吃元宵和汤圆代表着团团圆圆、和和美美、日子越过越红火。



端午节 端午节在农历五月初五，是中国的传统节日之一。端午节的习俗有赛龙舟、挂艾草、放风筝等，特色食品是粽子。



中秋节 中秋节在农历八月十五，是中国的传统节日之一。中秋节的习俗是亲友团聚、赏月、吃月饼。



实践活动：包饺子



学生作品



学习要求：

说一说：我国还有哪些传统节日？简要描述自己和家人过节的场景，讲讲节日期间发生的小故事。

试一试：用勾线、上色等方式，创作一幅有关节日餐桌的绘画作品，运用不同媒材（如彩泥、彩纸等）制作传统节日的特色食品。

做一做：分组制作不同的节日特色食物并进行展示，最后将全班作品组合成“全家福”。



聿校义务教育实验教科书

美 术 四年级 上册

聿校义务教育实验教科书

美

术

四年级

上册



人教版®



绿色印刷产品

ISBN 978-7-107-35982-8



9 787107 359828 >

人民教育出版社