

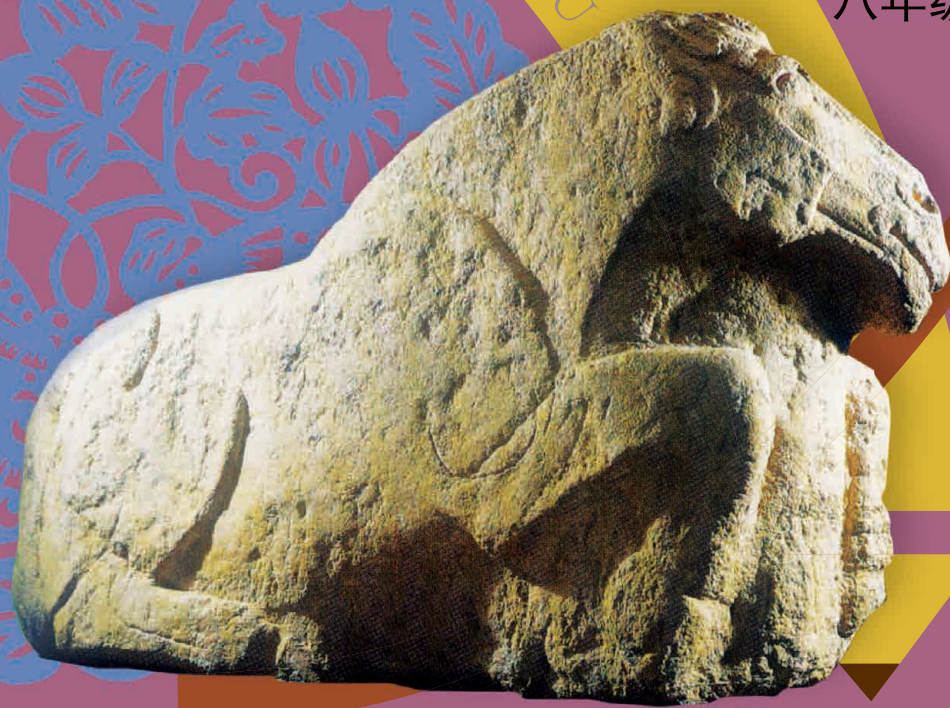
义务教育教科书



美术

八年级 上册

YIWU JIAOYU JIAOKESHU



上海教育出版社



义务教育教科书

美术

(八年级 上册)

主 编：谢 雱

副主编：赵志文 孙家祥 温文汇



上海教育出版社



目录

八年级 上册



第 1 课

中国雕塑作品欣赏 /4-9

第 2 课

简练概括的表现 /10-13



第 3 课

线描表现人物 /14-15

第 4 课

漫画与动画 /16-21



第 5 课

装饰色彩与情感 /22-23



第 6 课

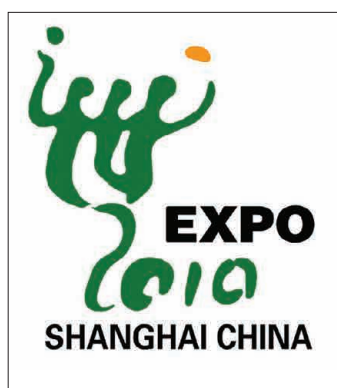
纹样的应用

/24-29

第 7 课

学一点标志设计

/30-33



第 8 课

艺术节策划

/34-37



第 9 课

外国雕塑作品欣赏

/38-43

中国雕塑作品欣赏

雕塑是以雕刻和塑造为主要表现手法的造型艺术。中国的雕塑艺术源远流长，蔚为壮观，体现了我国特有的民族文化内涵和艺术特色，是中国文化的重要组成部分，为我们留下了丰富的艺术遗产。中国古代雕塑的突出成就，比较集中地体现在陵墓雕塑和宗教雕塑这两个方面。

中国现代雕塑一方面继承优秀的民族文化，另一方面积极汲取外来雕塑艺术的优秀成果，题材内容广泛，形式多样，具有新的时代特点。

一、中国古代雕塑

中国古代雕塑的成就主要体现在陵墓雕塑和宗教雕塑两个方面。它们虽然主要是为封建统治阶级服务的，但它作为一种重要的文化遗产，对我们了解和认识当时的社会、思想和审美形式及其所取得的艺术成就，有着重要意义。

1. 陵墓雕塑

中国古代陵墓雕塑可以分为地下和地面两大部分。地下部分以俑为代表，地面部分以纪念性雕像为代表。

(1) 俑，是我国古代墓葬中模仿人的形象而制作的一种陪葬品。秦、汉至唐代盛行，北宋以后逐渐衰落。由于俑是一种代替人殉葬的陪葬品，而殉葬者都是社会的下层人物，所以，他们的形象都是现实生活中人物的再现，体现出时代的风格和现实生活，造型生动活泼。已经被列为世界文化遗产的秦始皇陵陪葬坑出土的数以千计的兵马俑就是这方面最突出的代表。

近于等身大小的兵马俑，不仅以它宏大的气势给人深刻的印象，而且在形象的刻画上，也表现了相当高的写实技巧。塑造手法细腻、明快，每个陶俑的装束、神态根据他们的身份都不一样，并采用绘塑结合的方式，虽然年代久远，但在刚发掘出来的时候还依稀可见人物面部和衣服上绘饰的色彩。



秦始皇陵兵马俑 秦代



不同秦俑的头部 秦代



跪射武士俑 秦代

将军俑 秦代



陈列在秦始皇陵兵马俑博物馆中的陶马

小知识

雕塑是“雕”与“塑”的合称。

“雕”是在一块比较完整的材料（石头、木材等）上，根据作者构思的需要，通过削、切、刻等手段，将一些不需要的部分去掉，最后只剩下作者所要创造的艺术形象。“塑”是作者根据艺术构思，用泥土或陶土等材料，以不断添加堆塑的方法塑造出所需要的艺术形象。

随着科学技术的发展和材料工业的发达，现代雕塑在材料和手法的应用上，与传统雕塑相比有很大的发展，如焊接、敲击、装配等手段的运用等。

（2）地面纪念性雕塑

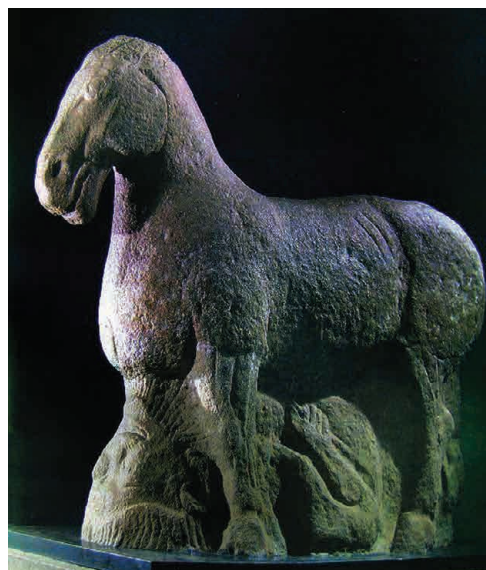
自秦汉开始，由于封建统治阶级盛行厚葬，除了陶俑和丰富的随葬品外，在帝王和王公贵族的陵墓前，一般都要设置石碑、墓表、石人、石兽等雕刻，以显示他们的功绩和威严。

由于统治阶级有条件集中国内优秀的工匠，这些陵墓雕塑往往突出体现了当时最高的艺术水平，并具有鲜明的时代特征，成为中国古代雕塑艺术重要的一部分。现存的汉代霍去病墓前的多件大型石雕，是最有代表性的作品之一。

霍去病是汉武帝时英勇善战的青年将领，曾率军平息北方匈奴的骚扰，安定边防，建立了不朽功绩，24岁时不幸因病早亡。汉武帝为了表彰他的功绩，将霍去病墓作为他自己死后的陪葬墓，并由工匠们创作了一批纪念性雕刻。

《立马》原位于霍去病墓前面，以马象征霍去病的赫赫战功，也是当时古战场的缩影。它造型概括简练，气魄深沉雄大，是典型的中国式的纪念性雕塑。

立马 西汉（霍去病墓石雕）



这些石雕的珍贵，不仅在于年代久远，而且在于它独特的雕刻技巧和雄浑博大的气魄。

它们都是“因势象形”地以整块巨大石块雕刻而成，形象简约、粗犷而有张力，表现出中国雕塑艺术的写意传神的特点。如，《跃马》重点刻出生动的马头，依石势简略刻出跃动的马腿，石材的浑圆沉重与马的腾跃奇妙地达到统一。《伏虎》整体感很强，其气势大有千钧一发之感。鲁迅称赞“唯汉人石刻，气魄深沉雄大”。这些石刻就是最生动的例证。



跃马（霍去病墓石刻）



卧马（霍去病墓石刻）

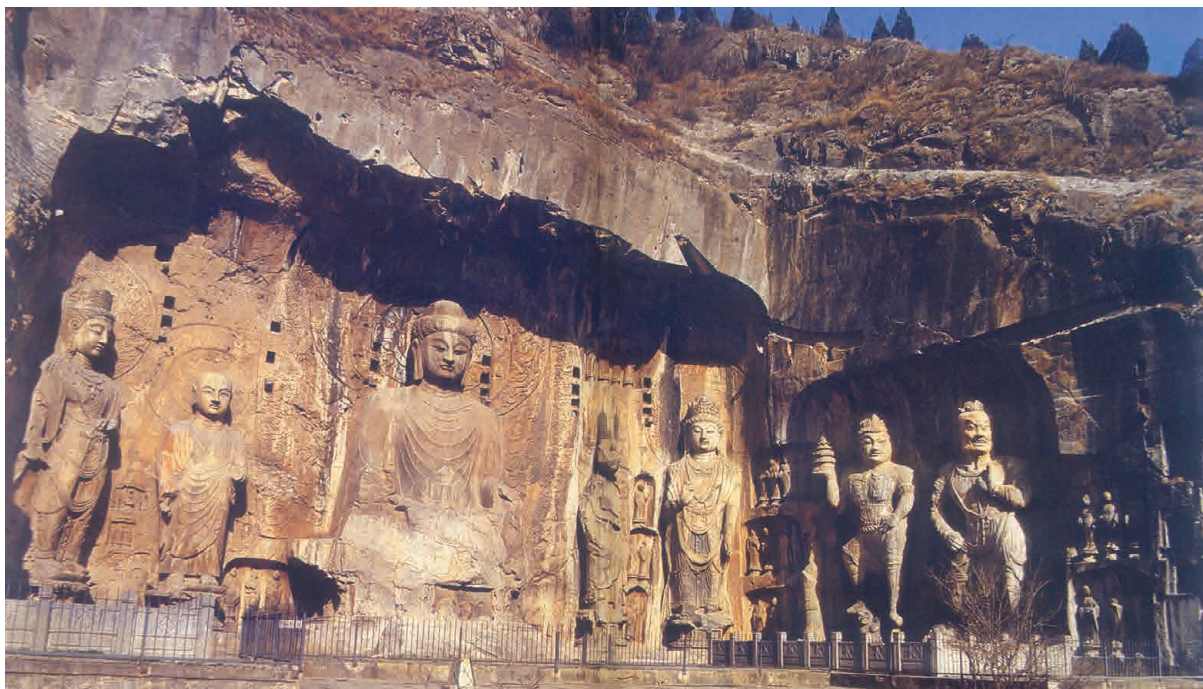


伏虎（霍去病墓石刻）

2. 宗教雕塑

宗教雕塑与其他宗教艺术一样，在当时是一种具有相当艺术水平的宗教宣传品，它是反映当时人们思想情感和愿望的重要的社会文化，对于我们了解历史、吸取艺术创造的经验具有重要的价值。我国一些著名的宗教雕塑的代表，如山西云冈石窟、甘肃敦煌石窟、河南洛阳龙门石窟、重庆大足石刻等，都已先后被列入世界文化遗产。

本课供欣赏的是两处最有代表性的宗教雕塑，即河南洛阳龙门石窟和重庆大足石刻。



龙门石窟 奉先寺（局部） 唐代



卢舍那佛像（局部）



普贤菩萨像（局部）

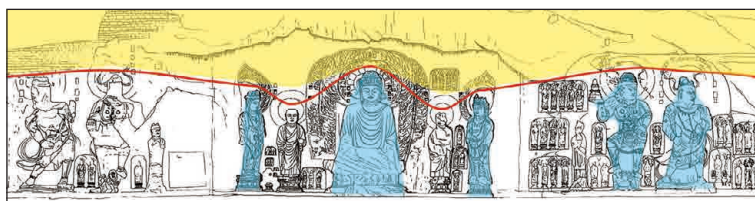


天王像（局部）



力士像（局部）

在唐代，佛教达到了空前普及，佛教形象也因此被普遍地世俗化，神性的削弱和人性的增长使得唐代佛的形象更富亲切感。同时更富于立体感的艺术手法也使该作品在写实风格上达到了新的高度。奉先寺的群像排列，依照地位高低和主次，塑造雕像的体量大小和造型风格各有不同，充分表现佛的庄严神圣，弟子的温厚聪慧，菩萨的端庄秀丽，天王的威重，力士的猛厉。雕像的主次、动态和体量的参差形成富有韵律的节奏感。



龙门石窟奉先寺造像示意图

宗教艺术的世俗化在唐代的佛教艺术中已经日益明显，到了宋代，中上层人物对世俗生活的兴趣更加浓厚，宗教艺术也随之日益世俗化，以致最后完全被世俗化艺术所代替。位于重庆的大足石刻是唐末、宋初时期的宗教摩崖石刻。其规模宏大、刻艺精湛、内容丰富，具有鲜明的民族特色，并有很高的历史、科学和艺术价值，在我国古代石窟艺术史上占有举足轻重的地位。



重庆大足石刻（局部）



二、中国现代雕塑

中华人民共和国成立以后，艺术家的创作面向大众，强调作品的思想内涵，出现了一批思想内容和艺术形式结合得比较好的优秀作品。20世纪80年代以后，艺术观念的更新和艺术语言的多样性，为我国雕塑创作开创了更加广阔的空间。



五四运动 人民英雄纪念碑浮雕（局部） 现代 滑田友

人民英雄纪念碑浮雕是我国现代雕塑艺术最优秀的作品之一。作品概括而生动地表现了我国自鸦片战争以来至中华人民共和国成立前夕人民革命的伟大史实，具有重大的社会意义。



艰苦岁月 现代 潘鹤

小知识

雕塑的主要形式一般分为圆雕和浮雕两种。

圆雕是完全立体的，人们可以从四面八方去欣赏它。

浮雕是在平面的底板（泥、石、木等）上塑造或雕刻形象。形象形体的高与宽比例尺寸不变，形体的轮廓线近似绘画，形象形体的体积（即浮雕中形象的厚度）要加以压缩。因此，浮雕是介于圆雕与绘画之间的一种艺术形式。浮雕通常以形体凹凸的高低厚薄程度，分成高浮雕和浅浮雕两种。

《艰苦岁月》生动塑造了革命战争时期一老一小两个海南岛游击战士的形象，通过老战士吹笛和小战士憧憬美好未来的典型瞬间，歌颂了他们的革命英雄主义和乐观主义精神。雕像形象鲜明，具有很强的视觉冲击力。



思考与探究

1. 对照我国古代雕刻与现代雕塑，说一说它们的异同点。
2. 以我们身边的城市雕塑为例，分析作品的艺术特色，试用美术语言描述作品。

该雕塑是以青岛作为“五四运动”的导火索为主题，来充分展示岛城的历史足迹，深含着催人向上的浓厚意蕴。

雕塑取材于钢板，并辅以外红色的外层喷涂，其造型采用螺旋向上的钢板结构组合，以洗练的手法、简洁的线条和厚重的质感，表现出腾空而起的“劲风”形象，给人以“力”的震撼。雕塑整体与浩瀚的大海和典雅的园林融为一体，成为“五四广场”的灵魂。

五月的风 现代 黄震



李大钊 现代 钱绍武

该作品被放置在河北唐山市大钊公园。艺术家在创作这件作品时，从天安门、泰山南天门的建筑造型中得到启发，吸收汉魏雕刻“方多于圆”的传统，异常单纯而又雄奇的造型，准确地表现了伟大革命家内在的气质和外貌特征。方正、刚直、含蓄、沉稳和宽广，令人想起李大钊生前手书的名句——“铁肩担道义”。

第2课

简练概括的表现

速写是迅速把握对象的形体结构和动态特征，以简练概括的笔法表现对象的一种绘画形式。它既是一个独立的画种，又是画家收集、记录艺术形象作为创作素材的手段。常画速写，可以提高我们对周围物象及其变化的敏锐感觉和概括能力，养成细致观察分析的习惯，从而提高自己的造型能力和对事物的理解能力。



伊莎贝拉(炭笔、粉笔) 17世纪 鲁本斯(意大利)

线条疏密有致，活泼而跳动。脸部略施淡彩，将对象的优雅的容颜表现得淋漓尽致。



小胖孩(铅笔) 现代 顾生岳



少先队员(炭铅笔) 现代 赵成民

线条有力而流畅，简洁地将对象的神情与状态表现出来。

在人物肖像的基础上适当增加手部的动作，会使速写更加生动。也可加强发式和服饰的描绘，使画面更加丰富。



女孩(炭铅笔) 现代 黄霄

MEI SHU

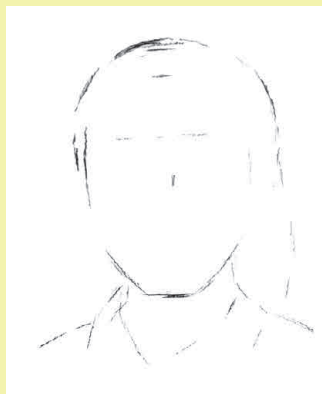


肖像速写

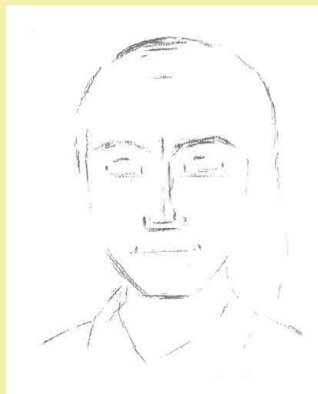
速写的表现工具多种多样，常用的工具有铅笔、钢笔、圆珠笔、炭笔、毛笔、水彩笔、马克笔等。用不同工具画的速写，画面表现出不同的张力。

初学人物速写，可以先从肖像速写着手。先仔细观察人物脸部五官比例、神态，再抓住特征具体描绘。

步骤图：



1. 用铅笔浅浅地画出人物头部的轮廓。



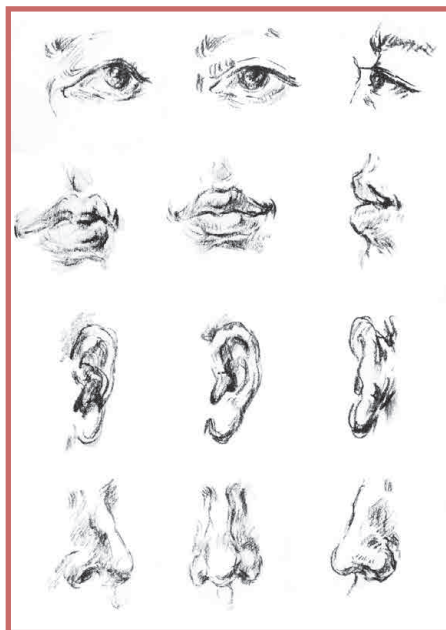
2. 确定五官的位置，注意眼、鼻、嘴、耳之间的比例。



3. 具体描绘出五官的形状，注意人物五官的细部特征。



4. 略微加点明暗，注意线条轻重、虚实的运用，调整完成。



人物头部五官在正、侧面各个角度的形态。



画一画

观察身边的同学或家人、朋友，用线条做肖像写生练习。

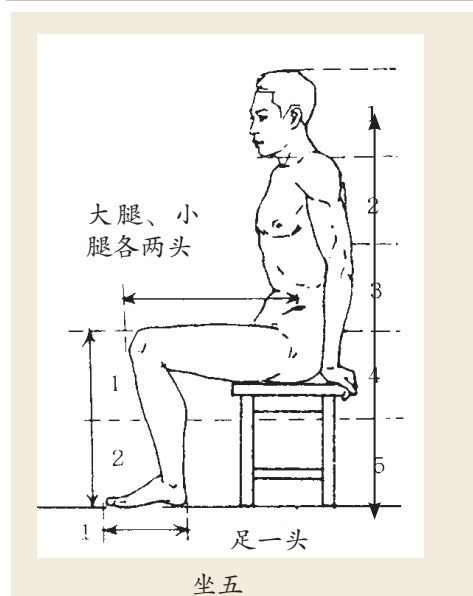
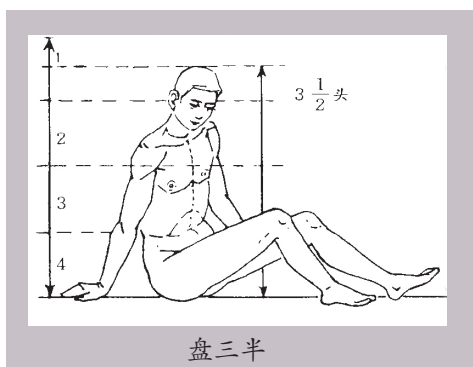


学生作品

动态速写

在生活中，人们从事各种工作，表现出千差万别的动态。为了学会表现人的各种动态，可以多画动态速写，加强对人物动态及运动规律的认识，有利于培养从整体特征出发，概括、简练、扼要地刻画人物动态特征的能力。

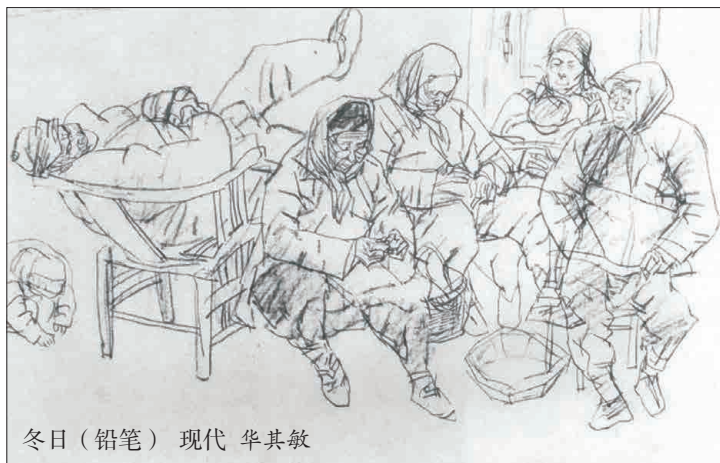
在学习了头部速写的基础上，可以先练习画不同姿势的全身静态人物。在能熟练地画出生动而精准的动作以后，可以尝试在短时间内刻画运动中的人物。



舞蹈女子（铅笔）19世纪 德加（法国）



假寐的少女
（水笔）17
世纪 伦勃朗
（荷兰）



冬日（铅笔）现代 华其敏

步骤图：



1. 运用直线浅浅地概括出对象的动态和基本比例。



2. 在第一步的基础上，逐步确定一些大的形体。



3. 深入刻画，完善主要部分的细节。



画一画

1. 临摹书上的动态速写作品，注意用线条表现人物的动态。

2. 尝试人物全身的写生练习。



4. 根据画面，添加一些细节，丰富画面，完成作品。



学生作品



第3课

线描表现人物

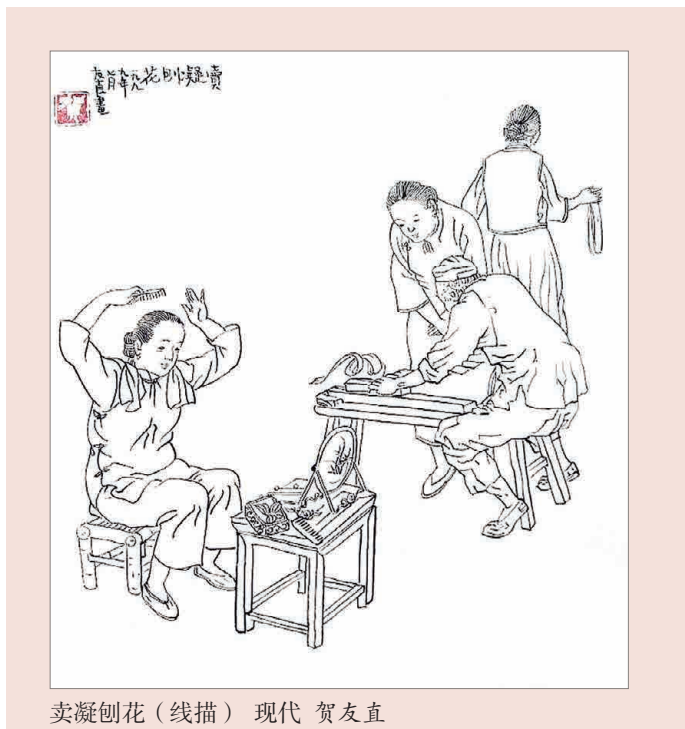
画线描人物，要在了解人物的比例、结构，细致观察人物的面貌和动态特征的基础上，抓住人物最能表现其神态的形象进行描绘。可以先用铅笔起稿，经不断修改定稿后，再用毛笔仔细勾墨线。主要使用中锋笔法，运笔要稳定、流畅。



白描人物（中国画）现代 郭凤昌



王婷婷（线描）现代 刘文西



卖凝刨花（线描）现代 贺友直



名士图（中国画）现代 徐悲鸿



线描人物步骤图：



1. 画出素描头像，注意以线为主（不是明暗素描的表现方式）。



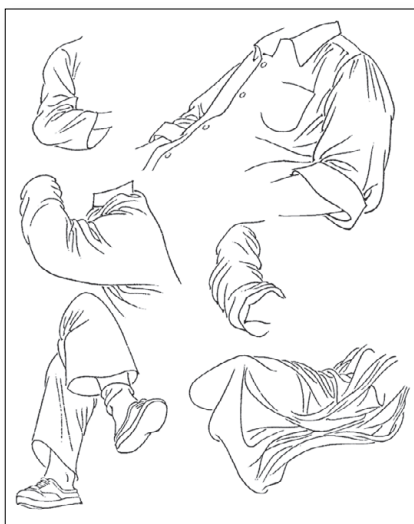
2. 将熟宣纸覆盖在素描头像上面，用铅笔淡淡地拷贝出来。



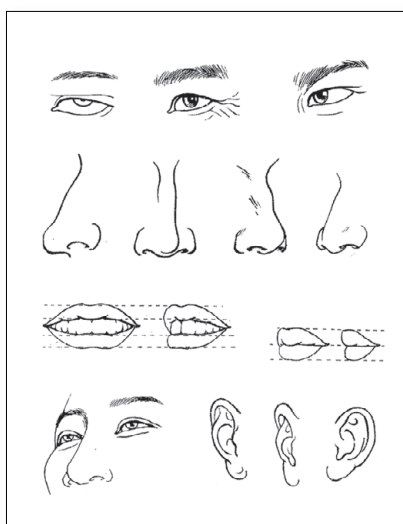
3. 用勾线毛笔着墨，逐步勾画出对象。



4. 完成作品。



衣纹画法范例



五官画法范例

作业

1. 临摹一下课本上的“衣纹画法范例”。

2. 尝试给同学或家人画一张线描肖像。



学生作品



第4课

漫画与动画

漫画与动画是人们喜闻乐见的艺术表现形式。漫画多以单幅或数幅图画，以多样化的手法表现主题。而动画则因其形象丰富可爱、制作精美细腻、故事情节丰富，深受青少年的喜爱。

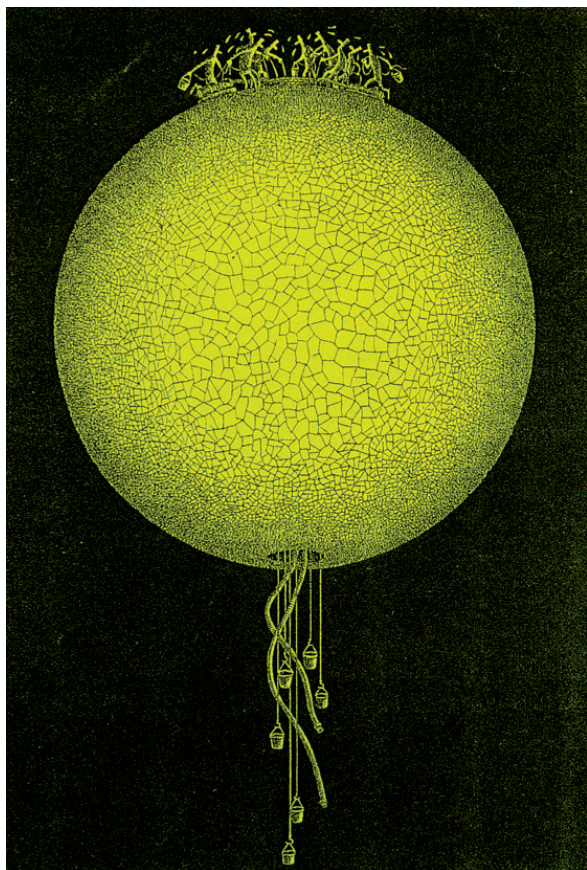
漫画

漫画是运用夸张、比喻、象征、寓意等手段，反映社会生活的绘画。它看似“漫不经心，随心所欲”，却要具有敏锐的观察能力、感受能力、思考能力和联想能力，善于从生活中发掘值得表现的题材，运用灵活多变、夸张幽默的手法表现出来，从而赞扬美好事物，讽刺丑恶现象。漫画在让观赏者会心一笑之余，更让人受到某种启示，感悟某种哲理，并体验到其艺术的感染力。

漫画具有独特的社会功能，或揭露、抨击假、丑、恶，或肯定、弘扬真、善、美，或引导人们关注某种社会现象，提升社会道德文化品质。



不是广告 现代 华君武



或许有这样一天…… 现代 黎青

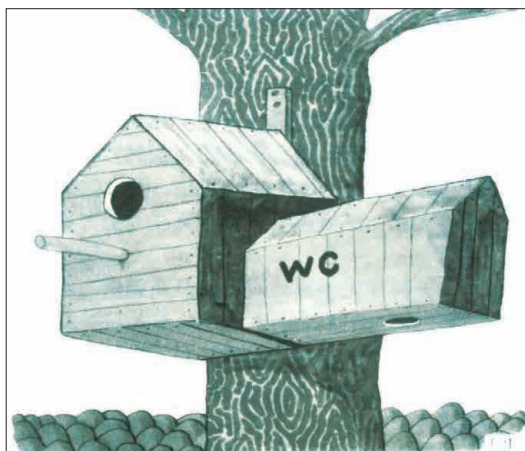


感恩 现代 夏瑞中

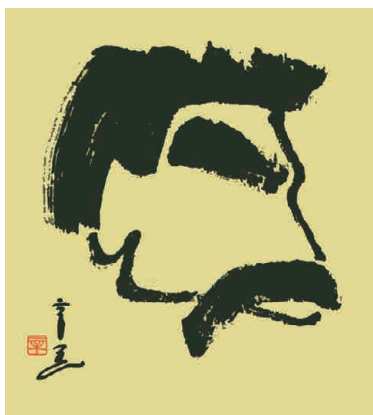




阿宝两只脚 凳子四只脚 现代 丰子恺



讲卫生的鸟儿 现代 亚历山大(白俄罗斯)



鲁迅漫画像 现代 郑辛逸



我认识的头一位画家 现代 徐进



爱因斯坦 现代 大卫·勒文(美国)

漫画具有审美价值，通过各种巧妙的表现手法，给人独特的艺术感受，提升人们的审美修养。

眼睛和嘴最能表现人物的表情，你能从五官变化中找出表情规律吗？

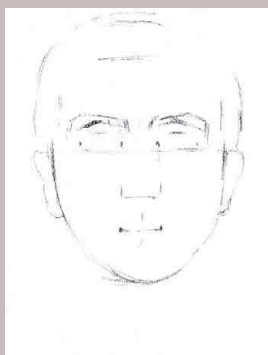


漫画人物的各种表情夸张处理

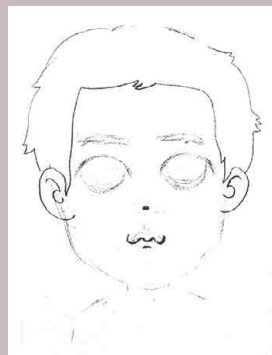
步骤图：



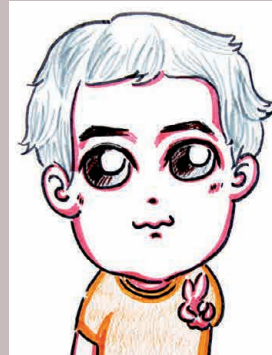
肖像素描作品，作为漫画的对象。



1. 仔细观察对象脸部特征，找出五官的特点，大体确定五官位置。



2. 对第一步进行夸张处理。



3. 添加具体的细节，逐步完成作品。

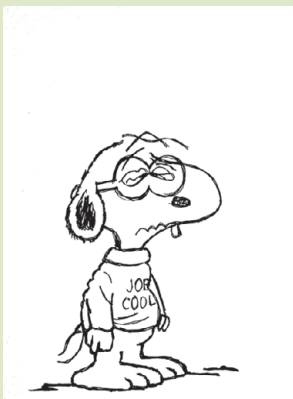


作业

在以往学习的肖像速写的基础上，将所画的人物形象夸张、变形，画一幅同学的肖像漫画。

学生作品

示意图：



确定主体对象，并将它表现出来。



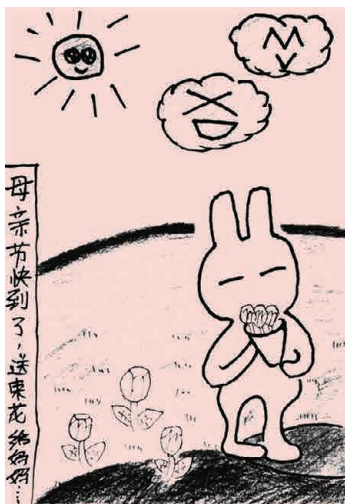
情景一：
通过这幅画面的情景表现，使人联想到，在炙热的阳光下，一种无奈与疲惫之感。



情景二：
通过这幅画面的情景表现，使人联想到，在黑暗、阴冷的环境下，一种无助与沮丧之感。

小提示

同样的主体添加不同的背景环境或文字，会给观者的心理产生截然不同的联想。



母亲节快乐



考试考砸了



我们的乐园

学生作品

作业

1. 利用课本示意图中提供的形象，创设新的场景，例如：下雨、深夜回家的路上，完成一幅漫画作品。
2. 请你以生活中的某个事物为题材，构思一个新形象，采用夸张变形的手法，创作一幅漫画作品。

动画

动画是以图画形式表现人物形象、故事情节的连续画面。动画电影是最常见的动画表现形式，如《大闹天宫》、《米老鼠和唐老鸭》等。

在动画电影中，先将一些连续的动作一帧一帧画好，按照顺序用摄影机拍摄下来，再用放映机以每秒24帧的速度放映。由于人眼存在“视觉暂留”的生理现象，观看时便使人感觉画面上的形象动了起来。



手绘动画片 哪吒闹海



折纸动画片 纸人国



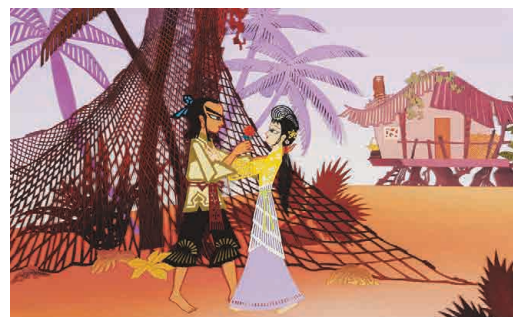
木偶动画片 曹冲称象



水墨动画片 牧笛 现代 特伟 钱家骏



电脑三维动画片 功夫熊猫



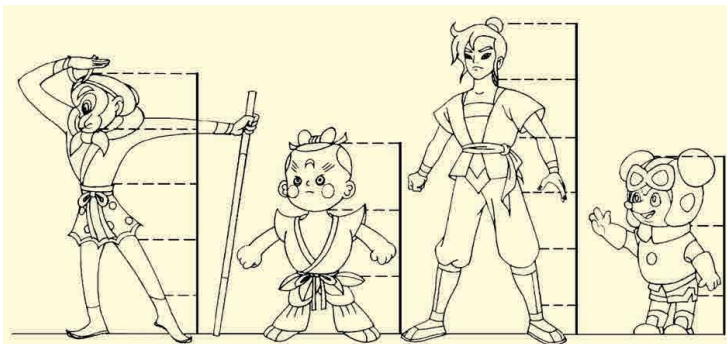
剪纸动画片 金色的海螺

早期的动画片完全是手绘的，随着科技的发展，现在的动画片基本上都是用电脑绘制的。但是，动画片的人物、动物等造型设计，首先还是需要设计师用手绘来完成的。

除了绘制外，还有些动画造型是用木偶、布偶、彩塑、陶艺、折纸、剪纸等方式设计制作的，能给人以不同的视觉感受。



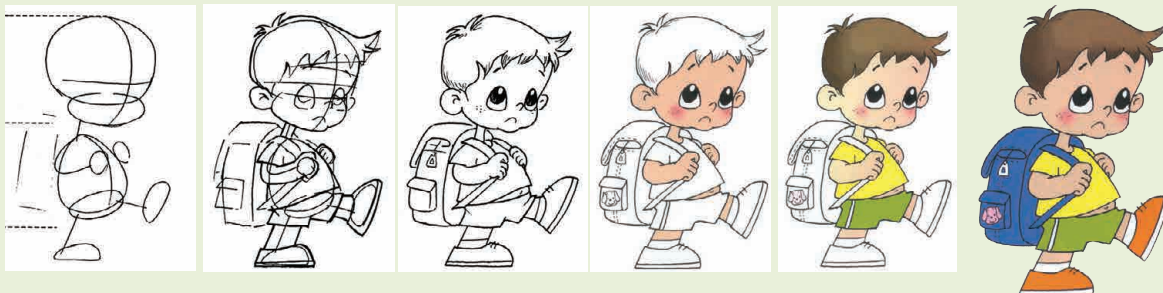
动画人物的连续动作



动画人物身高的比例

同漫画一样，动画形象的造型多采用夸张的手法，色彩往往使用较高的纯度，对比较强，看上去简洁生动、活泼有趣。由于动画造型和布景不拘一格，能表现出超越现实以外的事物，因而可以给观众提供非常大的想象空间。

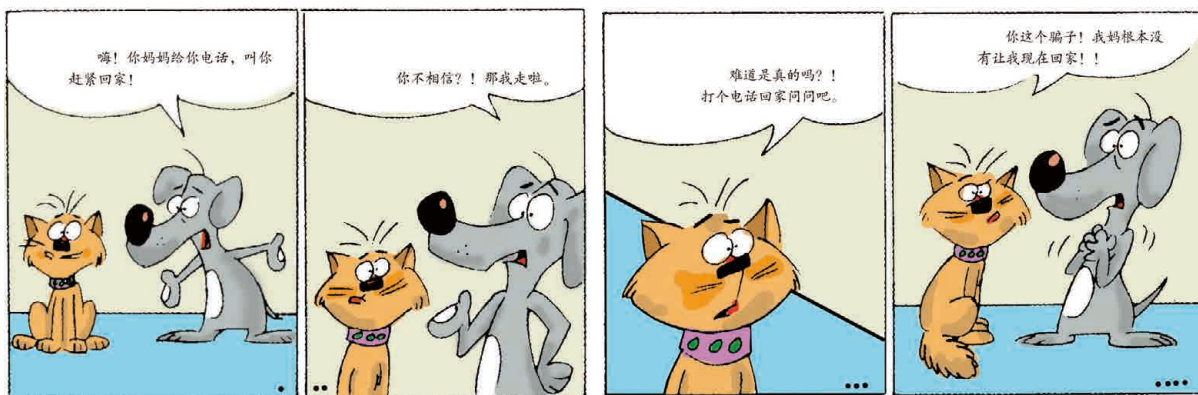
动画人物造型设计步骤：



作业

1. 临摹课本上的“背书包的小弟弟”，练习动画人物的造型设计。
2. 尝试按照动画的要求，通过几幅连续性的画面来完成一个故事或事件。

学生作品





装饰色彩与情感

装饰之道，除了线条以外，色彩也非常重要。在设计中，装饰色彩也应遵循一定的规律。学一点装饰色彩不仅可以提高美术创作的知识与技能，也可以提升对色彩进一步的感受力、理解力，这也是审美活动的重要过程。

色彩的对比与协调

色彩的对比与协调，反映的是色彩的一种关系，即对比的效果，或协调的效果。色彩的对比有明度、纯度、色相的对比，从感觉上还有冷暖的对比等。



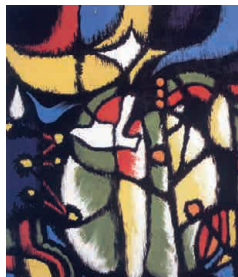
色相对比



明度对比



纯度对比



冷暖对比



明度渐变



纯度渐变



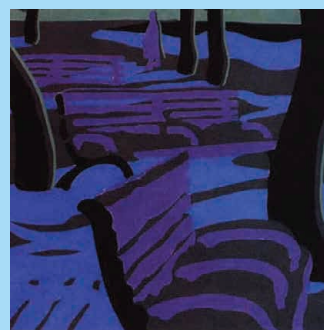
互补色对比



高明度基调



中明度基调



低明度基调

色彩的情感性

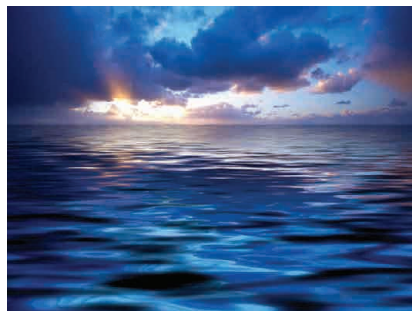
色彩具有较强烈的情感性，它源于人们对大自然的印象、感觉和心理联想。如红、橙、黄使人联想到阳光和火焰，产生温暖、兴奋、华丽、成熟、甜蜜的感觉；青、蓝、紫使人联想到大海、月夜，给人以清冷、沉着、朴素、宁静的感觉。



宁静的冬夜



温暖的阳光



神秘的大海



学生作品

作业

1. 以明度对比为主，创作一幅色彩构成的作业。
2. 以课本中的“春、夏、秋、冬”为范本，临摹或创作一幅装饰色彩画。



高明度基调



中明度基调

纹样的应用

纹样伴随人类历史的发展而发展，在人类多个地域、多个民族中衍生，并鲜明地反映了民族文化与风格。

随着社会和经济的发展，纹样的应用更为广泛地表现在人们生活的各个方面。纹样是一种装饰的基本手段，它运用概括、夸张等手法，把生活中的造型装饰为一种有审美价值的纹样，应用于生活的衣食住行等多个方面，除了使生活得以美化外，还渗透着人们的审美理念、愿望和情感。



青铜方尊 西周
装饰纹样在中国古代青铜器上的运用



装饰纹样在古希腊陶瓶上的运用



几何纹桃花背扇（云南）
装饰纹样在中国服饰上的运用



装饰纹样在中国古代陶器上的运用



装饰纹样在漆盘上的运用



装饰纹样在现代青花瓷餐具上的运用



现代服装设计的纹样



水壶上的小动物纹样



现代家居环境设计中的纹样运用



地毯设计中的纹样运用

作业

1. 生活中随处可见的生活用品上都有不同的装饰纹样，请找找你身边一些生活用品上的装饰纹样，并对其效果进行讲述。

2. 尝试将你喜爱的纹样用绘画的形式装饰在你的物品上。注意纹样、色彩对物品产生的装饰效果。

纹样色彩丰富、种类繁多。纹样变形的
主要方法有简化、夸张、添加、规整和条理化等。纹样从造型组织形式上分，可以分为单独纹样和连续纹样。



夸张(突出刺)



简化(简化蛇纹)



条理(毛有规律)



规整(有序、整齐)

一、单独纹样

单独纹样有相对的独立性，能单独用于装饰，形象完整。单独纹样可分为自由纹样、适合纹样、对称式纹样、角隅纹样等。单独纹样的构成形式主要有对称式、均衡式、放射式、回旋式等。



适合纹样



对称纹样

角隅纹样

自由纹样

花蝶鸟纹布贴平绣背扇(局部)(贵州)

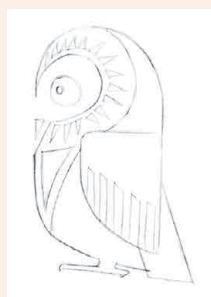
步骤图:



1. 仔细观察猫头鹰的基本特征，将主要特征加以整理、归纳，使其有规律。



2. 画出猫头鹰的大体轮廓，注意抓住对象的结构和体态特征。



3. 概括而有序地刻画出猫头鹰的眼睛、羽毛。



4. 给猫头鹰涂色，上色时注意边缘的光洁。



学生作品

作业

1. 以动物或人物为原型，用夸张、条理、规整等方法，设计一个均衡式的单独纹样。

2. 尝试以植物花卉为原型，设计、创作回旋式或放射式的单独纹样。

二、连续纹样

连续纹样相对于单独纹样，是以一个单位纹样（即一个形象或两三个形象组合而成）作有规律的重复排列，成无限反复的纹样。连续纹样有二方连续纹样、四方连续纹样等。

二方连续纹样指以一个单位纹样沿上下或左右两个方向作有规律的连续重复排列，沿左右方向称横式二方连续纹样，沿上下方向称纵式二方连续纹样。

二方连续纹样的主要表现形式有散点式、接圆式、波线式、垂直式、斜线式、折线式等。



二方连续纹样

四方连续纹样指由一个单位纹样沿上下左右四个方向作有规律的连续重复排列，并可无限扩展的纹样。四方连续纹样多用于花布锦缎、壁纸、商品装潢等。



四方连续纹样

步骤图：



1. 先设计绘制一个简单的单独纹样。



2. 调配颜色并填色，注意色彩的对比和协调。



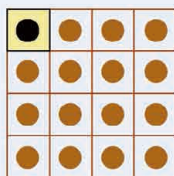
3. 用散点式绘制四方连续纹样（一个散点）。



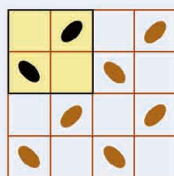
4. 涂色时注意色彩的饱和度，纹样描绘要一致。



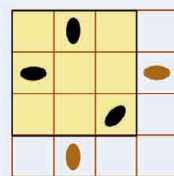
散点式四方连续纹样



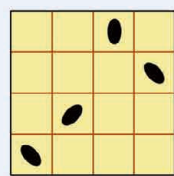
一个散点



两个散点



三个散点



四个散点

用两个散点的方式
绘制四方连续纹样

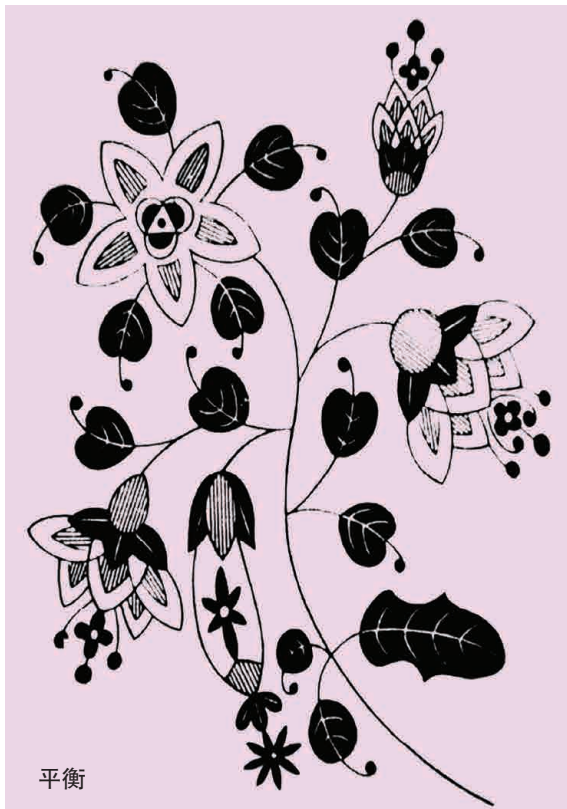
三、纹样设计的原则

1. 对称与平衡

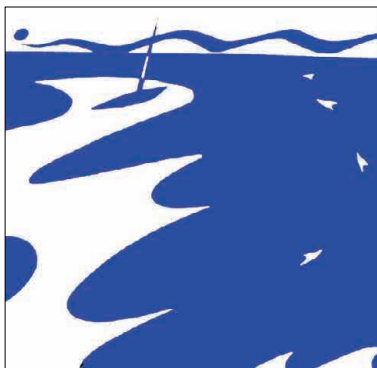
对称指在假设的中轴线（或中心点）两侧，或上下、或周围配置的形、色、量等元素呈完全相等的状态，这样形成的对称叫完全对称。如果基本骨式对称而局部不对称，即等量不同形，叫相对对称。另外，配置的形、色、量相同，而方向颠倒，叫逆向对称或旋转对称。



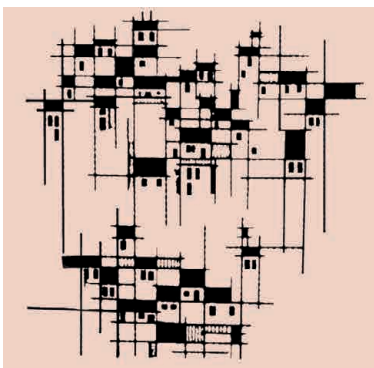
对称



平衡



块面大小的对比与调和



线条长短、疏密的对比与调和

2. 对比与调和

对比指形、色、数、量及组织排列、质地、制作技法等方面的差异，并由此产生的各种变化。如形的大小、方圆、曲直、粗细，色的灰艳、深浅、冷暖，排列的疏密、聚散，方位的上下、左右，感觉上的动静、刚柔、轻重等。和谐的对比如就会形成自然的调和。

3. 节奏与韵律

节奏与韵律并无本质区别。“韵律”的“韵”是变化，“律”是节律。有变化的节律构成了韵律。“节奏”是变化起伏的规律，没有变化就没有节奏。“韵律”较强调“韵”的变化，“节奏”则较多强调节拍。



颜色变化的节奏与韵律



黑点疏密变化的节奏与韵律



学生作品

作业

1. 以花卉或动物为原型设计一个单独纹样，配色、填色完成后重复画四个，然后绘制出一个二方连续纹样或四方连续纹样。
2. 设计、绘制一个生活中的实用纹样，注意集合纹样的实用与审美功能。



学一点标志设计

标志是最简练的图形、色彩或文字为载体，表明或指示某种意思的一类象征性符号。

随着社会的发展和人们交流交往的增加，作为某种事物代表符号的标志，也有了越来越多的使用，发挥着越来越重要的作用。现代社会离不开标志，它不但给人们带来清晰的信息指示，方便生活，又给人带来审美的感受，还包含着特有的文化与精神。

标志的分类

根据标志使用的环境和设计目的不同，大体可以把标志分为两大类：商业性标志和非商业性标志。

1. 商业性标志

用来区别某一工业、商业企业或这种企业集团的商品的标志，一般包括产品、商品品牌标志和商业机构标志。

2. 非商业性标志

这类标志是指以非商品形象出现的，包括的内容广泛，比如各公共设施性标志、质量标志、运动会标志、交通标志、各类活动标志等等。



商业性标志



商业性标志



商业性标志



质量标志

活动标志

交通标志

运动会标志



公共设施性标志

标志的要素及构成

标志一般由图形、文字(字母)等要素构成。可分为以图形为主、以文字为主和图文并茂三类。



标志的评价

在现代社会生活中，经过精心设计而具有高度实用性和艺术性的标志，应该体现出以下几方面的基本设计原则：

1. 清晰明确的表达

标志作为符号，必须清晰地表达出有特征的信息，使人一目了然，达到实用的功能，这是标志最基本、最重要的要求。



2. 视觉上的美观

造型简练、形态美观精致，符合审美原理，也是一个成功标志所不可缺少的条件。例如：1999年昆明园艺世博会以展示孔雀的剪纸图形作为标志，有民族特点。



昆明园艺世博会的标志



世界自然基金会的徽标

3. 个性与新颖

标志作为设计艺术，个性化的设计与新颖的表达方式，是决定其水平高低的重要条件。例如：上海书展的标志，就以汉字“上”与“书”构成，底部笔法既像展开的书页，又像地球，表示面向全球，展示上海的文化；与竖构成“竞帆”，体现上海书展促进文化繁荣，开拓创新。



上海书展的标志

4. 文化内涵

优秀的标志能鲜明地表达出蕴含的文化。例如：中国国际航空公司标志，以凤凰图案来展示，文化含意丰富。中国移动通信公司标志以握手表达沟通交流，一方面表达着沟通全球，另一方面隐喻着中国移动“沟通从心开始”的服务理念。



中国国际航空公司的标志



中国移动通信公司的标志

标志的设计

1. 了解功能、用途

要完成标志的设计，第一步必须了解所标示事物的性质、特性及其功能。



北京申奥标志，首先是体育的领域，因此标志为一个人打太极拳的动感姿态，融入变形的奥运五环，再运用中国式的运动方式，显示中国北京作为申奥城市的特点。



世界博览会是参展各国向世界展示其独特的在当代文化、科技和产业上正面影响各种生活范畴的成果的一次盛会。

中国上海世界博览会会徽图案以汉字“世”为书法创意原型，并与数字“2010”巧妙组合，相得益彰，表达了中国人民举办一届属于世界的、多元文化融合的博览盛会的强烈愿望。

2. 概括，创意，构思

标志的设计要简洁明确。因此，概括是最重要的步骤。



中国联通公司的标志是由中国古代吉祥纹样演变而来。回环贯通的线条，象征着中国联通作为现代电信企业的井然有序、迅达畅通。

标志造型有两个明显的上下相“联”的“心”，它形象地展示了中国联通的通信、通心的服务宗旨，将永远为用户着想，与用户心“联”着心。



标志利用旦角面部的局部特写为造型基础，进行艺术夸张，在似与不似之间达到传神的境界；色彩运用了京剧本体基本元素上五色中的黑、白、红三色为色调，从构思到构图体现出高远的审美格调。标志塑造了一个专心表演的京剧演员的形象，充满了凝视的深邃，蕴含了表演的投入。梅花寓意“香自苦寒来”，也是向梅派的致敬。五瓣则象征了手眼身法步、生旦净末丑等，形神兼备，与主标化为一体，共同构建出充满流动气韵的中国京剧院标志。



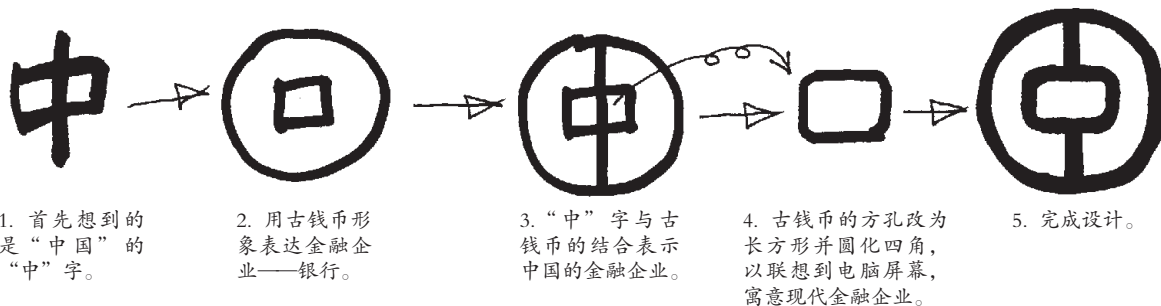
湖南卫视台标造型设计别具一格，给人联想较多。其简单流畅的椭圆形轮廓，左下方自然形成一个缺口，形成鱼的“大写意”，中心呈现一粒稻谷的“写真”的放大形状，象征着有“鱼米之乡”美誉的湖南。从屏幕上看，金灿灿的台标恰似一条纽带，代表着电视媒体的特定内涵，意味着湖南卫视是让世界了解湖南，让湖南走向世界的纽带。台标图案同时蕴含着卫星运动的轨迹，东方的上空又多了一颗璀璨的新星。湖南卫视台标总体造型给人以稳定而不失活泼、严肃而不呆板的感受。

3. 绘制与表现

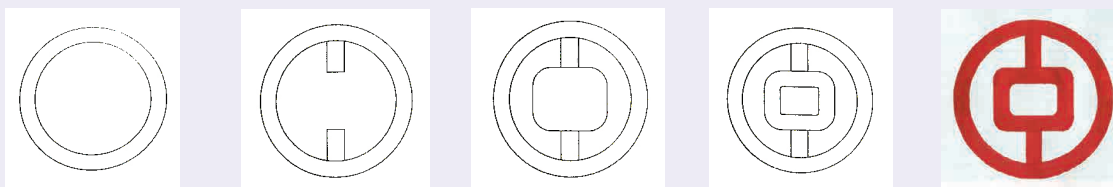
绘制与表现是具体实现构思、意图的步骤。它需要运用美术的基本知识和设计表现的技能。除此之外，还要遵循造型的基本原则。

标志设计与绘制实例——“中国银行”标志

设计构思过程



手绘完稿过程：



作业

1. 通过本课的学习，尝试分析一些著名的标志设计，同时也可以尝试着对各种标志进行比较赏析。
2. 为学校或班级艺术活动设计一个标志，然后交流各自的设计意图和创意。

艺术节策划

学校艺术节是我们自己的节日。我们自己来策划，可以充分展示艺术才能，丰富校园文化生活。

艺术节的形式多种多样，开展艺术节需要进行周密的策划，其中包括标志、招贴、节目单及舞台设计等。



设计步骤：



1. 先确定主题，根据主题用文字或图形以线描方式勾画出来。



2. 用单纯、强烈、醒目的色彩在已画好的线描稿上进行着色。



学生作品



活动一

为自己学校或班级艺术节活动设计一个标志，要求简练、概括、新颖、明快。

招贴常用于学校文艺演出、运动会、展览会等，一般应具有很强的辨识度。通过招贴能够快速传达信息，与观众进行沟通。招贴应文字简练，色彩明快，在传递主题的同时要标明时间和地点，让人一目了然。

节目单也是艺术节策划的重要组成部分。节目单在形式上，包括封面、内页和封底；在内容上，一般有举办单位、时间、地点、节目、演出单位、演职人员、策划、监制、主持人等。

节目单的设计应该简洁大方，色调清雅，图形突出主题，标注简洁明了，便于阅读，符合视觉美观。



学生作品



活动二

利用手绘或电脑设计的形式，为学校或班级设计新颖别致的招贴和节目单，力求实用美观。

舞台是艺术展演的空间。优秀的舞台设计能形成一种特定的空间，可以使观众注意力集中于表演者，营造出表演所需的良好氛围。

舞台设计可以电脑和手绘的方式完成，也可以利用纸板、盒子等材料制作舞台模型。



舞台模型制作步骤：



活动三

以小组为单位，完成舞台背景设计。利用纸板、盒子等材料进行舞台模型设计，要求美观大方、主题鲜明。



学生作品

舞台服装及道具是演出中不可缺少的部分。它是塑造角色外部形象、体现演出风格的重要手段之一。舞台服装源于生活服装，但又有别于生活服装，它必须与特定的角色和环境相吻合。



活动四

以小组为单位，用各种材料进行舞台服装及道具的设计，帮助演员更好地塑造角色形象。设计中应力求与演出风格相统一。

外国雕塑作品欣赏

外国雕塑，论成就及对世界雕塑艺术的影响，与外国绘画一样，以欧洲为代表的西方的雕塑艺术，尤其是古希腊崇尚人体美的人体雕塑，对后世影响很大，不少作品成为世界雕塑史的经典。从西方雕塑艺术的发展来看，19世纪末以前，以写实风格为主。20世纪以来，无论在题材内容、表现手法，还是材料的应用、艺术形式的探索，都发生了很大的变化，令人刮目相看。

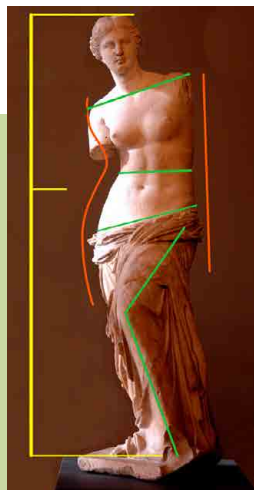
古希腊是西方古典艺术的发源地。古希腊以人的形象和情感完美地塑造神灵，追求和谐的理想美。古希腊对人体具有纯真而高尚的理解，确定了人体比例“法式”，创造了符合理想美的人体雕刻，为人类贡献了难以企及的雕塑艺术的经典之作。



米洛斯的阿芙罗蒂德 约公元前2世纪（古希腊）佚名



掷铁饼者（罗马复制品）约公元前450 米隆（古希腊）

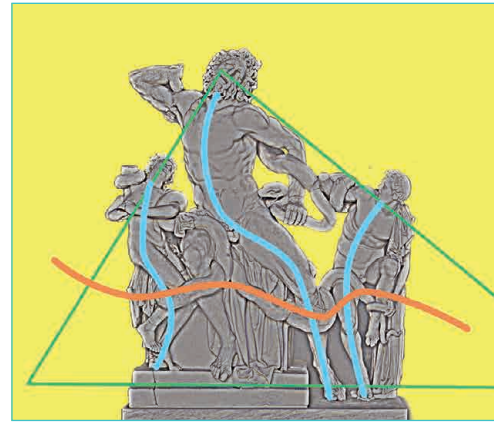


身体动态、比例分析图

《米洛斯的阿芙罗蒂德》是世界上最负盛名的雕像。它和谐优雅体态，端庄典雅的面容，给人以矜持而智慧的亲切感。整个雕像的比例符合黄金分割的审美法则，即头和身体的比例为1:8，而且，雕像的各个部分比例也都蕴含着黄金比例的法则，为后世的艺术树立了不朽的典范，可谓是女性美的集中体现。



拉奥孔 约公元前1世纪（古希腊）阿耶桑德罗斯等3人



身体动态、构图的分析图

群雕《拉奥孔》取材于希腊神话中关于特洛伊战争的传说，它表现拉奥孔和他的两个儿子被两条巨蛇绞住时痛苦挣扎的情形。雕像着重表现人的肉体的痛苦，同时展现了美的形象。

雕刻家在这幅群雕的构图上有着精心的安排，作品呈金字塔形，中心人物形体较大，两个次要人物形体较小，两条扭动的巨蟒成为把三者连在一起的纽带，形成一个完整的三角形构图，显得稳定而变化丰富。

古罗马雕刻直接继承了古希腊艺术的优秀传统，根据为统治者歌功颂德和为祖先塑刻遗像习俗的需要，进一步完善了求实写真的罗马肖像雕刻，特别注重人物面部细节的刻画，创造了一系列优秀的肖像雕刻。



卡拉卡拉像 公元3世纪初（古罗马）佚名

该雕像在表现人物性格特点的艺术技巧上，达到了罗马雕塑的最高成就。卡拉卡拉是古罗马历史上嗜血成性的暴君之一，这尊雕像着重刻画了那双多疑而凶残的眼睛，嘴角内收，头部低斜，双眉紧锁。卷曲的头发和满脸的胡须则进一步强化了他那凶残的性格。



奥古斯都像
公元1世纪
（古罗马）
佚名

文艺复兴时期的雕刻，贯穿了进步的人文主义思想，继承发展了古希腊、古罗马雕塑对人体美的歌颂以及对完美艺术形式的追求。雕塑以完美的技巧、宏伟的气魄和深刻的思想，标志着西方雕塑艺术继古希腊、古罗马以后达到第二个高峰。



大卫 1501 ~ 1504 米开朗琪罗（意大利）



大卫（局部）

大卫是欧洲雕塑中经常被表现的人物，他是基督教《圣经》中杀死巨人歌利亚的少年英雄。米开朗琪罗突破了以往程式化的表现，将大卫塑造成一个正准备战斗的青年巨人的形象。它完美的人体造型得力于雕塑家对人体解剖的深入理解和塑造人体的高超技巧，从而使它成为专业美术院校学习人体素描的典范之作。

摩西是《圣经》中记载的古代以色列民族的政治、宗教领袖和立法者，是一个被理想化了的英雄人物。米开朗琪罗将摩西塑造成一个半神半人的形象，他体格健壮犹如大力士，整个身体蕴藏着无穷的力量，把冰冷的大理石塑造成活生生的血肉之躯。摩西一只手扶着长须，另一只手紧握他与人民相约订立的法律，即“摩西十诫”的法板，意味着他保卫人民利益的忠诚和决心。

摩西 1515 米开朗琪罗（意大利）





阿波罗和达芙妮 1622 ~ 1625 贝尔尼尼（意大利）

《阿波罗和达芙妮》取材于希腊神话，阿波罗苦苦追求达芙妮，而达芙妮一味躲避，并且求助于她的父亲，当阿波罗要追上她的时候，立即将她变成一棵桂花树。这一雕塑生动地展现了这一故事最精彩的瞬间。两个人物都处在剧烈的运动状态，但又给人以稳定、轻盈、优美的感觉。

罗丹是 19 世纪法国最杰出的雕塑家，是西方写实雕塑的最后一位大师。他善于吸收前人的优良传统，是欧洲传统雕塑艺术的集大成者，具有非常高超的雕塑技艺，又在艺术创作上勇于探索，成为西方雕塑史上一位划时代的人物。

《思想者》是从《地狱之门》门楣中央的主像中独立出来的一座雕像，象征诗人但丁。人物强健有力的身体蜷曲得像一张弯弓，像是正被痛苦和烦恼所困惑。他低着头，手抵下颏，紧蹙的双眉，沉思的目光，好像蕴含着巨大的力量，每一块肌肉、每一根神经都处在紧张的思考之中。



地狱之门 1880 ~ 1917 罗丹（法国）

《地狱之门》是罗丹应法国政府的委托，为装饰新建的巴黎美术馆两扇大门而创作的一组规模宏大的装饰性雕刻（高 650 厘米，共出现 186 个人物）。其创作灵感来自文艺复兴时期意大利著名诗人但丁的《神曲》中的“地狱篇”。



思想者 约 1880
罗丹（法国）



自行车 现代 克莱斯·奥登伯格 (美国)

奥登伯格是美国著名的现代雕塑家，他的不少作品都是通过将日常生活用品，如衣夹、扫帚等加以巨型化的方式，使传统的雕塑变成一种通俗易懂、又容易使人接近的环境雕塑。这辆躺在巴黎的拉·维莱特公园草坪上的巨型自行车，一半似埋入土中，一半露出地面，供人玩耍。它既美化了环境，又扩大了雕塑作品的功能，不失为一种大胆的创新。



合力创造新世界 (不锈钢) 现代 丹宁霍夫·马钦斯基 (德国)

这是为纪念东德与西德统一而建立的具有纪念碑意义的抽象雕塑，它被安置在德国柏林市中心。该雕塑以不锈钢细管子组合成粗的管子，并加以弯曲，缠绕成门的形状，寓意东、西德国联合起来创造新世界。



空间中持续运动的物体 现代 波菊尼 (意大利)



旅游者 现代 汉森（美国）

你在看到上面这张图后，觉得他们是现实生活中的旅游者吗？哦，不是！原来它是一件照相写实主义式的雕塑，是否给人一种逼真的意外和惊喜？



活动雕塑涂彩（金属钢板、金属棒）
现代 亚历山大·考尔德（美国）

这件被放置在德国斯图加特火车站前的活动雕塑是美国现代雕塑家考尔德的作品。他以创造活动雕塑著名。所谓活动雕塑，实际上是用涂上彩色的金属板和金属棒等材料制作的一种简单的机械装置。依靠这种装置的灵活性和一定的力学原理，受风时可产生转动，产生一种意想不到的艺术效果。它完全打破了传统雕塑不能活动的模式。



金鱼（不锈钢）现代 弗兰克·盖里（美国）

这件名为“金鱼”的大型雕塑，是西班牙巴塞罗那市中心的一大景观，它好像要跃入面对着的大海，又像在宇宙中航行的金光灿灿的航天飞机。

思考与探究

1. 了解外国雕塑发展的大致过程，评述外国传统雕塑与现代雕塑艺术的特征。

2. 观察自己城市 and 社区的雕塑作品，用美术语言描述雕塑的造型和艺术特点。



后记

本教材自 2004 年开始进入全国实验区实验，在此基础上，编写组根据教育部 2011 年颁布的《义务教育美术课程标准》基本要求，进行了全面地修订，于 2013 年审查通过。本次修订中，编写组广泛听取了师生意见，进一步取得了学科专家、教育专家等诸多专家的指导和帮助，使得本套教科书在原有基础上，力求更好地反映课程标准的要求、更贴近学生生活、更关注学生的学习过程，促进每一个学生的全面发展，有利于培养多样化的学习方式。修订后的教材力求突出农村特色。从农村实际出发，充分考虑农村教师和学生的实际状况，充分利用农村的文化教育资源，适应农村办学条件有限的状况，在教学内容的筛选、编排，教学方法的选择，教学材料的要求，教材逻辑的构建上，都以内容精到、要求明确、方法可行、就地取材为原则，更重要的是在教材目标上，突出为农村学生提高审美能力、文化修养和实践能力的同时，渗透职教因素，帮助学生掌握多种实用技能，为今后就业、升学、发展打基础，因此本套教材具有较高的实验价值。

本教材在实验和修订的过程中，得到了教育部体育、卫生与艺术教育司的指导与许多省市专家以及广大教师的大力支持和帮助，在此表示衷心感谢。

参加本册教科书修订的作者有：周元、陈俊蓉、陈春燕、戴奇志、李雪燕、翁滇林、王宗良。

欢迎广大师生来电来函指出教材的差错和不足，提出宝贵意见。

电 话：021-64319241

电子邮箱：jcjy@seph.com.cn

通讯地址：上海市永福路 123 号

声明：按照《中华人民共和国著作权法》第二十三条，关于“为实施九年制义务教育和国家教育规划而编写出版教科书，除作者事先声明不许使用的外，可以不经著作权人许可，在教科书中汇编已经发表的作品片段或者短小的文字作品、音乐作品或单幅的美术作品、摄影作品，但应当按照规定支付报酬，指明作者姓名、作品名称”的有关规定，我们已尽量寻找原作者支付报酬。原作者如有关于支付报酬事宜可及时与出版社联系。



学生签名

姓名： _____

义务教育教科书

美 术

八年级上册

本书编写组

上海世纪出版股份有限公司 出版
上海教育出版社

(上海永福路123号 邮政编码:200031)

云南出版集团有限责任公司代印

云南新华书店集团有限公司发行

昆明西站彩印包装材料有限公司

开本 787×1092 1/16 印张 2.75

2013年6月第1版 2020年6月第8次印刷

ISBN 978-7-5444-4823-9/G·3839

(附乡土读本二页)(上光油) 定价: 5.84元

如发现印刷质量问题,请与承印厂调换(电话:0871-68188979)

责任编辑 严 岷 周 元

封面设计 陆 弦



绿色印刷产品

义务教育教科书 美 术 八年级上册
ISBN 978-7-5444-4823-9/G · 3839 (上光油) 定价: 5.84 元
定价批号: 云价价格[2016]62号 举报电话: 12358

