



普通高中教科书

# 艺术 | 艺术与文化 (上册)

YI SHU 必修 2

上海教育出版社





普通高中教科书

# 艺术

必修 2

## 艺术与文化 (上册)

上海教育出版社



主 编 孙惠柱

副 主 编 沈 亮 徐韧刚

本册主编 沈 琪 黄意明

本册编写人员 顾 颖 钱 岭 盖晓鸣 金丽燕 周 皓 陆 剑 周 娉

责任编辑 王 俭

装帧设计 王 捷 郑 艺

本册教材部分图片由图虫·创意、视觉中国提供

普通高中教科书 艺术 必修2 艺术与文化(上册)

上海市中小学(幼儿园)课程改革委员会组织编写

---

出 版 上海教育出版社有限公司(上海市闵行区号景路159弄C座)

发 行 上海新华书店

印 刷 苏州美柯乐制版印务有限责任公司

版 次 2021年8月第1版

印 次 2021年12月第2次

开 本 890×1240 1/16

印 张 7

字 数 162千字

书 号 978-7-5720-0754-5/G·0573

定 价 13.90元

---

版权所有·未经许可不得采用任何方式擅自复制或使本产品任何部分·违者必究

如发现内容质量问题,请拨打021-64319241

如发现印、装质量问题,影响阅读,请与上海教育出版社有限公司联系,电话021-64373213

全国物价举报电话:12315

**声明** 按照《中华人民共和国著作权法》第二十五条有关规定,我们已尽量寻找著作权人支付报酬。著作权人如有关于支付报酬事宜可及时与出版社联系。

# 致同学们

艺术是人类文化的精华，并以其独特的审美特性体现文化的丰富多彩。通过本册的学习，在艺术与文化的关联中，你们可以感受中华文化艺术的独特魅力和风格特点，理解世界文化艺术的丰富多样性，了解传承古今中外优秀文化和艺术的途径与方法。

从掌握不同门类的艺术形式特点入手，探究艺术创作、传播等发展演变规律，你们可以获得对艺术与文化的整体思考。《艺术与文化(上册)》根据教育部颁布的《普通高中艺术课程标准(2017年版2020年修订)》编写，聚焦文化在艺术中的体现和艺术对文化的承载。其中“线的韵味”单元旨在让你们感知各艺术门类中“线”的表现和韵味，探究“气韵生动”所体现的艺术生命力；“符号象征”单元旨在让你们从各门类经典作品和艺术现象入手，探究符号形式的文化意义；“生命节奏”单元旨在让你们探究不同门类、地域和时代艺术作品中节奏的相通之处，理解不同节奏所形成的艺术风格和文化特征；“剧场相聚”单元旨在让你们以戏剧艺术为载体，探究艺术作品与艺术思潮、社会文化和个体意识之间的关系，强化对艺术和社会现象的认识和理解。

基于不同的艺术门类，《艺术与文化(上册)》设置了情境导入、审美感知、体验活动、思考评价、拓展研究、范例赏析、知识点击等不同形式的学习栏目。这些栏目是学习的载体和框架，在艺术与文化相关的情境中，引导你们欣赏、分析、解释、评价、体验、探究，你们可以参与丰富多样的单元化艺术学习活动，并围绕主题开展一系列艺术实践活动，从而培养、提升艺术感知、创意表达、审美情趣、文化理解等艺术核心素养。在学习中，你们应该以文明交流超越文明隔阂、文明互鉴超越文明冲突、文明共存超越文明优越，理解文化艺术的多元性、丰富性，并使自己逐渐形成立足中国、放眼世界的艺术视野。

编者

02 0年6月



# 目 录

## 第一单元 线的韵味

第一课 笔墨线条 \ 4

第二课 婉转流动 \ 12

第三课 曲径通幽 \ 20

## 第二单元 符号象征

第一课 龙飞凤舞 \ 30

第二课 吉祥如意 \ 38

第三课 天地人和 \ 46



## 第三单元 生命节奏

第一课 多彩律动 \ 56

第二课 时空纵横 \ 64

第三课 随心而动 \ 72

## 第四单元 剧场相聚

第一课 情感共鸣 \ 82

第二课 生活镜像 \ 90

第三课 理想情操 \ 98











# 第一单元

## 线的韵味

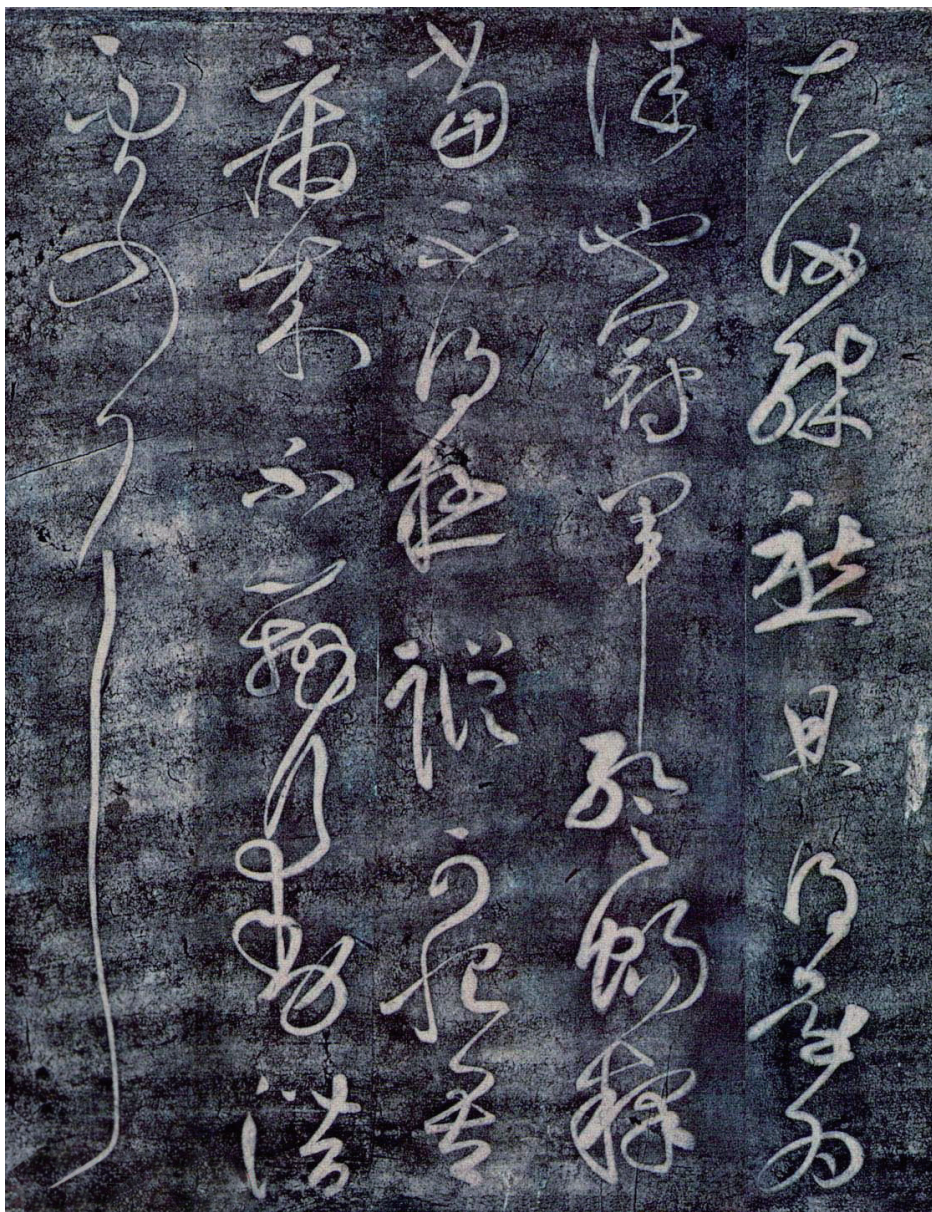
线是造型艺术的基本语言，在中国书法、舞蹈、音乐、绘画、建筑等艺术形式中都有线的体现。线条是物体形象的抽象表达，艺术作品中各种各样的线条能使人在视觉、听觉和触觉上产生不同的感受，形成独特的韵味。艺术中的线已经超越其本身的形态，带给人们无限遐想与审美愉悦。因此，“线”可以看作艺术作品思想的载体和文化的表述，表征着人们对美的追求。

### | 学习重点 |

1. 了解绘画与书法线条的笔墨韵味。
2. 体会音乐与舞蹈线条的婉转流动。
3. 掌握建筑线条的结构特征。



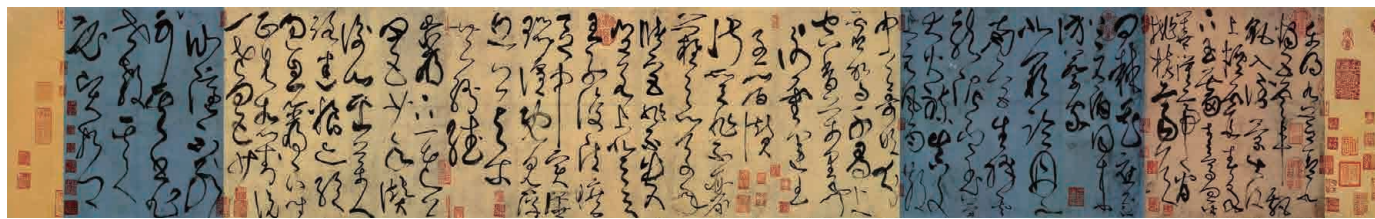
### 情境导入



冠军帖（拓本 局部）张芝（东汉）故宫博物院藏

线是书画艺术中最基本的艺术语言，艺术家们喜欢用线，是因为线可以把生命中辉煌、美好的瞬间以多样的形态凝结在艺术作品中。古代书法家张芝、张旭的草书体现了线条的生动韵律，那是在强烈的感情驱使下自由奔放的秉笔挥毫。

中国画讲究“以书入画”，这使其中的线条展现出浓郁的审美意蕴。线条对造型和艺术形式具有重大意义，它的运用往往关系到一幅作品的审美品位。这里提到的审美品位又指什么？



古诗四帖 书法 纵88厘米×横193厘米 张旭（唐）辽宁省博物馆藏



## 审美感知

绘画和书法都是运用基本的线条标识来表达形象的。在书画艺术中，线条的作用体现在两个方面：一是对物象轮廓、形体的描绘；二是线条自身的艺术表现性。中国书法与中国画基本都是线条艺术。线条是它们共同的技法依托，线条、笔墨是它们共同的艺术语言。它们所用的材料，纸、笔、墨一致，执笔、运笔的方式方法也是基本一致的，具有共同的规律性。中国的书法和绘画在相互渗透、相互影响中得以共同发展，谓之“书画同源”。

### ◎ 绘画线条

在绘画中，线条是造型的基础，是富有情感色彩的艺术语言，长短、缓急、粗细、刚柔、顺折等变化的线条勾勒出形与神、情与理、物与我高度和谐统一和气韵生动的审美境界。中国绘画讲究以线造型，以形写神，形神兼备。线条可以概括为“平、圆、留、重、变”，体现了审美和笔墨要求，显示了独特的审美意识和富有内涵的个性表现。



永乐宫壁画(局部) 元 山西

永乐宫壁画是我国古代绘画艺术的瑰宝。整个壁画共有 1000 多平方米，分别画在无极殿、三清殿、纯阳殿和重阳殿里。其中，主殿三清殿内的壁画共计 403.34 平方米，画面高 4.26 米，全长 94.68 米，其绘制时间略早于欧洲文艺复兴，几乎和元代共始终。永乐宫壁画中所绘人物众多，题材丰富，场面浩大，气势不凡，画技高超，承袭了唐宋以来人物画“以线造型、以形写神、形神兼备”的传统，人物描绘情景相融，人物衣饰富于变化而线条流畅精美，袍服、衣带上的细长线条以刚劲而畅顺的“一笔过”画上去，精准、舒张、刚健，刻画出人物的生动性。



五牛图(局部) 韩滉(唐) 故宫博物院藏

《五牛图》中五头牛从左至右一字排开，各具状貌。画家用粗壮有力而又简洁到位的墨线勾勒牛的轮廓，表现出牛的强健、沉稳和行动迟缓。尤其是对牛的眼睛、鼻子、蹄趾、毛须等部位的着意刻画，更凸显出牛有力劲健的筋骨和质感真实的皮毛。

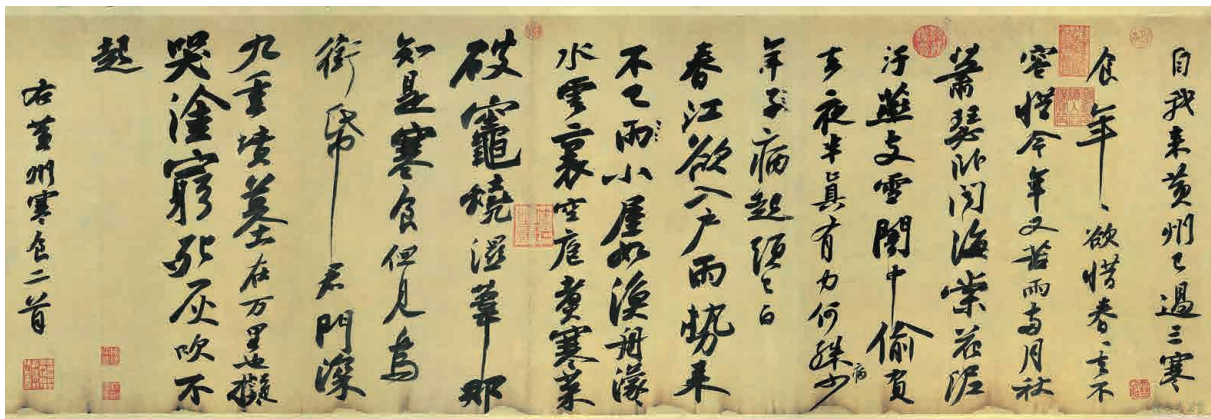


五牛图 中国画 纸本设色 纵 0.8 厘米 × 横 139.8 厘米 韩滉(唐) 故宫博物院藏



## ◎ 书法线条

汉字由线条构成，以汉字为载体的书法是中国特有的线的艺术。书法线条挣脱并超越了汉字笔画形体，往往追求行云流水、骨力追风、有柔有刚、方圆适度。笔墨间的轻重、徐疾、凝涩、舒敛、转折顿挫、跌宕起伏、节奏韵律等美感，映照出书写者的精神气质、美学追求以及对自然的审美观照。书法的发展深刻地影响了中国画以线造型的审美情趣，也促成了中国画用线造型的技艺及水墨写意画形式的飞跃。



寒食帖 书法 纵34厘米×横119.5厘米 苏轼(北宋) 台北故宫博物院藏

此帖是苏轼行书的代表作，被誉为“天下第三行书”。苏轼将诗句苍凉惆怅的心境，寓于点画线条的变化中，或正锋，或侧锋，转换多变，顺手断联，浑然天成。字的线条运动节奏和行距间变化的节奏，相互融合，相互映衬，或抑或扬，或张或弛，彰显了苏轼行书所具有的内柔外刚、恣意而行的艺术风韵。

《散氏盘》为西周晚期著名铜器，盘上的铭文共357个字，记载的是西周晚期的土地契约。所刻篆书铭文豪犷粗放，线条既凝重道美，又不失潇洒畅达，集粗犷与内蕴、稚拙与老辣、恣肆与稳健于一体，完美和谐。



散氏盘 盘高20.6厘米、腹深9.8厘米、口径54.6厘米、底径41.4厘米 青铜器 西周 台北故宫博物院藏

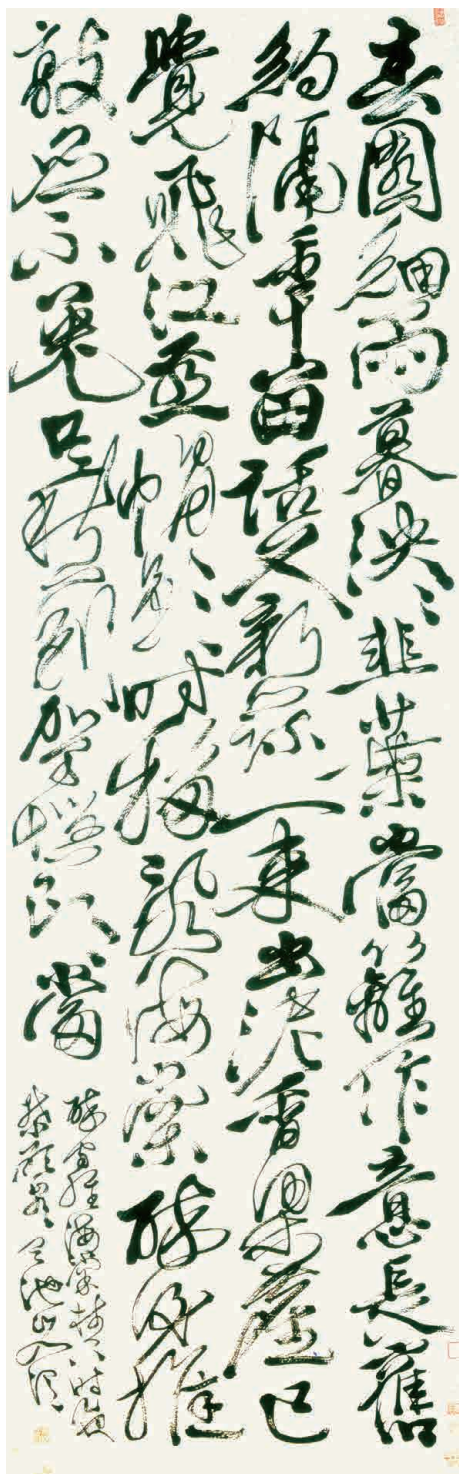


散氏盘铭文

### 知识 点击

#### 书画同源

由唐朝的画论家张彦远提出，指以书法运笔来丰富绘画的表现力，意为中国绘画和中国书法关系密切，两者的产生和发展相辅相成。



草书七律诗轴 书法 纵163.7厘米×横6.5厘米 徐渭(明) 故宫博物院藏

明代画家徐渭的书法作品《草书七律诗轴》笔势酣畅淋漓、大气磅礴，锐气十足，布局错落有致，线条洒脱开张，仿佛疾跑于云雾缭绕的林间，反映了徐渭狂放傲世的个性气质和直抒胸臆的艺术主张。

中国古典舞《书韵》将书法与舞蹈相结合，舞者“身如笔、笔随心”，舞动身体表现毛笔书写的轻重缓急、转折顿挫、跌宕起伏、节奏韵律等美感。舞蹈巧妙地结合了传统的书法形态和笔画线条特点，清晰地展示了“人体为书、书中有情”的舞蹈情境。



书韵 中国古典舞  
编导：江靖弋 表演：王磊  
首演：2003年

### 知识 点击

#### 艺术通感

指艺术鉴赏中由对某一门类艺术的感觉连带引起对其他相关门类艺术的感觉；艺术创作中由于外界事物的启发、诱导而引起对艺术构思、艺术手法的感悟。艺术通感具有审美感知和审美经验的关联性、多重复合性、现象性、创造性以及个体独特性等特征，是审美创造能力的体现。它既可以增强审美体验的拓展性、综合性、整体性、丰富性，从而增益表现对象的美，也可以激发、提高艺术创造的想象力、表现力和感染力。



## ■ 范例赏析

### 中国画《采薇图》

南宋画家李唐创作的历史故事画，描绘了商末伯夷、叔齐不食周粟，在首阳山饿死的故事。作者借此故事来赞扬那些在国家危亡之际保持气节的人，谴责南宋统治者投降变节的行为。

《采薇图》充分体现了中国画线条造型的特点，用笔精练而富于变化，尤其是刻画人物所用的线条，画衣服的线条轻重顿挫，节奏感强，画肌肤的线条柔和流畅，画须眉的笔法精细而多变，通过人物和背景笔墨表现上的反差，达到了“气韵生动”的境界。



采薇图 中国画 绢本设色 纵21厘米×横90.5厘米 李唐(南宋) 故宫博物院藏



十八描之折芦描

#### 知识 点击

##### 十八描

中国画技法名，指古代人物衣服褶皱的各种描法。根据线条的不同形态可分为高古游丝描、琴弦描、铁线描、行云流水描、柳叶描、战笔水纹描、竹叶描、减笔描、柴笔描、蚯蚓描、马蝗描(兰叶描)、钉头鼠尾描、撅头丁描、混描、曹衣描、橄榄描、折芦描、枣核描。十八描体现和融进了书法笔法的粗细变化，突出了物象的特征质感和线条的美感特征。



#### 以线造型

《采薇图》画面的气氛肃穆、凝重、萧瑟。作者有意在画面最前端布置了一松、一枫这两株具有象征意义的大树，是对画中人物性格的比喻与写照。用重墨粗笔勾出树干和树叶，再以浓淡不同的色彩晕染，显得苍劲浑厚，画法颇具新意。山石用笔挺拔爽利，大斧劈皴充满劲力，由近及远，用不同墨色分出空间层次，映衬出首阳山中繁华茂盛、郁郁葱葱的景象。





### 以形写神

画中的伯夷与叔齐两个人物先用墨线勾勒，再将衣纹用淡墨再次勾勒，而后略加渲染，勾画用笔顿挫有力，线条硬朗干净，显得既饱满又富有韵味。笔势起伏跌宕，变化幅度虽不是很大，但富有动感。作者着墨不多，却将伯夷、叔齐虽肉体上受到极大的折磨，但是在精神上却丝毫没有被困苦压倒的神态描绘得淋漓尽致。



### 形神兼备

画家有意截取伯夷与叔齐在山中采薇时休息的一段场景，刻意弱化了故事情节冲突，有意增加了山水在画面中所占的份额，不仅仅局限在作为环境背景上，而且是和人物体态一起更好地展现了他们丰富的内心世界。摆放在二人面前的是采薇工具篮子和锄头，画家着意刻画的这一小小细节，使画中人物有了一种怡然自得、随遇而安的情致，更加突出了主题。





## 体验活动

中国画的线条用笔不是一般绘画中的线描，也不是转、折、顿、挫、浓、淡、干、湿的书法用笔那么简单，而是将具有文化情感的书法用笔与中国画的特殊技巧相结合而形成。皆有“笔性”可言，是作品气韵生动的关键。

活动一：体验书法基本笔画（图1）和中国绘画的基本线条（图2），感受笔画与线条的转、折、顿、挫的气韵之美。

活动二：临摹图3，体会书法和绘画线条在运笔中的通感。

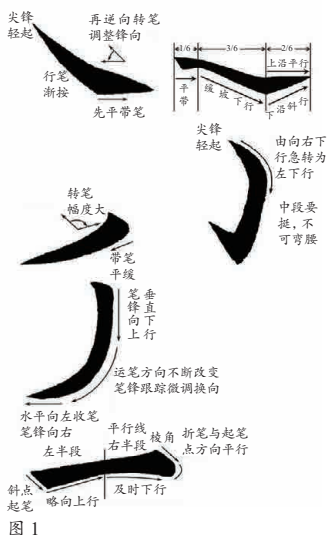


图1

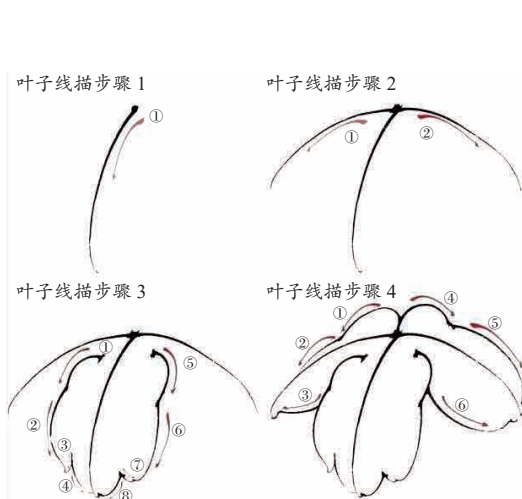


图2

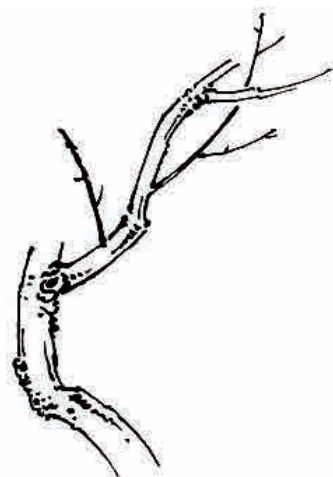


图3

活动三：欣赏一幅中国书画作品，试从笔墨线条的角度分析作品的意境之美。

## 思考评价

1. 分析你临摹的作品在笔墨笔法的处理上表现得如何，填写下表并进一步体会通感的概念。

	对笔画练习的评价	对叶脉练习的评价	对艺术通感的理解
自我评价			

2. 请结合练习，谈谈对艺术通感的理解。

3. 请赏析齐白石的作品《虾》，结合本课所学，从作品的造型、书法落款中的用线、意境营造等方面体会中国书画作品追求的“形神兼备”和“气韵生动”。

## 拓展研究

线是绘画中最基本、最朴素的语言，不论是在东方绘画还是西方绘画中，线作为一种重要的表现方式，都是不可或缺的，但同一题材，同样都是用线条表现，东西方的画家会有不同的处理。同样是人物画，中国东晋画家顾恺之和德国文艺复兴时期画家阿尔布雷特·丢勒（Albrecht Durer）在线条的表现形式上就有着很大的差异。请试着查找资料，了解这两位画家的作品，尝试分析不同表现手法所产生的不同艺术效果和审美情趣。



母亲肖像 素描 纵42厘米×横30厘米  
阿尔布雷特·丢勒（德国）1510年—1514年  
德国柏林丢勒美术馆藏



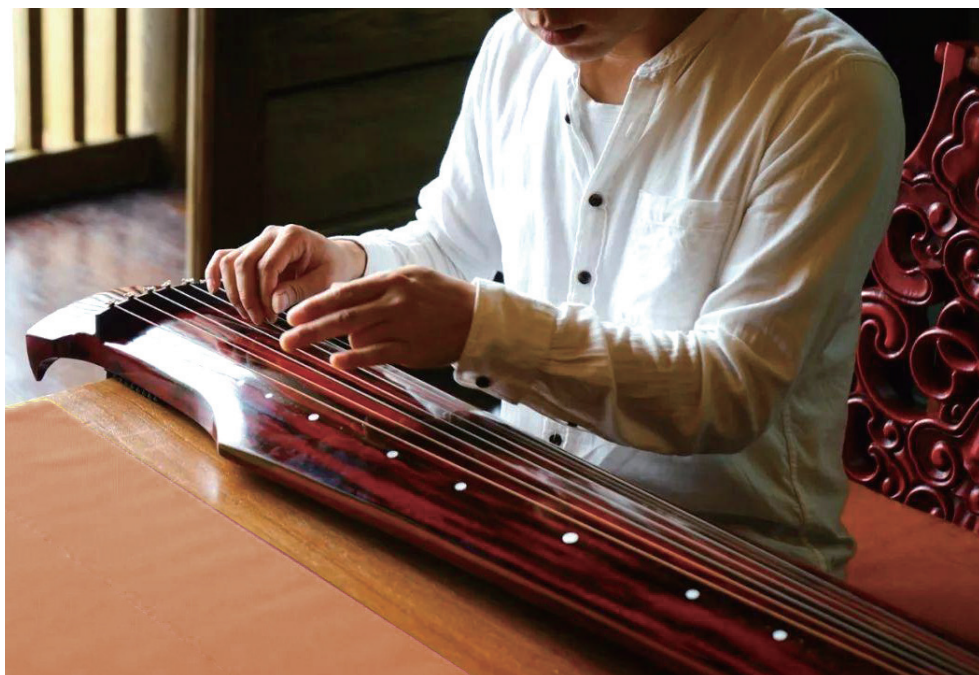
斫琴图(局部) 中国画 绢本设色 纵9.4厘米×横130厘米 顾恺之(东晋) 故宫博物院藏



## 情境导入

音乐艺术似“有声之书”，音符如笔画，有强烈的个性和表现力，多个音符的连接好似多笔书法的连贯转折。舞蹈艺术似“动态之书”，舞者运用身体的线条，通过动作、力度和节奏向人们传达情感，线条是舞蹈的轮廓，更是舞蹈的生命。在古琴演奏中，吟、猱、绰、注是必须掌握的演奏技巧，也蕴含着音线的流动。古曲旋律线条一韵三叹，曲韵合辙，迂环往复，时而纤细，时而粗犷，衍生出一种线的飞舞，生动而富于变化。

古琴曲《梅花三弄》气韵结合，生机盎然，音色优美，舒缓流畅，既体现了梅花的傲骨，也展现了我国传统文化的美学意蕴。有人说，中国古琴曲和中国古典舞中的线条婉转流畅，具有循环往复的线性特征，你认为这样的说法有道理吗？



古琴演奏

## 审美感知

音乐和舞蹈都是通过运动的轨迹和时间的推进来完成艺术家的构想的。音乐家、舞蹈家都非常重视“线条感”在艺术表现中的作用。音乐艺术中，旋律进行中长短急缓的节奏变化、乐音之间的润韵行腔，都能在我们的听觉中呈现特有的“线条美”。舞蹈艺术中，不止舞蹈者本身具有“线性”特征，其动作的运行、动作与动作间的连接、空间构图都具有行云流水、绵延不断的“线”的意味。

### ◎ 音乐线条

音乐随线性时间而流动，以横向的旋律线和纵向的和声进行，有起伏、有收放、有高潮、有低潮。力度的强弱、刚柔，速度的急缓、断续，结构的复杂、单纯，都让我们们在时间流逝中感受到音乐作品带给我们的情感体验。中国音乐注重单线条的旋律，注重音节之间前后顺序的线性活动。

### 沂蒙山小调

1=A  $\frac{4}{4}$

山东民歌

中速 歌颂地

人 人 (那 个) 都 说 (哎) 沂 蒙 山 好,  
沂 蒙 (那 个) 山 上 (哎) 好 风 光。

《沂蒙山小调》为山东民歌，是带有山歌风格的小调。曲调源于沂蒙山区的花鼓调，歌词最初填上了《反对黄沙会》的内容，后由李广宗、李锐云、王印泉三人收集并创作改编，将歌词改为赞美沂蒙风光的内容。

歌曲中四度音程的旋律线条表现出民歌高亢、粗犷的一面；大多以大二、小三度音程的进行为主，使得旋律线又有婉转的一面。整首歌曲调优美流畅、曲折起伏，给人以回肠荡气之感，被联合国教科文组织认定为中国最具代表性的民歌之一。

### 野蜂飞舞(片段)

[俄]里姆斯基-柯萨科夫

《野蜂飞舞》原是管弦乐作品，后人常选用此曲展示钢琴、小提琴等乐器的演奏技巧。作品描绘的是野蜂飞舞时的场景，作曲家以快速的十六分音符半音阶的旋律线进行，勾勒出一大群野蜂交织飞舞的动感线条。音乐最终完成由声至图、由无形至有形的表现过程。



## ◎ 舞蹈线条

舞蹈艺术以经过提炼加工的人体动作为主要表现手段，是流动线条的组合，充满“线性”艺术特征。舞者的肢体就像书法的线条，例如，中国古典舞肢体语言上“圆、曲、拧、倾”中线的运动，不但多变，而且保持着统一，加上“形、神、劲、律”的表达形式，以及舞蹈多平面的活动、舞台上的队形和流动的线性结构，使舞蹈作品得到完美的诠释。



踏歌 中国古典舞 编导：孙颖

《踏歌》以清新的格调描绘出一幅古代女子的游春图。舞蹈呈现了中国古典舞特有的重心下沉、翘袖折腰的体态造型。舞姿的静态造型借鉴了古代遗存的画像砖、画像石的线条造型，运用了“一边动”的独特舞姿，通过有逆向起动和圆弧线条轨迹的运动方式，伴着顺拐磋步为主的动势，俏丽妩媚的舞姿，在相对静态的舞姿线条中蕴含着丰富的动感，体现了浓郁的中国古典舞情韵。

《天鹅之死》保持了古典芭蕾的传统，配以夏尔·卡米尔·圣-桑（Charles Camille Saint-Saens）的管弦乐组曲《动物狂欢节》中的第十三部分《天鹅》，借助那优雅柔和、线条悠长的旋律，以诗一般的灵感使表演与技巧有机地结合。舞蹈中出现了三次鹤立式的舞姿，每一次出现，都呈递进式地



天鹅之死 芭蕾舞 编剧：米哈尔·福金（Mich I Kaleck，俄国）



展示了延伸的线条姿态。舞者优美的长颈和流线型的身姿，修长舒展的动作线条完美地描绘出濒死的天鹅对于重新振翅的渴望，散发着跃动和张扬的生命，给观众带来无限的审美享受。



秦俑魂 中国古典舞  
编导：陈维亚 表演：黄豆豆等 首演：1997年

《秦俑魂》中舞者以腰部的动作元素为基础，以“三圆”路线为运动轨迹，即平圆：手及上肢动作的运动轨迹呈“磨盘状”，呈现一个平圆的圆线运动；立圆：运动轨迹呈“车轮状”，呈现一个竖面的圆线运动；八字圆：两手臂呈“车轮式”，并在相反的方向对称进行两个圆线运动。舞蹈展现了高难度的古典舞技巧，在张与弛、动与静的流动线条中塑造秦俑形象。背景音乐中铿锵有力的鼓声，伴随古琴丝线声，音乐线条时而慷慨激昂，时而温柔缓慢，通过舞蹈动作、内在节奏、动静、提沉相结合，跳出了中国千年文化的精、气、神和不屈的民族性格。



醒·狮 舞剧 摄影：沈建中



舞剧《醒·狮》由广州歌舞剧院在2018年创作排演，是中国第一部以国家非遗项目“广东醒狮”为主题的大型舞剧。这部舞剧的发展围绕第一次鸦片战争中，广州三元里的抗英斗争为故事背景，通过讲述两位舞狮少年阿醒、龙少面对爱恨情仇、家国大义等不同人生抉择时的自我觉醒与蜕变，反映大时代风云中南粤儿女勇于抗争的精神。

整部舞剧围绕一条具备隐喻性的故事线进行编创，这条带动全剧故事和情感走向的线便是“雄狮的崛起”。全剧表达了中华民族渴望复兴的强烈愿望，并描绘出中国和平崛起与全人类共同发展的美丽图景。在这条故事线的带动下，全剧在最后的民谣《胜利歌》中达到了整场的燃点。同时，演员们在舞狮、斗狮过程当中流畅的肢体线条，使逗趣与力量相辅相成、技术与艺术相得益彰。隐含的故事线与突显的肢体线条，共同构成了整部舞剧的美感。

## 知识 点击

### 舞剧

舞剧，以舞蹈为主要艺术表现手段，并综合了音乐、舞台美术（服装、布景、灯光、道具）等，共同表现一定戏剧内容的大型舞蹈作品。



## ■ 范例赏析

### 中国古典舞《扇舞丹青》



扇舞丹青 中国古典舞  
编导：佟睿睿 表演：王亚彬 首演：2000年

《扇舞丹青》探索了古典舞与中国传统书画艺术在视觉语言和深层内涵上的共同特性。将中国古典舞中惯用的人体形态巧妙地运用在舞台上，通过似飞腾狂草、像描画丹青般的一招一式，塑造出古雅、端庄，充满中国传统舞蹈文化神韵的形象，承载着中国传统文化的根基和意蕴。



扇舞丹青 中国古典舞

#### 舞蹈动作

作品将中国书法文化、扇文化、剑文化有机地整合在一起，达到了“言有尽而意无穷”的境界，观众能在舞者的动作、姿态、神情中感受到“神形兼备”的内在精神气质，从舞蹈中理解“和谐就是美”的审美原理，从而感悟舞蹈所蕴含的“天人合一”的深层内涵。

#### 知识 点击

##### 中国古典舞

产生于20世纪40年代末50年代初，主要吸取了戏曲、武术等舞蹈因素，并参照了芭蕾的训练方式而创建起来。20世纪80年代初，由中国古典舞专家李正一、唐满城等运用“元素”方法创立了古典舞“身韵”，从“形、神、劲、律”中真正领悟和把握民族审美与文化气质，使古典舞的审美特征更趋稳定与强化，也向舞蹈化大大地进了一步。随后的半个多世纪里，高金荣的“敦煌舞”体系和孙颖的“汉唐舞”体系也都取得了不错的成果，与“身韵”体系三者共同构成了中国古典舞的三大体系。作为一个舞蹈种类，它还在发展过程中；作为一种训练体系，它的功效已很显著。在短短的半个世纪中，中国古典舞从无到有，逐渐形成了一支庞大的舞种，丰富了中国舞蹈的发展。

## 舞蹈音乐

舞蹈音乐根据古曲《高山流水》改编，由古筝演奏。与舞蹈有着深远的关系，流水行云的音乐似线描，龙飞凤舞的舞姿就似泼墨，每一个动作、每一个音响，都具有中国古典韵味，音乐的情感在舞蹈的演绎中得到了升华，古筝的清冷之声与舞者的婉约之态极具诗情画意的效果，让人回味无穷。

### 流 水

卫仲乐传谱  
龚 一整理

散板  $\text{♩} = 30$



## 舞蹈道具

作品借用一把延长手臂表现力的折扇，演绎了中华民族书法艺术的神韵之美，动态地展现了“纸上的舞蹈”。舞者充分调动舞蹈肢体的表现力，透过扇子的舞动和身体的扭转，似在纸上飞腾狂草，借用折扇的开合、扬抑，融入传统书法艺术的神韵。

## 舞台环境

舞美编导采用了中国水墨元素，或前景，或后景，或以实景道具拍摄，或以特技图像处理，布置了一个意境淡远，呼之欲出的舞蹈场景。这是绘画语言通过实境对整体意境的刻画在舞台上的表达。



扇舞丹青 剧场版 中国古典舞

作为当代中国古典舞的代表作，《扇舞丹青》的艺术魅力来自动作语汇、线条形状、舞台布景、配乐等多元化的形式，建立在象外生韵的基础之上，情景交融，展现了中国传统文化乐舞精神。人体造型、跑动、跳跃、扇和绸子都是线的扩展和延伸，舞、乐、书、画熔于一炉，以线塑造审美形态，达到了情景交融、言有尽而意无穷的艺术境界。正所谓“扇起襟飞吟古今，虚实共济舞丹青”。



## 体验活动

中国古典舞中“线”的审美特征十分突出。不仅舞者本身的体态具有“线”的艺术特点，其动作的运行、动作间的连接、空间构图都具有一以贯之、绵延不断的“线”的意味。

活动一：学习古典舞的基本手位。比如，兰花手（女）、虎口手（男）、按掌、托掌、提襟、单山膀、双山膀、托按掌、顺风旗等。



活动二：学习中国古典舞《相和歌》中的上身舞姿，注意斜塔式、移胯和拧腰的体态片段；参考《相和歌》中舞蹈动作的运动轨迹，将古代画像或文物中的静态舞姿进行变化、连接，为班级或学校的艺术节排演舞蹈节目。



汉乐舞百戏 画像石(汉) 河南南阳



相和歌 中国古典舞 编导：孙颖 表演：北京舞蹈学院

活动三：查找汉代、唐代的舞蹈画像或文物，观察其色彩、人物服饰造型等特点，为排演的舞蹈节目配上合适的音乐、服饰和道具，在艺术节上演出。

## 思考评价

1. 能尝试将学会的中国古典舞基本手位连起来，形成两个八拍的律动。
2. 能通过模仿、运用古代画像或文物中的舞蹈元素，在创编舞蹈节目的过程中体会中国古典舞中“线”的意味吗？
3. 在静态模仿创编舞蹈律动的过程中，将静态舞姿发展为动态舞蹈片段的标准是什么？选用怎样的音乐和服饰配合舞蹈？能描述一下中国古典舞中婉转流畅、循环往复的线性特征吗？

## 拓展研究

中国古典舞《黄河》的音乐是根据冼星海《黄河大合唱》改编的钢琴协奏曲《黄河》，它的每一个音符，每一条旋律，都叩击着人们的心弦。作品用舞蹈的奔放化作民族精神的狂飙突进，用舞蹈的蜷缩展现民族的屈辱，以独舞、双人舞、三人舞、四人舞、群舞等舞蹈形式进行大幅度流动，以古典舞的律动、体态和组舞的形式生动地表现出中国人民的苦难与顽强的斗争，显现出中华民族不可战胜的强悍力量，揭示中华民族永不屈服的精神气质。

欣赏舞蹈《黄河》，尝试分析作品中音乐、舞蹈的艺术特点，探究其音乐线条、舞蹈线条在作品中的特征。



黄河 中国古典舞 创作：张羽军、姚勇 首演：198 年



## 情境导入

“线”在建筑中无处不在，一切相对细长的形状都具有线的效果：它可以是一排柱廊，可以是高耸的古塔，可以是摩天楼，也可以是一个个拱券等。“线”不仅有丰富景观形式的作用，更蕴涵了深刻的文化理念。建筑的美不仅在于它融合了多少线条、怎样组合线条，还在于用线条能否使建筑看起来错落有致。

豫园中的屋顶飞檐、曲桥长廊处处体现着曲线之美，欧洲园林的几何形构图则是另一种线条组合思维。那么，线条是如何赋予建筑神韵的呢？



卷雨楼 上海豫园



## 审美感知

建筑以线条分割空间。建筑是空间艺术，建筑使用的是一种三维空间语汇，一切建筑及其中的各个部位都涉及线的设计，而且有很多以线的表现为主，内外或劲直或圆润的线条，营造美感。依托建筑形成的中国古典园林从发展之初便带有浓厚的诗情画意，“造园如作诗文，必使曲折有法”。以法国古典主义园林为代表的西方古典园林均衡对称、整齐一律，强调人工美、几何美。

### ◎ 建筑线条

线条构成了建筑物的框架，是建筑设计的重要组成部分，起着重要的作用。建筑中的线条都具有自己独有的韵律与魅力，使建筑物呈现出不同的艺术气息与文化氛围。无论是直线、曲线，在不同的审美文化下，呈现的建筑艺术美感也有所不同。

现代建筑硬朗挺拔的外形线条，中国古代建筑各种飞檐翘角所展现出的精致而有张力的曲线，以及不同结构和材料建造的姿态各异、线条多姿的桥梁建筑，都丰富着人们的视觉感受。



风雨桥 贵州

贵州黎平地坪风雨桥是一座集桥、廊、亭于一体的木石结构桥梁建筑。它布局严谨，工艺精湛，外观宏伟高大，内部结构巧妙科学，充分运用了榫卯结构原理。它独特的外部结构风格与周围环境相呼应，通过对结构之布局、线条、色彩等表现其审美特征。它的建筑装饰有多层重檐，屋顶造型变化丰富，线条长短不一，层次感强，极富民族特色，具有很强的形式感。

希腊建筑多用直线，尤其是垂直而上的柱子分外鲜明。其中，帕特农神庙代表了刚强有力的陶力克式建筑的最高成就。帕特农神庙还特别讲究“视觉矫正”，本来是直线的部分均略呈曲线或内倾，创造了一种微妙的动态平衡，赋予了整座建筑更强的生命感。



南浦大桥 上海

上海南浦大桥是双塔双索面叠合梁斜拉桥，以新潮而创新的螺旋方式举世闻名，主桥桥塔为折线H型钢筋混凝土结构，每座桥塔两侧各以钢索连结主梁，索面呈扇形布置；其中东西引桥以直线形和复曲线螺旋形为主，整体形成直线与曲线的对比之美。



帕特农神庙 希腊雅典





龙华塔 上海



埃菲尔铁塔 法国巴黎

位于上海的龙华塔始建于三国吴赤乌十年，是典型的砖木楼阁式塔。每层伸出平座围以木栏，以斗拱向外挑出飞檐，檐角悬铁马。塔身成自然缓和的锥形体，在增加结构的稳定性的同时，也通过优美的线条，在视觉上给人秀丽舒畅之感。龙华塔在自身轻灵、飘逸的基础上，经由历代维护、修葺，成为中国古建筑的代表作，与“小桥流水人家”的江南风物也颇相和。

法国的地标性建筑埃菲尔铁塔，整体造型就是一根向上的、有着漂亮弧度的巨大线条。它显示出法国人的浪漫情趣与创新魄力。埃菲尔铁塔的结构体系既直观又简洁，横梁的设置简化并与塔柱的线形相协调，使铁塔结构受力更科学，形式更优美，姿态更昂扬。



佛光寺大殿 山西

山西五台山佛光寺创建于北魏孝文帝时期，被建筑学家梁思成誉为“中国建筑第一瑰宝”。大殿为单檐庑殿顶，斗拱宏大有力，屋面坡度平缓，微微向上反曲，屋角也和缓上翘，形成美丽的曲线。透过这座建筑可以了解唐代木结构建筑特点及其文化底蕴。



巴黎圣母院 法国巴黎

巴黎圣母院始建于1163年，是早期哥特式建筑，是世界建筑史上的杰作。尖拱、门楣、飞拱、钟塔、柱束都统一在又高又直又细又密的网络中，在一种向上的动势中，形成直线和弧线的对比之美，所有造型元素达到高度的和谐，垂直感很强。

## ◎ 线条营筑

园林是运用技术与艺术手段，将山、水、植物等自然物与建筑相结合，组成一个供人们游憩的境域，是自然与人工巧妙结合、极富表现力的环境艺术。线是园林中最基本的造型要素与视觉要素，中国古典园林体现的是一种曲折婉转的艺术，“一池三山”“移步换景”，以及岛、山、瀑布、庭榭的综合运用，突出了一个“曲”。西方古典园林则具有明确的轴线引导，追求几何图案的组织，突出了一个“直”。中国古典园林的线条韵味产生美的感受，承载深厚的文化内涵。



四景山水图 中国画 绢本设色 纵41.3厘米×横69.3厘米(每段) 刘松年(南宋) 故宫博物院藏

《四景山水图》将优美的四时、山水、园林景致纳入画面，画中笔法方折挺劲，靠线条的长短、疏密对比和墨色的结合来获得别致的风韵。画作中山水风光与建筑空间交融的风格，不仅体现了南宋杭州西湖边富家庭院的布置与设施，还体现了园林设计的“因其自然，辅以雅趣”，形成山水风光与建筑空间交融的风格。

凡尔赛宫园林堪称西方古典园林的典型代表，从南到北分为三部分。园内喷泉、树木、道路、花园、水池、亭台等均呈几何图形，构筑整齐划一，有统一的主轴、次轴、对景，透溢出人工修凿的痕迹，能体现出当时的审美追求和规范。



法国凡尔赛宫园林



## ■ 范例赏析

### 颐和园

颐和园是中国清朝时期的“皇家园林”，坐落在北京西郊。它是以万寿山、昆明湖为基址，汲取江南园林的设计手法，以杭州西湖为蓝本建成的一座大型山水园林，也是保存最完整的一座皇家行宫御苑，被誉为“皇家园林博物馆”。



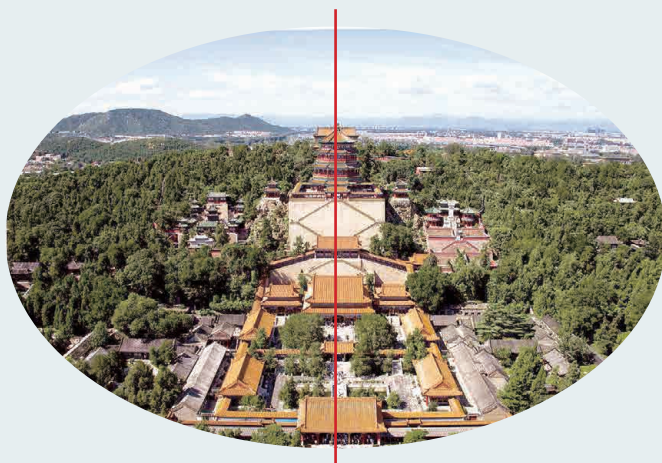
颐和园

### 轴线对称

从总体分布上来看，颐和园中轴线从凤凰墩起，经南湖岛穿过排云殿、佛香阁、须弥灵境、石拱桥最后到北宫门。主要建筑均坐落在中轴线上，既强调了中心轴线，又减少了对自然景观的影响范围，是自然与人工的完美结合。在中轴线的两侧又布置两条次轴线，分别坐落着宝云阁额、清华轩和湖山碑、介寿堂。在这两条次轴线之外还有着由云松亭和寄澜亭、写秋轩和秋水亭两组对称的建筑组成的辅助线。这种疏密有致、轴线对称的方式将各种元素统一，形成完整的有机体，增加了颐和园的严整性和趣味性。



颐和园分布图(局部)



颐和园中轴线

## 曲折变化

园林中曲与直是相对的，要曲中寓直，灵活应用，曲直自如。园林中常用的曲桥和曲廊，以不规则的、非对称的、曲线条的形式，带给人神秘、深远和持续的感受。十七孔桥像天空中七彩的长虹飞架在碧波万顷的昆明湖上。颐和园长廊连贯东西，拉长了湖面的宽度，长廊东起邀月门，西至石丈亭，中间穿过排云门，象征春夏秋冬四季。长廊以其精美的建筑、曲折多变和极丰富的彩画而颇负盛名，是我国古建筑和园林中最长的廊。



颐和园长廊



颐和园十七孔桥

## 曲径通幽

在颐和园的东北角，有一处从外面看起来并不起眼的园林，名为谐趣园。可是走进园内，就仿佛置身于江南那些著名的园林中。谐趣园得名于“一亭一径，足谐奇趣”的幽致感受。从一处要移动到另外一处，本来很近的距离，偏偏要走很远，这是古人故意为之，若都是曲折大道，则一览无余，毫无意趣而言。随意曲折一下，使行者左右顾盼有景，信步其间因距离延长，趣味加深。移步换景、步移景异，才是园林中最重要的乐趣。



颐和园谐趣园

从古至今，中国人造园的脚步从未停止，园林身上寄托着人们对美好生活的想象。颐和园融汇亭、台、楼、阁、水榭、桥梁、城关于一园，既有南方园林的秀美，又有北方园林的粗犷。园林中的曲、直、长、短、疏、密的线条给人以布局得体、错落有致之感，虽为人造，宛若天开，给人以雄伟和谐之感。

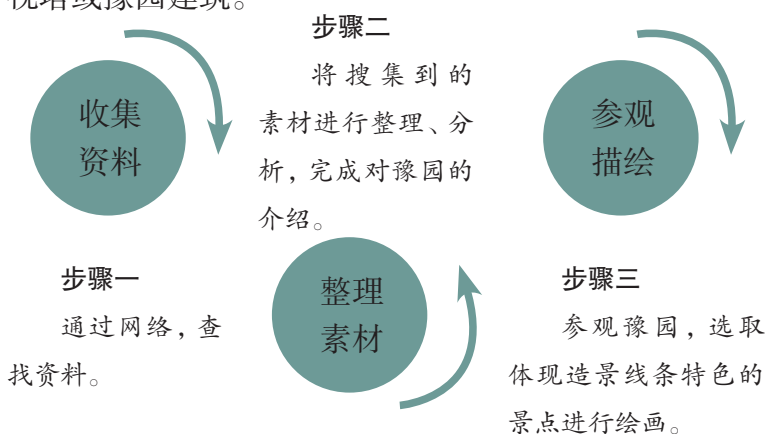


## 体验活动

上海是一座兼容并蓄的城市，让我们从或现代或传统的建筑中去感受线条之美。

活动一：东方明珠作为上海标志性的文化景观之一，展现出这座城市的现代活力。请观看纪录片《院士来了——东方明珠总设计师》，说说东方明珠的造型特点和线条特征。

活动二：参观上海豫园，从豫园名字的由来、历史文化以及设计者的建筑布局等角度形成一份关于豫园的简明介绍。并尝试用线条画一画东方明珠广播电视塔或豫园建筑。



东方明珠广播电视塔 上海



豫园 上海

活动三：找找身边古典园林与现代城市融合的案例，体会这些园林中“曲”的意境。

## 思考评价

1. 通过研究学习，请完成以下表格。

	东方明珠广播电视塔	豫园
造型特点		
线条特征		

2. 你能在描画的过程中体会建筑的线条之美吗？在参观的过程中体会中国园林“曲”的特殊含义，进一步感受建筑的线条之美，领悟建筑艺术丰富的文化内涵。

3. 请谈谈在现代城市高速发展的背景下，要想赋予充满古典魅力的园林更多朝气与活力，需要做哪些传承和创新？

## 拓展研究

苏州狮子林始建于元代，是中国古典私家园林建筑的代表之一。园林中的湖石假山纷繁多样，建筑分布错落有致；园林建造以线性结构为主，在设计时巧妙地运用“回环曲折、参差错落、忽而洞开、忽而幽闭”等手法，如林中的爬山廊，赋予建筑空间曲折多变、移步换景的感官体验。游人的视线可以通过重重的门洞、窗口看到一连串的空间，让原先静止的空间具有线性流动的感觉，给人一种深远、无穷的感官体验。

游览狮子林，在欣赏园林建筑“曲径通幽”和飞檐的曲线韵味的同时，尝试研究中国园林“步步移、面面观”“一停一景”的观赏模式；结合有关这些园林建筑的中国书画作品，寻找合适的音乐，品味中国艺术“气韵生动”的意象特征。



苏州狮子林



狮子林 中国画 纸本水墨 纵30厘米×横100厘米 倪瓒(元)









## 第二单元

# 符号象征

自诞生之时，人类就面对自然生存的挑战，古代先民运用各种图腾祈求神灵的护佑，寄托美好愿望的象征符号应运而生。这些文化符号伴随人们的社会生活出现在民间美术、建筑、工艺等艺术领域的方方面面，成为艺术表现的重要元素，彰显了艺术传承文化的功能。

### | 学习重点 |

1. 知道符号的概念和象征意义。
2. 理解艺术符号中的文化内涵。
3. 感受中国特有的“天地人和”的审美观。



## 情境导入

在中国古代神话传说中，龙为鳞虫之长，凤为百鸟之王，乃祥瑞之物。龙凤相配寓意“龙凤呈祥”。龙凤纹样是中华民族纹饰中最具有代表性的符号象征，是独具韵味的艺术形象。汉代黄玉镂空龙凤纹璧，仿“天圆”的创作，龙凤造型古朴，形象包容威严与和美，寄寓了中华民族的美好祝福和愿望。

时至今日，龙凤也是我国最常见的传统艺术形象。龙凤的形象丰富多彩，不仅出现在艺术作品中，也常常出现在各种民俗活动和特色建筑中。是什么样的力量赋予了它如此强盛的生命力？除了龙凤，还有哪些类似的形象？



黄玉镂空龙凤纹璧 汉

## 审美感知

符号象征是人类社会与文化的重要因素，这些符号既有自然天成，也有人类的创造；既有生命体，也有非生命体。它具有重要的功能，并形成了一套反映社会阶级地位、民族观念、文化活动等内容的符号体系。

龙与凤的互补和对应，使龙和凤走到了一起，两者之间互助合作的关系建立起来，便出现了“龙飞凤舞”的文化。

### ◎ 图腾象征

图腾是原始部落大自然崇拜的文化符号。运用图腾解释神话、古典记载及民俗民风，是人类学的一种基本方法。不同地区和国家的有不同的图腾崇拜，比如，“龙”是中华民族积淀下来的图腾符号。

红山玉龙，墨绿色，有4种动物的特征：鹿眼、蛇身、马鬃、猪鼻。高26厘米，完整无缺。吻部前伸，略向上弯曲，嘴紧闭，双眼突起呈棱形，有对称的双鼻孔，有鬣，身体呈墨绿色。这条玉龙呈勾曲形，尾部尖收而上卷，形体酷似甲骨文中的“龙”字。红山玉龙的发现，不仅让中国人找到了龙的早期源头之一，也充分印证了龙文化的源远流长。



红山玉龙 高26厘米 新石器时代 红山文化  
中国国家博物馆藏



矾红彩云龙纹碟 碟高1.5厘米、口径10.9厘米 清 故宫博物院藏

云龙纹是古代传统图案中的祥瑞题材，象征对美好生活的向往和追求，寓意吉祥的征兆，是龙纹的一种表现形式。云龙纹在构图上以龙和云组成纹饰，龙为主纹，云为辅纹，龙的形态如雾腾云状，或在云间起舞。从唐宋五代时期开始，云龙纹作为一种纹饰被用在瓷器上，元、明、清瓷器上云龙纹更为多见，堪称一种定型的纹饰，但不同时期的云龙纹各有差异，反映了时代特点和审美追求。

### 知识点击

#### 文化符号

具有某种特殊内涵或特殊意义的标示。其内涵丰富，有高度的抽象性，是一个地域、一个民族或一个国家独特文化的抽象体现。文化符号作为一种重要载体和形式，承载着厚重的文化内涵。



## ◎ 文化寓意

龙凤是中华文化的象征，也充分体现了中国艺术精神的特征。随着历史的发展，龙凤不断被赋予更丰富的文化内涵，中国文化中推崇的“龙凤呈祥”，实质上表达了中国人对天地顺遂、福瑞吉祥等美好事物的向往。



玉凤 高13.6厘米 商 中国国家博物馆藏

玉凤高冠勾喙，短翅长尾，亭亭玉立，作侧身回首欲飞状，素洁无纹。身前有透穿镂孔，更使凤体丰满迷人。这件玉器的形状与商代甲骨文中的凤字的形象的极佳实物。凤是古人想象中的祥瑞动物，是中华民族肇始的化身，工匠们以高超的琢玉技巧，表达出殷商人对凤的崇拜。



凤鸟纹爵 青铜器 西汉 通高2厘米、最宽17厘米 故宫博物院藏



蓝色缎绣团凤绵袜 清 长24厘米、高46厘米 故宫博物院藏



人物龙凤帛画 中国画 绢本设色 战国  
纵31.2厘米×横3.2厘米 湖南省博物馆藏



粉彩夔凤纹碗 清 高9厘米、口径21厘米、足径8厘米 故宫博物院藏

《人物龙凤帛画》是现存最早的中国帛画之一，是东周战国中晚期的精品。画中描写了一端庄高髻的妇女侧身而立，双手合掌，细腰，袖口宽松，长裙曳地，体态优美。人物合掌祝祷，神态庄重虔诚，处于静态；与动态的龙和凤形成对比，使整个画面构成对比中的和谐。妇女的上方画一只展翅飞舞的凤和一条蜿蜒向上升腾的龙，表达出一种象征和祈愿。

麒麟象征祥瑞，是中国古代传说中的神兽，被人们称为瑞兽。其首似龙，形如



麒麟

马，状比鹿，尾若牛尾，背上有五彩毛纹，腹部有黄色毛，口能吐火，声音如雷。这种造型是将一些受人们喜爱动物的优点都集中呈现在麒麟这一幻想中的神兽上，充分体现了中国人的“集美”思想，被人们称为瑞兽。

唢呐独奏曲《百鸟朝凤》是原流传于山东、安徽等地的民间乐曲，后经任同祥改编，成为唢呐文化的典型代表。乐曲由旋律部分和以模拟音调为主两大部分构成。作品中设计了一个呈现百鸟齐鸣意境的引子与特殊循环换气法长音技巧的华彩乐句，以及扩充快板尾段与华彩乐句，运用快速双吐演奏技巧，使全曲更为完整地在热烈欢腾的气氛中结束，表现了生气勃勃的大自然景象。凤作为百鸟之王，被人们当成吉祥幸福的象征和美好爱情的比喻，体现了中华民族向往和平与幸福的美好心愿。



百鸟朝凤 海报

## 百鸟朝凤

(唢呐独奏)

民间乐曲

1=A  $\frac{2}{4}$

$\overset{\frac{4}{4}}{\text{サ}} \overset{\frac{4}{4}}{5} \cdot \overset{\frac{7}{7}}{6} \quad \underline{\overset{1}{i} \cdot \overset{2}{2} \overset{3}{3} 6} \overset{\frac{6}{6}}{2} \cdot \quad \overset{3}{3} \quad \overset{2}{2} \quad \overset{3}{3} \quad \underline{\overset{2}{2} \overset{3}{3} \overset{2}{2} \overset{3}{3}} \overset{\text{tr}}{\overset{6}{6}} \overset{\text{tr}}{\overset{2}{2}} - \quad |$   
 $\overset{\frac{4}{4}}{5} \quad \overset{\frac{2}{2}}{7} \quad \text{tr} \quad \overset{6}{6} \quad | \quad 5 - \quad | \quad \overset{\frac{4}{4}}{4} \cdot \overset{7}{7} \overset{6}{6} \overset{5}{5} \quad \underline{\overset{2}{2} \overset{5}{5} \overset{4}{4} \overset{5}{5} \overset{6}{6}} \quad | \quad 5 - \quad |$   
 $\overset{\frac{3}{3}}{5} \quad \overset{\frac{3}{3}}{5} \quad \overset{\frac{3}{3}}{5} \quad \underline{\overset{2}{2}} \quad (\overset{\frac{3}{3}}{5} \overset{\frac{3}{3}}{5} \overset{\frac{3}{3}}{5} \underline{\overset{2}{2}}) \quad | \quad \underline{\overset{2}{2} \overset{\sharp 2}{\sharp 2} \overset{\flat 2}{\flat 2}} \quad \overset{2}{2} \curvearrowright \quad |$   
 $0 \quad \overset{\frac{6}{6}}{2} \quad 0 \quad \overset{1}{i} \quad | \quad \underline{\overset{6}{6} \overset{i}{i} \overset{6}{6} \overset{i}{i}} \overset{\frac{6}{6}}{2} \quad 0 \quad | \quad 0 \quad 6 \quad 0 \quad \overset{\frac{6}{6}}{5} \quad | \quad \overset{\frac{4}{4}}{5} \cdot \quad \underline{\overset{2}{2}} \quad 5 \quad |$   
 $\overset{3}{3} \overset{3}{3} \overset{3}{3} \overset{3}{3} \quad \overset{3}{3} \overset{3}{3} \overset{4}{4} \overset{4}{4} \quad | \quad \overset{3}{3} \cdot \overset{i}{i} \overset{4}{4} \quad 0 \quad | \quad \underline{\overset{2}{2} \overset{2}{2} \overset{2}{2} \overset{2}{2}} \quad \overset{\sharp 2}{\sharp 2} \overset{3}{3} \overset{3}{3} \quad | \quad \overset{3}{3} \overset{6}{6} \cdot \overset{3}{3} \quad 0 \quad |$   
 $\overset{\frac{4}{4}}{5} \cdot \quad \underline{\overset{6}{6}} \quad 5 \quad \curvearrowright \quad | \quad \overset{\frac{4}{4}}{5} \quad | \quad \underline{\overset{6}{6} \overset{5}{5} \overset{2}{2}} \quad 5 \quad \curvearrowright \quad | \quad \overset{\frac{4}{4}}{5} \cdot \quad 0 \quad |$   
 $\overset{\frac{4}{4}}{5} \cdot \overset{6}{6} \overset{5}{5} \quad 0 \quad | \quad \underline{\overset{6}{6} \overset{2}{2} \overset{7}{7} \overset{6}{6} \overset{5}{5}} \quad 0 \quad | \quad \underline{\overset{2}{2} \cdot \overset{3}{3} \overset{5}{5} \overset{0}{0}} \quad | \quad \overset{\frac{4}{4}}{5} \cdot \overset{6}{6} \overset{5}{5} \overset{6}{6} \quad | \quad \overset{5}{5} \cdot \overset{6}{6} \overset{3}{3} \overset{5}{5} \overset{6}{6} \quad |$   
 $\overset{5}{5} \cdot \quad \overset{3}{3} \quad \overset{2}{2} \quad \curvearrowright \quad | \quad \overset{2}{2} \quad 0 \quad | \quad \underline{\overset{6}{6} \overset{i}{i} \overset{6}{6} \overset{i}{i}} \quad \overset{2}{2} \quad \curvearrowright \quad | \quad \overset{2}{2} \quad 0 \quad ||$



舞龙 国家级非物质文化遗产

龙舞，也称“舞龙”，民间又叫“耍龙灯”或“舞龙灯”，汉族民间舞蹈之一。龙舞源自古人对龙的崇拜，是中华民族的传统民俗文化活动，以舞龙的方式祈求吉祥平安。2006年被列入国家级非物质文化遗产。至今，龙舞仍是民间喜庆节日场合普遍存在的舞蹈形式之一。



## ■ 范例赏析

### 南京紫金山天文台浑天仪

浑天仪，是浑仪和浑象的总称。浑仪是测量天体球面坐标的一种仪器，而浑象是古代用来演示天象的仪表。浑天仪发明者是我国西汉时期的学者落下闳，东汉时期伟大的科学家张衡进行了改进，历代科学家又有所改进，使其功能更为复杂。

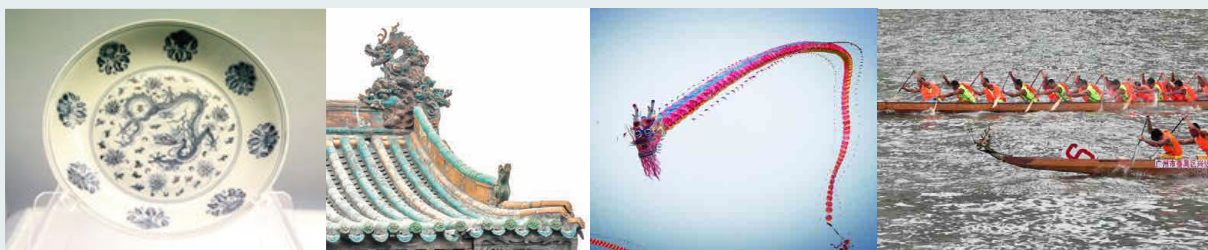
现存我国最早的浑天仪实物制造于明朝，陈列在南京紫金山天文台。这个浑天仪有四条中华龙支撑，四条龙铸造而成，气势雄劲，形象生动，极富艺术性。四条龙与圆环型仪器浑然一体。



南京紫金山天文台 浑天仪 明

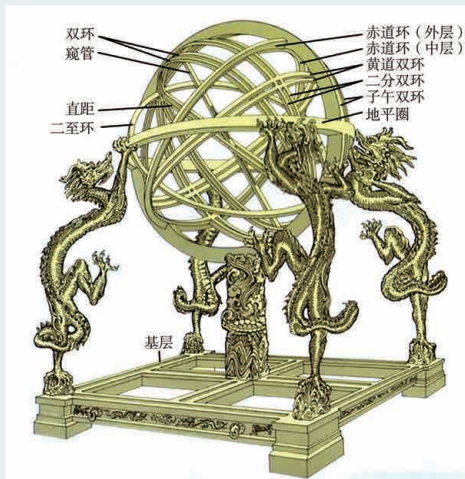
### 造型

四条龙对称分布，上部龙首无角，龙鬣虬张，形象威武。中部龙身蜿蜒跃动，背部鳞片细密饱满，背鳍枝枝凸起，极富动感。龙爪舞动向上，富有力度。整条龙给人精力弥漫之感，呈跃跃欲试状，令人产生龙跃于渊的联想。



## 材质

浑天仪通体由青铜制作，给人一种古朴之美，然而，这种古朴美又与浑天仪自身的精良工艺相融合，产生出一种以拙带巧的美感。浑天仪铜绿色的身躯则显露出历史的沧桑，这种历史的沧桑与浑天仪所具有的宇宙空间之广阔感结合起来，使欣赏者在有限的世界中感受到时间与空间的无限。



浑天仪结构解析

## 象征意义

浑天仪自身象征着宇宙的变化及其秩序。托举浑天仪的四条龙则既象征支撑、维护宇宙运行秩序的力量。龙既有着呼风唤雨的自然能力，能够上天入地，又具有人格属性，常在各类神话传说中与人交流，因而浑天仪身上的龙又象征着人类社会与自然天地之间的连接。

## 实用价值

浑天仪主要用于人们了解天体的运行规律。浑天仪利用齿轮，带动浑象绕轴旋转，并使浑象的转动与地球的周日运动相等，这样就可以把当时肉眼能观测到的天体现象，几乎全部表示出来。人们坐在屋里看仪器，可以清楚地观察到日月星辰起落的现象。



南京紫金山天文台 浑天仪局部 明

古老的造型艺术在勤劳智慧的古代匠师们的努力下，牢牢地将其精髓凝聚在这浑天仪上，它不仅蕴含着中华民族所特有的艺术理想与生命精神，也体现着中华民族的图腾文化。





## 体验活动

在中国传统文化中，龙一直被视为保护神，是一种神圣、吉祥的动物，它是华夏崇奉的图腾神。“龙”作为中华民族的象征，在多种艺术形式中都有体现。从青铜器上的各种夔龙到《周易》中的“飞龙在天”“见龙在田”，再到汉代马王堆帛画和画像石等，有关龙的形象延续至今，长久地吸引着艺术家们去想象，生发创作的灵感。



玉龙 战国



青玉龙纹璧 西周

活动一：龙的形象是中华民族的象征，请你说说“龙”的形象产生的历史渊源。

活动二：选择一个以“龙”为题材的艺术作品或民俗活动，请说说你对这个艺术作品或民俗活动的看法，谈谈“龙”的形象特点与寓意。

活动三：为传统“龙”的形象加入时尚元素，采用喜欢的艺术形式，使其成为独具创意的表演或作品，既保留“龙”的传统文化内涵，又富有现代审美情趣。

## 思考评价

1. 能通过“龙”的形象的起源，了解龙图腾文化，认识中华文明的源远流长。

水平	内容	自评	互评	师评	总评
优良	能保留“龙”的基本特征，用独具创意的方式添加时尚元素，富有现代审美情趣。				
合格	能保留“龙”的基本特征，用创意的方式添加时尚元素。				
须努力	没有在保留“龙”的基本特征的基础上添加时尚元素。				

2. 说说你对以“龙”为题材的艺术作品或民俗活动的看法，对你的创作进行阐述和评价。

3. 你还能找到哪些中华民族代表性的符号象征？如何理解传统符号的象征意义，你会如何进行现代表达？

## 拓展研究

屋脊兽是放置于中国古代传统建筑的房屋、宫殿等房脊上的雕塑作品。故宫太和殿的屋脊上有十来个跑兽分布在房屋两端的垂脊上，由下至上的顺序依次是：龙、凤、狮子、天马、海马、狻猊、獬豸、斗牛、行什。中国的古建筑物有一条正脊和四条垂脊，统称五脊，在五脊之上通常安放六种人造的兽，合称“五脊六兽”。屋脊兽的原型源自我国古代的神话，是智慧、祥瑞的象征。屋脊兽不仅有“好彩头”，还有非常重要的实用性。

千百年来，屋脊兽默默地守护着我们，今天，在你的身边是否还能找到它们的身影？你知道它们背后的深意吗？你又如何理解它们的实用价值？



屋脊兽



## 情境导入

在中国，老百姓们互致祝福的时候，会用一些约定俗成的“吉祥话”，如“万事如意”“吉庆有余”……大家不仅用话语说，还会用一些有吉祥寓意的符号来表示。每逢佳节，门窗上贴的大大小的“福”字，寄托人们对幸福生活的向往和对美好未来的祝愿。

史书记载，从周朝就开始民间就春节贴‘福’字的风俗，并一直沿用至今。你是否留意过，我们的生活里还有哪些这样的例子？你会经常用到哪些带有吉祥寓意的东西？



年年有鱼 年画

## 审美感知

在中华民族五千多年的漫长岁月里，人们巧妙地运用人物、走兽、花鸟、日月星辰、风雨雷电、文字等，通过借喻、比拟、双关、谐音、象征等手法，表达对美好生活的向往。时至今日，这些代表着吉祥文化的纹饰、图案、符号等在中国仍处处可见，或沿用、或变异，彰显着中华优秀传统文化的丰厚底蕴。

### ◎ 传承沿用

传统吉祥符号饱含着美好的寓意，使它具有得天独厚的亲和力和广泛的认知基础。人们对美好事物心存向往，从古至今未曾改变，因此，很多传统吉祥符号沿用至现代。



徽州木雕、石雕 民间雕刻艺术 国家级非物质文化遗产

徽派古民居不仅讲究外形的恢弘、奇伟，而且追求屋内的装饰美。木雕、砖雕和石雕丰富了这种装饰美特征。雕刻有“吉祥物”的装饰性图案，以“吉祥物”象征性体现房主的希冀。取其谐音，赋予内涵。鱼——谐音“余”，象征“吉庆有余”；蝙蝠——谐音“福”，象征美满幸福；鹿——谐音“禄”，象征丰衣足食；竹子——象征“君子”……随着时代的变迁，这些符号仍在原地守护民居的主人。2006年，徽州三雕被列入第一批国家级非物质文化遗产名录。



安塞腰鼓 国家级非物质文化遗产

表演艺术在演绎过程中采用的表现符号大多与特定文化、地域的符号元素及情景相联，带有鲜明的民族与地域文化特征，积淀在文化中。这类表现符号，在特定的文化背景下，经人们长期使用后逐渐成为某种情感、心理和行为的代表性意象。如安塞腰鼓，早在秦、汉时期，腰鼓用于遇袭击报警，传递信息；两军对阵交锋，以击鼓助威；征战取得胜利，士卒又击鼓庆贺。随着时间的推移，腰鼓从军事用途逐渐发展为当地民众祈福健康、祝愿丰收、欢度春节时的一种民俗性舞蹈，而击鼓的风格和表演依旧保留着秦汉将士的勃勃英姿。2006年，安塞腰鼓被列入第一批国家级非物质文化遗产名录。





打铁花 国家级非物质文化遗产

打铁花是流传于豫晋地区的民间传统烟火，可以追溯到春秋战国时期，鼎盛于明清时期，至今已有千余年的历史。利用“花”与“发”的谐音，取“打花打花，越打越发”之意，象征着事业发达兴旺。2008年，打铁花被列入国家级非物质文化遗产名录。



三多图 剪纸 国家级非物质文化遗产

趋吉避害，是自古以来人们共同的心愿，这种心愿在剪纸中的表现，就是吉祥符号与图案几乎无处不在。在这些吉祥符号、图案中，运用比喻、比拟、暗示、谐音、象征、借用、双关等修辞手法，体现了古人无比丰富的想象力和创造力。“福寿剪纸”又称“福寿花”，通常以福寿主题纹样构成吉祥图案，有一些常见图像在剪纸的发展过程中逐渐形成了一种约定俗成的符号系列。例如，麒麟、狮子、桃、石榴、松树、仙鹤、白头翁、羊、牡丹、兔等。2006年，剪纸被列入第一批国家级非物质文化遗产名录。

## 知识 点击

### 非物质文化遗产

又称口头或无形遗产，是相对于有形遗产即可传承的物质遗产而言的。包括各种类型的民族传统和民间知识，民族民间的音乐、舞蹈、礼仪、手工艺等，是民族个性、民族审美习惯的“活”的显现。它依托于人本身而存在，以声音、形象和技艺为表现手段，并以身口相传作为文化链而得以延续，是“活”的文化及其传统中最脆弱的部分。因此，对于非物质文化遗产传承的过程来说，人的传承就显得尤为重要。

## ◎ 汲古创新

很多吉祥符号本身的形式非常完备，只是材料或者色彩略显落伍。就这类符号而言，加入新的时代元素，如新的材料、新的技术或者是新的展示手法，就能让传统与现代共融共生，能使传统吉祥符号兼具历史感与现代气息。

广东民乐《步步高》，作品意境对应广东民间一句常用的吉祥语“步步高升”。作曲家大胆地将西洋作曲技法与传统民乐技法进行结合，舍弃了广东音乐因声调规律而常用的徵调式，开创性地使用具有西洋大调色彩的宫调式，赋予作品明亮活泼、乐观向上的寓意，折射出浓郁的南方百姓的生活风采。

**步 步 高**  
(广东音乐)

1=C  $\frac{2}{4}$   
轻盈 优美 有活力地 小快板 吕文成曲

*f*

3 3 5 |  $\dot{5}$   $\dot{3}$   $\dot{2}$   $\dot{3}$   $\dot{1}$   $\dot{2}$  | 6  $\dot{1}$  5 5 | 0  $\underline{3}$   $\underline{5}$  2 3 |  $\underline{5}$   $\underline{3}$   $\underline{5}$   $\dot{1}$  3 | 5  $\underline{4}$   $\underline{5}$  3 |

*mf* *mp* *p*

$\underline{4}$   $\underline{5}$  3 |  $\underline{2}$   $\underline{3}$   $\underline{5}$  6 | 1 1  $\underline{2}$   $\underline{3}$  | 1  $\underline{2}$   $\underline{3}$  1  $\underline{2}$   $\underline{3}$  | 1 1 0 2 |  $\underline{3}$   $\underline{2}$  3 0 5 | 6  $\dot{1}$  5 4 |

$\underline{3}$   $\underline{2}$  3 0 5 |  $\dot{2}$  ·  $\dot{3}$  |  $\underline{\dot{2}}$   $\underline{\dot{3}}$   $\underline{\dot{2}}$   $\dot{1}$  |  $\underline{6}$   $\underline{\dot{1}}$   $\underline{\dot{2}}$   $\dot{3}$  |  $\underline{\dot{1}}$  · 6 5 6 |  $\underline{\dot{1}}$   $\underline{6}$   $\underline{\dot{1}}$  5  $\dot{1}$  |  $\dot{1}$  .....

盘扣，也称盘纽，或者纽结、纽袷，是用于传统中国服饰上固定衣襟的纽扣。盘扣的花式种类丰富，图案都具有浓郁的民族情趣和吉祥意义。如福字扣、囍字扣、菊花扣、梅花扣、金鱼扣等具有招福纳祥、传情达意的含义，蕴藏着质朴、自然的情愫。盘扣在中国服饰的演化中逐渐改变，除了纽扣的功能，又成了装饰服装的点睛之笔，是美的展示，更蕴含着人们对美好生活的寄托和追求。



盘扣





## ■ 范例赏析

### 008 年北京奥运会赛事文化

2008年北京奥运会的会徽、火炬、奖牌和开幕式的艺术设计,运用了中国传统文化吉祥如意的符号,充分体现了世界人民大团结的祥和气氛。



008年北京奥运会会徽  
设计者:张武、郭春宁、毛诚

#### 会徽设计

“舞动的北京”是一方中国之印。它是一种形象,是一种表情,透过中华汉字呈现出东方思想和民族气韵;它是一种表情,传递华夏文明的人文特质和优雅品格。会徽由两部分组成。上部分是一个近似椭圆形的中国传统印章,上面奔跑的“人”形,代表着生命的美丽与灿烂,同时,“京”字又巧妙地演化为“文”字,寓意“人文”。下部分是用毛笔书写的“Beijing 2008”和奥运五环的标志,完美结合了奥林匹克的精神与中国传统文化。



#### 火炬设计

2008年北京奥运会火炬的创意灵感来自“渊源共生,和谐共融”的理念,造型的设计灵感来自中国传统的纸卷轴,人类文明随着纸的出现得以传播,承载着中国五千年古老文明,上面以云纹装饰,是北京2008年奥运会火炬“祥云”设计的点睛之笔。云纹在华夏文明中有着千年的跨度,在建筑、雕塑、器皿和家具中也都有着广泛的应用。祥云是具有代表性的中国文化符号,寓意借祥云之势,传播祥和文化。



008年北京奥运会火炬  
设计者:张骏等

## 奖牌设计

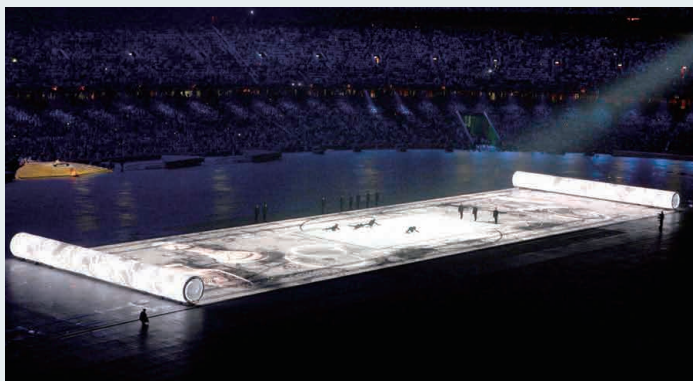
奖牌正面是国际奥委会统一规定的图案——插上翅膀站立的希腊胜利女神和希腊潘纳辛纳科竞技场。奖牌背面镶嵌着取自中国古代龙纹玉璧造型的玉璧，背面正中的金属图形上镌刻着北京奥运会会徽。奖牌创意取自中国古代龙纹玉璧造型，由象征尊贵和美德的金和玉的材质喻示了中国传统文化中的金玉良缘，体现了中国人民对运动员的至尊褒奖和对奥林匹克精神的礼赞。奖牌挂钩由中国传统玉双龙蒲纹璜演变而成，其形状似双龙聚首，又似祥云浮空。奖牌丝带由机织而成，工艺精美，喜庆祥瑞。



008 年北京奥运会奖牌

## 开幕式设计

烟花组成象征奥运历史足迹的大脚印，它从北京老城区的正中心天安门广场开始，沿南北中轴线一直到国家体育场鸟巢，这一前一后的 29 个脚印，象征着奥运史上的 29 届现代奥运会，也象征了古老中国的历史足迹，寓意深长。开幕式中的“画卷”表现了中国历史文化的起源和发展，笔墨纸砚更是中国的“文房四宝”，水墨画演绎奥运情……演出高度浓缩地展现了中华民族的光荣与梦想，把中国文化的和谐内涵艺术地告诉世界。



灿烂文明篇——画卷 008 年北京奥运会开幕式  
总导演：张艺谋



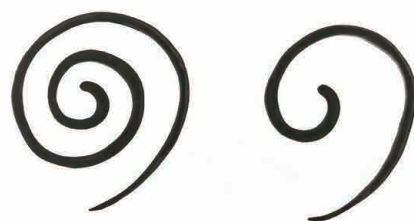
点燃圣火篇——焰火 008 年北京奥运会开幕式  
总导演：张艺谋

2008 年北京奥运会用执着和奋起为奥林匹克精神注入了新的元素，努力向全球观众展示了一幅幅动人心魄的画面。绚烂多彩的图案、人们脸上绽放的幸福笑容和众多的象征意义，传递了“和而不同，大同社会”的理念，将中国传统文化与奥运精神交汇一处，让世界更好地认识中国。



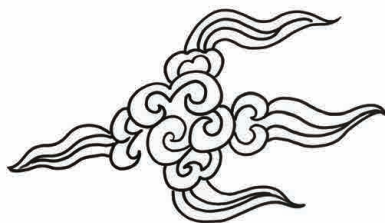
## 体验活动

云纹，即云形纹饰，古代中国吉祥图案，被广泛装饰在古代建筑、雕刻、器具、服饰及各种工艺品上，象征如意和高升。云纹形态多样，有生动形象的自然图形，也有十分抽象规则的几何图形。经过几千年的发展演变，云纹图案在各个历史时期，都因融入了时代因素而呈现不同的变化。人们一般把多见于商周青铜器装饰的云雷纹，视为云纹的早期形态。



云纹

活动一：请仔细观察下列云纹图案，查找资料，根据时代背景和文化特征，说说它们分别属于我国古代哪个历史时期的云纹图案。（商周云纹、汉代云气纹、魏晋南北朝流云纹、明代团云纹、清代叠云纹）。



云纹

活动二：结合对我国唐朝时期文化特点的理解，查找你认为最具唐代特色的云纹图案进行临摹，并就它的文化内涵、时代特征作注释。

活动三：观察、寻找你生活中的云纹图案或其他吉祥图案，查找吉祥图案的演变、发展过程，谈谈吉祥图案与时代文化的关系。

## 思考评价

1. 能了解不同历史时期云纹的基本特征并进行分辨。
2. 能在理解唐代云纹图案蕴含的唐代文化内涵、时代特征的基础上绘制出具有唐代特色的云纹图案。
3. 找找生活中的吉祥图案，说说它们分别被运用在哪些地方？你能说出它们的象征意义吗？你能理解符号象征与时代文化的关系吗？

## 拓展研究

“见人见物见生活”强调大众的参与和实践，这是近几年我国非物质文化遗产保护工作的一个重要理念。2019年6月8日“文化和自然遗产日”当天，上海有100处文物建筑向公众免费开放，上海市文化和旅游局发布了12条与非物质文化遗产有关的夏季文化旅游推荐线路。“漫步城厢——都市里的非遗”“上海味道——舌尖上的非遗”“亲子研学——课本外的非遗”“古镇巷陌——水乡间的非遗”“江南风情——记忆中的非遗”……一个个精心提炼的“非遗”文化元素，一条条“生动的非遗之旅”，带来别样的传统美学体验。

请查找这些“非遗之旅”中的传统符号，并了解、交流传统符号中所表达的内涵。你还知道哪些值得分享的“非遗”传承的有效方式？



非遗·牛皮纸雕刻字



## 情境导入

千百年前，我们的祖先以“聚落”的形式栖息在中华大地上，村落就这样形成了。作为兼具物质与文化意义上的遗留与延续，古村落在中国的文化史、建筑史上都有着重要意义。

古文化村落“诸葛八卦村”按“八阵图”样式布列建筑格局。利用其地理特点，外有八座山，形成外八卦；内以钟池为中心，形成内八卦。诸葛八卦村的布局体现了中国古代建筑淳朴的实用功能和象征功能，体现了古代人与自然和谐相处的审美观。

在著名学者朱光潜所写的《文艺心理学》中有这样一段话：“在美感经验中，我和物的界限完全消灭，我没入大自然，大自然也没入我，我和大自然打成一气，在一块生展，在一块震颤。”你觉得他这样的审美观是否体现了“天地人和”的哲学思想？



兰溪市 浙江

## 审美感知

“天地人和”的思想认为人是自然界的一部分，而自然界具有普遍规律，强调人性即天道，道德原则和自然规律是一致的。中国文化比较重视人与自然的和谐，因此，在中国艺术作品创作中，也都追求人与自然的和谐统一。

### ◎ 托物言志

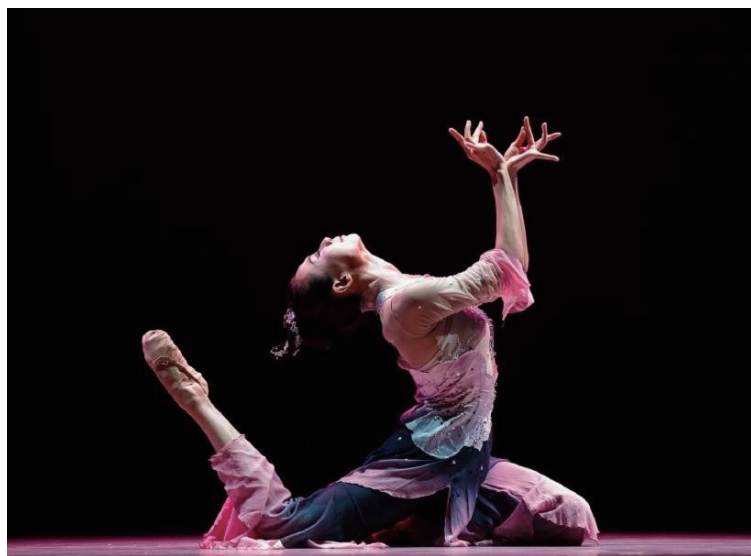


双鱼图 中国画 纸本水墨 八大山人(清)

“托物言志”是一种独有的艺术特征，通过描写、雕塑客观事物，象征某种志趣，寄托某种情感。“托物言志”体现了“天地人和”，人与自然的高度统一，将人的精神思想寄托于自然的物象。

八大山人原名朱耆，是清初画坛“四僧”之一。《双鱼图》用托物言志手法来抒发画家的心意，画中的双鱼充满倔强傲然之气，正是他自身的写照。其极具特色的署名是他心境的写照。

中国古典舞《爱莲说》根据散文中对莲花形态与气质的描述，把莲花的形象拟人化、象征化、诗意化，用古典舞语汇把“出淤泥而不染，濯清涟而不妖”的莲花形象作了新的诠释。舞者以行云流水、欲诉还休的肢体语言向我们表达了东方女性古朴典雅之美以及如莲花般洁身自好、不卑不亢、傲然独立的君子品格，体现出人与自然合二为一的境界。



爱莲说 中国古典舞  
编导：赵小刚 表演：邵俊婷 首演：2007年



## ◎ 和谐统一

许多丰富多彩的现代艺术形式和艺术作品总是恰当地与传统艺术精神紧密联系，你中有我，我中融你。艺术是一个统一的整体，其中任何一个因素如不是作为艺术整体的有机组成部分和谐地配合在一起，它就失去了存在的价值与意义。

李可染在传统水墨技法中自然地化入西画写实技巧，于现实中寻味诗情。《万山红遍》是根据毛泽东诗词《沁园春·长沙》中“万山红遍，层林尽染”的句意创作了一个“天地人和”的艺术世界，在黑红色调中描绘了一幅南国深秋景色，带有理想化的诗情画意。



万山红遍(局部) 中国画 纸本水墨 纵135厘米×横8厘米  
1964年 李可染 中国美术馆藏



冠云峰 太湖石 宋

在著名的苏州园林留园中，有一块高6.5米，重达5吨的超大型太湖石，叫作冠云峰，它位列江南四大奇石之一，其独具特质、孤峰耸立、高大奇峻，是我国现存最高的独峰观赏太湖石。太湖石取才于太湖，又称窟窿石，具有“瘦、漏、透、皱”的特点，呈现出浑然天成的自然美和通灵剔透的艺术美，太湖石又被古人寓情于物，太湖石的主人通过一块块风格迥异的太湖石来展现自己内心的自我，体现了“天地人和”的思想和审美追求。

# 天 乐

(唢呐协奏曲)

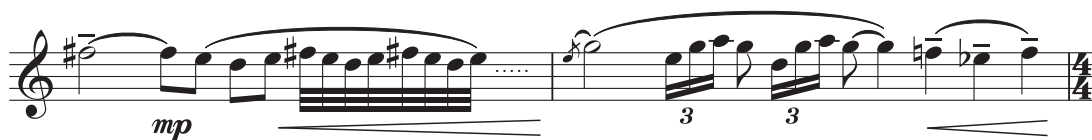
朱践耳曲

## 大开门

$\text{♩} = 58$



(齐钹, 京锣)



2  $\text{♩} = 40$  ( $\text{♩} = 20$ )



唢呐协奏曲《天乐》，由我国作曲家朱践耳创作于1989年。作品整体结构由“前奏—大开门—摇板—悠板—急板—尾声”六部分组成，其中“大开门”“摇板”“悠板”“急板”是四个音乐材料完全不同，且具有相对独立意义的段落。作曲家广泛吸收了民间吹打、民歌、戏曲唱腔和曲牌的素材，融汇了南北各地的音乐风格，带有淳朴的乡土气息，具有明朗的感情色调，充分抒发了自由自在、诚挚朴实的情感。作品力图追求返朴归真、回归自然的艺术境界。



## ■ 范例赏析

### 四君子

梅，不与花卉为伍，不与山花争春；兰，在寂寞清贫中，雅洁超脱；竹，正直虚心；菊，群芳中的隐者。“四君子”梅、兰、竹、菊托物言志，成为中国人感物喻志的象征，分别寓意“傲、幽、坚、淡”的品质，正是体现了中国文人对自我人格和生命最极致的追求。“四君子”共同的特点是自强不息，清华其外，澹泊其中，不作媚世之态，都可以被称为“德”的物象代表。

郑板桥一生主画梅兰竹菊。他认为，兰四时不谢，竹百节长青，这正好与他倔强不驯的性格相合。此四屏纯以水墨，设色淡雅，浓淡相宜，深浅并行，梅之傲骨，兰之君子，竹之挺拔，菊之傲霜，寥寥几笔，刻画而出，形神兼备。

#### 梅

凌霜踏雪，剪雪裁冰，一身傲骨，是为高洁志士。人们画梅，主要是表现它那种不畏严寒、经霜傲雪的独特个性。这幅梅花，中、侧锋结合，由深入浅，用墨浓淡相宜，有轻有重，笔法流动，神采飞扬，勾勒出了花儿旺盛的生命力。再看整个结构，有“触目横斜千万树，赏心只有三五朵”的意境，表达了文人士大夫对君子纯洁高雅、野趣盎然品格的赞扬。

#### 兰

空谷幽放，孤芳自赏，香雅怡情，是为世上贤达。兰花，一般寄托一种幽芳高洁的情操，古往今来，一直是文人骚客书房中的常见之物。郑板桥嗜好“乱如蓬”的山中野兰，曾自种兰花数十盆，观其挺然直上之状态，闻其浓郁纯正之香味，得山中兰“叶暖花酣气候浓”的贞美实质。这幅兰花，兰叶之妙在于以焦墨挥毫，藉草书中之中竖，长撇运之，脱尽时习，秀劲绝伦，展现出文人士大夫雅洁超脱的品格。



梅兰竹菊四君子图 中国画 纸本墨笔 四屏 郑板桥(清)

## 竹

筛风弄月，潇洒一生，清雅澹泊，是为谦谦君子。郑板桥画竹有三个阶段——眼中之竹，胸中之竹，手中之竹。竹是郑板桥最擅长表现的题材，他能准确捕捉到竹枝、竹叶在风中摇曳的动态和神韵，并出神入化地表现出来。其构图布局可谓“乱而不乱”“疏密相间”，把中国的书法用笔与绘画用笔融为一体，秀劲绝伦，神形兼备。同时，竹之高洁素雅、坚韧不屈的物性亦最能体现郑板桥刚直不阿的人品。



## 菊

凌霜飘逸，特立独行，不趋炎势，是为世外隐士。晋代陶渊明吟咏过菊花之后，菊花更作为士人的人格象征，出现在诗中画里。其冲和恬淡的疏散气质，与士人经历了苦闷彷徨之后而获得的精神上的安详宁静相契合。

以浓墨勾叶脉、枝干；淡墨勾勒花瓣，干湿浓淡变化丰富，秀逸脱俗。郑板桥所画的菊花图，借景抒情，托物言志。菊花淡泊、隐逸、直率的品格在绘画中被表现得淋漓尽致。



“四君子”入中国画，丰富了美术题材，扩大了审美领域。梅、兰、竹、菊，本身富有形式美感，又被赋予人类的品格，笔墨情趣，加上借物寓意，言志抒情。因而，描写“四君子”之风盛吹至今。文人们将自己的思想与气节等依托于“四君子”进行艺术性表达，最终达到“天人合一”的创作境地。



## 体验活动

古人说：“琴棋书画养心，梅兰竹菊寄情。”梅、兰、竹、菊“四君子”，千百年来以其清雅淡泊的品质，成为一种人格品性的文化象征。

一花一草、一石一木中负载了古人的一片真情，从而使花木草石拓展了原有的意义，成为人格的象征和隐喻，托物言志、寄托理想，实现自我价值观念和人格追求。

活动一：“四君子”是中国传统文化的题材，更是绘画中常见的题材。请收集“四君子”题材的绘画作品，选择其中的一幅进行临摹。

活动二：请进一步了解“四君子”的艺术形象特征，寻找其他艺术形式表现“四君子”的作品，进行交流。

活动三：请从各艺术门类中寻找具有自然物象征、隐喻的人格品性的作品，探究其背后的哲学思想、文化根源、审美意识，分组交流和讨论。



一枝春词意图 中国画 纸本墨笔 黄易(清)



丛兰绽蕊图 中国画 纸本墨笔 高其佩(清)



墨竹图 中国画 纸本墨笔 夏夔(清)



菊蟹秋熟图 中国画 纸本墨笔 边寿民(清)

## 思考评价

1. 能够临摹一幅“四君子”绘画作品，进一步了解“四君子”在绘画作品中的表现手法。

2. 结合所寻找的艺术作品，说一说运用了哪些艺术手法塑造“四君子”的形象？你为何会选择这个作品？

3. 查找、探究艺术作品中象征、隐喻手法的运用，理解古人“托物言志”“天人合一”的哲学理念和审美意识。

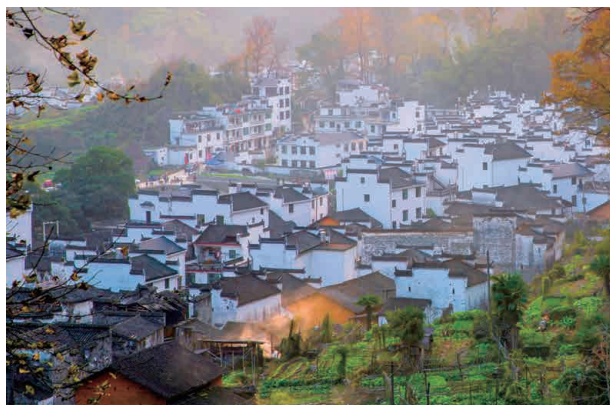
## 拓展研究

徽文化是发源于安徽徽州地区、以徽州文化为代表并不断发展演变而成的地域文化。徽派理学、徽派建筑、徽菜成为徽文化为人熟知的文化符号。被誉为“桃花源里人家”的黟县，保存着大量的名胜古迹及悠久的民族传统文化。有被称为“中国古民居博物馆”的西递村、“中国画里的乡村”的宏村、古民居鳞次栉比形同迷宫的南坪村、形式各异的连体民居建筑群关麓村……这些村落成为了解徽派建筑知识的一扇窗口，马头墙、天井，各式精美的砖雕、石雕、木雕等若干宅屋装饰与配置，处处蕴涵“避凶趋吉”的思想；村落的布局、美景和水有着直接的关系，人们依山造屋，傍水结村，小桥流水，阡陌交错。

中国其他古村落也各具特色，走进一个古村落，探究村落的布局和民居的细节，思考哪些符号象征是反复出现、司空见惯的？如果这些符号消失的话，居住者和旅游者会有什么感觉？



徽州马头墙



江西婺源古村落



贵州侗寨







# 第三单元

## 生命节奏

不同艺术门类的节奏表现形式各有不同。人类的多样性和文化的多元化，不同时代、不同民族、不同文化孕育了既有差异，又彼此相通的情感表达。虽然人们在运用艺术表达外界自然和内在生命时呈现出不同形式，但艺术节奏具有共同的本质，即发自内心的情感起伏。

### | 学习重点 |

1. 了解不同艺术门类所表现出的节奏感。
2. 知道不同国家、地域在艺术文化中的节奏特色。
3. 理解不同的节奏呈现对赞美自然、歌唱生命的情感本质和文化内涵。



## 情境导入

不同门类的艺术形式都有属于自己的独特节奏。对于音乐作品而言，节奏的高低起伏、强弱快慢，往往能带给欣赏者不一样的感官体验。比如，路德维希·凡·贝多芬（Ludwig van Beethoven）创作的《c小调第五交响曲》以“命运之神在敲门”的音乐动机开场，“短—短—短—长”的节奏动机以很强的力度在弦乐与单簧管的齐奏中奏响，节奏的美感将观众带到艺术家所处的时代中，体验贝多芬的内心世界。

节奏现在被广泛地运用到不同门类的艺术创作和艺术赏析之中。音乐、舞蹈、绘画、雕塑、建筑，甚至小说都能体现出的“节奏感”，它们之间有着什么联系和区别？



贝多芬和《c小调第五交响曲》手稿

## 审美感知

节奏,原为音乐术语,指音乐中长短不一的音符组合。后引申为泛指自然、社会和人的活动中一种与韵律结伴而行的有规律的重复出现,反复变化。柏拉图认为节奏是“运动的秩序”,感受节奏是人类独有的能力。节奏能引起人们精神上、心灵上的律动,引起听觉、视觉上的美感。节奏美,指节奏这种周期性的连续不断交替出现的运动形式所具有的审美属性。节奏之所以能唤起人的美感,是因为在观赏艺术作品时,人的生理和心理反应随着节奏产生变化,引起情感的波动。

### ◎ 听觉中的节奏

节奏美首先表现在听觉上,各种音高、音调等周期性的变化,节奏的疏密,节拍的强弱、速度、力度等交替出现,诗歌韵律的层层押韵,造成了由听觉而产生的回环复沓、抑扬顿挫的节奏美。

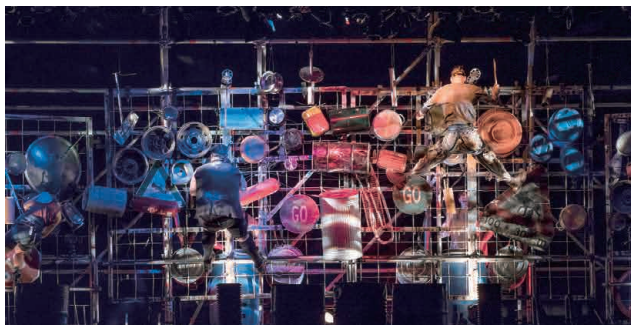
中国曲艺的曲种众多,京韵大鼓是其中一种。京韵大鼓具有雅俗共赏的形式,刚柔并济的风格,说唱结合的方法,一曲多用的唱腔和写意传神的表演,是中国北方说唱音乐中艺术成就较高的曲种。刘派京韵大鼓创始人刘宝全(1869—1942),他的唱腔既刚劲又华美,既庄重又俏皮。他还完善了似说似唱、说唱交融的演唱方法。有人著文赞扬他演唱的《单刀会》“妙在不促不滞,不慌不忙,抑扬顿挫,徐疾有致”。



刘派京韵大鼓 演出剧照



破铜烂铁打着玩 演出剧照



打击乐《破铜烂铁打着玩》是破铜烂铁乐队的一场极富诱惑力的舞台表演。表演中,他们随心所欲地打击着各种生活用品,创造出精彩迷人的乐章。乐队向我们展示了狂热、极具想象力的节奏与动作,它是一场返璞归真的音乐创作,让原本源于生活的音乐艺术在剔除调式、音质等音乐要素后,重新倾听身边的奇妙节奏,回归生活。

### 知识 点击

#### 节奏与韵律

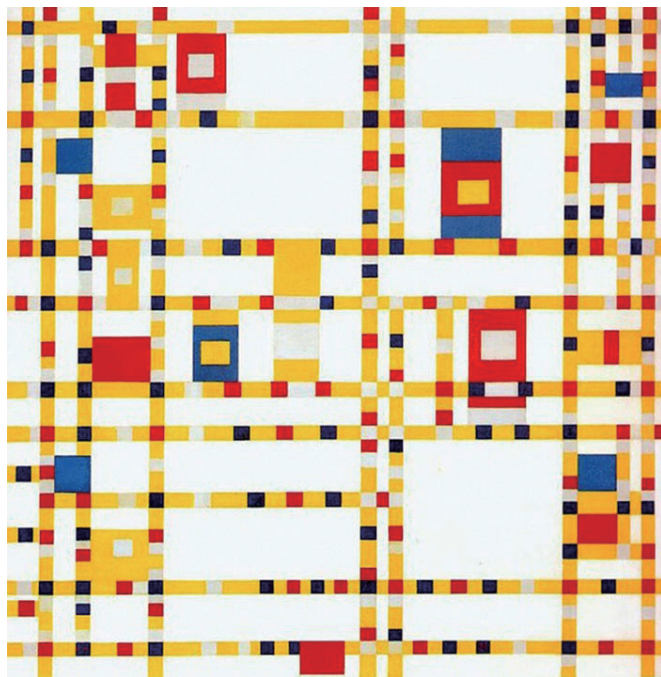
节奏是韵律的基础。在节奏的基础上,赋予一定的曲调色彩,就形成韵律。节奏美和韵律美是艺术美的形态之一,它能强化艺术内容的传达,增强艺术形象的鲜明性和有机整体性,同时,它本身又有相对独立的欣赏价值。



## ◎ 视觉中的节奏

在视觉艺术中，节奏也是重要因素。舞蹈动作的反复变化，建筑构成的几何式穿插与组合，绘画语言的线条重复配置、冷暖明暗的反复调和，戏剧、电影的紧张、抒情的交替安置等。不同的节奏安排，或流畅给人和谐之美，或跌宕给人冲突之美。

彼埃·蒙特利安(Piet Mondrian)的画作开启了抽象风格派，垂直水平的线条分割，揭示出色块的韵律。《百老汇的爵士乐》反映出美国现代都市的气息。画面上纵横交错的线，一个个小小的色块，就像川流不息的繁华马路；稍大一些的色块就像摩天大楼。通过色彩的反复、聚散、转换等，在色彩的变幻、回旋中形成节奏、韵律的美感。



百老汇的爵士乐 油画 纵12 厘米×横12 厘米 1942年—1943年  
彼埃·蒙特利安(荷兰) 美国纽约现代艺术博物馆藏

与中国古代其他艺术品一样，明清家具不仅具有深厚的中华民族文化艺术底蕴，还具有典雅、实用的功能。明清家具的结构、造型、线条都蕴涵着一种节奏美感，明式风格家具简洁明快，线条极富韵味，曲直线搭配得当，方中有圆，圆中带方，在长短、粗细和方向等方面形成对比，达到既有变化又和谐统一的视觉效果；清式家具重视雕刻工艺，式样多变，追求奇巧，由重神态变为重形式，在装饰上讲究多、满、富贵、华丽，多种材料并用，多种工艺结合，其观赏品鉴价值已经远远超过家具本身。



黄花梨木雕螭纹扶手椅 高95 厘米 明 故宫博物院藏



紫檀木雕花椅 通高115 厘米 清 故宫博物院藏

相比生活节奏，音乐剧节奏更加鲜明生动、有秩序。音乐剧本身融合歌唱、舞蹈、表演等多种艺术形式，需把握重点，突出比照，如场面的动静、抑扬的对比等，以此体现剧目的立体化。音乐剧的表演节奏还受音乐的约束，“唱、舞、演”均在音乐节奏中展开。在音乐剧中，音乐节奏和戏剧节奏相互关联，音乐节奏最终为戏剧节奏服务，只有节奏准确，才能较好地突出音乐剧所拥有的节奏魅力。



爱·在一起 音乐剧剧照 导演：徐健 首演：2018 年

节奏在影视作品中，主要受到镜头的运动方式、持续时长和画面的组接方式的影响。当场面平静安详的时候，无论是推拉镜头的速度还是被拍摄物的运动速度都不会过快，剪切的频率也不会过高，反之亦然。同时，台词、音乐、效果声的铺垫也会根据其自身音调的起伏变化对影片的节奏产生影响。电影《横空出世》中原子弹的爆炸和人们的欢呼让我们身临其境，爆炸的画面、静默留白、人物特写等给观众留出了足够的情绪积累与停顿的空间，达到此时无声胜有声的艺术效果。



横空出世 电影剧照  
导演：陈国星 首映：1999 年



## ■ 范例赏析

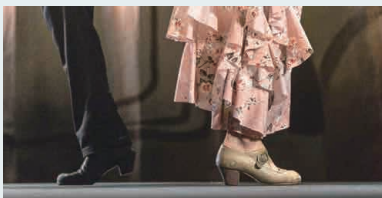
### 弗拉门戈舞

弗拉门戈(Flamenco)是诞生于西班牙的一种融歌词、音乐和舞蹈为一体的艺术形式,就其本源来讲是吉普赛流浪文化与西班牙古老音乐传统的结合。

弗拉门戈舞蹈中音乐和动作之间有着相当紧密的联系,舞者会随着音乐节奏的变化时而明快,时而缓慢。

#### 舞蹈动作

舞蹈着重于内在的爆发力。男性舞者舞步比较复杂,用脚掌、脚尖、脚跟击地踏响,节奏明快;女性舞者舞步较为传统,主要显示手腕、手臂和躯干的文雅及优美。舞者在表演的过程中,伴随着拍手、捻指,激情律动而发出的“哈列奥”的喊叫声。



脚步动作



男性舞者



女性舞者

#### 演唱形式

演唱内容和方式大致可分为三类,第一类是深沉的歌,歌唱时节奏自由,音色喑哑,有时近于喊叫,装饰音很多,东方色彩浓郁,这是最早的弗拉门戈音乐,也是最难唱的一种。第二类是轻快的歌,情绪欢乐愉快,曲调流畅,节奏鲜明,吸收了一些拉丁美洲音乐的元素。第三类是前两者兼而有之的歌。



卡门 舞剧

编剧:普多斯佩·梅里美(Prosper Mérimée, 法国)

导演:拉法叶·亚吉拉(Rafael Agustín, 西班牙)

## 伴奏乐器

响板是弗拉门戈舞蹈演出的必备乐器。舞者左右手响板所发出来的声音并不相同，左边的声音低沉，代表雄性；右边的较为高亢，代表雌性。舞者手中响板的应和，表现的是男性与女性的对话。



响板 弗拉门戈演奏乐器



弗拉门戈舞



吉他 弗拉门戈演奏乐器

吉他是弗拉门戈舞蹈演出的必备乐器，对演奏者的要求很高，力度和技巧需要达到一定水平。可以用来独奏，但在表演舞蹈时用于伴奏，音量大而音色明亮，主要用作节奏乐器，它有三种基本音乐手法，一是用手指扫弦，二是弹奏旋律经过句，三是在歌唱中间作即兴式的间奏。

## 衣着服饰

弗拉门戈舞的服饰极为精致典雅，男女均需穿着带跟的舞鞋，这种舞鞋跟高三厘米到七厘米不等，鞋子的前脚掌和后脚跟处均钉有金属钉子，便于脚步敲击出节奏。女演员把头发向后梳成光滑的发髻，身着色彩艳丽长尾裙，这种舞裙的裙摆长度一米五到两米不等，下摆有多层荷叶边，有时还穿着带有流苏的绣花披肩，手持制作精良的长扇或短扇。男演员穿紧身黑裤子，长袖衬衫，有时还加一件饰花的马甲，或是衬衫马甲配马裤长筒皮靴，或是威武的军装，着装精神干练，尽显男性的阳刚之美。



弗拉门戈舞

弗拉门戈舞以优美的舞步和动作体现出内在力量。弗拉门戈不仅是融歌、舞和吉他音乐为一体的艺术，也代表着一种慷慨、狂热、豪放和不受拘束的生活方式。

## 知识点击

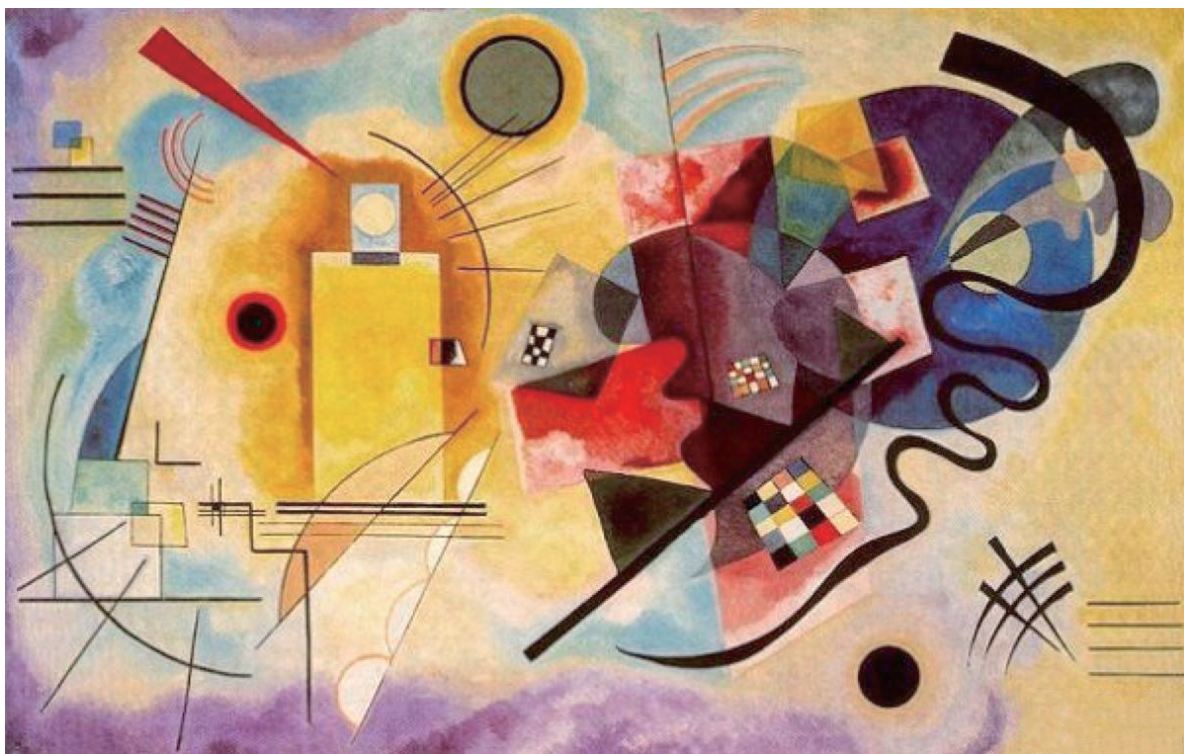
### 芭蕾舞剧《卡门》

罗兰·佩蒂(Roland Petit)创作的芭蕾舞剧《卡门》是在乔治·比才(Georges Bizet)创作的歌剧《卡门》音乐的基础上编成的。作品中大量运用西班牙弗拉门戈舞蹈中手、头、肢体等具有代表性的动作，将其民族特征完美地融合于古典芭蕾技术中，既表现出民族的热情奔放，又不失传统古典芭蕾中精湛的技术和典雅高贵的气质。



## 体验活动

感性的自由与理性的控制是瓦西里·康定斯基 (Vassily Kandinsky) 与蒙特利安作品中呈现的两种不同“节奏”，他们一个出生于俄罗斯，一个出生于荷兰，一生鲜有交集，但他们的人生却被“抽象”一词紧紧串联在了一起。作为大名鼎鼎的“热抽象”和“冷抽象”的鼻祖，他们的作品在艺术史的书籍中常常相隔不远，相互辉映。他们不约而同地致力于探索艺术的哲学意义和精神深度。



黄·红·蓝 油画 纵12 厘米 × 横00 厘米 193 年 瓦西里·康定斯基(俄罗斯) 法国巴黎国立现代艺术馆藏

活动一：观察康定斯基的作品《黄·红·蓝》，它的表现手法有什么特点？与“冷抽象”绘画作品相比较，你是否感受到了不同的“节奏”？采用图解的手法分析这幅画中的节奏。

活动二：请收集、欣赏康定斯基的绘画作品，查找康定斯基的创作与德国作曲家理查德·瓦格纳 (Richard Wagner)、美籍奥地利音乐家阿诺尔德·勋伯格 (Arnold Sch eb rg) 之间的关系，谈谈你对康定斯基关于“绘画的音乐性”的观点的理解。

活动三：小组合作，尝试从蒙特利安的作品中提取节奏元素，完成一组生活用品设计。可以利用多媒体技术设计效果图，也可以运用 3D 打印技术完成制作。

## 思考评价

1. 你能写一段文字(诗或散文),表达抽象派绘画作品中的“节奏感”吗?
2. 你能“听见”绘画中的音乐节奏吗?能理解“绘画的音乐性”的观点吗?
3. 你能举例说明听觉艺术和视觉艺术在节奏上的异同吗?

## 拓展研究

我国古代著名诗人白居易在诗歌《琵琶行》中为后人留下了脍炙人口的两句诗:“未成曲调先有情”和“此时无声胜有声”。今天,人们仍旧喜欢用这样两句诗来形容感情的连绵延续。“未成曲调先有情”讲的是音乐演奏者心中先有情感,而后才开始演奏;“此时无声胜有声”是说演奏虽已结束,但演奏者心中的情感却还在延续。在音乐演奏中,情感与节奏是相互统一的,节奏随情感而变。

在音乐、舞蹈、戏剧和影视等与时间直接相关的艺术中,停顿往往被人忽略。音乐中的休止符、舞蹈中的定格、戏剧中的静场、影视中的黑场,都使用了停顿的艺术手法。请在欣赏各类艺术作品时,找出使用停顿艺术手法的地方,并分析停顿在调节作品节奏方面起到的作用。



原野 话剧剧照

编剧:曹禺 表演:上海戏剧学院 首演:014年



### 情境导入

历史背景的不同，地域文化的不同，往往能酝酿出具有自身特色的节奏。朴实静谧的乡野，繁华喧闹的都市；万马奔腾的远古战场，川流不息的城市街道……形成了各种不同的节奏。纪录片《世界遗产在中国》用影视镜头表现了中国大地不同地域的节奏，带来的不仅是视觉的享受，更是深入心灵的震撼。

放眼世界，在我们共同生活的家园——地球，有哪些不同的节奏？你能找到这些节奏形成的原因吗？这些节奏背后又蕴藏着怎样的文化？



世界遗产在中国 纪录片  
导演：关辉 首播：008 年

## 审美感知

节奏是包括在高度、宽度、深度、时间等多维空间内的变化。因此，节奏也烙有强烈的时空和地域的印记。艺术中的节奏也不是简单的形式，而是被赋予了时代和地域特征的艺术文化要素。各地的人们踏着不同的艺术节奏，诉说着属于他们自己的语言，表达着自己的情感，江南似柔情，北方似豪爽……这些不同的抽象节奏，因不同时代、不同地域而被赋予了不同的情怀，叙说着悠扬而深沉的故事。

### ◎ 地域中的节奏

每个地区由于自然环境、地理空间、人文历史的差异，孕育出了风格迥异的地域文化。不同文化背景下的人们用不同的节奏表达不同的情感，形成了对节奏的不同方式的演绎和特征鲜明的节奏韵律美。

蒙古族长调是一种具有鲜明游牧文化和地域文化特征的民歌，是蒙古族音乐风格的典型代表，是蒙古民族人民生活和精神性格的标志性展示。长调具有草原牧歌的特征，演唱者根据生活积累和对自然的感悟来发挥。它音调高亢，采用大量装饰音；节奏自由而悠长，腔多字少，包含丰富的节奏变化；歌曲意境开阔、擅于抒情，以特有的音乐语言述说蒙古族在习俗、历史、哲学、道德和艺术中的感悟，被称为“草原音乐活化石”。

长调牧歌的经典作品《辽阔的草原》，音乐语言精练、曲式结构简洁；节奏自由、热情奔放。歌曲描绘出人和自然完美统一的艺术形象和意境，给人以辽阔、豪放的阳刚之美。



塔布拉鼓

印度文化具有十分鲜明而又强烈的包容性、宗教性、多样性。塔拉是印度古典音乐中的节奏、节拍体系，是不均等的复拍子。塔拉象征着宇宙生生不息的节奏，一个节拍的最小周期单位可以是3拍，也可以长达128拍。它拥有各类节拍节奏模式达百余种，呈现出不易捉摸的繁复特点。



豫剧是在河南梆子的基础上，根据当地民俗风情、地理环境、本土文化，发展形成的具有地域特色的戏曲形式。其表演唱腔酣畅大气、节奏抑扬有度、吐字清晰准确、韵味浓厚丰富，具有极高的艺术性、广泛性、独特性和民族性，豫剧在发展过程中形成了独特的美学原则。



穆桂英挂帅 豫剧



摘葡萄 维吾尔族舞蹈

新疆舞活泼优美，步伐轻快灵巧，善于在歌舞中表达日常生活的感悟，《摘葡萄》可称为代表作品之一。这支舞蹈作品充分表达了维吾尔族姑娘沉浸在葡萄园丰收中的喜悦之情，展现了维吾尔族人民的生活特点，表达了维吾尔族人民对生活的热爱以及勤奋、热情、乐观向上的性格。

南太平洋复活节岛上有上千座石像，其中约 600 多座立在海岸线上，远远眺望着广阔的太平洋。这些雕像的形态相似，大小不一，耸立在荒芜的岛上，显得既有气势又很神秘，此起彼伏连绵不断地延伸至海岛的深处。石像的雕刻手法近于写实，让人感到浓浓的地域节奏。



复活节岛石像 约 1100 年—168 年

## ◎ 时代中的节奏

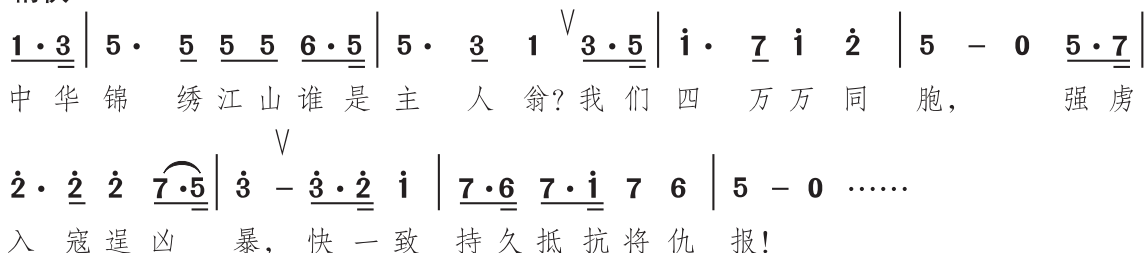
不同的历史背景造就不同的艺术风格，每一种艺术表现形式在特定的时期都有着特殊的节奏美与韵律美，随着时代的变迁，或朴素或华丽，或粗拙或精细，或轻盈或沉稳，时代不同，风格往往不同。

## 抗 敌 歌

1=<sup>b</sup>B  $\frac{4}{4}$

韦瀚章词  
黄 自曲

稍快



《抗敌歌》原名《抗日歌》，创作于1931年，是中国最早以抗日救亡为题材的歌曲。歌曲由两个乐段组成，第一乐段用问答的形式，仿佛群众集会上宣传鼓动的热烈场面，音调豪迈而肯定；第二乐段采用轮唱的方式，形成一呼百应的效果。整首歌曲雄壮澎湃、节奏紧凑，层次分明、气势磅礴，唱出了中国人民誓死报国的抗日心声。歌曲充分显示了中国人民不可遏止的民族义愤和奋起抵抗的坚强意志，展现了抗日时期人民同仇敌忾、团结抗日的爱国热情。

## 在希望的田野上

1=<sup>b</sup>B  $\frac{2}{4}$

晓 光词  
施光南曲

中速 节奏鲜明而有活力 朝气蓬勃地 明朗地

*mf*



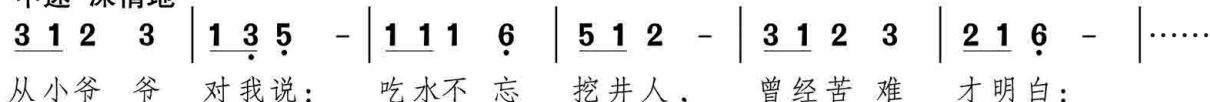
歌曲《在希望的田野上》由晓光作词、施光南作曲，创作于1982年。歌曲旋律优美流畅，音乐主题中运用了多种民族民间音乐元素，如运用了南方戏曲、山东民歌、皖北民歌、梆子腔等音乐元素；节奏方面，采用了前紧后松的中国北方民间吹打乐中的锣鼓节奏，有力地推动了旋律所要营造的热情洋溢、朝气蓬勃的气氛。作为改革开放初期的经典歌曲，它有着深厚的时代背景，描绘了党的十一届三中全会以后，农村面貌焕然一新的景象，抒发了人们对美好生活的赞美。

## 在灿烂阳光下

1=G  $\frac{3}{4}$

集体词、贺慈航执笔  
印 青曲

中速 深情地



歌曲《在灿烂阳光下》创作于2002年，全曲分为三段，以A-B-A<sup>1</sup>的形式呈现。A段 $\frac{3}{4}$ 拍，旋律具有抒情风格，作曲家饱含深情地抒发对中国共产党创建中华人民共和国的感激之情；B段 $\frac{4}{4}$ 拍，旋律以进行曲风格铿锵有力地赞颂中华人民共和国成立以来的伟大成就，充满了自豪感。A<sup>1</sup>段转调后再次唱响了A段的主题，激情的歌颂把音乐推向了高潮，使音乐有着升华的感觉。歌曲蕴含了对党的深情厚意，体现了与时俱进的时代精神。



## ■ 范例赏析

### 歌曲《给你一点颜色》



给你一点颜色 演出现场

歌曲《给你一点颜色》，以人类对美好环境的向往为灵感源，艺术化地告诫人们要保护环境、维护生态平衡，保护我们赖以生存的美好家园。作品紧扣人与自然和谐共生的永恒主题。

#### 知识 点击

##### 华阴老腔

流行于陕西境内一种非常有特色的皮影戏曲艺术、戏剧形式，原先它一直以皮影戏演出形式流行于当地，被称为“老腔灯影”，并不为多人所熟知。它的特点有：一是唱腔豪放激昂，铿锵有力；二是表演中常出现呐喊助威，帮唱“拉坡”的唱法；三是在剧情紧要时刻，用惊堂木击板伴奏，增强气氛。老腔音乐基本上由三部分组成，即文武场、唱腔音乐和吟诵性音乐。

#### 传统音乐与现代音乐元素结合

♩ = 136

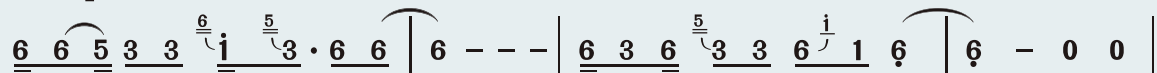


《给你一点颜色》引子部分曲谱

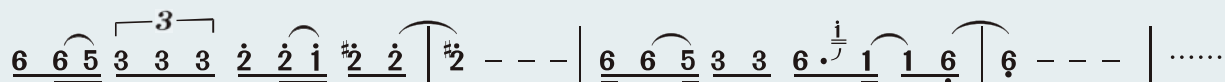
### 给你一点颜色

陈忠实 路树军 谭维维词  
刘洲 谭维维曲

1=D  $\frac{4}{4}$



女娲 娘娘 补 了 天 呐， 剩 下 块 石 头 是 华 山，



鸟 儿 背 着 那 太 阳 飞 呀， 东 边 飞 到 西 那 边。

《给你一点颜色》主旋律部分曲谱

歌曲将传统的“华阴老腔”与现代的摇滚乐元素相结合，将豪迈苍凉与高亢细腻两种演唱风格相融合，带来了视觉与听觉的无比震撼。歌曲中频繁出现的节奏重音、强弱对比、语气变换，营造出传统与现代、乡村与城市、东方与西方的穿越感。

## 原生态唱腔与系统发声技巧相结合

年轻歌者高亢、细腻的演唱风格与华阴老腔豪迈、苍凉的演唱风格融合在一起，一个是系统发声技巧影响下细腻高亢的音色，一个是乡土中走出的原生态豪迈苍凉的音色，两种音色的交汇呈现出无与伦比的声音效果。



花甲艺人



年轻歌者

## 民族乐器与西洋乐器相结合

古老又奇特的乐队与现代又动感十足的电声乐队相融；外形略显粗糙的传统打击乐器与音色层次分明、多变的现代架子鼓相结合，将古朴与现代进行了完美的融合。



架子鼓



惊堂木击板

老腔音乐所刻画的当地人从内心散发出来的对生活的热情、对生命的敬畏以及黄土高原所展示的原始、豪迈、壮阔的风情刺激着音乐人艺术创作的灵感。《给你一点颜色》用年轻人喜爱的方式和感知的视角来表达中国最传统的民族音乐，传承民族文化血脉。



## 体验活动

一首熟悉的乐曲，一种熟悉的味道，瞬间能把我们带回记忆中的某个场景。自然、社会和人的活动与韵律结伴而行，节奏变化为事物发展之本原，艺术美之灵魂。不同的地域、不同的时代，往往能让我们在视觉、听觉中感受到各具特色的节奏，领略其韵律美。

活动一：建筑是通过空间叙事表现节奏韵律的变化，继而利用点、线、面、体等空间构成要素的共同围合让使用者获得审美体验。请观察北京胡同和上海里弄，从建筑物的空间布局、墙、柱、门窗等角度谈谈你对这些民居建筑中“有秩序呈现节奏”的理解，感受不同地域民居中的节奏感。



北京胡同



上海里弄

活动二：请收集我国某一地区在某一时期具有代表性的音乐作品，尝试模拟音乐中的节奏进行表演，感受我国的南腔北调在时代变迁中的不同节奏特征。

活动三：分组收集上海某一时期具有代表性的实物、老照片或影像资料，感受其蕴含的节奏特征以及呈现出来的韵律美，并以实物展、影像展或情景表演等方式进行交流。

## 思考评价

1. 在体验活动中，你能从不同地域的民居建筑中理解建筑的“节奏”吗？上海不同时期建筑的“节奏”又是如何在实物、老照片或影像资料中体现出来的？
2. 在欣赏我国南北不同地域的经典艺术作品的过程中，感受其节奏随时代变迁而变化的特征。
3. 你能找到不同地域、不同时代节奏形成的原因吗？能说出这些节奏背后所蕴藏的文化内涵吗？

## 拓展研究

艺术作品常常站在今天的立场上回望过去。从这个意义上看，似乎现在和过去并不存在时间上的隔阂。但是，两者的形象毕竟有区别。艺术家就能让你在同一部作品中感受到不同时代的节奏脉搏。他们是怎么做到的呢？

我国著名作曲家朱践耳创作的《第十交响曲——江雪》，取意于唐代诗人柳宗元的《江雪》，巧妙地将古诗吟唱与古琴演奏录音融入管弦乐的演奏中，把诗词的节奏韵律与先锋派音乐结合在一起，达到了内容与形式的高度统一。作曲家在《江雪》的演出诠释中写道：“这首交响曲，并非单纯为一古诗谱曲，也不在写柳宗元的个人遭遇，而是借助于诗的意境，以吟、诵、唱相结合的手法，加上古琴新韵、站在今人的立场上，给予交响化、现代化的表述，以弘扬浩然正气的独立人格精神。”

该作品中的艺术形式是如何表达相似内容的？现代艺术手段又是如何表达古代节奏脉搏的？



寒江独钓图 中国画 绢本设色 纵 8.7 厘米 × 横 50.6 厘米 马远(宋) 日本东京国立博物馆藏



## 情境导入

随心而动，孕育生命。来自大草原的熟悉的韵律，正是用马头琴拉奏的。传统的马头琴乐曲曲调委婉，风格多样，多用于描绘自然风光或蓬勃发展的生命。看似简单的二弦，凝结的是文化和先人的智慧。演奏者的随心而动，表现的是草原上的生命，以及对生命的赞美。人类内心的情感和情绪与艺术节奏之间的关系究竟是如何的呢？



马头琴 雕塑 内蒙古博物院藏

## 审美感知

艺术作品中蕴含的节奏，都有一个共同的特征，就是艺术作品在艺术家和欣赏者内心激起的情感起伏，有时激越，有时舒缓。无论何种艺术作品，都需用心贴近自然、贴近生活、关切生活、关爱生命才能生动。用艺术作品表达对自然的赞美和对生命的敬畏，是人类共通的生命仪式。

### ◎ 自然之光

自然界、宇宙间，电闪雷鸣，海潮的涨落，麦浪的起伏，昼与夜的交替，四季的变更、星球的运转，一切都在有节奏地进行。艺术作品从美妙的大自然中汲取养料，采撷动人的节奏。自然赋予我们生命与灵魂，我们用赞歌回馈自然。以生动的艺术语言描绘自然、歌颂自然，将对自然的感性认识通过理性的艺术手法加以创造，从而成为超越自然的艺术之美。

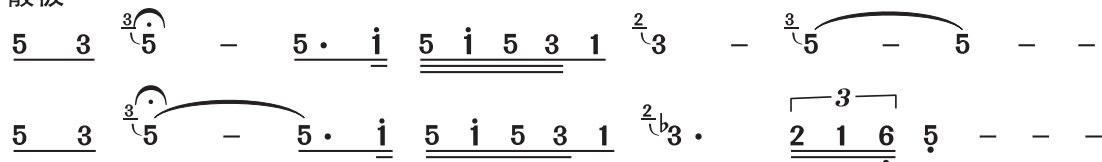
### 苗岭的早晨

(小提琴独奏)

白诚仁曲  
陈钢改编

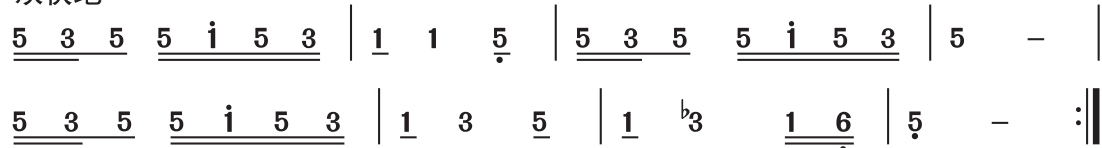
1=G

散板



1=G  $\frac{2}{4}$

欢快地



小提琴曲《苗岭的早晨》由3个部分组成。小提琴在高音区演奏出节奏自由、极富苗族韵味的飞歌旋律，把人们引入松柏苍翠、山峦起伏的苗岭晨景之中……委婉的小提琴旋律与略带朦胧感的钢琴伴奏音乐别具苗族风味，小提琴柔美的音色及欢快、跳跃的演奏技法，加之欢快、热烈的节奏，把苗家山林的美丽景色描绘得惟妙惟肖。流动的音乐中，静态的景色焕发出全新的生命，体现了人与大自然的和谐。

《月光》为法国“印象派”作曲家克劳德·德彪西 (Claude Debussy) 所作，作品强调对自然景物和诗歌的描绘及瞬间感受。节奏出现了二连音、均分型节奏的交替使用，还出现了非均衡性的三连音，运用了延音线将时值延长，打破了节奏的规律性，使得音乐节奏显得比较散漫。整个作品以色彩性的音乐色调，轻柔的音色、丰富的和声语汇、充满细腻的情感，勾勒出一幅唯美的湖边月夜的景色。



月亮颂 油画 库茵芝





## ◎ 生命之舞

每一个民族或时代的艺术都深嵌在这个民族或时代的文化框架之中，是其文化的有机组成部分和独特的社会文化范畴。艺术创造在表现自然的基础上，融入民族和时代的节奏，使得艺术作品具有鲜明的民族与时代特征，反映了社会生活、人文思想、道德精神等民族国家诸多方面的主题，赞颂了生命、大爱、真、善、美等人类共同主题，表达了人类美好的文明追求和信仰。



朱鹮 舞剧 编导：佟睿睿 表演：上海歌剧院 首演：2018 年

舞剧《朱鹮》以保护国际珍稀鸟类朱鹮为题材，通过艺术化的肢体语言塑造艺术形象。在呈现朱鹮纯美、典雅、洁净、高贵的背后，表现出人类与自然、环境及各种生灵相伴相生、休戚与共的同命关系，唤醒人们心中的爱，启发我们对人类与其他生灵、自然环境共存关系的思考。



大河之舞 舞剧 导演：约翰·麦克尔根 (Michael Flatley, 爱尔兰) 表演：大河之舞爱尔兰舞蹈团 首演：1996 年

舞剧《大河之舞》是一部规模宏大、气势磅礴的爱尔兰踢踏舞剧。舞剧中除了传统的爱尔兰踢踏舞之外，还融合了美国的爵士舞、俄罗斯的芭蕾舞、西班牙的弗拉门戈舞。舞剧通过舞台表演，叙述了爱尔兰祖先与大自然的抗争，赞扬了爱尔兰人民经历战争、饥荒等苦难后，重建家园的智慧与勇气，是一场力感、动感、质感与美感兼具的音乐歌舞盛宴，它深刻地反映了“生命”与“爱”两大永恒的主题。



## ■ 范例赏析

### 非洲木雕

非洲大陆是一片神奇的土地，不同的历史环境和文化背景让我们觉得它既遥远又神秘。在这片神秘的土地上，丰富优质的木材加上仪式的需要，滋长着一种艺术——木雕艺术。

非洲的雕刻并不刻意追求形象的逼真而是用整体写意的手法，大多注重结构变化，强调形体部位的转折，有棱有角，坚实饱满。非洲木雕具有单纯、简练、粗犷的艺术特点，强烈的节奏感体现了神秘的力量与生命的观念，产生一种感人至深的艺术魅力。



#### 题材

非洲木雕艺术包括人物雕像、动物雕像和人们参加各种仪式时戴的面具。雕刻造型全部为静态，而且多为单个人物。雕刻并不注重写实，而是试图展现一种自然的本性。在非洲人眼中，母亲是中心，是她保佑了人丁兴旺，物产丰富。

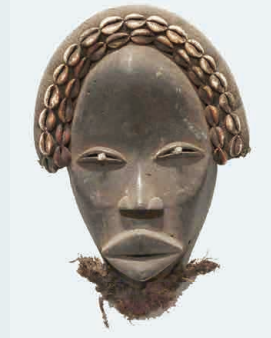


#### 材质

非洲木雕既使用软木，又使用硬木。用硬木制成的小雕像，表面平滑光亮；用软木制成的小雕像，表面粗糙，并被涂上白、黑、红褐三种鲜艳的颜色。

## 造型

艺术家们用奇妙的构思、夸张的手法、简约的造型，表现出原始的唯美和对现世的关注。每一种类型经过许多世纪的演变，又发展为无数种变体。简约的几何造型和夸张的处理充满张力，体现生命的力量。



## 影响

非洲木雕是原始文化的一种特有形式，具有悠久的历史。来自非洲的面具和木雕引起西方画家、雕塑家、设计师们强烈的创作冲动，这些原始艺术中表现出来的自由、奔放的生命力激发了艺术家们的创作灵感，创作出众多富有生命节奏的艺术作品。



妇女头像 雕塑 巴勃罗·毕加索  
(Pablo Picasso, 西班牙) 1909年



亚威农少女 油画 纵24厘米×横24厘米  
巴勃罗·毕加索(西班牙) 1907年 美国纽约现代艺术博物馆藏

非洲艺人们雕刻的是有形的东西，但在雕琢的过程中，他们把无形的灵魂也融入进去，凭借对世界和生命的理解，雕刻出自己想象中的样子。观赏非洲木雕，不是看雕刻得是否逼真，而是透过木雕的形状看到一个灵魂、一种情感。



## 体验活动

节奏是自然界和人们生活中所固有的和普遍存在的现象。节奏最初是人们在劳动中发现的，如一些集体劳动，打夯、戽水、打铁、摇橹、背纤等。因为有节奏的劳动不仅能够提高劳动效率，并可减轻疲劳。如没有节奏，就不可能取得动作上的协调一致，动作不协调一致，力量就会相互抵消，集体劳动就无法进行。

发掘肢体自然的律动，体会集体共同创作韵律舞时的和谐节奏。每次创作时，十到十五人一组，其他同学可以在一旁观看。

活动一：教师指定任何一个物体，如火车、洗衣机、太空船、自行车、车床、钻井机、蒸汽机等。所有人一听到指令，马上不假思索地做一些与这个物体相关的动作。等到肢体的动作变得轻松而有规律时，可以在场地内移动。

活动二：每个人挑选设定物体的其中一个部件，模仿这个部件运动的动作，等肢体的动作变得轻松时，多人可以合为一个大的物体，由众人合作成为一个物体，并进行运动。先由一个人开始，其他人慢慢加入。

活动三：众人合成的一个物体在场地上运动，形成一个富有节奏感的群体韵律舞，并配上音乐，物体运动随音乐的变化而发生变化。

## 思考评价

1. 通过体验活动，你能找出心脏跳动、日常呼吸与艺术节奏的关系吗？能体会机械运动的节奏与艺术节奏间的关联吗？

2. 寻找表达自然赞美和生命敬畏的艺术作品，体会艺术作品中艺术家情感起伏的节奏特点。

3. 你能理解人类情绪波动和情感宣泄的节奏与艺术节奏之间的关系吗？

## 拓展研究

1925年，苏联电影大师谢尔盖·爱森斯坦（Sergei M. Eisenstein）执导了经典影片《战舰波将金号》。影片中“敖德萨阶梯大屠杀”成为电影史上最经典的片段之一。“敖德萨阶梯”因这部影片而成为世界上最著名的阶梯。这个片段里，爱森斯坦成功地运用了快速剪辑的蒙太奇手法，突出了沙皇军警屠杀包括老弱妇孺在内的和平居民的血腥暴行。

一共6分50秒的时间，共出现了155个镜头，平均3秒一个镜头，最长10秒，最短半秒，反复在屠杀者与被屠杀者之间进行切换。正因为这种快速的镜头切换，形成了特殊的视觉节奏，让观众体验到了超强的压迫感。为了加强视听效果，爱森斯坦还专门请谢尔盖·谢尔盖耶维奇·普罗科菲耶夫（Sergei Sergeevich Prokofiev）为这部无声电影配曲。

“敖德萨阶梯”其实并不长，但是爱森斯坦将不同方位、不同视点、不同景致的镜头反复组接，扩大了阶梯的空间，使其显得又高又长。平常走下阶梯只要一分多钟，但影片却用了六分多钟。这种空间和时间的变形渲染，表现了沙皇军队的残暴，强烈地刺激了观众的情绪，给观众留下了无法湮灭的深刻印象。

因为电影是一门综合性的艺术，所以电影节奏跟很多因素相关。但镜头的组接，即蒙太奇，是电影创作节奏所特有的手段，在任何一部电影里都存在。请观赏一部影片挑选一段进行分析。



战舰波将金号 电影海报

导演：谢尔盖·爱森斯坦（苏联） 首映：1925年



战舰波将金号 电影剧照





# 第四单元

## 剧场相聚

戏剧艺术既反映时代思潮、社会文化、个体意识，又为人们勾勒出理想蓝图，促使人们对自我及社会现状产生反思。戏剧的这些功能只有在剧场中，在众人的共同参与中才能实现。剧场为我们建立了一个个独特的体验空间，观众与舞台上的角色相共情，在一幕幕悲欢离合中，观众的心灵受到冲击，情感得到宣泄，而走出剧场之后，观众的心灵趋于平静，理性逐渐回归，便会对自我与社会产生新的思考，进而对自己的生活做出改变。这就是戏剧艺术的魅力和特殊功能。

### | 学习重点 |

1. 知道剧场效应与剧场凝聚力的发生原理与效用。
2. 了解戏剧对现实生活的反映与再现。
3. 理解戏剧中的理想精神对个体与社会发展的作用与意义。



### 情境导入

当我们走进剧场，随着大幕拉开，我们将与剧中人物共同体验人生某一阶段的喜、怒、哀、乐，为他们的幸福而欢笑，为他们的苦难而流泪。戏剧不仅能够将社会中形形色色的人物呈现在同一舞台之上，也将不同年龄、身份、审美喜好的观众凝聚在同一剧场空间之内。

请仔细思考戏剧为什么会产生如此强烈的情感共鸣？这种强烈的情感共鸣又会对观众产生怎样的影响？



社区唱大戏 安徽淮北



## 审美感知

戏剧中的“场效应”是借用物理学的“磁场”“电场”的概念来类比戏剧活动中观众之间、观众与演员之间存在的那种强大的情绪氛围。这种氛围对于戏剧活动中的人具有裹挟性的强大力量。这种力量是诉诸人的情感或情绪的，似乎看不见也摸不着，但它确实存在，而且是形成剧场凝聚的重要原因。这种凝聚作用使得观众与观众之间，观众与演员之间在剧场中具有了情绪上的同一性，戏剧中所蕴含的内容便能更高效地传递，进而对观众的思想产生影响。

### ◎ 剧场效应激发观众情绪

在戏剧活动中，当观众注视着几个人的命运、几件事的变化，感受着从中氤氲着的、为戏剧艺术家调动起来的情绪时，一种审美情感便充溢了左邻右座、前排后行的所有空间，将观众联成一个整体。戏剧活动中的观众既是整体情绪、剧场效应的创造者，又是剧场效应的承受者。剧场效应的诱因，则是舞台艺术形象。那第一声啜泣、第一声叹息和第一串笑声，是使这种“剧场效应”活跃起来、释放出来的“引爆物”或“情绪感染源”。



龙须沟 编剧：老舍 导演：焦菊隐



龙须沟 编剧：老舍 导演：焦菊隐

《龙须沟》是老舍的代表作之一，该剧描写了生活在龙须沟的下层劳动人民在旧社会和新社会的不同遭遇，表现了新旧时代两重天的巨大变化。剧中塑造了程疯子、王大妈、娘子、丁四嫂等各具特色的人物形象。《龙须沟》自1951年2月于北京人民艺术剧院首演以来，虽经历了数代不同的导演与演员排演，却始终感动着场内的观众。一方面，剧本蕴含的艺术魅力远远超过人们的想象；另一方面，也与每一代导演与演员的辛勤投入相关。虽然真实存在的“龙须沟”早已淹没在历史与人们的记忆中，但《龙须沟》所演绎的故事，却始终激发着每一代观众的情绪。





猫 音乐剧 编剧：安德鲁·劳埃德·韦伯(Andrew Lloyd Webber, 英国) 首演：1981年

《猫》是当代最受欢迎的音乐剧之一。内容讲述了杰里科猫族每年都要举行一次舞会，于是，形形色色的猫纷纷登场，尽情表现。最后，当年曾经光彩照人，今日却无比邈远的猫格里泽倍拉以一曲《回忆》打动了所有在场者。

《猫》是英国有史以来连续公演时间最长、最成功的音乐剧，创造了难以打破的票房纪录。1981年《猫》开始公演于美国纽约的百老汇大街，到2000年夏天停演，创造了百老汇连续公演时间最长、次数最多的纪录。该剧的观众既有学龄前的儿童，也有耄耋之年的老人，体现出戏剧对于不同年龄层观众共同的吸引力。

法国阿维尼翁戏剧节诞生于1947年，与英国爱丁堡戏剧节和德国柏林戏剧节并称世界三大戏剧节，每年七八月间举行。戏剧节期间，来自世界各地的艺术家会在这座欧洲古城上演戏剧、舞蹈、木偶剧、音乐、跨界演出等多个不同种类的表演，展示各自的艺术才华。阿维尼翁戏剧节是该地区最盛大的节日，在阳光灿烂的夏日，戏剧艺术挣脱了舞台的桎梏，戏剧艺术走向街头、走向广场，成为真正意义上的全民艺术形式。



法国阿维尼翁戏剧节中的街头表演活动



## ◎ 剧场效应影响社会文化

就特性而言，人类具有强烈的“趋群性”。在戏剧观演过程中，群体的情绪因戏剧中的激情而点燃、因剧中人物命运所牵挂、被精彩的戏剧情节所吸引的时候，人的理性警觉便松弛下来。在剧场观演氛围的影响下，个体容易“趋群”，观念会伴随着情绪的传播而传播。这种传播不仅停留在剧场之内，而且会延续至剧场之外。一场优秀的戏剧演出结束之后，尽管大幕已经落下，剧中观念的传播却远远没有结束，观众走出剧场，仍会对剧中情节、剧中角色的遭遇有所思考，进而有所行动、有所作为，通过自己的努力，或是让自己变得更好一些，或是让社会变得更好一些。至此，戏剧活动完成了从观演到改变社会文化的整个流程。

《红色娘子军》是一部诞生于1964年的芭蕾舞剧。这部芭蕾舞剧由中国国家芭蕾舞团首演，是中国芭蕾舞艺术的里程碑。它将西方芭蕾舞艺术与中国革命历史题材、民族舞蹈完美融合，在芭蕾艺术中国化的道路上迈出了坚实的一步，也为世界芭蕾舞艺术注入了新的活力。五十多年来，《红色娘子军》演出近四千场，其艺术生命力和感染力历久弥新，深深打动着每一位观众。这部经典芭蕾舞剧在今天依然能将观众凝聚在剧场之内。演员们富有力度的表演总是激发起观众内心昂扬的奋斗精神。



红色娘子军 芭蕾舞剧  
表演：中国国家芭蕾舞团  
首演：1964年



红色娘子军 芭蕾舞剧

该剧以第二次国内革命战争时期海南红色娘子军的斗争业绩为素材，围绕吴琼花从奴隶成长为共产主义战士的经历，表现了旧社会妇女在中国共产党的领导下，为自由而战、为妇女解放而战的革命精神和英雄气节。该剧很好地再现了女主人公吴琼花勇敢倔强、深沉善良的性格，塑造了红军干部洪常青高大光辉的英雄形象，具有较丰富的思想内涵和强烈的艺术感染力。



## ■ 范例赏析

### 《放下你的鞭子》



放下你的鞭子 集体创作(陈鲤庭执笔) 抗战街头剧 首演:1931年

《放下你的鞭子》是1931年由集体创作,剧作家陈鲤庭执笔的抗战街头剧。该剧讲述了“九一八”事变以后,从中国东北沦陷区逃出来的一对父女流离失所、以卖唱为生的故事。该剧极富感染力,演出后常常出现群众团结一心,高呼爱国口号的盛况。

### 观演互动

《放下你的鞭子》借助了街头卖艺的形式进行演出。作品通过揭露“九一八”事变后,日本帝国主义侵略者给东北人民带来的苦难,令观众认识到只有团结抗日才有生活下去的希望。这部作品在抗日战争期间曾广泛演出,极大地鼓舞了人民的抗日斗志。

在欣赏《放下你的鞭子》时,我们应当注意演员与观众之间的互动,在这种互动之中,观众的共同情绪被激发出来,该剧的舞台凝聚力正是在这种共同情绪中逐渐生成的。



放下你的鞭子 雕塑 宁夏博物馆藏



放下你的鞭子 油画 纵12 厘米×横17 厘米 1940年 司徒乔 中国美术馆藏

## 街头演剧

《放下你的鞭子》演出于街头，借助于演剧活动吸引普通民众的注意。相比于演讲、招贴等宣传形式，戏剧这种艺术形式更为生动、更具感染力，而不需要专用剧场的街头演剧则拉近了观众与演员的距离。

## 情感共鸣

《放下你的鞭子》一剧的演出中，演员突破了舞台与观众群之间的界限，剧中的“青年工人”站在观众之中，在戏剧进入高潮，老父举起鞭子准备打女儿时，高呼“放下你的鞭子”。这种演出形式不仅实现了观众与演员的沟通，而且在观众之中激发起了共同的愤怒情绪，进而将观众的情绪凝聚起来。

伴随着走遍大江南北的巡演，《放下你的鞭子》凝聚的不仅仅是每一次演出时现场观众们的情绪，更是千千万万在日寇铁蹄下流离失所的同胞们心中的热忧。在演员的带动下，在情绪的互动传播中，人们凝聚起坚定的信念，团结起来抗击日寇，保卫自己的家园。

## 知识 点击

### “好一计鞭子”

《三江好》《最后一计》《放下你的鞭子》，是抗战初期影响最为广泛的街头剧。被当时戏剧界合称为“好一计鞭子”，曾经风行一时，显示出人民群众齐心协力要将侵略者赶出家门的强烈意志。



## 体验活动

能够凝聚观众的戏剧总是在角色塑造、情节设置上与观众的内心有所共鸣。在观演活动中，不同性别、年龄、职业的观众总是能从剧中角色身上找到与自己生活共通的某些点或面。

活动一：探讨音乐剧《猫》中哪一角色最能吸引你，模仿剧中的这一角色。

活动二：在《放下你的鞭子》一剧中挑选最感兴趣的一段进行模仿。在模仿中可借助人物关系的重构、台词创新等手段来吸引观众的注意力，使本剧更能表现当代生活。

活动三：观看一场戏剧演出，分析这出戏是如何调动观众情绪的，将其做成分析报告。



西京故事 秦腔

编剧：陈彦

演出：陕西省戏曲研究院 首演：2011年

## 思考评价

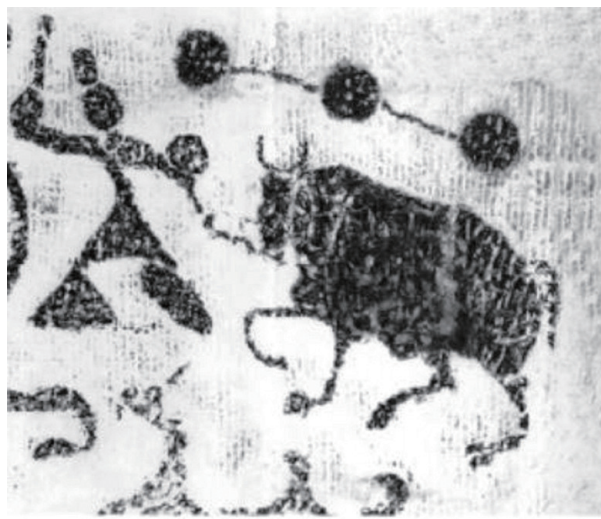
1. 在戏剧演出活动分析报告中，你能否既分析演员对观众情绪的影响，又分析观众之间的情绪传递作用？
2. 在学习完本课之后，你能对本课中所举剧作凝聚观众的方式做个归类吗？
3. 在戏剧观演活动结束后，你能否就剧场效应的延续及其功用说出自己的观点。

## 拓展研究

黄梅戏《天仙配》改编自中国古代神话传说《牛郎织女》，自黄梅戏诞生起，就在该剧种中占有极为重要的地位。传承至今，它依旧是黄梅戏的保留剧目，对各个阶层、各个年龄段的观众有着巨大的吸引力。在安徽地区，每逢此剧演出，常会出现万人空巷的景象。请从故事、唱腔、民俗习惯三方面思考，为何《天仙配》具有百看不厌的魅力，能够将各个时代的观众凝聚起来？这种凝聚力又与牛郎织女的神话故事有何关系？



天仙配 黄梅戏



河南南阳白滩汉画像石上的牛郎形象 东汉



黄梅戏演出现场



## 情境导入

在观剧活动中，我们时常对剧中的角色、情节产生共鸣。老舍剧作《四世同堂》以北平小羊圈胡同为背景，通过复杂的矛盾纠葛，以胡同内的祁家为主，钱家、冠家以及其他居民为辅，刻画了当时社会各阶层众多普通人的形象，这些形象时时刻刻牵动着观众们的心。祁老爷子过生日、祁瑞宣辞职、祁瑞全出逃，仿佛不是舞台上演员们叙演出来的故事，而是发生在我们身边，甚至我们就是这些故事中的角色。戏剧舞台恰似一面镜子，将现实生活反映出来。

戏剧表现生活的方式有哪些？不同的表现方式之间又有何种异同呢？



四世同堂 话剧 作者：老舍  
编剧：田沁鑫、安莹 导演：田沁鑫

## 审美感知

自戏剧诞生以来，产生了诸多戏剧流派。以西方戏剧为例，先后涌现了古希腊戏剧、古罗马戏剧、中世纪戏剧、莎士比亚时期戏剧、古典主义戏剧、浪漫主义戏剧、现实主义戏剧、象征主义戏剧、表现主义戏剧、存在主义戏剧、荒诞派戏剧、超现实主义戏剧等不同戏剧类型。这些戏剧在舞台形式、表现手段、内容侧重上有着较大差异，但它们总是直接或间接地反映了社会生活与社会文化。

### ◎ 模仿的戏剧

亚里士多德(Aristotle)认为，戏剧是对生活的模仿。在戏剧史中，古典主义戏剧、现实主义戏剧、自然主义戏剧均强调戏剧应当真实地表现生活。古典主义戏剧将强调真实的“三一律”奉为创作圭臬。现实主义戏剧则认为戏剧要塑造典型环境中的典型人物。自然主义戏剧进一步将生活中的细节精确地表现在戏剧之中，以追求戏剧舞台上的“绝对真实”。三者皆将真实地模仿现实生活视为戏剧的重要原则。

话剧《上海屋檐下》由剧作家夏衍创作于1937年，作品通过一群居住在上海石库门亭子间里的小人物的哀乐，暗示出时代即将发生改变，力图使观众“听到将要到来的时代的脚步声”。作者生动地塑造了一大批各具特色的小人物形象，有失业的大学生、被迫出卖自己的女人、勉强糊口的小学教员、儿子战死的老报贩。这些人拥挤在一个“屋檐下”，合奏着“小人物”的生活交响曲，真实地反映了当时国民党统治下的黑暗现实。



上海屋檐下 话剧  
编剧：夏衍 首演：1939年

### 知识点击

#### 三一律

古典主义戏剧重要的创作法则，它要求一部戏的故事发生在一个地点，长度不超过一昼夜，而且只有一条线索，这就是三个“一”。





大桥 话剧 编剧：贺国甫 导演：陈明正  
表演：上海市工人文化宫话剧团 首演：1991 年

话剧《大桥》讲述了一群建桥男儿在队长罗大卫的带领下，日夜拼搏在建桥第一线，克服重重困难后，终使一桥飞跨黄浦江两岸的故事。该剧为观众们展示出新时期人民群众齐心协力建设社会主义新时代的宏大场景。



推销员之死 话剧 编剧：阿瑟·米勒(美国) 首演：1949 年 2 月

《推销员之死》是美国剧作家阿瑟·米勒 (Arthur Miller) 戏剧创作的巅峰之作，曾荣获纽约剧评界奖及普利策奖，并广泛翻译为各国文字，为作者赢得了国际声誉。推销员威利·洛曼因年龄增长、业绩下降而被老板辞退。威利痛苦之下，将情绪转嫁于两个儿子，认为他们不务正业，一事无成。儿子们则反唇相讥，嘲笑威利不过是个时代的弃儿。威利的自尊心受到严重挫伤，发觉自己追求的一切都已幻灭。最后，他决定以自己的死为家庭获得一笔人寿保险费，于是驾车外出撞毁身亡。该剧展现了阿瑟·米勒戏剧创作生活化、悲剧化的特征，显示出 20 世纪所谓的“美国梦”不过是一场虚幻的泡沫。

## ◎ 表现的戏剧



牡丹亭 昆曲  
编剧：汤显祖



苏州艺术家制作面塑作品《牡丹亭》

将超现实的内容表现在舞台上并不是话剧的独创，古典戏曲《牡丹亭》中，杜丽娘因情而死、因情而生的情节同样可以看作一种对现实的超越。《牡丹亭》由明代剧作家汤显祖创作。该剧描写了官家千金杜丽娘对梦中书生柳梦梅的深切情感。汤显祖注重对角色的情感塑造，在剧中，情感真实超越了外在现实真实，梦幻的表现手法并没有影响戏剧的真实性，反而给予了作品特别的魅力。

古典主义戏剧、现实主义戏剧以真实为核心，模仿现实生活。浪漫主义戏剧、象征主义戏剧、表现主义戏剧、荒诞戏剧则不强调从角色塑造、情节设置、舞台美术等方面模仿现实生活，而是通过夸张、变形、扭曲的方式将现实表现出来。以荒诞戏剧为例，尽管这种戏剧形式在语言、情节、角色塑造等方面都与现实生活相距甚远，但也能够深刻地表现出人物的内心与社会现象背后的深刻本质。



等待戈多 荒诞剧 编剧：塞缪尔·贝克特 首演：1953年

《等待戈多》由法国荒诞派剧作家塞缪尔·贝克特（Samuel Beckett，爱尔兰）创作，通过两个流浪汉在树下无意义地等待戈多的到来，表现出在第二次世界大战后西方资本主义世界里，个体眼中世界的荒诞、生活的痛苦与精神的虚无。



## ■ 范例赏析

### 话剧《茶馆》



茶馆 话剧 编剧：老舍

《茶馆》是现代文学家老舍于1957年创作的话剧剧本，于1958年由北京人民艺术剧院首次公演。

《茶馆》在艺术上的成功与导演的严格要求，演员们的辛勤排练密切相关。导演焦菊隐在指导《茶馆》排练时，要求每一个茶客扮演者有具体的动作设置，要演员设想自己从第一幕至结尾的过程中，内在的心理活动与外在的动作表现，这就需要每一位演员对自己所扮演角色的人物性格、与其他人物的关系都要有深刻的领会，并注重细节把握。

#### 反映不同时代特征

《茶馆》展示了戊戌变法、军阀混战和1949年前夕三个时代近半个世纪的社会风云变化。每个时代各自不同的历史背景、文化特征都被作者在裕泰茶馆这个小小的场景中淋漓尽致地反映出来。



茶馆 话剧

### 反映不同人物个性

茶馆中涉及人物多达七十余人，仅有名有姓的人物就超过五十个，上至民族资本家，下至乞丐、街头混混，涉及旧中国的各个阶层。剧中角色身上不仅有着时代、阶层赋予他们的特征，而且有着鲜明、独特的个性，每一个都好像是从我们身边走向舞台似的。

### 反映时代本质

老舍在小小的茶馆中写尽社会百态，人生浮沉。作者以独特的视角描绘出历史、社会、人生、人性。尽管《茶馆》跨越了三个时代，但老舍把三个时代中的众多人物集合在一个小小的空间中，在短短的两个多小时内借助角色的言行反映出社会的变迁，表现出旧社会在时代变动中不变的本质，时代在改变，角色的言行衣着在改变，甚至茶馆的布置也在改变，但旧社会吃人的本质却没有改变，作者的目的在于葬送旧时代。所以，《茶馆》被称作“一曲旧时代的葬歌”。剧中的茶馆不仅是折射社会现象的一面镜子，更是一架透视仪，显现出社会现象背后的本真。



## 体验活动

戏剧是生活的镜子，但戏剧在反映生活时总是会概括、提炼，它反映的是典型化乃至理想化的生活，在人物塑造上是个性与共性的统一。

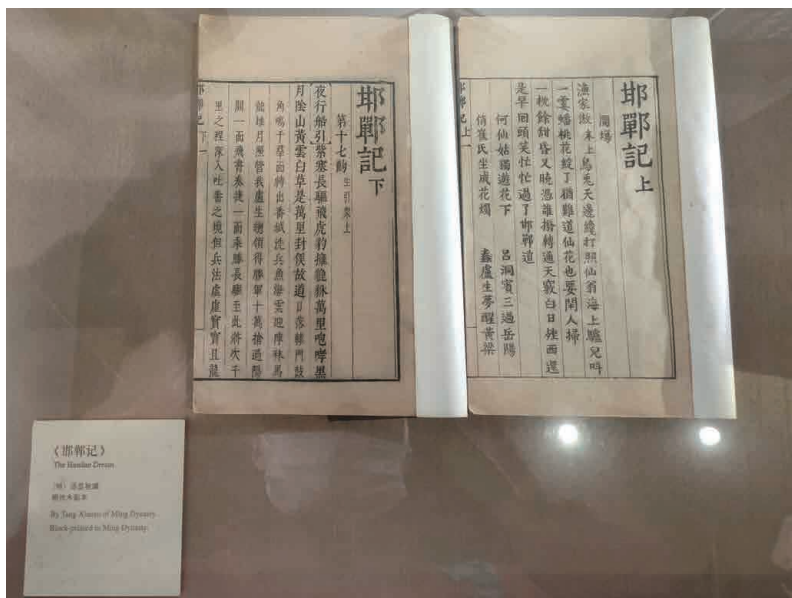
活动一：请收集一些你喜欢的戏剧海报，并谈谈这些海报是如何表现该剧特色的。

活动二：制作一个表格，列出古典主义戏剧、浪漫主义戏剧、现实主义戏剧、象征主义戏剧等戏剧形式各自的典型作品，并在表格中简要说明不同戏剧形式与现实生活之间的关系。

活动三：选取一件生活中对你触动比较大的事件，寻找一个主题，将事件中最重要的一部分凝练成戏剧情节，写一个短剧剧本。

短剧本写作要点：

1. 题材选择不能无中生有，应来源于生活，最好来自于自己的亲身经历。
2. 应当将故事讲清楚，尽可能让情节整一。一个短剧通常只有一条情节线，切勿多线缠杂。初写剧本，设置两三个角色即可，人物描写的重点在于突出人物性格而非人物数量。
3. 对戏剧故事的设置应当简繁相适，故事开端应当简练一些，将笔墨留在对高潮部分戏剧冲突的描写，戏剧的结尾也不要拖沓，做到言有尽而意无穷，留给观众以思考的空间。



明代木刻本《邯鄲記》

## 思考评价

1. 你所创作的短剧剧本对其他同学是否具有吸引力？
2. 你能就古典主义戏剧、浪漫主义戏剧、现实主义戏剧、象征主义戏剧等戏剧流派在表现手段上的异同谈谈自己的看法吗？
3. 你能对戏剧的社会功能与艺术性间的关系提出一些自己的看法吗？

## 拓展研究

在当下快节奏的生活中，人们越来越多地利用碎片化的时间，利用微博、微信等新媒体平台进行阅读，这就要求被阅读的文章要以最少的字数将文章内容简洁明了地表达出来。在此情况下，短剧评成为人们了解戏剧演出的一种重要形式。请找一部你认为最能够表现当下社会现实的话剧、舞剧、歌剧、音乐剧或是戏曲作品，写一篇四百字左右的短剧评，尽量简洁地将这部作品与所反映社会现实的关系在短剧评中表现出来。



永不消逝的电波 舞剧  
编剧：罗怀臻 总导演：韩真、周莉亚  
表演：上海歌舞团、上海东方青春舞蹈团  
首演：2019 年

### 舞剧短评范例：

舞剧《永不消逝的电波》以具象化的戏剧叙事与强烈的艺术性表达贯穿始终，全剧几无闲笔，信息量大且情节集中，舞台节奏流畅，并不乏抒情意蕴，舞蹈语汇兼有时代感与现代感。剧中的几个舞蹈场面给人以强烈震撼：表现李侠、兰芬夫妻生死别离的两次双人舞展现了这一对夫妻间特殊的人物关系，是肢体的对话和心灵的对唱，前后风格一致，却又不乏变化；而在表现李侠与除掉特务后因杀人而几近崩溃的兰芬之间互动的舞蹈表演中，则能够看到人性的真实和情感的相依。上述几段双人舞不仅有较高难度的技术技巧，而且流畅自然，具有较强的抒情与叙事表现力，显示出编导高超的编创能力和演员肢体充盈的表演冲击力。



## 情境导入

戏剧不仅表征现实，而且抒发理想，这些理想有伟大的，也有平凡的。在戏剧演出中，我们看到了为革命事业而牺牲的英雄，也看到了在平凡岗位上奋斗的普通个体，我们被剧中人为理想献身的精神所感染。

戏剧理想是如何激励人们奋发向前的？它又是如何将这些理想凝聚在角色与情节之中的呢？



日出 话剧 2010年曹禺诞辰100周年纪念演出版  
编剧：曹禺 导演：任鸣 表演：北京人民艺术剧院 首演：2010年

## 审美感知

戏剧艺术不仅要表现现实中的人，还要表现理想中的人。戏剧艺术家们借助塑造角色来表现理想中的人，通过戏剧情节建构出理想中的世界。尽管时代不同，每位剧作家的思想有所差异，每个角色也有着自己独特的个性，但在这些差异的背后贯穿着人类共同的理想。

### ◎ 戏剧理想介入现实生活

戏剧作品塑造的理想人物可以激发人们向更高目标看齐的渴望，而戏剧中建构的理想世界则给予人们改造社会的蓝图。戏剧中的理想精神为我们提供了奋斗的目标，在榜样的激励下，人们会反思自己与自己所处的环境，并按照理想对自己与周边的环境进行改造，戏剧理想由此实现了对生活的介入。



向大师致敬——熊佛西 上海戏剧学院



向大师致敬——钱宝钧 东华大学



向大师致敬——刘湛恩 上海理工大学



向大师致敬——钱学森 上海交通大学

上海高校的师生开展了一项“向大师致敬——大师系列校园剧”活动。此项活动精心选取各高校的创校老校长、学术大师、育人楷模等名家大师的人生经历作为“大师剧”的创作素材，重点挖掘这些大师的经历所折射出的艰苦奋斗、为国治学、严于修身等方面的教育内涵，引导师生走入大师的精神世界，让大师的实践品格和精神风范点亮更多的心灵。





放牛班的春天 音乐剧 导演：克里斯托夫·巴拉蒂(Christophe Barratier, 法国)

法国音乐剧《放牛班的春天》改编自同名电影。在第二次世界大战后的法国乡村，一所外号叫“塘低”的男子寄宿学校新来了一名叫作克莱门特的助理教师。到任后的克莱门特发现学校的校长只顾自己的前途，以残暴高压的手段管治这些问题少年。性格沉静的克莱门特决定用音乐的方法来打开学生们封闭的心灵。相比于电影，剧场拉近了观众与演员之间的距离，使观众更能够切身体会剧中孩子们的酸甜苦辣。主人公克莱门特坚定的信念不仅让剧中的孩子们改变了自己的人生轨迹，也让剧场中的观众们悟出理想信念对于人生的重要意义。

### ◎ 戏剧理想给予未来希望

戏剧理想不是生活中已有的东西，而是一种需要人们通过奋斗才能获得的未来生活的可能性，因而戏剧理想给予人们一种对未来生活的期待。在观剧活动中，人们能更真切地感受到：通过努力，未来可以变得更加美好。



平凡的世界 话剧 编剧：孟冰 导演：宫晓东 表演：陕西人民艺术剧院 首演：2017年

话剧《平凡的世界》改编自作家路遥的长篇同名小说。导演在创作中给予了作品极具特色的舞台面貌——360度旋转的布景以石磨的形式缓缓推动，慢慢展开，成为一幅时代的生活画卷。导演巧妙运用多元化的舞台表现形式，使其融入陕西独有的黄土地文化。本剧不但全部使用陕西方言，更插入了信天游、腰鼓等该地区独有的艺术形式。在舞台呈现上，琐碎的日常生活与社会冲突之间或平缓或激烈地交织在一起，进而引出“平凡人”在大时代中通过努力奋斗脚踏实地共创理想世界的主题。



塞罕长歌 话剧 编剧：孙继勇、肖绍权、张雪燕 导演：王延松  
演出：河北省承德话剧团

郭沫若的历史剧具有主情和偏重写意的特点，他提出了“失事求似”的创作原则，抛弃对历史的生搬硬套，对其进行艺术化改编，从而更突出地表现出历史人物的精神，如《屈原》中借鉴三一律，将屈原一生的经历浓缩在一天内来展现，为了便于表达而虚构出婞婞这一角色，改写宋玉的形象等，都体现出这一原则。更重要的是，郭沫若根据历史可能性的原则抛弃了历史人物原有的经历而突出其精神在该时代可能有的合理发展，如屈原不是投身汨罗江而是潜居汉北以图再起等。

话剧《商鞅》，描写了战国时期大改革家商鞅的故事。全剧从商鞅出生一直写到他被万箭穿心而死，展示出了他在短短十多年时间中使秦国走向富强的奇迹，刻画了一位真实、立体、内心情感丰富的改革家形象。《商鞅》讲述的不仅仅是一场发生于两千多年前的古代变法斗争的故事，更是向现代观众传递了一种为了理想不惜生命的英雄气概，以及为冲破陈腐的文化重围而不屈不挠的战斗精神。尽管商鞅变法的故事与现代人的生活有着较远的距离，剧中“商鞅”与历史上的原型也有差别，但《商鞅》一剧的演出依旧广受好评，取得了巨大的成功。



商鞅 话剧 编剧：姚远 导演：陈薪伊  
表演：上海话剧艺术中心



关汉卿 话剧 编剧：田汉 导演：唐烨  
表演：北京人民艺术剧院

田汉于1958年创作的历史剧《关汉卿》将主人公关汉卿塑造成成为一名时代斗士，为这位历史上的剧作家赋予了一种奋斗精神，以激励当代人向着理想前进。2017年9月23日，在阔别半个多世纪后，历史剧《关汉卿》再度登上北京人民艺术剧院的舞台，演出获得了巨大的成功，在社会上引发了强烈反响。



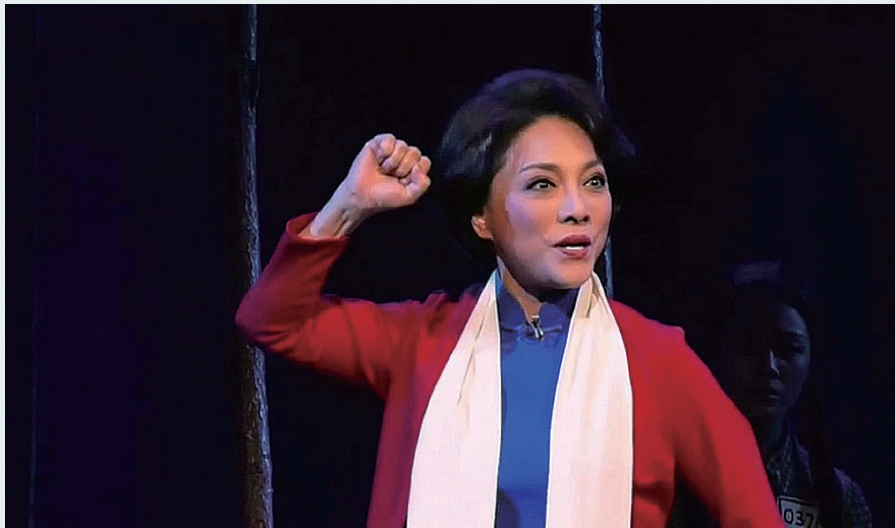
## ■ 范例赏析

### 歌剧《江姐》

歌剧《江姐》是根据罗广斌、杨益言的小说《红岩》中的有关内容改编而成的。全剧以四川民歌的音乐为基础，同时又广泛吸收京剧、婺剧、越剧、川剧、杭滩、四川清音等音乐与手法之长融入歌剧创作，本剧不但有鲜明的民族风格与优美流畅的歌唱性段落，而且有着强烈的戏剧性，深入刻画了英雄人物的音乐形象。江姐崇高的革命理想、坚定的革命信念借着这部歌剧感染了一代又一代中国人。



江姐 歌剧海报



江姐 歌剧 编剧：阎肃

#### 真实的理想角色

歌剧《江姐》在塑造主角江竹筠时，不是将其塑造为抽象革命理念的化身，而是将其塑造为一个有血有肉的个体。江竹筠身上有对生活的热爱，有对革命战友的友情，而她的革命理想正是源于她对美好生活的追求。真实与理想在江竹筠这个角色的塑造中得到了统一。

#### 为希望而牺牲

歌剧对小说《红岩》的情节做了改编，江姐是为了保护同志们越狱而主动选择牺牲的，更多同志的生还不但为剧中江姐的牺牲赋予了更多的意义，而且给观众带来了一种希望。

## 细腻雕刻的唱词

关于《江姐》唱词的增删去留、雕琢锤炼，编剧阎肃和相关人员下了不少功夫。比如，《绣红旗》中原有一句“不知说是悲还是说是喜”，罗瑞卿看了初演就提出，怎么会不知？是深知的，可以修改成“与其说是悲，不如说是喜”。原本第二场戏的缺点在于过多地偏重“儿女情长”的表现，削弱了江姐的形象。又如，原来的歌词“这药品纵然能治千样病，也难治我胸中创痕心头伤……”，过多地陷入夫妻之情和伤感情调，现在改成“……曾记得长江岸边高山上，红旗下是你介绍我入党；曾记得罢工怒潮卷巨浪，浪涛中你昂首挺立最前方……”。

## 深富情感的旋律

歌剧《江姐》的曲作者羊鸣、姜春阳、金砂着重通过音乐刻画江姐“一片丹心向阳开”的革命热情和视死如归的革命精神。在音乐上，他们以抒情性的唱腔为主，但也有慷慨激昂的乐段。三人不想把江姐的慷慨激昂写得特别外露，就是在敌人的法庭上，江姐也是从容不迫，十分冷静的。江姐的唱腔设计：开始她唱的《红梅赞》代表了《江姐》的主题，之后的唱腔皆是以《红梅赞》为基础，在节奏、速度、旋律上进行变化来表现江姐内心情绪的激动和戏剧冲突、情节的发展。许多评论指出，歌剧《江姐》大量运用了川剧中的高腔、帮腔和四川民歌，并以此为基础，吸收了其他戏曲音乐的元素。这些戏曲音乐和民歌的运用，丰富了歌剧音乐的表现力，使歌剧音乐具有浓厚的地方色彩和民族特色。



江姐 新版京剧

歌剧《江姐》展现了江姐对党无限忠诚，对敌人顽强斗争的不屈精神，而革命理想正是江姐精神的重要源泉。在危急关头，江姐从容镇定。在生死关头，江姐英勇无畏。江姐身上所展现的共产党人坚定的理想追求、顽强的斗争精神和崇高的革命信念，具有永不过时的时代价值。

## 知识点击

### 戏剧与浪漫主义运动

戏剧运动总是能引领时代潮流。19世纪初，浪漫主义运动的兴起就是先从戏剧领域开始的。浪漫主义产生于18世纪末、19世纪初，是盛行于19世纪上半叶的一种艺术流派。1830年，法国作家维克多·雨果（Victor Hugo）在剧本《克伦威尔》的序言中开启了浪漫主义之滥觞。1830年，围绕着雨果剧作《欧那尼》，浪漫主义与古典主义展开了一系列斗争，最终代表着自由理想的浪漫主义戏剧战胜了象征着王权的古典主义戏剧。自戏剧开始，浪漫主义的潮流席卷了整个19世纪上半叶的文艺界。



## 体验活动

戏剧所表达的理想常常是通过情感来向观众传达的。观众也需要在与演员的共情中对戏剧所蕴含的理想有所体验、感悟，这就要求戏剧内容必须与观众所处的时代、生活有共通之处。

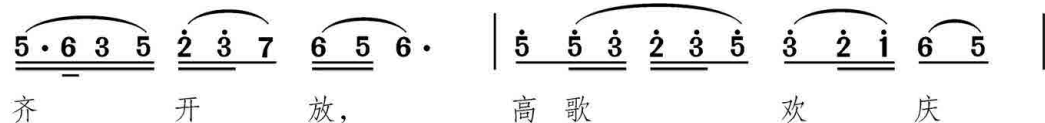
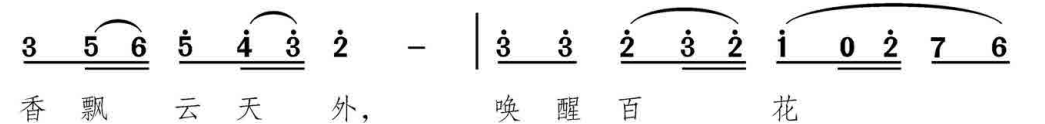
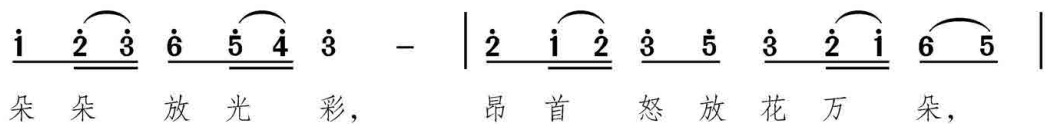
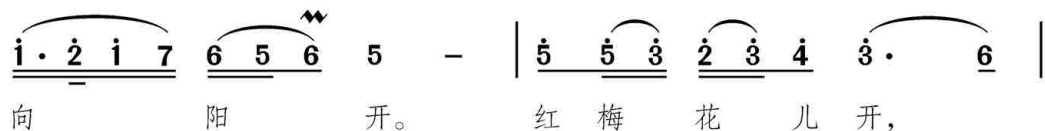
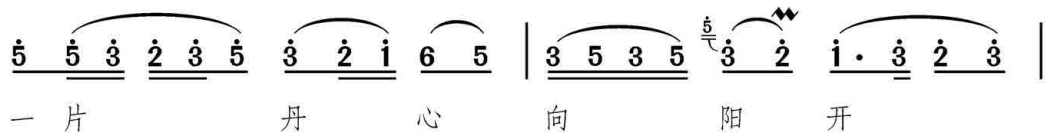
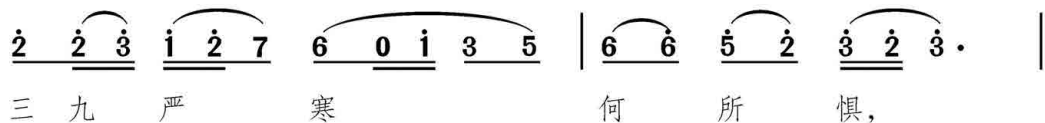
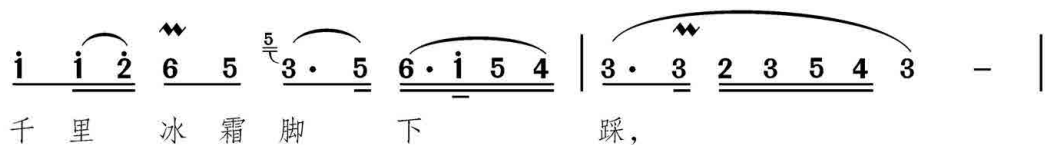
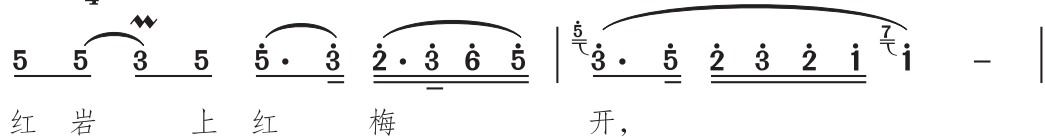
活动一：学习演唱歌剧《江姐》中的《红梅赞》选段，模仿演员的表情、动作，在学习过程中体验和感受本剧所表达的革命理想。

### 红梅赞

(歌剧《江姐》选段)

阎 肃词  
羊鸣 姜春阳 金沙曲

1= $\flat$ B  $\frac{4}{4}$  稍慢



活动二：以一部戏剧作品为例，根据剧中所表达的理想写一篇小短文。

活动三：小组合作，排演《茶馆》第二幕，最好能在原有情节、人物关系的基础上对台词、服装、布景做出适当改编，使其能够更贴近当代人的生活，表达当下人的生活期望。

步骤 1：跟着视频学习演唱《红梅赞》，模仿视频中演员的表情与动作。

步骤 2：小组讨论，说说每个人在学唱过程中的情感体会，谈谈唱段的难点和重点。

步骤 3：将体会写成小文章，在文章中除了表达自己的体会外，还要说说你对小组讨论中别人的体会有什么看法。

## 思考评价

1. 思考演唱《红梅赞》时，你的动作是否传达出了剧中人物的情感？
2. 请为本课中戏剧表现的理想分类，并想想看，你所看过的戏剧经典作品中还表现出了哪些理想？
3. 请结合本课所涉及的作品，就戏剧理想与现实之间的关系谈谈自己的看法，并思考戏剧理想除了对现实中的人具有激励作用以外，还有哪些作用？

## 拓展研究

戏剧海报是一门设计艺术，下面两图均为《哈姆莱特》海报，但强调的重点并不相同。左图中的海报以感性的红色为背景，剑尖则象征了《哈姆莱特》中的谋杀与复仇；右面的海报则以理性的黑色为背景，配以演员的冷峻面容，象征着表演团队对《哈姆莱特》的思考与重新诠释。你认为戏剧海报应重点呈现的是戏剧情节、演员表演还是导演对剧本的诠释？请收集一些戏剧海报，选出你最喜欢的一张，谈谈这张海报突出了该剧的哪些特色，并尝试设计一份戏剧海报。



哈姆雷特 戏剧海报(上海戏剧学院演艺中心)



哈姆雷特 戏剧海报(英国国家剧院)



## 后 记

《普通高中教科书·艺术》根据教育部颁布的《普通高中艺术课程标准(2017年版2020年修订)》编写。全套教材包括《艺术与生活》《艺术与文化(上册、下册)》《艺术与科学》四册必修,《美术创意实践》《音乐情境表演》《舞蹈创编与表演》《戏剧创编与表演》《影视与数字媒体艺术实践》五册选择性必修。

教材紧扣课标中艺术学科的核心素养——艺术感知、创意表达、审美情趣、文化理解,精选有益于“立德树人”的优秀艺术作品,引导学生在感知、赏析的基础上,进行创造性的体验表达,培养艺术创作的工匠精神,并通过拓展研究,对艺术作品和实践过程进行审美品评和文化理解。

在编写过程中,上海市综合艺术教育教学研究基地(上海高校“立德树人”人文社会科学重点研究基地)及基地所在单位上海戏剧学院等单位给予了大力支持。严斌鑫、黄慧、周秋艳、饶昊鹏、陈婷、朱志钰、孙伟、于翔、李燕、赵群、王柱人、秦子然、胡斌、刘帆、刘宁、孙伯翰、王苏、易蕾、翟世航、沈一梵、李星陶、付子莹、赵蕊、常慧娟等提供了大量资料。感谢上海教育出版社编辑团队的辛勤工作;感谢各位专家、学者在本套教材编写过程中不吝赐教。对本教材直接或间接引用的文献资料作者,在此一并表示最真挚的谢忱。

限于编写者的水平,也由于新编教材尚缺乏教学实践的检验,不妥及疏漏之处在所难免,恳请广大师生及读者指正。

编者

020年6月



YI SHU  
普通高中教科书  
艺术

必修2  
艺术与文化(上册)



绿色印刷产品

ISBN 978-7-5720-0754-5



9 787572 007545 >

定价: 13.90元