



义务教育教科书

八年级上册

# MEI SHU 美术



浙江人民少年儿童出版社

## 义务教育教科书·美术

主 编：陈通顺 徐 淳

本册主编：陈通顺

副 主 编：姚 红 屠曙光 刘伟冬 潘 坚 杨 英

核心编者：高英姿 沈 兰 张云芳 阚晓燕

朱 晔 彭 博

责任编辑：王 娟 郭 敏 周媛媛

封面设计：周媛媛

版式设计：周媛媛 郭 敏

# MEI SHU

义务教育教科书

八年級上册



中华博览 ( 欣赏 · 评述 )

第 1 课 ..... 1

自然意趣——中国山水画

造型天地 ( 造型 · 表现 )

第 2 课 ..... 8

用心灵接触自然

第 3 课 ..... 12

变迁中的家园

第 4 课 ..... 16

空间与层次

经典魅力 ( 综合 · 探索 )

第 5 课 ..... 20

盛世 · 汴梁

设计空间 ( 设计 · 应用 )

第 6 课 ..... 26

蓝白之美

第 7 课 ..... 30

泥土的味道

第 8 课 ..... 34

放飞希望

世界之旅 ( 欣赏 · 评述 )

第 9 课 ..... 38

自然的定格——外国风景画

# 第 1 课 自然意趣——中国山水画

中国的山水画源远流长，山水画取得重大成就就是在宋元时代。中国古代哲学认为，人是大自然的一部分，画家往往通过寄情山水，表达对宇宙、对自然的认识以及对人生的感悟。如果你游历过名山大川，你一定会对那些秀美的风景有深刻的记忆。大自然以其特有的神奇和美妙，塑造了这些优美的青山绿水，它们是大自然赐予人类的礼物。你想知道这些秀美的山水在画家笔下是怎样表现的吗？

李思训是皇室国戚，唐代开元初年被封为左武卫大将军，画史上有“大李将军”之称。李思训及儿子李昭道，并称“二李”，是“青绿山水”的集大成者。《江帆楼阁图》用大青绿着色，江天浩淼、风帆溯流，画出了勃勃的盛唐气象。

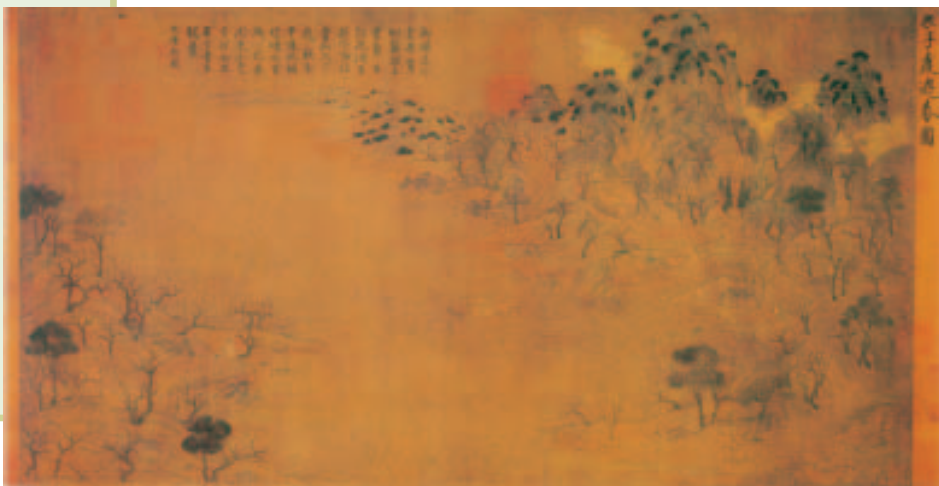


谈谈你眼中的中国山水画和西方风景画有什么不同。

《游春图》是我国存世最早的一件山水画卷，作品生动地描绘了许多士人在山水中纵情游乐的情景。值得注意的是，《游春图》中的人物和山水有了恰当的比例，远近透视处理得较为妥帖，具有一种“咫尺千里”的艺术效果，这是山水画逐步走向成熟的标志。



江帆楼阁图（中国画）唐代 李思训



游春图（中国画）隋代 展子虔

## ■高山仰止

范宽是北宋卓越的山水画家，他所画的《溪山行旅图》表现了北方山水雄壮的自然风光，画面像一堵墙挡住了我们的视野，迎面兀立的是森严的悬崖峭壁，高耸、坚实，令人望而却步。我们可以猜想，或许范宽曾经就住在这里，这就是他每天能见到的山。

《溪山行旅图》让我觉得有些压抑，我还是比较喜欢清新淡雅的山水画。



我可没觉得《溪山行旅图》压抑，恰恰相反，我更喜欢这种高山的大气！



表现北方的山水画在构图上有哪些特点，谈谈你的看法。

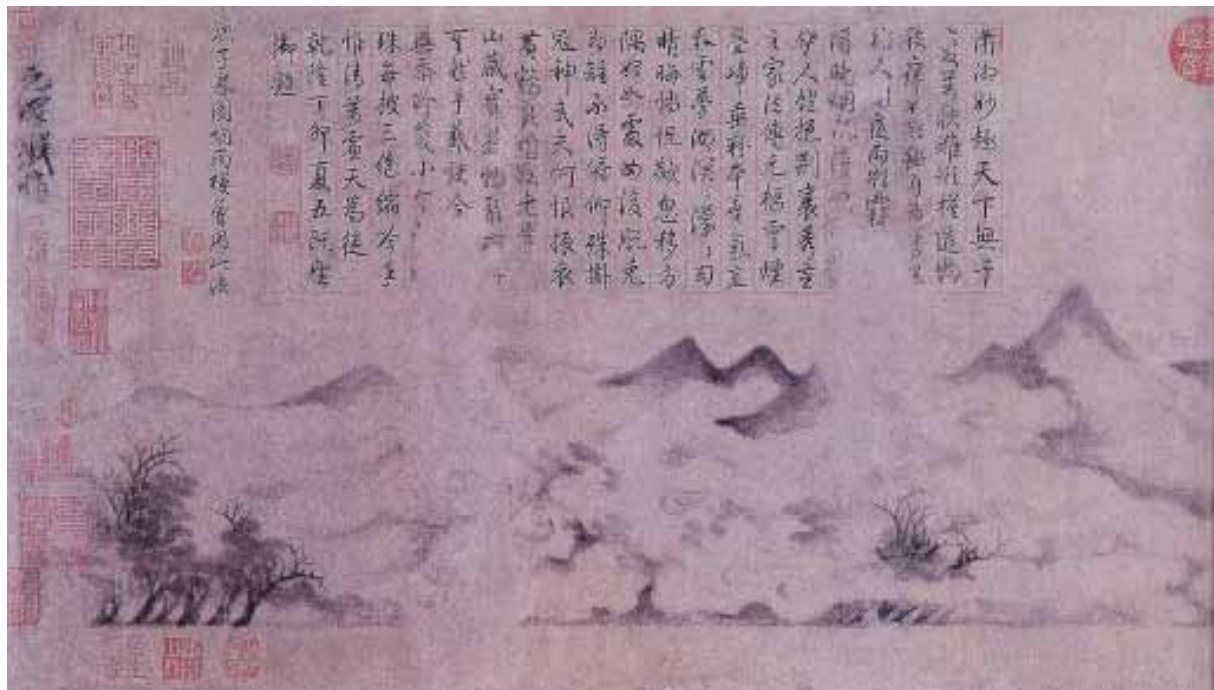


溪山行旅图（中国画）北宋 范宽



山下溪水潺潺，一队商旅车马正缓行于道中，给这幽深的山色增添了几许鲜活。

■ 水色空濛



云山墨戏图（中国画）南宋 米友仁

马远和夏圭是南宋著名的山水画家，马、夏的山水画各有自己的独特风格，然而在构图上，都一改五代北宋以来上留天、下留地、正面摹写的全景式构图，而是留出大片的空阔天地，将景物集中于一侧，表现浩淼的空间，后人称之为“马一角、夏半边”。

米点山水开始于北宋画家米芾，儿子米友仁继承父法，画山水多用水墨点染，别具风致，有“米氏云山”“米派”之称。米芾的“米氏云山”善于用“模糊”的笔墨表现云雾迷漫的江南景色，用大小错落的浓墨、焦墨、横点、点簇来再现层层山头，世称“米点”。



临流赋琴图（中国画）南宋 夏圭



山径春行（中国画）南宋 马远

## ■寄情山水

元代山水画更注重画家个人情感的抒发和理想意境的创造。我们常说的“诗情画意”“画中有诗、诗中有画”，正是古代文人所追求的一种境界。

元代画家倪瓒和黄公望都生活在江南，山清水秀的江南风光给了他们许多创作的灵感，他们笔下的山水画往往描绘秀丽的江南景色，追求笔墨意境。倪瓒的《容膝斋图》所展现的是幽静清凉的景色，而这些正是倪瓒远离尘嚣的理想环境。黄公望晚年隐居杭州，他所作的《富春山居图》画的就是富春江两岸初秋的景色。画中林木深秀、峰峦起伏，将富春江两岸数百里的景色尽收笔底。



容膝斋图（中国画）元代 倪瓒



文人画是画中带有文人情趣、流露着文人思想的绘画，强调神韵，要求诗文、书法、篆刻与画结合，讲究笔墨情趣。唐代大诗人王维以诗入画，被后世奉为文人画的鼻祖。



你知道吗，这幅名画的流传，有过一段历险记呢！

是吗？



一卷《富春山居图》分成了前后两段，前段在浙江省博物馆，后段藏台北故宫博物院。

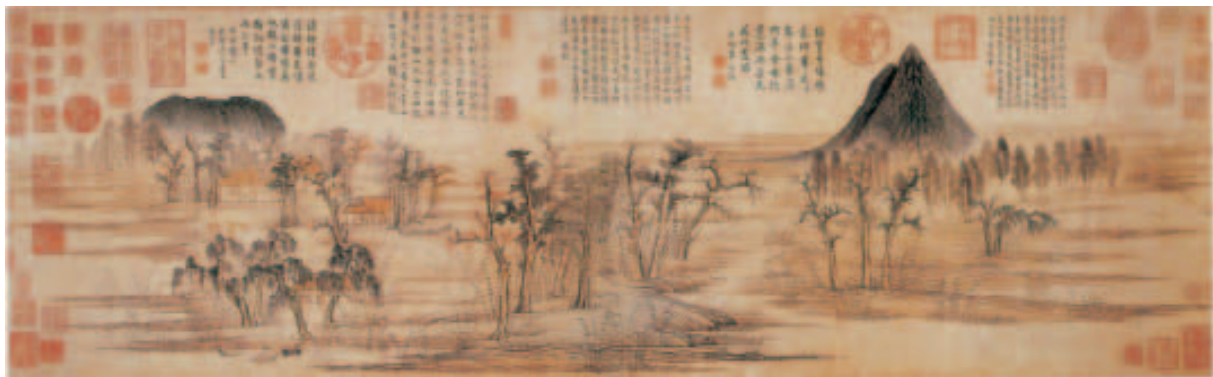


这件作品曾经由明代一个叫吴洪裕的人收藏，吴临终前却嘱咐家人将它烧掉作为殉葬，幸好他的侄子吴静庵不忍名画成灰，把它从火中抢救出来，但画的一部分已损毁。

富春山居图（局部）（中国画）元代 黄公望







鹊华秋色图（中国画） 元代 赵孟頫

开阔的画面，右边有尖顶的是华不注山，左边呈浑圆状者是鹊山，鹊、华两山一左一右。中央河汉纵横，农舍散落，扁舟片片，秋叶叠叠，一派恬适而幽静的乡居景致。



“画中有诗”是中国画特有的意境，请欣赏后谈谈你对这些山水画的感受。

文徵明是一位画家兼诗人，他的作品多描绘江南的湖山庭院和文人生活，构图平稳，笔墨苍润秀雅。真赏斋是作者好友华中甫的私人园林住宅，建于无锡太湖边。



真赏斋图（中国画） 明代 文徵明



明清时代，山水画的发展一直在延续，比较著名的画家有明四家，亦称为“吴门四家”：文徵明、沈周、唐寅、仇英；清代四僧：弘仁、髡残、朱耷、石涛。此外，还有扬州八怪、金陵八家等。

## ■ 沧海桑田



清凉环翠图（中国画）清代 龚贤

龚贤是金陵八家之一，他的《清凉环翠图》描绘的是南京清凉山一带的风光，画面上端影影绰绰的是长江。如今，南京已是高楼林立，在清凉山上是无论如何都无法直接看到长江了。从另外一个角度来看，画家在描绘自然山水的同时，也为我们记录下了沧海桑田的变迁。

《淮扬洁秋图》描绘了古扬州变幻莫测的风貌。全景布局十分别致，江流弯弯，一波三折，坡岸呈“之”字状萦回蜿蜒，近景中垂柳枝叶纷披，水面芦苇柔韧挺秀。画面给人雅致明洁、渺远清旷之感。



石涛，本姓朱，名若极，明代王朝宗室，明亡后出家。山水师法自然，主张“笔墨当随时代”。他遍游名山大川，“搜尽奇峰打草稿”，他的作品有其独到的构思布局和笔墨技法。著有《石涛画语录》。



淮扬洁秋图（中国画）清代 石涛

## ■江山多娇

1933年早春，已近古稀之年的黄宾虹前往四川青城山，途中遇雨，全身湿透，索性坐于雨中细赏山色变幻，“泼墨山前远近峰，米家难点万千重。青城坐雨乾坤大，入蜀方知画意浓”。他的山水画讲究用笔用墨，《青城山》虽说笔墨攒簇，却是层次井然，浑厚华滋。



青城山（中国画）现代 黄宾虹



万山红遍（中国画）现代 李可染

《万山红遍》是李可染以毛泽东诗词《沁园春·长沙》中的名句“看万山红遍，层林尽染”为主题进行的创作。为了突出“红”字，作者使用了大量的朱砂，又以浓厚的墨色为底，画面色彩强烈醒目，形成冷暖调子的对比。

江山如此多娇（中国画）现代 傅抱石、关山月

《江山如此多娇》运用现实主义和浪漫主义相结合的方法，充分发挥了中国传统绘画不受时间、空间限制的表现手法，采用全景图式，把山舞银蛇的北国风光与郁郁葱葱的江南景色有机地统一在同一画面之中，使人们更深一层地欣赏到祖国江山的秀美。



# 第 2 课 用心灵接触自然

任何时候，美妙的大自然都吸引着我们：树木、田野、山川、河流……从窗口向外看，四季的更替、朝暮的变化悄悄地给我们带来不同的惊喜。而走进自然，则更让我们陶醉其中。风景画便是用画笔来描绘这样的感受。

## ■ 关不住的美景

即使在教室里也可以透过窗户看风景



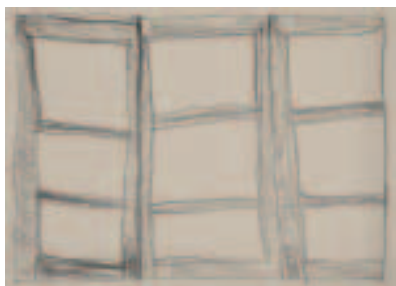
窗景（铅笔）学生作品

如果走进这些画中，你能听到什么？触摸到什么？



窗里窗外的绿（蜡笔、油画棒）1986 盛梅冰

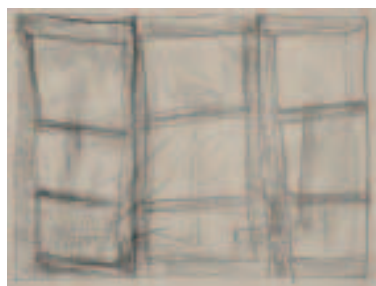
画家轻快的笔触将窗外的阳光带进室内，使画面的色彩明亮而动人。



先画窗格



还可以直接画外面的风景后补画窗格



## ■ 走进大自然

鲜艳的蓝色铁门间隔着院外的景色，画家大胆的用色仿佛将我们带进了童话世界。



门（油画）1930 拉乌尔·杜菲（法国）



好看的风景展现在眼前……太宽广了，都没办法决定画什么了。

可以用取景框来看一看，选择要画的对象。



告诉你，生活中处处有美景。



- 留意生活，关注自然的变化，享受美景。
- 面对教室中的一扇窗户，描绘窗外的自然景色。
- 结合郊游，做简单的风景速写。



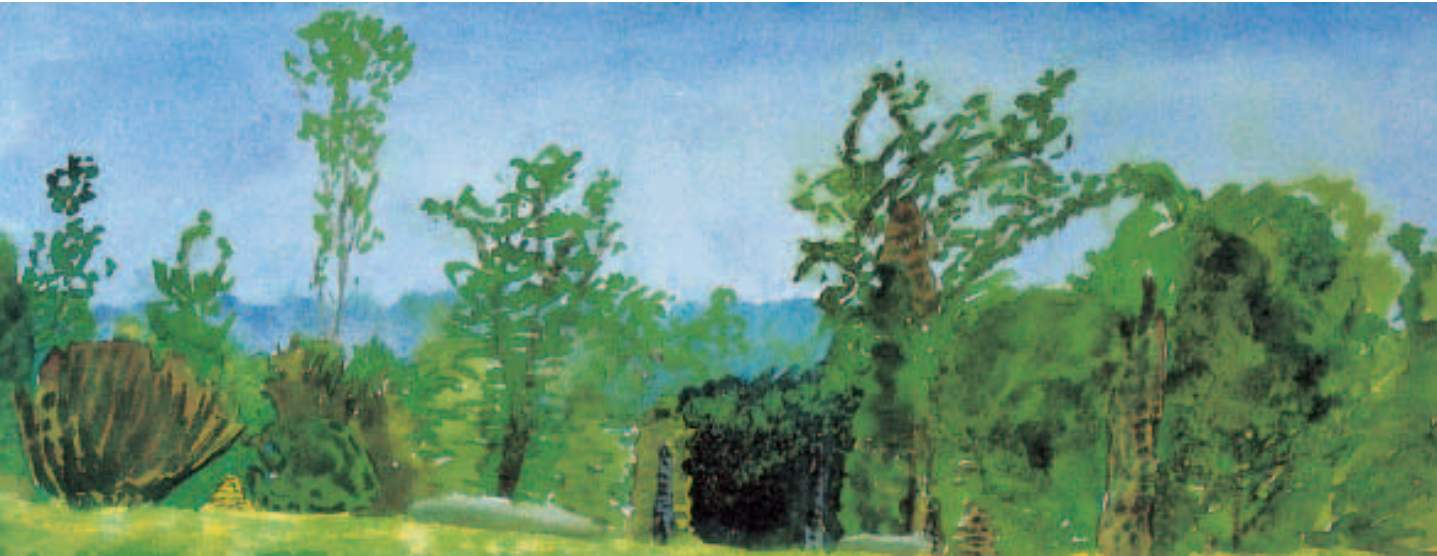
树（铅笔淡彩）2012 学生作品



取一张明信片大小的厚纸，按图所示，将中间的部分裁掉。

也可以用手指做成方框比划一下。一边透过取景框观察，一边决定想要画的范围。取景框与眼睛的距离决定着收取景物的范围。

八月的近郊（水彩）师生合作作品



春光中 桃花盛开

## ■ 在树木的变化中寻找季节

四季更替使树木产生了丰富的变化，观赏并描绘它们，令我们更爱自然。



我喜爱树木的迷人形状，枝叶的错落像音乐一样有节奏。

在阳光下，树的影子和色彩真像天然的画。



盛开的桃花（油画）1888 凡·高（荷兰）

盛夏里 枝繁叶茂



盛夏来到森林中，凉爽的空气令人心旷神怡。

我好像嗅到绿色的清香了。



薰风（油画）1991 苏天赐

寒冬里 树叶凋零

在深秋 层林尽染



层林尽染（中国画）1963 李可染



冬至·第一场雪（油画）1994 庄重

掌握树的结构，是画树的重要前提。

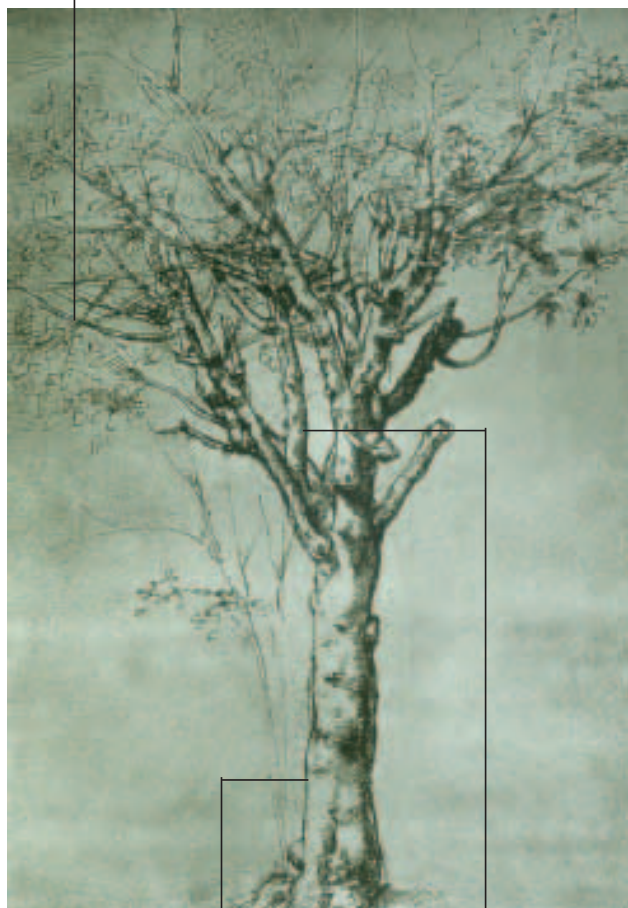


用心去观察树木枝叶的细节，你会发现每棵树都有自己的个性。



- 在校园中仔细观察一棵树。
- 写生一棵树，画出这棵树的个性，并写下你对这棵树四季变化的感受。

枝干上分生许多小树杈  
与西斯图合作的树的习作（素描）  
达·芬奇（意大利）



粗大坚实的主干

细细的枝干

# 第 3 课 变迁中的家园

大自然是一幅壮丽的画卷，人类的生息繁衍会在上面留下痕迹。让我们循着时间的线索去了解，用手中的画笔描绘居处的变迁，畅想未来的家园。



蔚蓝色的江南风景（油画）2001 沈行工

爷爷奶奶的家在美丽的江南水乡，钴蓝的色调传递出水乡的滋润。

## ■ 寻访的踪迹

枝叶清晰的深绿树丛中透出白色的水泥公寓，轻盈的笔法描摹出房屋密集的窗户，形成了有趣的反差。



林中的小屋（油画）1994 彼得·多依格（英国）



六月的小区（油画）1983 阿利卡（以色列）

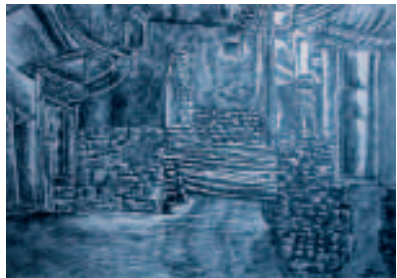
当房屋一栋栋增加以后，绿树便逐渐减少。这幅画中暖色的光影笔触强化了阳光直射的感觉。

我的家在城市的中心，到处是密集的楼群。来找我的家，像穿越迷宫，就像这幅画里，房屋都一模一样。可是，听老人们说，过去的房子跟今天的房子大不一样。



## ■ 用画笔呈现理想中的家园

小镇上飞翔的屋檐，石砌的台阶，青石板的路面……今天已不多见。



古镇小巷（素描） 学生作品

阳光下有树影映衬的院落，造型各异的房屋。



宁静的午后（素描） 学生作品

现代建筑与自然融为一体。



绿城（水彩） 学生作品



小巷人家（水墨画） 1992 李娜

小街的尽头，一座小小的院落，是我父亲“童年的乐园”。



- 向家人了解家乡的旧貌。
- 寻找老照片或旧图片，画一幅描绘过去家乡的作品。
- 在生活中寻找、发现家乡的变化。
- 通过绘画、摄影、文字等多种形式感受并记录家乡的变化。
- 描绘理想中的家园。

山野坡地上植物环抱的家园，给我们带来写生的灵感；水色丰沛的笔触，点面错落的画面，体现了我们描绘的激情。



幸福家园（水彩） 2012 学生作品

## 速写本上记下的变迁

到户外去游玩、赏景时，我们会发现环境变化的种种痕迹。也会观察到阳光如何改变景物的颜色，了解到树木、山丘、建筑和地平线之间丰富的节奏与变化。我们能用一支笔一张纸，随时随地进行户外速写。



速写本可以是任何形式的——装订好的、螺旋翻页的、活页的，甚至是手边易得的任何一张小纸片。



柯布西埃是一位建筑师、画家，他是我们现在常住的公寓式建筑的创始者，他的建筑创造了新型的群体居住方式——社区。



柯布西埃和好朋友背着行囊，或步行，或骑马，或乘船，或坐车，开始了边走、边看、边画的大游历。



柯布西埃在旅行中拿起画笔，边看边画，画下他喜欢的房子；边画边记，记下他的感受和见闻。画家常常给家人写信，告诉他们自己去过哪些地方；画家常常给家人寄上几幅图画，告诉他们那些地方是什么模样。

旅行速写（素描） 1907 柯布西埃（法国）



翻开速写本，里面会有我们感受的痕迹，也包括了失败的图画，错误的开头，还有看上去毫无意义的涂鸦，但这些都是—种很好的记录。



绿色如茵（素描）1920 哈萨姆（美国）



风景速写（素描）1986 查尔斯·莫伐利



画家德加以达·芬奇为榜样画了很多本速写，巴黎的国家图书馆保存着德加的38本记事本，包含了超过2000页的速写和研究笔记。

速写不一定要画出许多细节，也不必很完整，但是它们却能够流露出画家对景象的大量感受。风景速写画到什么程度是受时间限制的，并由需要表达的感受所决定的。记住，速写不一定是完成画，它最初的目的是记录信息，收录想法。



空中停车场（素描）1973 约芙尼·雅克特（美国）



森林风景（素描）1833 西奥多·卢梭（法国）

东河与格雷西大厦和契伯桥（素描）拉克斯特劳·道内斯（英国）



# 第4课 空间与层次

我们生活的世界是三维的，而绘画却是二维平面的，要将我们所看到的景物画出真实的感觉，就必须清楚三维的两个主要构成要素——形状与空间。

几何透视中的平行透视与成角透视便于我们表现景物的体积感、空间感，而大气透视与空间透视则为我们营造景物的气氛提供了有效的方法。透视法的应用大大丰富了画面的纵深感和层次感。

用彩色铅笔画的校园图书馆，体现了风景绘画的自然空间关系。画纸的中间色调为阳光照耀下建筑物的色调，同时，透视的现象与建筑物的稳固地平线形成了平稳的构图关系。





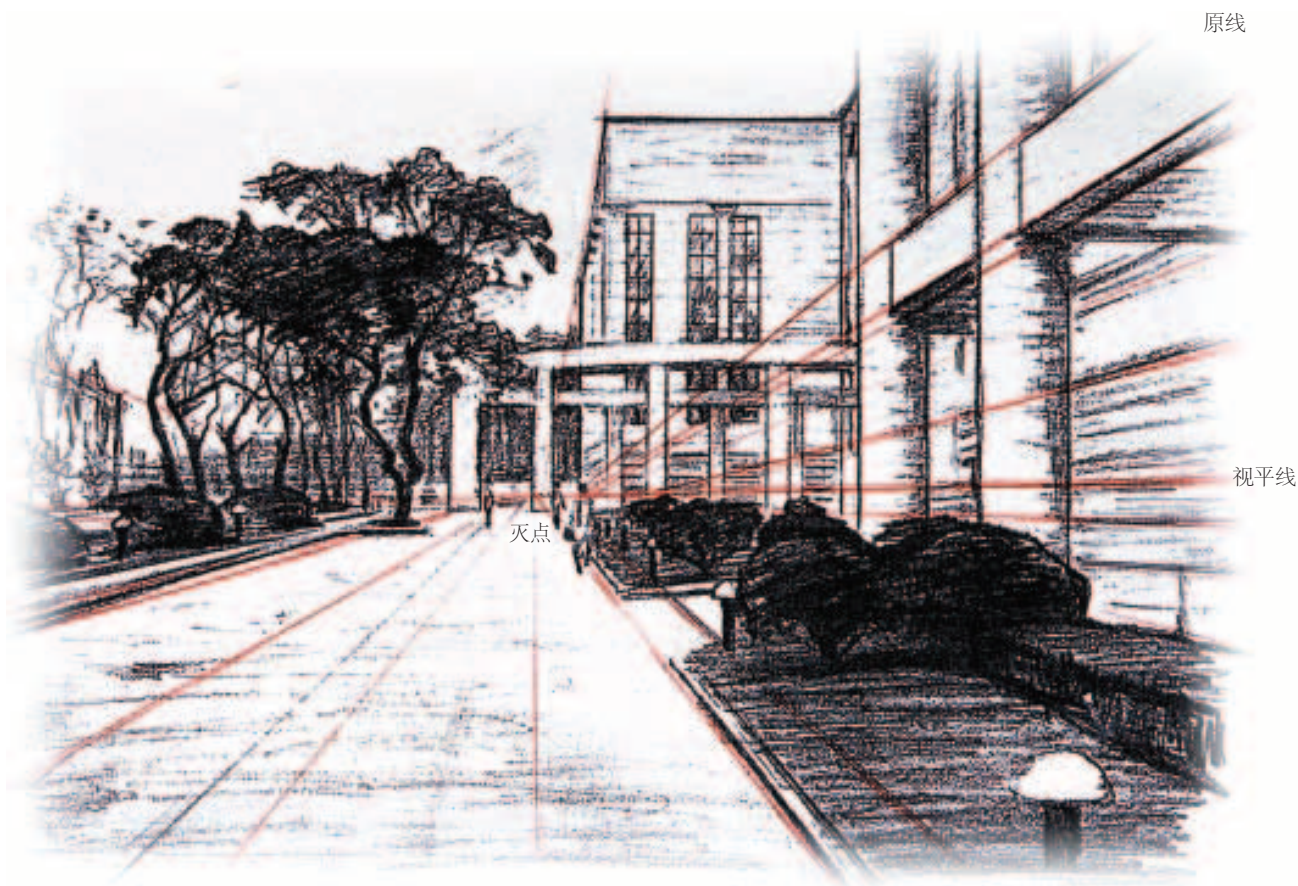
大气透视：风景画的一种技巧，随着物体逐渐向远处消退，明暗对比逐渐减弱，明亮部分渐渐变暗，深色部分渐渐变浅，直到整个明暗对比成为一个中性色调。



空间透视：一种加强层次感的绘画技巧，使画面深处的颜色对比和明度对比随着物体向远处延伸而逐渐减弱，浅色部分越来越淡，深色部分越来越浅，直至所有的对比融为统一的浅色调。



■ 渐渐远去的教室



注意建筑透视

校园是我们学习和生活的地方，无数从这里走出去的人，都喜欢回来寻找记忆。今天你笔下描绘的景色，明天将引发你心中最珍贵的回忆。



- 站在山顶或高楼俯瞰大自然的景色。
- 画一幅远景或近景的写生画。
- 大家把作品并排陈列在教室，合成一个有趣的全景展示图。

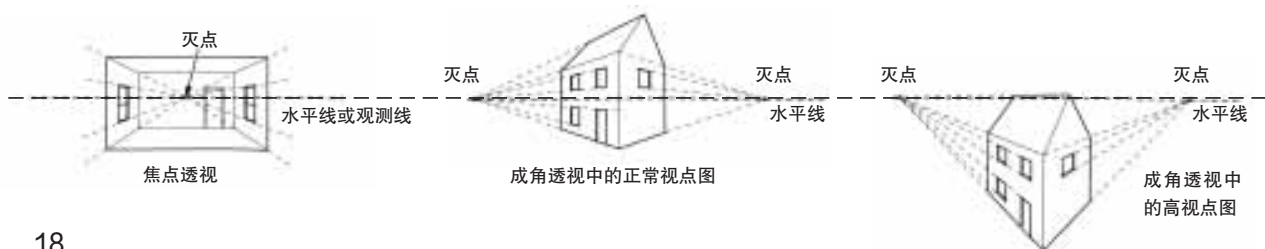


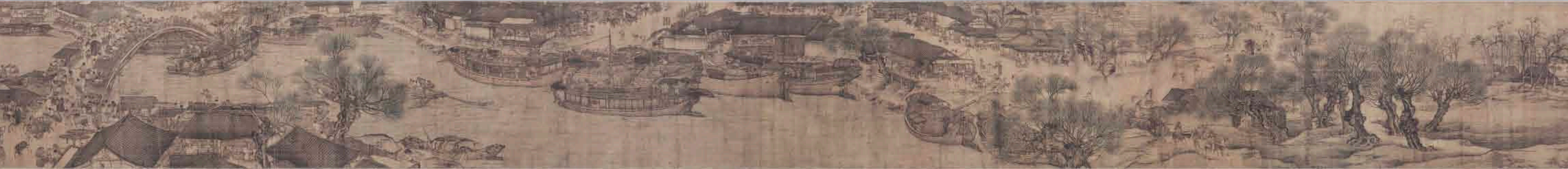
地平线：焦点透视中与观者视平高度相关的一条线，是天与地会合处的交界线。消失点、中心消失点和中线在最远方的结束点全都位于这条线上。



校园实景图片

站在远处观赏自己的校园，你的心中会产生怎样的情感？



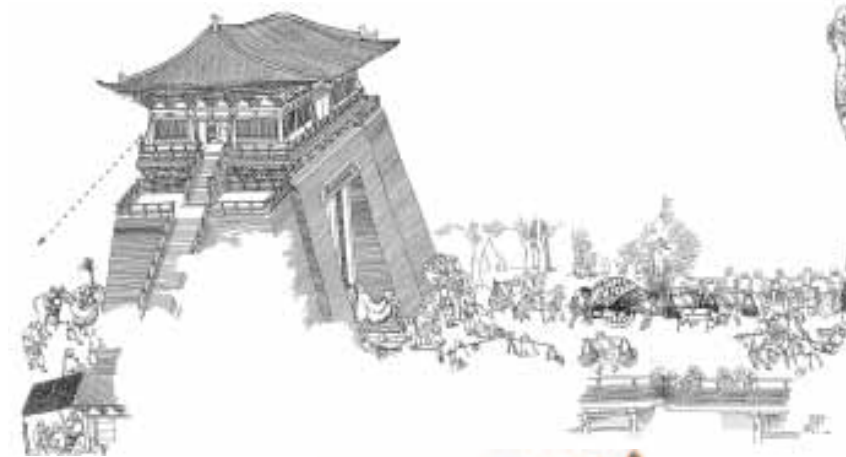


清明上河图 (中国画) 绢本设色 528.7厘米×24.8厘米 北宋 张择端

### ■ 城市的咽喉——城门

汴梁是北宋的政治、文化、经济中心，每天往来的使节、商队络绎不绝。城门是唯一出入汴梁的通道，因而这里也是防御的重点。

汴梁有两重砖石城墙。正楼、箭楼、闸楼、城墙、护城河，构成了汴梁城立体的防御体系。攻城者将全然暴露在开放的空间之中，相较于防卫者坐拥坚固的城墙和往下俯视的优势，攻城者显得相当不利。



看！关税老爷正在为来往商队倒换通关文件呢。

中国古代多用牲口拉平板车来充当运输工具。大型载货车每次得用十多头牲口拖拉。



《清明上河图》画的是北宋汴梁城外东南七里的一段汴河风光。

现在的城市已经不用城墙保护了哦。

### ■ 惊险的一幕——过桥

古代汴梁市区南部，曾经有一条通达江、淮的水道，从西到东，横贯全城，那就是汴河。汴河上南粮北运，北货南输，大大小小的客船货船往来不息，汴河两岸土地肥沃，物产富饶，城镇林立，是名副其实的国家大动脉。《清明上河图》最高潮的一幕就发生在一艘货船险过虹桥的瞬间。



### ■ 热闹的沿河街道

繁忙的河运带来了浓浓的商业气息。热闹的沿河商业街道在画卷内不占显眼的位置，但酒肆、茶坊、商铺等却从侧面反映出了当时汴梁城的繁华。

正在为开始一天的营业而做准备的店小二。



店小二真勤劳啊！



我们进去坐坐吧。



- 像《清明上河图》中的城墙现在有些城市还存在，试着找到它们，并站在城墙上感受一下古韵吧。
- 《清明上河图》中的汴河是条贯通汴梁的人工河，你能说出我国有几条人工运河吗？
- 《清明上河图》中的繁华街道给人留下深刻的印象，说说它跟现在的街道有什么相同和不同之处。
- 寻找图中的运输工具，看谁找的种类多，再说一说今天的运输工具，用简单的图文形式比较古今运输方式的变化。

### ■ 大酒楼——孙羊正店

据记载，汴梁获朝廷授权的大规模正店（酒楼）至北宋末有七十二间，“孙羊正店”就是画面上出现的一家，气派极大。在社会娱乐不发达的时代，“正店”是很重要的社交场所。

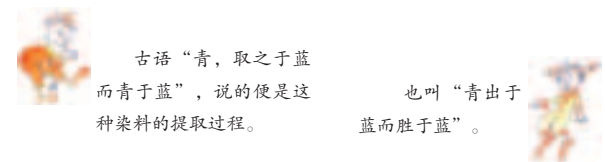
宋代中国民间已经广泛使用煤与改良的厨灶来烹制各种美味十足的菜肴。



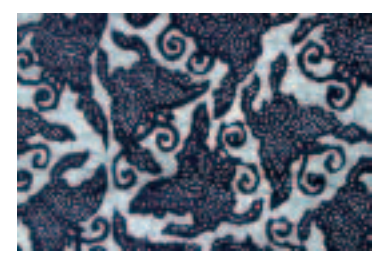


## 第6课 蓝白之美

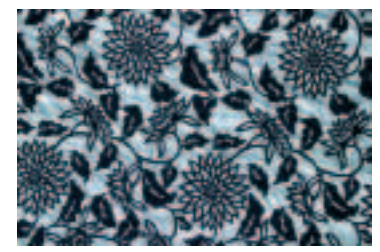
你见过蓝印花布吗？那蓝与白构成的美丽、简洁、淳朴，透着一股浓浓的乡土情。你想知道蓝印花布是怎样做成的吗？那就请跟随我们进入蓝白之美的旅程吧！



蓝印花布的制作工艺始于宋代



蝴蝶纹样的蓝印花布



菊花纹样的蓝印花布

### ■走近蓝印花布

蓝印花布的印染方式很适合手工作坊生产制作。它使用一种特制的防染浆，并用花板将花纹印在布料上，再用蓝色染料浸染，最后将防染浆刮掉，便透出了蓝白分明的花纹。

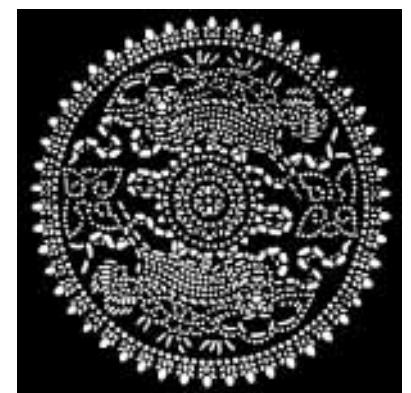
### ■蓝印花布的历史

蓝印花布有着悠久的历史，分布广泛的地域分布，江苏、浙江、湖南、山西、陕西、安徽、山东、四川等地的蓝印花布都各有特色。蓝印花布同蜡染和扎染一样，都是我国传统的民间手工印染花布。



蓝印花布专营店（江苏南通）

蓝印花布纹样十分丰富，一般多以植物和动物的纹样为主，常常具有吉祥的含义，如喜上眉梢、五福捧寿、福在眼前、龙凤呈祥等，以表达人们对生活的美好愿望。



狮子滚绣球方巾（江苏南通）  
蓝印花布的装饰纹样吸收了民间剪纸的风格。



蓝印花布桌布（江苏南通）  
五只蝙蝠围绕着中心的寿字，寓意五福捧寿。

### ■多种角度感受美景



圣安德鲁斯远眺（油画）杜菲（法国）

法国画家杜菲站在高处俯瞰巴黎全景，暮色中的房屋鳞次栉比。画家用细碎而跳动的笔触画出了巴黎的繁华景象。



迷漫的雨景  
诺森伯兰郡的雨（水彩）1995 诺埃尔·麦克里迪（英国）

大自然无时无刻不在体现着它的丰富和趣味，激发着我们的感官。我们不妨用随意的笔法自由地表达。



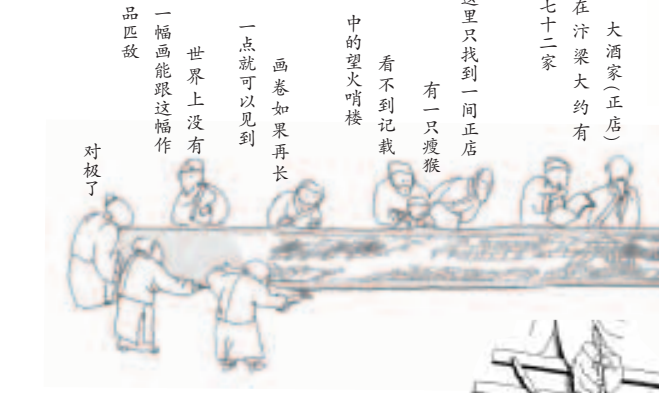
公平的俘虏（油画）1931 马格利特（比利时）

面对优美的景色，即使使用照相机的广角镜头，也只能选取其中的一部分景物。而绘画让我们可以拥有更多的自由，我们可以愉快地画一个局部，也可以用长卷收录眼底的美景，还可以用我们的眼睛搬动物，组成自己心中的画面。

## 第5课 盛世·汴梁

在摄影技术尚未发明之前，有些绘画需要担当记录的功能。《清明上河图》便是作为界画、风俗画的经典而写在美术史里的。此画的主要功能并不只在怡情养性，它是研究中国古代城市构成及社会状况的重要资料。

宋代的汴梁（今河南开封）是当时世界第一大城，其繁盛时期人口有150万之多。其实《清明上河图》正是对那盛世胜景的一次信息量比较充分的记录，画中包含防御、商业、交通、文化等方方面面的社会内容。因此，《清明上河图》不仅仅具有美术上的价值，它同时也是史学家、社会学家们宝贵的研究素材。



界画是中国画的一种独特技法。界指界尺，界画就是用界尺引笔画线的表现方法。界画适于画建筑物，其他景物则用工笔技法配合，通称“工笔界画”。

中国画装裱形制：装裱是将画给予装潢，以便展示和保存。中国画传统的装裱形式有卷、轴、册、镜片等。卷：横长，两侧有细木条，可拉线挂画。轴：竖长，下有圆轴，可卷片。册：近方形小画，装裱成折叠的册子。镜片：裱成独张，不带挂轴者，亦称片子。《清明上河图》就是很典型的手卷作品，适合逐渐翻开观赏。







用蓝印花布制作的杯垫



蓝印花布靠垫



用蓝印花布制作的拎包



用蓝印花布做产品的包装

蓝印花布是一种十分淳朴的民间艺术品，它的纹样造型时常会吸收一些剪纸、木刻、刺绣等艺术品中传统图案的艺术风格，染成深蓝色后形成粗犷、单纯、蓝白分明的形式特征。



用蓝印花布制作的布老虎



这把用蓝印花布制作的折扇别有情趣。

### ■ 蓝印花布的应用

蓝印花布的面料常常用来制作居室用品，如被面、床单、枕巾、门帘等。还可以用来做成服装和各式各样的工艺品。用蓝印花布设计制作制作的服装往往受到许多人的喜爱，因为它具有一种回归自然的质朴之美。



我的老家就有蓝印花布，下次我要去收集一些。



用不着下次，学校不远的商店就有卖。



蓝印花布童鞋



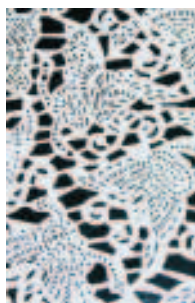
蓝印花布的面料还可以做成鞋、帽、包等。



民间蓝印花布的工艺美术师在刻版。



在刻好的纸版上刷些桐油，可以增加强度。



刻好的纸版。



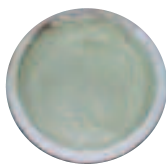
刮浆



刮浆后的布料



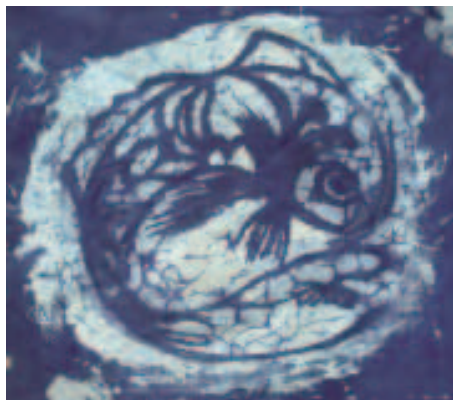
染色



防染浆



染料



鱼纹蓝印花布 学生作业



刮白

## ■ 蓝印花布的工艺过程

1. 棉布：选用民间手工方法纺线织成的“土布”。
2. 刻版：是用来漏印防染糨糊的花纹型纸，一般用厚卡纸刻制。
3. 防染浆：蓝印花布的防染浆一般用豆粉和石灰混合调制而成。
4. 刮浆：将刻制好的花纹型纸覆盖在铺平了的白棉布上，然后用刮刀将防染糨糊刮到纸版上，这样糨糊就通过纸版镂空的部分刮到布坯上，形成花型。
5. 晾干：刮印好花型的布坯在通风的阴凉处晾干后就可以染色了。
6. 染色：蓝印花布的染料是从一种叫“大青”的植物中提取浆汁而成的蓝色染料，通常又称为“靛青”或“靛蓝”。蓝印花布的染色用浸染法，一般要经过多次浸染，布坯才能染成沉稳的青蓝色。
7. 刮白：将浸染好的布料晾晒干后，刮去防染糨糊，花纹就随之显现。再经过漂洗、晾晒，一块蓝印花布就完成了。



成品晾晒

刮白后的蓝印花布经过漂洗晾晒，就完成了全部的工序。





学习刻版



体会浸染



尝试刮白

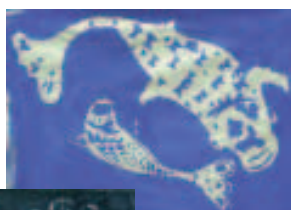
### ■试一试替代的方法

我们可以在课堂上用一些替代的方法来实践蓝印花布的工艺过程。

1. 刻版：将设计好的花纹用刻刀镂空刻在厚卡纸上，形成花纸版。
2. 刮浆：可用纸张替代白布，用水粉的白颜料替代防染浆。把纸版覆在白纸上，用刀将较厚的水粉白颜料刮在纸版上。
3. 染色：将墨水（最好是碳素墨水）涂在纸上，要全部涂满，替代浸染的方法。
4. 出白：等墨水完全干透后，用小刀将水粉颜料刮掉，如果是不易脱色的碳素墨水，则可直接用水冲洗白颜料。



这条裙子真美



仿制的蓝印花布  
学生作品



仿制的蓝印花布 学生作品

看，这是我自己创作的图案。



用白油画棒或蜡笔在纸上画好图案后直接涂色，是更简单的替代方法。



模仿蓝印花布工艺的材料可以用纸来代替白布；水粉白颜料、白油画棒、白蜡笔或白蜡烛，都用来替代防染浆。



- 合作尝试模仿蓝印花布的工艺过程，设计制作一件模仿蓝印花布的作业。
- 谈谈学习蓝印花布工艺制作的感受。



把作业包裹成立方体，又有一番趣味。

# 第7课 泥土的味道

泥土是地球生命的摇篮，没有它地球上就不会有绿色，也不会有包括我们人类在内的许许多多生命的存在。



泥板文字 内容为买卖牛群的商业文件  
苏美尔王朝初期 公元前3000年



人类最早的文字是书写在湿泥板上的，西亚两河流域的苏美尔人发明了人类最早的楔形文字和泥板书写。



## ■ 泥土的特性

泥土是一种很特殊的物质，它具有很强的可塑性，可以用它来塑造各种各样的器物；它还具有一种烧结性，经过火的高温烧结，可以把泥土塑造成既不怕水、又坚硬的陶器。



彩绘陶罐 塞浦路斯  
公元前850~前750年

在泥土制作的陶器上还产生了人类的原始装饰艺术，新石器时代出现了大量绘有装饰纹样的彩陶。

青瓷伎乐俑 三国 吴  
南京江宁上坊出土



在用黏土制作陶器的基础上，中国人发明了用白色的瓷土烧制瓷器。唐代的瓷器已经具有“洁白、质坚、其美如玉”等特质。宋代瓷器工艺开始高速发展，出现了“汝”“哥”“官”“定”“钧”五大名窑。明清时中国的瓷器生产达到了顶峰。



彩绘陶薰炉 西汉马王堆



陶马 西晋永宁二年 湖南省博物馆藏



唐三彩 美国大都会博物馆藏

泥土可以记录历史，在这个陶马的身上出现了世界上最早的马镫。马镫是中国人的一项影响世界的伟大发明。

## ■ 有趣的泥玩具

人类最早的玩具也是用泥制作的，并且一直延续到今天，因为泥土是最容易得到和加工的天然材料。



古代的陶狗玩具（贵州）

无锡惠山泥人是用当地的一种黑泥来捏制，成型干结后再进行彩绘的民间玩具。天津的泥人张、陕西凤翔的民间玩具都是著名的泥彩艺术。



大阿福 无锡惠山泥人 无锡市博物馆藏



小时候我们都玩过泥巴，做过泥玩具。



民间儿童玩具有很多是用泥土捏制、干结后再进行装饰彩绘的。



玩偶小猪（德国）



玩偶小猪（葡萄牙）

在相同的泥坯上涂装各种创意图案，就成了“设计师潮流玩具”。



- 请你说说还有哪些玩具有是由泥土制作的？
- 用黏土制作简单的玩具造型，晾干后在表面作装饰。



泥猴（贵州）



泥狗（陕西凤翔）

## ■ 魅力紫砂泥

紫砂泥是一种特殊的泥土，用它做成的紫砂壶，经过火的冶炼，不仅变成了形态雅致的生活实用器具，还成了独具魅力的艺术品。

泥片的构造



揉泥，将泥里的空气全部挤出。



先将泥拍成薄厚均匀的泥片



围合在同样由泥片切成的圆形底上



将接缝用湿泥粘接后，拍打成型。



器皿的主体泥片成型



掇球壶 清代 程寿珍



汉云壶 现代 顾景舟

紫砂壶是中国茶文化的专用器具之一，它深含着品茗养心的文化精神，具有丰富的审美内涵与精神价值。

紫砂陶艺术汇集了工匠和艺术家的智慧。



梅花提梁壶 现代 周桂珍



环龙三足壶 现代 高海庚

紫砂壶是在泥片工艺的基础上制作完成的，泥片工艺能够使壶的胎体薄而均匀，密度高而不易在烧制时变形。



紫砂壶最有名的产地是江苏的宜兴，这里云集着许多紫砂壶的艺术家和制作工厂。紫砂壶兴盛于明清，历史上出现过许多名器和名匠。宜兴紫砂陶制作技艺是中国非物质文化遗产。

硕艳壶 现代 江建翔

除了充满韵味的造型之外，精美的浮雕也为紫砂壶增添了自然的气息。





壶 司各特·多利(美国)



想不到茶壶还可以做成这样!



哈哈!这就是泥土的特性,它的造型几乎是任意的。



杯子 学生作品



我的老师 学生作品



三头泥狗(镇江太平)



现代的陶艺,除了继承传统的技艺之外,还出现了更为多样的艺术风格,它甚至成为展现艺术家创意的平台,吸引了更多的艺术家用泥和火来表达思想,传递情感。



现代壶艺 现代 彭发根

## 丰富的造型

陶泥的成型塑造除了紫砂壶常用的泥片成型法之外,还有拉坯、模具、泥条、捏塑等方法。



边上有蘑菇的花 学生作品



快要盛开的花朵 学生作品

## 多样的创意

巧妙运用泥的可塑性,可以设计、制作出许多既富有创意,又有一定实用价值的作品。



- 认识紫砂陶的艺术特色,了解基本的制作工艺,赏析名家的作品。

壶 哈里斯·德拉尔(美国)

- 体验陶泥的可塑特性,实践几种基本的成型塑造方法,融入自己的感受,进行创意设计制作。



泥条成型方法



捏塑成型方法

# 第 8 课 放飞希望

风筝是中国传统的民间玩具，已经有三千多年的历史。放飞风筝是我国各地的民俗，特别是在春天，漫天飞舞的风筝报告着春的生机，带给人们无尽的快乐。



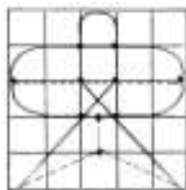
蜜蜂(绢)  
北京风筝 孟原



鹰(绢)  
山东潍坊风筝  
杨同科



肥燕(纸) 北京风筝



肥燕骨架



花篮风筝(硬翅类风筝)



燕子风筝  
是北方风筝  
的特色。



孔雀风筝(北京)

村居  
草长莺飞二月天，  
拂堤杨柳醉春烟。  
儿童散学归来早，  
忙趁东风放纸鸢。  
——(清代)高鼎

脸谱七星板鹞  
现代  
郭承毅(江苏南通)



蜻蜓骨架



蜻蜓风筝  
软翅类风筝





孙悟空风筝



欢天喜地 硬板类风筝



中国风筝的基本造型

### 中国各地的风筝

风筝，在中国各地都深受人们的喜爱，它种类繁多，异彩纷呈。有些地方的风筝独具特色，如北京地区的沙燕风筝、山东潍坊的龙形风筝、江苏南通的板鹞风筝等。



板鹞风筝是江南风筝的特色。



挂在板鹞上的口哨，放飞时会发出各种响声。



北京、天津、山东潍坊、江苏南通是我国四大风筝产地。



昆虫风筝 曹真荣 (江苏南京)



钟魁纳福六角板鹞 (江苏南通)



蝴蝶 (微型风筝) (绢) 孔祥泽 (北京)



瘦燕骨架



● 说说自己家乡的风筝，与其他地区风筝的差异。



“学足三余” (倒图、瘦燕) (纸) 北京风筝 费保龄

## ■ 风筝的制作

不同类型的风筝，制作的方法存在很大的差别。一般分为软、硬板子及软、硬翅类等，一些大型的风筝还会把许多风筝串联在一起，形成串类风筝。



图样

软翅类老鹰风筝的制作



骨架



扎制风筝骨架的工艺



根据印制的图样确定骨架材料的长短



用火烤灸使竹条变软并能够弯曲



竹条的弯曲形状要与图样保持一致



用刀将弯好的竹条一分为二，得到完全对称的骨架。

制作过程与工艺：

1. 设计图样
2. 扎制骨架
3. 裱糊翼面
4. 彩绘图案



板类风筝指形如纸板状，可在上部进行各种装饰的风筝；翅类风筝是模仿各种有翅的飞鸟昆虫的风筝。

制作风筝的材料很多，一般有纸、无纺布、绢绸等；风筝的骨架多采用竹丝、细金属丝等。翼面的彩绘一般用普通的绘画工具和材料。

## ■ 风筝的放飞

风筝能够飞上天，是根据空气动力学的原理，必须用引线（放飞线）牵引，依靠风力飞行。



龙头鸽子 南通风筝 郭承毅



线梭子是风筝放飞的工具

脸谱串风筝



除了风筝，能够在天上飞翔的民间玩具还有古老的“孔明灯”，这是根据热空气原理进行的放飞。除此之外，还有纸飞机、竹蜻蜓等。

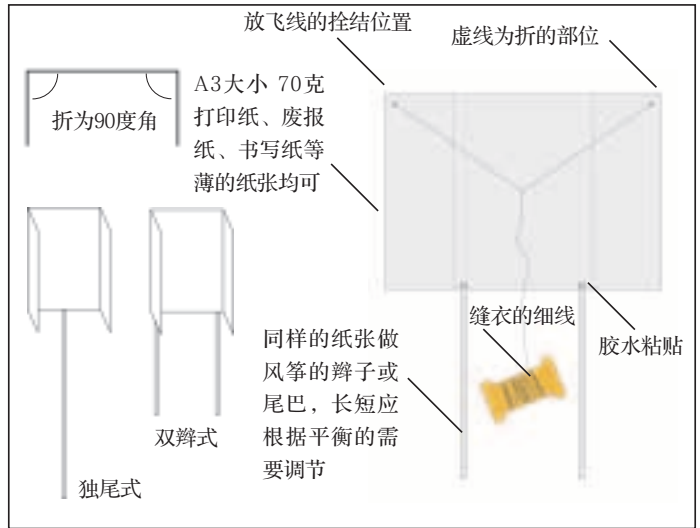


大型现代风筝



### ■ 无骨折纸风筝

无骨折纸风筝是风筝制作中最为简易的一种，很适合课堂教学，因为它的制作材料简单、易得，制作方便。



折纸风筝的制作图



彩绘风筝  
学生作品



无骨风筝这么简单易学!

要想做得好，飞得高也是不易的。



折叠要左右对称，以保持平衡。



折纸风筝适合在2~3级风中放飞活动。



- 感受风筝的艺术特色；
- 动手制作折纸风筝；
- 参与集体的风筝放飞活动。

放飞风筝是一项健康、快乐的户外活动。风筝还具备很强的观赏特性，它可以启发我们的智慧，陶冶我们的心灵。



看看我们制作的风筝既简单又有趣



集体参与的风筝放飞活动

# 第9课 自然的定格——外国风景画

当你面对红日初升的美景，或一簇盛开的鲜花时，你是否有一种想把它们画下来的冲动？而当你真的拿出纸和笔的时候，却又不知道从哪里下笔了。事实上，有了这样的冲动，你已经可以算半个画家了，剩下的只是要通过学习来掌握一些技法。在这一课里，我们就走近那些绘画大师，看看他们在面对美景和鲜花时，是怎样涉笔成趣、点景成画的。



这样的美丽天空你是不是时常见到呢？

画刀在画布上堆砌出厚实的颜料，表现了岩石的肌理层次。



欧洲的风景画最早是作为人物画的背景而出现的，17世纪中期独自成为一派，并发展到欧洲的各个地方，于是欧洲各地区的风景画风格开始互相影响交融，到19世纪时进入巅峰时期。

风暴后的埃特雷塔峭壁（油画） 库尔贝（法国）



这算什么大师的杰作？我也会画！

唔，可不那么容易哦。



看看法国画家德朗画的《威斯敏斯大桥》，你吃惊吗？风景画还可以这样随意地画？不一定再现，不一定逼真，只是画出景物的美，画出自己对景物的感受。是的，有许多著名的画家都是这样画的。



威斯敏斯大桥（油画） 德朗（法国）

## ■ 自然的镜子 —— 重新认识的世界

英国著名画家透纳在他的作品中，将弥漫在伦敦城上空的大雾画成了紫色，结果引起了许多人的不解甚至非议，因为人们总是认为，雾就应该是白色的。可是当人们看过画家的作品以后，再去仔细地观察那飘忽不定的雾气，这才发现，原来，雾在不同的气候条件下所呈现的颜色是千变万化的。所以从某种意义上说，是画家的作品引导我们去重新认识这个世界。



在艺术史上，风景画成为独立的绘画体裁，已经是很晚的事情了。直到17世纪，荷兰的画家们才画出了真正意义上的风景画。而它们的产生和发展，跟当时的荷兰城市平民的心态有着密切的联系——那时流行美化居室，崇尚表现生活的富足。



你相信雾会是紫色的吗？如果不相信，那就说明我们对周围的事物观察得不太细致。

你这么一说，我倒拿不定主意了，下次起大雾时我得仔细观察观察，眼见为实。



(近景)

熊熊的篝火  
疲乏的猎犬和  
疲惫的猎人，还有  
光秃秃的树。

(中景)

山谷、湖泊、在冰上的人群，皑皑的白雪掩盖了细节却突出了一个寒冷的整体。

(远景)

肃杀的天空，苍茫的远山，一种真切的寒冷透出画面。



深色的猎人和猎犬空手而归，严寒的冬日景象由此展开并弥漫整个作品——也许他们将面临一个艰苦的冬季！

最初的风景画一般是带有人物的，只不过这些人物不是画的主角，他们常常只是一种点缀。16世纪的尼德兰画家彼得·勃鲁盖尔画的

雪中猎人（油画） 彼得·勃鲁盖尔（尼德兰）

冬雪在地，猎人倦归。画中每一个细节都向我们展示着这个季节的特征。



《雪中猎人》就是这样的例子。虽然作品在近景的山坡上画有几个踏雪下山的猎人，在山谷的冰河上也画了許多人，他们在钓鱼、溜冰或嬉戏，但画家在这里主要想表现的是那一片银装素裹的冬日美景，突出一种天寒地冻的感觉。

像《雪中猎人》一样带有人物的风景画还有很多，比如，法国画家洛朗的《海港日出》，也是以人物点缀风景的。

在霍贝玛的《林间小道》中，通过两排树木高低不一、疏密有致的组合和排列，创造出一个透视极强的空间。观者被树木和小路引向画面的深处，从而产生一种身临其境的感觉。



海港日出（油画） 洛朗（法国）



林间小道（油画） 霍贝玛（荷兰）



辛格拉温的磨房（油画） 鲁斯达尔（荷兰）

优美宁静的自然风光，成为画家们倾注热情去描绘的对象。



荷兰早期的风景画中，人物所占篇幅很小，只是风景中的一种点缀，几乎可以忽略。

## ■ 用色彩唤起情感

莫奈的《日出·印象》，表现的是勒阿弗尔港口一个多雾早晨的景象。在弥漫的浓雾中，所有的物象——太阳、海浪、小船以及远处工厂的烟囱和船上的吊车等，都变得模糊不清了。在此之前，还没有哪一位画家敢这样大胆地去处理画面，这是一幅革命性的作品。作品展出后，引起了轰动，促使许多画家开始对绘画的追求和表现有了新的认识 and 思考——从此印象派产生了！

日出·印象（油画） 莫奈（法国）



1874年“落选者沙龙”的一次展览上，《日出·印象》和参展的其他作品一样不被当时的观众所接受，并被讽刺为“印象派”。也正因此，这幅作品成为了这一艺术流派的重要代表作之一。



印象派：19世纪欧洲艺术发展的一个阶段，也是现实主义艺术向现代主义艺术过渡的一个阶段。印象派画家主张到大自然中去写生，直接表现光与色的无穷变化。代表人物有莫奈、毕沙罗、雷诺阿等。

莫奈用蓝色和绿色来衬托黄色和橘黄色，以取代色调的明暗对比。

事实上，这幅画中没有一样东西是清晰的。画面中的烟、雾以及港口的倒影，都是短暂时刻的一个记录。当太阳升起时，眼前的景象将不复存在，画家记录下的这一时刻也将不复存在。

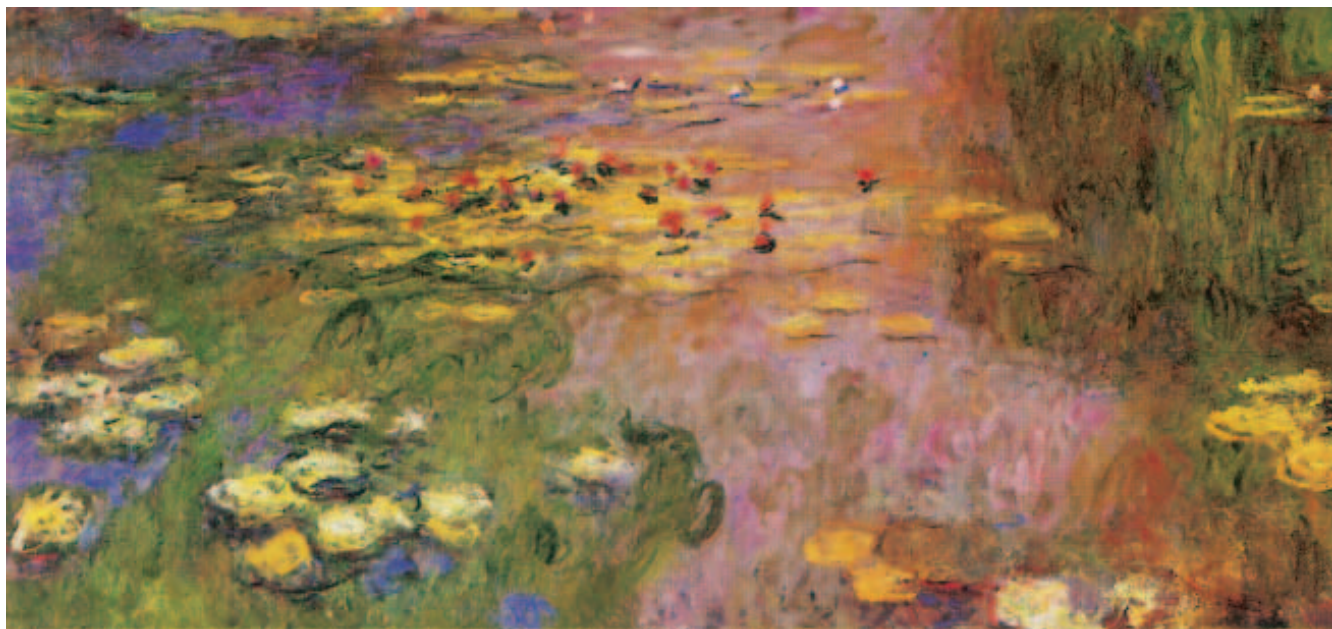
莫特莱克台地（油画） 透纳（英国）

英国风景画家透纳在绘画中试图重新创造光线的效果，而不是再现它。最让透纳心醉神迷的是光。《莫特莱克台地》将阳光在空气中颤动的瞬息效果表现得淋漓尽致。

初夏的傍晚，泰晤士河静静地流淌，树木在微风中摇曳，船只向远方驶去。河边的路人，跳上矮墙的小狗以及横在马路中央的树影……画面平静祥和，却又充满了勃勃生机。



以莫奈为首的印象派画家们提出了这样的口号：画家应该画他所看到的东西，去捕捉那些闪烁的缤纷色彩在物体表面和空气中的多变光线，而不应该像传统的风景画那样，仅仅在褐色的基调上去寻求一些层次的变化。为此，莫奈还用小船改装了一个水上画室，仔细观察水上景色的气氛和效果。他的光色亮丽、影影绰绰的《睡莲》作品系列就是在那儿完成的。



睡莲（系列之一）（油画） 莫奈（法国）



看了莫奈的《睡莲》，再去看看公园里的那些池塘小溪、荷花水草，你眼中的色彩一定会变得丰富起来。



那是因为你还没有动笔尝试过。



好像没有啊，我怎么觉得它们还和从前一样？



莫奈：法国画家，印象派创始人之一。



睡莲（系列之二）



睡莲（系列之三）



在创作《睡莲》时，莫奈已年迈体弱，视力衰退，但他仍以极大的毅力完成了这一组作品。1922年法国政府想购买他的《睡莲》，莫奈表示愿意奉送。根据他的愿望，法国政府决定在巴黎土伊勒里宫的橘园椭圆厅中，永久地陈列他的这幅作品。



莫奈在画室创作《睡莲》时的情景，摄于1920年。



垂直用笔



水平用笔



睡莲（系列之四）



莲池

## ■ 创造于心——用风格定义自然

在对光、色的研究和表现方面，西涅克和修拉有更进一步的认识。他们以光学原理为基础，发明了一种全新的绘画方法——点彩法，《教廷的皇宫》和《大碗岛星期日的下午》便是代表作品，这种画法后来被称为新印象派。



大碗岛星期日的下午（油画） 修拉（法国）

这是一幅夏日风景画。游人在巴黎郊外的塞纳河畔，阳光下的河滨树林间休憩、散步、垂钓、河面上隐约可见有人在划船，午后的阳光拉长人们的身影，整个画面宁静而和谐。

为完成这幅作品，修拉画了三十多幅习作和色彩稿，用了整整两年时间来绘制这幅具有纪念碑意义的作品，它是现代艺术的重要事件之一。

### 点彩派

新印象派认为印象派表现光色效果的方法还不够“科学”，主张不要在调色板上调和颜料，应该在画布上把原色排列或交错在一起，让观众的眼睛进行视觉混合，然后获得一种新的色彩感受。该画派又被称为“点彩派”。

### 点彩派

- 留心你身边的景物，再看看大师的作品，是不是有一种奇特的感觉？说出来，与你的同学一起分享心得。

事实上，印象派和新印象派画家的艺术主张和追求也曾经受到过许多批评，塞尚就觉得他们过于热衷描绘稍纵即逝的景象，使得被表现的物体显得模糊不清。他希望在绘画中寻求一种坚固稳定的东西，甚至还试图把自然界的物质归结为各种几何体，这给后来的立体派画家带来很多启发。

### 点彩派

“后印象派”不是“印象派”和“新印象派”风格的延续，而是对印象派的突破与反叛。美术史家为了将他们与印象派区别开来，冠之以“后印象派”的名称。



风景（油画） 塞尚（法国）



埃斯塔克的房子（油画） 勃拉克（法国）

勃拉克是沿着塞尚的脚印进行艺术探索的画家，风景画《埃斯塔克的房子》成了立体派的代表作，这幅作品与人们传统观念中的风景画已经相去甚远了。



这些画我真的看不懂，但又觉得它们非常有趣。如果你要当画家，会选择哪一种风格呢？

当然是……我也不知道。我也许会有自己的“风格”！



在蒙德里安的笔下，“树”既是树，又不是树，并最终形成了一种数学模式的抽象主义艺术风格。

灰色的树（油画） 蒙德里安（荷兰）



看过蒙德里安的《灰色的树》以后，我们更应该意识到，绘画风格原本就是多种多样的，究竟是用写实的，还是表现的，或是抽象的，这仅仅是一个选择。只要你喜欢，只要你认为可以，它就是最佳风格！

同学们：

八年级上学期的美术课程，在内容编排上又有它的特点。本书大致可分为两部分：一是以自然风景和人文景观为题材，将本册教科书中的欣赏课、造型课和综合课串联在一起；二是由三节民间美术课（蓝印花布、泥玩具和紫砂、风筝）组成的设计课。

中国山水画和外国风景画在题材选择、画意追求、画材运用和表现手法上有不少相似之处，但也有很多不同的地方。同学们不妨将中国山水画和外国风景画进行对比欣赏和评述，效果会更好。书中三节造型课，前面的两节为写生课，后一节重在风景透视知识。综合课以《清明上河图》为媒介，将本册风景画的教学推上了一个新的高潮。

根据初中学生的身心特点，教科书在课程设计和体例安排上，加强了内容的衔接，完善了课程的结构。在内容选择上突出了优秀的民族文化，使教科书体现更为浓郁的中国特色，同时也兼顾了世界多元文化。

希望同学们通过美术课程的学习获得乐趣，从学习中拓展自己各方面的能力，并能够去创造更加美好的生活。

参加本套教科书编写、课文加工、提供图例的还有：高英姿、沈兰、张云芳、阚晓燕、彭博、罗戟、朱晔、王文燕、张晓玲等老师；广大一线教师为本书的编写也提供了很多宝贵经验与素材，并协助我们完成了部分课例的课堂实验工作，使得本套教科书更为丰富、实用，具有较强的可操作性，在此一并深表谢意。

第一位使用同学签名

年 月 日

姓 名 _____ 学 校 _____	
班 级 _____ 地 区 _____	
学 习 感 悟 _____ _____	


第二位使用同学签名

年 月 日

姓 名 _____ 学 校 _____	
班 级 _____ 地 区 _____	
学 习 感 悟 _____ _____	

第三位使用同学签名

年 月 日

姓 名 _____ 学 校 _____	
班 级 _____ 地 区 _____	
学 习 感 悟 _____ _____	

同学们好!

根据国家教育部规定，凡循环使用的课本，前后有三人使用。具体做法是：开学时学校应发给每人一册美术课本，并由学生保管，一学期使用完毕后，交学校留给下一届同学使用。因为一本书要供三位同学每人使用半年，所以，同学们应该特别爱护书籍，如有意外损坏，应及时报告学校补上新书。

《初中美术》教材编写组

# 美术 MEISHU



本教科书选用了部分已刊发的图片资料，我们已竭尽全力与其中绝大部分作者取得了联系。限于人力，尚有少数作者未能联系上。敬请有关作者速致电或致信我社，以便奉上稿酬，谢谢。



绿色印刷产品

ISBN 978-7-5346-7372-6



9 787534 673726 >

