



普通高中教科书

美术

选择性必修

雕

塑



普通高中教科书

# 美術

选择性必修

## 雕 塑



人民美术出版社



绿色印刷产品



定价：9.00 元

审批号：京发改规 [2016] 13 号 全国价格举报电话：12315

人民美术出版社

# 目录

## 第一单元

### 发现雕塑之美

第一课	探究雕塑艺术的审美特征	6
第二课	形体与空间的魅力	14
第三课	加法与减法的艺术	20

## 第二单元

### 走进中国传统雕塑

第一课	浑厚的石雕	28
第二课	精美的木雕	34
第三课	绚丽的民间彩塑	38

## 第三单元

### 雕塑你我他

第一课	定格熟悉的面孔	48
第二课	捕捉人物的动态	52
第三课	丰富的雕塑材质之美	56

## 第四单元

### 公共雕塑新天地

第一课	雕塑的公共性	62
第二课	公共雕塑总动员	66
第三课	我们的第一场雕塑展	72

图书在版编目（CIP）数据

美术·雕塑 / 尚荣主编. — 北京：人民美术出版社，2019.7（2021.12重印）  
普通高中教科书  
ISBN 978-7-102-08350-6

I . ①美… II . ①尚… III . ①美术课—高中—教材  
IV . ① G634.955.1

中国版本图书馆 CIP 数据核字 (2019) 第 145256 号

经国家教材委员会专家委员会审核通过（2019）

普通高中教科书

美术（选择性必修）

MEISHU（XUANZE XING BIXIU）

雕塑

DIAO SU

人民美术出版社 编

人民美术出版社 出版

（北京市朝阳区东三环南路甲3号 邮编：100022）

发行部：（010）67517796

责任编辑 李春立

设计制作 余 洋

责任校对 马晓婷

责任印制 康 强 胡雨竹

印 刷 北京盛通印刷股份有限公司

经 销 全国新华书店

版 次：2020年1月 第1版

印 次：2021年12月 第5次印刷

开 本：890mm×1240mm 1/16

印 张：4.75

ISBN 978-7-102-08350-6

定 价：9.00元

如有印装质量问题影响阅读，请与我社联系调换。（010）67517639

版权所有 翻印必究

# 雕塑

选择性必修

总主编 周伟

分册主编 尚荣

人民美术出版社

北京

总 主 编 周 伟

分 册 主 编 尚 荣

分 册 副 主 编 朱 剑 何墨荣 张百军

核心编写人员 李 岩 李春立 宋 宵 徐 扬 吴昌明 张立涛

# 前 言

在人类远古的神话中，有“女娲抟黄土造人”的传说，用泥土造人便属于雕塑的范畴。原始人在劳动的过程中，对土进行揉捏、烧制，或者对最常见的木、石、骨等自然材料进行凿刻、打磨、钻孔、镶嵌，制作出人物、动物的造型和充满想象力的抽象形体，是雕塑这一古老造型艺术的起源。

悠悠乾坤，漫漫岁月，伴随着人类用双手创造世界，亦创造了永恒的雕塑艺术。雕塑是人类利用物质材料创造出的一种可以触摸和欣赏的立体造型艺术。虽然它的外表是硬质的、冰冷的，但内在却蕴含着人类无穷的智慧和创造力，表达着人类丰富的审美感受和情感体验。

不同地域、不同民族、不同时代、不同雕塑家创造的雕塑作品，其精神品格、审美价值、艺术理想都会千差万别。雕塑艺术的生命之所在，不只是结构、比例、体量、质感，更体现在动态、气韵、意境和精神上。中国文化艺术中固有的传统美学精神，赋予古代雕塑一种厚重、浑朴、圆融、精微的审美观感，蕴含着一股强劲的生命力量。

有人说雕塑是部“石头书”，它用有限的空间，承载并传播着人类的文化与文明，超越有限的生命，达到长久和永恒。因此，人类的雕塑史更是一部体现和歌颂人类不断追梦、不断创新的发展史。

艺术的价值在于创造。用思想，用智慧，用汗水，赋予泥土、木头、石块、青铜以生命，以温度，以诗意。就让我们一起翻开《雕塑》，走进雕塑的世界，认知雕塑、创作雕塑，用我们的雕塑作品来展现中国气派与世界胸怀吧！

第一单元

发现雕塑之美



高级军吏俑（陶，高197厘米）  
秦代 秦始皇帝陵博物院

## ■ 单元情境

1974年春天，陕西省临潼区骊山脚下的西杨村开始了一年一度的打井工程。3月29日这一天，在打井农民杨志发的锄头下，被誉为“世界第八大奇迹”的秦始皇陵兵马俑军阵的第一块陶片出土了。我们在两千年时空睽隔之后，终于与这支整装待发的古代军队正式相遇：近7000件栩栩如生的陶俑陶马，以三维立体的形式，多方位、多角度呈现在我们面前。它们体形健硕、神态各异、昂首伫立，令人仿佛能够感觉到它们的呼吸。那一个个规模巨大的俑坑和气势森严的军阵，既是我们华夏民族宏阔气魄的呈现，更彰显了中华民族的灿烂文化。面对如此震撼人心的艺术经典，我们不禁要问：兵马俑是怎么产生的？体现了什么样的审美特征？而整个中国古代雕塑的审美特征又是什么？它和外国雕塑有什么不同？我们又应该如何去认识雕塑本身的魅力呢？

## ■ 单元概述

雕塑的出现和发展，一直伴随着人类的生产与生活。本单元从雕塑产生的缘由入手，简略梳理了中外传统雕塑的发展脉络、审美特征和艺术风格，介绍几种重要的雕塑鉴赏方法。同时，通过与绘画的对比，感受雕塑艺术立体性的形体魅力和空间魅力。再者，介绍传统雕塑材料的运用和成型方法，分析雕塑家如何通过这些材质和方法来实现自己的创意。最后，从多角度分析提炼现代雕塑主要审美特点，并了解新兴的现代雕塑，进而对现代雕塑的发展方向有所认识。

秦始皇陵兵马俑1号坑（局部）



萨莫色雷斯的胜利女神（大理石，高328厘米）  
约公元前200 古希腊  
卢浮宫博物馆

坠饰面具（象牙，高23.8厘米）  
16世纪 贝宁  
大都会艺术博物馆



狮身人面像（石，高约2022厘米）  
约公元前26世纪—前25世纪 古埃及

# 探究雕塑艺术的审美特征

在参观博物馆或去世界各地旅游时，我们往往会被矗立在那里的一尊尊惟妙惟肖的古代雕塑展品或遗存所震撼和吸引。它们是有生命、有灵魂、有温度的艺术，向我们诉说着人类文明的历史进程。面对这些风格迥异的中外雕塑，我们不禁要问：不同时代、不同民族都有自己的雕塑吗？人们以雕塑艺术的形式记录了什么？表现了什么？中外雕塑艺术的特征是什么？应该如何鉴赏雕塑作品？



巴戎寺的人面佛塔（砂岩，局部）12世纪 柬埔寨



乐山大佛（石灰岩，高7100厘米）唐代

## 学习任务一

雕塑因不同地域、不同民族、不同时代、不同雕塑家的精神品格、审美价值及艺术理想的千差万别，展示出造型的丰富多彩。阅读下面的材料，谈谈你对外国古代雕塑艺术特征的观感。

在一个多元文化的世界里，各个国家、各个民族创造的雕塑艺术，正因风格各异愈显世界各民族的文化丰富多彩。大洋洲的土著艺术多用纤维和木头制作出各种“图腾”形象的面具和木雕像，其上饰有鲜艳的色彩，别具特色。非洲人擅长木雕，他们将当地盛产的乌木雕刻成祖先偶像加以膜拜。美洲大陆的印第安人曾创造许多著名的文化。中美洲

### 知识窗

这件出土于奥地利摩拉维亚的威伦道夫的维纳斯，约作于公元前2.95万年，旧石器时代。该作品是举世闻名的女神雕塑，被人们称为“原始的维纳斯”，又叫“母神雕像”。女神的面部、手脚等细节表现较为粗糙，头部仅刻有卷曲的头发，而手臂细小，乳房、臀部等女性特征形象较为夸张突出。作品强调体积感和重量感，具有单纯化和抽象化的倾向，在雕塑史和人类文化史上占有重要地位。



威伦道夫的维纳斯（石灰岩，高11.1厘米）  
旧石器时代 维也纳自然史博物馆



面具（木）美拉尼西亚





巨石头像（石） 约公元前7世纪 墨西哥



太阳历石（石） 约14世纪 墨西哥  
国家人类学博物馆

地区奥尔美加人的高达5米、重约30吨的《巨石头像》举世无双，阿兹特克人的《太阳历石》体现出高超的石雕艺术。

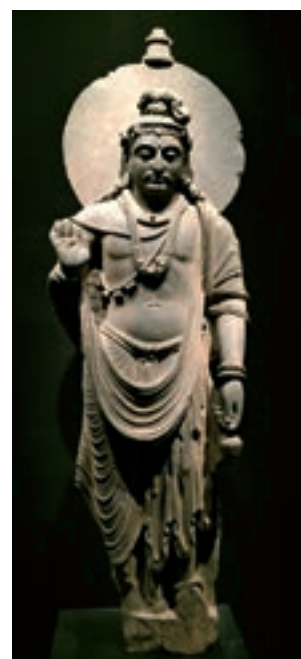
古埃及人将法老的形象及法老生前的生活景况雕塑出来，以体现来世永生的意义。两河流域的雕塑同样是表现王权、贵族奢华的生活场景和宗教信仰的各种神灵。印度的雕塑主要是围绕他们的宗教而发展，其中尤以表现佛教的“阿拏陀”雕刻艺术最为著名。多信奉佛教的东南亚诸国的雕塑虽承印度雕塑之衣钵，但仍以浓郁的地域风貌形成各自的艺术特色。



湿婆·那塔拉雅（青铜） 印度

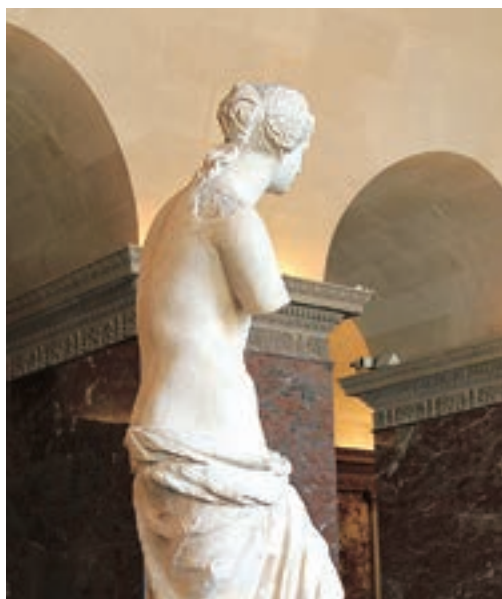


拉美西斯二世法老像（石，世界文化遗产） 公元前13世纪 古埃及



弥勒菩萨（石，高168.5厘米）  
3世纪 巴基斯坦  
台北故宫博物院

西方古代雕塑自古希腊、古罗马雕塑以来，“模仿”的美学原则一直主导其发展。从古希腊、古罗马到文艺复兴巨匠米开朗琪罗，直至近现代雕塑大师罗丹，始终保持写实主义的传统。可以说，直到现代主义雕塑兴起，西方雕塑才突破写实，走向抽象与表现，发生翻天覆地的巨大变化。



米洛斯的阿芙罗狄特（大理石，高 202 厘米）  
公元前 2 世纪 古希腊 卢浮宫博物馆

**描述：**她有一副可爱的椭圆形脸庞，平整的额头、直挺的鼻梁、凝神的眼睛、微微上翘的嘴唇，神情典雅端庄、静穆安详。上身裸体，虽然失去双臂，但仍洋溢着青春健美的美感。下身以长裙围绕，重心放于右脚，头部稍稍侧倾，使身体自然形成优雅韵律之美。

**分析：**该作品采用大理石雕刻，作者不追求纤巧细腻，而以浑厚朴实的艺术手法处理。雕像的躯体采取螺旋状上升的趋向，略微倾斜，各部分的起伏变化富有节奏感；下肢用衣裙遮住，从舒卷自然的衣裙中显示出人体的动态结构，给雕像增添了丰富的变化和含蓄的美感。

**解释：**阿芙罗狄特是希腊神话中爱和美的女神，这件作品于 1820 年在希腊爱琴海米洛斯岛的山洞里被发现。女神丰腴的躯体和端庄的容貌，表现了古希腊人的审美情趣，是力求外在美和精神美的统一。

**评价：**这件著名的雕塑作品是西方传统艺术和审美的典范，也是西方艺术，特别是雕塑艺术的代表。它以优美的造型、完美的形体造就了一种永恒的美，被历代艺术家所推崇。



尼姬解开她的凉鞋  
(大理石，96 厘米 × 52 厘米)  
公元前 420—前 410  
雅典卫城博物馆

### ■ 思考·探究

请用描述、分析、解释、评价的鉴赏方法，欣赏《掷铁饼者》。

掷铁饼者（大理石，高 156 厘米）约公元前 450  
罗马时期复制品 米隆（古希腊）罗马国立博物馆





摩西像(大理石,高235厘米) 1513—1516 米开朗琪罗(意大利) 圣伯多禄锁链堂

《摩西像》是“文艺复兴三杰”之一的雕塑家米开朗琪罗的代表作品之一。这件作品塑造了一位体魄健壮、意志坚定、充满力量的犹太人的伟大先知。这是一尊将宗教与世俗完美结合的形象：头颅威严竖立，双目奕奕有神，似乎要射出火焰，左腿蜷曲宛如要举足站起。作者在此有意夸张了摩西那如浪花般直垂下来的长胡须，用其转折的动势暗示内心激愤的情绪，更彰显出摩西的德高望重和权威性。整个雕像情绪饱满而不失克制，崇高粗犷而不失优美。

### ■ 思考·探究

1. 欣赏米开朗琪罗对《摩西像》的塑造，向同学介绍你了解的有关他的其他雕塑。说说为什么说米开朗琪罗是文艺复兴时期最著名的雕塑家。
2. 将罗丹的雕塑与古希腊、文艺复兴时期雕塑进行比较，谈谈作品带给你哪些不同的感受。
3. 从本课欣赏的西方古代雕塑中选一件你感兴趣的作品，从雕塑特征的角度谈谈你的观感。

青铜时代(青铜,180.5厘米×68.5厘米×54.5厘米) 1877 罗丹(法国)

法国雕塑家罗丹是一位具有探索和革新精神的伟大艺术家,《青铜时代》是他的成名作。这件作品塑造了一个完美匀称的青年男性人体,他全身舒展,头微微后仰,仿佛刚从梦中醒来,开始释放内在的力量。这件作品的美妙之处不仅源于逼真的形象,更因为创作者所秉持的直面生活、直面人生、直面时代的现实主义精神。正是以此精神作为基础,再佐以科学的观察方法和严谨的写实技巧,作品才被发掘出无穷的表情变化,逼真地呈现出一个少壮生命的仪态和心态,成为现实与真实完美统一的经典。



### ■ 思考·探究

经过对古希腊时期、文艺复兴时期和19世纪著名雕塑作品的识读与分析,以下内容你认为应当怎样连线? 你有自己独到的见解和评述吗? 请填写在横线上。

- 《摩西像》 追求理想主义,典雅精致,美的再现与理想化身。\_\_\_\_\_
- 《青铜时代》 作品充满力量 and 气魄,灵与肉的和諧。\_\_\_\_\_
- 《掷铁饼者》 具有探索和革新精神,追求现实与真实的完美统一。\_\_\_\_\_
- 《米洛斯的阿芙罗狄特》 用外在的形式表现内在的力量,表现运动瞬间。\_\_\_\_\_

## 学习任务二

中国雕塑艺术的历史源远流长、自成体系，其丰富多彩的遗存在世界雕塑史上独树一帜。“以形写神”、重在“写意”的审美特征，形成了中国雕塑艺术的独特魅力与美学价值。结合作品，说说你是怎样理解“以形写神”和重在“写意”的？

原始社会时期是中国雕塑艺术的诞生期。这一时期的雕塑基本是陶制品，并且在造型上大多与实用器皿相结合。原始陶塑造型直率简约，呈现出“朴拙意象”之风。

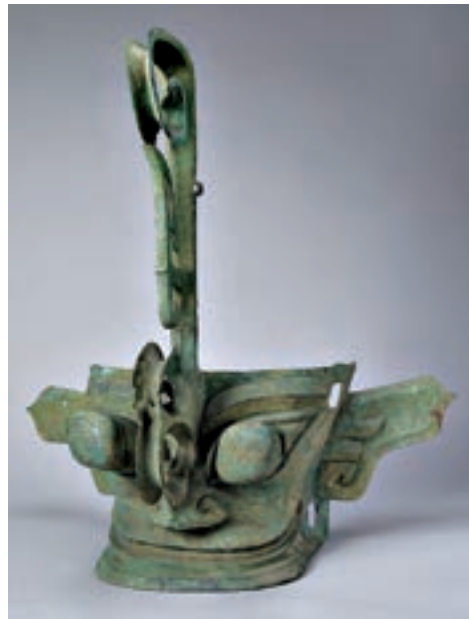
夏商周时期是中国青铜雕塑的黄金时代。青铜礼器上的雕塑造型夸张奇特，富有图腾意味，折射出一种神秘色彩，是“诡魅抽象风”的代表。

及至秦代，一统天下的气势，如今在秦始皇陵兵马俑的规模上仍可以使人感受得到。真人大小的众多人物面部刻画生动，在装饰手法的统一下，神情各异，整体呈“装饰性写实风”。

与装饰性写实的秦俑形成鲜明对比的，是汉代陵墓雕刻充满“写意性”，其中尤以西汉霍去病墓前具有纪念碑性质的石刻群为最，以“借喻法”表现英雄战功，粗犷简练，凸显磅礴气势，呈现“雄浑写意风”。



人头形器口彩陶瓶（陶，高31.8厘米）  
新石器时代 甘肃省博物馆



铜戴冠纵目面具（青铜，面具31.5厘米×77.4厘米，通高82.5厘米）  
商代 三星堆博物馆



秦始皇陵兵马俑（陶，局部）秦代



### 思考·探究

1. 谈谈你对《人头形器口彩陶瓶》的观感，以及它运用了哪种表现手法。

2. 观察三星堆出土的这件雕塑作品，说说它有哪些商代青铜雕塑的艺术特征。

3. 你对“装饰性写实风”和“雄浑写意风”是怎么看的？

4. 请你查找资料，补充对《立马》的“解释”和“评价”部分。

**描述：**这是霍去病墓石刻群中最具代表性的石刻。像高168厘米，长190厘米，通体由整块花岗岩雕凿而成，因势象形。用概括传神的手法，生动形象地表现了骁勇的战马呼啸嘶鸣而至，将犯境匈奴仰面踏翻在地，气势威武不凡。

**分析：**石刻依花岗岩天然粗犷的质感，运用线雕、圆雕和浮雕等多种表现手法进行雕凿创作。线条概括干练，结构棱角分明。石刻整体质朴遒劲、古拙凝练、气象浑厚。



立马（花岗岩，168厘米×190厘米）  
汉代 陕西省茂陵博物馆

东汉时期，佛教传入中国。随着佛教的迅速发展，至唐代，佛教造像得以大盛。佛像制作以其严谨的法度去表现庄严与慈悲，呈现出时代的“理想造型之风”。

佛教雕塑到了宋代明显转化为世俗题材和写真风格。重庆的大足石刻中，宋代雕塑的造型极具特色，其塑像面形丰润，身姿矫健有力，使人感觉自然，别具神采，呈现出“俗情写真风”。

### 知识窗

中国古代的石窟雕塑是因佛教的传入、影响而大兴开山凿窟的产物。自北魏至隋唐、两宋，石窟艺术延续发展的历史长达一千多年。其中以山西大同的云冈石窟，甘肃敦煌的莫高窟、天水的麦积山石窟和河南洛阳的龙门石窟为佛教著名的四大石窟。

云冈石窟第20窟主佛（石，高1400厘米）北魏



麦积山石窟第127窟胁侍菩萨（石，高155厘米）北魏



敦煌莫高窟第196窟菩萨（泥，高274厘米）唐代



重庆大足石刻养鸡女（石，局部，高125厘米）宋代

宋以后，随着社会经济、商业活动的日臻发达，民间雕塑得到迅速发展，形式十分丰富并且具有很强的工艺性，有木雕、核雕、根雕、竹雕、玉雕、彩塑等。以彩塑为例，晚清之际，无锡有“惠山泥人”，以“大阿福”为代表，造型简练，色彩浓烈，在民间有祛邪降福的寓意；天津有“泥人张”，其所塑形象充满文学性，以生动传神见长，是“民间朴素表现风”的代表性作品。



骑马俑（陶）  
元代  
陕西省考古研究院



刘海戏蟾（泥，高35厘米）张明山（清代）天津博物馆

### ■ 思考·探究

在你的眼中，中国传统雕塑艺术有着怎样的魅力？你想概括为哪几个方面？

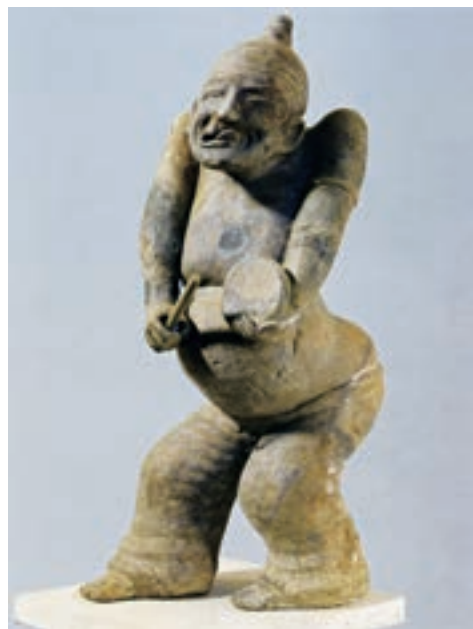
我眼中的中国传统雕塑艺术			
	1	2	3
时期 / 作品名称			
艺术成就 / 审美价值			

### ■ 学习任务三

当我们面对一件件精美绝伦的雕塑作品时，该如何去鉴赏它们呢？

#### 感悟式鉴赏

“登山则情满于山，观海则意溢于海。”同样，面对一件令人动容的雕塑作品，我们也会心驰神往，任由思维驰骋，在不知不觉中完成欣赏。当我们看见《说唱俑》时，它歪嘴吐舌、耸肩缩头的样子让我们忍俊不禁，其妙趣横生的形象犹如现代杂技表演中的小丑角色。



说唱俑（陶，高66.5厘米）汉代 四川博物院

## 社会学式鉴赏

面对一件雕塑作品，我们不禁会问，雕塑家为什么这样设计制作？它有什么特殊的意义吗？这种提问的方式，就是一种基本的社会学式鉴赏。

许多雕塑作品都有特定的内容和意义，从社会大背景中去考察，抓住相关的各种社会因素，就有可能更深刻地理解作品。这一类型的鉴赏方式，主要是偏重于对作品内容、意义、时代背景、作者生平、创作意图等方面的认识和理解。这种方法适合对再现性的、故事性或情节性较强的美术作品的鉴赏。



歌乐山烈士纪念碑（花岗岩，高1075厘米）1985 江碧波、叶毓山 重庆

## 比较式鉴赏

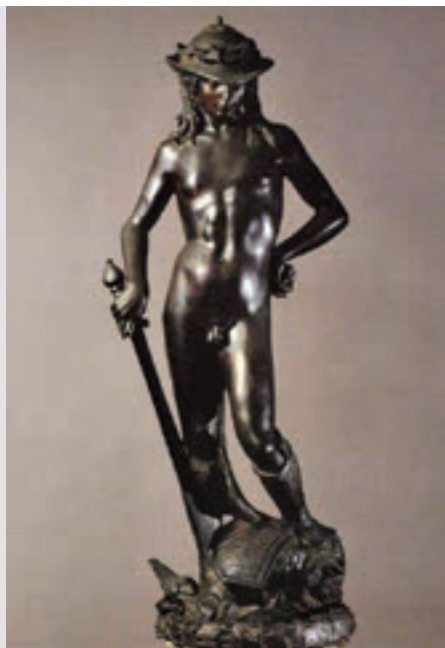
有比较才有鉴别。用比较的方式去鉴赏美术作品，往往会收到意想不到的效果。比较的方法很多，可以是横向的，就同一主题、同一时代的雕塑家所采用的不同表现手法；也可以纵向展开，就同一主题，在不同时代环境中，艺术家采用的不同处理手法和表现形式。通过比较式鉴赏，可以提高我们的审美判断力，培养以联想思维去认识事物的学习能力。



大卫（大理石，高517厘米）1501—1504  
米开朗琪罗（意大利）  
佛罗伦萨美术学院



大卫（大理石，高170厘米）1623—1624  
贝尼尼（意大利）  
博尔盖塞美术馆



大卫（青铜，高158厘米）约1430—1432  
多纳泰罗（意大利）  
巴杰罗美术馆

### ■ 思考·探究

“大卫”是西方神话故事题材作品经常表现的主题，艺术史中有三件以“大卫”为题材的著名雕塑，它们虽是表现同一题材，但其表现方法、表现形式均不尽相同。你喜欢哪件作品？你认为哪件作品更能强烈地体现出大卫不畏强暴、英勇无敌的精神？

### ■ 学习·评价

1. 能感受到各个国家、各个民族创造的雕塑艺术造型的丰富多彩。
2. 能通过对外国著名雕塑作品的识读与分析，认识其审美特征。
3. 了解中国古代各个时期雕塑在“以形写神”和重在“写意”方面的审美特征。
4. 能够运用描述、分析、解释、评价的方法写出雕塑鉴赏报告，与同学交流。

# 形体与空间的魅力

当我们真正开启雕塑艺术大门的时候，就会发现，这是一个千变万化、异彩纷呈的世界。它时而高大得让我们仰视，给人以震撼，时而让我们把玩于手中，感叹它的精微。它既可远观，让人沉醉于整体构思的出神入化，又可近看，惊叹于细节的鬼斧神工……雕塑以它独特的艺术方式召唤我们去观看、体味、感悟和想象。那么，我们不禁要问：所有的这些感受是从哪些方面体现出来的呢？

## 学习任务一

下面三件作品，表现的都是“马”这个形象，但雕塑与绘画相比，带给我们哪些不同的视觉感受？

### 思考·探究

你认为下面的哪些词语能代表雕塑具有的典型特征？

立体 空间 形体 可触 体量 恒久 其他\_\_\_\_\_



照夜白（纸本，30.8厘米×34厘米）韩幹（唐代）  
大都会艺术博物馆



昭陵六骏白蹄乌（石，172厘米×204厘米）唐代 西安碑林博物馆



铜奔马（青铜，34.5厘米×45厘米×13.1厘米）  
汉代 甘肃省博物馆





## 学习任务二

在日常生活中，你见到的所有雕塑都是立体的吗？它的立体性在呈现形式上有什么不同？

雕塑是立体造型艺术，是区别于其他平面性、数字化的艺术。从立体性角度，雕塑又可分为圆雕、浮雕和透雕。

欣赏雕塑作品时，我们可以围绕作品，从多个方位、多个角度去观察，如正面、侧面、背面，头部、躯干、腿部……从而获得不同的视觉感受。这种空间形式的雕塑作品不依附于任何背景，完全独立，一般被称为圆雕，如前面我们欣赏的《铜奔马》。

浮雕是指依附于一个背景上，塑造出凹凸起伏造型的雕塑。我们通常只从正面观看浮雕。浮雕的厚薄程度也依据其用途不同，雕刻得有深有浅。



巩义市石窟寺龕楣飞天（石）北魏



《马赛曲》侧面



马赛曲（大理石，1270厘米×660厘米）1836 吕德（法国）

透雕是在浮雕的基础之上，镂空其背景部分，形成丰富的层次，具有极强的观赏性。在我国传统的工艺雕刻如玉雕、牙雕和木雕中较为常见。



透雕双龙高钮谷纹白玉璧  
(玉，高25.9厘米、外径13.4厘米)  
汉代 河北博物院

中国用雕透的方法来获取浮雕形象的艺术具有悠久的历史。将与造型主体无关的东西完全挖掉，并利用造型形象实体以外的空白作为虚影来表现。与传统中国书画中“计白当黑”的审美意境同源，形式生动而强烈。

### 思考·探究

请结合生活，谈谈透雕经常被应用于哪些地方，作品通常是什么材质的。

彩绘木雕小座屏（木，15厘米×51.8厘米）战国 湖北省博物馆



### 学习任务三

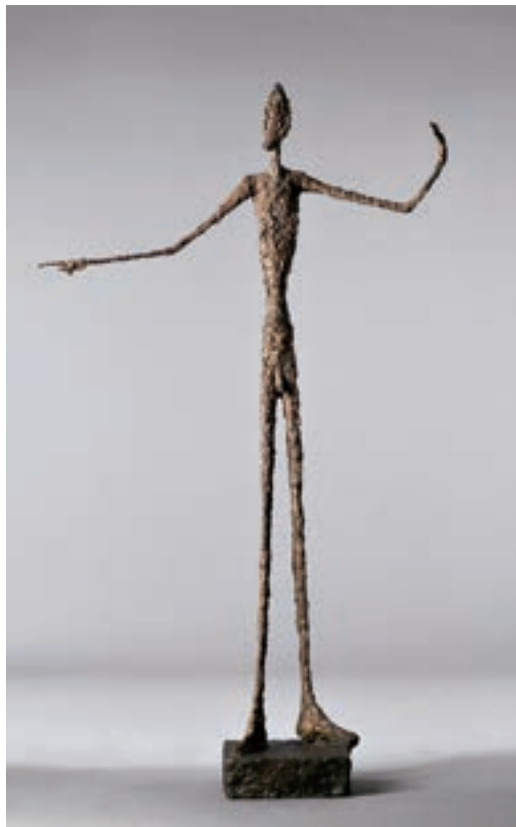
苏格拉底说：“一个雕塑家就应该通过形式把内心的活动表现出来。”你认为这里的“形式”指的是什么？结合下面的作品，说说雕塑家是如何通过这种“形式”来表达思想和情感的。

每种艺术形式都有自己独特的艺术语言。形体和空间作为雕塑最基本的手段和要素，以和谐的比例和变化的空间关系，完美地呈现出丰富多彩的视觉效果。当一件雕塑作品伫立在我们面前时，它的整体的形体特点往往是给人的第一感受，或优雅平静，或变化多姿，或饱满厚重，或纤巧轻盈……表达出艺术家不同的审美理念和思想内涵。

中国唐代仕女陶俑造像体态丰满肥腴，气度不凡，形体呈圆润饱满的体量感，体现出“充实为美”的审美精神和雍容华贵的“大唐气象”，同时也是我国传统雕塑“以形写神”的真实再现。而瑞士雕塑家贾科梅蒂的作品《指着的人》打破了在雕塑形体中，对体积与容量所形成的审美传统，与众不同地把雕塑的体量压缩到干枯的地步，并使雕塑表面的塑造感、趣味与传统所推崇的流畅感完全对立，把孤独、恐惧这些纯精神的意念作为雕塑的主体，引起了审美趣味的革命。



三彩女立俑（陶） 唐代 陕西历史博物馆



指着的人（青铜，178厘米×95厘米×52厘米）  
1947 贾科梅蒂（瑞士）  
英国泰特现代美术馆



#### 思考·探究

这两件作品的形体特征带给你怎样的感受？它们是如何通过形体变化增强运动感的？

左图：奔跑者（玻璃，高约1200厘米）  
1988 科斯塔斯·瓦罗索斯（希腊）

右图：空间中连续的独特形体（青铜，  
111.2厘米×88.5厘米×40厘米）  
1913 波丘尼（意大利）  
纽约现代艺术博物馆



辟邪（石，290厘米×242厘米）南朝

中国南朝时期的大型陵墓雕塑《辟邪》体形巨大，由整块巨石雕刻而成，作昂首挺胸、阔步向前的姿态，气势极其威武雄壮，是墓主的守护神和权势、力量的象征，充分展示出我国雕塑艺术形神兼备的优良传统。

而这只汉代《玉蝉》的形体只有区区几厘米，寥寥几刀，但每根线条流畅有力，概括地表现出蝉的形态特征，给《玉蝉》注入了饱满的生命力。体积虽然不大，造型也很简洁，但其背后凝聚的是汉代雄浑博大、自然豪放的艺术风格。



玉蝉（玉石，6.2厘米×3.2厘米×0.8厘米）汉代  
台北故宫博物院



虎纹砖（34厘米×35.2厘米×16.5厘米）南朝 常州博物馆



受伤的牝狮（大理石，通高约168厘米）公元前650 亚述 大英博物馆

## ■ 思考·探究

每个时代，每个民族的雕塑都有自己的艺术特征，请从审美判断和文化理解的角度，分析《虎纹砖》和《受伤的牝狮》这两件雕塑作品的形体特征和表现手法。

雕塑艺术又称空间艺术,是以物质材料构成的实体占有空间的造型艺术。雕塑空间分为“实空间”和“虚空间”(“负空间”)。“实空间”是指雕塑形体本身实际占有的空间,“虚空间”是在雕塑实体空间之外所互为关联的或产生一定空间作用和效果的空间。雕塑的实虚空间同时存在,且相辅相成、虚实相生,构成丰富的空间层次。有的立体的雕塑造型,不仅可以观赏、触摸,也可以直接进入其中去真切感受雕塑的美感,体验雕塑空间所呈现的丰富变化。雕塑家们对空间的不断探索,让雕塑的空间呈现变化无穷的魅力。

斜躺的人:节日(青铜,长244.5厘米)  
1951 亨利·摩尔(英国)

亨利·摩尔的雕塑体现出他对雕塑空间的思考。他常用孔洞穿透雕塑,对雕塑进行内部空间与外部空间的划分,形成有韵律、有节奏的空间形态。孔洞给观者留下意蕴深长的留白和想象,使雕塑更加富有空间感受力。



孺子牛(青铜,80厘米×550厘米×180厘米)  
2002 熊秉明

### ■ 思考·探究

1. 下面这件作品充分体现了作者的极简主义思想。你喜欢这件雕塑作品吗?你能感受到它的空间魅力吗?说说你的理由。

2. 本页作品均具有空间感,你喜欢哪件?请说出理由。

地平线(钢材,1500厘米×1000厘米×3600厘米) 1994 尼尔道森(新西兰)



## ■ 思考·探究

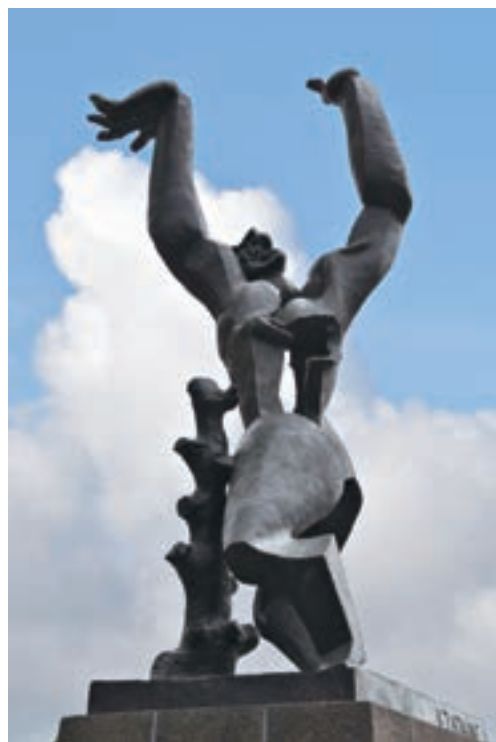
雕塑通过形体与空间来表达内涵深刻而丰富的主题思想、审美理念以及情感态度等，从而达到感染人、教育人、美化心灵、升华精神的作用。欣赏下面的雕塑作品，从中任选一件你喜欢的，分析它是如何运用形体与空间来表达主题思想和形式美感的。



李大钊像（花岗岩，高400厘米）1989 钱绍武 河北省唐山市



钢琴（铜，400厘米×300厘米×300厘米）1989 梁明诚



被毁的城市（青铜，高600厘米）1953  
扎特金（法国） 荷兰鹿特丹市

## ■ 学习评价

1. 能选择合适的词语描述雕塑的主要特征，感知雕塑是具有实在体积的艺术形象。
2. 能辨识圆雕、浮雕和透雕作品，并说出它们各自的特征。
3. 理解雕塑作品形体与空间语言的运用，感受雕塑艺术的独特魅力。
4. 能选择喜欢的作品，对其形体塑造与空间表现的特点及审美特征进行分析。

# 加法与减法的艺术

同学们在写雕塑鉴赏报告时发现一个问题：有的同学认为，西安秦始皇陵兵马俑是用泥塑出来的，雕塑是从无到有的艺术，是加法！有的同学认为，我国龙门石窟的《卢舍那大佛》佛像是古代匠人从石头山体上年复一年，一点一点雕凿出来的伟大作品，雕塑是从多到少的艺术，是减法！那么，雕塑到底是加法还是减法的艺术呢？不同的成型手段又具有哪些特征呢？

## 学习任务一

阅读下面的材料，结合作品，了解传统雕塑材料的运用及成型方法，认识艺术家是怎样通过材料的运用和成型的方法来体现雕塑之美的。

雕塑因使用材料的不同，而采用的成型方法不同。人们在长期的艺术实践中总结出雕、刻、塑三种成型手法。一般来说，“雕”“刻”是对硬质材料进行艺术创造的方法，如运用金属工具在硬质材料（木、石、骨、金属等）上由外及里或雕或刻或凿，是一个“减法”的过程；相反，“塑”是对软质可塑性材料（黏土、油泥、沙等）的艺术创造方法，从无到有塑造出立体造型，大致是一个“加法”的过程。

我国在可塑性材料的加法成型的技术上和艺术上有着极为悠久的历史，并曾达到了很高的水准，在我们的文化中有特殊的地位。从现有出土的陶器看，其塑造技巧之高令人赞叹。新石器时代的陶器《鹰形陶鼎》创造出具有艺术美感的造型，令人折服。秦始皇陵兵马俑以陶泥材质，用加法成型方法表现人的精神和内在的力量，成为秦代，乃至后世雕塑造型的典型代表之一。



跪射武士俑（陶）秦代 秦始皇陵博物院



鹰形陶鼎（陶，高 35.8 厘米，口径 23.3 厘米）新石器时代  
中国国家博物馆

### 思考·探究

观察《鹰形陶鼎》这件作品，描述分析它的造型之美，感受古代先民的伟大智慧和精湛技艺。

## 知识窗

加法的最大特点是由内向外一步一步地添加分量，由基本结构加至基本体块，再加至表面的各局部细节而完成作品。因为可以进行随意增添、粘贴、扭曲、打压等，成为雕塑家在创作、设计和模型制作中，经常采用的雕塑手法。其中，泥塑是雕塑中最常用、最典型，也是历史最悠久的加法成型手段。泥有一定黏性和能够反复使用的特征，可以在创作时根据需要轻松实现增加与削减，以满足造型需要。

减法的思维方式完全与加法相反，它的特点是由外向内，从一个包含着意想中形体的坯上，一步步通过减除废料，向内逐步进深，将形体挖留出来。经常使用的石、木雕刻是常见的减法成型。减法因受制于材料和工艺，使得作品的造型与其他成型方法的作品相比更为凝练和明快。

而我国汉代的石雕、石刻则以减法的方式来表现，体现着一种凝重浑厚之美。宋代大型彩绘木雕观音菩萨坐像，高两米，体量硕大，是一件极具美感的艺术珍品。



麦积山石窟第 123 窟女侍童（泥，高 114 厘米）西魏



伏虎（石，长 200 厘米，宽 84 厘米）汉代 陕西省茂陵博物馆



彩绘木雕观音菩萨坐像（木，高 200 厘米）宋代 中国国家博物馆



奔马图画像砖 汉代

## 思考·探究

1. 分析《伏虎》这件作品，从审美特征和文化内涵的角度谈谈你的看法。
2. 从左右两页作品中，任选一件你喜欢的，从造型技巧上谈谈你的观点。



命运三女神（大理石） 公元前 438—前 432 古希腊 大英博物馆

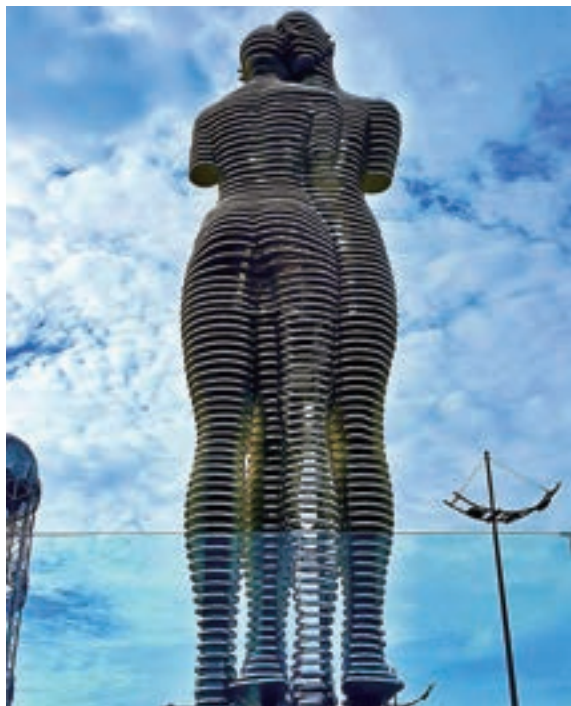
### ■ 思考·探究

请你分析《命运三女神》这件雕塑作品，运用了哪种成型方法？表现出怎样的形体特点和空间关系？谈谈作品的审美特征和文化内涵。

### ■ 学习任务二

欣赏现代雕塑作品，分析与传统雕塑有什么不同。

20 世纪，随着艺术观念的改变和科技的发展，雕塑家们不断探索雕塑创作的表现形式。在继续沿用古老的石、木、青铜等材料的同时，积极探索将更广泛的材料用于雕塑创作，如玻璃、钢铁、塑料、橡胶、纤维、纸张等已经越来越



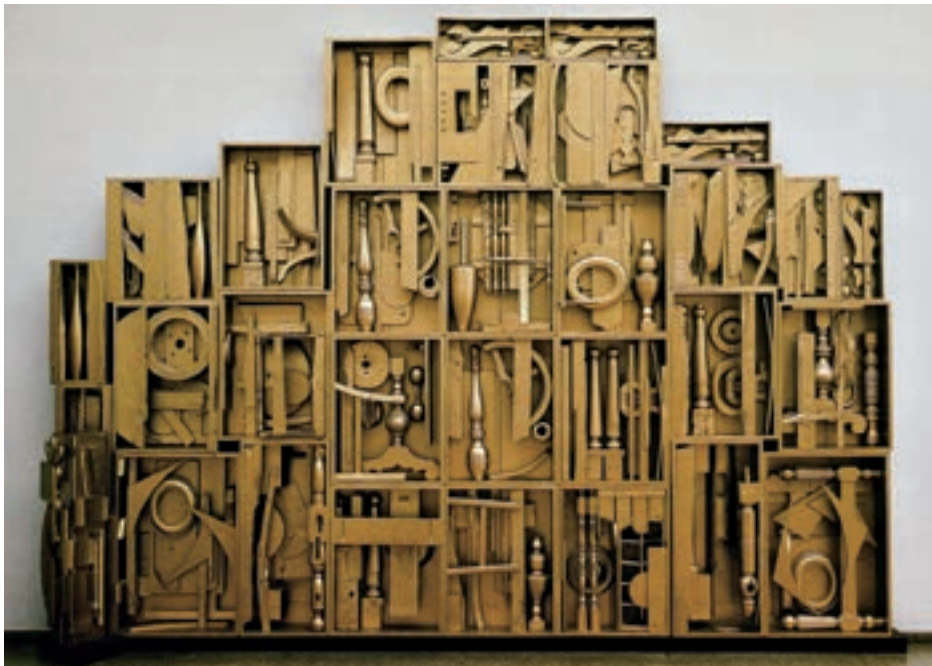
阿里和尼诺（综合材料，高约 800 厘米）2010 塔玛拉（格鲁吉亚）

在格鲁吉亚一个叫巴统（Batumi）的城市里，沿着美丽的黑海沿岸，伫立着两尊高约 800 厘米的户外雕塑。雕塑的主人公是一男一女，他们是阿里和尼诺。白天的时候他们相对而望，互不言语。到了每日晚间 7 点，他们就如中国的牛郎织女一样，两人伴随着音乐和灯光移动，融为一体后各自背向而行。这就是格鲁吉亚艺术家塔玛拉打造的运动钢雕《阿里和尼诺》。

### ■ 思考·探究

你认为这件作品是雕塑吗？它的创意体现在哪里？





皇家浪潮四号（木器组装，323 厘米 × 445.5 厘米 × 55 厘米）1960 奈维尔逊（美国）  
科隆路德维希博物馆

这件雕塑是用废旧木器件拼装而成的，作者已完全抛弃了传统的雕与塑的成型技术，因而使得观众必须用新的审美尺度来评价其作品。



三个圆和多个板（不锈钢，285.5 厘米 × 105.4 厘米 × 44.1 厘米）

1959 大卫·史密斯（美国）  
三星美术馆

金属焊接的出现打破了长期以来被人们固定了的“雕”和“塑”的模式，使人们认识到雕塑不仅是可雕可塑的，同时也是可以组合的。多种手法的结合使用也使金属材料具有了鲜明的时代感和个性。

广泛地运用到了雕塑作品当中。与此同时，制作手段也丰富多样，出现了焊接、装配、编织等方式。现代雕塑在材料运用与艺术形式上最大限度地突破了传统，产生更为强烈的效果和意趣。

随着雕塑家对雕塑材料的不断认识与开发，日常生活中司空见惯的物品，乃至被丢弃的废旧工业器械都成了可以利用的雕塑材料。材料经过巧妙的组合和艺术加工，化腐朽为神奇，成为综合材料雕塑，产生了新颖、奇巧、不同凡响的艺术美感，张扬着求新求变的审美趣味和勇于创新、敢于实验的艺术追求。



公牛头（综合材料，33.5 厘米 × 43.5 厘米 × 19 厘米）  
1942 毕加索（西班牙）巴黎毕加索博物馆

通过以上学习，我们可以说雕塑是利用一定的物质材料，通过雕、刻、塑、敲击、焊接、装配和编织等手段，创造出具有实在体积的艺术形象，借以反映社会生活、表达情感和思想的美术门类。

鱼（综合材料，  
41.3 厘米 × 122.2 厘米 × 11.4 厘米）  
1944 考尔德（美国）  
赫什霍恩博物馆和雕塑园





草船借箭（综合材料，152.4 厘米 × 720 厘米 × 230 厘米）1998 蔡国强 纽约现代艺术博物馆

### ■ 思考·探究

- 1.《草船借箭》使用了哪些材料？
2. 作品创意体现在哪里？对你有何启发？
3. 作品使用的手法是加法还是减法？表达的主题是什么？
4. 你喜欢这件作品吗？为什么？



亚马逊的头像（大理石）古希腊 卡比托利欧博物馆



我们时代的精神（综合材料，32.5 厘米 × 21 厘米 × 20 厘米）1919 豪斯曼（奥地利）蓬皮杜艺术中心

### ■ 思考·探究

1. 查找资料，请从材质、造型、艺术风格、表现手法、主题、文化背景和创作观等方面，分析比较这两件作品有什么不同。
2. 你喜欢哪件作品？为什么？说说你的理由。

## ■ 学习任务三

阅读下面的材料，了解新兴现代雕塑艺术的特征，尝试对现代雕塑艺术的未来作出展望和预测。

随着时代的发展，科技的进步为雕塑家提供了更多的创作手段，这大大激发了雕塑家的创作灵感，使得新材料和新观念在科技的帮助下得以融合。弗兰克·盖里的《鱼灯》将灯光与雕塑结合，灯发出的光线成为雕塑的一部分。而加拿大的艺术家创作的《鞭绳》，是由底座发射出来的灯光形成的造型。在科技的支持下，艺术家使用光线完成了他的创意。



鱼灯（综合材料）弗兰克·盖里（美国）



鞭绳（数码媒体）佚名（加拿大）

## 反思·评价

1. 以小组讨论的方式分享你对现代雕塑艺术未来发展的预测，说明理由，小组成员间互评预测的合理性。

2. 你是如何判断同学的预测是否合理的？用到了哪些理论和实例？如果有同学质疑你的预测，你将如何完善它？

## 学习评价

1. 了解雕塑的基本概念。

2. 能够区分雕塑的不同类型，并说出它们有什么特征。

3. 了解“加法”与“减法”在雕塑中的应用。

4. 从生活中发现雕塑元素，做一份雕塑调研报告，放进电子档案。

## 学业质量水平

水平	质量描述
一	<ol style="list-style-type: none"><li>1.知道雕塑是具有实在体积的艺术形象，能区分圆雕、浮雕、透雕的不同特征。</li><li>2.能说出雕塑创作的基本语言是形体与空间，能就雕塑的形体魅力和空间魅力与同学交流。</li><li>3.能说出雕塑的成型方法包括雕、刻、塑，以及堆、焊、敲击、编织等。了解雕塑所使用的不同材料和肌理效果。</li><li>4.能用描述、分析、解释和评价的方法鉴赏雕塑作品。</li></ol>
二	<ol style="list-style-type: none"><li>1.能列举作品，分析雕塑家是如何通过形体与空间来表达思想和情感的，认识雕塑立体性的具体体现。</li><li>2.能列举作品，分析雕塑家是怎样通过材料的运用和成型方法来体现雕塑之美的。</li><li>3.了解中外雕塑艺术的基本发展脉络。</li></ol>
三	<ol style="list-style-type: none"><li>1.能选择喜欢的作品，从雕塑语言和技法方面进行分析，并阐述作品的审美特征以及文化内涵。</li><li>2.能分析中外古代雕塑艺术之间的主要差异，感受不同文化、不同时代所孕育的雕塑之美。</li><li>3.能从历史和文化的角度，认识中国传统雕塑的审美特征。</li></ol>

## 单元小结

雕塑是人类古老的造型艺术之一，它与人类文明进程息息相关，展示了人类的智慧和创造力，表达着人类的审美感受和情感体验。世界上很多民族都有自己的雕塑，它们美妙绝伦、异彩纷呈。而中国雕塑更是源远流长，形成了自己独特的表现样式和精神追求。当我们欣赏这些人类文明的绚丽之花——雕塑作品时，既要关注视觉形式，也要理解主题内容，还要领悟精神意蕴，从而去感受不同文化、不同时代所孕育的雕塑之美。

第二单元

走进中国传统雕塑



敦煌莫高窟第45窟菩萨  
(泥, 高185厘米) 唐代

## 单元情境

2008年1月19日,“盛世和光——敦煌艺术大展”在中国美术馆展出。为展现敦煌艺术的华美、神秘与博大精深,美术馆将现有空间改造成敦煌洞窟的立方空间,使人如同身临千里之外的敦煌莫高窟,壮丽的气象令人叹为观止。在众多展品中,有关雕塑类的敦煌彩塑真品9尊、复制品13尊,精美复原洞窟10个,敦煌花砖10件。展览举办两个月期间,累计参观人数达60多万人次。观众表示,这是对伟大民族传统文化的一次历史性的精神追溯。面对如此灿烂辉煌的敦煌艺术,我们不禁要问:为什么敦煌展览有如此的魅力,让这么多人流连忘返?敦煌莫高窟现存有雕塑、壁画492个洞窟,出于对其保护的需要,对游客只开放其中一小部分。对于祖先给我们留下的弥足珍贵的艺术珍宝,我们还有哪些方法可以留住它们的光彩?怎样从自身做起,保护与传承传统雕塑艺术?



莫高窟九层楼



敦煌雕塑复制品



复原洞窟

## 单元概述

“艺术之始,雕塑为先。”中国传统雕塑是承载了绵延几千年的中华民族文化,彰显民族精神的艺术瑰宝。本单元以中国传统雕塑的审美特征、表现方式和美学特征为切入点,探寻石雕的材料特性和创作方法,掌握木雕的雕刻工艺和民间彩塑的制作步骤。通过动手体验,学习不同材质雕塑的创作方法,体味地域性审美和三维视觉形式的表达方式。通过临摹传统纹饰,了解古人“以形写神”的艺术追求,从而感受中国传统雕塑中蕴含的工匠智慧和民族精神,感悟中国传统雕塑的艺术魅力。



复原洞窟

# 浑厚的石雕

遍布我国各地的石雕艺术，以其浑厚生动、形态各异的艺术形象，表达着历代工匠的审美情趣和艺术构思，让坚硬的石头有了人类的情感和生命，成为“镌刻在石头上的灿烂文明”。如果请你创作一件石雕作品，你能找到哪些易于雕刻的材料来模拟石雕的效果？你想临摹、借鉴传统石雕的哪些题材内容和制作工艺？

## 学习任务一

阅读材料，欣赏作品，小组交流探究，说说传统石雕的材质、工艺和风格特征。

在长期的劳动实践中，人类逐步创造了石器工具，并在工具和用品上进行雕刻美化，这就是石雕的雏形。石质材料得诸自然，能够长期保存，因此，传统的石雕艺术形式多用于陵墓雕塑、宗教雕塑、建筑装饰性石雕（如建筑及生活用品等的装饰）和观赏性石雕（室内陈设、艺术摆件等）。

中国古代社会重视丧葬，陵墓雕塑便是产物。其中，在墓前或墓周围设置石柱、石兽、石人等大型纪念碑式的石刻，具有象征和守护的寓意。西汉霍去病墓、南朝帝王和贵族陵墓以及唐乾陵的石刻，多采用象征、夸张等手法，极富幻想和浪漫主义的色彩，最能体现中国古代陵墓雕塑的艺术水准。



茌经石棺饮马画像（石，74厘米×138厘米）汉代  
茌经县博物馆

### 知识窗

石雕是指采用各种不同的石料，如大理石、青石、花岗石、砂石等雕成的艺术作品。艺术家们在长期的实践中总结出石雕的创作程序和技法，或根据题材的特点选择适合的石料，或依据石料特性采用相应的雕刻方法，同时创造出多种适合不同石料、用于不同工序的工具。

不同的雕刻技法都有与之相应的加工工序。石雕创作一般要经过打坯、凿荒、打糙、打细、整理等多个工序才能完成。



天禄（石，315厘米×280厘米）南朝

中国传统宗教雕塑以佛教雕塑的艺术成就最高。龙门石窟石刻在表现轮廓和体积时，格外强调对“线”的运用，那典雅、流畅的线顺着圆厚的形体而流动延伸，给人空灵肃穆之感，在雕刻艺术史上占有非常重要的位置。



龙门石窟奉先寺卢舍那大佛（石灰岩，通高 1714 厘米） 唐代

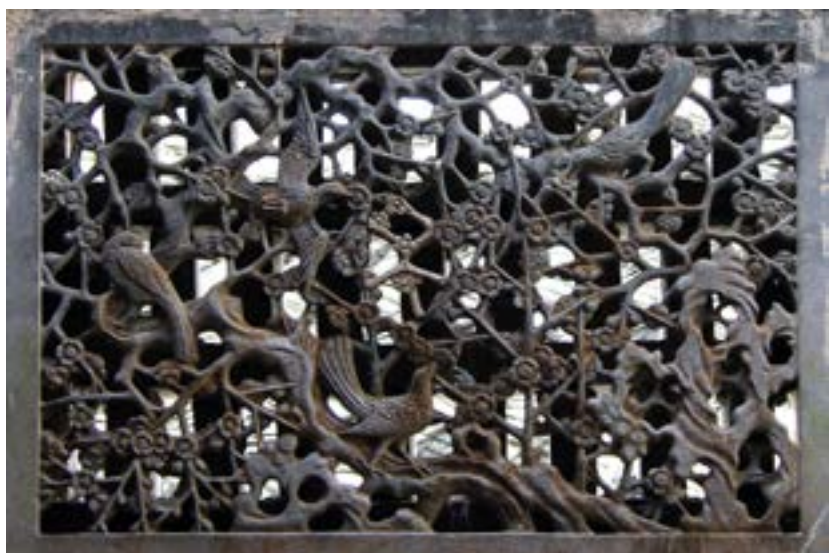


建筑装饰石雕主要用于廊柱、门墙、牌坊等处，常表现龙、狮、梅、兰、竹、菊等具有象征意义的形象，雕刻精美。在清代，观赏性作品极为流行，如摆件、印纽雕刻等达到了很高的艺术水准。其中不少地方的石雕，如青田石雕、曲阳石雕、寿山石雕、惠安石雕、徽州石雕等，如今是国家级非物质文化遗产。各朝各代的能工巧匠，让中国的石雕艺术承沿不绝。

### ■ 思考·探究

我国宋代《营造法式》中的《石作制度》指出，石雕“其雕镌制度有四等，一曰剔地起突；二曰压地隐起华；三曰减地平钹；四曰素平”，说的是石雕的四类雕刻手法，它们分别是圆雕、高浮雕、浅浮雕和线刻。请观察传统石雕作品，结合之前所学知识，分析它们采用了哪种手法，在形体与空间的表现上有什么特点。

骑狮人拴马桩（石，高 65 厘米） 陕西  
雕刻刀法干净利落，轮廓线条圆浑流畅，整件作品舒展大气，显示出民间匠师的精湛技艺。



太白醉酒（寿山石，6.5 厘米 × 14 厘米）  
清代 故宫博物院

喜鹊登梅（石雕漏窗） 安徽黟县  
这件双面镂空石雕采用整块青石雕刻而成。作品构图巧妙，雕工精湛，寓意美好。

## 学习任务二

学习石雕的方法。选择你喜欢的传统题材，用身边的材料如石膏等，做一个浮雕造型。

### 石膏板制作

石膏板是创作石膏浮雕的基本材料。自制石膏板可以实现自己想要的形状、尺寸。需要注意的是制作步骤的连续性，注意掌握好时间。

材料和工具：石膏粉若干，制作模具的材料（可用泥条、木板、塑料板、打包带等），底板（如垫板、玻璃、硬纸板等材质较光滑的板），小水盆，刻刀。



1. 用制作模具的材料围合模具形状，如圆形、方形等。



2. 准备容器，按照 1:1 的比例倒入石膏粉和水，调制成浆，注意一定要调匀。



3. 将调配好的石膏浆迅速倒入模具，浇注均匀。



4. 石膏板固定成型后，去掉模具。



5. 将做好的石膏板移出底板，用刻刀削平板边。



6. 制作完成。



## 浮雕制作



雕刻刀



1. 找一个自己喜欢的纹样，并把它描摹下来。



2. 用复写纸把图纸上的造型复制到石膏板上。



3. 用角刀刻出其轮廓线。



4. 用“U”形刀扩大轮廓线面积，便于剔除背景石膏。



5. 用“U”形刀剔除背景，使主体突出。用平刀将背景铲平。



6. 用砂纸将背景打磨平整，修整细节。

### ■ 注意事项：

1. 进行雕刻时首先要注意安全，正确选择和使用工具。
2. 雕刻前固定好石膏板。
3. 雕刻时，应与身体反方向行刀，避免划伤。
4. 雕刻时产生的粉尘用刷子轻轻扫净，避免粉尘污染。
5. 注意背景、装饰等各部分之间的前后空间关系，控制浮雕薄厚。注意不同刀具的功能和用途。



7. 制作完成。

### 学习任务三

选择你喜欢的传统题材，用身边的材料如石膏、肥皂等，做一个圆雕造型。



1. 在肥皂上画出辟邪轮廓。



2. 去除轮廓外的肥皂。



3. 区分前后空间关系。



4. 归纳各部分形体。



5. 细节刻画，砂纸打磨完成。

#### 学习建议

1. 初次制作圆雕作品，造型和空间关系不要过于复杂，两三个形体的组合最佳。
2. 可以先制作黏土小稿子，确定空间形体关系。
3. 在正式制作时要不停转动作品观看，把握空间关系。
4. 注意形体的归纳，可以先将复杂的形体归纳成几何形体，便于雕刻。

## 学生作品



凤鸟（石膏）



出行图（石膏）



狮子（肥皂）



立马（肥皂）

### 反思·评价

1. 通过本课学习，你是如何看待传统石雕艺术的？
2. 与同学交流自己在创作过程中的收获以及遇到的问题，这些问题是如何解决的？
3. 请老师和同学点评自己的作品，还有哪些地方值得改进。

### 学习评价

1. 知道传统石雕的主要种类。
2. 能说出各个时期有代表性的石雕作品和艺术特点。
3. 能用身边的材料，按照雕刻工艺流程创作浮雕和圆雕作品，提高雕刻技能和立体造型方法。
4. 熟知雕刻工具、材料的特点，能正确使用工具，确保操作过程的安全。

# 精美的木雕

“雕梁画栋”“鬼斧神工”，人们常用这样的词语来赞美中国传统木雕。历代工匠们创造出各式各样的木雕，赋予材质以优雅、古韵，充满了丰富的人文内涵。刀法的讲究和木纹色泽的巧用，体现出对精致细腻之美的追求。如果请你创作一件木雕作品，作为家中装饰的小摆件来美化生活，你会怎么做？

## 学习任务一

阅读下面的材料，了解木雕的材质特点、工艺和风格特征。

中国的木雕有着悠久的历史 and 优良的传统，早在新石器时代，就已出现雕琢而成的木器，虽然可见的实物很少，但从考古挖掘中，还是可以窥到当时木雕的精美风采的。春秋战国时期，木雕工艺已很发达。1978年湖北随县曾侯乙墓出土的《彩绘漆卧鹿》雕法简练，由一根整木雕成，头插真鹿角，别有风格。汉代的木雕工艺进一步成熟，《彩绘博戏俑》《骑马俑》形象生动传神，充满浓郁的生活气息，可见当时的工匠已有相当高的雕刻技巧。



彩绘漆卧鹿（木，通高77厘米）战国  
湖北省博物馆

木雕表现出一只表情恬静自然、呈卧伏状的小鹿。刻线的处理让鹿的上下唇分明，眼睛凸起，上漆后炯炯有神。可以拆卸的真鹿角拓展了表现空间。木胎黑漆地花瓣式圈点纹，繁而不乱，效果精美华丽，具有简约概括、圆润流畅的美感。



木雕菩萨立像（木，高99.7厘米）  
元代 大都会艺术博物馆



彩绘博戏俑（木，高28—29厘米）汉代 甘肃省博物馆



骑马俑（木）汉代

木雕常用于装饰建筑、家具以及宗教造像。木雕工艺主要有圆雕、浮雕、镂雕或几种技法并用。明清时期的建筑装饰雕刻以浙江东阳木雕和广东金漆木雕最为著名。东阳木雕以浮雕技法为主，讲究布局，层次丰富，具有装饰美感。金漆木雕用樟木雕刻，再上漆贴色，绚丽夺目，玲珑剔透。在保存完好的明清民居里可以见到大量精美的木雕，作为功能性或装饰性构件存在于门、梁、柱、家具上，且题材丰富多样，有花鸟虫鱼、历史人物、神话故事等。

#### 知识窗

木雕在我国常常被归为“民间工艺”，称为“精细木工”。木雕一般选用质地细密坚韧、不易变形的树种，如楠木、紫檀、樟木、柏木、银杏等。其中，采用自然形态的树根雕刻而成的工艺品则被称为“根雕”。



东阳卢宅雀替（木）清代



《鲤登龙门》潮州木雕门窗饰件

中国传统木雕包含着工匠精湛的木雕技艺，有些木雕作品施以镶嵌、染色，用以保护木质和美化，让木雕作品更加丰富多彩。传统木雕的主题寓意充实而丰富，体现并传承着民族的思想和文化。我国各地有不少具有鲜明地域特色和工艺的木雕，已经入选国家级非物质文化遗产，作品中蕴含着民族特有的精神特质，成为宝贵的文化财富。

#### 思考·探究

1. 以你家乡的传统木雕为例，说说运用了哪种材质？在加工上有什么特点？表现风格上有什么特征？
2. 你认为传统木雕从哪些方面传承了中国传统的思想和文化？

## 学习任务二

阅读下面材料，掌握木雕的创作方法，为自己实践做准备。

### 1. 干燥木材的方法。

人工干燥法：将木材密封在蒸气干燥室内，促进水分蒸发，使木材干燥。干燥程度最高可使木材含水量仅剩3%。但经过高温蒸发后，木材容易发脆，失去韧性而不利于雕刻。原木干燥的程度一般应保持在含水量30%左右。

自然干燥法：将锯好的木材分类（板材、方材或圆材），搁置成垛，垛底离地50厘米至70厘米，中间留有空隙，使空气流通，带走水分，木材逐渐干燥。自然干燥一般要经过数月，甚至数年才能使木材达到要求。

### 2. 处理浮雕板料变形的办法。

干压法：将弯弓翘曲的板料凹面朝下，平放在平整的地上或桌上，用较重物如石块、铁块等，按压在翘曲凸起部位，直至弯弓翘曲部位压平，再取出进行雕刻。

主要工具：

圆刀、平刀、斜刀、玉婉刀、中钢刀、三角刀。

辅助工具：

敲锤、木锉、斧子、锯子、小型电动木工抛光机和电动手枪钻。

在选择使用以上刀具时，要注意刀头厚薄。刀头越薄越锋利，但牢固度也越差。根据这种情况，开毛坯的刀头可适当厚些，修光用的刀则薄些。

### 注意事项：

1. 进行雕刻时要注意安全，可戴手套，注意根据不同的雕刻需求选择不同类型的雕刻刀。
2. 在进行雕刻前，需把木材牢牢固定在制作台钳上。
3. 雕刻时刻刀方向需朝向自己身体的反方向。
4. 在雕刻过程中使用记号笔，辅助提示雕刻形态和空间位置。



主要工具

## 技法示范



### 1. 绘制设计草图

设计草图是同学们进行木雕制作的依据，木雕的造型创意、构图都应该在草图中得到解决。



### 2. 描摹、下料

确定好设计草图后就可以将草图描摹到木料上，按照草图轮廓下料。



### 3. 粗刻

按照图稿轮廓，用略大三角刀将线条轮廓刻画一遍，这一步需要注意木雕的大体层次和各部分转折。



#### 4. 深入刻画细部

利用平刀和圆刀，将木雕表面刀痕和毛刺修理圆润，各部分层次关系刻画到位。



#### 5. 打磨

为了让木雕表面更加光滑，我们可以采用木砂纸由粗到细进行抛光打磨。



#### 6. 木雕着色

由于一些易刻木材着色较差，不能达到我们创作木雕的要求，这时往往需要对木雕作品进行上色处理。

木雕作品着色一般采用水溶性颜料（水彩），这样可以最大限度地保留木质的纹理，同时还能提升木雕质感。一般木雕厂有专门的染色剂，加水调配使用。调色时需注意第一遍颜色需稀薄，一遍不够再上第二遍，直到满意为止。

### ■ 学习建议

同学们在“动刀”前，先仔细考量你们面前的木料。大自然造就了木材不同的特性和不同的纹理，利用变化多端的木纹，常常能产生意想不到的艺术效果。有些枯木残枝、奇形怪状的木头经过巧妙的构思、雕琢，也能成为木雕精品。

从原始材料的形态属性中挖掘美的要素，充分体现材质之美，这是木雕有别于泥塑、陶塑的独特艺术趣味。

### ■ 反思·评价

在提倡环保的当今社会，你觉得木雕创作会受到影响吗？它违背环保的理念吗？对此，你有何评价？

## ■ 学习任务三

进行木雕创作，并在班级举行小型陈列，从造型、工艺、风格、创意和文化内涵等方面，向老师和同学介绍你的作品。

### ■ 学习评价

1. 知道生活中哪些地方常常用到木雕工艺。
2. 了解木雕的材料和常用工具。
3. 了解木雕有别于其他雕塑种类的特点。
4. 能进行创意实践，设计具有创意的木雕作品，体现一定的美术表现能力。

# 绚丽的民间彩塑

每年春节，各地都会举办体现当地文化习俗的庙会吸引游人。庙会上形态各异、色彩斑斓的彩塑深受游人的喜爱。有些民间彩塑还是国家级非物质文化遗产呢！例如无锡惠山泥塑的代表作“大阿福”，不仅承载着美丽的传说和美好的祝愿，而且已经成为无锡旅游的形象代言。

那么，彩塑有哪些特点？承载了哪些文化内涵？是如何创作出来的？你想制作什么样的彩塑作品呢？

## 学习任务一

中国古代泥塑一直有“三分塑，七分绘”的说法，欣赏以下作品，说说你对这种说法的理解。

### 知识窗

“塑绘不分”“塑容绘质”是中国古代雕塑的一个重要特点。彩塑在创作过程中，注重绘画与雕塑的结合。两种表现形式在不同程度上相互影响。

宋人郭若虚在《图画见闻志》中说：“至今画家有轻拂丹青者，谓之吴装，雕塑之像，亦有吴装。”这是就风格而言，所谓“吴装”指绘画上出现的“吴带当风”的画风，受其影响，雕塑中也出现了这种风格，并在雕像衣饰上表现出来。



八十七神仙卷（中国画，局部）  
吴道子（唐代）



### 思考·探究

你从哪些方面能看出《侍女像》有“吴带当风”的特征？



山西太原晋祠泥塑 宋代

侍女像（泥，高158厘米）宋代





挂虎（泥）现代 陕西

挂虎的制作是在白色粉底上勾勒墨线纹饰，涂染各种色彩，最后上一层清油。其造型为一个正面虎头，环眼凸眉，大耳大嘴，宽额上绘牡丹花。虎头的两耳及面额上有用弹簧相连的小鸟、花草及人物，可以晃动。两颊上的彩绘图案多用石榴、桃花、牡丹等吉祥纹样，也有卷草纹、艾草纹等。这些纹饰布局细密严谨、疏密得当，在构图对称的前提下求得局部均衡。这件挂虎着色浓艳鲜亮，充满喜庆与祥瑞，充分体现了祈福寿平安、吉祥如意的美好愿望。



韦驮像（泥，通高 176 厘米）明代 山西平遥双林寺

## 学习任务二

有人认为民间美术作为人民大众审美表现的一种方式，不能列入传统的“正册”中去，被看作“下层文化”。对此你有何看法？你是如何看待民间彩塑的？



惜春作画（泥，高 31 厘米）天津“泥人张”（清代）故宫博物院

我国的民间彩塑是一种独具魅力的艺术表现形式，历经千百年的历史积淀，凝结着民间地域风情和民族情感。它们具有共同的特色，即造型整体感强、形态优美生动、色彩淳朴明快。

民间彩塑艺术的创作具有极强的写意特征和美学特征，以日常生活中常见的泥土为主要原料，经过一定工序，将其手工控制成为不同的造型，并以颜料装饰来展现一种别样的美感。通常情况下，彩塑艺术的表现题材多以生活中的人物

和动物为主，作品内容大多反映民间故事，具有非常浓郁的趣味性，同时蕴藏着丰富的中华文化精神。如“泥人张”，就是我国北方广为流传的民间彩塑。天津的“泥人张”始于清朝道光年间，创始人张明山在继承传统造型的基础之上，把传统的捏泥人提高到圆塑的水平，又以色彩、道具装饰，形象生动，色彩丰富，深受老百姓的喜爱。江苏无锡的惠山泥人，则以饱满的造型、流畅的线条、鲜艳的色彩在民间广为流传。



大阿福（泥，24厘米×18厘米）清代  
无锡博物院



袖里乾坤大（面）现代 汤金章

### ■ 思考·探究

观察本页作品，自选一件你喜欢的，研究它在造型和色彩上有什么特点，分析它的制作技法。

### ■ 学习任务三

观察惠山泥人的制作流程，掌握它的基本技法，为自己的创作做准备。



泥塑工具



彩绘工具和颜料

## 高力士人物泥塑过程



### 1. 打泥后揉泥

取适量生泥，放在木板上，用木榔头按顺序反复捶打三五遍，再用手将熟泥分块揉压多次，最后搓成圆柱体备用。



### 2. 印头

选择所需的石膏头模，将泥团压入模内，做成头像，然后按所塑的人物特征，修改重塑造型，并添捏一段脖颈。



### 3. 捏脚

按比例将泥搓成条捏成腿形，再捏出脚、靴，两条腿完成后合并成站姿。



### 4. 捏身

将泥拍成片状，包上已成型的泥腿，用手推挤出衣袍，捏出胸部造型，用笃板整形，敲出块面结构、衣纹和服饰。



### 5. 捏手

搓二泥条，捏出手掌，分指、剪指、扳手指。然后搓成泥条拍成片，包袖管，整形，压出衣纹。



### 6. 镶接

先在左右肩处捏出镶接凹槽，将左右胳膊镶接入凹槽，并使肩部成型。然后用工具划出衣褶，再捣出镶接头部的颈洞。



#### 7. 装头

将头部镶嵌入颈洞，并校准头部方向，一件泥人基本成型。

#### 8. 扳势

最后调整人物重心和动态，完善构图。做好道具放入人物手中，待作品阴干。



### 贵妃人物泥塑过程



#### 1. 印头

选择所需的石膏头模，将泥团压入模内，做成头像。依次添加头饰，并划出花纹。



## 2. 捏身

将泥拍成片状，包上已搓成条状的泥柱，用手推挤出衣袍，捏出胸部造型，用笃板整形。敲出块面结构、衣纹和服饰。



## 3. 捏胳膊

将搓成条状的胳膊摆成所需要的造型，并用工具划出衣袖上的衣褶。



## 4. 镶接

将左右两臂与身体镶接在一起，并使肩部成型。然后用泥片划出衣褶和衣带装饰，再捣出镶接头部的颈洞。



## 5. 装头

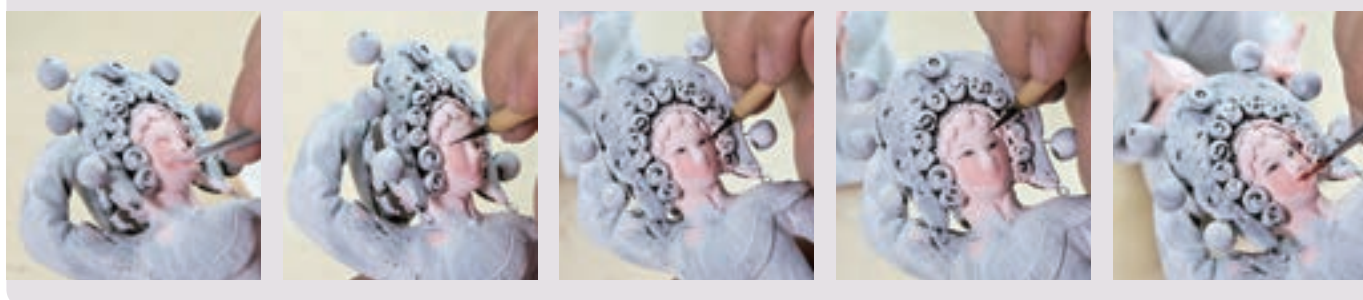
将头部镶接入颈洞，并校准头部方向，再进行细部处理，一件泥人基本成型。



## 6. 扳势

最后调整人物重心和动态，完善构图，待作品阴干。

## 彩绘制作过程



开像就是画脸，包括上肉色、搽腮红、点眼白、圈眼眶、画眉毛、做嘴巴等。按人物特征、个性画出轮廓表情。



完成作品

阴干后的作品，需要整理打磨光洁，然后涂上白色粉底，以保证上色后的色彩纯度，最后依次上色及彩绘花纹。

## 学生作品



三岔口（泥塑）



惬意无比（泥塑）



老民俗人物（泥塑）

## ■ 学习评价

1. 理解“三分塑，七分绘”的含义。
2. 了解民间彩塑造型和色彩特点，以及传统的文化内涵。
3. 掌握彩塑制作工艺的步骤。
4. 能以彩塑的形式进行创作，并表达自己的创意。

## ■ 学业质量水平

水平	质量描述
一	<ol style="list-style-type: none"><li>1. 了解中国传统雕塑的主要种类，并能说出其代表作品。</li><li>2. 知道传统石雕、木雕的材料特点和常用的雕刻工具。</li><li>3. 了解民间彩塑的制作工艺和步骤。</li><li>4. 能用身边的材料临摹传统图案、纹饰，按照雕刻工艺流程完成雕刻作品。</li></ol>
二	<ol style="list-style-type: none"><li>1. 能分析传统石雕、木雕的艺术特点，分析民间彩塑的造型与色彩特点。</li><li>2. 能运用一定的雕刻技法，通过恰当的构图和物象的层次关系，完成有主题的浮雕作品。在圆雕作品中表现出立体的造型。</li><li>3. 能在彩塑创作中表达自己的创意。</li></ol>
三	<ol style="list-style-type: none"><li>1. 能从历史文化的角度，认识中国传统雕塑的价值，认识民间雕塑如“非物质文化遗产”项目的精粹性与珍贵性。</li><li>2. 能借鉴传统雕塑的创作观念和技法，选择适合的材料创作，使作品体现中国传统文化的创意，并用草图、照片和文字记录自己的创作过程和想法。</li><li>3. 能关注中国传统雕塑的保护、继承与创新问题，大胆发表自己的看法和见解，形成有见地的审美判断。</li></ol>

## ■ 单元小结

中国传统雕塑源远流长，它与中华大地独特的自然环境、哲学思想、历史背景、人文情怀等息息相关，展现了中华儿女的智慧和力量。在中国传统石雕、木雕和民间彩塑的学习中，我们了解到传统雕塑在题材的选择、内容的表现和造型的构思上，不仅仅是对审美的追求，更多地体现了中国古代文化中的哲学思想。我们能充分地感受到，中国古代雕塑的意象表现和“写神”追求，迥异于西方雕塑主流的“写真”情趣，构筑了自成一体的独特的古代雕塑审美体系。异彩纷呈的中国传统雕塑之美，在带给我们无穷享受的同时，激发起我们践行传承与创新的一份责任。

第三单元

雕塑你我他



巴尔扎克（青铜，高 270 厘米）1892—1897 罗丹（法国）



## 单元情境

法国巴黎的罗丹博物馆里，陈列着一座伟大文学家巴尔扎克的雕像，奇怪的是他的雕像却没有手。他的手呢？被艺术家罗丹用斧头砍去了。原来，在一个深夜里，罗丹好不容易完成了巴尔扎克的雕像，他非常满意，连夜叫醒了自己的学生来欣赏雕像。他的学生反复观看雕像后，目光渐渐地集中在雕像的手上。巴尔扎克的那双手叠合起来，放在胸前，十分逼真。学生们不禁连声地说：“好极了，老师，我可从没见过这样一双奇妙的手啊！”罗丹脸上的笑容消失了。他突然走到工作室的一角，提起一把大斧，直奔雕像，砍掉了那双“完美的手”。那么，罗丹为什么要砍掉巴尔扎克雕像的双手呢？他想要强调什么？什么才是人像雕塑的灵魂呢？

罗丹在阅读了巴尔扎克大量的文学作品和生平传记后，画了许多幅画稿，作了四十多件雕塑形象习作，才有了最后的定稿。



巴尔扎克画像



早期的巴尔扎克头像



罗丹创作手稿



巴尔扎克头像



早期的巴尔扎克像



睡袍习作



石膏样稿

## 单元概述

雕塑作为凝固的空间旋律，以多种艺术表现方法，向观者诉说相应的故事。本单元深入人像雕塑创作实践，捕捉人物的形神特征，挖掘肖像雕塑的灵魂；体验动态雕塑，掌握人物动态规律；学习雕塑着色技巧，感受质感的表现力，从三维立体的角度掌握雕塑的形体空间和色彩感知。肖像雕塑通过对所塑人物的凝练、总结和概括，创造出具有实在体积的艺术形象，从而展现人物的情感生活和精神内涵。通过学习和模仿艺术家的创作，形成自我雕塑艺术表现样式，构建正确人生观的美学体系。

# 定格熟悉的面孔

很多同学都有过画肖像画的经历，同样是“肖像”，肖像雕塑和肖像画的不同点在于，肖像雕塑是将具体人物形象塑成立体造型。古往今来，很多雕塑家都为现实生活中的具体人物塑造肖像。那么，优秀的肖像雕塑打动观众、让观者与作品产生共鸣的“秘诀”是什么？如果请你为尊敬的人或身边的人塑像，你会怎么做？

## 学习任务一

肖像雕塑就是依照真人的五官特征进行塑造吗？欣赏下面的作品，了解什么是肖像雕塑创作要遵循的基本审美准则，分析雕塑家创作时运用了哪些表现手法。

肖像雕塑从延续数千年的古典形式，到当代具有不同文化内涵的各种流派和形式，始终把反映人的精神世界和情感特征作为灵魂。有的艺术家侧重于对客观人物的如实再现，强调视觉的真实性和客观性，即按照我们所看到的人物的样子来塑造形象。有的艺术家则侧重于对客观人物的主观表达，雕塑家的主观认识和情感渗透所占的成分要多一些，不拘泥于人物头部的真实再现，往往采用夸张、变形、重组等手法，突出结构特点，而不一定符合客观人物的比例。



周总理像（青铜，116厘米×114厘米×62厘米）1979  
李守仁、刘林



鲁迅像（石膏）1947 刘开渠



鲁迅像（钢板）2001 熊秉明 中国现代文学馆

“形神兼备”是我国肖像雕塑创作最为基本的审美准则，即肖像作品在反映人物对象时达到形与神的完美统一。作为方法，则要求雕塑家充分掌握人物对象的生活资料，对其形与神进行一番去粗取精、去伪存真的消化，最终升华出对象形与神的个性特征，然后创作出“形神兼备”的作品。

## 思考·探究

同为鲁迅先生塑像，两位艺术家分别运用了不同的艺术表现风格，请结合你对鲁迅先生的了解，说说你更喜欢哪一件作品，并阐述理由。



白山魂（石，80 厘米 × 94 厘米 × 60 厘米）1984 贺中令 中国美术馆



波嘉尼小姐（青铜，43.8 厘米 × 21.5 厘米 × 31.7 厘米）  
1913 布朗库西（法国）纽约现代艺术博物馆

### 思考·探究

结合我们之前讨论过的“形似”和“神似”，说说本课作品哪种表现手法偏向“形似”，哪种偏向“神似”。

## 学习任务二

在进行肖像雕塑创作前，需要进行哪些准备？阅读下面的材料，了解艺术家是如何思考、如何创作的。

吴为山曾创作过好几尊老子的塑像，这些不同的老子形象，都是从老子思想体系中的不同方面出发来表现人物的。在这里，我们以《老子像》这件作品作为如何进行肖像雕塑创作的案例。

第一步，搜集相关资料。在创作老子塑像之前，广泛搜集关于老子的各种资料并仔细研究揣摩，从中感受和理解老子的性格、思想、品质等内容。

第二步，文字转换形象。所谓文字转换形象，就是把相关文字资料通过形象思维转换为具体的人物形象。这里特别要强调的是，转换过程必须抓住表现对象内在的“神”。“神”，简单地说就是表现对象个人性格特征、时代社会角色和历史文化定位的综合提炼。

第三步，设计完善草图。抓住老子的“神”之后，反复多次设计草图并不断调整完善，最终确定用“形如槁木，状如岩石”的创意来表现老子。



老子像（青铜）2006 吴为山

作者用“古树山岩”的意象来突出老子形象的浑朴，并以整体的模糊性和细节的丰富性来暗示老子作为中国文化符号的古老与永恒。老子默然沉思，仿佛正在体会天人合一的身心境界；而塑像巨大的体量，则象征老子的历史地位与思想高度。这样的形象创意明显包含了体现对象“神”的内容，让一位与世无争、思想深邃的文化巨擘跃然于我们眼前。

### 学习任务三

学习肖像雕塑的制作步骤，临摹一件你喜欢的肖像雕塑作品。

首先，我们要选定塑造对象，可以请自己的同学当模特，也可以采用多角度拍照片的方式，这在肖像雕塑创作中，也是一种较为常见的创作方式。塑造对象选定或图像搜集完备后，可以创作设计手稿。许多雕塑大师在创作之前，都需要设计或绘制图稿，在画纸上反复推敲作品能够形成的最终效果。另外，还要准备好雕塑工具和材料，包括雕塑转盘、雕塑刀、黏土或油泥，以及喷壶和塑料布等。



雕塑刀



绘制图稿



### 技法示范



1. 制作骨架



2. 上泥



3. 确立整体形状

上大泥的第一步是参照绘制的图形将泥堆成一个概括整体的形状，这时要选用稍硬点的泥（不能用稀泥）来塑造，以便成型后不会变形或歪倒。



4. 刻画五官位置（左图）

在整体形状基本确立后，使用工具将泥形拍实，以防开裂，随后用雕塑刀将脸部的眉毛、眼睛、鼻子、嘴巴和一些细致的局部先用线刻出来，确定具体位置。



5. 具体塑造（右图）

在反复不断地整体观察与比较中，用尖、细等适用的雕塑工具将脸部的眼睛、鼻子、嘴巴等五官加以具体塑造。



#### 6. 深入塑造

使其比例、结构、空间关系逐渐清晰准确、丰满生动起来。

#### 7. 完成

用画稿对照所制作泥塑的每个部分，制作不恰当的地方要调整过来，直到满意为止。同时，也可以用工具将整个泥塑打磨光滑干净（面积较小的部位可以用手直接压磨）。有些地方不用压磨光滑，可以制作成肌理效果。

### 学习任务四

寻找一位你尊敬的家长、英雄、老人或教师，研究他的生平与秉性，模仿自己所选雕塑家的风格，为其创作一件肖像雕塑。

无论是同一主题还是同一表现手法，好的肖像雕塑作品都能展现出不同于他人的艺术个性。雕塑家通过肖像作品所展示的艺术个性是显而易见的，你能否创作出属于自己个性的作品呢？

体验像艺术家一样思考和创作的过程，将搜集的素材、创作草图，以及思考的过程记录下来，装进档案袋。



临摹《荷马肖像》

### 学生作品



闭眼睛的同学

#### 思考·探究

与同学交流自己的创作心得，谈谈创作过程中遇到了哪些问题，是如何解决的。听取他人对自己作品的评价，思考还有哪些地方值得改进。

### 学习评价

1. 知道什么是肖像雕塑，能从作品对人物“形”“神”的塑造上分析。
2. 掌握肖像雕塑的制作步骤。
3. 能运用泥塑工具和材料，进行创意实践，创作一件肖像雕塑作品。
4. 作品具有圆雕能从四面进行欣赏的造型感。

# 捕捉人物的动态

古今中外，无数的艺术家都想创作出一件活灵活现、打动人心的雕塑作品。通过上节课的学习，我们了解到对面部刻画是雕塑表现人物的重要手段。那么，除了对面部的刻画，雕塑作品还可以从哪些方面将人物的神韵表现出来？如何表现呢？

## 学习任务一

人像雕塑的灵魂除了面部刻画，还可以通过肢体语言来传达。欣赏以下作品，了解人像雕塑动态的审美特征。

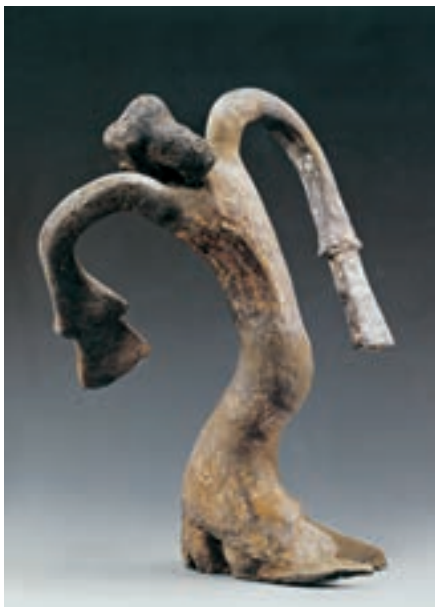
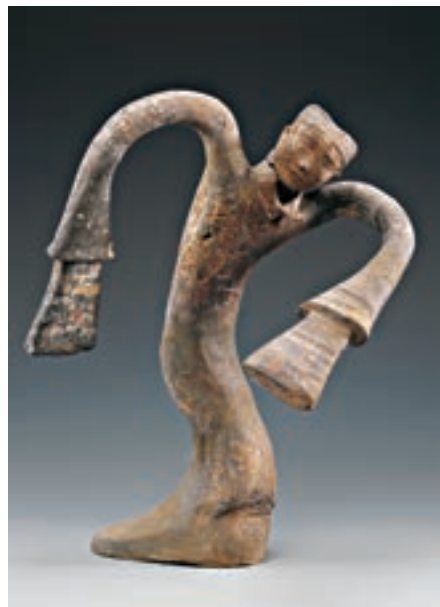
《被缚的奴隶》和《彩绘陶舞俑》两件作品都没有着重刻画人物面部，但给我们带来的却是非凡的艺术感染力。

《被缚的奴隶》塑造了一位强健有力的青年奴隶，为了摆脱束缚，他的整个身体呈螺旋形拧起，头部与胸部几乎呈九十度扭转。突出的肩肌和隆起的胸肌使整件作品蕴蓄着极大的力量。这件雕塑就像紧绷的弹簧一样，似乎将要迸发一股无比强大的反抗力。

与之相比，中国汉代的舞蹈俑传达出来的则是另一番感受：创作者紧紧抓住了汉代艺人所表现



被缚的奴隶（大理石，高209厘米）16世纪  
米开朗琪罗（意大利）卢浮宫博物馆



的长袖舞的精彩瞬间予以精心刻画，特别是对躯干和袖子动势的概括与夸张，展现出中国雕塑的韵律之美。整个身体和双臂近乎“S”和“M”形线条的处理方式，使得雕塑极富动感，让我们体验到简恬的优美和单纯的抒情所带来的艺术的灵魂与生命——神韵，这是中国传统文化中强调以形写神、形神兼备的完美体现。

彩绘陶舞俑（陶，52厘米×40厘米）  
汉代 徐州博物馆

## ■ 思考·探究

请从文化背景、艺术观念、表现形式和审美特征等方面，分析中西方在传统人像雕塑上有哪些不同。

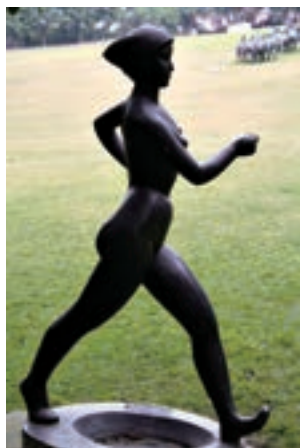
击鼓说唱俑（陶，高56厘米） 汉代 中国国家博物馆

《击鼓说唱俑》刻画出一位正在进行说唱表演的艺人形象。艺术家利用夸张的形体及生动的人物面部表情表现出说唱艺人表演的精彩瞬间。虽然这件雕塑头大身小，躯体粗短，看似身材比例失调，但恰恰如此，滑稽有趣的人物特征才被刻画得惟妙惟肖、恰到好处，把一个说书艺人那性情豪放、乐天的性格表现得淋漓尽致。



## ■ 学习任务二

欣赏下面的雕塑作品，试着摆出雕塑中的动态，分析雕塑家在人物动态的选择上有哪些思考。



走向世界（铜，高220厘米）  
1986 田金铎 广州市雕塑公园



农夫（石膏）1946 滑田友



单鞭下势（青铜）现代 朱铭

“单鞭下势”是太极拳中的招式。作品以浑厚的体块表现人物闪身闪避和欲起身攻击的动态。人物内在活力与自然的律动，体现出中国武术的精髓。

### 学习任务三

学习人像雕塑动态的制作步骤,了解制作过程中需要注意的问题。选择你喜欢的经典动态人像雕塑作品进行临摹,体会艺术家的创造手法和表达的审美特征。

1. 设计图稿 (左图)  
用铅笔画成线描图。
2. 制作骨架 (右图)  
根据图稿用铁丝制作人形骨架,起到支撑和调整动态的作用。



3. 归纳形体,制作基本形  
用黏土覆盖整个骨架,将人体归纳为几何形体以便于塑造。注意各部分形体之间的比例关系,在制作过程中不要破坏制作好的动态。



基本造型的侧面

基本造型的正面

4. 充实造型  
大概的造型堆好后,参照图形,用雕塑刀不断将各个部位的泥添加或减去,使整个造型饱满起来,并划出服装位置。

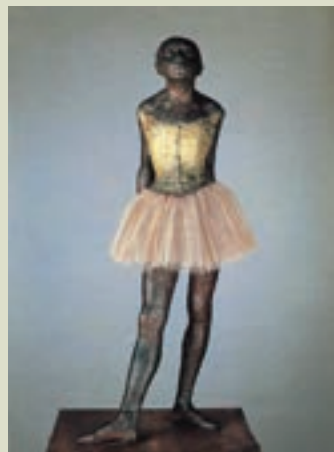


基本造型堆成后,再将一些泥不够的地方添上泥。

用划线工具将头发、领子、裙子都划出来。

#### 知识窗

美国国家美术馆收藏的这件《十四岁的小舞者》是德加的雕塑作品之一。这件雕塑所使用的主要材料是蜂蜡。质地柔软的蜂蜡是如何支撑整个雕塑的呢?通过这张X光和结构剖面图,我们可以看到里面有铁丝和一些填充物起到了支撑雕塑的作用。



十四岁的小舞者 (综合材料, 98.9厘米 × 34.7厘米 × 35.2厘米) 1881 德加 (美国) 美国国家美术馆



X光和结构剖面图

#### 思考·探究

创作人物动态形象,必须要有骨架吗?



### 5. 深入塑造

先用雕塑刀将脸部的眉毛、眼睛、鼻子、嘴巴和一些细致的局部用线画出来，确定具体位置，再对五官加以具体塑造，使其比例、结构、空间关系逐渐清晰丰满起来，最后将头部与身体连接。



6. 调整完成

## 学习任务四

全班同学根据本课所学内容策划一个主题，如篮球赛、群舞表演等，以小组合作的方式创作一组群雕作品。

### 学生作品



芭蕾舞



摔跤

## 学习评价

1. 了解人物动态雕塑的审美特征。
2. 掌握雕塑艺术创作中人像动态与主题表现、造型语言的关系。
3. 掌握人像动态的基本规律，并合理运用于雕塑创作。
4. 在雕塑群像主题创作中，培养良好的团队合作意识和意识。

# 丰富的雕塑材质之美

雕塑艺术的魅力不仅仅来自空间与形体，材料本身带给我们的美感也极具魅力。雕塑在表现材质的使用上是多元和丰富的，不同的材质带给人们不同的视觉感受。你能将上节课完成的作品用不同材料的质感表现出来，或加以美化吗？

## 学习任务一

结合生活中你了解的雕塑作品，说说雕塑创作可以使用哪些材料？这些材料质感的雕塑作品带给你怎样的视觉感受？

不同材料本身具有的特质，通过不同表现手段，从视觉和触觉上带给人们强烈而丰富的艺术感染力。因此，雕塑家在创作时，不是被动地遵从材料的自然特性，而是更注重材料本身的美感同雕塑形式和内容的完美结合。雕塑家对质感的追求，成为个性风格乃至时代风尚特色的显著标志。



普鲁托和普洛塞尔皮娜（局部，大理石）



普鲁托和普洛塞尔皮娜（大理石，高 255 厘米）1621—1622 贝尼尼（意大利）博尔盖塞美术馆



江丰像（花岗岩，80 厘米 × 62 厘米 × 65 厘米）1984 钱绍武 中央美术学院美术馆



新梳子（木，42 厘米 × 16 厘米 × 18 厘米）1981 刘焕章

以大理石和花岗岩为例，它们给人的感觉完全不同，前者温柔细腻，后者刚毅有力。大理石光洁细腻，用它塑造出微妙的形体转折和柔和圆润的轮廓，在光照下展现出精妙的光影变化，让人能够细细品味，回味无穷。花岗岩质感比大理石要粗糙刚硬许多，对于大的形体变化，它可以表现得酣畅淋漓。用大理石可以将细节极致化，而用花岗岩则是将整体极致化。雕塑家总是用尽心思地根据不同的题材来选用合适的材料，使得内容与外在的材料达成统一。



艰苦岁月（青铜，83厘米×85厘米×50厘米）1957  
潘鹤 中国美术馆



崛起（不锈钢，高430厘米）1990 黎明 广州市雕塑公园

## 学习任务二

将上节课制作的人像雕塑作品，根据其形象，运用恰当的工具和材料，进行有创意的实践，变成你喜欢的材料质感。

### 仿花岗岩

仿制花岗岩效果前，需要找到自己需要的石材图片或实物，仔细观察石材的结构和色彩特点，找到其色彩规律。



1. 工具材料准备



2. 铺底色

1. 将泥塑作品翻制成石膏作品。根据着色要求在水粉、丙烯、油画、喷漆中选择合适的颜料类别，并准备水粉笔、毛笔、牙刷、调色盘、水桶、抹布等工具。

2. 分析仿制石材的色彩倾向，用颜料调和出接近的颜色，均匀地将石膏作品涂刷完整。

3. 花岗岩上有很多不同的色彩颗粒，分析出三四种颜色，用颜料分别调和成流动的液体。再用事先准备好的牙刷蘸取颜料，用手指弹拨刷毛时，颜料便以点状的方式喷溅在雕塑表面。

4. 当几种颜色喷溅完以后，一件逼真的花岗岩雕塑就呈现在了眼前。



3. 喷溅颗粒



4. 仿制完成



1. 铺底色



2. 点缀铜锈



4. 仿制完成

## 仿青铜

1. 将颜料中的熟褐色调和均匀后，涂在石膏作品上，使其呈现均匀统一的底色。

2. 用颜料调出铜锈的绿色，利用毛笔在凹陷处进行点戳，制造出青铜生锈的效果。

3. 青铜雕塑的高点经常会被人们有意无意地触碰到，使得青铜雕塑的氧化层脱落，露出铜的本色。根据这个特点，可以用毛刷蘸少许金色颜料（切记金色颜料要少而干），然后快速扫刷雕塑的高点。

4. 处理细节，仿制完成。



3. 高点提亮

## 学习任务三

欣赏右侧的雕塑作品，想一想除了仿质的方法外，还可以怎样处理雕塑的后期效果？

单纯的材质可以更好地突出空间与形体之美，但古今中外也有很多雕塑作品被施以彩绘。除了之前我们学习的民间彩绘方法，还有一些打破陈规的探索创新值得我们借鉴。

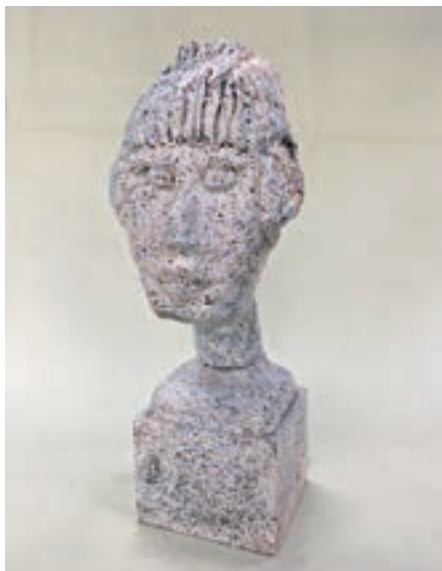


雕像的未来（石膏着色，33厘米×16.5厘米×20.3厘米）  
1937 马格里特（比利时）英国泰特现代美术馆

## 学生作品



仿青铜作品



仿花岗岩作品



彩绘作品

## 思考·探究

除了对雕塑的材质进行仿制和彩绘，你还有其他的创意方法吗？

## 学习评价

1. 知道雕塑创作使用的材料和质感。
2. 能够感受不同材料的雕塑作品具有不同的美感、寓意或象征意义。
3. 了解青铜雕塑和石材雕塑的仿制方法。
4. 能够对肖像雕塑进行有创意的着色实践，并具备一定的艺术表现能力。

## 学业质量水平

水平	质量描述
一	<ol style="list-style-type: none"><li>1.对肖像雕塑有基本的认知。</li><li>2.能临摹一件自己喜欢的肖像雕塑作品，掌握肖像雕塑的制作步骤。</li><li>3.能临摹一件动态人像雕塑作品，掌握动态人像雕塑的制作步骤。</li><li>4.知道雕塑创作使用的材料和质感。能感受不同材料的雕塑作品具有不同的美感、寓意或象征意义，并列举作品，阐述自己的分析和理解。</li></ol>
二	<ol style="list-style-type: none"><li>1.能从反映人物形与神的完美统一的方面分析、理解肖像作品。能感受到动态人像雕塑通过对动态的选择与捕捉，所表现出的审美特征。</li><li>2.能以肖像雕塑的经典作品为样本，了解雕塑家的创作观，研究其材料、工具、技法方面的特征。能说出雕塑家的创作过程。</li><li>3.能运用泥塑工具和材料，创作一件肖像雕塑作品。作品具有圆雕能从四面进行欣赏的造型感。</li><li>4.能在人像雕塑创作中抓住人物动态的典型特征，掌握人像动态的基本规律。</li><li>5.能对肖像雕塑进行有创意的着色实践，并具备一定的艺术表现能力。</li></ol>
三	<ol style="list-style-type: none"><li>1.能从反映人物形与神完美统一的方面，分析理解肖像作品，认识优秀肖像雕塑、动态人物雕塑表达人的精神世界和情感特征。列举作品，与同学分享你的理解。</li><li>2.为自己所敬仰的人或身边的人创作肖像雕塑，体会艺术家的创作手法和所表达的审美特征。</li><li>3.班级合作创作有主题的人物动态群雕作品。能把握人像动态与主题表现、造型语言的关系。</li><li>4.能选择自己喜欢的中西方肖像雕塑，从文化背景、艺术观念、表现形式等方面进行分析和评价，形成有见地的审美判断。</li></ol>

## 单元小结

人像是雕塑艺术中非常重要的题材。每一位表现对象都有自己的外貌个性，不同于别人的成长环境、教育背景和文化底蕴，但都具有作为“人”之存在的共同特征。因此，一件成功的人像雕塑作品，其实都是典型性、抽象性、普遍性的综合：既能凸显对象的形貌特点，又能传达对象的精神内涵，还能呈现对象的普遍人性。无论我们采用什么方法、选择何种材料，创作人像雕塑都应深入了解对象，在摹写中提炼其内在精神，在表达时释放个人灵性，这样才能产生精彩的作品。

第四单元

公共雕塑新天地



人民英雄纪念碑（汉白玉，碑高 3794 厘米）1958 年落成

## 单元情境

1958年4月，人民英雄纪念碑正式落成，碑高37.94米，顶部为四坡庑殿顶，碑身为浮山花岗岩，碑身下层大须弥座束腰部四面镶嵌着10块巨大的汉白玉浮雕，每块高2米，总长为40.68米，上面雕刻着170多个人物。其中8块浮雕分别以“虎门销烟”“金田起义”“武昌起义”“五卅运动”“五四运动”“南昌起义”“抗日游击队”“胜利渡长江”为题材。在“胜利渡长江”的浮雕两侧，另有两块以“欢迎”“支援前线”为题材的装饰性浮雕。这些浮雕概括而生动地表现了我国自鸦片战争以来至新中国成立前夕人民革命的伟大史实，具有重大的社会意义。它不仅成为中国近现代史的形象载体，更体现出一个国家的建国理念，堪称新中国的开篇大作。2009年，人民英雄纪念碑浮雕获得了“新中国城市雕塑建设成就奖”。在这里，我们不禁要问：公共雕塑为什么而存在？它作为城市的一个部分又承载着怎样的使命？



人民英雄纪念碑浮雕（局部，汉白玉，高200厘米）1952—1958 梁思成、刘开渠、曾竹韶、王丙召、傅天仇、滑田友、王临乙、萧传玖、张松鹤

## 单元概述

进入21世纪以来，伴随科技和文化的迅速发展，人们对生存空间认识的不断深化，使得环境美化日益受到关注，公共空间的塑造逐渐成为城乡建设中的一种高雅新风尚。本单元通过经典案例分析，了解雕塑艺术的主题、造型、材质、表现手法及与环境空间的内在关系，熟悉基地项目公共雕塑的创作实践，以举办雕塑展览的形式营造环境空间的艺术氛围。雕塑激活空间，空间建构雕塑，雕塑与环境和谐共生，共铸时代精神的印记，共谱文化自信的天地。

# 雕塑的公共性

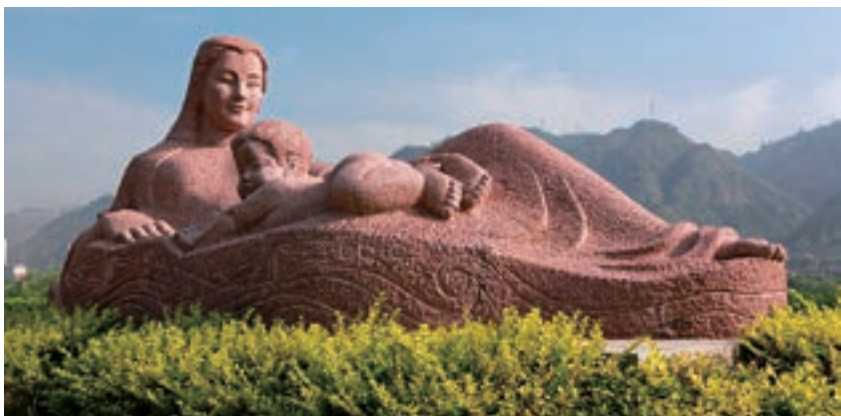
在城市发展、区域改造中，各种风格、各种样式的公共雕塑犹如一道道亮丽的风景线，出现在人们的视野中。那么，是不是把一件雕塑作品放在公共空间环境中，它就能成为公共雕塑？雕塑的公共性体现在哪些方面？

## 学习任务一

回忆自己身边的公共雕塑作品，说说它在与环境和人的关系中发挥的作用，你是如何理解公共雕塑的。

公共雕塑是安置在公共空间，美化和装饰环境的雕塑作品，是城市建设和环境艺术的重要组成部分。作品的主题和形式在特定的环境中，给人以特有的审美感受，营造出相应的文化气氛和情调，影响着人们的情绪和心境。因此，雕塑与周围环境及环境中的人互动，构成了相互协调的环境景观，具有其他艺术形式难以取代的独特功能。

公共雕塑按环境地点可分为城市广场雕塑、园林雕塑、社区雕塑等。设计之初，雕塑家就从环境出发，潜心研究环境与雕塑的关系，结合周边人文要素、建筑风格、空间尺度、材质特性、色彩关系、审美特征等诸多因素，力求使二者宛若天成，取得和谐的美感，最大限度地发挥其提升环境艺术品位与文化价值的作用。



黄河母亲（花岗岩，250厘米×600厘米×220厘米）  
1986 何鄂

这件作品坐落在兰州市黄河南岸的滨河路中段、小西湖公园北侧。母亲敞开博大的胸襟哺乳着孩子，土黄色的健康身躯与身边流淌的黄河及连绵群山沐浴在大西北的阳光之中。作品体现出中华儿女对黄河母亲的挚爱之情。



五月的风（钢板着色，高3000厘米）1996 黄震

**描述：**《五月的风》位于山东省青岛市，是坐落在“五四广场”的标志性雕塑。高达3000厘米，直径2700厘米，重达500余吨。取材于钢板，并辅以外红色的外层喷涂，造型采用螺旋向上的钢板结构组合，为中国最大的钢质城市雕塑。

**分析：**作品以洗练的手法、简洁的线条和厚重的质感，运用意象题材将单纯的造型元素排列组合为旋转腾升的风之造型，表现出腾空而起的劲风形象，给人以力的震撼。

**解释：**该雕塑以青岛作为“五四运动”的发祥地这一主题，充分展示了岛城的历史足迹，蕴含着催人向上的浓厚意蕴。因此，它是为纪念昂扬的“五四精神”而筑。现在它不仅是“五四广场”的标志性建筑，更是青岛的标志。

**评价：**雕塑整体与浩瀚的大海和典雅的园林融为一体，成为青岛“五四广场”的灵魂，充分体现了“五四运动”反帝反封建的爱国主义基调和张扬升腾的民族力量。





朱自清（汉白玉，160厘米×70厘米）1984 王克庆

### ■ 思考·探究

《朱自清》这件雕塑作品为什么放在清华大学的荷塘边？它让你想到了什么？有什么心灵的触动？



对之动（不锈钢）20世纪 伊藤隆道（日本）  
一组纺锤状的金属形体矗立在蓝天、青山、喷泉、绿草之间，其镜面般的金属质地以及多个切面的形态，反射出多方向的景色，使我们原地不动就能观赏到不同角度的风景。

公共雕塑的陈放场所具有显著的公共性，如园林、广场、学校、社区、街头绿地等，都是人们聚集、活动的地方。人们在赋予环境雕塑丰富的艺术内涵和持久的视觉冲击力的同时，还利用其围合与分割空间，对人们的活动起到凝聚和引导的作用。



云门（不锈钢，约2000厘米×1300厘米×1000厘米）2004—2006  
阿尼什·卡普尔（英国）

云门，因其外形又被俗称为“豆荚”，是一件由英国艺术家阿尼什·卡普尔设计的公共雕塑作品，位于美国伊利诺伊州芝加哥卢普区千禧公园的广场内。这一作品长约2000厘米，宽1300厘米，高1000厘米，拱底最高处距地面约400厘米，重约100吨。云门由168块不锈钢板焊接而成，其表面非常光滑，呈一个弧形的椭球体，而中间是中空凹进去的，游客可以进入其中。因为采用了不锈钢的镜面效果，游客可以在其上看到被反射和扭曲的周围建筑轮廓。卡普尔称《云门》的灵感来自液态水银。雕塑有四分之三的外表反射着天空，它的名字象征着雕塑把天空和游客连接在一起。《云门》通过反射天空、参观者和周围的建筑，让现实在镜面中以扭曲的形式呈现一种超现实的状态。随着季节的变化，云门始终能够跟环境融为一体，在春夏反射蓝天白云和壮丽的天际线，而冬天则反射着白雪皑皑的城市景象。



## 学习任务二

刘开渠在论述城市雕塑时说：“好的城市雕塑往往成为一个国家、一代文化、一座城市的标志。它既为当代服务，又为未来的历史时代留下不宜磨灭的足迹。”说说你对这句话的解读，你认为什么才是好的城市雕塑呢？

对于一个城市而言，文化既是一个城市独一无二的印记，更是一个城市的精髓和灵魂。当人类通过城市雕塑将意志、理念、情感和美感注入环境，借此达到人与环境深层次的融合时，必然与地区文化互为映衬，在美化环境、体现本地文化、彰显时代精神等方面发挥着独特的作用。好的环境雕塑就像城市的眼睛，是城市美化的点睛之笔，折射出城市的风采和神韵。当你置身其中解读这件雕塑时，不仅可以读到这件雕塑的灵魂、激情、力量和美好憧憬，更能读出这个城市深邃、厚重的文化内涵。

因此，环境雕塑作为文化载体的重要组成部分，体现了这个国家城市和地区的文化水平、审美习惯。无论从中国还是从世界范围来看，在城市建设中，环境雕塑越来越受到重视，追求与环境和谐统一，并赋予城市自然环境新的人文特征成为时代的主流。在提倡城市与自然共存、大力发展生态平衡的今天，雕塑要与周围人文环境和自然环境共荣、共生、共发展。它不仅反映出社会政治、经济、文化等因素，还表现出时代的精神，符合人性，具有强烈的人文气息。



五羊石像（花岗岩，高1100厘米）1960 尹积昌、陈本宗、孔繁伟

传说五羊仙子降临广州，给羊城人民带来了吉祥与幸福。他们赠稻给平民，并祝“愿此阡陌，永无饥荒”，然后腾空而去，五羊化为巨石。设计团队根据传说内容创作了这件代表广州市形象的标志性雕塑。



柏林（不锈钢）1987 布莉基蒂、马丁·马捷斯基（德国）

这件雕塑在德国有着相当特殊的意义，它位于德国首都柏林的一条主干道上，是柏林在东德与西德统一前通过国际竞赛征集的作品，原创者赋予其含义为“和平与统一”，可以说它是最能代表柏林的城市雕塑。



和平少女（汉白玉，高320厘米）1985 程允贤、潘鹤、王克庆、郭其祥

### 思考·探究

仔细观察《和平少女》这件雕塑作品，讨论以下问题：

1. 这件雕塑作品给你的第一印象是什么？它描述了哪些内容？是什么材质的？造型有什么特点？
2. 你能说说它的艺术风格和表现手法吗？
3. 你了解它的创作主题和文化背景吗？
4. 作品坐落在哪里？与周围环境具有怎样的关系？传达出怎样的态度和情感？
5. 《和平少女》有两件，你知道另一件被安置在哪里吗？这样做的意义是什么？

### 学习任务三

调研生活中的公共雕塑，了解它的艺术特点，以及大众对它的感受。

调研要求：以小组为单位，调查生活中的公共雕塑，选取其中感兴趣的作为调研对象，到现场进行参观走访，然后写出调研报告，分享和讨论调研结果。

调研参考样式

调研主题：生活中的公共雕塑

调研地点：社区（广场、学校、公园等）

调研方法：

1. 现场访谈。与大众面对面交流，了解被访者对公共雕塑的感受。
2. 调查问卷。以书面问题的形式对被访者进行调查，可以是纸质表格、卡片，也可以利用网络、手机平台进行调研。

调研报告：你所调研的公共雕塑是否被大众所接受？原因是什么？你认为未来公共雕塑的发展趋势是什么？应该关注哪些方面？

#### 关于大众对公共雕塑认知的调查问卷

问题	内容
1	您的性别？ A.男性 B.女性
2	您的年龄？ A.20岁以下 B.20岁—40岁 C.40岁—60岁 D.61岁以上
3	你喜欢哪种类型的公共雕塑？ A.传统的 B.现代的 C.抽象的 D.具象的
4	公共雕塑应考虑环境的哪些方面？ A.自然环境 B.建筑 C.空间 D.地区文化
5	您关注公共雕塑的哪些方面？ A.造型 B.材质 C.主题 D.色彩 E.尺度
6	您喜欢公共雕塑的哪种特质？ A.互动性 B.参与性 C.观赏性 D.文化性 E.娱乐性
7	目前公共雕塑频频出现争议的原因是什么？ A.管理者的审美观与群众相偏离 B.城市雕塑的形式主义、盲目复制 C.群众的审美水平日渐提高 D.其他原因
8	你认为公共雕塑还有哪些地方需要提高？ A.文化价值 B.国际视野 C.个性化 D.求新、求奇 E.民族性

### 学习评价

1. 了解公共雕塑在与环境和人的关系中发挥的作用，理解雕塑与环境的关系。
2. 掌握公共雕塑传播文化的方式和形式。

# 公共雕塑总动员

随着社会的不断发展进步，大到一座城市，小到一个社区和学校，我们生活的环境发生了日新月异的变化。有的地区产生了新的公共空间，亟待公共雕塑来装点；有的地区的公共雕塑已与变化的环境极不协调。如果请你为所在地区创作一件公共雕塑，你会怎么做？

## 学习任务一

欣赏下面的作品，了解公共雕塑在与环境协调的同时，是如何体现个性和创意的。

公共雕塑本身的趣味性和设计感也非常重要，一件优秀的公共雕塑一定能够体现雕塑家的独特创意。对于观者来说，人们也希望在不同的环境中看到不同形态和风格，并富有个性和创意的雕塑作品。

公共雕塑受到更多环境因素的制约和限制，例如下面两张图片中的雕塑——位于澳大利亚墨尔本州立图书馆外的《建筑碎片》和位于英国泰特现代美术馆外广场的“大蜘蛛”《Maman》。因为墨尔本州立图书馆外是个小尺度的广场，而英国泰特现代美术馆外的广场是一个相对开阔和空旷的场所，这就直接影响了摆在两个地点的公共雕塑的尺寸。《建筑碎片》更含蓄，尺寸较小，而“大蜘蛛”则需要通过大尺寸来撑起相对空旷的场地。



建筑碎片（青石，250厘米×700厘米）1992 彼得勒斯·斯普洛克（澳大利亚）



Maman（综合材料，927厘米×891厘米×1024厘米）1999 路易丝·布尔乔亚（美国）



铸剑为犁（青铜）1959 叶甫盖尼·维克多罗维奇·符切季奇（苏联）

为了纪念第一次世界和平大会的召开，雕塑家叶甫盖尼·维克多罗维奇·符切季奇创作了一尊青铜雕像《铸剑为犁》。雕塑中的青年人一手拿着锤子，另一只手拿着要改铸为犁的剑，象征着人类要求消灭战争，把毁灭人类的武器变为创造的工具，以造福全人类。这座青铜雕像于1959年由当时的苏联政府赠送给联合国留作永久的纪念，至今仍然摆放在联合国花园内，与其他国家赠送给联合国的雕塑共同装点着联合国大厦前的广场花园。





鲸鱼（局部）

鲸鱼（综合材料，高约1160厘米）2018 STUDIOKCA 建筑设计公司（美国）

这个鲸鱼是由各种各样的物品组合成的，这些物品其实是来自设计师从大西洋和太平洋打捞的5吨塑料废弃物。



旅行者（青铜）现代 布鲁诺·卡塔拉诺（法国）



一只鸟的爱抚（彩绘青铜，311厘米×110厘米×48厘米）1967 米罗（西班牙）米罗基金会

米罗的《一只鸟的爱抚》是一件用废旧物组合后又铸铜的作品，可以看出人物的头部是一个圆形的草编工艺品，身上有一个类似甲鱼壳的东西，头上的孔洞像是眼睛，身上的大孔与之呼应，更重要的是借用了天空的色彩，使作品充满了童趣。

## ■ 思考·探究

通过本课学习，你能总结出雕塑的创意可以从哪些方面加以考虑吗？

野马（青铜）现代 罗伯特·格伦（美国）



## 学习任务二

请以小组为单位，通过调研，选取一个身边的室外公共空间，作为本次创作的基地，并尝试从以下角度对基地展开分析，完成下列表格。

基地分析：

1. 绘制所选公共空间的周边平面图，了解该地区的大概尺寸和地块形状。
2. 分析所选空间周边的建筑风格、绿化状况和地貌变化。
3. 分析所选空间交通和人流情况，尝试确定观察雕塑的最佳距离和雕塑的最佳尺寸。
4. 分析所选空间光照情况，背阴还是向阳，确定公共雕塑的主视方向。
5. 了解所选地区历史、文化现状、城市发展情况，得出你对该地区的文化水准与审美限度的评估。

	人文环境	自然环境	建筑环境	你认为还要关注什么
基地分析	这里发生过的历史事件，产生的英雄、名人。这里的传统文化、审美观念。	这里的自然气候及特点，自然景观及特点。	空地的大小、形状、光线，周边建筑的高度，建筑的风格、色彩、材质。	
记录（文字或手绘）				

## 学习任务三

学习公共雕塑的创作过程，了解需要准备或注意的因素，为小组创作做准备。

### 1. 设计草图

草图是表达公共雕塑设计主题和表现形式的重要手段，在草图中应该体现出雕塑方案的形态，通过按比例绘制体现雕塑的尺寸，以及雕塑与周围环境的关系。



雕塑设计草图



雕塑完成实景图

## 2. 模型制作

在设计公共雕塑时，我们首先要做的是考察雕塑安放的现场，并了解当地历史文化等背景，从而提出设计思路，并绘制草图。根据草图，使用橡皮泥、胶泥、瓦楞纸、铁丝等材料完成雕塑设计模型。可以运用彩绘和仿制的方式模拟雕塑表面质感。



有机玻璃和金属制成的公共雕塑模型



石膏模型



卡纸板模型

## 3. 效果图

效果图可以帮助创作者更加直观地表达自己的设计思路，帮助创作者全面展示雕塑的创意和雕塑与环境的关系，是公共雕塑方案表达的重要手段。可以将模型照片和前期考察基地照片在修图软件中进行拼贴，模拟雕塑在环境中的状态，也可以根据比例制作考察基地模型，将雕塑模型摆放在基地模型中拍照。



电脑绘制雕塑《家庭》效果图



电脑绘制雕塑《瑞雪》效果图

### ■ 思考·探究

请以小组为单位，依据草图展开组内讨论，个人阐述雕塑方案的创意，通过讨论找出方案设计的不足，并优化设计方案。

这里我们以莲花主题雕塑为例，看看一件公共雕塑作品方案是如何设计出来的。



1. 考察需要设计的雕塑场地，采集现场照片，了解区域文化。

### 知识窗

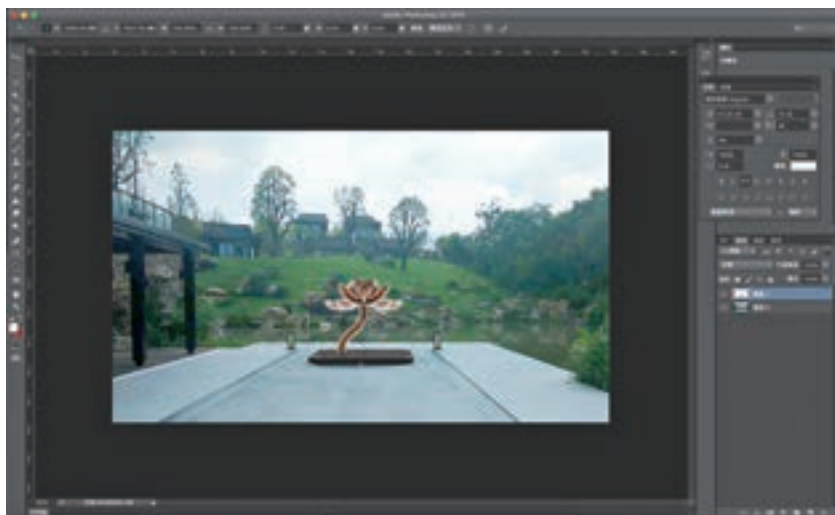
设计公共雕塑时，需要考虑以下几点：第一，观看角度。雕塑需要一定远观的距离和近视的距离，这样才能保证良好的、多角度观看的视觉效果。第二，空间尺度。雕塑的大小与所处的空间应有良好的比例与尺度关系，空间过于拥挤或过于空旷都会减弱其艺术效果。第三，基座。基座是雕塑整体的组成部分，在造型上起到烘托主体、渲染气氛的作用，但又不能喧宾夺主。



2. 根据前期考察的资料，设计出雕塑草图。



3. 使用橡皮泥、石膏、树脂或3D打印等方式完成雕塑设计模型。手绘基础好的同学也可将草稿深入刻画后直接用于效果图。



4. 利用图形处理软件，将完成的雕塑设计模型或手绘图纸与前期考察的实景照片进行拼合。





5. 将雕塑设计方案与实景调整到最佳比例与色调，再附上设计说明，这样一件公共雕塑设计方案就完成了。

## 思考·探究

1. 你认为设计一件公共雕塑的核心是什么？说说你的理由。
2. 公共雕塑是怎样改变我们的公共空间的？
3. 与同学分享在创作过程中的收获和遇到的困难，请老师和同学点评，有针对性地修改。
4. 创作的作品是否成功地传达了设计意图？
5. 创作公共雕塑除了要考虑雕塑与环境 and 人的关系，还要考虑哪些因素？

## 学习任务四

以小组为单位，为校园或社区创作一件公共雕塑作品。用幻灯片的形式或在微信、微博等社交平台展示创作的公共雕塑方案，也可做一场现场的演讲。

步骤：

1. 制作雕塑小稿。采用手绘形式绘制效果图，然后制作雕塑小稿。可以用多种方法将公共雕塑设计放置于环境。
2. 展示方案，讨论评价。用设计说明配合草图、效果图和模型的方式提交完整的设计方案，并且展示最终的成果。同学们可以从材料、主题、创作观、形式感、造型和表现技巧等方面，对设计方案进行评价。
3. 收集反馈，调整完善。将作品发布后，获得了怎样的反馈？是否达到了预期的效果？还有怎样的进步空间？

### 学生作品



飞翔（模型）



希望（模型）



远瞻（模型）

## 学习评价

1. 了解优秀公共雕塑的创意体现在哪些方面。
2. 了解公共雕塑的创作流程及注意事项。
3. 能根据校园或社区环境，选择身边的材料，创作出有创意的公共雕塑，并能充分表达自己的意图。

# 我们的第一场雕塑展

学校要为同学们创作的雕塑举办一场展览，要求同学们亲手策划，布置展厅展出大家的雕塑作品。那么，布置雕塑展需要考虑哪些环节？相比书画展、时装秀的场地，雕塑展对于展厅有没有特别的要求？

## 学习任务一

以小组为单位，去当地美术馆或雕塑公园参观一场优秀的雕塑展。在现场你会发现，好的布展会让艺术品完美呈现，富有视觉冲击力和艺术表现力，对现场的环境有特别的要求。请推选一名同学执笔，以小组为单位写出调研报告，分享和讨论调研结果。在调研之前，阅读下面的材料，了解调研报告中考虑的因素。

### 策划展览主题

举办展览的事务比较繁杂琐碎，因此我们需要很好地统筹安排。首先，为展览拟定一个总的主题，进而可以划分几个子板块，将所有符合主题的参展作品征集在一起，根据作品的内容、风格进行分类。其次，将作品按大小、材质、颜色等要素分类，为下面具体布展做好准备工作。



中国美术馆“首届全国雕塑艺术大展”形象墙

### 掌握作品展陈的方法

举办展览的地点要尽可能宽敞，因为雕塑是空间艺术，观赏者需要一定的距离和角度去观看作品。

室外布展：室外雕塑展需要考虑展品陈设与环境相协调，选在光线较好的开敞空间。雕塑作品尺寸有大有小，颜色有单一有多色，形态或呈纵向或呈横向，因此需要摆放得错落有致。有些作品需要安置在具有一定高度、一定截面的展架上，以利于观赏。



“匠与意——同曦·中国青年雕塑艺术展”篇章

江苏省宜兴市雕塑公园



室内布展：大多数雕塑展为室内展陈。摆放展架时要有空间的美感，可以将佳作放在较为明显的位置。如果空间较小，雕塑可以大致沿着墙体摆置，但展架离墙体要有一定距离，要为雕塑背面留一定空间。如果空间足够大，雕塑除沿墙摆置外，可以将立体感、造型感较强的作品置于展厅的中间。

观众在室内观看作品时基本处于平视状态，作品的摆放要考虑到观众的参观体验，过低或者过高都会使人产生不适。因此，较小的作品要放置在高一点的位置，较大的作品放置在低一点的展台。

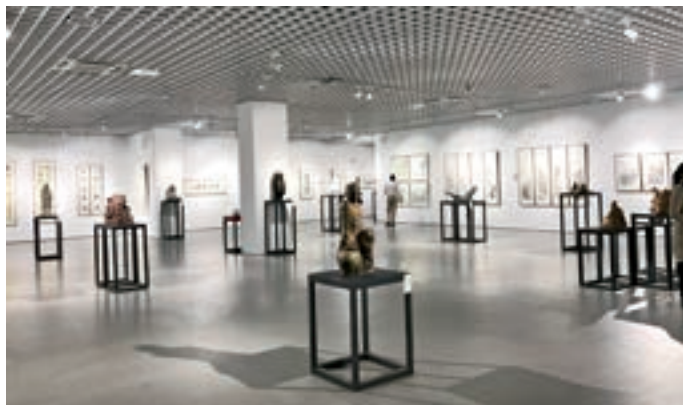
展厅的中间如果足够宽敞，便可以放置作品。作品可以直线排开，也可以错落摆放，还可以将两三件造型、形式能够呼应的作品进行组合摆放，形成一个小情境。

## 学会灯光布置

灯光对于室内雕塑展非常重要，可以说一场雕塑展的效果好不好，灯光的色调冷暖、照度强弱、光线疏密，起到很关键的作用。用激光灯照射在雕塑作品上，能使雕塑周围空间显得暗淡，起到聚光的效果。在某些特定主题的展览上，为了展现雕塑内容所显示的神秘、庄重，我们可以打侧光和顶光。

### 思考·探究

我们创作的雕塑形态各异，大小不同，运用哪些展陈形式、哪些场地设备，可以使作品达到最佳观赏效果呢？



室内雕塑展现场



参观雕塑展览的观众



“匠与意——同曦·中国青年雕塑艺术展”现场灯光效果

“至爱之塑——王临乙、王合内夫妇作品文献纪念展”现场灯光效果



## 布置作品介绍

艺术家的劳动需要受到尊重，布置好展品的位置后，我们就要为每件雕塑作品贴上展签了，要标注的内容包括作品名称、材质、大小尺寸、作者姓名。我们的校园雕塑展展签还可以加上作者班级、指导教师等内容。

如果作品比较重要，如借来了一件雕塑大师的作品“助阵”，可以套上透明塑料、玻璃罩，或在距离雕塑一米左右处拉上围栏。



用玻璃罩住比较重要的作品

## 书写序言

可以为自己的雕塑展写一篇简短的序言，做成展板放置在展览入口处，介绍举办这个展览的背景、目的和意义，阐述展览的主题，也可以表达大家制作雕塑作品期间的感受。有些雕塑展在结束处还有跋或者后记。

## 学习任务二

策划一场校园雕塑展。展览结束后，可以讨论总结雕塑布展的心得，有哪些成功与欠缺之处。



“匠与意——同曦·中国青年雕塑艺术展”序言

### 知识窗

我国现代意义上的雕塑展览至今已有百余年历史。目前，最重要的雕塑展览当属中华人民共和国文化和旅游部、中国文学艺术界联合会和中国美术家协会主办的全国美术作品展览中的雕塑部分。除此之外，还有中国美术馆、中国城市雕塑家协会、中国美术家协会雕塑艺术委员会以及各省市级雕塑协会，都会举办和策划很多的展览和活动，如2017年底在中国美术馆举办的“首届全国雕塑艺术大展”等，引起了巨大反响，让越来越多的人了解并爱上雕塑。



中国美术馆展厅

## ■ 学习评价

1. 掌握雕塑展览策划、布置的主要事项。
2. 为雕塑展提炼一个恰当的、有艺术涵养的主题名称。
3. 参与雕塑展的作品陈列，合理摆放展品，使展览具有空间美感。
4. 参与雕塑展的灯光布置，使灯光呼应作品，强化作品的艺术效果。

## ■ 学业质量水平

水平	质量描述
一	<ol style="list-style-type: none"><li>1. 知道公共雕塑的艺术特点，认识公共雕塑与环境的关系。</li><li>2. 能与同学一起，借鉴优秀公共雕塑案例的创意特点，根据所在的社区或校园公共空间的特点，设计并画出公共雕塑效果图。</li><li>3. 能掌握雕塑展览策划、布置的主要事项，积极参与展览的筹办。</li></ol>
二	<ol style="list-style-type: none"><li>1. 能通过观察与调研，了解公共雕塑传播文化的方式和形式，认识公共雕塑在与环境和人的关系中发挥的作用。</li><li>2. 能与同学一起，借鉴优秀公共雕塑案例的创意，选择身边的雕塑材料或废弃物材料等，构思创作出具有明确主题和体量特征的公共雕塑作品，并记录创作过程。</li><li>3. 能掌握雕塑展的作品陈列方法，积极参与展览的筹办，合理摆放展品，使展览具有空间美感，并为雕塑展提炼出一个主题名称。</li></ol>
三	<ol style="list-style-type: none"><li>1. 能选择公共雕塑作品，分析雕塑家是如何根据主题、造型、比例和光线来考虑放置地点和周围空间环境的。对于公共雕塑存在的价值，能表达自己的看法和见解。</li><li>2. 能与同学一起搜集素材、借鉴经典、设计草图、寻找材料、制作小稿或实验性作品，完成并展示校园或社区公共雕塑作品。用草图、照片和文字记录创作过程和想法，体验像艺术家一样创作的过程。</li><li>3. 能在公共雕塑创作中大胆创意，对照经典不断完善自己的雕塑作品。不断反思自己的学习过程，写出有见地的创作小结。</li><li>4. 从材料、主题、创作观、形式感、造型、表现技巧等方面，对全班同学的公共雕塑作品进行评价。</li></ol>

## ■ 单元小结

公共雕塑创作不能脱离具体的历史、人文和现实环境，其表达内容应符合特定的思想内涵，陈列形式则要匹配现实环境。公共雕塑是伴随城市文化建设应运而生的室外雕塑艺术，它蕴含历史、彰显学统、凝聚价值、传播文化，是展示一个城市内在精神的重要载体。我们创作一件公共雕塑时，需要融入昂扬积极的人生观和价值观，同时根据不同地域的特色，考虑装饰性、公众性、激励性、纪念性、象征性等多方面的诉求，发挥其美化城市、潜化德育、弘扬民族精神和凝练人类文明的作用。

## 后 记

本套教科书依据教育部《普通高中美术课程标准（2017年版）》进行编写，以学习贯彻党的十九大精神，立足新时代，放眼未来为准则，落实“立德树人”根本任务，以美术学科核心素养统领教科书内容，以美育人、课程育人，最终达成全面育人的整体目标。按照美术门类，本套教科书分为《美术鉴赏》《绘画》《中国书画》《雕塑》《设计》《工艺》和《现代媒体艺术》七册。

本教科书有机融入社会主义核心价值观、中华优秀传统文化、革命文化和社会主义先进文化内容，强调文化自信，对中国优秀美术作品的选取赏析比例和内容等方面力度明显加强，尤其重视对中国民间文化艺术的挖掘，从历代传统雕塑到民间泥塑，让学生感受到中国雕塑艺术的魅力，提高对传统文化的鉴赏能力和学习兴趣。中国古代雕塑艺术神韵的部分，既体现了中国优秀雕塑作品的美，又彰显出中华民族的文化自信。本教科书在继承以往版本教科书优良传统的基础上，与时俱进，增加了雕塑发展的最新成果，视野更加宽阔，既有中外名家名作，又有体现时代精神的新人新作。

在编写体例上，本教科书重视以学科大概念为核心，使课程内容结构化。全书共分四个单元，以主题引领，使课程内容情境化，促进学科核心素养的养成。能够立足高中学生的学情，从认知角度呈现知识和技法学习的内容，围绕“问题情境”展开学习与探究，以达成“问题解决”。问题情境的设置贴合学生的日常生活体验，能够有效引导学生联系生活进行思考，从而展开知识、技能的学习。

本册教科书编写，得到了众多学科专家和尚莲霞、陈钢、史延春、郎钺、李凤志、谈思远、佟黎黎、张志伟、巩平、张桦、刘黛琳等参编人员的支持和帮助，在此，我们表示诚挚的感谢。