



普通高中教科书

# 美术

选择性必修

## 绘画



山东美术出版社

普通高中教科书

# 美术

选择性必修

## 绘画

山东美术出版社 编著

主 编：孔新苗  
副 主 编：王大根 米海峰  
分 册 主 编：周伟华 张 淳  
分册副主编：沈家华 信 奇  
编 写 人 员：周伟华 沈家华 信 奇 张凯亮 郭梦迪 殷心悦

责 任 编 辑：李文倩 张萌萌 信 奇 徐 璐  
美 术 编 辑：张萌萌 李丽华  
装 帧 设 计：王海涛

普通高中教科书 美术 选择性必修 绘画  
山东美术出版社 编著

---

主管单位：山东出版传媒股份有限公司  
出版单位：山东美术出版社  
济南市历下区舜耕路20号佛山静院C座（邮编：250014）  
<http://www.sdmspub.com>  
E-mail:sdmscbs@163.com  
电话：（0531）82098268 传真：（0531）82066185

发 行：山东新华书店集团有限公司  
印 刷：山东新华印务有限公司  
开 本：890mm×1240mm 1/16 5.25印张  
版 次：2019年12月第1版 2021年6月第3次印刷  
定 价：9.72元（上光）

---

ISBN 978-7-5330-6505-8

山东出版传媒股份有限公司教材中心售后服务电话：（0531）82098118

## 编者的话

绘画，是用线条和色彩在平面上描绘形象的美术种类，需要依赖视觉来感受和欣赏，并承载了人类社会各个历史时期的文化特征。在摄影技术发明之前，无数经典的绘画作品为我们展现了各个国家或地区、各个民族、各个时代的人文历史、文化科技、生活百态，提供了直观、生动、宝贵的信息。就像南朝谢赫《古画品录》中所言：“图绘者莫不明劝戒，著升沉，千载寂寥，披图可鉴。”优秀的绘画作品不仅给予观者视觉的美感，更引领观者深入社会历史的深处，生发无限的感慨与想象。

本册教科书《绘画》，是普通高中美术教科书的选择性必修课程。书中旨在帮助同学们解决两个方面的问题：一是简要了解绘画语言的基础知识，包括绘画的造型要素和形式规律等，初步了解世界范围内绘画发展的历史和成就；二是通过学习，了解素描、速写、水彩画、油画、水粉画、丙烯画、版画和装饰绘画等绘画类别的相关知识和技法。通过直观、感性的研究和实践，把握绘画要领，锻炼同学们观察、提炼、表现具体对象的能力，提高同学们的审美判断、创意实践、文化理解等美术核心素养。

让我们徜徉于绘画的历史长河中，学着用审美的眼睛去观察世界，并用手中的画笔去呈现自然与生活之美，体验绘画艺术的无限魅力吧！

# · 目 录

## 第 1 课

绘画语言 / 1

## 第 2 课

素描 / 21

## 第 3 课

速写 / 28

## 第 4 课

水彩画 / 36

## 第 5 课

水粉画与丙烯画 / 41

## 第 6 课

油画 / 49

## 第 7 课

版画 / 57

## 第 8 课

装饰绘画 / 67

附录：像画家一样创作

——创作一幅代表自己水平的绘画作品 / 78

# 第1课

## 绘画语言

### 问题导入

绘画，为我们呈现了形象可见的历史记忆、丰富多彩的生活场景和趣味多样的视觉体验。那么，什么是绘画语言？绘画语言是怎样表达历史记忆、生活场景、视觉体验、艺术风格和作品主题的？

绘画，造型艺术的种类之一，即用笔、刀等工具和墨、颜料等物质材料，在纸、木板、纺织物或墙壁等平面上，通过构图、造型和设色等表现手段，绘制可视的形象。根据使用绘画材料、技术的不同，绘画分为水墨画、壁画、油画、水彩画、版画等。根据题材内容的不同，绘画分为人物画、风景画、静物画、动物画等，中国画还独有山水画、花鸟画等门类。根据画面形式的不同，绘画分为单幅画、组画、连环画等。根据画面有无具体形象的不同，又可分为具象绘画和抽象绘画。



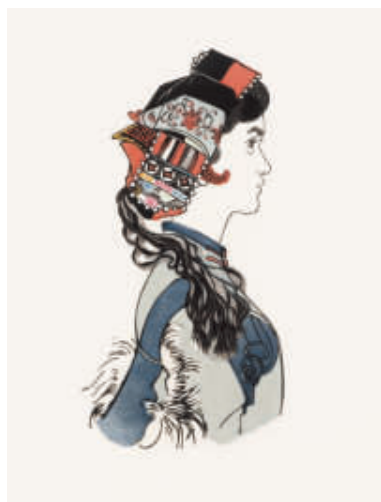
湖 布面油画 149cm×206cm 1899年-1900年 [俄罗斯] 列维坦 俄罗斯国家博物馆藏

就像认识文字后才能阅读文章一样，对绘画语言的掌握，可以帮助我们深入理解绘画作品。

绘画语言由最基本的“造型要素”（类似字词）和“形式规律”（类似语法）组成。“造型要素”包括点、线、面、色彩、肌理、空间等；“形式规律”也称“形式法则”，包括对称与均衡、参差与齐一、对比与协调、多样与统一等。这仅仅是从丰富的客观世界形象和历代经典美术作品中总结出来的最基本的形式法则，要真正认识和理解绘画语言，必须多看、多想、多画、多交流讨论，才能真正将对绘画语言的理解与对具体绘画作品的体验结合起来。



簪花仕女图（局部） 中国画 绢本  
唐·周昉 辽宁省博物馆藏



阿诗玛 版画 31cm×23cm  
1956年 黄永玉 中国美术馆藏



塔吉克新娘 布面油画 60cm×50cm  
1984年 靳尚谊 中国美术馆藏

以上三幅以女性为题材的作品，分别使用了中国画、版画和油画的材料和手法，绘画语言既有区别，也有相同之处。



怀抱松鼠的女士和金莺 木板油画  
56cm×39cm 约1526年-1528年  
[德国]小荷尔拜因 英国国家美术馆藏



伊雷娜·卡昂·当韦尔小姐像 布面油画  
65cm×54cm 1880年 [法国]雷诺阿  
瑞士苏黎世E.G.比勒收藏基金会藏



玛丽-特蕾莎·沃尔特肖像 布面油画  
100cm×81cm 1937年 [西班牙]毕加索  
法国巴黎毕加索美术馆藏

以上三幅作品虽然也同是女性题材的油画肖像，但不同的绘画语言产生的迥异的视觉效果，给予观众的视觉体验是不一样的。

## 一、绘画的造型要素

点、线、面、色彩、肌理、空间这几个最基本的造型要素可以称为绘画语言的“字词”。

### （一）点、线、面

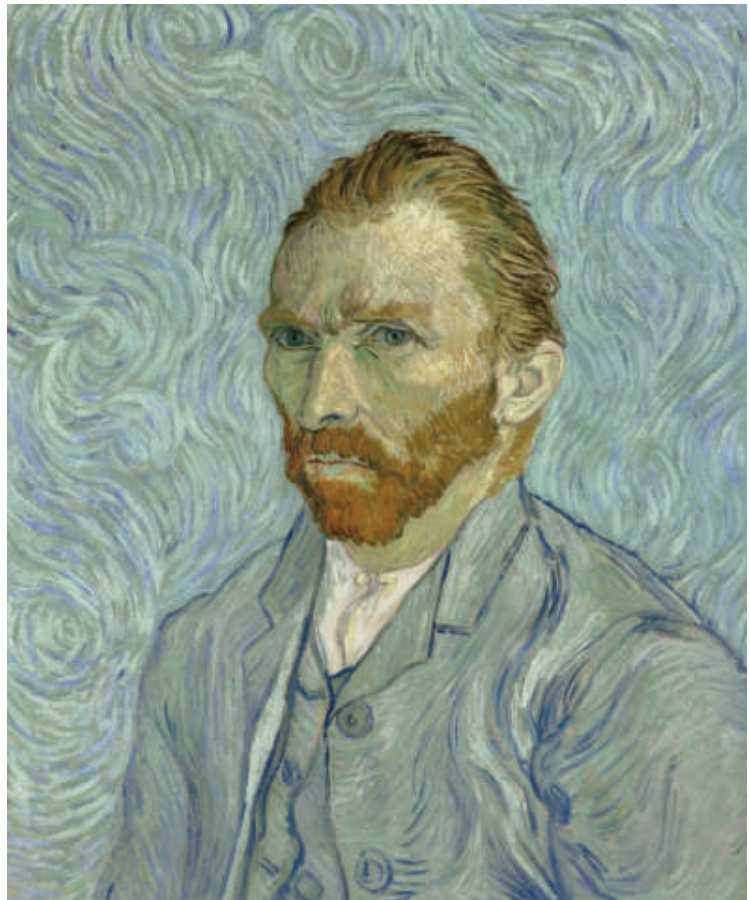
点是最小的造型要素，可以独立或集合构成图像。点的移动就构成了线条。相较于点，线条具有明显的造型优势。我们初学绘画时，一般会用线来勾画物象的外形与轮廓。线条是人们把握和表现自然形象最简明、最常用的手段，也是非常情绪化和富有表现力的造型要素。曲直、长短、粗细，不同的线，分别表现出不同的韵律、情绪与美感。如凡·高的《自画像》，画面背景使用扭动的曲线，人物则用有力度的直线，其传达的情绪与毕加索的《和平鸽》一画完全不同。而德国画家丢勒用繁密而轻柔的线条塑造出有松软皮毛的野兔，又是另外一种感觉，形象逼真而又生动。



野兔 水彩画 25.1cm×22.6cm 1502年  
[德国]丢勒 奥地利阿尔贝蒂娜博物馆藏



和平鸽 石版画 47.5cm×55cm 1961年  
[西班牙]毕加索 奥地利阿尔贝蒂娜博物馆藏



自画像 布面油画 65cm×54cm 1889年 [荷兰]凡·高 法国奥赛美术馆藏

线条还能将画面分割成大小不同的形，从而产生空间感、节奏感；多线条组合之后，又会产生疏密、聚散、交错、有序与无序、紧张与自由等对比



效果。线条排列组合的变化会塑造出不同的面，面的组合变化最终形成不同的空间、结构变化。有经验的画家，可以用点、线、面的丰富组合与变化表现出形象的厚薄、硬软、干湿、光滑与滞涩、凝重与锐利等不同的效果，给观众以多样的审美体验。



永乐宫壁画（局部） 壁画 元 山西芮城永乐宫

永乐宫壁画人物形象精妙传神，线条匀净、疏密分明，有的线条刚劲有力，有的线条细致流畅，有效表达出不同物体的质感，增强了画面的立体感和节奏感，极富表现力。

面必然具有一定的形，形状是体现画面形象的基本要素，不同的形状构成了不同作品的主体。当我们在自然光线下看一个物体时，可以观测到它的体积。如果在逆光下观看这个物体，我们可能只会看到鲜明的轮廓，物体看上去变得扁平。这是因为，体积感往往与光线的角度有关。绘画可以通过描绘物体的受光面、高光、明暗交界线、反光、投影等处的明暗变化，塑造出立体的形状。



穿着燕尾服的自画像 布面油画 141cm×96cm 1927年  
[德国] 贝克曼 美国哈佛大学布希·雷辛格博物馆藏

画中人物处于强烈的光影中，形象塑造块面分明，强调出人物严肃、阴郁的神情。



自画像 油画 91cm×121cm 1945年 [墨西哥] 西凯罗斯 墨西哥国家艺术博物馆藏

立体的形状，使形象更加明晰，简化外轮廓，可以产生简洁、有力的视觉效果。

## ✂ 学习与探究

通过对点、线、面绘画造型要素的学习，利用所学知识，与同学组成小组，挑选几幅感兴趣的绘画作品，讨论分析其画面造型要素的构成。



吉祥蒙古 布面油画 157.2cm×138cm 1988年 韦尔申 中国美术馆藏

画家用光影的变化和硬朗的线条塑造人物形象，使画面具有微妙的浮雕感，给人以庄重、肃穆的感觉。

任何形象、形状的描绘均涉及比例。比例是指物体中各个部分之间、整体与局部之间的尺度关系，也指画面中各部分、各物象之间的尺度关系。古希腊艺术家总结出了完美的人体比例，被文艺复兴时期的画家们落实到了绘画创作中。当然，制定标准比例，也为打破这一标准提供了标靶。画家帕米贾尼诺的这幅《长颈圣母》依旧有拉斐尔式圣母的优美，却又采用了截然不同的艺术处理：画面中人物的肢体都被拉长，即使是圣母怀抱的婴儿也不例外。艺术史家贡布里希认为，帕米贾尼诺故意加长了圣母的脖子，以形成优雅的姿态。画家似乎有意阻止我们用日常经验和标准去衡量画中的一切。



长颈圣母 布面油画 216cm×132cm 约1535年  
[意大利]帕米贾尼诺 意大利乌非齐美术馆藏



维特鲁威人 素描 34.6cm×25.5cm 1490年  
[意大利]达·芬奇 意大利威尼斯学院美术馆藏

### 知识窗

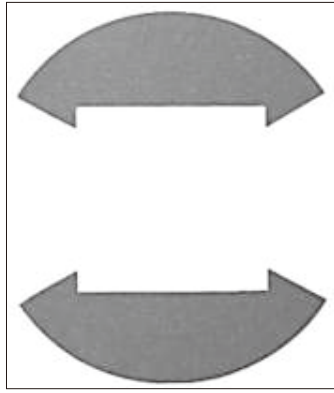
**黄金分割：**把一条线段分成两部分，较大部分与整体部分的比值等于较小部分与较大部分的比值，比值为0.618，这种分割叫作黄金分割。黄金分割既有严谨的科学标准，又具有艺术的和谐性，蕴含着丰富的美学价值，被认为是造型艺术中最理想的比例。



凡尔赛的狄安娜（罗马复制品）大理石雕塑 高200cm  
约前325年 [古希腊]莱奥哈雷斯 法国卢浮宫藏

古希腊雕塑遵循完美的人体比例来塑造神的形象，赋予其理想的美。

一个具体的形在画面中会形成“图”与“底”的关系，如同照片中前景的人像与背景的关系，称为“图底关系”。画家、设计师往往巧妙利用图底关系，创作出有意思的视觉效果。

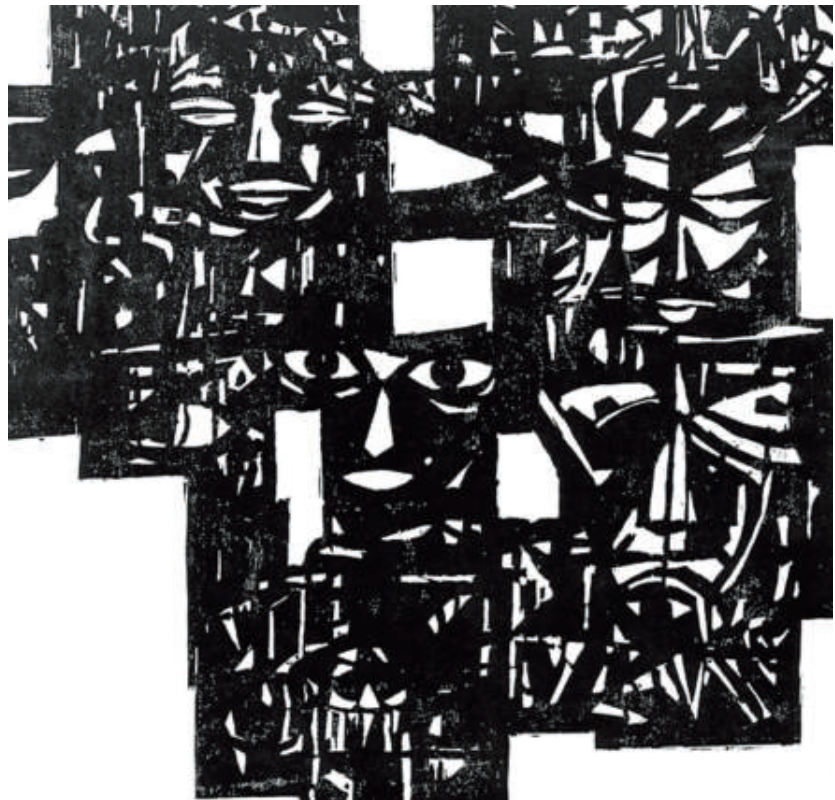


空间的形状——隐形空间

如果我们将白色区域看作“图”，那灰色区域就是“底”。相反，如果将两个灰色区域看作“图”，那么白色区域就是“底”。



天空和水 1 木刻版画 43.5cm×43.9cm 1938年  
[荷兰] 埃舍尔 加拿大国家美术馆藏



眼目 版画 61cm×61cm 2001年 彦涵 中国美术馆藏

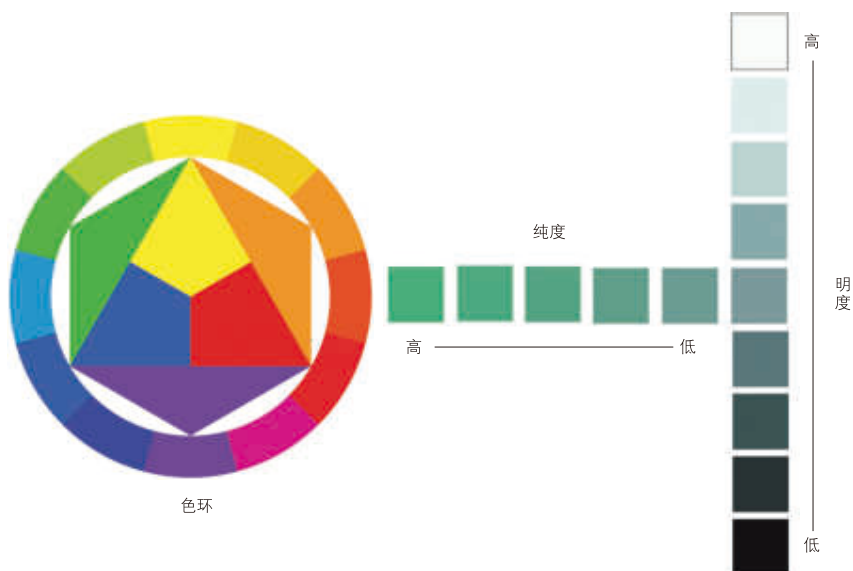
### 👁️ 观察与分析

“图”与“底”关系的图像会呈现一种有趣的视觉体验。搜集在生活中见到的这种“图”与“底”关系的绘画作品，分析画面，把你的结论与同学相互分享、交流。

## （二）色彩

色彩是重要的绘画语言要素。光为我们呈现出五彩缤纷的视觉世界。在绘画中，运用色彩的明度、冷暖和色调的变化产生丰富的色彩效果，是表现画面内容与形式的重要手段。

太阳光是由红、橙、黄、绿、青、蓝、紫七色光组成，色环据此归纳出色相序列以及色相间的相互关系。



### 1. 色彩的基本属性和关系

任何颜色都有三个属性：色相、明度和纯度。

色相，是指由于物体表面对七色光谱的吸收不同，反射回来的色光，就构成了这个物体的色相。例如，红色物体反射光谱中的红色光。

明度，表示色彩所具有的亮度和暗度。例如相比之下淡黄色亮度高，黑色则亮度低。

纯度，是指色相的鲜艳或鲜明程度，也叫饱和度。

同类色由同一色相中不同明度、纯度变化而产生的颜色构成，例如从深绿到浅绿的变化。



画面上布满了规则排列的小圆点，这些不加调和的纯色点子，在一定距离外观看，会形成极为鲜艳和饱满的色彩效果。画中的黄色和橙色占主导地位，与绿色、白色、蓝色、紫色搭配交织，形成了温暖、鲜明的色调，看上去赏心悦目。

海湾 布面油画 65.4cm×81.3cm 1896年 [法国] 西涅克 美国伍斯特艺术博物馆藏

互补色，是指色轮上互相正对的颜色。最常见的互补色有：红与绿、紫与黄、蓝与橙。互补色块的使用会使两种颜色看起来更鲜明。

邻近色，是指色轮上相邻的颜色，如橙红色是红色与橙色的组合，邻近色的使用会使画面既有变化又比较协调。

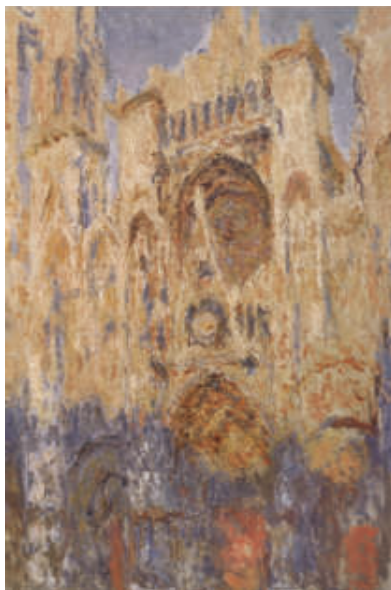
色彩的冷暖感觉是由于人们的联想而形成的。红、橙、黄色常使人联想起阳光和火焰，有温暖的感觉，因此被称为“暖色”；蓝色常使人联想起蓝天、阴影处的冰雪，有寒冷的感觉，因此被称为“冷色”。但色彩的冷暖是相对的，黄绿色与青蓝色并置，黄绿色就是“暖色”；而一块中性的紫色，如果与一块橙红色并置，会令人感觉寒冷，而与一块天蓝色并置，则会令人感觉温暖。

## 2. 色彩的视觉变化

绘画中的色彩变化通常有固有色、光源色、环境色的变化，画家们不同的色彩感受和主观表现也会影响色彩变化。固有色，是指物体在自然光下的固有颜色。光源色，是指不同光源对物体色彩的影响，比如阳光下物体的受光部偏暖，背光部偏冷。环境色，是指物体之间不同的固有色在光照下的互相影响，特别是相邻物体的暗部、反光和投影变化最大。

### 👁️ 观察与分析

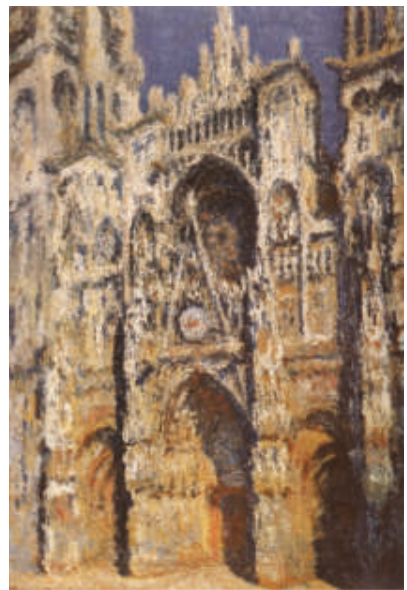
观察莫奈的下面三幅作品，分析一下它们的色调变化及带给你的视觉体验。



傍晚的鲁昂大教堂  
布面油画 100cm×65cm 1892年  
[法国]莫奈 法国马摩丹美术馆藏



阴天的鲁昂大教堂  
布面油画 100cm×65cm 1892年  
[法国]莫奈 法国奥赛美术馆藏



阳光下的鲁昂大教堂  
布面油画 107cm×73cm 1893年  
[法国]莫奈 法国奥赛美术馆藏

莫奈将傍晚、阴天、阳光下的鲁昂大教堂以不同的色调表现出来，使其展示出不同的色彩效果。莫奈在不同季节、不同时段的光线下写生，从黎明的薄雾画到黄昏日落，不断在画布上记录建筑物在自然环境中的色彩变化。画面中的笔触看上去狂放不羁，但实际上是莫奈在长时间观察后经过深思熟虑完成的。

### 3. 色彩的情感效果

色彩具有情感效果，但会受到文化和个体因素的影响。例如对于中国人来说，红色和黄色往往能唤起人们对春节的相关联想；对欧洲人而言，红色和翠绿色常常能产生圣诞节的感觉。这就是文化的差异对色彩感觉的影响。

色调，是指画面色彩的总体倾向，也称为“基调”或“调子”。画家常常用色调表达一定的思想情感，或营造某种特定的画面氛围。色调从色相来分，有红色调、绿色调等；从明度来分，有亮调子、灰调子、暗调子；从冷暖来分，有冷调子、暖调子等。不同色相、明度、纯度的搭配，结合不同的构图形式、面积大小、排列组合方式等，会给人们带来丰富的色彩感受和审美联想。

#### 学习与实践

利用所学习的色彩与色调的知识，分析《吉尔斯》与《蓝衣少年》这两幅作品的色调，并搜集这两幅作品的创作背景，进一步了解画家赋予作品的情感。



吉尔斯 布面油画 184cm×149cm  
1718年-1719年 [法国] 华托 法国卢浮宫藏



蓝衣少年 布面油画 178cm×122cm  
约1770年 [英国] 康斯博罗 美国亨廷顿图书馆藏

### (三) 肌理

肌理，是指以颜料厚薄不同的笔触或其他方法在画面上形成的表层组织效果，又称画面的物理效果。如通过重叠交织的颜料厚度变化，形成近似浅浮雕的画面效果；又如为表现质感在颜料中掺和沙子、木屑等，在一定光线下，使画面表面显示出富有表现力的凹凸变化。绘画材料也会形成肌理，如画布的粗细以及纹理的构造等。恰当选择不同质地的绘画载体，合理运用材料制造肌理效果，会呈现出不同的美感。

肌理可通过触摸或观看来感知。通过触摸而感知到的，通常称触觉肌理；

版画是一种尤为强调肌理的画种，如利用版材特有的材质肌理，注重刀法风格的操作肌理，强调印痕虚实的印刷肌理等。



湖心夜色 水印木刻 50cm×50cm 1986年  
李以泰 浙江美术馆藏

通过视觉而感觉到的，通常称视觉肌理。

肌理在某种程度上包含了作品完成后的一切表面材质纹理效果，它直接影响了艺术作品的表现力和观众的视觉体验，是艺术作品非常重要的组成部分。艺术家在创作时，通常会根据个人的表达主题和绘画风格，选择相应的材料和手法，并最终产生与艺术作品理念相吻合的肌理效果。



麦田里的乌鸦 布面油画 50.2m×103cm 1890年 [荷兰]凡·高 荷兰凡·高美术馆藏

画家用浓稠厚重的颜料以粗犷、激情的笔触营造画面，形成丰富的肌理，传达出炽烈的情感。

画家通过在油画中添加实物来表现主题，创造了一种介于绘画和雕塑之间的跨界表达方式，赋予作品鲜明的肌理。



太阳船 综合材料 330cm×560cm 1984年-1995年 [德国]基弗 西班牙古根海姆博物馆藏



## （四）空间

物体的空间由长度、宽度、深度等体现出来。现实中的物体除了具有体积空间外，物与物之间、物与环境之间还存在不同的位置空间。

绘画在一个有限的平面中描绘形象，因而空间是一个相对概念。因为审美理想和创作手法的差别，不同类别的绘画会以不同的方法在平面中表现形象及空间效果，给观者“距离”“前后”等不同的视觉体验。

### 1. 二维空间

二维空间是指仅由长度和宽度两个要素组成的平面空间。在绘画中主要表现为画家从绘画手法出发，减少画面的空间深度，表现出一种相对平面的画面效果。



伯乐像 布面油画 154.5m×200cm 1980年 王怀庆 中国美术馆藏

画家借用中国画的造型观念，在抽象意味的平面构成中，以装饰性的线与色塑造了伯乐与马的形象，减弱空间透视，画面效果相对平面化。

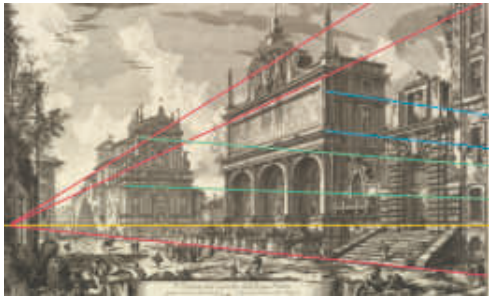
### 2. 三维空间

绘画中最为常见的，是凭借透视原理表现空间感。焦点透视原理建立在人眼固定于一点观看的视觉规律上，所见物体近大远小，逐渐交汇于地平线上的“消失点”。由于观察角度的不同而产生了平行透视（单点透视）、成角透视（两点透视）及倾斜透视（三点透视）。

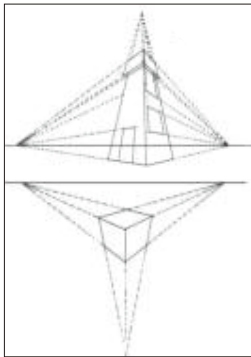
霍贝玛在《村道》一画中，用焦点透视的方法把消失点安排在画面中央略偏左的位置，形成主题中心、构图中心、透视中心的三点合一。



平行透视图



成角透视图



倾斜透视图



在这幅 17 世纪荷兰风景画家霍贝玛的著名作品中，一条乡间小路向纵深延伸，两侧的树木和小路共同交汇在消失点上，形成强烈的空间感，仿佛引领观赏者步入画中村庄。



村道 布面油画 104cm×141cm 1689 年 [荷兰] 霍贝玛 英国国家美术馆藏

### 3. 四维空间

二维画面、三维画面都是静止的。有的艺术家探索在二维、三维画面中表现时间、运动，于是加入了时间维度，形成了四维空间。例如下面这幅作品，用重叠、连续的线条和形，表现运动中的形象。



骑自行车的人 布面油画  
79cm×105cm 1913 年  
[俄罗斯] 冈察洛瓦  
美国现代艺术博物馆藏

#### 4. 空间组合

有的艺术家把梦境、潜意识、幻想中的形象加以视觉化，或把真实形象以超时空、非逻辑的手法组合在一起，构成怪诞的空间效果。有的画家利用形与形之间的错位、观看时视线移动的时间差，画出看似逼真却在现实生活中不可能出现的空间效果。这样的表现手法通常出现在超现实主义绘画中。



我和我的村庄 布面油画 192cm×151cm 1911年  
[俄罗斯]夏加尔 美国现代艺术博物馆藏

《我和我的村庄》画面使用了圆形和三角形等几何形来分割画面，组织人、动物和植物的形象，使画面呈现出多维空间的视觉效果。



空白签名 布面油画 81cm×65cm 1965年  
[比利时]马格利特 美国华盛顿国家美术馆藏

比利时画家马格利特的作品极富奇思妙想，常用“换位法”将事物安排在非正常的位置，使它们不合逻辑地并列，形成多维空间，引起人们的惊奇、思考和感悟。

## 二、绘画的形式规律

绘画是审美理想和艺术趣味的表达，画家按照不同的审美追求将各种造型要素组织起来，形成艺术作品的主题和艺术形象。构图作为创作的第一步，是决定一件作品以什么样的形式效果、艺术趣味来传达作者艺术追求的基础环节。随后，作者用自己所掌握的各类艺术技巧、手法，依照形式规律营造画面，有效、清晰地将作者的艺术追求传达出来。因此，再好的构思和创意，如果没有一个好的构图“语法”来组织，那只能会“词不达意”。所以，我们把形式规律比喻为绘画语言的“语法”，即将画面中各种视觉形式要素进行艺术组合的基本原理。当然，优秀的美术作品不一定要严格“依照原理”来创作。绘画的视觉形式规律是学习绘画的基础，如同学习语言的语法。而真正好的表达，却是在掌握了“语法”之后，在具体情境中的有感而发，是生动的、自然的情感表达。

### （一）对称与均衡

人的视觉有追求对称与均衡的习惯，这与大自然中许多形象都是对称的有关，人体就是自然生命中最美的对称形象。画面中的对称，一般是指形象、色彩等视觉元素之间形成的配置关系。好的作品能建立一种对称中有变化、变化中有平衡的视觉效果，使人产生一种主次分明、整体和谐的平衡感，这也是画面构图最基本的法则。构图的均衡不像天平的左右平衡那样简单，它既包括画面形象的上下、左右分布，还要考虑画面中形象运动方向的平衡，以及色调、明暗的分布等诸多因素。完全的对称式均衡在绘画中运用很少，大多数都是非对称式均衡。



瑞鹤图 中国画 绢本 51cm×138.2cm 北宋  
赵佶 辽宁省博物馆藏

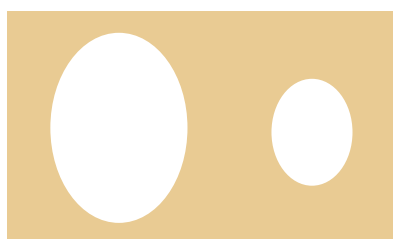
画面中皇宫殿宇端正置于画面下方，构图中心对称，群鹤盘旋于宫殿之上，整个画面单纯、均衡。



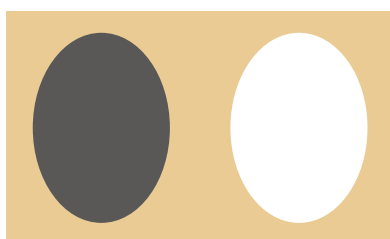
阿卡迪亚的牧人 布面油画 87cm×120cm 1637年-1638年  
[法国] 普桑 法国卢浮宫藏

画面突出了对称与均衡的构图规律，人物姿态各异，但整体画面和谐、稳定。

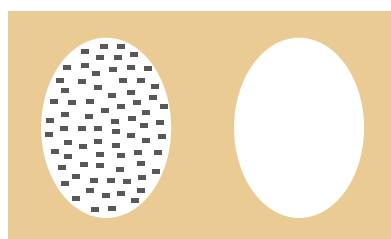
下图说明了非对称式均衡的一般性规律。



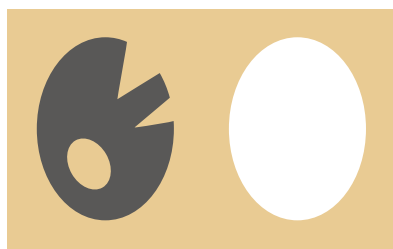
(1) 大图形看起来比小图形重。



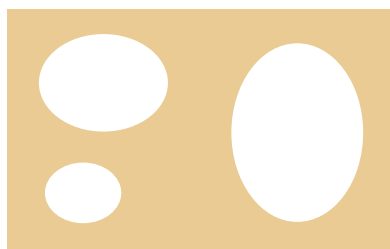
(2) 深色图形看起来比相同大小的浅色图形重。



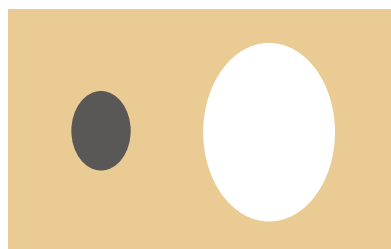
(3) 质感粗糙的图形看起来比相同大小的光滑图形重。



(4) 复杂图形看起来比相同大小的简单图形重。



(5) 两个或两个以上的小图形可以平衡一个更大的图形。



(6) 较小的深色图形可以平衡较大的浅色图形。

## （二）参差与齐一

参差与齐一是一种比较关系、互补关系，两者缺一不可。在绘画构图的整体布局中，形象的配置、色彩的分布、黑白的对比等视觉要素的安排，需要一种有创意、给人鲜明视觉印象的组合、节奏，以更好地发挥构图的表现力来传达作品的主题和审美韵味。



静物、帷幔、水罐和水果盘 布面油画 55cm×74.5cm 1893年-1894年  
[法国]塞尚 美国惠特尼艺术博物馆藏

在《静物、帷幔、水罐和水果盘》中，画家将白色餐巾设计成画面的中心，几种相近的褐色、灰色围绕四周，突出了白色餐巾与帷幔、水罐和背景墙之间的整体对比关系。在这个相对齐一的整体结构中，散放的红、橙、绿色的水果，又打破了白色餐巾与周围灰色形象之间的简单对比关系，鲜艳的小色块增加了画面的色彩丰富性。



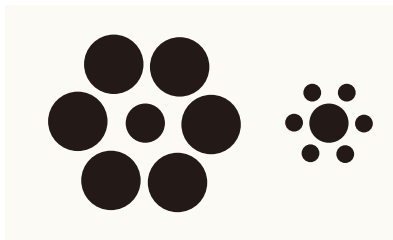
围城 中国画 纸本 140cm×180cm 1996年 吴冠中 中国美术馆藏

在《围城》中，画家用重复的、有微妙变化的黑、白、灰色块交错，营造了一种单纯、轻松、整体的视觉效果，艺术地再现了江南水乡民居黑瓦白墙的视觉特点。单纯的色彩、简单而轻松的笔触、齐一的画面形象，使构图达到了单纯齐一中有参差变化的效果，给人鲜明的印象。

## （三）对比与协调

对比与协调是绘画造型诸要素在画面构图布局中取得良好艺术效果的重要法则。对比主要包括尺度（大小）对比、形状（形象）对比、色彩对比、肌理对比、明暗对比，以及线条和笔法对比等。对比可以产生较强烈的视觉冲击。协调则是运用对比度减弱、调和的方法，使画面整体达到和谐、均衡。

以尺度为例，尺度是指一个物体相对于另一个物体大小关系。这种关系充分体现在下图中。



尺度关系

两组图形中心的两个圆形实际上等大，但右边的看上去更大，因为它周围的圆形都小于它。



室内的少女 布面油画 72cm×59cm 1905年  
[法国]马蒂斯 美国纽约现代美术馆

画家在画面中使用了红与绿、紫与黄等多种对比色，配合活泼灵动的笔触，形成了明亮、丰富、对比强烈的色彩效果。



静物 布面油画 36cm×43.7cm 1949年 [意大利]莫兰迪 美国现代艺术博物馆

再以色彩为例，色彩对比的方法可以增强画面色彩的张力和视觉冲击力，需要在确定画面主色调之后，精心运用面积对比、明度对比、纯度对比、补色对比、冷暖对比等方法。色彩协调的方法有类似色协调法、复色协调法、面积协调法、中间色间隔法等。不同流派、不同风格的画家对色彩的理解不同，在绘画作品中对色彩的表现也不尽相同。

作品的构图、色彩均通过位置摆放的秩序、在同类色中变化的手法，得到画面整体协调的视觉效果。但在其中又含有位置、色彩的微妙变化设计，形成了整体协调与微妙对比相得益彰的艺术格调。

#### （四）多样与统一

多样与统一就是“寓变化于统一，统一中求变化”，是完美构图的基本特点。这一基本特点体现在画面中，要求形象、色彩等组合在多样性、差异性中贯穿一种统一的秩序，使画面不因形象、色彩的丰富而显得纷繁杂乱，也不因形象、色彩的单纯而显得呆板、单调。



阿黛尔·布洛赫-鲍尔的肖像画II 布面油画 190cm×120cm 1912年 [奥地利]克里姆特 奥地利国家美术馆藏

克里姆特运用丰富的装饰元素来布置背景，背景中的图案来自亚洲国家瓷器上的花纹，斑驳而华丽，与人物的服饰融为一体，给观者丰富而和谐的感觉。



面具 纸本彩墨 68cm×68cm 20世纪60年代 林凤眠 上海美术家协会藏

画家把分散的面具形象用黑、黄色调统一起来，画面形式多样，但并无杂乱感，反而在变化中呈现出统一的秩序。

### (五) 构图类型

前面所讲的各种绘画语言及形式规律，都必须整合进一个完整的构图中，才算建立了绘画语言表达的“句式”。构图类型很多，这里介绍几种基本的构图类型：圆形构图、“S”形构图、垂直构图、三角形构图、三分构图、水平线构图。



阿尔巴圣母 布面油画 直径 94.5cm  
约 1510 年 [意大利] 拉斐尔  
美国华盛顿国家美术馆藏



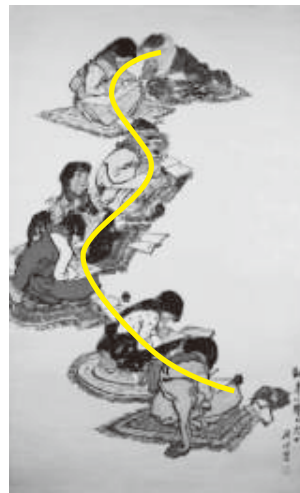
圆形构图具有饱满充实的感觉。



翻身奴隶的儿女 中国画 纸本 174.2cm x 97.5cm  
1962 年 于月川 中国美术馆藏



晚钟 布面油画 55.5cm x 66cm 1859 年 [法国] 米勒 法国奥赛美术馆藏



“S”形构图变化丰富、有动感。



垂直构图给人以坚强、有支撑力、安静平和的感觉。

### 鉴赏与讨论

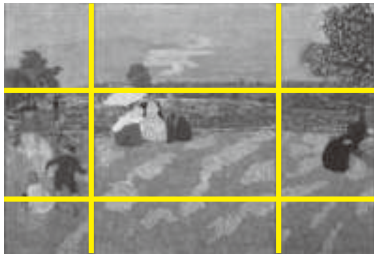
参观当地的美术馆、博物馆，拍摄一些令你印象深刻的绘画作品，或搜寻自己喜爱的绘画作品资料，分析作品的构图类型，与同学相互交流。



三角形构图给人稳定而庄严的感觉。



梅杜萨之筏 布面油画 491cm×716cm 1818年-1819年 [法国] 籍里柯 法国卢浮宫藏



三分构图是最常用的构图法，这种构图给人以层次分明而均衡的感觉。



公园（局部）布面蛋彩 1894年 [法国] 维阿尔 法国奥赛美术馆藏



水平线构图给人以旷远、开阔的感觉。



收获 布面油画 73cm×92cm 1888年 [荷兰] 凡·高 荷兰凡·高美术馆藏



## 学习评价表

得分	项目	评价指标
0		均未达到以下各项的评价要求。
1~5	鉴赏	能大体说出绘画语言的概念，并能举出相应的作品说明，但不能准确清晰地描述。
	技能学习	能用简单的术语描述绘画艺术的分类。
	创意实践	能用术语简单描述、解释自己选择的两件美术作品。
	作品展示	参与小组合作学习和研究性学习，但在发表个人观点方面不够积极主动。
6~9	鉴赏	能较清楚地描述对绘画语言的理解，并能较恰当地举出相应作品进行说明，分析也比较完整。
	技能学习	能用术语描述不同绘画门类的特征，并以教科书上的例子做简单说明。
	创意实践	能用术语描述、解释、评价自己选择的五件绘画作品，有自己初步的见解。
	作品展示	参与小组探究活动，能主动发表个人观点。
10~15	鉴赏	能从构图、造型、色彩、工具材料、绘画技法等方面，阐述绘画语言与作品效果的关系。
	技能学习	能熟练、完整地运用术语讲述绘画的分类及不同门类的特征，并列举教科书之外的例子加以说明。
	创意实践	能准确使用专业术语描述、分析、解释、评价绘画作品；能有自己的独立思考和见解，作品举例清晰、有说服力。
	作品展示	参与小组探究活动，主动发表个人观点，并能以信息检索的方法获取教科书之外的相关典型作品，丰富自己的观点陈述。
综合表现 附加分 1~5	参与度	在课堂学习中的互动表现、小组讨论的表现及课外自主学习的态度、兴趣。
	档案袋	根据教师的要求、自己的学习过程和最终成果，建立项目齐全的学习档案袋。
评语		

# 第2课

## 素描

### 问题导入

你知道什么是素描吗？素描有哪些特点和风格？我们如何以素描的手法去表现光影、线条的美感呢？

素描主要以单色线条和块面来塑造物体形象。无论在东方还是西方，无论运用线条还是光影，既单纯又丰富的素描艺术手法吸引着无数画家创作出不同风格的作品。

### 一、素描

素描是以点、线、面为主要描绘方式的单色画。作为研究和再现物象的一种方式，素描是训练造型能力的基本手段，同时，素描具有独立的审美价值，不仅用于写生和习作，也可作为独立的作品。



血衣 素描 192cm×345cm 1959年 王式廓 中国国家博物馆藏

素描使用的工具非常广泛，包括铅笔、炭条、钢笔、毛笔、色粉笔、金属笔、芦秆笔等；其用来绘画的平面多为纸面，也可以画在羊皮纸、布料、木头、金属、陶瓷，甚至墙面、玻璃等材质上。

素描的概念源于西方绘画体系，中西绘画融合过程中对素描教学的引入，极大地提高了中国画的写实技法，提高了创作者再现现实生活和深入表现所画对象的能力。



李娟肖像 素描 44cm×32cm 1980年 靳尚谊 中国美术馆藏



母亲 素描 42cm×30cm 1514年  
〔德国〕丢勒 德国柏林国家博物馆藏

丢勒用简单而节奏分明的线条勾勒出母亲饱经沧桑的形象。他没有在老人的脸上加更多阴影，只在颈项处加重了阴影，使脸型更加突出。用线的轻重缓急极有分寸，十分洗练，母亲的神态寥寥数笔便跃然纸上。



托马斯·埃利奥特爵士 素描 28.6cm×20.6cm  
1532年-1533年 〔德国〕小荷尔拜因  
英国温莎城堡藏

## 二、素描的两大风格

### (一) 写实性素描

写实性素描，是对描绘对象的形象、体积、质感、肌理进行写实性再现的一种素描手法，用光影把物体的形象、空间体积感刻画出来。

写实性绘画的要领，就是要在二维的画面上再现三维世界的各种形象及空间关系，从而使观众能在画面上看到三维世界有深度、有立体感的形象。掌握透视学和解剖学的基本原理是画好写实性素描的基础。



少年 素描 50cm × 32.5cm 1924年 徐悲鸿 北京徐悲鸿纪念馆藏



古松 素描 38.5cm × 30.3cm 1854年  
[俄罗斯] 萨夫拉索夫 俄罗斯国立特列恰科夫美术馆藏



婆婆与孙子 素描 45cm × 42cm 1937年  
唐一禾 中国美术馆藏

## (二) 表现性素描

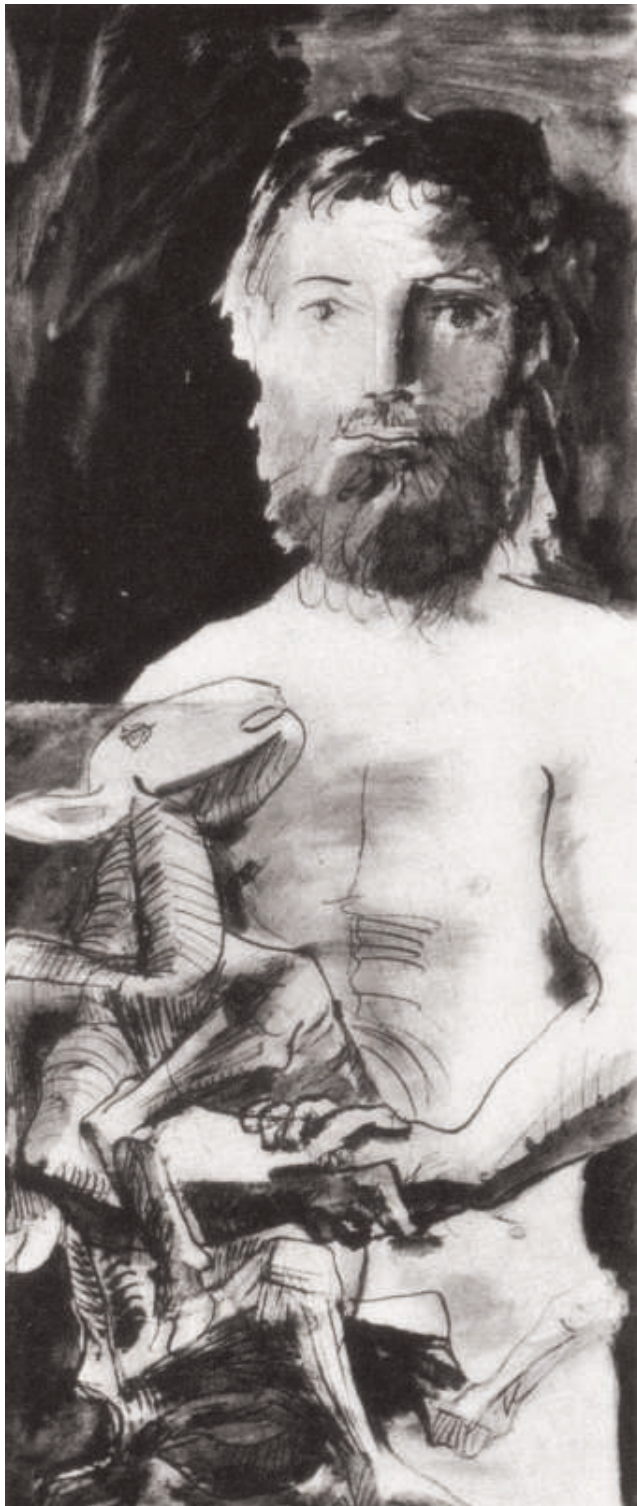
表现性素描是艺术家把对客观物象的主观感受进行强化, 强调情感、趣味的表达。艺术家运用各种不同的工具材料和素描技法, 突出表达鲜明、独特的主观感受或审美追求, 使作品呈现出十分个性化的艺术特点。

### 创意与实践

寻找你家中或身边有意思的静物, 用素描的方法将其表现出来, 并赋予其有意义的题目。



约瑟夫·鲁林肖像 素描 32cm × 24.4cm  
1888年 [荷兰] 凡·高 美国盖蒂博物馆藏



“人与羊”之后的研究 素描 130.5cm × 50.7cm  
1943年 [西班牙] 毕加索 法国毕加索美术馆藏



比阿特丽斯·黑斯廷斯 素描 30.8cm × 19.5cm  
1914年-1916年 [意大利] 莫迪里阿尼  
美国纽约古根海姆博物馆藏

## └ 活动 1 ─

### 画一幅静物素描作品

静物素描中每个物体都是静止稳定的，在写生过程中便于观察和研究。但一组静物中不同的物体，其形状、颜色、材质均有区别，用素描这种单色的语言表现出来也有一定的难度。

画一幅静物素描，首先要观察不同物体的形状，比较不同物体之间、物体与环境之间的相互关系，然后从整体入手，由大的变化到小的变化，层层深入刻画。同时，要注意物体质感的表现：既要注意大的色调对比，更要注意不同物体明暗的细微区别，随时进行整体调整。

1. 工具与材料：铅笔或炭笔、纸张、橡皮等。

2. 绘画过程示范：

(1) 首先确定物体在画面中的大体位置和物体的主次关系、前后关系。用线勾勒出物体的外形，根据物体结构与光影关系找出物体的明暗交界线、暗部以及投影的形状。



(2) 从明暗交界线开始，根据结构均匀地画一层调子，进一步强化静物的轮廓。画面上深色部分和深色衬布铺一层调子。

(3) 从暗部着手，先刻画主体物，然后刻画其他物体，在细节刻画的时候，要时刻关注画面整体效果。





(4) 加重暗部与投影，着手亮部与灰面的细致刻画，进一步加强对物体的塑造。



静物素描 现代

(5) 最后调整阶段一定要注意画面的黑白灰大关系和物体之间关系的处理。例如，不锈钢壶上反射的影像与真实物体的关系，不要喧宾夺主。作品完成。

## 活动 2

### 画一幅头像素描作品

人物头像需要表现五官、肤色、毛发、结构，以及相关服装配饰等。在素描中生动、恰当地描绘出对象个性化的神态，可以体现人物内心的精神面貌。

五官是面部表情最丰富、人物形象特征最明显的地方，需要表现的细节较多。五官表现成功，作品就成功了大半。

1. 工具与材料：铅笔或炭笔、橡皮、擦笔、画纸等。
2. 绘画过程示范：



(1) 观察对象并起稿，可用轻柔的长线条表现轮廓和结构。注意头、颈、肩之间的关系，并标出大体的明暗交界线。



(2) 描绘五官特征，进一步确定整体比例和基本结构。沿着明暗交界线铺出暗面调子，拉开明暗对比的同时，优先塑造五官和头发的暗面。



(3) 用纸巾或擦笔轻轻擦拭暗面，统一画面调子。重点部分应突出强调，如五官的形体起伏、明暗交界线等。



头像素描 现代

(4) 对五官进行细致刻画。注意塑造局部时不应脱离整体。检查大关系，对画面进行调整。可以在较远距离观察画面，如发现灰、花、散以及主次节奏不明确等问题，应立刻进行调整。作品完成。



# 第3课

## 速写

### 问题导入

速写与素描有什么共同点与区别？作为一种快速的绘画表达方法，速写技法的基本要点是什么？试着用速写记录你自己感兴趣的事物或场景吧！

### 一、速写

速写，传统上是指迅速描绘对象的临场习作。它要求在较短时间内，使用简单的绘画工具（铅笔、钢笔、毛笔、纸等），扼要地画出对象的形体特征、动势和神态。

速写不仅仅是指写生和习作，还可以视为独立的艺术作品。许多著名画家，如法国的安格尔，奥地利的席勒，西班牙的戈雅，俄国的列宾，中国的徐悲鸿、叶浅予、刘文西、顾生岳等，都擅长速写。西班牙画家毕加索的许多作品实际上也是以速写的形式创作的，但就其艺术水平而言，均可视为完整的绘画作品。



练习舞蹈的女孩（局部）速写 1880年  
[法国] 德加 美国摩根美术馆藏



坐着的女孩 速写 43cm×30cm 1914年  
[奥地利] 席勒 德国慕尼黑国立美术馆藏

## 二、速写与素描的关系

一般素描的广义概念中包含着速写，在素描训练中，速写训练也是重要的一部分。

速写与素描的不同之处主要在于作画时间的长短，另外，素描指单色画，速写则包括色彩画。速写一般被画家用来记录形象，为创作收集素材。学习绘画者多画速写，可以培养敏锐的观察力和迅速、准确、概括地把握对象的造型能力。



帕格尼尼 速写 24cm×18.5cm 1830年  
[法国]安格尔 美国大都会艺术博物馆藏



小学生张忠兰 速写 45.5cm×33cm 1974年  
刘文西 西安美术学院美术博物馆藏



三门峡工地 速写 34.5cm×51cm 1956年 靳尚谊 中国美术馆藏



橄榄树 速写 48cm×66cm 1888年 [荷兰] 凡·高 比利时图尔奈美术馆藏



彝族老妇人 速写 53cm×38cm 1983年 顾生岳 宁波美术馆



针线活 速写 32cm×25cm 年代不详 苏天赐 中国美术馆藏

## 活动 1

### 画一幅半身像速写作品

画速写，首先要对人体骨骼肌肉的结构有所了解，把握大的动态特点，重点对头部、手以及衣领、关节处的衣纹进行描绘。

1. 工具与材料：铅笔、炭笔或钢笔、橡皮、画纸等。
2. 绘画过程示范：



(1) 观察、研究对象，使自己对其有个初步的印象。然后确定对象在画纸中的位置，用淡淡的虚线迅速概括出头部和身体的基本关系。



(2) 在完成第一步的基础上，把对象的五官和表情特征大体画出，再把身体大的轮廓用长线概括出来，注意主要线条的疏密安排和部分短线与长线的穿插关系。



(3) 抓住对象的基本特征之后，看画面是否需要进一步调整，如没有问题的话，准确、肯定地描绘对象的五官，同时进一步刻画手和身体部分。



(4) 当五官形象基本刻画充分之后，按发型的结构走向，用生动的线条表现人物的发型。然后进一步调整衣纹的疏密关系。



(5) 最后刻画小细节，如衣服上的纽扣、衣领、袖口、口袋以及饰物等。注意细节，调整画面，作品完成。

## 活动 2

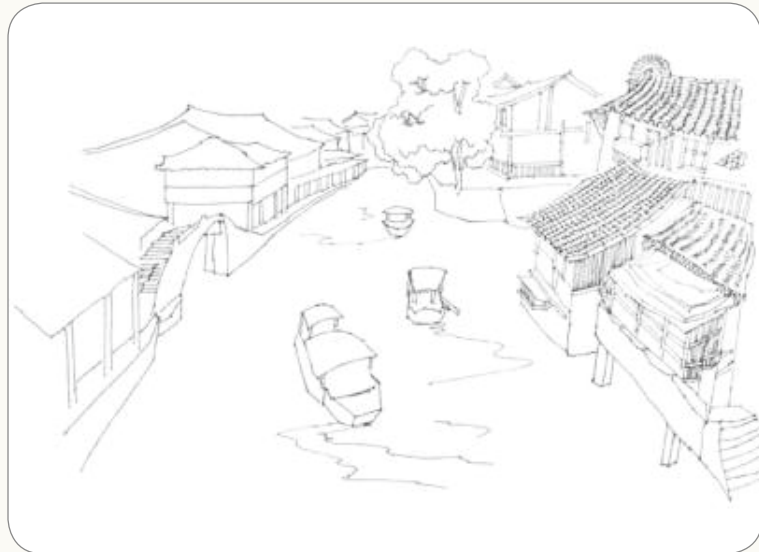
### 画一幅风景速写作品

右图透视关系非常明确，空间感较强，河道两边的房屋有很多细节。在绘画的过程中要接近大远小、前密后疏的手法进行绘制，注意用笔的连贯性，这样画面的整体关系才会紧凑、生动。画小船时要把握船的结构特点以及透视特征，还要注意水面的倒影以及水纹的表现。

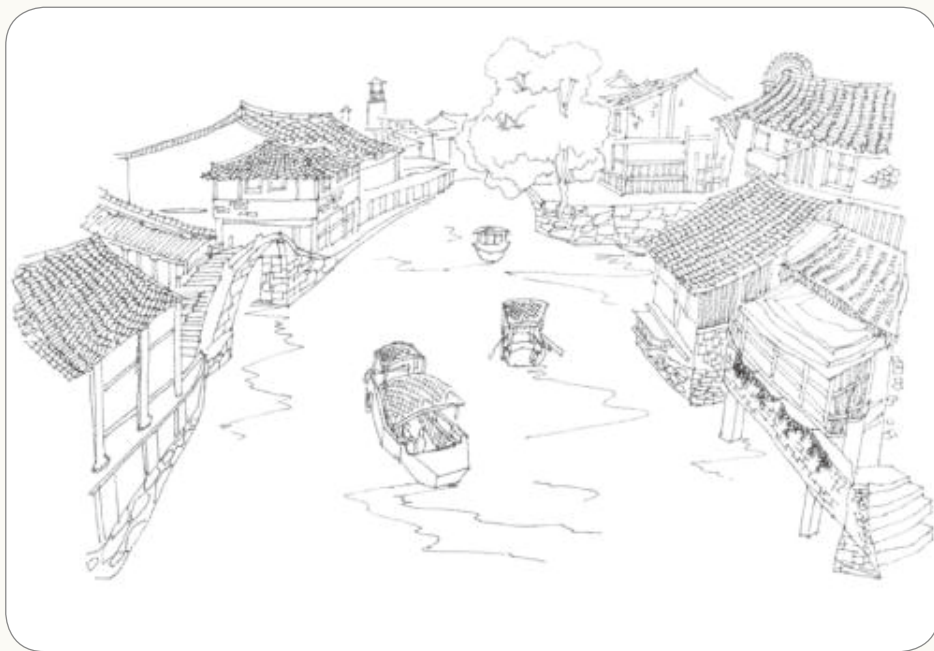
1. 工具与材料：铅笔、炭笔或钢笔、橡皮、画纸等。
2. 绘画过程示范：



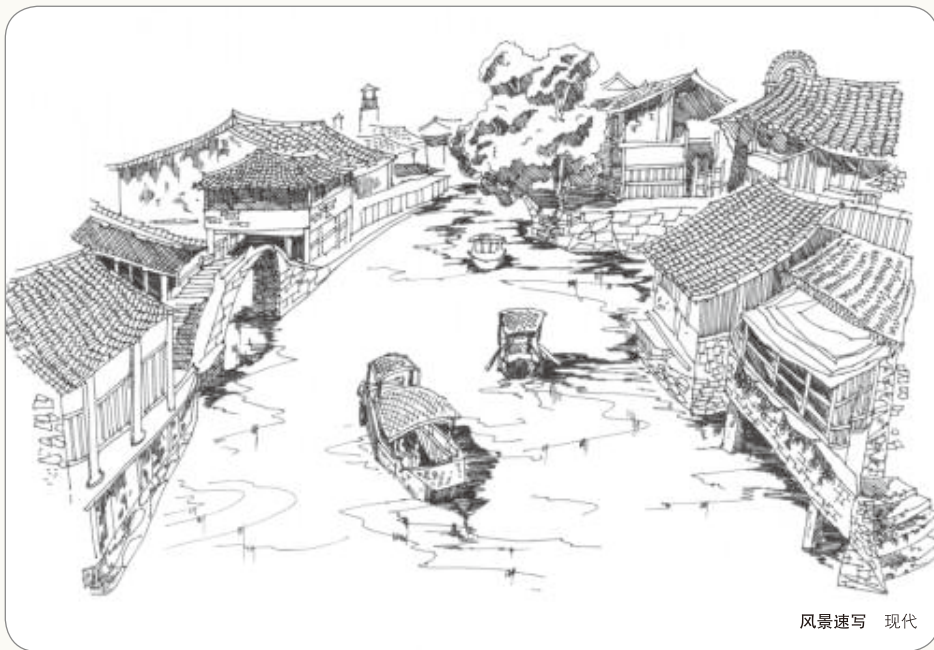
(1) 确定构图，把握景物大的面貌，大致画出房屋的轮廓和体面关系，注意近大远小的透视规律。



(2) 从近景房屋的细节开始深入描绘，观察房屋门窗、屋顶的特征，用线要注意疏密得当。



(3) 进一步描绘河道两边的房屋及河中的船只, 可以点、线结合, 注意透视与线条的疏密变化。



风景速写 现代

(4) 对画面进行调整, 添加一些小景物丰富画面, 强调线条的疏密层次, 使空间感更强, 画面效果更完整。作品完成。

### 创意与实践

1. 寻找一位你尊敬的人, 为其创作一幅肖像, 并赠送给他(她)。

2. 在大自然中欣赏风景, 并留心观察, 试着画一幅风景速写作品。

## 第 2~3 课 学习评价表

得分	项目	评价指标
0		均未达到以下各项的评价要求。
1~5	鉴赏	能基本分辨写实性素描、表现性素描的不同特点。
	技能学习	能理解观察、写生的基本要求，对写生对象的形体结构和透视规律有基本了解；能用自己所选的素描、速写方法进行素描、速写练习。
	创意实践	能运用素描和速写技法自主写生一幅素描作品或速写作品。
	作品展示	选择自己满意的作品，参与作品交流活动。
6~9	鉴赏	能清楚分辨写实性素描、表现性素描的不同，并能举教科书之外的经典作品为例进行分析。
	技能学习	能掌握基本的观察方法和写生绘画步骤；能通过作品相对准确地显示出对写生对象形体结构和透视规律的理解。
	创意实践	能制订写生计划，选择一种素描风格，确定写生主题；能运用速写形式进行草图写生，最后完成素描作品。
	作品展示	参加作品展示活动，并对自己的作品做较为认真的设计、装裱。
10~15	鉴赏	能以经典作品为案例，分析写实性素描、表现性素描的不同特点，并能结合自己的生活体会进行分析、论述。
	技能学习	熟练地运用正确的观察方法把握写生对象的特征，准确掌握写生对象的形体结构和透视规律。
	创意实践	能制订可行的写生计划，选择一种素描风格，任选人物或风景，确定写生主题，运用速写形式进行写生；能较好地完成一幅完整的素描作品，作品紧扣主题。
	作品展示	能积极参与作品展示活动，并在活动中起到策划、担任具体工作、为展示活动贡献个人力量的作用。
综合表现 附加分 1~5	参与度	在课堂学习中的互动表现、小组讨论的表现及课外自主学习的态度、兴趣。
	档案袋	根据教师的要求、自己的学习过程和最终成果，建立项目齐全的学习档案袋。
评语		



# 第4课

## 水彩画

### 问题导入

你了解什么是水彩画吗？它有哪些特点，又有哪些技法呢？通过学习、掌握水彩画的绘画方法，试着用色彩表达自己的感受，完成几幅自己满意的作品。

### 一、水彩画及特点

水彩画，是指用水调和水彩颜料所作的画。水彩颜料用胶水调制，可溶于水。利用颜料的特性和水的渗融效果及纸的底色，可以产生透明感强、轻快、湿润的艺术效果。水彩画始于15世纪的欧洲，18世纪在英国被广泛采用，并发展成一门独立的画种，流传于世界各地。

水彩画在材料、工具和表现技巧上，与中国水墨画有许多相通之处。水彩颜料一般是透明的，水彩画纸一般要求质地结实、吸水性适中。



天山映雪 水彩画 28.7cm×39.5cm 1962年 梁栋 中国美术馆藏

水彩画笔一般用羊毫或狼毫做成，有扁、圆两种类型，型号有大小之别。水彩画的其他辅助工具还有调色盒（碟）、画板（夹）、笔洗、铅笔等。

水彩画一般借助水来控制色调浓淡和透明度，利用颜料的叠加、渗融作用，体现明丽、透明、轻盈、滋润、淋漓等特有的艺术效果。

## 二、水彩画的表现技法

水彩画的表现技法有干画法和湿画法等。干画法包括重叠法、平涂法、枯笔法、点彩法；湿画法包括渲染法、洗涤法、浸纸法、沉淀法等。

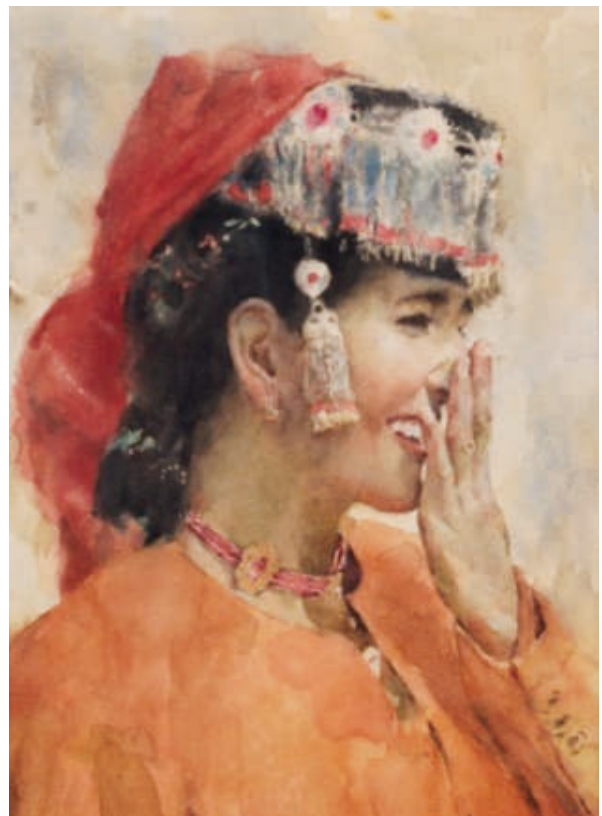
一幅水彩画单纯用干画法或湿画法完成的情况是很少见的，一般都是采用干湿结合的方法，这样画面才会产生变化，显得丰富生动。下面主要介绍干画法和湿画法。



丁香花 水彩画 57.5cm × 45.8cm 1954年 萧淑芳 中国美术馆藏



钢都在沸腾 水彩画 53cm × 37cm 1956年 李剑晨 中国美术馆藏



新娘 水彩画 53cm × 34cm 2014年 招浩谊 山东美术馆藏

### （一）干画法

干画法是指在前面一遍颜色干透后，再画第二遍色。干画法的效果是色块的边缘实，色彩层次丰富。这种方法很适于表现色彩清晰、形体明确，质地相对厚重的物体。具体技法有层涂、接色和枯笔等。



美丽的春天，1943 水彩画 50.1cm×76.2cm 1944年 [美国] 怀斯 美国谢尔顿艺术博物馆藏

### （二）湿画法

湿画法是指在前一遍颜色未干时，趁湿画第二遍色，或两邻接色块趁湿衔接。湿画法的效果是色块边缘虚、渗化润泽，多用于画远景（如远山或云彩）以及不需要刻画形象细节的景物等。这种方法适合表现体面转折不明显、饱满圆润的物体和虚无缥缈的气氛，具有含蓄和朦胧的感觉。具体技法有重叠、点彩和湿接等。



薄雾 水彩画 15cm×29cm 1957年 邵宇 中国美术馆藏

## 活动

### 画一幅水彩画作品

水彩很适合画风景写生，通过对光线、空气、景物的表现，构成格调清新、用笔流畅的风景作品。

1. 工具与材料：水彩画纸、画笔、水彩颜料、铅笔、橡皮、调色盒等。

2. 绘画过程示范：



(1) 用铅笔在水彩纸上绘制出风景的大体形状，注意物体间的比例。



(2) 将钴蓝和玫瑰红调和，描绘天空和水域，用中黄调和一点点玫瑰红画土地，注意保持画面的明度。



(3) 用钴蓝和玫瑰红调和描绘山峰，用群青调和中黄描绘树木的暗部。



(4) 深入描绘山峰，注意山峰的层次。使用中黄和橙色描绘树木。打湿小河的部分，使用描绘树木和山峰的颜色描绘倒影，注意不要重叠绘画笔触，要让描绘倒影的笔触自然地融入底色。



(5) 使用群青和玫瑰红的混色添加阴影。



(6) 用酞菁蓝和褐色的混色画树干、枝条和岸边的一些深色线条。调整画面，作品完成。

### 创意与实践

确定创作主题，结合自己的生活，创作一幅水彩风景画作品。

水彩画 现代

# 第5课

## 水粉画与丙烯画

### 问题导入

你知道什么是水粉画、丙烯画吗？它们各自有什么特点？创作一幅水粉画或丙烯画时应掌握哪些技法呢？

### 一、水粉画、丙烯画及特点

水粉画，是指以水调和粉质颜料绘成的画，可以画在各种画纸上，也可以画在布上或木板上。与水彩颜料不同，水粉颜料有一定的覆盖力，又易被水稀释，故水粉画兼有水彩的明快和油画的浑厚。

水粉画的技法分干画法和湿画法两种。干画法用水较少，通过色彩叠加可以表现出丰富的色彩层次、物象的质感和立体感；湿画法用水较多，色彩较薄，趁湿作画，可取得细腻、柔和的绘画效果。



风雨欲来 水粉画 34cm×45cm 1950年 伍必端 中国美术馆藏

在实际创作中,两种画法是交互使用的。掌握了水分的渗化性能,便可以呈现出水彩般滋润清新的艺术效果;而白粉颜料的使用则可以提高颜色的明度、减弱颜色的纯度。因此,水和粉的运用和控制是水粉画技巧的关键。

水粉画应用范围广泛,如大型招贴画、广告宣传画、年画、图案设计、舞台布景等。

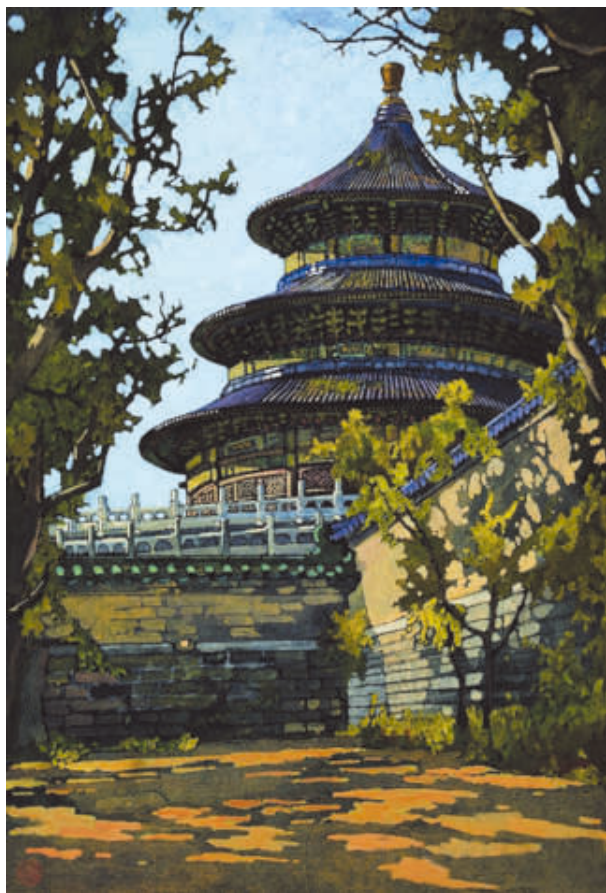
画水粉画用水粉纸最好,也可用素描纸代替。作画前,先用胶带把纸裱在画板上,避免颜色干后纸翻卷起来,影响作画。建议准备一块吸水的海绵或厚布,以便控制笔中的水分。

丙烯画,是指用丙烯颜料绘制的画。

丙烯颜料是用一种化学合成胶乳剂(含有丙烯酸酯、甲基丙烯酸酯等成分)与颜色微粒混合而成的新型绘画颜料。它有很多优于其他颜料的特征:干燥后形成柔韧薄膜,坚固耐磨,耐水,抗腐蚀,抗自然老化,不褪色,不变质脱落,画面不反光,画好后易于冲洗,适合纸面、布面,又可用于室内外壁画。它可以一层层反复堆砌,画出厚重的感觉;也可加入粉料及适量的水,用类似水粉的画法覆盖重叠,画面层次丰富而明朗。若在颜料中加入大量的水分,还可以画出水彩画的效果,一层层渲染、推晕、透叠,效果纯净透明。丙烯颜料在容易吸水的粗糙底面上作画更为适宜,如纸板、棉布、木板、纤维板、水泥墙面以及石壁等。

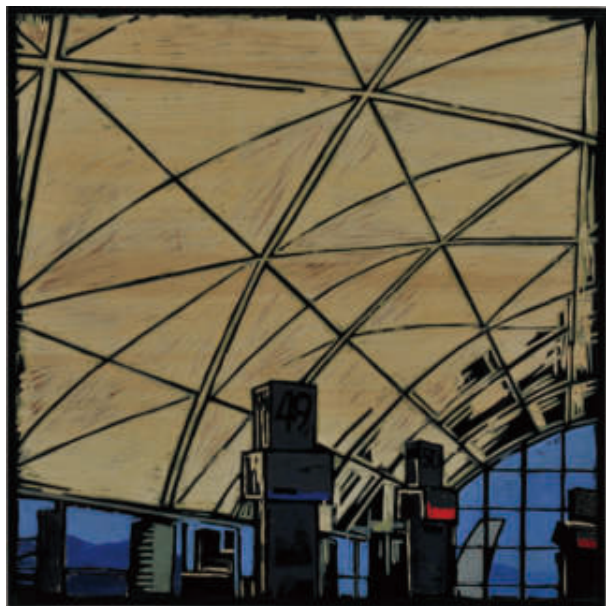
画丙烯画的工具有油画笔、画刀、水彩画笔、板刷、海绵、丝瓜络等,调色盘和笔洗多用不吸水的陶瓷、玻璃容器,以防清洗不净。

需要注意的是,丙烯颜料在水分挥发后立即干透,因此作画时对程序要心中有数,以便使笔触衔接自然,达到预想效果。



天坛祈年殿 水粉画 54.7cm×37.2cm 1951年 关广志 中国美术馆藏

《天坛祈年殿》以略微仰视的构图,表现出祈年殿巍然而立的气势以及圆形重檐的建筑特征。凝重得近似油画的颜色效果,线与面的交错使用,既表现出建筑自身的美感,又表现出明亮的光影效果。



平行线系列之一 木板丙烯 30cm×30cm 2014年 付斌 中央美术学院美术馆藏

## 二、水粉画、丙烯画的表现技法

### （一）观察和表现方法

画水粉画、丙烯画时，画者应该要用整体比较的观察和表现方法，即所有的亮部一起比较，所有的暗部一起比较。一般情况下，亮部受冷光源照射时暗部的色调偏暖；反之，暗部色调则偏冷。如果说对丰富色彩的观察、捕捉需要敏锐的直觉，那么对色彩的组织、表现则需要理智的思考和熟练的技术。

### （二）颜料调配方法

颜料调配方法主要有直接法、重叠法、并置法三种。

直接法，是指将两种或两种以上的颜料直接调和。

重叠法，是指以一种颜料在画面上铺底色，再用另一种颜料在其上薄薄地覆盖，达到重叠混合的效果。

并置法，是指用不同色的小色点交错并置于画面上，以达到视觉上的混合效果。



大水花 丙烯 243.8cm × 243.8cm 1967年 [美国] 霍克尼 英国泰特现代美术馆藏



## 活动 1

### 画一幅水粉画作品

画水粉画需要整体观察，在绘画过程中，绝大多数颜色都需要在调色板上调配，然后进入画面。调配颜色时，正确控制水与白粉色的比例，是体现技法和水粉画特色的关键。

1. 工具与材料：画纸、画笔、橡皮、水粉颜料、调色板等。
2. 绘画过程示范：



(1) 用铅笔起稿，确定大的形体结构关系。



(2) 用赭石或群青颜料，薄地标示出明暗调子，确定素描关系。



(3) 用白、天蓝和少许土黄适当调和，画出背景的基本色，用色不宜太厚。



(4) 使用普蓝、深红加少许朱红适当调和，画出塑料瓶中的液体。使用天蓝和湖蓝混合画出塑料瓶的蓝色标签。注意塑造塑料瓶的明暗关系。



### 创意与实践

将某一幅世界名画，用你喜爱的风格加以改变，试着创作一幅独特的水粉画作品。



(5) 使用淡黄、草绿加白色描绘苹果，使用深红、普蓝、朱红调色，描绘葡萄。用小号笔完成塑料瓶标签的细节刻画，注意水果与塑料瓶之间的主次关系。



(6) 刻画细节，画出高光，调整整体色彩关系，突出主体的形象，强化画面的虚实和主次，完成作品。

## 活动 2

### 画一幅丙烯画作品

丙烯颜料的优点是带有一般水性颜料的特性，操作方便，应用广泛，既能画出水彩效果，又能画出水粉效果。

1. 工具与材料：白色铅笔、画笔、尖头和圆头的调色刀、带有底料的画布、丙烯颜料等。
2. 绘画过程示范：

#### 安全提示

使用调色刀等工具时，注意安全，以免受伤。



(1) 画布涂上黑色，晾干后，用白色铅笔起稿。用小号的尖头调色刀从叶子开始画，用浅黄绿、深绿、草绿，借助画布本身的肌理着色，不必太均匀、平整。使用调色刀的扁平部分着色，侧边进行刮擦。



(2) 待颜料干后，用圆头调色刀，调和稍浅的绿色和白色画叶子颜色最浅的区域。



(3) 用尖头调色刀蘸柠檬黄画睡莲。



(4) 无须等待颜料干透，用两种调色刀分别突出阴影部分和受光部分，阴影部分使用深黄色，受光部分使用白色。这一步骤需要反复画两到三次，表现出花、叶的立体感。



(5) 待画面晾干后，以深黄画花蕊部分，笔触和花的形状及走势一致。开始画时色调要淡，之后中间的花蕊用朱红色点一笔。使用暗紫色、深蓝色和白色画水中的倒影。



(6) 使用柠檬黄、白色和深黄色深入刻画花朵，塑造立体感。花下面的阴影区域画出透明的效果：先涂草绿色，趁湿叠加深蓝色和一点紫色。再用混合了一点点白色的蓝和绿以点触的方式薄薄地画整个底色。修整画面，完成作品。

# 第6课

## 油画

### 问题导入

你知道油画的表现风格有哪些吗？面对古今中外丰富的油画艺术风格，我们应该如何入手学习？

### 一、油画的特点及其风格

油画是以快干油（如亚麻油、核桃油等）与颜料调和，描绘于布、木板、厚纸板或墙壁上的绘画。其特点一是颜料的遮盖力强，能充分地表现出物体的真实感和丰富的色彩效果；二是颜色坚实而耐久，不易霉变，便于保存。

一幅油画所依托的材料主要是画布（亚麻布或棉布）、卡纸、木板或其

其他特殊材料。使用的工具除了品种丰富的油画颜料，还有专业的油画笔和画刀等。油画笔有方头、尖头、圆头和扇形的不同样式；画刀也有方形、圆形、尖形，尺寸型号各有不同，可以在实践中依据个人喜好进行选择。

油画的主要特点是油性颜料在使用过程中，干燥时间相对较长，能满足画家长时间反复刻画的需求。油画颜料与调色油相结合，可薄可厚，既透明又具有覆盖力，可以多层涂绘和反复修改，表现力丰富，能适应不同表现风格的



画家用极其细腻的笔调，逼真地刻画了当时尼德兰地区的婚嫁风俗，对室内的陈设，包括墙壁和房顶上的装饰，都描绘得一丝不苟。

阿尔诺芬尼夫妇像 木板油画 82cm x 60cm 1434年  
[尼德兰] 扬·凡·埃克 英国国家美术馆藏

## 第4~5课 学习评价表

得分	项目	评价指标
0		均未达到以下各项的评价要求。
1~5	鉴赏	能描述水彩画、水粉画、丙烯画的不同特点。
	技能学习	在作品练习中,能基本运用正确的方法表达写生对象的形体特点和色彩关系。
	创意实践	能运用所学色彩知识和技法,基本完成作品。
	作品展示	选择自己满意的作品,参与作品交流活动。
6~9	鉴赏	能以经典作品为案例,分析、阐述相关画种的不同技法特点。
	技能学习	能较好地表达写生对象的形体特点和色彩关系,基本掌握色彩变化规律;但作品尚不够完整。
	创意实践	能运用所学色彩知识和技法,自己选材,创作作品。
	作品展示	参加作品展示活动,并对自己的作品做较为认真的设计、装裱。
10~15	鉴赏	能用专业术语,以经典作品为案例,分析相关画种的不同艺术审美特点;能结合自己的作品较好地阐述自己的学习体会。
	技能学习	能比较熟练地表达写生对象的形体特点和色彩关系,正确掌握色彩变化规律,作品完整。
	创意实践	能正确运用所学色彩知识和技法创作作品,通过色彩、色调传达自己的创作意图。
	作品展示	能积极参与作品展示活动,并在活动中起到策划、担任具体工作、为展示活动贡献个人力量的作用。
综合表现 附加分 1~5	参与度	在课堂学习中的互动表现、小组讨论的表现及课外自主学习的态度、兴趣。
	档案袋	根据教师的要求、自己的学习过程和最终成果,建立项目齐全的学习档案袋。
评语		

技术要求。

油画自产生以来，一直是西方绘画艺术最重要的组成部分。从文艺复兴时期开始，西方油画产生了许多不同的风格和流派，陆续出现了古典主义、浪漫主义、现实主义等，这些风格的艺术主张有所不同，但在绘画语言上基本以写实再现为主。从19世纪后期的印象主义开始，因为照相机的出现，油画的写实再现功能受到挑战并在一定程度上被取代，油画家不再追摹自然，开始强调表现个人的主观视觉体验，产生了大量风格各异的油画艺术作品。当代艺术中各种新媒体大量涌现，油画因其丰富的表现效果，依然具有不可替代的艺术价值。



抱貂鼠的夫人像 木板油画 54cm×39cm  
1483年-1490年 [意大利]达·芬奇  
波兰克拉科夫国家博物馆藏

### 观察与分析

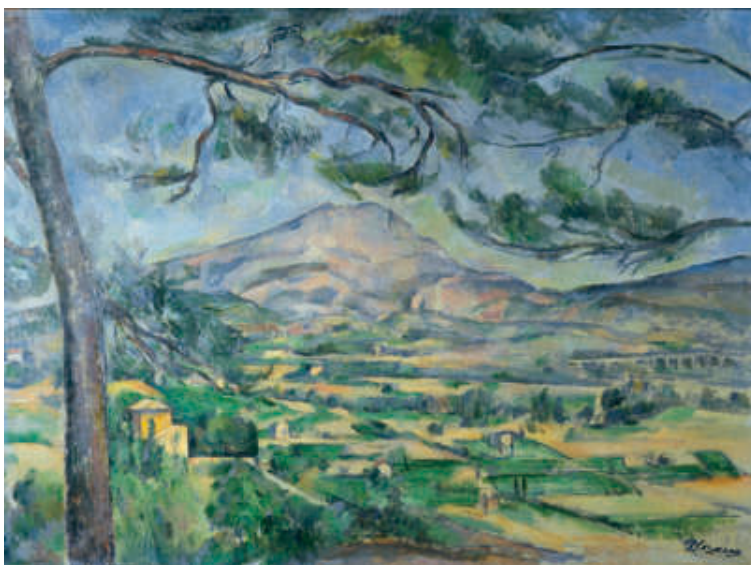
参观当地的美术馆、艺术博览会，拍摄一些令你印象深刻的油画作品，并分析作品的艺术风格，或通过网络搜索国内外著名美术馆网站，下载油画作品进行鉴赏和分析。



雪中猎人 布面油画 117cm×162cm  
1565年 [尼德兰]老勃鲁盖尔 奥地利维也纳艺术博物馆藏



你好，库尔贝先生 布面油画 129cm×149cm  
1854年 [法国]库尔贝 法国法布尔博物馆藏



有大松树的圣维克多山 布面油画 67cm×92cm  
1887年 [法国]塞尚 英国考陶德艺术学院藏

在这幅风景画中，塞尚以朴实有序的笔触表现物体的层次。虽然画中颜色种类不多，但每一种颜色都有着丰富的色阶变化。浓重而沉着的绿色，衬托出不同明度与纯度的土黄色和浅蓝色，使整个画面和谐完整又变化丰富。



仕女肖像 布面油画 59.3cm×45.2cm 清末 佚名 中国美术馆藏

这幅画是我国早期油画代表作之一，从中可窥见中国早期油画肖像的一般面貌。它虽年代久远而龟裂，但仍然保持了鲜亮的色泽。画家用几近平涂的细腻笔触描绘了一位清末女子秀丽端庄的形象。整个画面造型严谨，宁静柔和，带有装饰意味。

油画从19世纪开始经多种渠道引入中国。民国时期李铁夫、徐悲鸿等一大批留学海外的艺术家陆续回国任教，使油画艺术开始逐步进入学校教育，得到广泛传播。中华人民共和国成立后，油画艺术更是得到了极大发展，成为塑造时代人物形象的重要艺术样式。

艺术来源于生活，又高于生活。一幅油画作品的艺术价值取决于艺术家是否敏感地表现了他们所处时代的生活，取决于艺术家是否提示了一种观看世界的角度。另外，还受个人气质、情感、趣味等多种因素的影响。

我们观看一幅油画作品，首先是一种视觉的刺激和心理回应，然后去发现艺术家在表达什么，与它所处的社会历史情境是怎样一种关系，画面的形式、风格、手法和趣味对观者有怎样的吸引或启发等，多种因素统一起来，构成了一幅油画作品的主要意义和价值。



千年土地翻了身 布面油画 77cm×143cm 1963年 董希文 中国美术馆藏

画家以朴素的画风和真挚的感情表现了西藏农奴翻身做主人，在自己的土地上耕耘的喜悦心情。人物的动势，牦牛昂首奋蹄的姿态和田垄的走向，使画面充满了行进感。高耸的雪山和碧蓝的天空，使人感受到了西藏独有的景色，并衬托出画中人物桃红色的上衣，整幅画面色彩明亮鲜活。





北国春晓 木板油画 65cm×110cm 1964年 吴冠中 中华艺术宫藏



曹雪芹 布面油画 178cm×188cm 1984年 宋惠民 中国美术馆藏

## 二、油画的表现技法

### (一) 罩染法

罩染法是早期油画经常使用的一种方法。作画时先在重色底子上将钛白粉或立德粉用水、胶调和塑造出物体的亮部，然后用调色油稀释颜料进行晕染和多层次描绘。由于每层的颜色稀薄透明，最后形成变化微妙的色调，使画面具有独特的魅力。另外在塑形的过程中，亮部可依据物体的造型特征，呈现相应的肌理效果，增加画面的表现力。



戴珍珠耳环的少女 布面油画 46.5cm×40cm 1665年 [荷兰] 维米尔 荷兰海牙莫瑞泰斯皇家美术馆藏

### (二) 直接画法

直接画法是自19世纪以来普遍使用的一种油画画法，大体又分为一次性完成和多层次完成两种。一次性完成的画法要求时间快，形色衔接必须在油画未干的情况下进行，最后的完成效果往往层次细微、画面生动鲜活；多层次完成的画法不受时间限制，可以充分利用油画的各种材料特性，反复刻画，多次修改，使画面效果更加丰富，更容易产生厚重、沉静的表现力。

直接画法又可分为薄画法和厚画法。薄画法通常指调色时多用调色油，增加颜料的透明感和流畅性，画面在稀薄颜色的流动、融合、涂抹中会产生许多微妙的变化，有类似水彩画的效果。另外，通过笔触的搓、揉、扫等方法，也能使画面的色层变薄，不同的技法又会产生不同的具体效果。

厚画法用油相对较少，可以一次性画厚，也可以多层次加厚，画面的形色在用笔塑造的过程中可以用摆、点、扫、砌等多种方法，依据被表现的物体和表现风格产生不同的效果。

## 鉴赏与讨论

到图书馆翻阅画册，欣赏不同的油画作品，与同学讨论这些作品的绘画风格和创作方法。

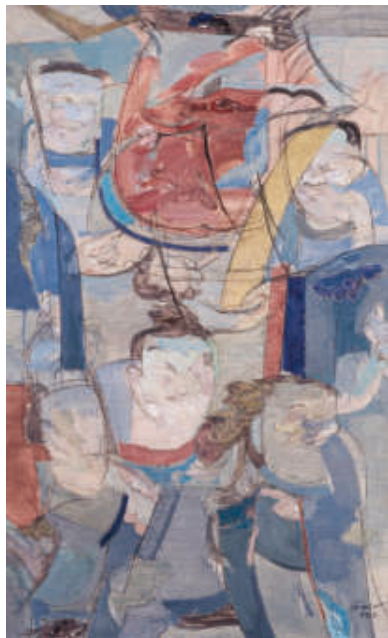
### 知识窗

**油画刀的用法：**油画刀是一种相对特殊的油画工具，用法很多。可单独使用，也可以与画笔结合使用，来丰富作品的表现力。刮是油画刀的基本用法，一般是用刀刮去画面中不理想的部分，以便继续修改；或用来减弱、调控一些过强的细节；还可以在未干的颜色层上用刀刮，使之露出底色而呈现各种肌理和色调层次。重要的是油画刀本身也是一种可以用来代替画笔的造型工具，可以将颜色砌到画布上，留下厚薄不同的刀痕，刀痕的形状走向可对应物体的造型特征，产生很强的塑造感。

画面中间大面积的暗部基本上是用薄画法，透明幽暗的效果折射出战争紧张的气氛；右侧的人物以厚画法为主，使用摆、点、扫、砌等笔法，干脆利落，突出了战士的自信；左侧的掩体石块在厚画法的基础上用了油画刀，加强了画面的凝重感。



出击之前 布面油画 200cm × 140cm  
1963年 何孔德 中国美术馆藏



五子登科绿色版 布面油画 146cm × 89cm  
1999年 颜黎明 中国美术馆藏

### （三）综合方法

综合方法是指在同一幅作品中使用不同的油画表现方法。比如一幅作品，暗部用色薄，亮部用色厚；有些部分一次画完，有些部分多次完成；某些局部使用刮刀……这样完成的作品画面相对丰富并充满视觉张力，但需要画家高度精准的控制能力。

现当代许多艺术家不满足于油画材料自身的表现性，尝试与其他一些材料媒介相结合去表达个人的艺术理念，在具体的试验探索过程中会产生更多的综合表现方法。

## 活动

### 临摹一幅油画作品

本次活动通过临摹莫奈的《日出·印象》，学习印象派画家对自然的感受和表达。注意观察、体会、表现色彩的变化与画面整体的关系，大胆体验用对比色调出各种灰色的变化。

1. 工具与材料: 涂有底料的成品画布、油画笔、调色板、油画颜料、媒介剂等。

2. 绘画过程示范:



日出·印象 布面油画 48cm×63cm  
1872年 [法国]莫奈 法国马蒙达博物馆藏



(1) 用简洁的线条起稿，交代出港口海岸以及烟囱、吊车等的基本位置和相互关系。



(2) 画出天空和港口海岸大体的色彩变化，确定画面的基本色调，注意整体感受，不要拘泥于细节。



(3) 画出水面的大概变化，并进一步丰富天空和海岸部分的色彩变化，注意细心观察，大胆落笔。



(4) 刻画画面远景的细节变化，注意海岸的透视，烟囱和吊车的高矮、前后左右关系。落笔要快速肯定，笔触应有浓淡虚实变化。



(5) 丰富水面的色彩，画出太阳及投影，把握好小船的前后关系，注意水面与天空的色彩呼应。



(6) 完善细节，进行画面整体调整。作品完成。

## 学习评价表

得分	项目	评价指标
0		均未达到以下各项的评价要求。
1~5	鉴赏	通过临摹《印象·日出》，能初步领会、简要描述印象派画家对自然光、色的感受与表达。
	技能学习	能正确使用油画颜料、油画笔、画刀、画布（纸）、调色油等油画材料和工具，进行绘画临摹，画面色调基本准确。
	创意实践	能大致理解印象派画家追求光色效果的画法，并尝试运用油画色彩、画面色调、笔触等将这些理解体现在对《印象·日出》一画的临摹中。
	作品展示	能选择画框装饰自己的作品，并积极参与班级的作品展示活动。
6~9	鉴赏	能用专业术语描述《印象·日出》一画的特点，简要描述印象派画家对自然光、色感受的表达，以及他们追求的目标。
	技能学习	能基本掌握油画颜料、油画笔、画刀、画布（纸）、调色油等的使用方法。通过临摹作品，表现出对材料、工具使用的熟练程度。基本掌握调色的基础方法，作品色调基本准确，画面完整。
	创意实践	在理解印象派画家追求光色效果画法的基础上，尝试自己画一张简单的风景画，运用油画色彩、画面色调、笔触等，表达自己的体验和感受。
	作品展示	能选择画框装饰自己的作品，并积极参与班级的作品展示活动，在活动中完成所承担的任务。
10~15	鉴赏	能用专业术语描述“印象派”在西方美术史中的意义，能举印象派画家的典型作品为例，解读其对自然光、色感受的表达手法及艺术追求。能结合自己临摹作品的过程，讲述个人的学习体会。
	技能学习	能较好地掌握油画颜料、油画笔、画刀、画布（纸）、调色油等的使用方法。较为熟练地掌握油画的调色方法与规律，作品色调和谐，画面处理完整。
	创意实践	能较好地理解印象派画家是如何追求光色效果的画法而改变传统油画画法的，通过临摹或写生，在油画色彩、画面色调等方面能基本表达出自己的感受，作品初步呈现出印象派绘画的特点。
	作品展示	能选择恰当的画框装饰自己的作品，并积极参与班级或学校组织的作品展示活动，在展览活动中起到出谋划策的作用。
综合表现 附加分 1~5	参与度	在课堂学习中的互动表现、小组讨论的表现及课外自主学习的态度、兴趣。
	档案袋	根据教师的要求、将自己学习油画的作品、体验心得整理成图文资料，形成学习档案袋。
评语		

# 第7课

## 版画

### 问题导入

你了解版画吗？中国传统版画有哪些独特之处？版画的表现技法主要有哪一些？版画家是如何利用各种印制手法创造出不同美感的？

版画是造型艺术之一，其特点是运用刀和笔等工具，在不同材料的版面上进行刻画，可直接印出多份原作。早期大多用于复制图画，绘、刻、印三者分工，称为“复制版画”，后发展成为独立的艺术形式，由作者自画自刻自印，成为“创作版画”。就版面性质和所用材料，可分为凸版（如木版画、麻胶版画），凹版（如铜版画），平版（如石版画），孔版（如丝网版画）等。

纵观历史，从中国现存最早的唐代木版画《金刚般若波罗蜜经》到欧洲文艺复兴时期丢勒的铜版画，从18世纪塞内菲尔德用于印刷琴谱的石版技术到20世纪波普艺术家安迪·沃霍尔的丝网版画作品，版画承载着不同国家、不同民族的文化信息和艺术智慧，肩负着记录人类文明发展的重任。



《金刚般若波罗蜜经》卷首图（局部） 版画 唐 大英图书馆藏

## 一、中国传统木版画

明清是我国版画创作发展的高峰时期，在文人、书商、刻工共同努力下，版刻出现了各种流派，创作出大量优秀作品。明代的《十竹斋画谱》《十竹斋笺谱》，清代的《芥子园画谱》等作品影响至今。套色印刷是这一时期最为重要的发明，其中影响最大的当数《十竹斋笺谱》，其作者是明代的出版家、书画家胡正言。它是代表中国古代印刷技术辉煌成就的重要作品，也是世界最古老的彩色印刷图书。《十竹斋笺谱》为了还原出国画水墨、颜色的晕染和勾、皴、点、染的笔触，对于印制的要求极为严苛。

短版和拱花是《十竹斋笺谱》印刷的两大技术。短版其实就是现代分色套印的鼻祖，其制作过程比单色雕版复杂得多，15世纪末至16世纪初，套版印刷从开始的两套色发展至五套色甚至多套色，技术上也趋于完美。拱花技术是一种不着墨的刻板印刷方法，用凸凹两版嵌合，使版面拱起花纹，印制完成后，柔软的宣纸表面会压印出凸起的暗纹，产生类似浅浮雕的效果。



《九歌》插图《屈子行吟》 版画 20cm×13cm  
明 陈洪绶 上海图书馆藏

《九歌》为《楚辞》篇名之一，此图为《屈子行吟》，是明代陈洪绶早期的木刻插图作品，其人物形象鲜明，独树一帜。



分色套印所用的版及印制效果



短版印刷的套色效果



拱花印刷效果

我国民间历来有贴年画的风俗，年画可以说是中国传统版画的一大类型。传统木版年画以其色彩鲜艳、造型生动、寓意喜庆、富于装饰性且价格低廉而受到民众喜爱。年画不仅增加了过年的气氛，而且表达了劳动人民的朴素意愿，像五谷丰登、子孙繁盛等题材，都在年画中有所体现。

木版年画最为知名的产地有天津杨柳青、江苏苏州桃花坞、山东潍坊杨家埠、四川绵竹等地。这些地方的年画已经被列入《国家级非物质文化遗产代表性项目名录》。

### 观察与分析

翻阅中国传统木版年画的资料，了解木版年画的文化背景和制作过程。



莲年有余 天津杨柳青年画 清



男十忙 山东潍坊杨家埠年画 清

## 二、版画的表现技法

纵观版画的发展史，凸版印刷术起源于中国，凹版印刷术形成于欧洲，不同版种的创作与发展均对人类文化艺术的记录与传播作出了巨大贡献。一方面，由于版画家们所用材料不同，刻版工具和方法也各异，各种类型的版画遂各具特色；另一方面，版画家们发挥各自的创造性，加之刻制、印刷（主要是手工印制）的技巧，使版画艺术的形式更加丰富多彩。下面主要介绍凸版版画、凹版版画、孔板版画、平版版画、综合版版画。



### （一）凸版版画

凸版，是指在平面上用刀刻去画稿的空白部分，留下有形象的部分，使版面留下的部分凸起，故称凸版。凸版可使用的材料很多，有木、石、砖等，以木材居多。木刻用的木材因地而异，一般以软硬适度、纹理细致者为宜。中国传统木版画一般是刻木材的纵切面，称作“木面木刻”。在西方，有的木刻要求刻得精细，则用质坚木材的横断面，称为“木口木刻”。

刻凸版版画时所用的刻刀有各种型号的三角刀、圆口刀、平口刀和斜口刀等。大的圆口刀和平口刀称为凿，在使用时需要在刀柄后加力敲击。至于木口木刻，则需要用一种特制的实心钢条，制成各种形状的刀锋。木口木刻多须借助放大镜进行操作。



晚归 黑白木刻版画 21.4cm×28.6cm 1942年 余白墅 中国美术馆藏



蒲公英 木版水印套色版画 34.6cm×16.3cm  
1959年 吴凡 中国美术馆藏



北方九月 套色木刻版画 40.4cm×60.2cm 1963年 晁楣 中国美术馆藏



大牧羊女 铜版画 32.1cm×23.8cm 1862年  
[法国]米勒 美国布鲁克林博物馆藏

若采用其他材料制版来刻成凸版版画，其基本方法与木刻相同，只是刻石或砖时多用凿作为辅助工具。凸版印刷版画一般有黑白木刻、套色版画、水印版画、纸版画等。

## （二）凹版版画

凹版版画主要是铜版画。与凸版版画相反，它是在版平面上刻出凹线，可印出黑底白线的图像。因磨光的金属版面不吸收油墨，故底版上的油墨可用布轻轻擦净，而版面被刻划的痕迹处，油墨便会留在那里。现代凹版版画的板材以铜和锌为主，有时也用铁或钢。

凹版制作方法主要有线刻法、干刻法、腐蚀法、美柔汀法、浮雕法等。

凹版印刷时，将制作好的底版均匀地上好油墨，使油墨可以渗入版面凹陷处，然后用报纸或纱布来擦版（采用腐蚀、干刻这类技法的用报纸擦，用美柔汀法的可用纱布擦），将其表面多余的油墨擦去，再上版画机印刷。

凹版版画可以表现强烈的质感，画面层次丰富，色调细腻。

## （三）孔版版画

孔版版画主要指丝网版画。丝网版画的材料最初采用丝绢，因此得名丝网版画，目前主要采用的是尼龙网纱。丝网版画有切刻法、描画法、感光法三种制作法。

丝网版画的印刷方式是将制好孔版的网纱承印面（即网纱朝下的面）与纸贴近，然后在其刮印面（即网纱向上的面）上倾倒入液态颜料，再用刮板将

“墙”系列组画之十 丝网版画  
46cm×65cm 1993年 张桂林  
中国美术馆藏

“墙”系列组画采用构成与拼接的方式营造画面。其内容是传统的，形式是现代的，其中也有黑白灰、线与面的对比。古建筑细节、长城城墙残迹、黑色的背景形成画面三个部分。白色随意圈画的线形，打破了色块的单调，活跃了画面的气氛，从而使画面更具现代感。



颜料刮过去。颜料透过有孔的地方漏印在下面的纸上而成画。

印丝网版画的颜料有油质与水性两类，油质的可用松节油调和油画颜料；水性的用水调和水粉颜料或丙烯颜料。

#### （四）平版版画

平版版画主要是石版画。石版画所用的石版是一种质纯而细的石灰石，有无数毛细孔，故有吸水性。它的制作方法比较简单，是利用油与水互相排斥的原理，用油质的蜡笔在石版面上作画，画好后，经过稀硝酸的腐蚀和涂胶封版，使药墨固着在版面上。印时先抹湿版面，再滚上油墨，然后覆上纸，通过石印机印出。套色石版画需要在版面上做好标记，逐版分别套印。

独幅版画也属于平版版画，其制作方法比较简单：在玻璃（或石）版面上用稀油彩或水粉色作画，未干时即覆上纸，在纸背压印即成。因为每次只能印出一张，故称独幅版画。



面包！ 石版画 34.9cm×27.9cm 1924年  
〔德国〕珂勒惠支 大英博物馆藏



高原牧场 石版画 63cm×89cm 1984年 吴长江 中国美术馆藏

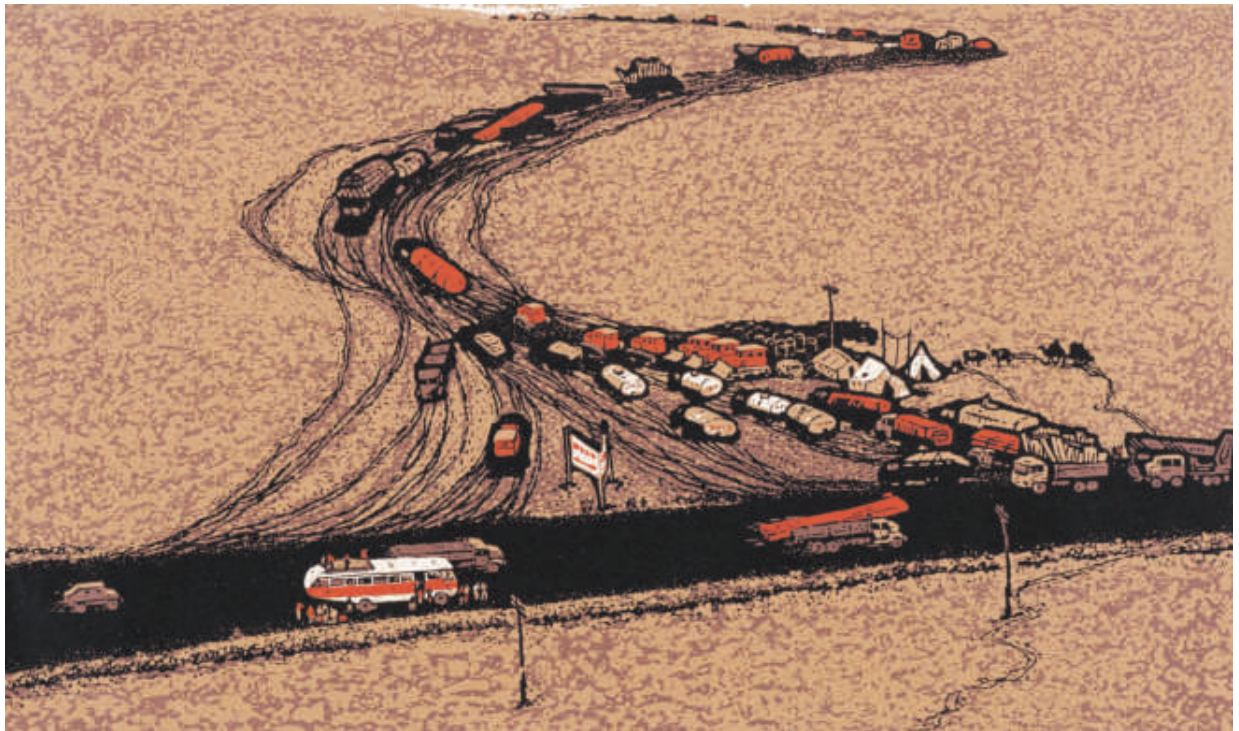
### （五）综合版版画

#### 鉴赏与讨论

选择你最喜爱的版画风格或版画家，按版画作品鉴赏的要求，深入了解版画家及其作品，感受作品的艺术特色。

综合版版画也称为复合版画，可以混合两种或两种以上的印刷方式，如用凸版和凹版结合印刷版画作品。综合版版画的另一个概念是将各种天然和人工的材料通过剪裁、拼贴，叠加在一个版面上，形成一个具有丰富肌理的画面，之后在其表面涂上一层漆膜，晾干之后再印制出版画作品。

综合版版画的创作方式更为自由，印制的方法、材质印痕的效果更为丰富，可根据自己设计的画面效果自由选择。



戈壁之路 综合版版画 55cm×89.5cm 1984年 关维晓 中国美术馆藏



阴阳、刚柔、明暗、男女 综合版版画 32cm×96cm 1994年 刘朝森 中国美术馆藏

作品采用了现代制版和印刷方式，进行烫金、烫银、烫铜。金、银、铜三色的交叉套用，使云纹、水纹、山纹、花卉等图案显得灿烂辉煌而神秘莫测。

## 活动 1

### 完成一幅纸版画作品

纸版画选材便捷，可运用纸张的厚薄、凹凸来制作。

1. 工具与材料：300 克白卡灰底纸、铅笔、美工刀、滚筒、油墨、温州皮纸、木蘑菇等。

2. 制作过程示范：



(1) 构思要创作的形象，将其画在 300 克白卡灰底纸上。用美工刀刻制，注意刻破卡纸表层即可。



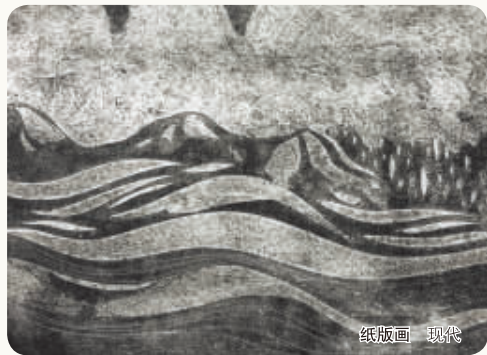
(2) 刻好后将画面中不需要强烈表现的部分撕下来，再用铅笔画出细节，最后用美工刀刻画一遍。



(3) 用滚筒将油墨均匀地滚在制作好的底版上，第一次上油墨要多滚几次，但每次上油墨都不要太厚，油墨要均匀且多上几次，上好即可转印。



(4) 将温州皮纸裁切成合适尺寸，光滑的一面朝下，覆在上好油墨的底版上。覆好后，用木蘑菇在纸上用力均匀地压印。



纸版画 现代

(5) 印刷完成后，将温州皮纸从底版上慢慢揭下来，画面朝上，放在空间开阔的地方晾干。作品完成。

### 安全提示

使用美工刀、滚筒等工具时，注意安全，以免受伤。

### 学生作品



纸版画

## 活动 2

### 创作一幅套色版画作品

#### ⚠️ 安全提示

使用刻刀、滚筒等工具时，注意安全，以免受伤。

套色版画制作以分版套色的方法为主，所选的制版材料不同，印制出来的效果也就不同。

1. 工具与材料：调墨刀、橡皮章、滚筒、油墨、刻刀、底版、颜料、画笔、木蘑菇等。
2. 制作过程示范：



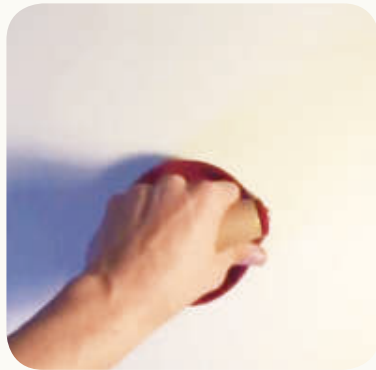
(1) 用画笔或调墨刀将所选择的颜色调配均匀，如用红色和白色的油墨调出肉粉色，再用滚筒滚上调好的油墨。



(2) 将调好色的油墨均匀地滚到已经刻好图形的底版上。



(3) 每块底版分别上色。



(4) 盖上版画纸，用木蘑菇压印，将上好油墨的图像转印到纸上。



(5) 将压印好的版画从底版上揭开，画面便已转印到纸上。



套色版画 现代

(6) 将印好的作品放置在平坦处晾干。作品完成。

#### 创意与实践

撷取生活中的素材，应用所学的版画技法绘制一幅版画。

## 学习评价表

得分	项目	评价指标
0		均未达到以下各项的评价要求。
1~5	鉴赏	能描述并简要说明不同版画类型的艺术特点。
	技能学习	能在版画制作实践中，安全正确地使用工具、材料进行创作。
	创意实践	能用所学版画制版技法和印制技艺创作作品。
	作品展示	选择自己满意的作品，参与作品交流活动。
6~9	鉴赏	能用专业术语描述版画的 <sub>艺术特点</sub> ；能以经典作品为案例，尝试分析不同版画类型的 <sub>特点</sub> 。
	技能学习	能在版画制作实践中，正确运用制版、印制方法，基本掌握版画的制作过程。
	创意实践	能正确运用所学版画制版技法和印制技艺创作作品，通过作品明确传达自己的兴趣与爱好。
	作品展示	参加作品展示活动，并对自己的作品做较为认真的设计、装裱。
10~15	鉴赏	能用丰富、准确的专业术语，描述版画的 <sub>艺术特点</sub> ；能以经典作品为例，准确分析不同版画类型的 <sub>艺术特点</sub> ，并结合作品描述自己的学习体会。
	技能学习	能在版画制作实践中运用正确的制版、印制方法，熟练掌握版画制作过程，完成的作品较好。
	创意实践	能运用所学版画制版技法和印制技艺，探索自己喜欢的表现形式，创作出表现力较强的作品。
	作品展示	能积极参与作品展示活动，并在活动中起到策划、担任具体工作、为展示活动贡献个人力量的作用。
综合表现 附加分 1~5	参与度	在课堂学习中的互动表现、小组讨论的表现及课外自主学习的态度、兴趣。
	档案袋	根据教师的要求、自己的学习过程和最终成果，建立项目齐全的学习档案袋。
评语		

# 第8课

## 装饰绘画

### 问题导入

什么是装饰绘画？作为美化生活的重要艺术手段，装饰绘画的构图、造型、色彩、材料各有什么样的特点？

### 一、装饰绘画

装饰艺术是指以装饰性为特征的艺术创作，往往依附于某一物体或环境，带有明确的功能性。装饰绘画，狭义上是指运用装饰艺术的形式方法创作的绘画作品。中国装饰艺术有悠久的历史，如彩陶、青铜器、漆器、织锦、瓷器以及壁画、石窟艺术等。

相比写实绘画，装饰绘画更强调形式美。它不是像中国画、油画、版画那样以特定的绘画材料来区分的画种，而是运用各种特殊手段来增添画面的装饰性和趣味性的绘画形式。

装饰绘画与环境装饰、建筑装饰密切相关，不受表现方法的局限，可使用中国画、油画、版画、水彩画等表现手段，同时还可以应用各种真实物质材料来进行创作。



泼水节 漆画装饰画 90cm×179cm 1979年 乔十光 中国美术馆藏



## 二、装饰绘画的特性

第一，实用性。装饰绘画与其他绘画艺术不同，它不强调表达画家个人的思想观念与风格，主要服务于大众审美需要。它通过装饰人们生活中的实用物品、环境和建筑等，在满足人们日常物质生活需要的同时，给人以美的享受。

第二，适应性。装饰绘画是为一定的实用目的和使用要求而创作的，是针对具体环境和具体对象（如环境装饰、器皿点缀等）而创作的，并在长期的历史发展过程中形成了一套完整的艺术程式和表现手法。不同类别的装饰绘画必须适应不同的工艺制作条件及物质材料的特性。

第三，工艺性。装饰绘画包括技法工艺和材料工艺两个方面。技法工艺给装饰绘画创作提出了长期保存、坚固耐久的要求；材料工艺如陶瓷、玻璃、塑料、金属等，使作品形成具有独特材质特点的视觉效果。当然，也有的作品只以绘画手段完成。总之，装饰绘画的发展史，其实就是一部对新材料、新工艺的利用和开发史。

第四，装饰性。装饰性是装饰绘画最重要的特征。在构图上，装饰绘画力求完整而有序，配合一定的工艺制作技巧，突出形式化，给人以稳定、丰满、舒适的感受；在造型上，装饰绘画对自然形象进行提炼和归纳，用简洁、夸张、变异的手法进行形象的再创造；在色彩上，装饰绘画不是呈现自然形态的色彩关系，而是



森林之歌（局部）壁画 1979年 祝大年 北京首都国际机场

经过概括、夸张、并置、融合、叠加、削减而形成装饰性色调；在装饰材料上，装饰绘画借助于特定的物质媒介和工艺制作技巧，将装饰材料本身具有的肌理、质地、色泽等特点发挥出来，与环境密切结合，起到装饰美化的作用。

第五，程式化。一种装饰绘画语言的形成不是一时的，而是经过几代人积习成俗逐渐形成的，这就是装饰绘画语言的程式化。程式化并不是一味地模仿重复，而是在艺术创作中通过自己的理解和创新，有规律、有秩序地处理形象，使作品具有鲜明的节奏感、韵律感，并形成自己的独特风格。

### 三、装饰绘画的构图

装饰绘画的美感和装饰性首先要从构图中体现。装饰绘画构图的基本特点是以适应特定领域、环境及用品的美化需要为目标。一般来说，装饰绘画的构图主要包括平视构图、立视构图、重叠构图和自由式构图。

第一，平视构图。装饰绘画的平视构图一般立足于二维空间，不强调三维空间的透视关系，所描绘的物象一律平视，轮廓清晰，以某个物象为中心向上下、左右伸展。例如垂直线构图，可以利用物象的不同位置，按垂直方向层层叠加，给人以庄重、沉稳的感受，常见于建筑、风景装饰绘画；水平线构图则体现安宁、平静的意境；如结合斜线、对角线、曲线构图也会取得意想不到的艺术效果。民间剪纸的构图大部分采用平视构图，现代装饰绘画、壁画、壁挂、广告等，也常常采用平视构图，具有强烈的装饰性。

第二，立视构图。这种构图要求绘者的视点高于所画之景，而且采用平行透视，画面可以向无限高度和无限宽度伸展。这种构图法有利于完整地表现画面里的物象，物象之间不遮挡，不重叠，既能看到前面的物象，又能完整地看到后面的物象。该构图方法在中国民间年画中经常使用。

第三，重叠构图。重叠构图打破正常焦点透视，画面物象层层叠叠，强调形体，轮廓线刻画清晰，远景与近景、实景与虚景的关系完全按照画面装

#### 👁️ 观察与分析

选取一幅你最喜爱的装饰绘画，按所学知识，分析其特性和构图类型。



世界人民大团结（二）壁画 71cm × 79cm  
1959年 周令钊 中国美术馆藏

平视构图给人以庄重、沉稳的感觉。



劳动模范游园大会 年画 49.5cm × 74.8cm  
1952年 李可染 中国美术馆藏

立视构图完整地展现出画面中人物的前后关系。



墨西哥的历史 壁画 1945年 [墨西哥]里维拉 墨西哥国家宫

饰性需要去设计，构成形式美和装饰适用性。

第四，自由式构图。自由式构图没有具体的规则，可依据表达内容相对自由地设计安排，画面通常富有变化。自由式构图并非随意处理画面，而是通过巧妙的设计，在丰富的变化中呈现一种灵动的美感。

重叠构图画面中的物象层叠，远景、近景突破焦点透视关系。



官兵征剿强盗 壁画 西魏 甘肃敦煌莫高窟第285窟南壁

自由式构图设计巧妙，画面内容相对自由，富有美感。

#### 四、装饰绘画的造型

装饰绘画中的形象不追求准确地再现对象，而是将自然形象加工处理成艺术形象。从自然形到装饰形，从具象到半具象，直至抽象，是装饰绘画创作的一般过程。在这一过程中，常见的造型方法有省略法、夸张法、添加法、归纳法、移位法等。

第一，省略法。删繁就简，省略局部和细节，以加强形象的整体感。这是装饰绘画造型的基础方法。省略使复杂的形态变成单纯的形态，为其他方法的运用创造了条件。

第二，夸张法。对描绘对象的外形、神态等方面进行艺术夸张，使塑造的形象更具形式感，更为动人。

第三，添加法。一般是在画面形象经过适当省略和整理后，根据构思和构图需要，添加装饰纹样，使形象更美、更丰满、更具有装饰性。

第四，归纳法。将自然形态按秩序规则加以排列，达到有规律的变化与统一，给人一种秩序美感。

第五，移位法。不考虑组成形象的各个局部的原有位置，而是根据需要分割移位、重新组合，可使造型超出常态，产生新颖独特的艺术效果。

## 五、装饰绘画的色彩

装饰绘画的色彩具有象征性、浪漫性、装饰性等特点，通常是按创作的要求，在观察自然色彩的基础上经过概括、提炼、归纳、夸张、变化而形成的。

第一，归纳自然色彩。自然色彩本身就有丰富的明度、纯度和色相，制作者在观察自然的基础上进行整理、概括、提炼，使之形成简洁、明了的色彩组合关系。

第二，借鉴民间艺术色彩。民间美术形式多样，题材广泛，其色彩多用纯度较高的原色，具有鲜明的传统趣味和对比强烈的装饰效果。



迎新年 农民画 55cm×39cm 2017年  
陈文贞 山东青州美术展览馆藏



丰衣足食 年画 31cm×40.7cm 1944年 力群 中国美术馆藏

第三，借鉴绘画大师色彩。许多装饰绘画广泛吸收历代艺术大师的绘画色彩，选取成熟的、经典的配色，增加装饰作品的文化含量。



阿黛尔·布洛赫-鲍尔的肖像画 I 号 综合材料 140cm × 140cm  
1907 年 [奥地利] 克里姆特 美国纽约新美术馆藏

克里姆特的作品装饰性较浓，注重以空间的比例分割和线的表现力来营造富有形式感的画面。几何图案、线描以及平面化的处理手法，重彩、金箔的大量运用，具有东方趣味，使画面呈现出金碧辉煌、富丽璀璨的效果。他的作品结合了抽象与具象的表现手法，对后来的绘画、工艺美术和设计都有深远影响。



阿黛尔·布洛赫-鲍尔的肖像画 I 号 (局部)

## 六、装饰绘画的材料

装饰绘画一般注重充分发挥材料本身具有的肌理、质地、色泽等特点，形成视觉美的效果。因为材料不仅具有可视效果，还具有可触性。不同的材料有不同的触感，包括粗细、软硬、冷暖等。正确运用材料的质感、肌理，能提升画面的整体效果。装饰绘画的材料主要有硬质材料、软质材料、综合材料三种。

### 学习与探究

探究装饰绘画的制作方法，思考一下还有哪些材料可以融合到装饰绘画中去。

第一，硬质材料。装饰绘画中的硬质材料包括石材、金属、木材、塑料、硬纸等。石材、金属由于自身的坚固性，多应用于装饰雕塑、装饰浮雕等。塑料与树脂等装饰材料因其经济性与便捷性，得以在临时性装饰设计中广泛应用。

第二，软质材料。装饰绘画中的软质材料包括毛、麻、皮、丝、纤维等。与硬质材料相比，软质材料具有一种自然、亲切的美，使人们更容易接纳。常运用于编织壁挂、布贴、扎染、蜡染等。

第三，综合材料。在现代装饰绘画中，还会把硬质材料与软质材料结合在一起，从而形成一种新的装饰绘画形式——综合材料装饰绘画。这样的作品兼有两种材料的美感。



接见来自迦太基的使节 挂毯 437cm x 682cm 1688年 -1689年 [法国] 戈白林挂毯厂制 法国卢浮宫藏



凤凰涅槃 锻铜浮雕贴金箔壁画 高约500cm 1999年 袁运甫 北京中华世纪坛中央大厅

## 活动 1

### 创作一幅水粉装饰绘画

使用水粉颜料，在形象塑造方面注意将自然物象转化为装饰艺术形象，运用概括、添加、变形、抽象等手段进行艺术加工。

1. 工具与材料：毛笔、水粉笔、铅笔、橡皮、水粉颜料、硫酸纸、水粉纸或色卡纸等。
2. 制作过程示范：



(1) 选择内容，确定主题。在草稿纸上用铅笔勾勒出画面中主要物体的形象，要注意画面中线条疏密的组织及形体大小的分割。



(2) 将草稿上的图案用硫酸纸拷贝到正式稿上，保持画面的整洁。勾线要准确、流畅。



(3) 确定画面的基本色调。可采用色块平涂或线面结合的方法，借助纸的肌理和色彩渗透效果表现画面，进行具体描绘。



(4) 用大号或中号笔画满整幅画，表现出大的色彩关系，注意色块间的冷暖对比和纯度对比。用小号笔对画面进行细致、深入的描绘，刻画细节局部，找出色彩之间微妙的变化，增加作品的层次感。



水粉装饰绘画 现代

(5) 最后调整画面整体与局部的关系，使其统一又富有变化。作品完成。

## 活动 2

### 创意与实践

联系自己的生活，确定主题，创作一幅装饰绘画作品。

#### 创作一幅沥粉贴金装饰绘画

沥粉贴金是我国传统壁画、彩雕以及建筑装饰中常用的一种工艺手段。在古代，这种手法多用于局部的点缀，如表现帝王将相的车饰、伞盖、朝服盔甲以及贵妇人的头饰等。这一方法简便易学，而且画面古朴、浑厚、富丽。

1. 工具与材料：立德粉、白乳胶、丙烯或油画颜料、画板、钉子、排刷、铅笔或炭笔、小刀、白粗棉布等。

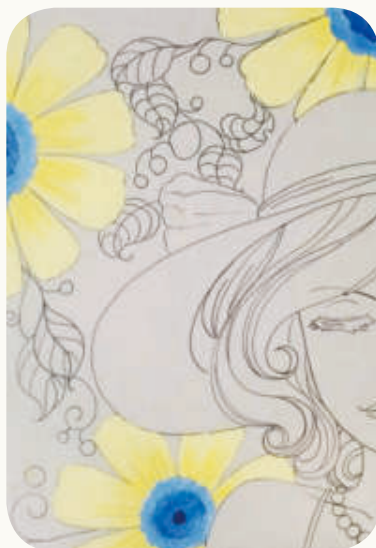
2. 制作过程示范：



(1) 将白色粗棉布贴覆在五合板或三合板边缘上，四周的布边折到背面，钉住，形成骨架。



(2) 在钉好的板面上涂一遍白乳胶，然后将白粗棉布铺到板面上，拉平，用手或排刷刮平、扫平表面，待白乳胶干后可用。



(3) 用铅笔或炭笔绘制底稿。



(4) 将白乳胶与立德粉调成浆状，灌入空的白乳胶瓶内。根据线条的粗细，切割出大小合适的瓶口，之后挤压乳胶瓶，沿着画面的轮廓线沥线。





(5) 轮廓线干透之后, 用笔调水粉、丙烯或油画颜料, 填入线框之中。



(6) 待填涂颜色干透之后, 用毛笔调金粉或银粉, 描画线条。作品完成。

## 学习评价表

得分	项目	评价指标
0		均未达到以下各项的评价要求。
1~5	鉴赏	能描述装饰绘画的特性，体会装饰绘画与环境的关系。
	技能学习	能掌握装饰绘画的一种技法和制作过程，能了解工具、材料在创作中的用途和表现力。
	创意实践	能选用教科书中学习的装饰绘画技法，尝试完成一幅装饰绘画作品。
	作品展示	选择自己满意的作品，参与作品交流活动。
6~9	鉴赏	能用专业术语描述装饰绘画作品的艺术特点；能以经典作品为案例，分析装饰绘画与环境的关系。
	技能学习	能运用装饰绘画的一种技法来创作作品，能基本正确掌握工具、材料的用法。
	创意实践	能正确运用教科书中学习的装饰绘画技法自选环境创作一幅作品。
	作品展示	参加作品展示活动，并对自己的作品做较为认真的设计、装裱。
10~15	鉴赏	能用丰富、准确的专业术语，以经典作品为例，准确描述并分析装饰绘画作品的艺术特点；结合个人作品描述学习体会。
	技能学习	能正确运用两种装饰绘画的技法创作作品，能熟练掌握工具、材料在创作中的用法。
	创意实践	能正确运用教科书中学习的装饰绘画技法，创作有个人追求的作品，明确传达自己的创作意图。
	作品展示	能积极参与作品展示活动，并在活动中起到策划、担任具体工作，为展示活动贡献个人力量的作用。
综合表现 附加分 1~5	参与度	在课堂学习中的互动表现、小组讨论的表现及课外自主学习的态度、兴趣。
	档案袋	根据教师的要求、自己的学习过程和最终成果，建立项目齐全的学习档案袋。
	评语	

## 附录

### • 像画家一样创作 ——创作一幅代表自己水平的绘画作品

对于艺术家来说,无论经过怎样的练习和积累,创作才是他(她)们进行艺术活动的最终目的,是其艺术素养和审美追求的综合表达。尝试像画家一样去创作,能够锻炼我们学习绘画的水平,更能发挥自己的创造力。

创作一幅绘画作品,大致可以分为四个环节:

#### 一、主题选择与构思

一般绘画创作都会表达某一主题,以画面的形象、形式表达创作者的思想情感和审美理想。绘画的主题可以包罗万象,选择什么样的主题,也集中体现了创作者的思想境界、生活态度与审美价值观。

构思创作时,先根据老师命题或自选命题,联系自己的生活与经历、情感体验或当下社会发展的需求,构思画面。对绘画创作来说,主题构思的意向必须体现为画面形象、形式才能逐步明确起来。因此,在这一步,先进行构图设计草稿,尝试用我们学过的构图方法安排自己想画的人物、景物、故事情节等,形成概括的、简略的画面构图设计。还可以参考自己喜欢的经典作品,进行学习借鉴,不断调整构图方案。

与同学交流创作草图设计稿,看看自己在不加过多语言解释的情况下,是否能用草图画面表现出自己想的基本构思、情节、情绪等。根据在交流中获得的反馈,继续修改、完善草图。

总之,构图设计要能大致传达出主题构思的基本意图和艺术表现的手法。

#### 二、准备工具与素材

根据画面构思的需要和自己平时学习绘画时的体验,结合自己的创作兴趣,在素描、速写、水粉画、水彩画、丙烯画、版画、油画、装饰绘画等画种中,确定最终作品所使用的绘画材料,准备好相应的工具材料。



《商帮兴起——晋商》场景、人物形象素材



《正在耕地的托尔斯泰》素描稿



正在耕地的托尔斯泰 布面油画  
28cm × 40cm 1887年 [俄罗斯] 列宾  
俄罗斯国立特列恰科夫美术馆藏



工具材料



确定好构思草图后，用自己掌握的工具材料将草图画成一幅完整的作品。



作品创作完成后，进行展评与学习总结。

要将草图画成作品，需要收集更多的素材。这些素材可以来源于平时积累的生活速写、素描或照片拍摄，也可以通过其他方式进行搜集、检索。需要收集的图片一般有两类：一类是与你所构思的主题、内容相近的绘画作品图片；一类是你的创作草图中需要的主体形象、风景、物品等的具体形象。

### 三、创作

“创作”阶段是将草图转化成作品的过程，是绘画创作最重要的环节。根据所确定的构图，借鉴所收集的相关经典作品和搜集的生活素材，将草图放大到正式的画面，然后逐步细化、完善主体形象的造型、结构和画面中的各个形象及其关系。

创作并非是把草图简单放大，而是为了达到构思的目标，与作品不断互动，尝试、改进、完善……在这一过程中，也许因为材料工艺、个人技术的限制而不得不退而求其次，也许灵感突而产生新的创意，也许阴错阳差却产生奇效，也许更换了材料而起死回生……充满探索、创新的苦恼和兴奋，也始终有悬念和犹豫。最终，作品的细节会越来越清晰，能够有意味地表达出对主题的设想。通过不断改进作品中各种形象、形式的关系，使作品更具整体感。

### 四、展评

“展评”是学习绘画创作的总结阶段，是全面总结学习的态度、过程和结果。通过作品的展示，可以接受更多观众的评价。

### 五、学习总结

写出学习了《绘画》课程之后，在以下方面的进步与收获：

1. 你是否学到了你想学的绘画技法及其创作方法？
2. 你的主要创作体会是什么？通过这次创作实践，是否对你喜欢的绘画风格进行了尝试，是否掌握了所选绘画材料的一般技法？你认为你的绘画作品是成功的吗？为什么？你的绘画将展示于何处？准备如何装饰作品？

3. 说说在“主题选择与构思、准备工具与素材、创作、展评”的四个阶段，每个阶段自己的表现与体会有哪些？将你的创作体会和作品与同学分享。

## 学习评价表

得分	项目	评价指标
0		均未达到以下各项的评价要求。
1~5	主题与构思	能就一个主题进行草图设计，但对主题的体现不够明确。
	工具与素材	能收集图文素材为创作构思服务，但缺乏身边生活中的素材。没有明确的画种选择；对选择的绘画工具、材料的掌握不熟练。
	创作	能运用绘画材料完成作品，但技法、效果不完整。
	作品展示	能参与作品展示活动。
6~9	主题与构思	能关注身边生活，创作主题明确，积极向上；能设计出两至三个构图设计，从中挑选一个满意的进行创作。
	工具与素材	能收集较丰富的素材进行创作构思；能用速写或摄影方式选择形象；能选择运用已学画种进行绘画创作；画面构图合理，比例恰当；能基本掌握绘画工具的使用。
	创作	作品较好地展现了作者的构思，基本的绘画风格、特点追求清晰。
	作品展示	参加作品展示活动，并对自己的作品做较为认真的设计、装裱。
10~15	主题与构思	能关注社会主题，紧密联系自己的学习、生活，创作构思主题鲜明，积极向上。三个构思草图角度不同，显示了较强的想象力和多角度展示主题的能力；能自主选择一个主题进行创作，有明显的艺术追求。
	工具与素材	能收集丰富的素材为创作所用，能用速写、摄影等方法，从生活中自主选择素材；能明确选择自己擅长的绘画材料、工具进行绘画创作；有自己的艺术追求。
	创作	能完整地体现作者的主题设计，材料、技法运用比较熟练；作品较好地体现了所选绘画风格的特点和基本技法，画面完整。
	作品展示	能积极参与作品展示活动，并在活动中起到了策划、担任具体工作、为展示活动贡献个人力量的作用。
综合表现 附加分 1~5	参与度	在课堂学习中的互动表现、小组讨论的表现及课外自主学习的态度、兴趣。
	档案袋	根据教师的要求、自己的学习过程和最终成果，建立项目齐全的学习档案袋。
评语		



教育部审定

普通高中教科书 美术 选择性必修 绘画

价格批准文号：京发改〔2019〕1554号

举报电话：12312

