



义务教育教科书

美术

MEISHU

九年级 (下册)

义务教育教科书

美术

九年级 (下册)

人民美术出版社



树 (油画) 1912 蒙德里安 (荷兰)



定价: 5.70元

审批号: 京发改规 [2016] 13号 全国价格举报电话: 12315



绿色印刷产品

人民美术出版社

造型·表现

设计·应用

欣赏·评述

综合·探索



世界博物馆撷英(选修)	1
1. 贝聿铭的建筑设计	8
2. 发现与创造——肌理之美	12
3. 学做浮雕	16
4. 陶艺创作	18
5. 表现主义绘画	22



6. 走进身边的美术世界	24
7. 电脑个人简介设计(选修)	30

目录

8. 电脑个人网页设计(选修)	33
9. 艺术家的共同追求	36
10. 留给母校的美术印记	40



11. 综合练习	44
知识链接	46



小提示

同学们, 我们的教科书已进入循环使用, 请大家一定要爱护它。在书中回答问题时, 请用铅笔轻轻地书写。谢谢!

主 编: 杨 力
副 主 编: 何墨荣 陶 涛
许 平 张 桦
编 委: 巩 平 吴学敏
李汇洋 段 超
刘铁城 段 鹏
刘建文 史晨暄
刘 鹏 侯艳娟
孟庆臣 董立志
李春立
责任编辑: 李春立
责任校对: 马晓婷
美术设计: 白凤鸢 庞 磊
季 强
摄 影: 郭 青
责任印制: 康 强 胡雨竹

出版说明

本教科书是2001年版的修订本, 是依据《义务教育美术课程标准》(2011年版) 修订和完善的。

本教科书在修订过程中总结了十年来美术教育课程改革的成果, 更新了美术教学观念, 力求以学生发展为中心、以培养学生的创新精神和实践能力为重点, 是一套适合北京及全国大中城市教育发展需要的素质教育美术教材。

本教科书的编写得到了中央美术学院、清华大学美术学院、华东师范大学、首都师范大学、北京教育学院、北京教育科学研究院和中央工艺美术学院附中等单位的专家及北京市各区县中小学美术教研员、美术教师的大力支持与帮助, 在此表示衷心感谢。

绿色印刷 保护环境 爱护健康

亲爱的同学:

你手中的这本教科书采用绿色印刷标准印制, 在它的封底印有“绿色印刷产品”标志。从2013年秋季学期起, 北京地区出版并使用的义务教育阶段中小学教科书全部采用绿色印刷。

按照国家有关标准(HJ2503-2011)《环境标志产品技术要求 印刷 第一部分: 平版印刷》, 绿色印刷选用环保型纸张、油墨、胶水等原辅材料, 生产过程注重节能减排, 印刷产品符合人体健康要求。

让我们携起手来, 支持绿色印刷, 选择绿色印刷产品, 共同关爱环境, 一起健康成长!

北京市绿色印刷工程

姓名	年 月 日

教育部2013年审定
义务教育教科书
美 术
九年级 下册
MEISHU JIU NIANJI XIACE

北京教育科学研究院 编
人民美术出版社
人民美术出版社 出版

(北京市朝阳区东三环南路甲3号 邮编: 100022)

北京印刷集团有限责任公司装
全国新华书店发行

版次: 2014年12月第1版 印次: 2021年12月第8次印刷

开本: 787毫米×1092毫米 1/16 印张: 3

ISBN 978-7-102-06354-6

定价: 5.70元

京发改规 [2016] 13号

如遇质量问题请与本社教材出版发行部联系
电话: (010) 67517796 67517639

义务教育教科书·美术

美

9

下册

九年级

主 编：杨 力
副 主 编：何墨荣 许 平
陶 涛 张 桦

術

MEISHU



人民美術出版社
北京

世界博物馆撷英

漫步国外的博物馆和美术馆（选修）

你了解享誉世界的著名博物馆吗？你了解美术史上众多的经典之作在哪些博物馆收藏吗？世界博物馆之旅使我们穿越历史的时空，与人类共有的宝藏对话交流，感悟美术经典作品的神奇与瑰丽，感受人类文明的发展历程。



玛利亚，我向你致敬（油画） 1891 高更（法国）

高更是继印象主义之后在法国画坛上产生重要影响的艺术革新者。他的画色彩大胆，注重和谐。他不喜欢都市文明，向往蛮荒生活，这些都在他的作品中得以体现。

内容描述：画面右边是肩负孩子的母亲，她身着鲜红的塔帕裙，左侧中景是3位双手合掌的半裸妇女，背景是阴郁的山林，到处是奇花异草。前景是深紫的小径、翠绿的草坪，左边放置着许多香蕉，整个画面充满异域风情与神秘感。

形式分析：色彩——画中大量使用黄色与蓝紫色、绿色与红色的对比色，单纯而明快。造型——人物造型宛如寺院浮雕，具有象征意义。

画家意图：画家利用现实中的素材表现《圣经》中牧羊人向圣母和耶稣参拜的故事，是宗教与现实的综合，流露出画家对女性的敬意。

作品评价：作品充满了异国情趣，包含着画家强烈的主观情感，是高更的代表作之一。



美国大都会艺术博物馆



美国大都会艺术博物馆展厅

提示

1. 作品给你的第一印象是什么?
2. 你了解作品的特点吗?
3. 你能说出作品的表现形式和方法吗?
4. 通过了解作品的创作背景, 你能说说作品传达出怎样的态度和情感吗?
5. 你怎样看待这件作品?



坚饰面具 贝宁

这是用象牙雕刻和金属镶嵌的精美坚饰面具。它是非洲的贝宁人与葡萄牙人之间交流的象征。



布罗格利公主像(油画) 1853 安格尔(法国)

画家将人物表现得惟妙惟肖, 造型丰满圆润, 线条优美流畅, 色彩清纯恬淡, 衬托出高贵典雅的气质。



嫦娥奔月图(中国画)
明代 唐寅

唐寅描绘的女性形象恬淡娴雅、亭亭玉立, 有一种“天然去雕饰”的美。

梳妆台(家具) 18世纪 法国

此梳妆台是为法国国王路易十四打造的, 风格受古罗马雕塑艺术的影响, 把桌子和柜子巧妙地结合在一起。优雅的造型和精细的图案被后人一再仿制。



美国大都会艺术博物馆

该馆于1870年诞生, 1880年搬到了纽约市的曼哈顿区第五大道。该馆目前藏有埃及、亚述、希腊等欧洲、非洲、美洲各地艺术珍品330余万件, 包括各个历史时期的建筑、雕塑、绘画、陶瓷、纺织、家具、乐器和金属艺术品等, 是美国最大的艺术博物馆, 也是世界著名博物馆之一。

1981年, 该馆增建了一座仿中国苏州古典园林的阿斯特庭院, 其中的“明轩”陈列中国明代家具。

提示

大都会艺术博物馆有一个专门为学校服务的教育部, 免费接待中小学生学习参观, 博物馆的工作人员还负责为同学讲解。



春（蛋彩画） 1482
波提切利（意大利）◆



花神（油画）
1515—1517
提香（意大利）◆



圣家族（蛋彩画）
1503—1505
米开朗基罗（意大利）
圣家族指的是哪些人？
你能叫出画面上人物的名字吗？
查阅资料，和同学一起了解艺术家米开朗基罗及其作品。



意大利乌菲齐美术馆

世界著名绘画艺术博物馆。位于意大利的佛罗伦萨市乌菲齐宫内。藏品以美第奇家族历代收藏为主体，收藏有13—18世纪意大利派、佛兰德斯派、德国及法国画派的绘画名作。展品按时代顺序和流派陈列。

该馆尤以收藏大量的文艺复兴时期绘画名作而蜚声国际，有“文艺复兴艺术宝库”之称。1765年对外开放。



自画像(油画) 1498 丢勒(德国) ◆
丢勒画过多幅自画像,你能通过严密的构图和结实的造型,描述画家的性格特征吗?



宫娥(油画) 1656 委拉斯凯兹(西班牙) ◆
画家在作品中打破宫廷肖像固有的原则,并没有像传统绘画那样把国王夫妇摆在画面的中心,而是把他们放在一个次要的位置,即在对面的镜子中反映出来。你知道画家为什么这样做吗?



1808年5月3日的枪杀(油画)
1814 戈雅(西班牙) ◆
你知道画面上被枪杀的是一些什么人吗?
你认为画面上最突出的人物是谁?分析一下他为什么显得特别突出?



西班牙普拉多博物馆

位于西班牙首都马德里,是世界著名绘画艺术博物馆。1819年该馆开放,藏品包括12—18世纪欧洲各主要画派的作品。除哈布斯堡和波旁两王朝时的收藏,还收进了西班牙各修道院保存的许多名画。到20世纪又进一步增添了藏品并扩大了建筑。15—18世纪西班牙画派的收藏在世界上首屈一指。



草地上的圣母子（油画） 1506
拉斐尔（意大利）

画面表现出现实与理想结合的完美女性形象。画面人物的构图是怎样的？为什么要用这样的构图方法？

观察·思考

你能描述一下农民婚礼的场面吗？找一找新娘在哪儿？说说画家是怎样将众人围聚就餐的情景表现得这样条理清晰。

农民的婚礼（油画） 1568
勃鲁盖尔（尼德兰）



威尼斯海关风景（油画） 1738—1740 卡纳列特（意大利）



奥地利维也纳艺术史博物馆

建于1871年，1891年对外开放，共有展室50多个，主要收藏哈布斯堡家族和其他贵族的藏品，达数十万件。藏品包含大量欧洲名画，尤以文艺复兴和巴洛克时期意大利、德国、尼德兰、西班牙画派的作品最为著名。此外，雕塑、工艺美术以及东方艺术方面的藏品也很重要。它以拥有无法估量的艺术财富，跻身于世界著名博物馆之列。

无名女郎（油画） 1881
克拉姆斯柯依（俄国）◆

这是一幅肖像画名作，画家精心塑造了一位美丽的贵族女性的形象。描述一下作品在哪些方面给你留下了深刻印象。



探究·交流

查找资料，了解《伊凡杀子》的背景，观察作品是怎样揭示人物心理和情感的激烈冲突的。



伊凡杀子（油画） 1885 列宾（俄国）◆



白嘴鸦飞来了（油画） 1871 萨符拉索夫（俄国）



俄罗斯国立特列恰科夫美术馆

俄罗斯主要造型艺术博物馆之一。1892年，莫斯科富商、艺术收藏家特列恰科夫将自己及其兄弟的绘画藏品捐献给莫斯科市，故名国立特列恰科夫美术馆。美术馆有19世纪起俄罗斯和苏联绘画、雕塑、工艺品等藏品17万件。目前设固定展厅62个，陈列各时期不同风格和流派的艺术作品，展品以绘画为主。



倒牛奶的女仆(油画) 1658 维米尔(荷兰)
画家出色地描绘了室内光线,作品色彩明快而富于变化。



埃克河边的磨坊(油画) 1670 雷斯达尔(荷兰)
作品描绘了典型的荷兰风光,画面均衡富有力度,空间感很强。



夜巡(油画) 1642 伦勃朗(荷兰) ◆
这是画家应邀为一个民兵连作的集体肖像画。他大胆采用明暗手法,把周围队员放在阴影中,以突出连长和副官。这种手法当时虽遭到很多人反对,但作品最终成为美术史上的经典之作。

学习建议

1. 以小组为单位模拟各博物馆志愿者,根据提示内容,向全班同学介绍博物馆的藏品及建筑特色,在班上举办一次“世界博物馆巡礼”演讲。
2. 世界上还有很多国家都有自己的博物馆,用本课所给资源进一步了解它们的特点和藏品。



荷兰阿姆斯特丹美术馆

位于荷兰首都阿姆斯特丹市,建于1885年。藏品极其丰富,有绘画、雕刻、装饰工艺、荷兰历史、亚洲艺术等。其中,绘画是该馆的核心部门,以17世纪荷兰画派作品为主。其他有12—20世纪欧洲各地的家具、陶瓷、金属器、玻璃、染织,中国瓷器,日本屏风和刀剑,印度尼西亚的湿婆青铜像等,都是极为名贵的藏品。

国外其他博物馆和美术馆



俄罗斯国立艾尔米塔什博物馆

希腊雅典国家考古博物馆



埃及博物馆

美国波士顿美术馆



德国慕尼黑美术馆

土耳其托普卡匹宫殿博物馆



印度新德里国家博物馆

墨西哥国立人类学博物馆



日本东京国立博物馆

梵蒂冈博物馆





苏州博物馆新馆 2006 贝聿铭

你关注过贝聿铭的建筑作品吗？欣赏下面的建筑，它带给你怎样的感觉？想深入了解它的建筑风格和艺术特点吗？让我们走进贝聿铭的建筑世界，领略它带给我们的独特艺术感受。



建筑的空间

建筑空间分为内部空间和外部空间，不同的功能决定了它们不同的结构与美感，要从体量、尺度、材料、色彩、风格、细部等方面去研究和欣赏。

新馆大厅内部空间

屋面的设计延续了中国传统建筑“大屋顶”的形式，传统的木构梁架系统被现代的开放式钢结构取代，玻璃屋顶的光线透过金属遮阳片投射到展区，解决了作为博物馆的重要功能之一的内部采光问题。

建筑与环境

建筑艺术的存在应与周边环境和谐相处，共同形成区域的美感，而不是破坏这种美感。

新馆鸟瞰

苏州博物馆新馆紧邻苏州园林拙政园和忠王府，建筑群坐北朝南，采取传统苏州庭院的形态组织空间。设计以“不高不大不突出”为原则，借鉴中国传统建筑语汇，吸纳苏州民居的色彩和风格，与所在街区历史风貌和谐相融，又兼有现代建筑完善的功能，体现了贝聿铭“既要有传统的东西，又一定要有创新”的主张，是传承与创新完美结合的杰作。



观察 · 思考

欣赏这两页例图，你觉得新馆的美感都体现在什么地方？



新馆室外庭院

景观设计运用中国古典园林元素，由池塘、假山、小桥、亭台、竹林组成的山水庭院婉约舒朗，与周围园林呼应。碎石老松相映成趣，颇有几分禅意，体现了宁静致远而又深邃内蓄的江南文化特点。风格与整体协调一致，同时给参观者营造了典雅闲适、品格高洁的休憩空间。

建筑的形式

建筑的形式是建筑美的重要组成部分，有着和绘画、音乐一样的造型、色彩、虚实、节奏，以及对比与和谐、统一与变化。苏州博物馆新馆极好地体现了这些审美因素。它注重点线面构成的几何形表现，色彩与传统建筑协调，是现代与传统结合、对话的典范。



新馆大量运用苏州传统建筑的基本符号，而且与现代材料完美结合。大门采取玻璃重檐两面坡式金属梁架结构，重新演绎了传统建筑中大门的造型元素，是传统与现代的绝佳呈现。



中央大厅入口极具现代感的几何形大圆孔脱胎于中国古典建筑的月亮门。



新馆色调采用传统的粉墙黛瓦，但表达方式却是全新的。建筑群高低错落，灰色花岗岩屋顶和墙体边饰取代了传统小青瓦与白墙相配，清新雅洁，呈现强烈的几何效果，为江南建筑增加了新的诠释。

贝聿铭借鉴苏州传统民居和古典园林的审美元素，以抒情细腻的手法，应用现代科技、材料，创造出既蕴含东方古典韵致又体现当代建筑风采、美轮美奂、富于文化内涵的苏州博物馆新馆。从中我们感受到建筑艺术丰富多样的美，也初步品鉴到贝聿铭既博大又精微、既传统又现代的建筑设计风格。



传统的花窗和透窗形态在建筑中得到重构，组成了各种不同的建筑语汇，形成多样的空间界定与分割。



华盛顿国家美术馆东馆 1978 贝聿铭

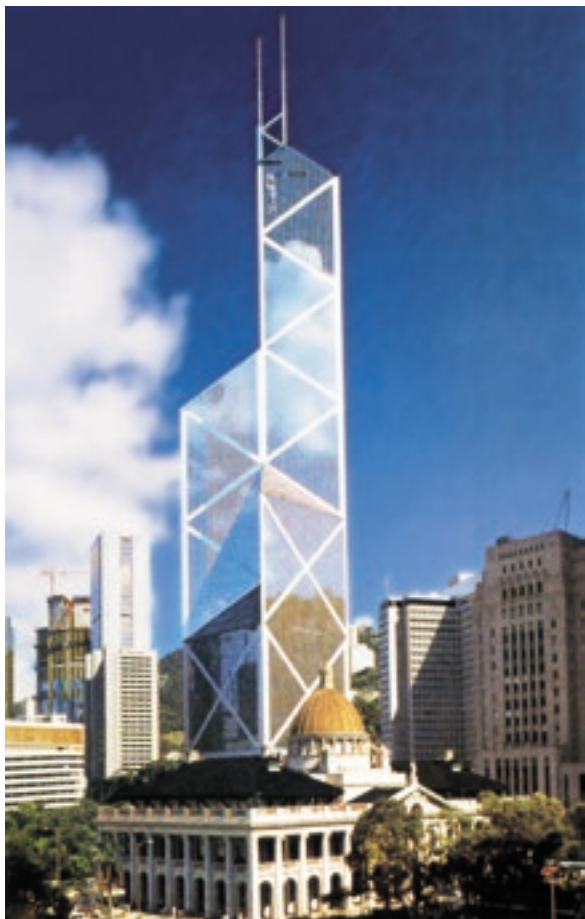


东馆鸟瞰

东馆是在原有的国家美术馆边新添的一座建筑，因为只有一块三角形的面积，所以贝聿铭富有创造性地把不同高度、不同形状的平台、楼梯、斜坡和廊柱交错相连，造成变幻莫测之感。东馆内部多为六角形或三角形空间，以及纵横跨越的栈桥、挑出或凹进的廊子。参观者在其中走动，步移景易，空间景象变化万千。中央大厅的玻璃顶，天光倾泻，投影斑驳，被誉为“现代艺术与建筑充满创意的结合”。

建筑的风格与意蕴

贝聿铭被誉为“现代主义建筑的最后大师”。他是极其理想化的建筑艺术家，对建筑艺术执著追求，善于把传统建筑艺术和现代建筑技术相融合，创造出自己独特的风格。他还一生坚守建筑融合自然的空间观念，持续地对形式、空间、材料与技术进行研究，使作品更具多样性。



探究·交流

1. 华盛顿国家美术馆东馆与中银大厦在造型方面有哪些异同？体现出贝聿铭怎样的设计风格？

2. 欣赏本页的两座建筑，谈谈它们与苏州博物馆新馆有哪些相同与不同。

香港中银大厦 1989 贝聿铭

香港中银大厦是中国银行香港总部所在地，建成时是香港最高的建筑物。大厦采用钢结构内灌混凝土的复合结构，拐角的四根柱体作为抗风和承重的主体，三角形框架则将压力转移到柱子上，外面覆盖玻璃幕墙。大厦的平面为正方，对角划成四组三角形，其高度不同，使得各个立面在严谨的几何规范内变化多端。大厦外形取竹子“节节高升”之意，象征着力量、生机、茁壮和锐意进取的精神；基座的麻石外墙代表长城，象征中国。中银大厦气质优雅，“之”字形的钢架从香港的高密度建筑丛中脱颖而出。



东馆内景



北京香山饭店 1982 贝聿铭

香山饭店位于北京西郊香山公园内，依据地形采用院落式布局，将庞大的体积切成小块，“不与香山争高低”。白、灰、褐三种颜色，简洁、和谐、高雅。波光水影、绿树鲜花的庭院将内外空间串联，是自然融于建筑理念的经典呈现，体现出贝聿铭心中对中国传统建筑艺术深深的情结。



北京香山饭店内景

学习·体验

试分析卢浮宫博物馆扩建工程入口的艺术特点，并将其与苏州博物馆新馆进行比较赏析。



卢浮宫博物馆扩建工程入口 1989 贝聿铭

提示

1. 贝聿铭的建筑给你的第一印象是什么？
2. 你了解它的建筑风格和特点吗？
3. 你能从形式、空间、材料与技术方面加以分析吗？
4. 你怎样看待贝聿铭的建筑作品？

学习建议

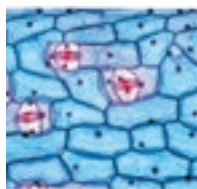
1. 任选本课一件作品，从建筑与环境、建筑的形式、建筑的风格，以及建筑的意蕴等方面分析贝聿铭建筑设计的特点。
2. 写一篇短文，谈谈你对贝聿铭和他的建筑艺术的认识和感受。

贝聿铭（1917年生），美籍华人建筑师。他的祖辈是苏州望族，曾在苏州园林狮子林里度过童年时光，后赴美国学习建筑设计并建立事务所。他注重于几何形风格，喜好石材、混凝土、玻璃和钢，是20世纪世界成功的建筑师之一，也是1983年建筑界最高奖项普利兹克奖得主。贝聿铭在世界各地设计了七十余项建筑，以公共建筑、文教建筑为主，获奖五十余次。由于他对梦想的执著追求和对自身的不断超越，众多作品成为不朽的经典之作。



当你看到国家游泳中心这座建筑时联想到了什么？你知道它的构思源于什么吗？

这座蓝色的“水立方”，其构思源于细胞排列形式和肥皂泡。用 ETFE 膜材料创造出的一团团无规则的泡泡，以独特的肌理美构成绚丽的梦幻般视觉效果。



细胞组织



肥皂泡



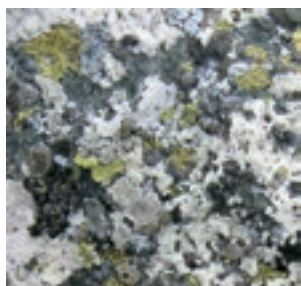
国家游泳中心（水立方） 2003—2008
马克·巴特勒（澳大利亚） 赵小钧 毛红卫

发现自然肌理之美

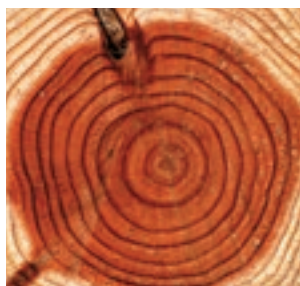
肌理指物体表面的组织纹理结构，它就像物体的“肌肤”一样，有的平滑光洁，有的粗糙斑驳，有的轻软疏松，有的厚重坚硬，给人们的感受各不相同。大自然丰富的肌理，不仅让我们享受到奇妙和变幻无穷的肌理之美，而且为艺术创造提供了想象的空间。

观察·思考

哪些自然肌理给你留下了深刻的印象？能描述一下它独有的美吗？



石头与苔藓



树木年轮



树皮



豆类



岩石



树皮



树叶叶脉



树叶叶脉

创造独特的肌理

自然肌理之美激发起艺术家创造的灵感，他们用各种材料、工具和各种手法，创造出生动、有趣的肌理，使艺术的表现力更为丰富，肌理效果带给人无尽的遐想。肌理作为美术创造的语言，以其独特的方式表达出审美意蕴和意境。



叶形木盘 1951 塔比奥·维卡拉 (芬兰)

利用木纹天然肌理制作的造型，会使人感到与自然之间的关系更加和谐。



太阳 (中国画) 1969 刘国松

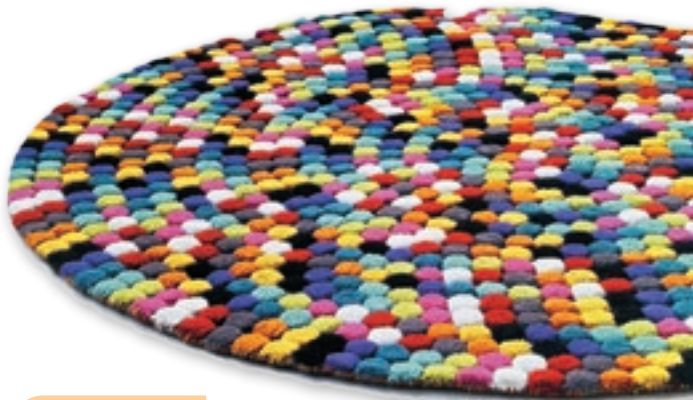
熔岩喷涌、瀑布流泄、云层涌动，轮廓浑圆的太阳，作品营造出静与动的生命节奏，表现出广漠宇宙宏大至极的气势。画家创造出的灵动、神秘的肌理之美，让人产生无尽的遐想。



居室中用排列的木条，制作出有通透感的隔断，细密的竖线条所产生的变化，创造出一种新的肌理形态。



沙发表面的蜂窝状肌理设计，给人崭新的视觉和触觉感受。



探究·交流

分析上面这款地垫是通过怎样的工艺手法创造出肌理的美感的。

创造肌理的方法

创造肌理是由人工造就纹理。例如：通过雕刻形成肌理；通过绘制等手法，做出肌理效果。创造肌理的方法很多，既可以用单一的材料、手法，也可以使用综合材料和多种手法。艺术肌理的效果可以用黑白、色彩来表现，也可以有高低不平和粗糙平滑等变化。

在艺术实践中，人们用流淌、拓印、对印、喷洒、综合材料制作等各种方法创造肌理效果，传达对物象的感受，表现出肌理之美。

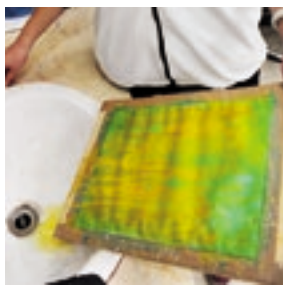
1. 自流法



1. 用淡绿色颜料打底，用淡黄色滴洒在画面上，形成所需要的画面底色。



2. 用偏暖的黄色根据画面需要自然地着色，再用白色滴洒在画面上。

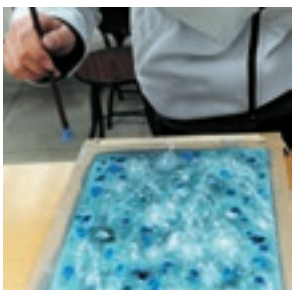


3. 待半干时用清水在画面中流淌出自然的线条痕迹。操作时要谨慎，注意画面构图。

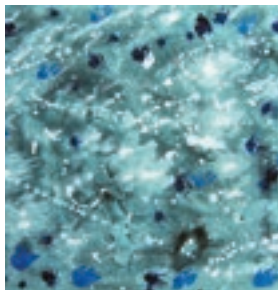


4. 整理画面时，可运用其他颜色补充画面效果，使其自然完整。

2. 喷洒法



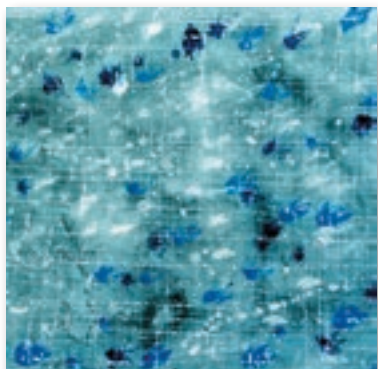
1. 用蓝灰色颜料打底，再用深蓝和白色喷洒，形成所需要的画面效果。



2. 用蓝色、深蓝色和白色对画面进行补充加工，使画面丰富。



3. 等干透时，用硬物，如铁钉、刀背、竹片等对画面进行刮、划。



4. 整理画面时要随时注意效果，做成所需要的独特纹理。

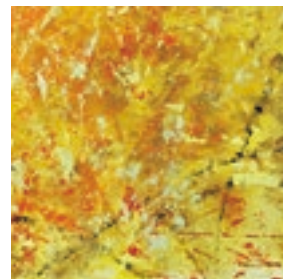
3. 浮色拓印法



1. 用黄色、橘色等颜料打底，再用布片、树叶等蘸色拓印，形成画面底色。



2. 待底色干后，用各种树叶蘸色在画面中拓印。注意保留叶筋纹理的变化。



3. 根据画面需要，可用较深颜色的线条勾勒画面，使画面自然。



4. 整理画面时，可用较亮的颜色进行点缀，完成作品。

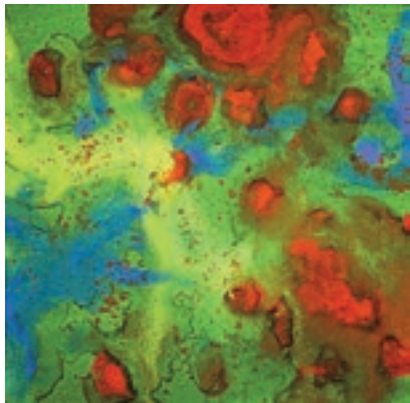
学习 · 体验

你喜欢以上做肌理的哪种方法？学着做一做。

学生作品

1. 观察生活中和美术作品中有趣的肌理，用相机拍下来与同学交流。
2. 临摹一种表现肌理的方法。
3. 发挥你的想象力和创造力，大胆试验，创造出新的肌理效果。
4. 小组讨论，创造出的艺术肌理能用于生活的什么方面。

1. 自流法



色彩纷呈

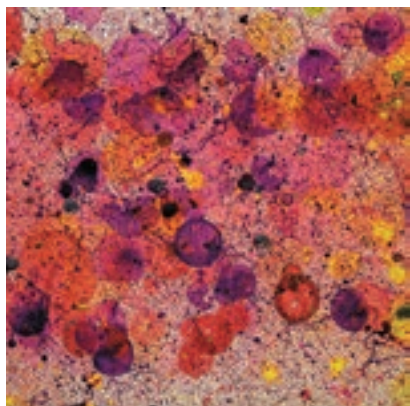


雪中观景

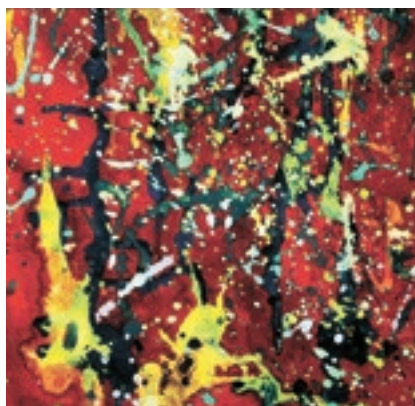


光辉岁月

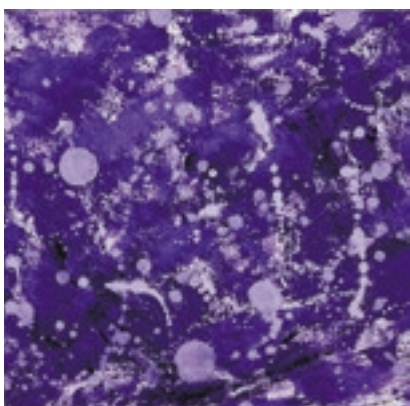
2. 喷洒法



心花怒放

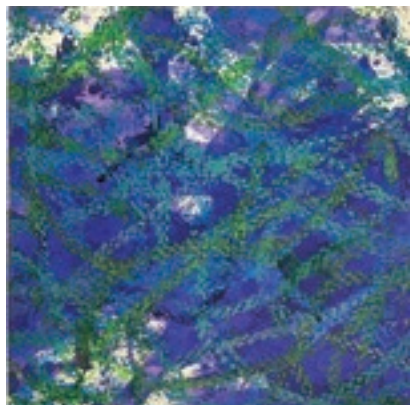


火树银花

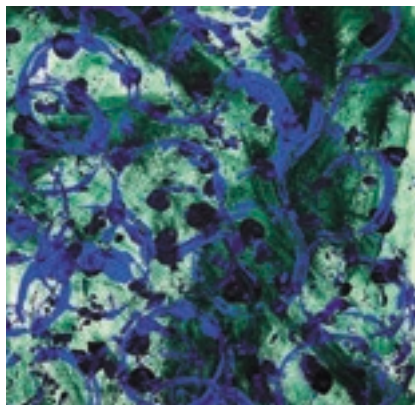


紫色风暴

3. 浮色拓印法



二月春风



荫



秋之韵

3

学做浮雕



浮雕是在平面上雕刻出凹凸起伏形象的一种雕刻艺术，是雕刻与绘画结合的产物。浮雕的空间构造可以是三维的立体形态，也可以兼备某种平面形态，既可以依附某种载体，也可以独立存在。浮雕可以表现大的场景，如许多建筑装饰，也可表现精细的形象，如钱币上的形象。因此浮雕是雕塑中运用最为广泛的表现形式之一。经过浮雕处理的画面，有了一定的立体感和空间感，尤其在光影的作用下，能够产生强烈的视觉效果。

浮雕（局部，砾砂石） 埃及

古代埃及浮雕较多地运用绘画元素，充分利用光影来显现形象。雕刻时将人物沉入材料的平面中去，以身体全部正面、面部绝对侧面的程式化造型，营造出静穆、神秘与威严的气氛。



白虎瓦当（陶土） 汉代

白虎体态雄健，巨口大张、引颈翘尾的奔驰姿态，力求表现形体的伸展力度，神态特征明显。



飒露紫（石，昭陵六骏之一） 唐代

昭陵六骏是原置于唐太宗昭陵北麓祭坛两侧庑廊的六幅浮雕石刻。六骏中只有这件作品附刻人物，表现了战将丘行恭为唐太宗的爱骑拔箭疗伤的情景。造型优美，雕刻线条流畅，刀工精细、圆润，是古代石刻艺术珍品。



胜利渡长江解放全中国（汉白玉） 1953 刘开渠

浮雕表现了千帆竞起、百万雄师强渡长江的宏大而雄壮的场面。整座浮雕线条交错，充满动感，刻画出生动、逼真、饱满的人物动态。



藏族姑娘(青铜) 现代 程允贤

人物形象是浮雕中最具表现力的题材，其表现方法主要有写实和装饰两种。

写实浮雕可以很好地表现人物的性格、神情和气质，以及面部表情与特征。难度主要是形体压缩处理后的平面特性的表现。

装饰浮雕的技法主要是突出轮廓线的表现，不强调按形体压缩处理，可以是整体压低层次，也可以刻线与体积表现结合，表现手法上要求对形体进行概括归纳、提炼和夸张，要求主题突出，整体效果统一。



母与子(青铜) 现代 蒋朔

装饰浮雕的制作步骤



1. 用复写纸将画稿印到石膏板上。



2. 用刻刀沿勾勒好的线条垂直刻画一遍，将轮廓线外的石膏剔掉。



3. 根据浮雕形象的前后主次关系，用刀剔刻出主要的层次和结构。



4. 刻画细部，用笔刷清理底板。



5. 用丙烯颜料在石膏表面上色。



6. 待色干后，加金粉作效果，完成作品。

探究·交流

1. 欣赏人物题材的装饰浮雕与写实浮雕作品，说出装饰浮雕在表现手法上和表现效果上有什么特点。

2. 分析一下制作装饰浮雕时应该注意什么。

学习建议

请你用石膏板创作一幅装饰浮雕，或选择一件你喜欢的浮雕作品临摹复制。

学生作品



雨露



憧憬



放飞



白虎



菱纹彩陶双耳罐 新石器时代
器体为短颈、鼓腹、平底，腹部两侧有双耳。造型饱满，装饰细腻。纹样以口为中心呈放射状，适合多角度观赏。

在新石器时代，中国人就发明了陶器。大约在3000多年前中国就出现了原始瓷器。中国是瓷器的故乡，瓷器的发明是中华民族对世界文明的伟大贡献，在英文中“瓷器(china)”与“中国(China)”同为一词，充分说明它的精美绝伦完全可以作为中国的代表。

陶艺是运用陶瓷材料和工艺进行的一种艺术创作活动，是一门以手工成型为主的造型艺术。它是建立在传统陶瓷生产基础之上，以欣赏和审美为主要目的的现代艺术。陶艺作品是陶质和瓷质材料作品的合称。陶艺以其特有的表现手段和语言，并经过火的“洗礼”，深受人们的喜爱。

陶艺创作就是充分利用陶泥的可塑性，通过工艺成型表现其美感特征，如在成型过程中通过手工控制表现出随意自由的味道，或拉坯形成快速流畅的痕迹来表现自己的艺术追求。陶艺有着古朴、自然和丰富多彩的艺术审美特征。



粗陶花瓶 1954
伯德特·弗雷伯格(瑞典)

这件作品所展示的纹理、颜色和造型均取得了精确的平衡，呈现出一种清新的自然之美。



先民 现代 李泓
作品通过几何图案装饰，展示了原始图腾的庄重和神秘，表达了对祖先的崇拜与敬畏。



肋 20世纪 阿兰·福克斯利(英国)
这件带有条状纹样的陶艺作品是由泥条盘筑而成的。采用泥条成型法也可以制作出体形硕大、形式多样的作品。

泥条盘筑成型法

泥条盘筑成型是指通过泥条的排列围绕成一定的空间，从而形成器型，突出表现一道道盘旋的纹理美。在现代陶艺制作中，这种技法得到不断的丰富与发展。为了突出泥条特点，有些艺术家甚至采用不同泥料的泥条组合成型，以达到一种理想的艺术效果。



双耳肌理瓶 教师范作



1. 切出底板。



2. 搓泥条。



3. 在泥板上涂上泥浆。



4. 将泥条围绕底部盘绕成型。



旋律 现代 周志

泥条盘旋向上的动势，给人以节奏和韵律感。



学生作品

米奇



竹筐

提示

陶艺创作可大体分为四个过程。

备料：可分为陶土和瓷土两大类。

成型：可分为手工成型(手工捏制、泥条盘筑、泥板成型等)和机械成型(拉坯成型、注浆成型、压坯成型)等。

装饰：可分为彩绘(手工彩绘、花纸转印等)和釉色(低温釉、高温釉等)。

烧成：可分为低温、中温和高温。

泥板成型法

如果说泥条盘筑成型是线的构成方式，那么泥板成型就是面的构成方式。它们成型方法的不同还在于后者不是一种渐进的工艺成型方式，而是通过组合来成型的。泥板成型的装饰手法可随陶土的温度加以变化，如扭曲、卷等方法自由变化，也可在稍干时粘贴、刻划，随意造型。

小象 现代 曾雅

作品用泥板成型的方式完成。在制作中很好地利用了泥板成型方式的特点，使作品自然天成。



1. 将泥团擀制成泥板。



2. 切出底盘及四壁。



3. 在盘底边缘涂泥浆。



4. 黏合成型，并用刀片将盘边修平。



无题 现代 章星

两种色泥内外交错，再加红泥上的压印装饰，给人丰富的视觉感受。

学生作品



桶



鱼儿



房子

学习·体验

如何用你的视觉和触觉来感悟陶艺作品？你是如何分辨作品的粗犷、质朴、柔和、细腻等美感的？

拉坯成型法

拉坯成型的工艺与前两者有本质的区别，它是借助机器（拉坯机）来完成整个成型过程的。拉坯成型首先是把陶泥拉成圆筒状，然后用手根据不同造型进行收放的弧线运动，拉出一系列的造型来，如碗、盘、罐等。此方法制成的作品挺拔规整，器物表面会留下旋转的纹路。也可以用前面提到的泥板装饰手法进行艺术加工。



1. 在坯体的顶部中央开洞，双手同时向上将坯体慢慢捧起。



2. 逐渐拉升坯体。



3. 拉薄坯体，然后用型板修正坯体。



4. 用割线切下坯体，取坯。在坯体半干时进行修坯。

学习建议

1. 选一件你最喜欢的陶艺作品，说说喜欢它的原因。
2. 请你创作一件陶艺作品，想想用哪一种成型方法进行制作最能表达自己的设想。
3. 有条件的可以为作品施釉并进行烧制。



青釉线刻纹瓶 20世纪 中岛宏（日本）

器物由拉坯工艺成型，并运用修坯技法，通过刀纹的深浅变化，形成有节奏的韵律美。



水器 20世纪 阿迪斯·爱尔兰（美国）

作品用拉坯成型的方法完成。在作品湿的时候用手轻轻往里一捏，使上部变为扁圆，既增加了作品造型的变化，又增加了实用性。

学生作品



评价建议：我了解了三种陶艺制作方法。□
看谁制作的陶艺作品精美。



呐喊（油画） 1893 蒙克（挪威）◆



最后的晚餐（油画） 1909 诺尔德（德国）

这些画面第一眼看上去，可能感觉新奇、怪诞。走进表现主义画派，了解他们的艺术主张和表现意图，会对作品有新的认识和感受。

内容描述：左图中，被太阳染成血红色的云布满天空。在城市与峡湾之间的路上，有一个圆睁双眼、脸颊凹陷、捂着耳朵发出刺耳尖叫的人。他听不见远去行人的脚步声，也看不见远方的船只和教堂的尖顶。

形式分析：画面上扭动的曲线与粗壮挺直的斜线对比鲜明，血红色、紫色、棕灰色给人阴沉和动荡感。极度夸张的笔法、变形和扭曲的形象，营造出孤独、苦闷和恐惧的氛围。

作品评价：这幅画用夸张的形象和表现性色彩，使情感与内心的表现达到极致。正如评论家所说，“蒙克体现了表现主义的本质”。



最后的晚餐（壁画） 1495—1497 达·芬奇（意大利）

观察·思考

1. 《呐喊》表现出怎样的气氛和情绪？你是从哪些方面感受到的？

2. 与达·芬奇的《最后的晚餐》相比，诺尔德的这幅同名作品，在人物刻画、色彩运用和画面构图安排上有什么不同？取得了一种什么样的效果？



哈雷的红塔（油画）1915
基尔希纳（德国）

基尔希纳的作品充满沉重和痛苦。他的街景作品中，以几何化的造型表现快节奏生活中的隔阂、焦虑与冷漠，以及他对现代都市的敏锐感受。简洁的造型、鲜明的色彩和平面的装饰效果是他的绘画追求。



时髦女低音（油画）1912
康定斯基（俄国）

康定斯基作品常采用几何形的结构与造型，利用线条、色彩、空间，以及强烈的韵律感和节奏感来表现情感，充满幻想与幽默，并常借“即兴”“抒情”等音乐标题来提示作品的内涵。他后成为抽象艺术的先驱。

学习建议

1. 小组查找资料，了解表现主义画派和画家的创作背景。
2. 参考提示，分析一幅你喜欢的作品，写一篇 300 字的短文，并在小组或全班讨论。



蓝马（油画）1911 马尔克（德国）◆

画面上三匹马占居大部分空间。起伏有致的曲线、鲜艳明确的色彩，组成优美的旋律，营造出宁静感人的动物世界。说说画家是如何概括形象的，色彩运用又有什么特点。

提示

1. 作品给你的第一印象？
2. 你能从表现主义画家作品中找出共同的艺术特征吗？
3. 作品用怎样的线条、色彩表现主题，并传达画家的艺术追求？
4. 你喜欢表现主义画家的作品吗？谈谈你的看法。

表现主义画派：20 世纪初，挪威画家蒙克的画展推动了德国表现主义画派的兴起。表现主义绘画强调以色彩及形式要素表现主观感情和自我感受，用夸张、变形甚至抽象的手法张扬个性，摆脱了再现客观对象的绘画传统。表现主义画派主要有：“桥社”，崇尚原始艺术，讲求形色的简练，代表画家有基尔希纳等；“青骑士”团体，注重艺术个性的发挥，代表画家康定斯基、马尔克等；“新客观”派，主张讽刺社会现实。表现主义画派对 20 世纪其他美术流派的创作产生了深刻的影响。

感受身边浓郁的美术氛围

生活在北京，你是否发现我们身边有着丰富的艺术资源？除了我们之前介绍的重要博物馆和艺术馆，北京还有门类多样、收藏丰富的博物馆，有以收藏、研究、展示艺术作品为主的各类美术馆，有展示、传承传统手工艺的民俗交流馆，还有各具特色的私人博物馆。那里有最翔实的搜集和整理，有最权威的分析与研究，有最妥善的陈列和展览。

远郊区县同样拥有丰富的艺术资源。房山区的宗教石刻文化享誉世界，被称作“北京的敦煌”；通州宋庄艺术区聚集了众多的艺术爱好者，现已成为北京最大的艺术创作基地；明十三陵位于京北昌平区，除体系完整、规模宏大的陵寝建筑群外，还有长达3.7千米的神道，神道两旁放置了各种精美石雕，组成了宏大的陵墓石雕群。

众多的人文景观和自然生态融合在一起，丰富的艺术资源有的存于名刹古寺之中，有的藏在奇山丽水之间，你发现过吗？你关注过吗？



5. 北京国际雕塑公园



1. 首都博物馆



2. 中华世纪坛世界艺术馆



6.中央美术学院美术馆



7.明十三陵神道



8.宋庄美术馆



3.北京古代建筑博物馆



4.北京艺术博物馆

观察·思考

你身边还有哪些美术资源？如何利用这些资源呢？

探寻身边丰富的美术资源

北京有淳朴厚重的历史遗存，有精美考究的传统工艺，有雄伟震撼的宫廷建筑，有百年绵长的胡同文化，有形式多样的各类展览……

发现不是科学家的专利，欣赏也不是艺术家的特权。让我们用心去探寻、去发现身边的美术资源，带着艺术的眼光走进身边的美术世界，体会最直接的美术感受，获取最真切的美术知识。

法海寺



法海寺山门

走进法海寺

法海寺位于京西石景山区翠微山南麓，始建于明朝正统四年（1439年），动用木匠、石匠、瓦匠、漆匠、画士等多人，历时近五年建成。原寺规模宏大，今仅存大雄宝殿、钟鼓楼、山门等建筑。现为全国重点文物保护单位。寺内的精美壁画中所绘人物形象惟妙惟肖，线条流畅，衣纹飘逸，色彩鲜艳，采用多种用金方法，历经数百年而不变，实为我国古代壁画艺术中不可多得的精品。



法海寺壁画（局部）明代



大雄宝殿内佛龛背壁的壁画——水月观音（局部）明代
法海寺壁画弥补了我国古代绘画史上敦煌少有明代壁画的遗憾。在制作与保存技法上，胜过欧洲15世纪的壁画。

提示

法海寺壁画制作工艺

与山西永乐宫壁画相比，法海寺壁画在用金方法上主要有两部分，一是沥粉堆金，二是勾金。“叠晕烘染”就是层层叠染或晕染，壁画中有些部位叠晕烘染达七层之多。

法海寺壁画之美，不单是形式上的华丽和构思之妙，在绘画的技法上，尤其是线条的运用上，也堪称一绝。法海寺壁画使用了多种描法，包括兰叶描、铁线描、蘸笔描、钉头鼠尾描等，显示了画师高超的技艺。

法海寺的五绝

除明代壁画外，还有曼陀罗藻井、青铜梵钟、千年白皮松和四柏一孔桥，它们并称为“法海寺五绝”。



明代壁画



曼陀罗藻井



千年白皮松



青铜梵钟

学生走出教室，走进法海寺参观、学习。



四柏一孔桥



走进北京石刻艺术博物馆

位于海淀区五塔寺内的北京石刻艺术博物馆陈列了历代石刻文物六百余件，有珍贵的北朝造像、历代墓志、历代石雕和名家书法刻石。



广宁门外石道碑 清代

此碑为纪念广宁门（今广安门）外石铺大道竣工而立，通高六米多，雕刻精美，螭首龟趺，堪称碑中巨制。碑文为雍正皇帝亲笔书写。



金刚宝座塔 明代

此塔是目前全国保存最完整、雕刻最精美的金刚宝座式塔。

北京石刻艺术博物馆精品

石雕是指在石头上雕刻形象、花纹的艺术，也指用石头雕刻成的作品。石雕从手法上可分为阴线雕、阳线雕，高浮雕、浅浮雕，圆雕和半圆雕几种；功能上大致可分为陵墓石雕、建筑装饰石雕、宗教石雕和庭院装饰小品等。

石碑是我国古代最重要的石刻文物，是遗存数量最多、种类最繁复、使用年代最长因而文化影响也最大的石刻形式。石碑按功能不同可分为墓碑、功德碑、记功碑、宗教碑刻等。

石翁仲是帝王陵墓建筑中神道两旁的石人像。一般文臣面目温和，慈眉善目，清秀儒雅；武将雄壮威武，神勇威严。

石翁仲 元代

此件石翁仲是我国陵墓雕刻中的精品，为武将。左手按剑，右手握拳，身穿铠甲，上雕吐口兽，兽面狰狞、威猛。其手关节雕刻生动有力，极为细腻。



学生记录、整理展览中的精品文物。



体验传拓技法

传拓技法是我国古代发明之一。迄今为止，它仍然是“克隆”石刻资料的一种不可替代的手段。其特点是不失真，黑白分明，字口清晰，立体感强。



学生在参观碑文与拓片



博物馆工作人员在向学生讲授传拓技法。

小知识

白芨水：白芨是一种植物，所泡或煮水有黏性，传统当胶用，呈浆糊状时效果最佳，黏性好又容易揭起，因带有浆性，所以拓印出的线条更鲜明。

传拓步骤



1. 清碑：用棕刷或棉布将碑上的尘土和污垢清除干净。



2. 上纸：宣纸覆于石上，用排笔蘸白芨水将宣纸包在碑上。



3. 砸字口：用打刷按顺序敲打宣纸，使之进入凹陷的字口内，纸和碑成为一体。



4. 上墨：待纸干，用均匀涂墨的墨扑轻轻捶拓，由浅入深直至黑白分明。



学生展示拓片作品。

学习建议

1. 积极探寻、发现本地区的美术资源，关注美术资讯，并在班级主页或信息公告栏中共享。

2. 在节假日外出时，关注身边的美术资源，用文字或图像等形式进行记录整理，开展专题研究，并在班里辟专栏“走进身边的美术世界”，以个人或集体合作的方式进行展示，来表达自己的对相关美术知识的认识和理解。

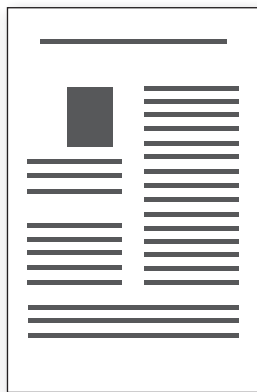
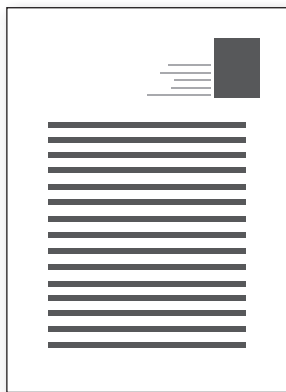
7

电脑个人简历设计（选修）

你是否想参加学校多彩的社团活动，却苦于同学对你不了解？你是否拥有一身绝技，却苦于没有伯乐的赏识？未来的你，怎样成功应聘班级理想的服务岗位和社会公益工作？个人简历是介绍自己经历和才能的最好形式。让我们一起学做个人电子简介吧！



个人简历的文字和图片都被放置在一个或若干个平面里，这个视觉平面就是版面。我们要做的就是对文字和图片进行编排：1. 把文字和图片条理化，使版面具有秩序感。2. 设计出个性鲜明又有美感的版面，吸引观者注意。



单栏型

双栏型



自由型：图片和文字分散摆放，其间距比较均匀，自由中又有对称的感觉，显得活泼、轻快。



图文结合型：使文字与图片相呼应，形成巧妙的联系。

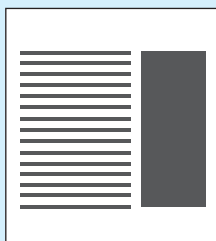


上下分割型：整个版面分成上下两部分，上半部为整幅图片，下半部分配置分栏文字。

探究 · 交流

列举给你印象深刻的个人简历设计，说说它的特点。

个人电子简介的设计流程



排版采用纵向分割式，左边放文字，右边放图片。



所用软件：图像处理软件Photoshop。

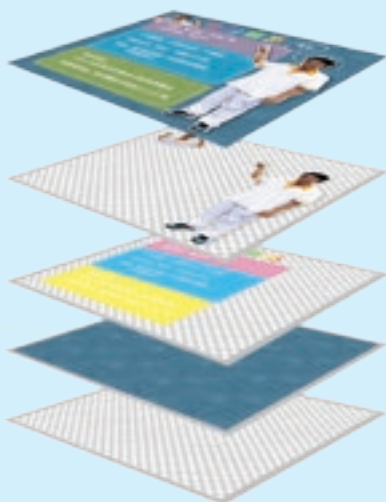


所需素材：数码照片。

提示

中学生个人简历一般包括以下几个方面：

1. 个人资料：姓名、性别、出生年月、兴趣爱好。
2. 学业有关内容：就读学校、班级。
3. 本人经历：本人的简单经历。
4. 所获荣誉：三好学生等各类称号奖项。
5. 本人特长：计算机、外语、文艺、体育等。
6. 个人理想：科学家、文学家、医生等。



人物层

文字层

背景层

透明层



效果图

个人电子简介的制作步骤



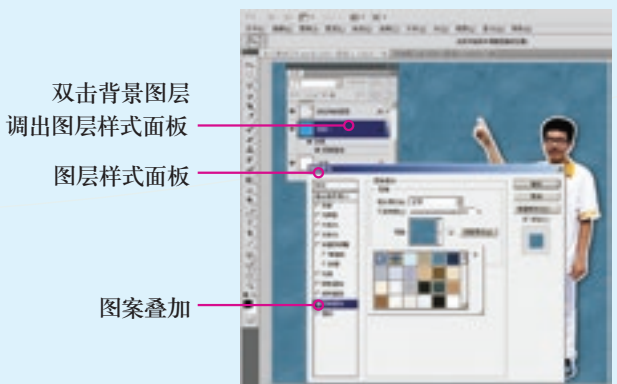
1. 启动Photoshop，打开所要处理的素材图片，双击图层界面的背景图层将其变为普通层。



2. 抠图：用工具栏中的选择工具或钢笔等工具对图像进行抠图处理。新建一大小合适的文件，将抠图完成的人物层复制到新建文件中，并在其图层下方再建一白色背景层。



3. 添加阴影和描边：双击人物层，调出图层样式对话框，勾选投影和描边并调节相关参数给人物添加投影和白色描边。



4. 添加背景：双击背景图层调出图层样式面板，勾选图案叠加选项，选择自己喜欢的图案作为背景。



5. 添加文字和其他效果：用形状工具画出颜色区域，在字符面板选择适合画面风格的字体并用文字工具输入个人信息。

双击标题文字图层，添加阴影、渐变叠加等效果。

学生作品



学习建议

搜集整理自己的图片素材及文字资料，利用电脑设计一份有个性的个人简介，如有条件可以打印出来与大家分享交流。

生活在信息时代的我们，一定盼望着建立有个人魅力的网页，在网络上学习并与同学们交流。网站一般由多个网页组成，包括主页、二级页面等。网页是构成网站的基本元素，通常是 HTML 格式，是承载各种网站应用的平台。个人网页设计是用文字、图形、图像、动画、视频、音频等各种传媒手段，经过有个性的艺术设计和加工，营造尽可能完善的视听效果，通过站点与网友架起沟通的桥梁。

网页界面的构成元素



标志：尽可能放在页面最突出的位置。

FOR YOUR HAPPY LIFE /

网站标题：重要信息必须醒目标注。



局部背景：置于整个页面的背景之上，与整体协调一致，而不是若干图片的堆砌。



导航栏：在浏览时可以链接不同的页面，是网页非常重要的元素，所以导航栏一定要清晰、醒目。



网页背景：网页背景设计是相当重要的，尤其是对个人主页来说。一个主页的背景就相当于一个房间里的墙壁、地板，好的背景不但能提高访问者对网页内容的接受程度，还能提升对整个网站的印象。



文本：在页面中多以数行或者段落出现，它们的摆放位置决定着整个页面布局的可视性。



图片：美化页面和说明内容必需的素材。



页脚：和页头相呼应。页头放置站点主题，而页脚是放置制作者或者单位信息的地方。

网站界面的构成

站点的界面构成应根据站点的内容和功能的整体架构进行合理规划。不同的站点其界面构成会有所不同，但一般都会包括主页、内容页面等。



登录页面



主页面



内容页面



联系页面

观察·思考

1. 个人网页的主要功能是什么？
2. 作为浏览者，你认为导航栏在什么地方出现会使你觉得使用方便？

网页常见的排版类型

优秀的网页排版符合浏览者的使用习惯，能让浏览者方便、快捷地找到想要阅读或查询的内容。常见的网页排版形式有以下几种：



封面型：这种类型基本上是在一些网站的首页，大部分为一些精美的平面设计结合一些小的动画，放上几个简单的链接或者仅是一个“进入”的链接，甚至直接在首页的图片上作链接而没有任何提示。这种类型大部分出现在企业网站和个人主页。如果处理得好，会给人带来赏心悦目的感觉。



封面型



拐角型：一种很常见的类型。最上面为标题，左侧或右侧是导航链接。



左右型：左右构图，垂直分割网页的空间。



“回”字型：上面是网页的标题，下面是网页的主要内容。左右分列一些内容，中间是主要部分，最下面是网页的一些基本信息。

探究·交流

1. 例图中的网页是否给你留下了深刻的印象？把你的感想和大家讨论一下。
2. 结合以前学过的美术知识，想一想你的个人页面的排版分割方案。

网页的色彩搭配

色彩的选择与搭配对网页设计的成功至关重要。打开网页，我们首先注意到的是页面色彩。色彩是页面给人的第一印象，决定着页面的整体气氛，影响着浏览者的视觉感受。个人网页设计的色彩搭配要根据主题、内容或个人爱好确定主色调，然后依据学过的色彩搭配知识进行整体设计。



绿色是生命的颜色，人们看到绿色常想到的是自然、新鲜、健康、安全、环保、宁静、和平等。绿色对眼睛的刺激小，让人心情平静，不易疲劳，是设计中的常用色彩。



橙色是温暖的色彩，它让我们联想到秋天、果实等，给人以温暖、辉煌的感觉，是快乐、活泼、幸福的象征。

网页的设计步骤

1. 确定网页主题

网页主题，就是你建立的网页所要包含的主要内容。一个好的网页必须要做到主题鲜明。

2. 广泛搜集素材

明确了网页的主题以后，你就要围绕主题开始搜集素材。素材可以从图书、报纸、光盘、互联网等处得来。

3. 规划布局排版

网页规划包含的内容很多，如网页的结构、栏目的设置、网页的风格、颜色搭配、版面布局、文字图片的运用等。

4. 制作上传测试

利用网页编辑工具，如Dreamweaver、Frontpage等来进行制作，并利用上传工具发布到申请的主页上。

制作网页的常用工具



Photoshop: 常用的图像处理软件。



Dreamweaver: 制作网页的专业软件，可以自动将网页生成代码。



Flash: 二维动画软件，被大量应用于互联网网页的矢量动画文件格式。

提示

1. 网页设计中图片色彩模式应设置为RGB格式。
2. 图片的大小单位一般是像素(pixel)。
3. 图片的分辨率一般为72dpi，以提高页面的浏览速度，获得良好的体验。
4. 图片最好存储为jpg、png格式。

学习建议

1. 选择你喜欢的主题，策划并设计一个个人网页，也可合作完成。
2. 如不具备运用电脑设计的条件，可搜集有关资料完成一个个人网页的设计方案和草图。

如同语言是人类交流的工具一样，美术作品是美术家与人交流的一种语言。美术家多通过艺术创作来说明对世界的认识、表达内心的思想情感，进而达到与观众心灵交流、情感共鸣的目的。

从艺术创作的整体诉求来说，美术表现的核心主题不外乎三种：对人民和自然的赞美、面向社会黑暗的呐喊以及对美好生活、环境保护等的呼吁。它们是美术家经常在作品中追求和表达的思想 and 情感，也是全人类的共同愿望。美术家把自己生活中的真情实感表现出来，凝聚在作品形象中，作品也就有了生命和活力。



自由领导人民（油画）1830 德拉克洛瓦（法国）

赞美。以艺术独特的方式来赞美人民和自然是艺术中永恒不变的主题之一，也是伟大的艺术作品之所以震撼人心的原因所在。艺术家们用线条和色彩诠释了对人民的讴歌和对自然的赞美，同时也在这个过程中表达了自身的思想和情感，记录了时代的精神风貌。

历史背景：《自由引导人民》取材于1830年7月革命事件，作品又名《1830年7月27日》，以纪念1830年7月27日巴黎市民为推翻波旁王朝的一次起义。画家本人目击了这一悲壮、激烈景象，义愤填膺，因此画下了这样一幅画作为永久的纪念。

内容描述：描绘的是硝烟弥漫的场面，虽有受伤的、死去的人，却依然无法掩饰人们为自由而战的渴望。画面中，一位象征自由的女神形象半裸地出现在街垒上，在枪林弹雨中她高举法兰西三色国旗，同时手持上了刺刀的步枪，奋勇当先，正在召唤和率领起义者进行战斗。紧跟她的是工人、市民、学生和孩子等。他们手持武器，踏着血迹和尸

体奋勇前进。

形式分析：构图——采用三角式的构图形式。高举法兰西旗帜的女子、战斗的勇士以及倒在地上的尸体构成一个稳定又蕴藏动势的三角形。色彩——色彩丰富，对比强烈。大量使用红、白、蓝三种颜色。笔触——用笔奔放、自由。营造出一种强烈、紧张、激昂的气氛。

画家意图：画家旨在通过画作歌颂法国民众为自由而斗争的革命精神。

作品评价：这是德拉克洛瓦最具有代表性的作品之一，充分展现了法国浪漫主义美术的风格特点，具有强烈的艺术感染力。



八女投江（中国画）1957 王盛烈

作品是根据真实故事绘制的革命历史画，描绘了抗日联军八位女战士抗击侵略者的事件。她们为了不被敌人俘虏而集体投江。作品讴歌了中华儿女的英勇气概，表现了中华民族同敌人血战到底的坚强意志，在人民群众中广为传颂。



松林的早晨（油画）1889 希施金（俄国）

希施金对森林怀有深厚的情感，从没停止过对松树的描绘，被誉为“森林的歌手”。画家以现实主义手法创作作品，以敏锐的观察力和深厚的表现力，把大自然的美描绘得淋漓尽致。《松林的早晨》中温暖的晨曦透过茂密的松林，几只小熊在林间嬉戏。这温馨的画面洋溢着画家对大自然的无比热爱。

探究·交流

查找资料，看看中外美术史上还有哪些作品表达了“对人民和自然的赞美”这一主题，与同学们交流，试着分析这些作品及其内在的精神意蕴。



太行丰碑（中国画）1984 贾又福

作品表现了太行山特有的气度、风姿和性情，是对自然力量的无声礼赞。画家运用了中国画中深远和高远的创作手法，塑造了山形的碑铭感，使之巍峨耸立，具有崇高的气势和浑厚的体量。同时，强烈的朱红色渲染逆光，使画面整体顿生神采。

提示

1. 作品给你的第一印象是什么？
2. 画面描绘了哪些内容？你了解作品的创作背景吗？
3. 你能从表现内容、表现手法两方面分析艺术家是怎样表达主题的吗？
4. 你怎样看待这件作品？

呐喊。以艺术的形式来唤醒民众,改造现实世界,也是艺术创作的主要目的之一。这也是艺术家社会责任感的体现。



面包(石版画) 1924 珂勒惠支(德国)

作为一位女性艺术家,珂勒惠支的创作有着独特的艺术魅力。她的作品多以困苦、饥饿、流离、疾病、死亡等为题材。作品以黑白版画为表现手段,为贫穷、困苦者进行呐喊和抗议,具有震撼人心的情感力量。

观察·思考

1. 仔细观察左面作品,它流露出作者对待人民的一种态度,你知道是哪种态度吗?请你从内容描述与形式分析两方面进行赏析,并和同学交流。

2. 仔细观察下面作品,小组研究图中都描写了哪些人物以及他们的动作和表情。

血衣(素描) 1959 王式廓

画面抓住一位悲痛欲绝的妇女正举起血衣的瞬间,描绘了激愤的人海与起伏的山峦,在沉郁浑厚的黑白色调中汇成了震撼人心的控诉。作品反映出作者对劳动人民的深厚同情和热爱,以及对其悲惨遭遇的不平。





格尔尼卡（油画） 1937 毕加索（西班牙）

呼吁。用艺术的力量来号召人民行动起来关注社会、关注环境、关注和平，这也是艺术表现的重要主题。譬如，“热爱和平”就是人类的共同愿望，也是美术家的共同追求。

毕加索以格尔尼卡小镇遭受法西斯轰炸这一事件为题材进行创作，描绘了战争中人民惊恐、痛苦和死亡的悲惨情景。画家以立体主义超时空的形象组合，打破了空间界限，同时以富有意涵的形象表达了内心悲愤的抗议。在支离破碎的黑白灰色块中，也散发着无尽的阴郁、恐惧，折射出画家对人类苦难的强大悲悯、对战争的控诉以及对美好和平生活的热爱和呼吁。

探究·交流

1. 关于“和平”这一主题，你还知道其他的艺术作品吗？
2. 你还知道哪些美术作品号召人民关注社会、关注环境？



和平少女（雕塑） 1985

程允贤 潘鹤 王克庆 郭其祥

作者塑造了一个双臂护卫白鸽的少女形象。少女纯洁温柔的微笑和优美的身体线条，给人以宁静祥和的美好感受。这件作品以国家名义永久陈列在日本长崎和平广场，承载了中国人民对和平的向往。

学习建议

1. 以小组为单位，选择一个主题，运用本课学习的方法进行深入研究。可用比较的方法欣赏同一主题但表现手法不同的作品，体会艺术的表现力。

2. 参考提示，请你写出 200 字的短文，谈谈对作品的感受与理解。



北京九中的毕业生为母校留下的浮雕作品《希望》

在即将结束初中阶段的学习生活、告别母校之际，同学们心中不禁会产生依恋之情，回首三年来的成长历程，百感交集，用怎样的形式才能表达我们对母校的感激和热爱呢？请你用所学到的美术技能和方法，将深深的情意寄托其中，为母校留下美好的纪念。

观赏各校毕业生用智慧和汗水创作的一件件饱含深情的艺术品，是不是也激发起你动手创造的愿望？



探究·交流

观赏同学们为学校所做的美术创作，看看分别采用了哪种形式？你认为哪些创意新颖，更能表达毕业生的心意？

同学们的石头彩绘装点着校园环境。





学校里的艺术教育中心画廊



毕业生为母校创作的装饰画。

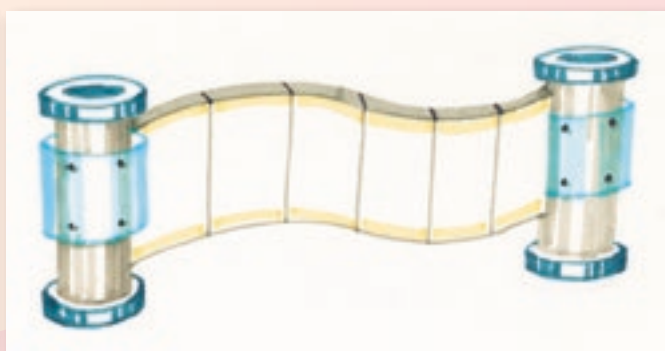
毕业纪念册，展
现了学校生活的精彩
瞬间，为母校留下了
美好回忆。



毕业生为母校制作的壁挂艺术品。

在校园里走一走，看看校园环境的设计，哪些令你喜欢，哪些还不尽如人意。根据本校的办学理念 and 特色，想一想，如何利用现有的环境特点和有限空间，对校园环境提出改造与美化建议，用我们的智慧和画笔，为建设人文、绿色、优美的校园献计献策。

学生为母校设计的橱窗方案



学生为母校设计的校门方案



学习建议

1. 分组讨论，用什么主题、什么形式（创意）最能表达我们班对母校的爱。

2. 确定主题和表现形式后，用学过的美术知识和技能，个人或小组、班级合作，开展“留给母校的美术印记”的创作活动，把完成的创作交给学校。



设计分类垃圾桶，让学校里垃圾桶的功能更明确、更环保。

学生作品



草坪提示牌



校园规划效果图



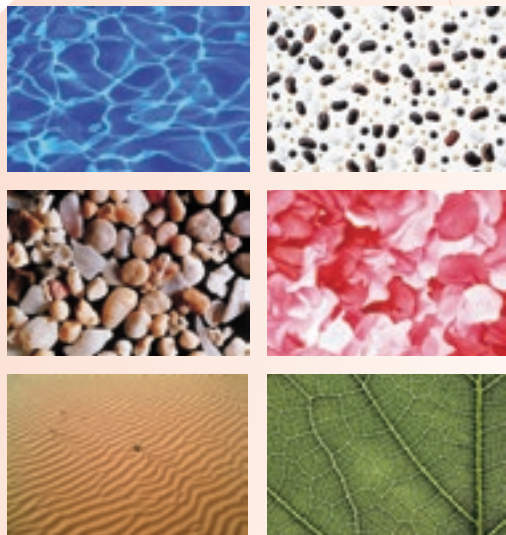
校园雕塑方案



同学们共同合作为学校作新的校园规划并制作出立体模型。

一、肌理创作练习

你能说说下图体现了哪种肌理效果吗？试着运用所给的肌理图片创作一幅作品。



小伙伴（版画） 1973 斋藤清（日本）

二、美术流派作品赏析练习

说说下两幅作品是属于哪个美术流派的，你是从哪些方面观察到的，与同学交流。



林中之鹿II（油画） 1913—1914 马尔克（德国）



丹加斯特的住宅区（油画） 1910 施密特·罗特鲁夫（德国）

三、探究美术资源练习

与同学交流，说说这是哪个艺术区，它位于北京的哪个位置，该区有什么特点。你知道这些厂房式的展场建筑有什么特点吗？



佩斯北京画廊



时态空间

四、主题美术欣赏练习

母爱是艺术家关注的主题，请分析这两幅作品，说说它们各自从哪些方面表达了母爱之情。你还知道这一主题的其他作品吗？与同学交流。



亲情（雕塑） 1998 王合内



洗澡（油画） 1892 卡萨特（美国）

1页.唐寅(1470—1523):明代画家。字伯虎,号六如居士、桃花庵主等,吴县(今属江苏)人。学画于周臣,后结交于沈周、文徵明、祝允明等,切磋文艺。游名山大川,致力绘事,卖画为生。赋性疏朗,放逸不羁,刻有“江南第一风流才子”印。擅画山水,多取法南宋李唐、刘松年,兼采元人法,一变斧劈皴为细长清劲线条的皴法。并工画人物、花鸟,笔墨秀润峭利,景物清隽生动,工笔、写意俱佳。与沈周、文徵明、仇英合称“明四家”。兼擅书法,能诗文。

2页.波提切利(1445—1510):意大利文艺复兴时期画家。所作多为宗教画及以神话、历史为题材的寓意画,富有诗意和世俗气息。他运用新的绘画方法,发展了中世纪的装饰风格,创造出富于线条节奏、精致明净的独特画风。作品有《春》《维纳斯的诞生》以及但丁的《神曲》插图等。

2页.提香(1490—1576):意大利文艺复兴盛期威尼斯派画家。他的肖像画能揭示人物内心世界。中年画风细致,稳健有力,色彩明亮;晚年则笔势豪放,色调单纯而富于变化。在油画技法上对后期欧洲油画的发展,有较大影响。

3页.丢勒(1471—1528):德国油画家、版画家、建筑家。在他的作品中充满了人文主义的观点与中世纪宗教世界观念的斗争,反映了德国人民反对罗马天主教会的精神。在艺术上,他提出“真的艺术包含在自然之中,谁能发掘它,谁就能掌握它”的见解,并把意大利文艺复兴的艺术理想和北方哥特式的技法结合得较为成功。代表作品有《四使图》《自画像》等。

3页.委拉斯凯兹(1599—1660):西班牙画家。1623年受聘于西班牙国王腓力四世,终生担任宫廷画师。曾两次访问意大利,研究文艺复兴诸大师的绘画。在艺术上反对追求外表的虚饰,善于表现人物的性格特征。笔致自然,色彩明亮。生平创作了大量的肖像画、风俗画和历史画等。晚期作品艺术表现技巧较高,对19世纪欧洲现实主义画派有较大的影响。代表作有《酒神》《教皇英诺森十世肖像》等。

3页.戈雅(1746—1828):西班牙画家。1780年任皇家美术学院院士,并任宫廷画家。1793年后画风与早期显著不同,色彩由明朗鲜艳转为深沉、浑厚,更进一步探索人物性格的表现和反映社会的矛盾斗争。拿破仑侵略西班牙战争时期,作油画《1808年5月2日》《1808年5月3日》和版画《战争的灾难》等,控诉侵略者的残酷罪行,歌颂人民的英勇斗争。由于对西班牙统治者的不满,1824年辞去宫廷职位,侨居法国,直至逝世。对19世纪欧洲绘画有深刻影响。

5页.克拉姆斯柯依(1837—1887):俄国画家。巡回展览画派领导人之一。青年时求学于圣彼得堡美术学院,后因不满于学院教育的保守思想而离去,组织巡回展览画派。其艺术见解在当时俄国画家中颇有影响。作品有《无名女郎》《带马勒的农民》《最后之歌》等。

5页.列宾(1844—1930):俄国画家。巡回展览画派代表人物之一。生于军人移民家庭。以批判现实主义的方法,创作了许多风俗画和历史画,在一定程度上表现沙皇统治下人

民的苦难生活和对美好生活的渴望。他对艺术要求严格,常常多番更变构思构图。刻画人物性格具有特色,画法概括。其作品标志着19世纪后半期俄罗斯绘画艺术发展到一个新的历史阶段。代表作品有《伏尔加河纤夫》《不期而至》等。

6页.伦勃朗(1606—1669):荷兰画家。曾师从拉斯特曼习画,后吸收意大利画家卡拉瓦乔的明暗对比方法而加以发展,形成独特的风格。在肖像画构图中,擅以概括的手法表现人物的性格特征。善于用聚光和透明阴影突出主题,运用笔法表现质感。作品有《夜巡》《磨坊》《浪子回头》等。

22页.蒙克(1863—1944):挪威油画家、版画家。最初受高更等后印象派画家的影响,1892年后在德国期间,逐渐形成自己画风。多以生命、死亡、恋爱、恐怖和寂寞等为题材,用对比强烈的线条、色块,简括夸张的造型,抒发自己的感受和情绪。其画风是德国和中欧的表现主义形成的前奏。作品有《呐喊》《风》《扫雪的矿工》等。

23页.马尔克(1880—1916):德国表现主义画家。曾在慕尼黑参加新艺术家协会,接着又与康定斯基等组织“青骑士”。善于观察动物,尤以画马而闻名。后受奥费主义影响,作抽象画。其画富德国风貌,注重色彩构成,并充满活力。代表作有《蓝马》《林中之鹿》《动物命运》等。

36页.浪漫主义:19世纪初在法国兴起的一个画派。该派摆脱了当时学院派和古典主义的羁绊,偏重于发挥艺术家自己的

想象和创造,创作题材取自现实生活、中世纪传说和文学名著等。代表作品有席里柯的《梅杜萨之筏》和德拉克洛瓦的《自由引导人民》等。



马赛曲(雕塑)
1836年完成
吕德(法国)

39页.立体主义:现代西方流行的一种艺术流派。开始于20世纪初,形成于法国。它基于科学发展、原子内部结构的发现、相对论的形成等,摒弃传统艺术表现手法,而取从上下、左右、前后、内外去观察的新方法,以构成事物的形态。它开启了抽象主义几何派的先河,代表人物有毕加索、布拉克等。