



义务教育教科书
(五·四学制)

义务教育教科书(五·四学制) 美术 七年级下册

美术

七年级 下册

义务教育教科书

(五·四学制)

责任编辑: 周红心
曲佑莘
美术编辑: 革丽
吴江楠
封面设计: 苗登宇
王爽
张腾



绿色印刷产品

义务教育教科书(五·四学制) 美术 七年级 下册
价格批准文号: 鲁发改价格核(2022)008507
举报电话: 12345

ISBN 978-7-5328-8189-5



9 787532 881895 >

定价: 5.45元

山东教育出版社

山东教育出版社



义务教育教科书
(五·四学制)



美术

七年级 下册



山东教育出版社

YIWU JIAOYU JIAOKESHU (WU-SI XUEZHI)

MEISHU

QI NIANJI XIA CE

义务教育教科书（五·四学制）

美术

七年级 下册

*

山东出版传媒股份有限公司

山东教育出版社出版

（济南市市中区二环南路 2066 号 4 区 1 号）

山东新华书店集团有限公司发行

山东新华印务有限责任公司印装

*

开本：787 毫米×1092 毫米 1/16

印张：2.75 字数：55 千

定价：5.45 元（上光）

ISBN 978-7-5328-8189-5

2014 年 1 月第 1 版 2022 年 1 月第 9 次印刷

著作权所有·请勿擅用本书制作各类出版物·违者必究

山东出版传媒股份有限公司教材中心售后服务电话：（0531）82098188

出版说明

为了更好地满足五四学制实验区义务教育教学的需要，2003年山东省教育厅决定以全国中小学教材审定委员会初审通过的义务教育课程标准实验教科书为基础，委托山东教育出版社等单位改编、出版一套五四学制的义务教育课程标准实验教科书。该套实验教科书经全国中小学教材审定委员会初审通过后供山东省的烟台、威海、淄博、莱芜等五四学制实验区选用，受到了广大师生的欢迎和肯定。

2011年7月，教育部启动了义务教育课程标准实验教科书的修订送审工作，为了做好五四学制实验教科书的修订送审工作，山东出版集团与人民教育出版社签署了合作协议。五四学制教科书的修订、编写依据教育部制定的义务教育课程标准（2011年版），以人教版六三学制教科书为基础，吸取了五四学制实验区多年来在教学实践中探索、积累的丰硕成果。

义务教育教科书五四学制《美术》（6~9年级）是在杨永善主编的人教版六三学制《美术》（7~9年级）的基础上改编而成的，参加本册改编的人员有刘冬辉、刘慧光、米海峰、张德壮、苏美荣、陈文献，由米海峰、刘冬辉统稿主编。2013年经教育部审定通过，供五四学制地区选用。

本书的改编、出版得到了山东省教育厅、山东出版集团、山东省教学研究室、烟台市教育科学研究院、威海市教育教学研究中心、淄博市教研室、莱芜市教研室以及泰安、青岛、济宁等教研单位的领导，特别是人民教育出版社的领导和学科专家的大力帮助和支持，在此表示由衷的感谢。

欢迎广大师生在使用过程中提出修改意见和建议，以利于教科书的不断改进和完善。

山东教育出版社

苏州沧浪亭（园林建筑）
始建于宋代



目录



● 第一单元 美术作品的意蕴 2

第1课 抒发情感 表达理念 2

第2课 弘扬真善美 6



● 第二单元 纹样与生活 8

第1课 了解纹样 8

第2课 设计纹样 12



● 第三单元 为生活增添情趣 16

第1课 插花 16

第2课 摆件巧安排 18

第3课 漂亮的手工灯饰 20

第4课 装饰画 22



● ● 第四单元 美好宜人的居住环境 26

第1课 和谐温馨的生活空间 26

第2课 装点居室 32

第3课 关注社区居住环境 34



● 第五单元 移步换景 别有洞天 36

第一单元 美术作品的意蕴

相对于美术作品的外在形式，其内在意蕴更能反映艺术家的情感与追求。探寻和感悟作品的意蕴，可以使我们读懂作品，与之产生情感共鸣，从而更好地认识和理解美术作品的审美价值和社会文化价值。

第1课 抒发情感 表达理念

美术家运用一定的物质材料和造型手段所创造的艺术形象，不只是一种外在的表现形式，还蕴含着一种内在的生气、情感、灵魂、风骨和精神，这就是美术作品的意蕴。了解美术作品的创作背景、美术家的艺术主张，分析体会美术作品的艺术美感，是感悟美术作品意蕴的主要途径。



◀年年有余（年画）
现代 于宝俭

此画采用传统年画“连年有余”的题材，但在四周加上十二生肖的形象后，其含意就转变成了“年年有余”。



▲在激流中前进（油画 局部）现代 杜键

一批身体健壮的黄河船夫驾着渡舟，在黄河的中心与汹涌澎湃的惊涛骇浪进行搏斗，他们身上所体现的那种不屈不挠的精神也代表着整个中华民族奋斗不息的民族精神。



▲洪荒风雪（中国画）现代 黄胄

新中国建立初期，西北高原的原野中行进着一支不畏艰险的地质勘探队。漫天的风雪映衬着队员们的豪迈与坚定，折射出新中国建设者为祖国奋斗和奉献的火热情怀。

◀杨柳浴禽图（中国画）清代 朱耷

朱耷的花鸟画不拘成法，着墨简淡，运笔奔放，布局疏朗，意境空旷。画面隐含着画家的特殊身世和情绪，让人觉得怪异晦涩，隐隐作痛。其实这正是作者情感的真实反映。



▲击鼓说唱俑（陶塑）东汉

这一陶塑人物手舞足蹈、眉飞色舞，生动地表现出古代说书艺人绘声绘色的激昂神情。



▲狼牙山五壮士（油画）现代 詹建俊

五位满目仇恨的抗日战士，宛如一座巍峨的高峰矗立在狼牙山巅。作品既讴歌了英雄们宁死不屈的崇高气节，也寓意着中国人民不可侵犯的必胜信念。



▲浪子回头（油画）1669 伦勃朗（荷兰）
 这幅取材于《圣经》故事的油画，深刻地表现出父亲面对回家浪子时既悲伤、痛恨又惊喜、爱怜的复杂情绪，同时也刻画了旁观亲属的不同心态和表情。



▲星月夜（油画）1889 凡·高（荷兰）
 画面上那旋转、跳动、对比强烈的笔触，不仅是画家对新的形式的探索，更是画家内心动荡不安甚至惶恐的体现。



▲亲吻婴儿（油画）毕加索（西班牙）
 作为立体主义的代表人物，毕加索用独特的手法打破了传统的以固定视点观察和表现对象的绘画方法，开创了在平面上同时呈现物象各个视角形态的表现方法。这不仅是对西方传统美术语言的背离，更是其作为现代美术全新表现方式和艺术观念的体现。



▲面包（石版画）珂勒惠支（德国）
 饥饿的儿童与极度痛苦的母亲形象，让观者深深感到了战争的残酷和人类的悲苦，具有震撼人心的感染力和深刻的警示意义。

随着社会、经济、文化、科技的不断发展与变化，不同的艺术流派在表达各自艺术理念的方式上也有很大差异，并带来人们审美观念的改变。



▲ 玛丽莲·梦露（丝网版画 波普艺术） 安迪·沃霍尔（美国）

这种重复构成展现了一种反常或变异的体验，达到一种隐去主题的表现效果。而作品本身反映了机器复制时代和消费社会的一个典型特征——通过不断地重复陈列呈现，平淡的形象转化为别有意味的新的艺术形象。

活动

欣赏与评述

1. 选择喜欢的美术作品，说说你所发现的作品意蕴。
2. 查阅相关资料，说说你所了解的艺术流派创作理念的异同。

知识点

1. 理念：指导人们行为的思想观念和精神追求，而且包含隐藏在这些思想观念背后的起决定作用的某种动机和信念。它不仅是理性思考的过程，更是实践活动追求的目标。

2. 艺术流派：指在一定历史时期思想倾向、美学主张、创作方法和表现风格等方面相似或相近的艺术家们所形成的艺术派别。



▲ 德国德绍包豪斯学校建筑

这是现代主义建筑的经典作品，它最重要的成就是完美地体现了功能决定形式的建筑理念。



◀ 析世鉴——天书（装置艺术）

现代 徐冰

作品令观者仿佛走进一个看似非常熟悉实际却完全陌生的世界，一个生活于其中却全然不了解其真相的世界，一个看似熟知实际上却完全超出我们认知范围的世界。作品真正的魅力正在于这种“不可解读性”引发了观者对现实的思考。

第2课 弘扬真善美

在美术发展史上，许多闻名于世的艺术作品，因为深刻表达了人类真诚、善良、美好的愿望和情感而为世人铭记，成为不朽之作。

美术作品具有认识、教育和审美三个主要功能。对人类精神的滋养，对人类文化素质、道德情操的提升，对社会发展与进步的促进，是美术作品艺术价值和社会价值的真正体现。



▲铜奔马（青铜雕塑）东汉

作品塑造了腾空飞奔的骏马形象，奔马昂首嘶鸣，尾巴上扬，三足腾空，正身向前，一足踏在一只疾飞的鸟背上，更加衬托出骏马奔驰的神速。塑像立意新颖，构思巧妙，别具风姿。



▲纺织女（油画）约1657 委拉斯贵支（西班牙）

画中远景壁毯上画的是技艺女神巴拉斯因恼羞成怒而把纺织女阿莱辛变成蜘蛛的神话故事，近景则是纺织工场里正在劳作的纺织女。画家在现实与神话意味深长的对照中，突出表现了劳动者健康、淳朴的优美形象。



▲夯歌（油画）现代 王文彬

年轻姑娘在建设工地唱响了夯歌，明亮的阳光映照着她们俊美的脸庞和健康的身躯。画面上洋溢着她们劳动的欢乐！欣赏这一作品可以感受到青年一代献身祖国建设的坚定决心和美好理想。



◀铁肩担道义
(中国画)
2008 潘荣本
2008年汶川特大地震发生后，举国上下全力以赴抗震救灾，作品再了解放军官兵、白衣天使和志愿者等齐心协力抢救伤者的感人瞬间。作品表现了人间的大爱和真爱，是对真善美的热情讴歌。

拓展学习

关于美的经典论述：
充实之谓美。

——孟轲（战国）

不全不粹不足以为美。

——荀况（战国）

美与真是一回事，这就是说美本身必须是真的。

——黑格尔（德国）

活动

讨论与总结

艺术家如何借助艺术形象表达真善美的主题？



◀1808年5月3日夜
起义者被枪杀（油画）
1814 戈雅（西班牙）
作品描绘的是法国侵略军枪杀西班牙革命者的场景，揭露了侵略者的杀人罪行，歌颂了起义者英勇无畏的精神。



◀和平鸽
(素描) 1940
毕加索
(西班牙)
作品表达了画家谴责法西斯恶行、歌颂世界和平的愿望。

单元评价

填空题：

了解美术作品的深层意蕴会让我们更深入地认识作品，请列举自己喜欢的作品并进行分析。

作品	《 》	《 》
作品内容		
作品特点		
作品主题		
深层意蕴		
个人理解		

简答题：

学习欣赏了本单元古今中外经典的艺术作品之后，你觉得哪一件作品最让你感动，为什么？

小提示

优秀的美术作品，在它借助特定的艺术语言和形式结构所塑造的视觉艺术形象之中，大都有着一些更为内在和深远的深层意蕴。只有感受和领悟美术作品的深层意蕴，才能更好地了解美术作品的审美价值和社会文化价值。

第二单元 纹样与生活

纹样，是一个美术术语，指人造物上起着装饰作用的花纹。纹样伴随着我们日常生活的方方面面。本单元我们将一起走近纹样，了解纹样，学习纹样设计的基本知识和方法，通过纹样的设计创作，美化我们的学习生活用品和周围的环境空间。

第1课 了解纹样

“纹样”最早发端于原始社会我们祖先在陶器上描绘的装饰花纹，从古至今，它始终与人类的生活相伴。人们用形形色色、种类丰富的纹样，装点着周围的物体和空间，使生活更加多姿多彩，使环境更加赏心悦目。纹样的设计是我们美化生活的重要手段之一。



▲新石器时代陶器上的纹样



民族服饰上的纹样



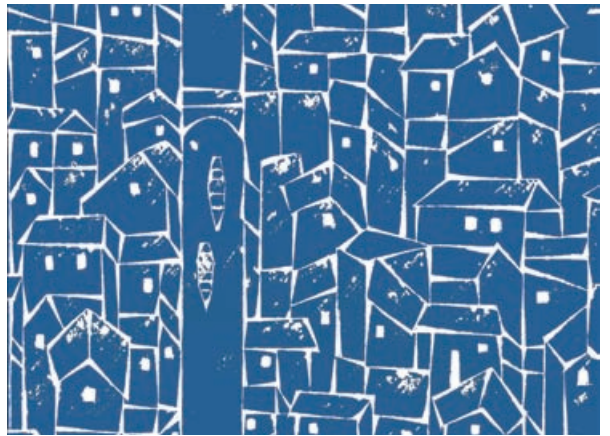
▲传统建筑上的纹样



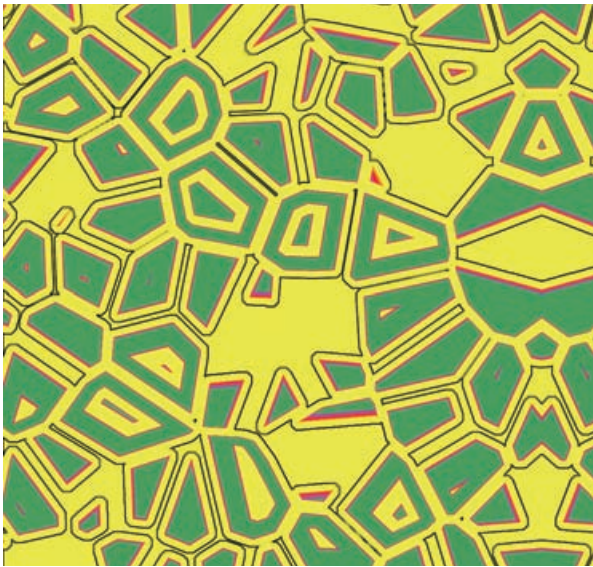
▲室内地毯上的纹样



▲植物纹样设计



▲风景纹样设计



▲几何纹样设计

纹样的设计，常取材于人们熟悉的事物，如花草树木、飞禽走兽、人物、风景等，还有人们根据这些事物提炼概括出来的各种几何形。



▲动物纹样设计

活动一

观察与讨论

观察、收集生活中有装饰纹样的日用品，按一定的标准归类，并举例说明纹样美化生活的作用。



▲人物纹样设计

知识点

1. 图案：广义上讲，图案是指对某种器物或建筑实体的造型、结构、色彩、纹饰的设计，是在工艺材料、用途、经济、生产条件的制约下的设计方案；狭义上讲，图案也指产品或器物上的装饰纹样。

2. 纹样：按一定的形式法则和艺术手段设计并装饰于工艺品、日用品或其他器物上的花纹，有单独纹样、连续纹样等组织形式。

纹样色彩搭配得成功与否，是由色彩的明度、色相、纯度三要素决定的。

纹样色彩的搭配形式有如下几种：



◀ 同一色相配色

用同一色相作不同明度变化的配色方法，使色调易于统一，但要注意明度的对比。



◀ 对比色相配色

采用对比强烈的互补色（如红与绿、黄与紫等）进行搭配。这样的搭配色彩生动、活跃、强烈，但处理不好，也容易使画面杂乱、色调不统一。



◀ 类似色相配色

采用色相相似的颜色进行纹样配色，其色调统一而又富于变化。这种配色应注意色彩的色相差和明度对比。

根据纹样的审美需要，将纹样的形象巧妙地组织在一起，叫作纹样的构图。

常见的纹样构图形式：

对称式：有左右、上下、放射和旋转等对称形式，含有隐形的对称轴。对称形式的纹样严谨理性，具有庄重感。

均衡式：左右两边形状虽不完全相同，但视觉上两边分量相等。均衡形式的纹样灵活感性，具有轻松感。



▲ 对称式构图



▲ 均衡式构图

常见的纹样组织形式：

适合式：纹样的构图适合置于某种特定的形状内。纹样与其环境有一定的适形关系，布局紧密匀称。

自由式：纹样独立存在和使用，构图不受特定形状约束，形象活泼。

单独式：是相对于“连续式”纹样而言的，有对称式与平衡式两种。

连续式：有二方连续式（又叫带状纹样）和四方连续式两种形式。



▲ 适合纹样



▲ 自由纹样



▲ 二方连续纹样



▲ 四方连续纹样

◎ 知识点

二方连续式是运用一个单位纹样，进行上下或左右的反复连续排列，多用于日用器皿、包装设计等。

四方连续式是运用一个单位纹样，进行上下左右四个方向的连续排列，即单位纹样能够向四面无限连续延伸，多用于服装及装饰面料中。

⚠ 学习提示

1. 纹样色彩要简练含蓄，以最少的色彩种类创造出最丰富的画面效果。配色时既要有整体统一的主色调，又要有丰富的细节变化。

2. 连续纹样的设计，要突出反复运动的特点，以此来形成生动的气韵和优美的节奏。要注意单位纹样相接时的关联。

活动二

欣赏与探究

1. 分析作者是怎样运用色彩及构图原理进行纹样设计的。
2. 纹样在你周围的生活中有哪些应用？说说它们的作用。

第2课 设计纹样

自然界中的植物、动物、人物、风景等，为纹样设计提供了丰富的素材和创作的灵感。通过写生、变化，可以将这些形象中最具代表性的、最美的特征加以提炼和夸张，使其更加典型化、理想化，更富有意境和情趣，从而形成更具艺术感染力的纹样。

常见的纹样写生方法有线描写生、钢笔淡彩写生、影绘写生和限色写生等。



▲线描写生

用线条勾画出物象的轮廓及结构，力求概括、准确。写生时要注意对物象的细部结构和层次进行分析与提炼。



▲钢笔淡彩写生

在钢笔单线勾勒的基础上，以物象的固有色进行渲染和表现，易于掌握。



▲影绘写生

采用单一色彩来表现对象的形象，类似民间剪纸的效果。此法着重于物象外轮廓的概括描绘，突出物象的总体神态，黑白分明，视觉效果强烈。



活动一

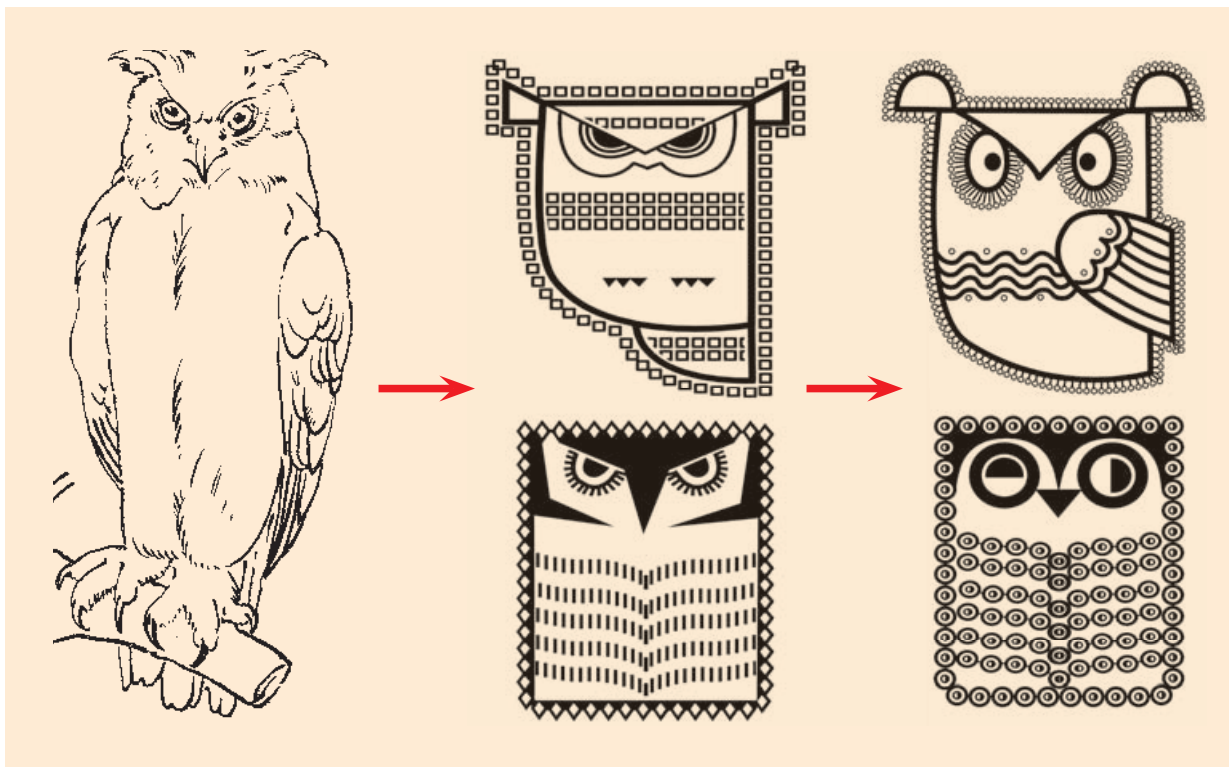
了解与探究

由写实形象变化成为纹样的过程有什么规律与特点?

设计纹样时，写生的目的是收集素材，而变化的目的是将素材加以夸张或想象、添加或简化，提炼概括或抽象化处理，形成更具艺术美感的纹样形态，以满足装饰的需要。

▲ 限色写生

将自然界复杂而丰富的色彩概括、归纳、简化为较少的几种色彩（一般为3-6色）并进行写生表现。限色写生能提高对色彩归纳、概括的能力，有利于纹样的创作设计。



▲ 纹样的写生与变化

纹样设计的写生变化有概括、夸张、想象等方法。

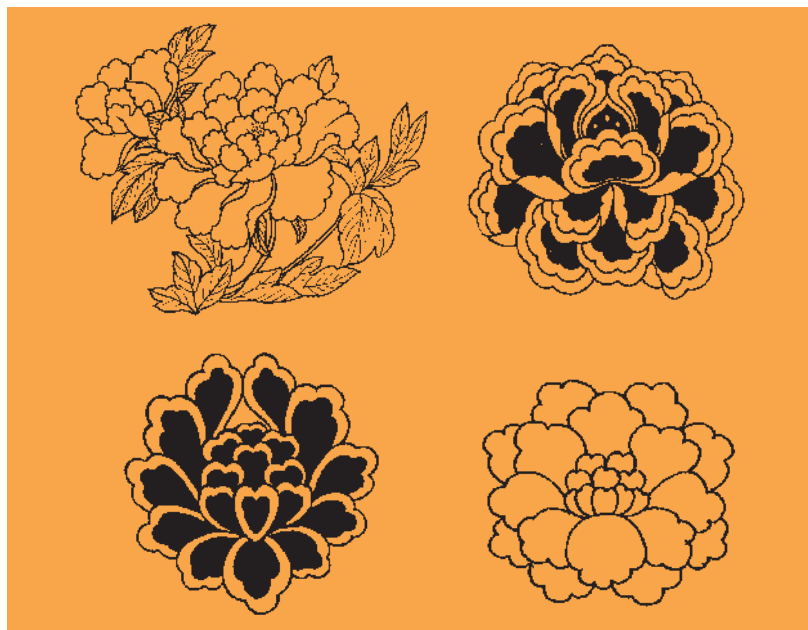
将描绘对象最典型、最突出的特征加以夸张，会使形象更为鲜明、强烈、完美。如进行大象的写生变化时可突出其身大鼻长的特点，这样的夸张会给人强烈的视觉印象。

知识点

1. 概括：对自然形象的形与体进行提炼、简化。一是要将对象的内外结构形态删繁就简，二是要将复杂的立体结构变化为平面形态。

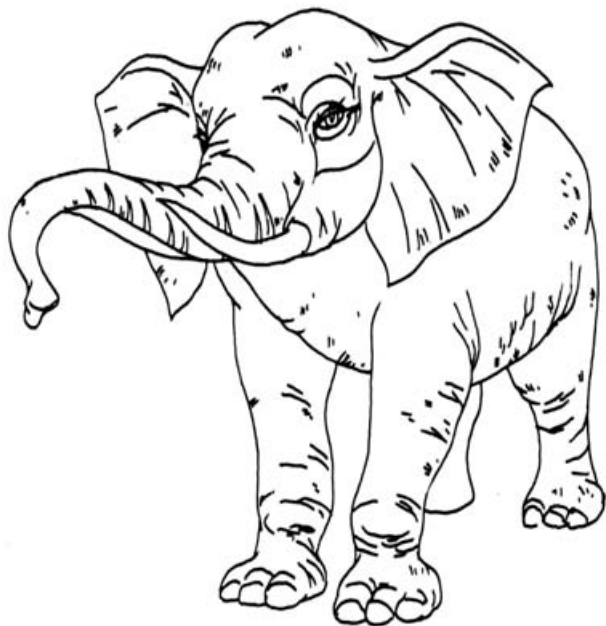
2. 夸张：对自然形象特征的强调与突出。如猪可以强调其丰满，猴可以夸张其瘦而机灵。

3. 想象：将不同形象和造型要素巧妙地结合在一起，使其结合紧密，互为依存，并形成新形象的心理过程。



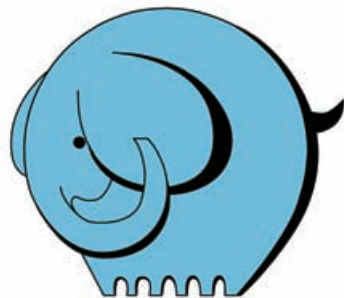
▲纹样设计中的概括

概括是为了突出对象的特征，必须形神兼备，决不能因为概括而失去原有形象的特征。



▲纹样设计中的夸张

夸张是为了强化对象的特征，使方的更方，圆的更圆。如对大象最典型、最突出的外貌特征进行夸张，就可以夸张它的牙齿、鼻子、耳朵等部位。



概括与夸张是依据自然形象进行的，而想象则可以不受自然形象束缚，将人们追求和向往的主观形象表现出来，使画面更加生动有趣、意味无穷。



▲ 纹样设计中的想象

想象造型的方法有以下几种：同类形象的组合，如花中套花、物中套物等；异类形象的组合，如动物形象套用花卉形象等；抽象形态的组合，如各种点线面造型要素的穿插排布等。



► 学生作品



活动二

探究与实践

选取生活中的器物（如纸杯、纸盘等），为它们设计合适的纹样装饰。

单元评价

填空题：

- 一、纹样色彩的搭配形式有（ ）、（ ）、（ ）。
- 二、纹样变化的方法有（ ）、（ ）、（ ）等。

选择题：

纹样的构图主要有哪几种方式？请打√。

- 适合式（ ） 单独式（ ） 对称式（ ）
 均衡式（ ） 连续式（ ）

简答题：

列举校园中运用纹样设计的实例，并说明其设计意图。

小提示

同学们，我们的生活离不开纹样，让我们细心地去观察、发现、收集生活中的纹样，领悟纹样在造型领域和生活环境中的作用，通过纹样设计扮美我们的生活空间。

第三单元 为生活增添情趣

社会经济的发展、生活水平的提高，为人类“诗意地栖居”创造了条件。怎样才能把我们的生活环境创造得更富有诗意？本单元我们将通过对插花、摆件、灯饰、装饰画等艺术形式的了解与欣赏，学习如何运用其造型语言进行艺术实践，以使我们的生活更有情趣，更有品位。

第1课 插花

哪里有花，哪里就孕育着生命和美。人们在将各种鲜花、干花进行剪、插、摆的过程中，表达着一种情怀，体验着一种意境。



▲客厅沙发旁，用红色的鹤望兰配以浅绿色长茎兰叶组成的插花，使客厅增添了祥和的气氛。



▲悬挂着的蓝色U型花器与插花的独特造型，为空间环境增添了温馨的情调。



▲装点客厅一角的蝴蝶兰插花，倒“L”造型犹如花枝在风中摇曳，使环境平添几分生气。



▲插花的花器随手可得，这个普通的水罐使得整件作品具有了一种繁茂朴素的美感。



▲将经济而又易得的花材——芦花看似随意地组合插摆，使得居室平添一股田野的气息。



▲在古典的花瓶中对称地插放红月季、康乃馨和排草，使作品呈圆整对称状，给人以稳重、繁荣而清新的视觉美感，营造出平静温馨的氛围。



▲洁白的月季、粉红的六出花、康乃馨及嫩绿的巴西木叶共同组成了均衡的构图，展示出了六出花自然弯曲、舒展活泼的动态之美，充分体现了作品的蓬勃生气。



▲以高粱、芦苇、狗尾花为花材，表现果实累累的秋天，独具自然之美。



▲插花的工具材料



▲错落有致的三支向日葵如同正在窃窃私语的婷婷少女般清新自然。



▲两朵百合花插在视觉焦点的位置。



▲几支洋桔梗起到点缀陪衬主花的作用，几片叶子增强作品的韵律。

知识点

插花构图的基本形式有：

对称式：插花造型的中轴线两侧或上下图形等形、等量，外形整齐、对称均衡。

均衡式：插花造型中轴线两侧不等形、不等量，作品外形不对称，向一侧倾斜，但保持稳定。

自由式：造型自由活泼，错落有致，随意自然。

学习提示

在插花构图中应考虑到以下几点：

1. 高低错落；
2. 疏密有致；
3. 虚实结合；
4. 俯仰呼应；
5. 上轻下重；
6. 上散下聚。



学生作品

活动

实践与体验

1. 收集、评述插花图例，了解插花的作用和造型原则。
2. 选择花材，制作插花，并为自己的作品命名。
3. 展示、介绍、交流各自的作品。

第2课 摆件巧安排

居室布置要注意从大处着眼，从小处着手。有时一个小小的摆件，根据居室不同的功能，摆放得有创意，会给生活带来诗意的美感和情趣。



▲缺少细节、色彩单调的居室，更需要陈设物的点缀。众多小摆件的创意摆放给冷清的居室增添了温馨与情趣。



▲花卉或绘画作品最好展示在居室的显见位置。



◀墙角音箱上摆放一个古典雅致的瓷瓶，插上干枝，背景是现代感的装饰雕塑，提升了居室的文化气氛。

活动一

欣赏与思考

欣赏成功的家居装饰案例，思考哪些摆件的布置给了你启发与灵感。

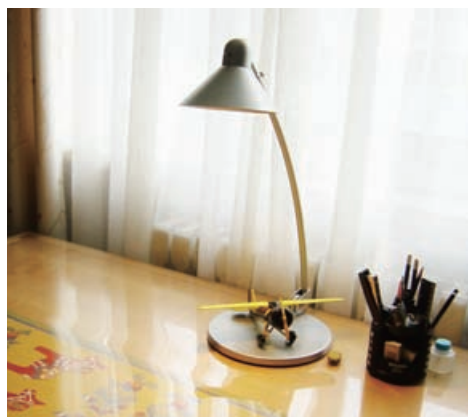
我们首先需要对摆件作基本的评估——如果其色彩清新、风格典雅，就比较适合放在安静舒适的环境中；如果其色彩丰富、热烈奔放，则比较适合放置在较开放的环境中。



▲ 古色古香的中式装修配以奇石摆件，体现出主人在古典美感方面的修养。



▲ 客厅一角墙柜上民间工艺品的组合摆设，表现出主人的特殊喜好与品位。



▲ 小飞机与台灯、文具的组合，营造出儿童房的特有氛围。



▲ 厨房里的炊具、器皿、水果与瓶花，给厨房增添了温馨的生活情趣。



▲ 花卉与工艺品的组合，彰显了细节带来的情趣与感染力。

学习提示

小摆件的摆放要注意与环境、其他物品的协调，还要从尺度与比例、色彩的和谐与对比、艺术风格的选择等方面综合考虑。

活动二

总结与实践

领悟小摆件的摆放规律，画出在家中摆放小摆件的效果图，或动手制作一个有趣味的小摆件。

学生作品



▲ 摆件摆放效果图



▲ 笔帽画框



▲ 水滴杯垫

第3课 漂亮的手工灯饰

灯在我们的居家生活中有着重要的作用，一个设计成功的灯饰，不仅能照亮我们的生活，也能起到美化居室的作用。只要开动脑筋，发挥创意，简单的材料就可以创造奇迹。



▲生活中有创意的手工灯饰营造出特别的氛围



▲用易拉罐制作的电池灯灯饰



▲用海苔制作的壁灯灯饰



▲用塑料汤匙和酒瓶制作的桌灯灯饰



▲用竹竿、旧瓷瓶做的床头灯灯饰



▲用塑料片卷成的“翼”式台灯灯饰

学习提示

1. 造型要有创意，富于美感。材料要环保易得。
2. 制作时应注意用电及工具安全。
3. 采用有色光灯做光源。

活动

学习与实践

欣赏有创意的灯饰设计，选择材料，尝试制作一盏手工灯饰，并展示、交流。

手工灯饰制作方法：

把灯口的圆形部件拧下，将其内径大小描画在一张纸条上，并剪出内径圆孔，画出两条平行的斜虚线。照纸条的形状剪一张同样大小的塑料卡片，并按虚线位置折叠。将卡片套在灯口上，并将圆形部件拧紧，把灯管固定在塑料卡片上。将灯管同卡片放在两层塑料文件夹之间，用铁夹子夹紧，用铆钉或订书钉固定卡片的两端。最后将两张绘画作业覆盖在文件夹的外面，并用铁夹子固定。

▼手工灯饰的制作



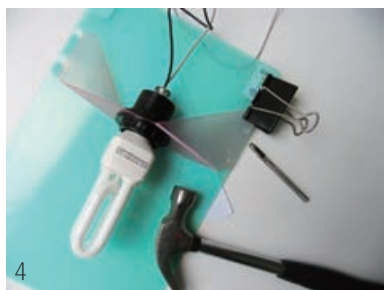
1



2



3



4



5



6

第4课 装饰画

装饰画是一种装饰性与工艺性相结合的造型艺术形式。装饰画的制作材料广泛，包括各种绘画颜料、陶瓷、玻璃、纤维、金属、纸材等，只要掌握它们的特性，发挥其各自的优点，就可以表现出独特的装饰美感。



▲母性（版画）现代 丁绍光

作品画风融合了东西方古典艺术和现代艺术的装饰情趣，画面以刚劲有力的铁线描表现人物形象，并用金线或银线进行装饰。

▶惊蛰（纤维艺术）现代 任光辉

作品充分发掘纤维材料的材质美感，因材施艺，精细的制作使作品充满想象，令人回味。



▲富贵牡丹（漆画）现代 乔十光

画面构图饱满充盈，色彩雅致稳重，装饰感强，体现了漆画工艺性与绘画性的高度统一。



▲古埃及壁画（局部）

程式化的镶嵌壁画在形式上有着很强的装饰性。



◀猫头鹰（中国画）

现代 韩美林

画家既继承提炼了中国传统水墨画的笔墨情趣，又吸收了西方装饰艺术的精髓，并将夸张、抽象、写意等艺术手法巧妙融合，艺术风格独树一帜。

◎ 知识点

装饰画不是以客观写实的手法来描绘对象，而是按秩序化、规律化、形式美法则并结合人类的传统与时尚需求创造审美文化，其特点就是平面化、单纯化、秩序化。



▲埃赫特男爵夫人（油画）

克里姆特（奥地利）

平面化的画面空间，加入了抽象而富有秩序感的图案和符号，使作品具有浓厚的装饰趣味。



▲相（综合材料）现代 房婷婷

现代装饰画中各种材料与技法的应用，令作品具有一种独特的材料美和时代感。

写实画造型虽然经过艺术加工，但仍偏重于对自然形象的再现，强调艺术家个人思想情感和艺术观念的反映。装饰画则是反映人们对美好生活的向往，创作者运用变形、夸张、概括、归纳等手法，赋予作品规则化、理想化的美，给欣赏者以愉悦感。



▲静物写生 现代 朱海燕



▲静物装饰画 现代 王丽丹

活动一

研究与讨论

1. 谈谈你对本课中装饰画的感受，并从构图、色彩、空间等方面进行分

析。
2. 对比左侧两幅静物画的特点，体会写实绘画与装饰画的区

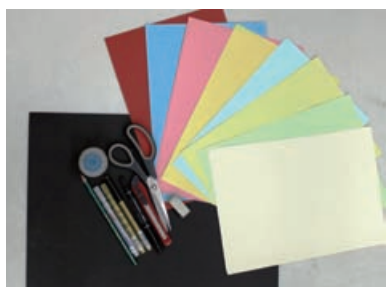
装饰画不仅能美化居室环境，还能凸显个人的品位及喜好。我们可以用易得的材料，按照自己的创意制作装饰画，并装扮自己的居室。

装饰画的制作方法：

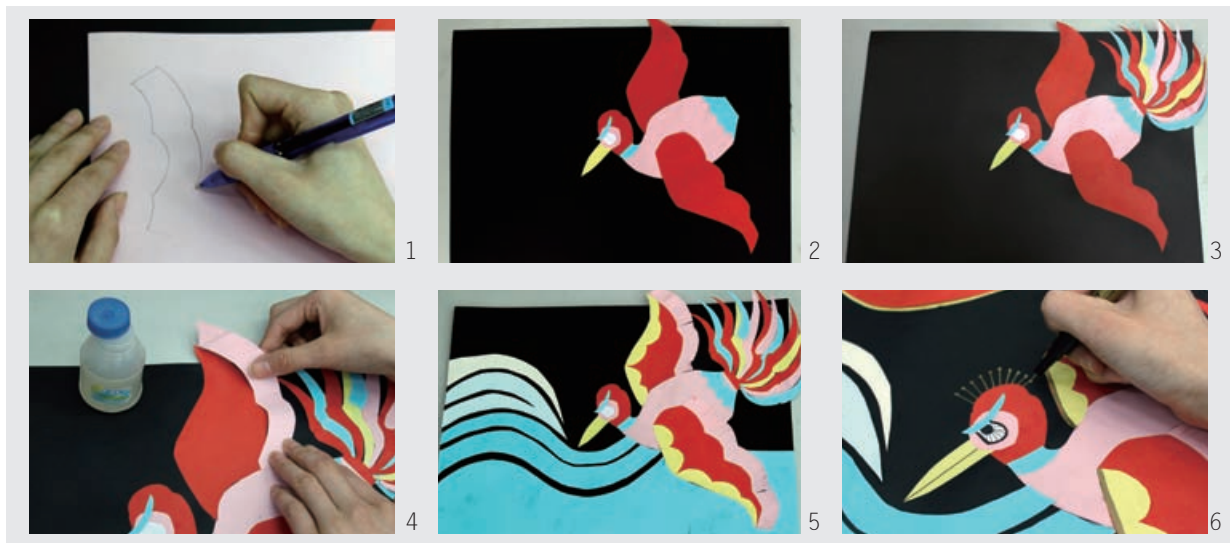
根据构思，在彩纸上用铅笔轻轻地勾画出主体形象，并用剪刀将主体形象剪出来。

确定好形象在画面中的位置后，用胶水将其固定在黑色卡纸上，然后将做好的细节粘贴到主体形象上。可以在上面做出肌理效果，让细节更加丰富。

主体形象制作完成后，再剪出一些几何图形粘贴在它的周边当作背景，以衬托主体、丰富画面。用漆笔（也可用丙烯等颜料）为画面添画一些点缀，使画面显得更加精美。



▲制作装饰画的工具材料。



▲吉祥鸟 现代 崔一

活动二

创造与表现

1. 构思自己的作品，想想采用哪种形式和方法能更好地表现自己的创意。
2. 收集材料，结合居室特点，制作一幅自己喜欢的装饰画。

装饰画的种类有很多，需要我们仔细地观察，用心体会不同种类装饰画的不同美感。



▲▶ 剪贴装饰画



▲ 钢笔黑白装饰画



▲ 蜡染装饰画

活动三

评价与总结

1. 通过这次装饰画制作，学到了哪些技法？遇到了哪些困难？是否加深了对装饰画的理解？将创作心得与同学分享。

2. 把作品装裱起来，挂在居室中合适的位置，为居室增色。

单元评价

填空题：

对自己的作品进行评价。

评价要素	《插花》	《小摆设》	《灯饰》	《装饰画》
创意构思				
制作技巧				
作品效果				
个人收获				

实践题：

运用本单元所学知识进行拓展，大胆创意，对自己的家居环境进行美化。

小提示

同学们，生活中的很多物品都可以成为我们的创意材料。从现在开始，你不妨试着从插花、小摆设、家居饰品和装饰画等方面入手，给你的居家生活增添几分情趣吧。

第四单元 美好宜人的居住环境

设计无处不在，创意改变生活。本单元我们将从居住环境入手，学习室内外空间设计、装饰美化的基本原则、知识和方法，并对自己的居室及所在社区进行力所能及的设计和规划，以提高我们的设计意识和能力，创造更加和谐温馨的生活空间。

第1课 和谐温馨的生活空间

一切设计的宗旨都是以人为核心，好的居室设计能提升我们的生活品质。室内设计的风格一般分为传统风格、现代风格、后现代风格、自然风格及混合格式等。



▲传统风格——中国古典风格

传统风格是指具有历史文化特色的风格，强调历史文化的传承以及人文特色的延续。即一般常说的中国古典风格和西方古典风格。

▼传统风格——西方古典风格



▲居室平面图

◎ 知识点

室内设计：环境艺术设计的类型之一，是对建筑内部空间的设计。它要在建筑师设计的室内空间内，根据室内功能的需要，运用技术和艺术相结合的手段，营造出符合功能要求、舒适美观、符合使用者生理与心理要求的室内环境。

它主要包含四个方面的任务：1. 空间的组织；2. 对空间实体的界面（如墙面、地面、天花板等）进行装修和装饰设计；3. 室内空间陈设物品的布置；4. 对室内环境（如通风、采光、采暖、干湿调节等）的设计。



◀ 现代主义风格

以包豪斯设计为代表，强调突破传统，重视功能和空间组织，注意发挥结构本身的形式美，造型简洁，反对多余装饰，尊重材料的性能，讲究材料自身的质地和色彩的配置效果，重视强调设计与大工业生产的联系。

活动一

欣赏与了解

了解各种室内设计的风格特点，体会居住环境宜人的基本理念。



◀ 后现代主义风格

20世纪70年代至今是后现代主义时期。后现代主义力图打破风格日趋相同，面貌日渐呆板单调，地方特色、民族特色逐渐消退的现代主义状况。它有三个特征：采用装饰；具有象征性或隐喻性；与现有环境融合。



▲ 自然风格

追求自然、自由的气息，在材料的使用上保持材料的质地美感，给人以回归自然的感受。



▲ 混合风格

将各种风格的元素混合使用，更能表现居室主人的志趣与喜好。

室内设计的基本要素分为空间要素、色彩要素、光影要素、装饰陈设要素、绿化要素等。在进行设计时要对这些要素进行综合考虑，以求和谐统一。

色彩具有表达情感的作用，室内色彩形成的色调会直接影响人的情绪和心理活动。因此，室内色彩对营造居室的氛围非常重要，原则上是在主色调基础上追求色彩的层次变化，即统一中的变化。



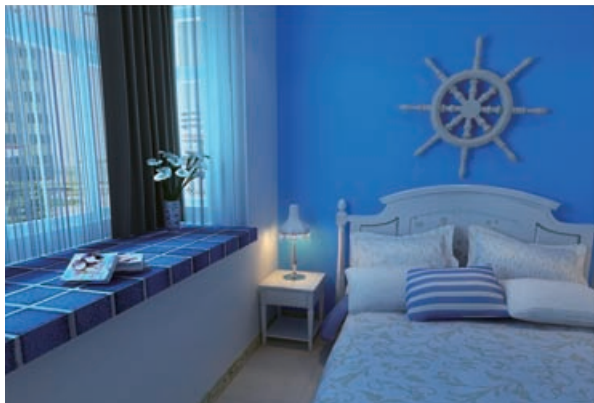
▲ 白色调

白色调给人以整洁、平静的感觉，具有一种朴素的视觉美感。



▲ 灰色调

黑白灰的颜色搭配给人以沉稳、安定的感觉，置身其中，仿佛一切喧嚣消失无踪。但运用不当会使人产生沉闷、消极的情绪。



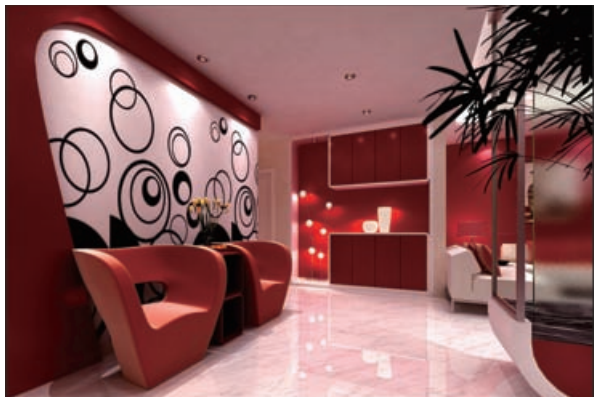
▲ 蓝色调

蓝色调给人以宁静、清冷的感觉，同时有拓展空间的效果。



▲ 紫色调

紫色调令人感觉舒适、放松，给人以浪漫、温馨的感觉。



▲ 红色调

红色调热烈、奔放，使人富有激情。

居室的色彩一般可通过墙漆、壁纸、窗帘及灯光等的色彩搭配来实现。墙面还可以采用图案喷涂、拓印或彩绘的形式进行装饰，从而使居室的色彩表现更自由、更有个性和情趣。



▲窗帘、织物、灯光等营造出的室内色彩。



▲拓印图案装饰墙壁

活动二

评价与总结

1. 哪种色调的居室你最喜欢，说说理由。
2. 居室色调的形成与色彩的呼应有密切的联系，谈谈你对它的理解。

知识点

室内设计原则

功能性原则：空间布局、界面装饰、陈设和环境气氛与功能统一，满足使用要求。

安全性原则：室内设计的一切构造、材料及装饰陈设物要安全可靠。

可行性原则：施工方便，易于操作。

经济性原则：以最小的消耗达到所需目的，通过巧妙的构造设计达到良好的实用与装饰效果。

审美性原则：通过形、色、质、光等形式语言体现室内空间美感。



▲拓印图案装饰居室



▲手绘图案装饰居室

光可以消除室内的黑暗感和封闭感。室内设计中光的运用一般有人造光（灯光）和自然光之分。



▲顶光与柔和的散射光，使室内空间更为亲切自然。



▲帘幕能将空间进行软性划分。



▲家具、地毯也能起到划分空间的作用。

帘幕、地毯、家具等装饰陈设要素除了有实用功能外，还可以协调室内色调、划分软性空间。其色彩、造型、质地等除了与室内整体环境相协调外，还要根据房间不同的功能有区别地运用。

室内移花栽木，可以沟通室内外环境，扩大室内空间感，同时点缀美化居室、净化空气，给人以亲近自然的心理感受。



◀室内的绿色植物拉近了人与自然的
关系。

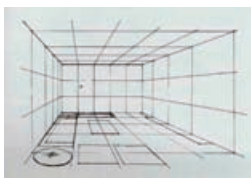
活动三

学习与讨论

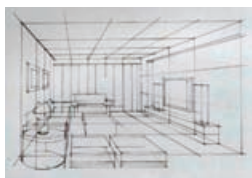
利用所学知识，设想自己家中哪些地方可以进行更为合理的改进。

室内效果图是设计师表达创意构思的设计方案。它可以沟通设计师与观者之间视觉语言的联系，使人们直观地了解设计意图与装修效果。合理的室内空间划分给人们以美好舒适的感受，是成功设计的基础。

手绘效果图绘制方法：



1. 画出基本的室内平行透视线。



2. 安排主要家具位置。



3. 添画细节。



4. 上色完成。



▲ 钢笔淡彩效果图

知识点

手绘室内效果图的原则：真实性、科学性、艺术性。

手绘室内效果图的重点：1. 立意构思是其灵魂；2. 准确的透视是其形体骨骼；3. 色彩明暗是其血肉。

手绘室内效果图应具备的知识与技能：透视原理、素描知识、色彩知识、人体工学知识及制图方法。

活动四

临摹与思考

1. 临摹自己喜欢的手绘效果图，体会其画法要领。

2. 运用什么样的透视方法、表现手法等能更好地体现设计意图？

▼ 学生作品



► 马克笔效果图

第2课 装点居室

漂亮的居室离不开细节的装饰。靠垫、座套等物品体积虽小，但在装点居室中有着“画龙点睛”的作用，它们会使我们的现代居家生活更加舒适、美观、便利。利用废旧布料等材料对家中的现有物品进行装饰、美化，在保留其实用功能的同时，还会带给我们愉悦的审美享受。



靠垫的造型有方形、圆形、圆筒形、三角形及不规则形等。靠垫的制作材料有棉、麻、丝、毛及人造材料等，上面装饰有植物、动物、风景、几何纹样等图案。

我们可以通过印染、手绘、编织、绣花、拼接缝制或增加点缀物等方法，对已有的靠垫进行改造、美化。



▲各种造型的靠垫既实用，又充满情趣。

活动一

收集与评述

1. 收集有创意的靠垫图片，与同学交流评述其特点。
2. 你心中最有趣的靠垫是什么样的，说说你的创意。

对椅子、凳子等家具进行装饰美化，既可以为居室添彩，又可以给生活带来便利。

座套可以减少衣物的磨损，对衣服有一定的保护作用。我们可以采用缝制、穿编、贴画图案等方法进行制作。



▲椅套兼有储物袋功能，充分利用了空间，在美化居室的同时，也为生活带来了便利。



▲直接在木凳上拓印装饰图案，材质与色彩的搭配给人带来新的视觉感受。



▲用缝制的方法为木凳制作的座套，红色与白色相间搭配，对比鲜明又和谐。



◀用绳索将五彩绒球穿编而成的座套，与古典家具放在一起，形成了现代与传统的美感对比。

活动二

构思与实践

家中的哪些物品可以进行创意改进？选择合适的材料进行设计制作。

第3课 关注社区居住环境

社区居住环境是我们赖以生活的家园，它的质量直接影响着人们的心理、生理及精神生活。环境设计应遵循“以人为本”的基本理念，营造美好、宜居的生活家园。

活动一

考察与讨论

说一说你理想中的居住环境是怎样的？



▲依山傍水的贵州农村新居（摄影）现代 舒文滨



▲城市水景住宅



▲小型居住社区效果图

▼ 小型居住社区平面示意图



庭院是人们接近自然、安静休息的区域，庭院造景应疏密有致，给人美的享受。

树木和草坪既能划分区域，又能美化环境、净化空气。

楼房设计应注意间距，可使每户居民充分享受阳光。

太阳能设备节能环保。

运动场所不要设置容易使人员受伤的设施。

藤架可供夏季遮阳纳凉。

停车区应注意人车分离。

道路铺设既要考虑功能分区和美观，又要考虑防滑等使用功效。

🕒 知识点

人工造景：人为制造以自然美为特征的供休憩欣赏的空间环境。

功能区分：环境设计中根据使用功能划分的各个区域。

🎯 活动二

评价与实践

评估自己所住社区的环境，对需要改进的地方提出意见，并设计一份修改方案，画出平面示意图。



▲ 运动场所设计应充分考虑器材设施的安全性。



▲ 水面可以倒映景物，丰富视觉感受，营造宁静、清新的氛围。



▲ 园林造景应选择让尽可能多的居室看到的位置。

🔗 单元评价

选择题：

室内设计的风格有：

1. 后现代主义风格 ()
2. 传统风格 ()
3. 自然风格 ()
4. 现代主义风格 ()
5. 混合风格 ()

简答题：

一、设计和创造理想的生存空间，和每个人都有直接的关系。

谈谈自己的生存空间如何改善会更理想。

二、运用艺术设计的规律和要素，对所接触到的环境提出改进的建议。

🕒 小提示

我国当代城市规划及建筑学家吴良镛认为：“人居环境的灵魂在于它能够调动人们的心灵，在客观的物质世界里创造深邃的精神世界。”我们在建设人居环境时，要利用多种多样的新技术，探索新形式，表达新内容，使我们的生活环境更加丰富多彩。

第五单元 移步换景 别有洞天

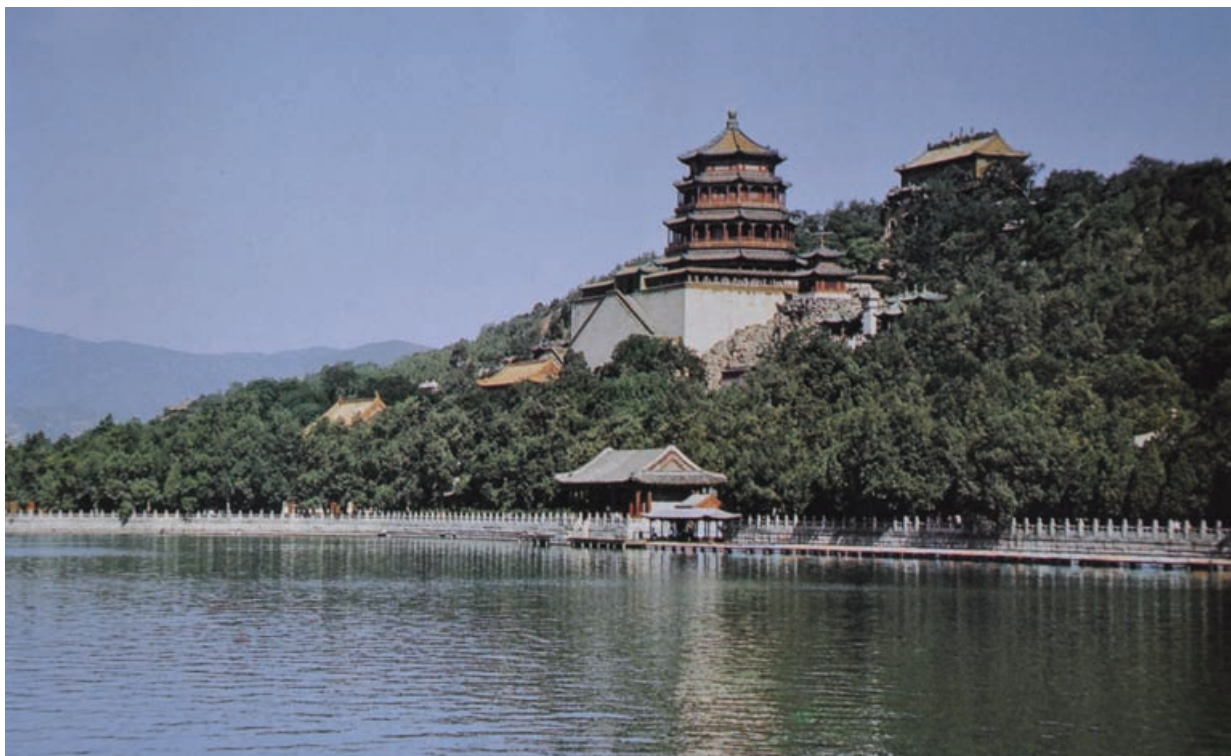
中国古典园林作为一个独立的园林体系而享誉世界。它在有限的空间范围内，以自然条件为基础，经过人工的整治和修饰，做到了自然美与人工美的完美结合。本课通过赏析现存的并已被列入“世界遗产”的古典园林，使我们初步了解我国古典园林的种类和造园手法、要素等知识，感受中国古典园林之美。

中国古典园林主要包括皇家园林、私家园林及寺观园林。作为世界三大园林体系之一，中国古典园林历史悠久，分布广泛，经历了一个漫长的发展过程并日臻完善。以苏州古典园林为代表的私家园林、以北京颐和园等为代表的皇家园林，是我国古典园林中最杰出的代表。

活动一

收集与阐述

收集有关园林的书籍资料，谈谈你对中国古典园林的了解。



▲颐和园主体建筑佛香阁和昆明湖（北京）

颐和园是迄今为止中国保存最完整的一座皇家园林，位于北京西北郊，它是以万寿山、昆明湖为主体的大型天然山水园林，原名清漪园。全园由宫廷区和苑林区两部分组成。雄伟的佛香阁建于万寿山南麓，成为整个前山和前湖的视觉中心，面南俯瞰昆明湖区，湖光山色浑然一体。

由于受到儒、道、佛三家哲学思想和伦理道德观念的影响，又得益于书画、诗词等其他文化艺术的融入，中国古典园林形成了诗情画意般的自然山水式园林，与欧洲古典园林强调的整齐一律、均衡对称，推崇几何图案的组织，强调人工美的风格迥然不同。

活动二

评价与总结

中国古典园林在造景手法和审美追求上有什么特色？

小辞典

《园冶》是我国第一本园林艺术理论专著，作者为明代著名造园家计成。《园冶》全面论述了宅园建造的原理和手法，反映了中国古代造园的成就，总结了造园经验，是研究中国古代园林的重要著作。



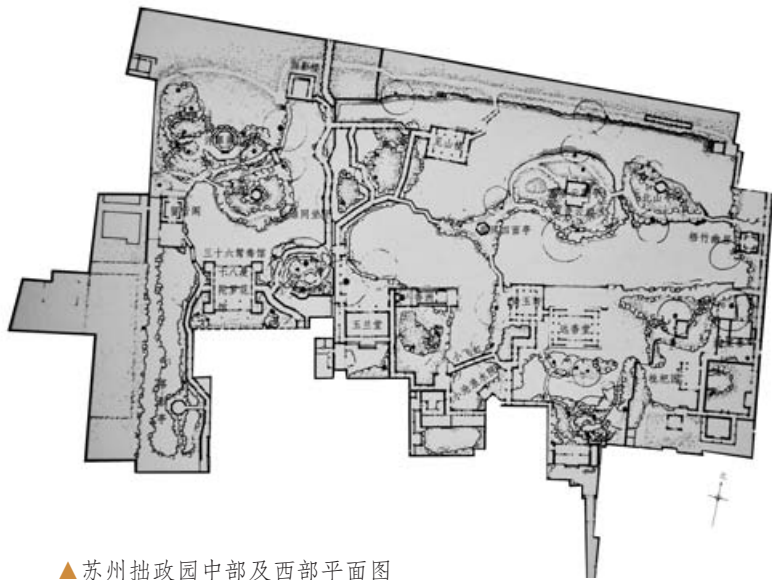
▲在道家思想的影响下，崇尚自然的园林艺术应运而生。颐和园在南湖大水面上增添的三个小岛——知春岛、小西泠和凤凰墩，将“一池三山”的掇山理水之术发挥得淋漓尽致。



▲拙政园“与谁同坐”轩取自宋代苏轼的“与谁同坐？明月、清风、我”，表现了清高孤傲的思想。



▲苏州网师园“月到风来亭”以少胜多的艺术布局



▲苏州拙政园中部及西部平面图

全园分为东、中、西三部分，中部布局以大水池为中心，是全园的主体和精华所在。大水池分为南北两个空间，以池中土石垒成的东、西两个岛山为界。西山建长方形雪香云蔚亭，东山建六方形待霜亭，东西展开，交相辉映。西山西南隅的荷风四面亭位于水池中央，西桥通柳荫路曲，转北至见山楼，南桥与倚玉轩衔接。池南筑有四面厅远香堂，其东侧由枇杷园、听雨轩和海棠春坞三个庭院组成，西侧由小沧浪水院、小飞虹廊桥和香洲石舫组成。以水院与水景为特色，形成富于变化的空间组合。



▲苏州拙政园的梧竹幽居亭

构思巧妙别致的梧竹幽居亭呈方形，建筑风格独特，四面皆有圆形洞门，景色各异。

中国古典园林在造景中运用对比、衬托、隔景、框景、借景等手法，使园林在有限的空间范围内获得小中见大、以少胜多的效果，给人以景色丰富、视觉变幻的感受，把人工美与自然美巧妙地相结合，达到了《园冶》所说的“虽由人作，宛自天开”的艺术效果。



▲穿过依虹亭，映入眼帘的是巍然屹立的北寺塔，与拙政园内景色浑然一体，这就是造园者独具匠心的借景手法，此园可谓借景之最佳典范。



▲拙政园的“小飞虹”

中国古典园林中的水体有池、塘、泉、溪、涧和飞瀑等形式。拙政园的小飞虹在池中作为架空的桥廊，既起分隔空间的作用，又可使两侧景物互为对应，从而极大地增强了空间的层次变化。



▲苏州留园中的冠云峰是太湖石中的绝品，集“漏、透、瘦、皱”四奇于一身，是中国古典园林置石的典范。

▼苏州拙政园枇杷园内起隔景和框景作用的云墙和洞门。



山、水、植物、建筑(墙、窗、亭、廊、阁)是构成中国古典园林的基本要素。在园林布置上要因地制宜，规划出曲折多姿、引人入胜的格局，用叠石堆山、浚池引水等方式来丰富园景。

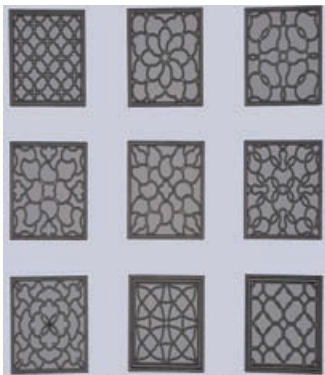
中国古典园林的园中景物均为自然式布局，沿着曲折的道路与游廊前进，景色依次展开且变化不断。漫步园中，既可驻足观赏，犹如欣赏美丽的画卷，亦可移步换景，领略空间渗透与层次变化所产生的视觉美感，这就是所谓的“步移景异”。拙政园梧竹幽居亭悬挂的“爽借清风景借月，动观流水静观山”的对联，就贴切地诠释了园林审美的动静相生理论。

► 颐和园长廊

颐和园长廊全长728米，属双面空廊，北依万寿山，南临昆明湖，对丰富园林景色起着重要的作用，达到了移步换景的视觉效果。



▼ 中国古典园林的漏窗样式



▲苏州狮子林的“四雅”漏窗

四个漏窗中，依次塑有古琴、围棋棋盘、函装线书和画卷，这些富有鲜明文化特色的图案为园林增添了不少的雅气。



▲颐和园霁清轩方亭

整个景点中古木不仅是造景要素，还起到了统领格调的作用。



▲颐和园画中游亭

画中游，是说这亭子外面的大空间好像一幅大画，你进了这亭子，也就进入到这幅大画之中。亭子本身既丰富了园景，又充分体现了中国园林艺术可行、可望、可游、可居的基本思想。



▲颐和园花承阁多宝塔

植物造景选用慢生常绿、观赏性高、切合主题的树种，突出了宝塔的庄严肃穆。



◀无锡寄畅园

寄畅园的主体是自然风光，其妙处在于“利用地形，巧于结合外因，冶内外于一炉，纳千里于咫尺”。这种因地制宜的造园方法，可使行走其间的人产生“近水远山非我有而若为我备”的美妙感受。

单元评价

选择题：

一、中国古典园林包括

- | | |
|---------------|-------------|
| 1. 皇家园林 () | 2. 私家园林 () |
| 3. 风景名胜园林 () | 4. 寺观园林 () |

二、下面属于苏州园林的有

- | | |
|------------|------------|
| 1. 拙政园 () | 2. 颐和园 () |
| 3. 网师园 () | 4. 圆明园 () |

简答题：

中国古典园林有哪些特点？

小提示

中国古典园林有着悠久的历史 and 独特的风格，在世界园林史上享有极高的声誉，是人类文明的重要遗产。中国的造园艺术，以追求自然精神境界为主。欣赏中国古典园林艺术的美，重在感受其中的意境美。“虽由人作，宛自天开”是对中国古典园林艺术的经典阐释。