



义务教育教科书
(五·四学制)

义务教育教科书(五·四学制) 美术 八年级下册



美术

八年级 下册



(五·四学制)

责任编辑:左娜
美术编辑:革丽
吴江楠
封面设计:苗登宇
王爽
张腾



绿色印刷产品

义务教育教科书(五·四学制) 美术 八年级 下册
价格批准文号:鲁发改价格核(2022)008508
举报电话:12345



定价: 5.45元

山东教育出版社

山东教育出版社



义务教育教科书
(五·四学制)



美术

八年级 下册



山东教育出版社

YIWU JIAOYU JIAOKESHU (WU-SI XUEZHI)

MEISHU

BA NIANJI XIA CE

义务教育教科书（五·四学制）

美术

八年级 下册

*

山东出版传媒股份有限公司

山东教育出版社出版

（济南市市中区二环南路2066号4区1号）

山东新华书店集团有限公司发行

山东新华印务有限责任公司印装

*

开本：787毫米×1092毫米 1/16

印张：2.75 字数：55千

定价：5.45元（上光）

ISBN 978-7-5328-8602-9

2015年1月第1版 2022年1月第8次印刷

版权所有·请勿擅自用本书制作各类出版物·违者必究

山东出版传媒股份有限公司教材中心售后服务电话：（0531）82098188

出版说明

为了更好地满足五四学制实验区义务教育教学的需要，2003年山东省教育厅决定以全国中小学教材审定委员会初审通过的义务教育课程标准实验教科书为基础，委托山东教育出版社等单位改编、出版一套五四学制的义务教育课程标准实验教科书。该套实验教科书经全国中小学教材审定委员会初审通过后供山东省的烟台、威海、淄博、莱芜等五四学制实验区选用，受到了广大师生的欢迎和肯定。

2011年7月，教育部启动了义务教育课程标准实验教科书的修订送审工作，为了做好五四学制实验教科书的修订送审工作，山东出版集团与人民教育出版社签署了合作协议。五四学制教科书的修订、编写依据教育部制定的义务教育课程标准（2011年版），以人教版六三学制教科书为基础，吸取了五四学制实验区多年来在教学实践中探索、积累的丰硕成果。

义务教育教科书五四学制《美术》（6~9年级）是在杨永善主编的人教版六三学制《美术》（7~9年级）的基础上改编而成的，参加本册改编的人员有刘冬辉、刘慧光、刘虹、米海峰、张德壮、陈文献、苏美荣，由米海峰、刘冬辉统稿主编。2013年经教育部审定通过，供五四学制地区选用。

本书的改编、出版得到了山东省教育厅、山东出版集团、山东省教学研究室、烟台市教育科学研究院、威海市教育教学研究中心、淄博市教研室、莱芜市教研室以及泰安、青岛、济宁等教研单位的领导，特别是人民教育出版社的领导和学科专家的大力帮助和支持，在此表示由衷的感谢。

欢迎广大师生在使用过程中提出修改意见和建议，以利于教科书的不断改进和完善。

山东教育出版社



洗澡（布面油画） 1892
玛丽·卡萨特（美国）

目 录



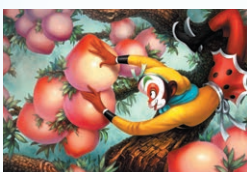
● 第一单元 外国经典美术作品巡礼 2

第 1 课 丰富多彩的亚非拉美术作品 2

第 2 课 各具特色的欧洲美术作品 4



● 第二单元 珍视世界遗产 12



● ● 第三单元 动漫 18

第 1 课 形式和内容丰富的动漫 18

第 2 课 自己设计动漫形象 22

第 3 课 设计创作动画作品 24



● 第四单元 赋予材料以生命 26

第 1 课 综合材料装饰画 26

第 2 课 雕塑小品设计制作 29

第 3 课 什物组合立体造型 32



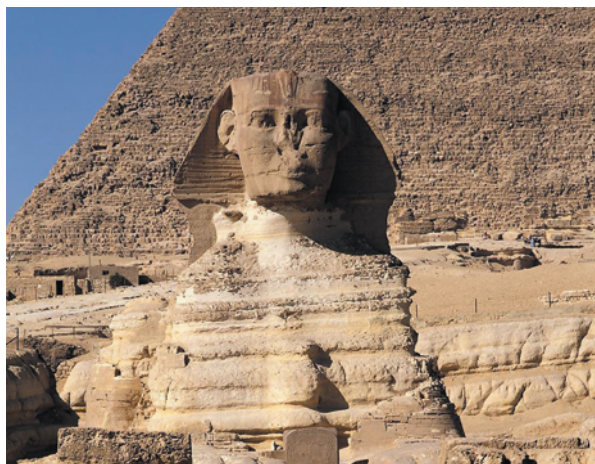
● 第五单元 20世纪中国美术巡礼 35

第一单元 外国经典美术作品巡礼

世界各地、各民族的多元文化，共同构成了人类文明。本单元以“外国经典美术作品巡礼”为题来组织材料，旨在让同学们通过对世界各地、各民族经典美术作品的欣赏，增强对世界多元文化的了解与认同，拓展文化视野，感受人类永不停歇的创造脚步。

第1课 丰富多彩的亚非拉美术作品

在人类社会发展的过程中，不同民族、不同地域的人们创造了不同形态的文化。美术作品作为文化的存在形式之一，体现着特定的文化内涵和文化价值。



▲ 狮身人面像和金字塔
(雕塑 建筑) 前2600—前2500 埃及
古代埃及的狮身人面像和金字塔，是古埃及统治者的巨大人工纪念碑。



▲ 武士像(浮雕) 约前500 波斯
这些卫兵形象的波斯人一身戎装，手执长枪，有的还手持盾牌，虽然姿态略显拘谨，但仍然显露出一种剽悍的武士气质与风度。



▲ 垂死的狮子(浮雕) 约前645 亚述
亚述王宫中的这一装饰壁板，表现狮子被箭射中，血从它的嘴里喷涌出来，造型生动精确，充分显示出作者观察与造型的功力。



▲ 新巴比伦伊什塔尔城门(建筑) 前606—前539 巴比伦
壮丽的巴比伦王城城门，全部用彩色玻璃装饰，墙面饰有象征王权的神牛和神龙形象，充分显示了古代东方帝国的威仪。



▲太阳金字塔（建筑）前1—2世纪 墨西哥

墨西哥境内的太阳金字塔矗立在特奥蒂瓦坎古城的废墟上，至今人们还没有弄清楚它的具体建造时间。据记载它是古印第安人祭祀太阳神的地方。塔的体积达100万立方米，和埃及的胡夫金字塔大体相等。



▲吴哥窟石雕像（雕塑）13世纪 柬埔寨

吴哥窟是著名的世界文化遗产，除中央大塔外，还有小塔遗址30余座。每塔皆制作四面人像，纯以巨石堆砌，都略露神秘的微笑。雕像充分显示了柬埔寨古吴哥王国时期艺术的特色。



▲持莲花菩萨（壁画 局部）6世纪 印度 阿旃陀石窟

阿旃陀石窟是著名的世界文化遗产之一。这幅《持莲花菩萨》中的菩萨虽是男性，但他半裸的上身呈女性化的S形，这一形象对后来的佛教造像产生了很大的影响。



▲神奈川冲浪图（浮世绘版画）1831—1833

葛饰北斋（日本）

作为浮世绘代表作《富岳三十六景》中的一幅，画家采用富于现代感的低视点构图，突出表现汹涌海浪的惊人气势，歌颂了渔民们与海浪搏斗的无畏精神。

活动

欣赏与评述

选择两三件亚非拉美术作品，结合自己收集到的有关历史资料进行欣赏，尝试评述它们各自体现着什么样的文化内涵。

第2课 各具特色的欧洲美术作品

古希腊和古罗马是欧洲文明的发源地，从古希腊和古罗马时期至19世纪，欧洲美术得到了很大的发展，产生了许多对世界美术影响深远的美术家和美术作品。到了20世纪，欧洲美术和一直受欧洲影响的美国美术对世界美术产生了更广泛的影响。



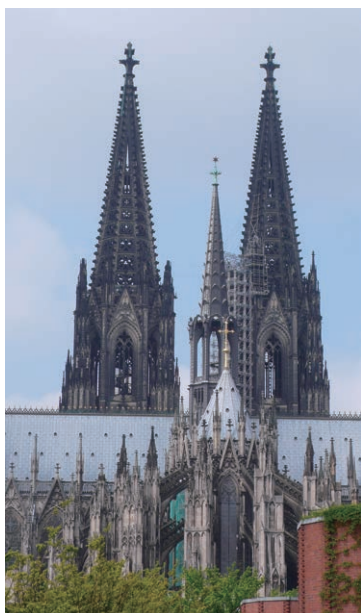
▲萨莫德拉克的胜利女神（雕塑）前190 古希腊

雕像表现出胜利女神迎着海风傲然屹立的姿态，裹身的薄裙下显示出女神健美的体格，向后伸展的巨大双翅更加强了雕像的豪迈气势，使女神显得优雅、崇高而富有生命力。



▲罗马大角斗场（建筑）72—82 古罗马

这一气势恢宏的古代公共娱乐性建筑，三层墙壁都采用多重拱廊结构，由下至上分别使用多立克柱式、爱奥尼亚柱式和科林斯柱式，于统一中富于变化和节奏感。其造型、结构与功能，在现代也堪称大型场馆建筑的典范。



◀科隆大教堂

（建筑）1248 德国

科隆大教堂是欧洲北部最大的教堂，中央大礼拜堂穹顶高43米，还有两座各高161米的尖塔，教堂四周小尖塔林立。它们把人的眼光引向“天国”，既充分显示出哥特式教堂的气势与力量，又代表着中世纪教堂建筑艺术与技术所达到的水平。



▲岩间圣母（油画）1483—1486 达·芬奇（意大利）
 画中的圣母，一手爱怜地搭在小约翰的肩头，另一手举在小耶稣的头顶上方。约翰跪在地上双手合拢祈求祝福。怪石嶙峋的背景强化了宗教的神秘气氛，柔和的光线给人物平添了脉脉温情。该作品虽是宗教题材，但渗透了鲜明的人文主义精神。



▲大卫（雕塑）1501—1504 米开朗基罗（意大利）
 大卫是《圣经》中的少年英雄，他用投石器击败了巨人哥利亚。米开朗基罗把大卫塑造成体格雄伟健美、神态勇敢坚强、符合男性美的理想青年形象，寄托了自己的理想。该雕塑每一细节的解剖结构都精确到了无懈可击的程度，显示出艺术家惊人的造型功力与艺术才能。



◀披纱的夫人（油画）1518—1519 拉斐尔（意大利）
 此画据传是拉斐尔为意中人画的肖像。画家运用了极为丰富的绘画预言，充分发挥色彩表现力，每一笔都流露出一丝不苟的认真态度。女郎闪光的眼睛，安详而略含倩笑的脸庞。华贵衣裙的百褶纹采用浅绛和银灰的调子来表现，与肌肤的色彩相辉映。这种大胆的用亮色来转换色彩的手法，显示了拉斐尔对绘画语言的自如运用，由于以真实对象为基础，作品刻划的理想化女性成份减少，去掉了不必要的神秘色彩，增强了形象的真实感，塑造了一位平凡而又具审美理想的女性。



▲ 海伦·芙尔曼和她的孩子（油画）1636
鲁本斯（佛兰德斯）

鲁本斯是佛兰德斯（今比利时）宫廷画家，他把意大利文艺复兴美术的成就与本民族的美术传统结合起来，形成了一种适应贵族阶层审美要求的艺术风格。这是他为妻子海伦和孩子所作的肖像。画家采用奔放的细笔触，着重展现海伦的文静姿态与丰富的体形。宽松的衣裙绘以素色，美丽的帽上羽饰配以棕红色。颜色用得单纯，充分发挥了色彩的素描意义。

► 夜巡（油画）1638—1642 伦勃朗（荷兰）

伦勃朗充分发挥了自己表现明暗光影的熟练技巧，把那些不同姿态的人物组织在同一情节的空间之中；那错综复杂的光影以及几个处在亮光下的人物，使得整个画面异常自然生动。



▲ 教皇英森诺十世（油画）1650 委拉斯贵支（西班牙）
权势显赫的教皇在精致的宝座上正襟危坐，眼神威严而又隐含着凶狠和狡诈，教皇的相貌和性格特征被画家入木三分地刻画了出来。



◀ 伏尔加河上的纤夫
（油画）1870—1873 列宾（俄罗斯）

伏尔加河上的纤夫是农奴制残余下的沙皇俄国最底层的代表，他们的遭遇是当时俄国社会生活的真实写照。列宾为能真实反映伏尔加河纤夫的生活面貌，多次深入到他们中间，了解他们的身世经历和性格气质，所以才能创造出有着不同鲜明个性的纤夫形象。



▲福列斯—贝热尔酒吧间（油画）1881—1882
马奈（法国）

印象派画家的人物画更注重人物的生活环境、整体氛围的表现。马奈这一作品突出地体现了这一点。女侍者身后的大镜子映照出巴黎夜总会嘈杂的情景，处在画面正中的女侍者孤独而略带忧郁的神态与之形成了鲜明对比。富有表现力的黑色与明丽的色彩相配合，表现出夜总会特有的欢快而又光怪陆离的气氛。



▲舞台上的舞女（色粉笔画）1878 埃德加·德加（法国）

此作品描绘了运动中的芭蕾舞女，在内容与形式的结合上达到了高度的统一，给人以强烈的美感。



▲有苹果和桃子的静物（油画）约1895—1900
保罗·塞尚（法国）

对于塞尚来讲，静物画是最能实现他艺术理想的途径。在他的静物画中，色彩已不仅仅是色彩，它的作用被强化与延伸。塞尚用色彩的冷暖变化来表现物体的结构和造型，同时表达了自己的感受。

活动一

研究与讨论

选择自己感受和理解最深的欧洲美术作品，写出赏析评论短文。



▲向日葵（油画）1888 凡·高（荷兰）

凡·高的作品具有强烈的主观表现性，他将太阳与向日葵作为自己的精神象征。那俯仰的向日葵就像一团团的火，充满了明亮和温暖的光泽。

20 世纪的外国美术，就其影响力来讲，欧美国家现代主义和后现代主义美术最为突出。它们是一种影响遍及世界而又很复杂的文艺思潮。

现代主义美术与后现代主义美术

1. 现代主义美术

现代主义美术又称现代派美术，始于 20 世纪初的法国野兽派和以德国为中心的表现派。现代主义美术流派中影响比较大的有：野兽派、表现派、立体派、未来派、达达派、超现实主义、抽象派等。它们的艺术主张和作品的面貌不尽相同，但具有现代主义美术的共同特征，这就是反对以至否定西方美术的写实传统，强调表现画家的主观精神，极力在艺术形式和表现手段上标新立异。



▲ 哭泣的女人（油画）1937

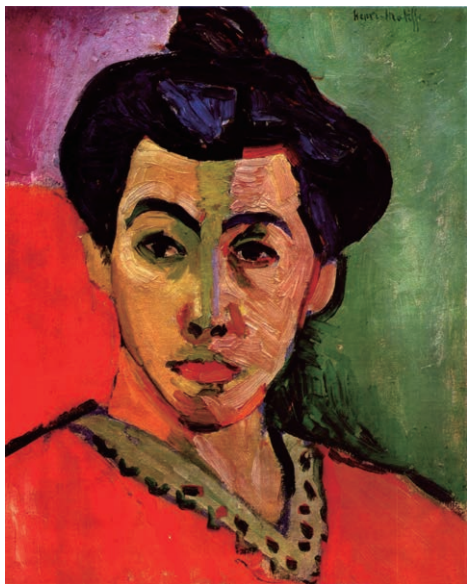
毕加索（西班牙）

这是立体派绘画的代表作。它彻底颠覆了西方传统写实美术的造型方法，把客观对象分解成若干部分，再按照画家的主观意图在平面上加以组合。其视觉形象令人耳目一新，虽然怪诞，但很有表现力。



▲ 病中的孩子（油画）1886 蒙克（挪威）

蒙克是西方现代表现主义绘画的先驱，其作品带有强烈的主观性和悲观压抑情调。他用对比强烈的色块、线条和夸张的造型，抒发自己的感受和情绪。



▲ 马蒂斯夫人肖像/绿色条纹（油画）1905 马蒂斯（法国）

这是野兽派创始者马蒂斯的代表作。根据画家主观表现的需要而自由地运用色彩，是野兽派绘画的主要特点。



▲女人和狗(油画) 1912 巴拉(意大利)

这是未来派绘画的代表作。未来主义强调表现现代技术的速度和运动之美,突破了西方传统绘画难于描绘运动过程的弊端。此画中的女人和狗正处在运动之中,所以他们的脚都是非常态的。

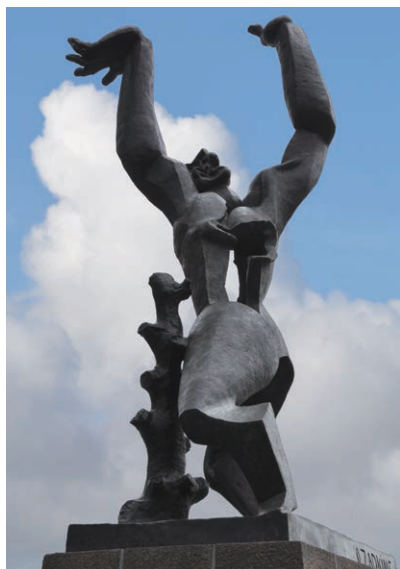


◀即兴之作26(油画) 1912 康定斯基(俄国)

康定斯基是西方抽象派绘画的开拓者。画面上并没有表现具体事物,只是色彩和线条的组合,就像有些音乐作品并不表现具体内容,只是表达作者的一种感觉一样。

▼构成No.10(油画) 1952 波洛克(美国)

这是抽象派绘画的另一种形式,被称为“抽象表现主义”。这一画派的主要特点是抽象性和主观随意结合,是一种即兴的发挥,追求偶然效果,任凭观众去自由想象。



▲被破坏的鹿特丹市纪念碑(雕塑) 1951—1953 扎特金(法国)

这是一件兼有立体派和表现派风格的纪念碑雕塑,用以纪念第二次世界大战期间死于德国法西斯轰炸的鹿特丹市民。作者大胆地突破了西方传统纪念碑雕塑的风格,创造了一个具有鲜明个性和震撼力的艺术形象。

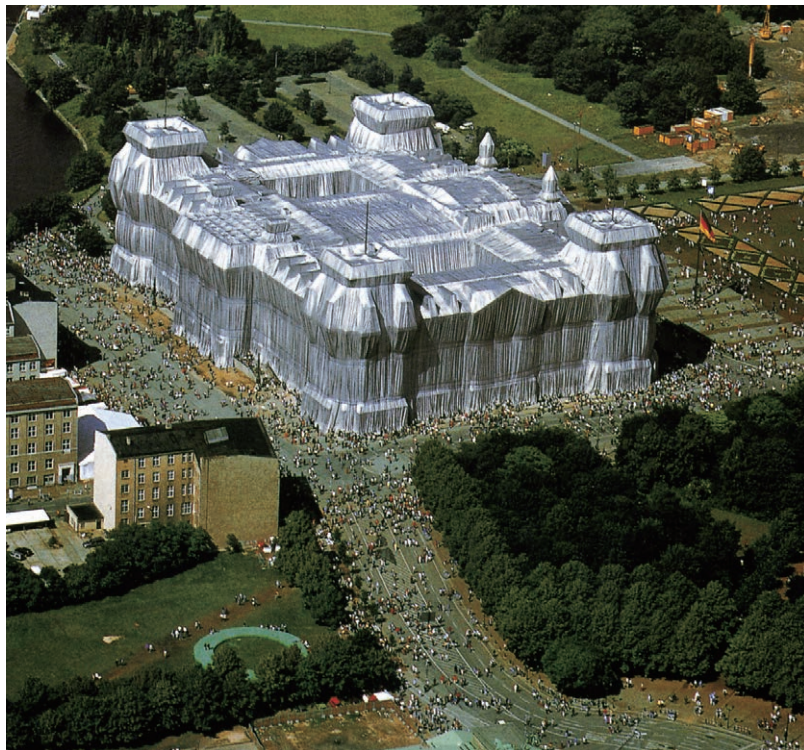


◀内战的预感(油画) 1936 达利(西班牙)

达利是超现实主义绘画最重要的代表人物之一。他受弗洛伊德的精神分析学说的影响,以写实的手法创造梦幻和怪诞的艺术形象,在开拓绘画表现领域方面具有启示作用。

2. 后现代主义美术

后现代主义美术是西方世界继现代主义美术之后的美术思潮。它们反对传统和正统，宣扬超越人的理性和道德束缚进行自由的创造和表达。后现代主义美术流派中影响比较大的有波普艺术、照相写实主义、捆包艺术、大地艺术、装置艺术、行为艺术等。



▲柏林国会大厦的捆包（大地艺术）1995 克里斯托、克劳德（美国）

大地艺术又称“地景艺术”，它以大自然为创作媒材，认为艺术与生活与自然没有严格的界限。大地艺术通过设计来突出作品特性，其巨大的体量或场景给观者以超乎想象的巨大冲击，从而引导人们更深入地感受自然。

建筑艺术和设计艺术的大发展

20世纪是建筑艺术“技术大跃进，功能大提高，观念大转变，设计大进步，艺术大创新”的时代。在这个过程中，发达国家始终处于领先地位，创造了一系列有影响的著名建筑，如德国的包豪斯校舍、美国的流水别墅、澳大利亚的悉尼歌剧院等。

由于商品经济的迅速发展和市场竞争的加剧，设计艺术也获得了很大的发展。工业产品设计、广告设计、环境艺术设计等成为独立的艺术门类，一些优秀的设计作品成为设计艺术史上的经典之作。



▲佛罗里达州的顾客
（雕塑）1976 汉森（美国）

这是雕塑领域的照相写实主义作品。这一流派的主要特点是：绘画借助放大的照片进行精细的描绘；雕塑则从真人身上分段翻制，再为其涂上逼真的肤色，穿上衣服，带上手提包等生活用品，追求以假乱真的效果。



▲大教堂（装置艺术）1987
克拉戈（英国）

装置艺术也称“集合艺术”，它是将生活中的各种物品进行艺术性的选择、改造、组合，在特定空间环境里通过这种“集合”“装置”形象表达作者的思想观念，或营造某种特殊效果和气氛。



▲德绍包豪斯校舍（建筑）1926 格罗比乌斯（德国）

包豪斯是1919年在德国魏玛成立的世界第一所正规的现代设计学院“国立包豪斯”的简称。它成功地体现了建筑形式服从建筑功能这一新的建筑设计思想，形成了独特的建筑布局 and 建筑造型，对现代建筑产生了很大影响。



▲澳大利亚悉尼歌剧院（建筑）1957—1973 伍重（丹麦）

它造型奇特，外观优美，似群帆泊港，又如白鹤惊飞，在悉尼港的蓝天碧海间极富诗意感，做到了建筑与环境的高度融合，成为现代澳大利亚的标志性建筑。



▲巴塞罗那椅（工业设计）1929 密斯·凡·德罗（德国）

巴塞罗那椅是现代家具设计的经典之作。它由成弧形交叉状的不锈钢构架支撑皮垫，非常优美而且功能化。两块长方形皮垫组成坐面（坐垫）及靠背。椅子当时是全手工磨制，外形美观，功能实用。时至今日，巴塞罗那椅已经发展成一种创作风格。

活动二

思考与讨论

1. 外国美术给你的总的印象是什么？你喜欢哪些作品？为什么？
2. 20世纪外国美术与传统的写实美术相比，有哪些区别？它们在哪些方面有新的突破和发展？

单元评价

填空题：

同学们，外国美术名作让我们体会到了世界文化的多元性，请列举你喜欢的作品并进行分析。

作品	< > < > < >
作品内容	
作品特点	
作品主题	
个人喜好	
个人心得	

小提示

在人类历史漫长的岁月里，各国美术家创造了许多表现社会生活和抒发人生情感的优秀作品，它们是全人类的精神财富。欣赏这些作品可以开阔我们的眼界，增长知识，增进与世界的交流与对话。

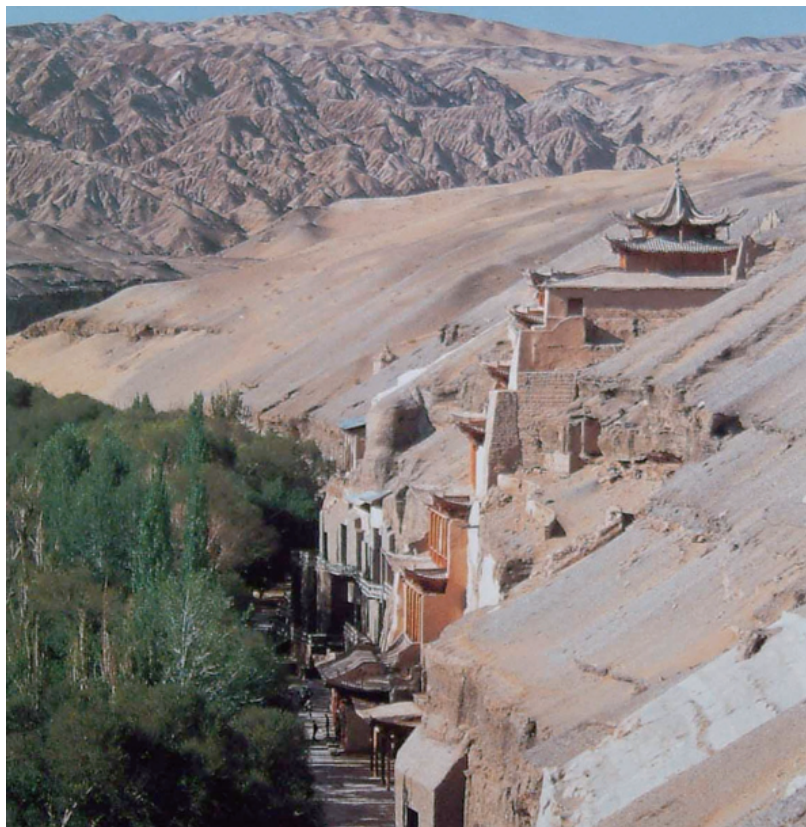
第二单元 珍视世界遗产

世界遗产是人类的文化基因，是前人留给我们的宝贵物质财富和精神财富。本单元我们将学习什么是世界遗产，了解世界遗产的类型，并增强珍惜、爱护世界遗产的意识，进而成为世界遗产的自觉保护者。

世界遗产是指被联合国教科文组织和世界遗产委员会确认的人类罕见的、目前无法替代的财富，是全人类公认的具有突出意义和普遍价值的文物古迹及自然景观。它主要包括文化遗产、自然遗产、文化与自然双重遗产、文化景观遗产四大类。它们或者是人类的伟大创造，或者是大自然的奇迹，或者是人类与大自然的同声合唱。

世界文化遗产

这是世界遗产中数量最多的一类，约占世界遗产总数的77%。按照《世界遗产公约》的规定，文化遗产的范围包括具有历史、美学、考古、科学、文化人类学或人类学价值的文物、建筑群和遗址三个部分。



相关链接



世界遗产标志



中国文化遗产标志



中国的世界遗产标志

◀ 敦煌莫高窟（世界文化遗产 1987）

莫高窟是一处由建筑、绘画、雕塑组成的博大综合艺术殿堂，堪称世界上现存规模最宏大、保存最完好的佛教艺术宝库。现存历代洞窟492个，以其雕像和壁画闻名于世。



▲► 西藏拉萨的布达拉宫和大昭寺（世界文化遗产 1994）

布达拉宫坐落在拉萨河谷中心海拔3700米的红色山峰上，是一座规模宏大的官堡式建筑群。最初是松赞干布为迎娶文成公主而兴建的，17世纪重建后，布达拉宫成为历代达赖喇嘛的冬官居所，也是西藏政教合一的统治中心。优美而又独具匠心的造型、华美绚丽的装饰与天然景观的和谐统一，使布达拉宫成为人们心中的圣地。



▲ 苏州古典园林（世界文化遗产 1997）

苏州古典园林充分体现出中国古典园林设计的理想品质。方寸之内再造乾坤，折射出中国文化中取法自然而又超越自然的深邃意境。



▲ 重庆大足石刻（世界文化遗产 1999）

大足石刻是中国石窟艺术的一个重要组成部分。它以艺术品质极高、题材丰富多变而闻名遐迩，展示了中国南方从唐末、五代至南宋的宗教信仰演变及造像发展过程。



▲ 陕西临潼秦始皇陵及兵马俑（世界文化遗产 1987）

结构复杂的秦始皇陵是模仿当时的都城咸阳的格局建造的。现在出土的众多兵马俑形态各异，连同他们的战车和武器，都成为现实主义的完美杰作，同时也具有极其珍贵的历史信息。



▲ 山东曲阜孔庙、孔林、孔府（世界文化遗产 1994）

孔子是中国当之无愧的世界级名人。合称为“三孔”的孔庙、孔林、孔府，是孔子及其后裔的宗庙、墓地和宅邸，是一处庞大的建筑群。其中的孔庙，是中国现存规模仅次于北京故宫的古建筑群。

这类遗产中，除了人们比较熟悉且数量众多的教堂、神庙、石窟、宫殿之外，还包括一些具有神秘色彩的文化遗产，以及不太被人重视但在历史上起过重要作用且保存较好的产业遗址。

活动一

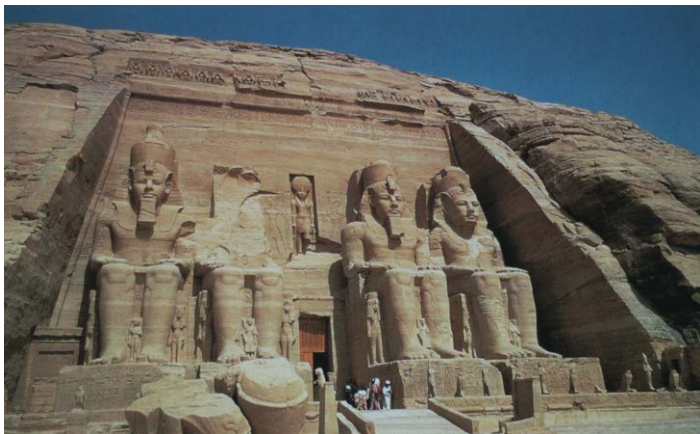
思考与讨论

1. 了解世界遗产的含义及世界遗产的类型。
2. 说说你对某世界遗产项目的认识和体会。

► 威尼斯及其潟湖（意大利）（世界文化遗产 1987）

以“水都”著称的威尼斯位于亚得里亚海深入内陆的一个潟湖之中，由118个小岛组成，117条大小河道构成了威尼斯的大街小巷，410座各式各样的桥梁把城市的各个部分连在一起。威尼斯是一座历史名城，全市共有艺术历史名胜450多处。其中最著名的是圣马可广场和圣马可钟楼。





▲ 阿布辛拜勒至菲莱的努比亚遗址（埃及）（世界文化遗产 1979）

这座开凿在山崖岩石上的阿布辛拜勒大庙是努比亚遗址中最雄伟的建筑之一，它建造于公元前8世纪。大庙高33米，宽38米，纵深60米，正面是4尊高达20米的拉美西斯二世巨大雕像。拉美西斯二世是古埃及末期一位最强有力的法老，他被作为神来崇拜。



▲ 亚眠大教堂（法国）（世界文化遗产 1981）

亚眠大教堂是哥特式建筑顶峰时期的杰作。建筑上精美的雕刻有4000余件，再现了《圣经》中的几百个故事，被称为“亚眠圣经”。



▲ 乔治铁桥区（英国）（世界文化遗产 1986）

这里是18世纪的英国工业区，包括铁桥、煤山区、采矿场、铸造厂、煤港等以及相关的服务、交通设施，是英国工业革命时期工业与科技文明的见证。其中，建成于1779年的铁桥是世界上第一座铁桥。



▲ 埃洛拉石窟群（印度）（世界文化遗产 1983）

该石窟群共有34座石窟，建造形式十分独特，有的甚至开凿成一个独立的院落。它集佛教、印度教和耆那教石窟艺术的精华于一体，是古代印度石窟艺术的精品。



▲ 特奥蒂瓦坎古城（墨西哥）（世界文化遗产 1987）

古城布局严谨，规模巨大，城内主干道长4000米，宽45米。城内太阳金字塔高66米，另有众多的神庙。

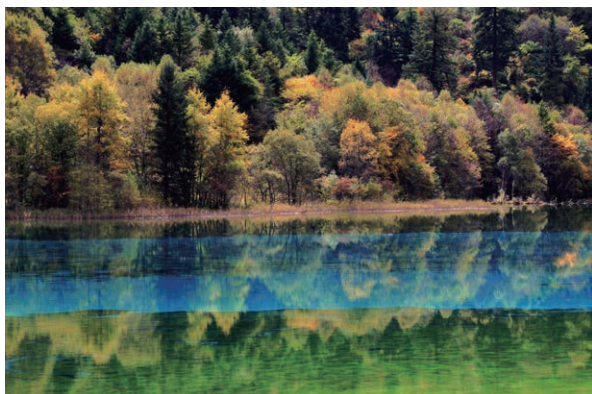
世界自然遗产

根据《保护世界遗产公约》确定的标准，自然遗产主要包括三个方面：独特的自然面貌，珍稀或濒危动植物品种的生态环境，具有科学、美学价值的天然名胜区。



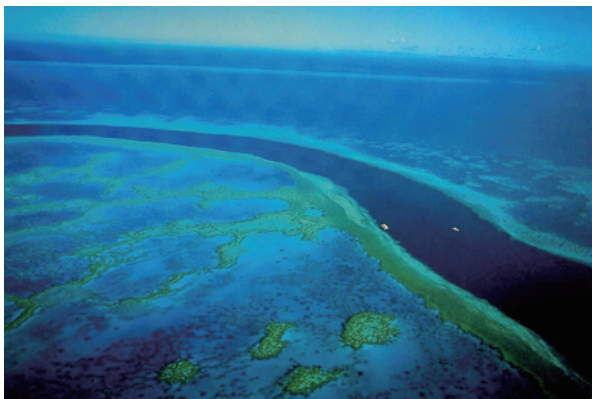
▲湖南武陵源国家级名胜区（世界自然遗产 1992）

风景区包括张家界国家森林公园和索溪峪、天子山自然保护区，以奇峰、幽谷、秀水、深林、溶洞著称于世。同时风景区内存活着大量濒临灭绝的动植物物种。



▲四川九寨沟国家级名胜区（世界自然遗产 1992）

这里是我国保存最好、类型最丰富的第四纪冰川遗址，生存着许多濒临灭绝的动植物物种，同时拥有多姿多彩的被誉为“童话世界”的独特自然景观。



▲大堡礁（澳大利亚）（世界自然遗产 1981）

这是世界上最大的珊瑚礁群，是世界七大自然景观之一。它位于澳大利亚东北部海岸附近，由三千多个礁体和九百多个岛屿组成，以其五光十色、绚丽多彩的自然风光享誉世界。

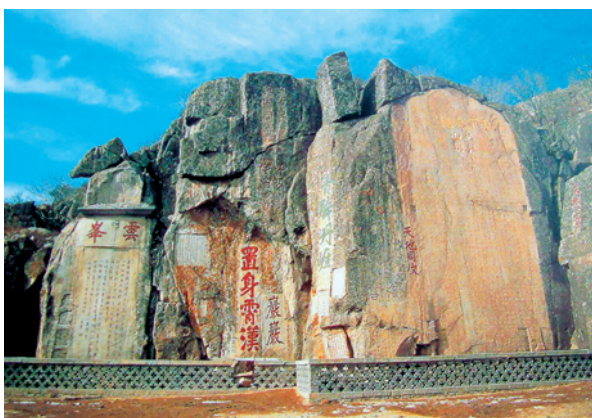
世界文化与自然双重遗产

这类世界遗产并不是文化遗产与自然遗产的简单叠加，而是意味着人类从改造自然、运用自然到与自然和谐相处观念的巨大变化。



▲马丘比丘历史圣地（秘鲁）（世界文化和自然遗产 1983）

这是南美洲印加帝国全盛时期（15世纪）都城的遗址，位于海拔2000多米的两座险峻的山峰之间。现存古建筑200多座，蔚为壮观，体现了帝国建筑的坚固和建筑风格的雄伟。



▲山东泰山（世界文化和自然遗产 1987）

泰山，古名岱山，又称岱宗。泰山的自然景观雄伟奇绝，又有数千年精神文化的渗透渲染和人文景观的烘托，被誉为中华民族精神文化的缩影。泰山既有突出普遍的自然科学价值，又有突出普遍的美学和历史文化价值，是一座融自然科学与历史文化价值于一体的神奇大山。



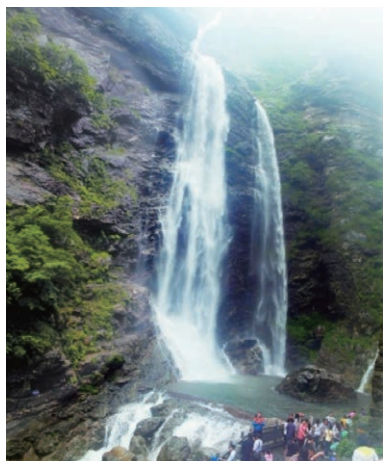
◀ 梅泰奥拉修道院（希腊）（世界文化和自然遗产 1987）

大约在1000年前，人们攀上这高耸入云的山顶，并住在洞内修行。后来，人们在山顶建造了雄伟壮观的修道院和教堂。“梅泰奥拉”在希腊语中的意思是“悬在空中”。坐落在高耸入云的岩石山顶上的多座修道院正好说明了这一点。

世界文化景观遗产

世界文化景观遗产有三种情况：由人类有意设计和建筑的景观，有机进化的景观，关联性文化景观。我国目前有两项世界文化景观遗产，即江西庐山风景区和山西五台山风景区。

世界遗产是人类历史文明的见证，是全人类的财富，是不可取代的无价之宝。在经济社会发展的过程中，有的世界遗产项目面临严重的威胁或遭到破坏，保护世界遗产已成为世界各国人民义不容辞的责任。



▲ 江西庐山风景区（世界文化景观遗产 1996）

相关链接

联合国教科文组织：

联合国教科文组织是“联合国教育、科学和文化组织”的简称，成立于1946年，有173个成员国，其总部设在法国巴黎。

中国的“文化遗产日”：

2005年12月，国务院决定从2006年起，每年6月的第二个星期六为中国的“文化遗产日”。

活动二

思考与探究

1. 怎样理解保护世界遗产的重大意义？
2. 我们应当为保护世界遗产做些什么？我们能够做些什么？

单元评价

选择题：

- 一、怎样保护世界遗产？请在你认为正确的选项处打√。
 延续历史，传承文化（ ） 保护遗产的完整性（ ）
 保护遗产的真实性（ ） 大胆开发，增加效益（ ）
- 二、保护世界遗产人人有责，请结合自己喜欢的景观进行调研。

调查地点	调查现状	调查结果	调查建议

小提示

世界遗产是国家文明形象的标志和骄傲，启迪、陶冶着人们的精神和情操，让我们用实际行动珍惜人类共同的财富。

第三单元 动漫

动漫是我们的好伙伴，它伴随着一代又一代人的成长。诙谐幽默的风格特点使动漫不仅成为老幼咸宜的娱乐工具，更成为青少年朋友重要的精神食粮。本单元，我们将通过对优秀动漫作品的欣赏和动漫形象的创作尝试，了解动漫设计的基本原理和方法，加深对动漫艺术的认识和理解。

第1课 形式和内容丰富的动漫

动漫是动画与漫画的合称。随着现代多媒体技术的发展，动画和漫画的联系日趋紧密。动漫的主要创作手法是将实际事物拟人化，赋予角色以人的情感特征，以引发观者的情感共鸣。



▲米老鼠和唐老鸭（动画片）
1924 美国



▲梅兰芳（动漫连环画） 林莹



▲大闹天官（动画片） 1964



▲狮子王（动画片） 1994 美国

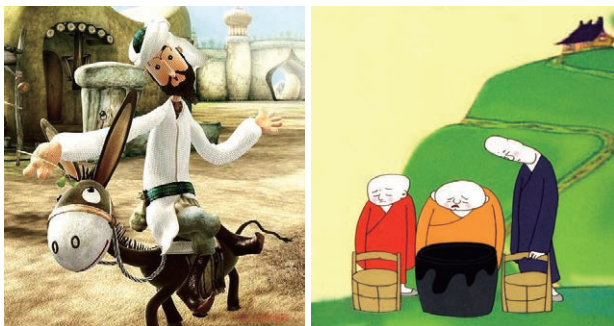
▼猪八戒吃西瓜(动画片) 2005



▼神笔(动画片) 1955



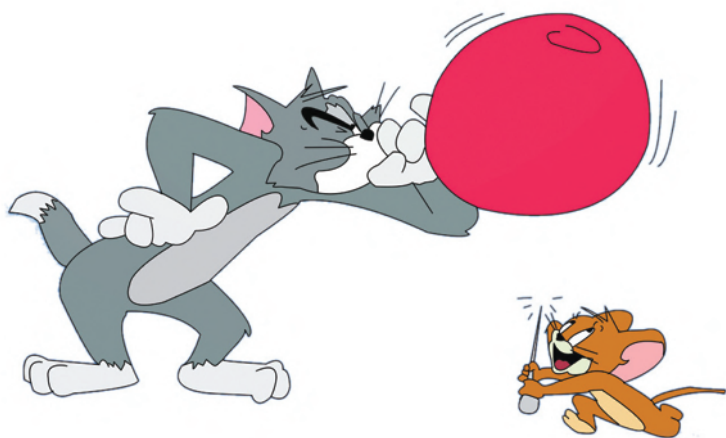
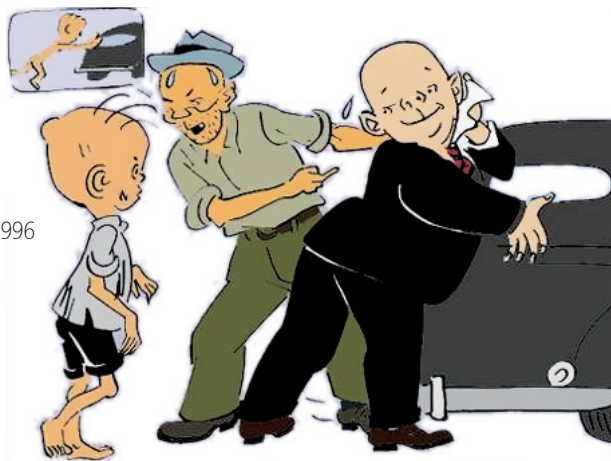
▼三个和尚(动画片) 1981



▲阿凡提的故事(动画片) 1980

▲哪吒闹海(动画片) 1979

▶三毛流浪记(动画片) 1996



▲猫和老鼠(动画片) 1940 美国

小辞典

动画：动画影视片的简称。最初是利用“逐格摄影”技术制作，以每秒24格的速度放映，以人的“视觉暂留”原理获得活动自如的观赏效果。随着计算机3D技术的进步，现在动画多以电脑技术制作。动画的表现形式有绘画、剪纸、皮影等许多种类。

漫画：传统漫画指的是一种具有讽刺性、幽默性的绘画。一般运用夸张、比喻、象征、寓意等手法，形成幽默诙谐的艺术化形象。现代漫画则是指运用分镜头手法来表达一个完整故事的多幅绘画作品。



◀▲迪士尼动漫角色大巡游

🎯 知识点

动漫的特征：

1. 造型夸张，手法简洁。
2. 色彩单纯，形象鲜明。
3. 情节生动，表情拟人。

漫画的创作

动漫源自漫画，漫画源于艺术家随手勾画的创作草图、草稿。草稿一般都是简练而夸张的。在勾画草图、草稿的时候，常常会出现夸张与变形的形象，最终过渡到了以讽刺与幽默为目的的创作。在此基础上，以简练而夸张的形态为主的“漫画”出现了。



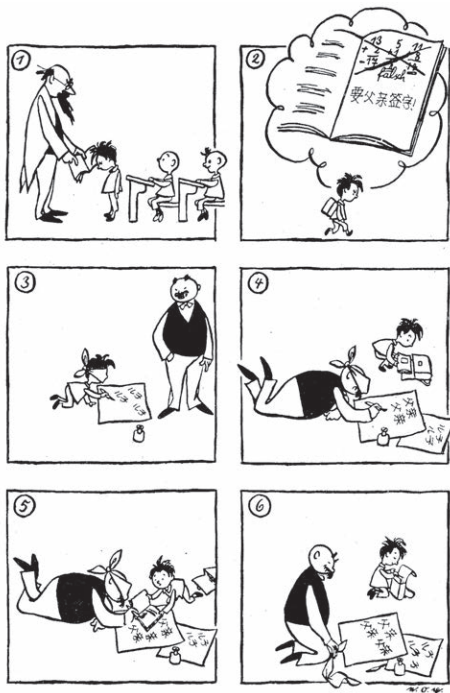
▲草地上的圣母(炭笔草图) 1505—1506 达·芬奇(意大利)



▲翻阅画夹的人(油画) 1855 杜米埃(法国)



▲教授之餐(漫画) 1944 廖冰兄



▲父与子（多格漫画）1934
卜劳恩（德国）



▲老子说（故事漫画）1987
蔡志忠

由于漫画本身的发展，形成了现代故事漫画的表现形式。故事漫画将影视艺术融入漫画之中，使得漫画与动画更容易结合，读者在看漫画时仿佛就是在看一部电影。



▲丁丁历险记——蓝莲花（故事漫画）1934
埃尔热（比利时）



▲日本动画家鸟山明在动漫连环画《龙珠》中的“镜头”运用

活动

欣赏与评述

1. 欣赏优秀动漫作品，说说喜欢的理由。
2. 试着对喜欢的动漫作品形象的造型特点和表现方法进行分析评述。

第2课 自己设计动漫形象

创造出极具特色的形象是动漫作品成功的关键。动漫形象可以是人，也可以是动物、植物或者任何能带来故事的非生命体。这些形象一般被称为“角色”，借用了影视戏剧的名词。角色的设计一般围绕外貌、性格、动态和服饰进行，但大都以人物的基本结构、运动状态和运动规律为基点设计动作。

角色造型设计的类型

1. 漫画风格：借鉴漫画表现方法，以变形、夸张等处理手法，使角色的比例关系、形态、动态、表情概括、洗练、单纯。

2. 写实风格：写实不等于对自然物象的简单模仿，而是在感觉真实的基础上，充分发挥想象力和创造力，进行必要的处理和加工，并作适度的概括和提炼。

3. 其他风格：借助其他艺术形式创造角色形象，如剪纸、折纸、皮影、木偶、水墨等。这类角色会呈现多种多样的面貌，而且更具艺术性。



▲捷克艺术家兹德涅克·米勒设计的动漫角色——小鼯鼠 Krtek



▲日本漫画家青山刚昌设计的《名侦探柯南》中的角色

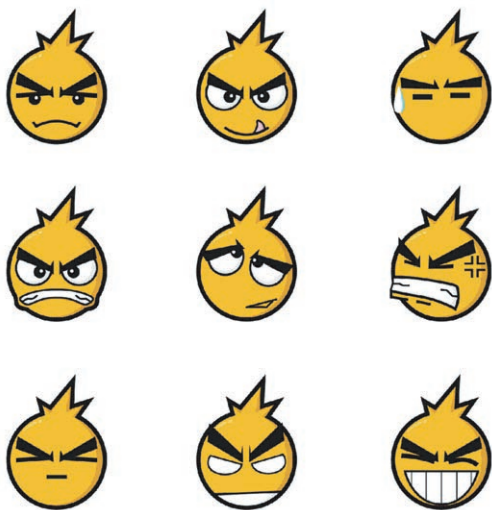


▲于平、任凭为《牛郎织女》设计的剪纸风格角色

动漫角色的表现特点

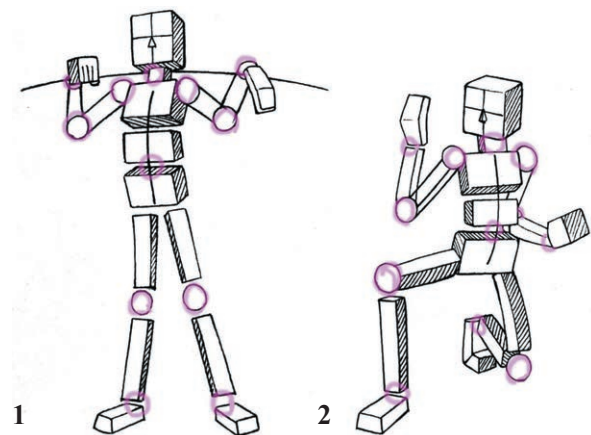
1. 夸张：就是做“加减法”。动画角色形象的夸张是设计者基于生活中的人物、动物等原型，通过丰富的想象和归纳概括的造型，放大典型的特征和个性。

2. 拟人：不管设计的角色是动物还是植物、怪物，都进行人格化表现，创造拟人化的艺术形象，强化其人性化的外形、表情、心理和行为。



▲ 动漫角色的表情设计 (以人物表情为例)

1. 笑: 嘴角上翘或张大, 眼睛变细、变弯, 画调皮的笑时, 眉毛上下错动一定距离, 并且让两只眼睛有些差异, 也可以将舌头画出来。
2. 哭: 眉毛、眼角往下倾斜, 张大嘴或嘴角向下, 脸上挂泪或爆发出来。
3. 怒: 眉毛上竖, 嘴角下扣, 眉头紧锁。
4. 惊: 张大嘴, 瞪大眼, 眉毛往上飞起。



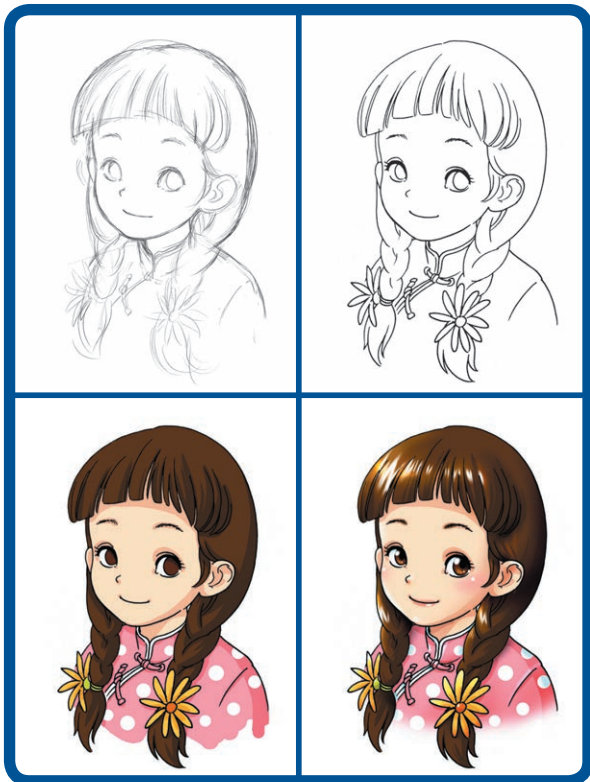
▲ 动漫角色的动态设计 (以人物动态为例)

1. 角色动态产生的关键是把握“关节点”, 也就是图例中粉色圆圈处。
2. “关节点”可以让它所连接的两边产生曲折或适当的旋转变化, 但是曲折变化在正常情况下只能向一边变化 (如膝关节只能保证腿往后侧弯曲)。

活动

尝试与感受

想象一个故事环境, 尝试设计一个动漫角色。



▲ 动漫造型的绘制步骤 (以人像为例)

1. 画草图: 注意透视变化, 靠前的眼大, 靠后的眼小。
2. 勾线稿: 头发分组, 减少细节。
3. 铺底色: 注重大色块, 大明暗。高光可预先留白, 也可以最后用白色颜料画出。眼睛颜色要透明。
4. 完善: 从暗部压出体积, 色要透明。脸上用红色有肌肤感, 周围也会受红色影响, 所以也加点红色。

► 学生作品



第3课 设计创作动画作品

动漫作品是用形象来讲故事的，有故事情节的动漫作品都需要脚本。它与一般的文字描述不一样，是用形象语言说话。动漫脚本分为文本脚本和绘图脚本。绘图脚本是文字脚本的视觉转化，一般包括分镜草稿、角色设定、背景（包括场景和道具）设定三部分。

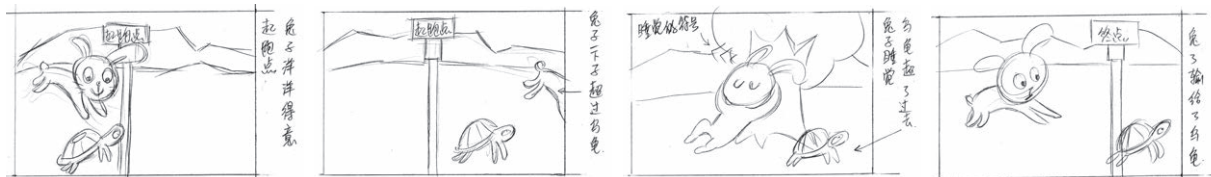
活动

了解与尝试

1. 了解并学习动画软件的简单操作方法。
2. 尝试将一个小故事作成动画片。

保证发展方向的脚本

绘图脚本（动画片称“拍摄脚本”）首先要做的是依据文本脚本进行“分镜”，也就是运用电影中依靠不同镜头变化叙述故事的方法，让画面来讲故事。

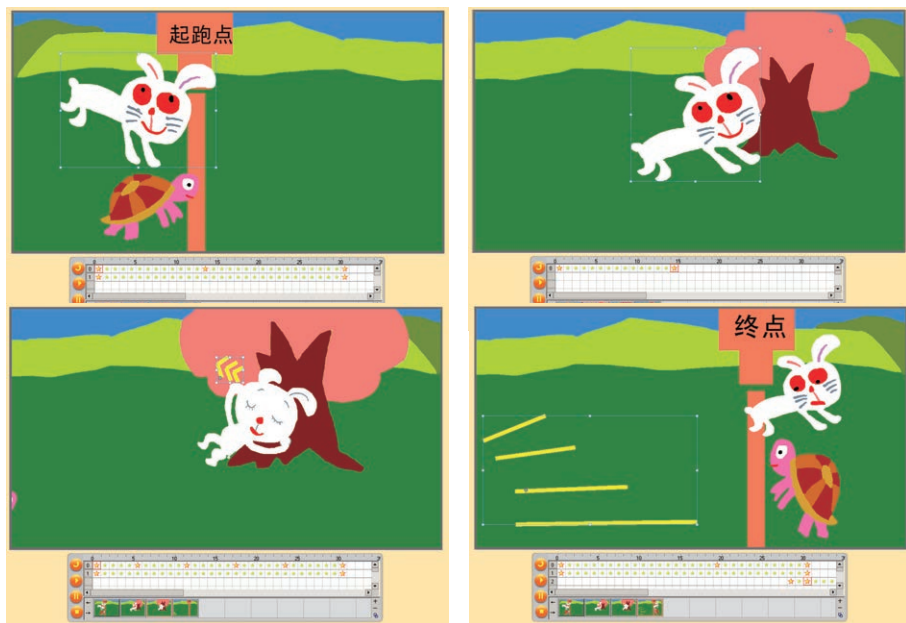


▲ 《龟兔赛跑》的拍摄脚本

随意超越时空的场景和道具设计

在创作脚本的同时要设计角色和背景（场景和道具）。

▼ 《龟兔赛跑》中的四个场景



知识点

场景：

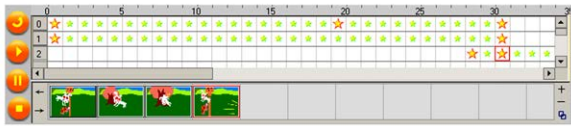
这里的“场景”是一个复合概念。“场”是表示时间，也就是戏剧影视中的一个段落；而“景”是表示空间，专指景物。动漫作品的场景设计就是指角色造型和主要道具以外的一切景和物的造型设计。

道具：

动漫角色在表演中使用的物件。动漫作品中的道具很多，因与角色有密切的联系，所以它应该是角色性格特征的外延，或是角色的构成部分。

认识动画制作的软件

不管是非常专业的动画制作软件，还是简单的小型动画制作软件，它的界面一般都是由菜单栏、工具栏、画布、属性面板、颜色面板、图层面板以及动画编辑面板这七个部分组成。其中动画编辑面板有四个组成部分：1. 动画帧的刻录，用来调整动画的时间与速度；2. 动画帧时间轴区域，是制作动画的主要工作区域；3. 动画的场景区域，每个场景都包含独立的动画帧时间轴；4. 播放控制功能区。



▲ 动画编辑面板



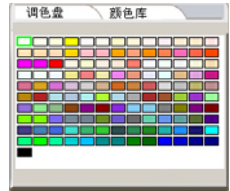
▲ 工具栏：1. 选择工具 2. 铅笔工具 3. 填充工具 4. 吸管工具 5. 放大镜工具 6. 橡皮擦工具 7. 多边形工具 8. 文字工具 9. 撤销、消除工具 10. 恢复清除工具



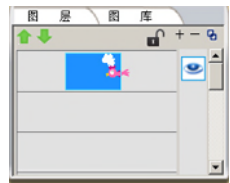
▲ 动画——《龟兔赛跑》



▲ 属性面板



▲ 颜色面板



▲ 图层面板

单元评价

填空题：

- 一、动漫由（ ）和（ ）组成。
 - 二、动漫角色的表现有（ ）、（ ）（ ）等特点。
- 同学们，请结合自己喜欢的动漫作品来具体谈一下。

作品名称	< > < > < >
喜欢的理由	
造型特点	
表现形式	

第四单元 赋予材料以生命

材料是造型艺术的物质基础，材料本身的天然美感是造型艺术形式美的重要因素。因此，美术创作中除了要发挥材料的造型性能外，还要巧妙地发掘和利用其自身的质地和肌理美感来塑造形象，以形成与创作意图相吻合的视觉效果。本单元我们将学习各种媒材的选择和加工方法，练习装饰画、小雕塑、小工艺品的设计和制作。

第1课 综合材料装饰画

装饰画是指具有装饰性表现形式的绘画，而综合材料装饰画是指运用各种材料制作的装饰性绘画。装饰画的最大特点是它的装饰性和工艺性，对综合材料装饰画而言，其装饰性、工艺性的最显著体现是它对材料的巧妙运用和处理，即通常所说的“因材施艺，巧夺天工”。



▲ 农家（秸秆、棉花、树皮等） 刘一燕



▲ 女郎（羽毛、布、纸） 曲晓霞



▲ 向日葵（玉米皮、蛋壳、木筷等） 曹胜平

一般地说，可用于装饰画创作的材料有天然材料（如沙土、竹木、种子等）和人造材料（如纸张、布片、塑料及金属等）之分。人们在设计造型时，常常会利用材料的形状、色彩、质地和肌理等基本造型要素进行因材施艺的设计创造，以形成别具一格的画面效果。

在综合材料装饰画创作中，“因材施艺”是对材料的巧妙选用，“巧夺天工”是对材料恰到好处的加工处理，并形成既合乎常理又超乎想象、既形象生动又妙趣横生的视觉美感。



▲晨风（黄沙、石子、柏树枝叶、吹塑纸等）周秉良

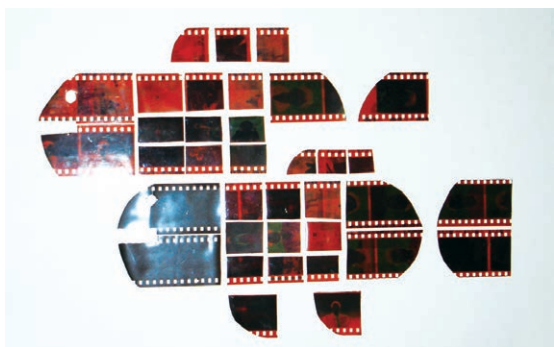


▲工具材料

活动一

收集与交流

收集易于加工的各类材料，说说这些材料适合表现什么形象。



▲鱼（照相底片）张淑杰

小辞典

质地，即材料的性质特征，如硬与软、疏与密、冷与暖、光滑与粗糙等。

肌理，指物体的表面纹理，分为自然肌理和人工肌理。自然肌理是材料在自然条件下形成的纹理状态，如山石的风化、木头的花纹等；人工肌理是工具加工材料时形成的纹理状态，如刀痕、凿痕、笔触、编织品的纵横交织网络等。



▲渔村（瓜子皮、蛋壳、秸秆、碎布片等）王晓燕



▲鱼与罐的构成（松球瓣、树皮、蛭子皮、布）杨晟旭



▲电声乐（布、纽扣、易拉罐、电路板等）董方红



▲月华（蛋壳、彩砂、高粱秆等）王新刚

活动二

创作与体验

利用收集的各种材料，拼贴一幅富有视觉美感的装饰画。

学习提示

注意画面点、线、面等形式要素的合理配置，力求明朗和谐，以使作品具有更强的装饰美感。



▲山中村落（旧报纸染色）张秋霞



▲上学路上（树皮、泡沫塑料、布等）郝俊平



▲乡韵（瓦楞纸、卡纸、松柏枝等）谭英



▲学生作品（易拉罐、毛线等）

第2课 雕塑小品设计制作

雕塑小品是指体量较小的雕塑作品，其特点是题材广泛、设计简便、材料丰富，既可作为室内环境陈设，又可放大后作为室外景观点缀。在城乡环境日新月异的今天，其用武之地越来越大。

织物软雕塑制作

织物软雕塑是指用各种纤维材料或其他软性材料创作的立体、半立体造型作品。织物软雕塑的制作材料比较丰富，各种棉麻、秸秆、羽毛等天然材料和各种毛线、绳索、纱网等人造材料均可利用，其中又以废旧衣帽、围巾及裁衣边角余料为多。制作织物软雕塑的主要手法有编织、缝缀、缠绕、绑缚、垂挂等。

由于织物软雕塑多从材料的视觉特性出发来创造形象，因此常用变形、夸张或抽象的形态表达创意。



▲猫头鹰（棉袜、草辫等） 曲晓霞



▲远古的呼唤（织物、麻绳等） 米海峰

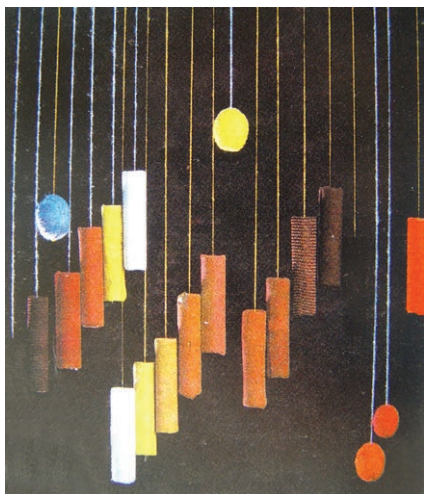


▲工具材料

活动一

选材与制作

收集各种材料，设计制作一件软雕塑小品，装饰自己的房间。



▲旋律（毛线、纸筒等） 米海峰



▲时装（各色塑料袋） 杨光



▲热带鱼（布片、毛线、纽扣等） 于万辉

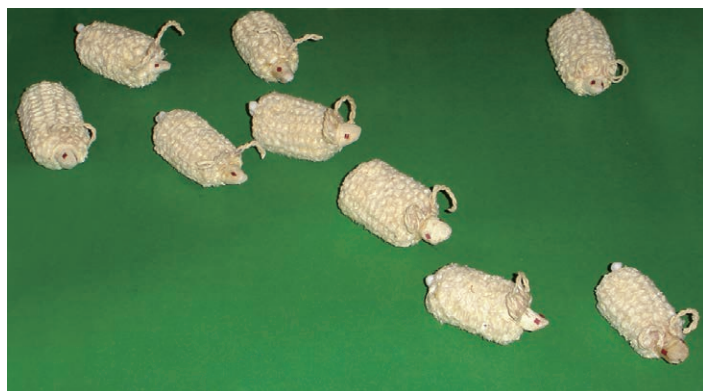
综合材料景观雕塑小品制作

景观雕塑也叫环境雕塑，它是环境艺术的重要组成部分。设计景观雕塑作品时，只有从作品的主题内容、风格特点、体量大小等方面与环境的配合上综合考虑，才能创作出与环境相适应的雕塑形象。

可用于设计制作景观雕塑的材料比较丰富，只要开动脑筋，生活中的许多常见材料都可为我们利用。



▲母与子（铁丝网等）刘斌



▲羊群（玉米棒）孙春玲



▲汤匙桥和樱桃（钢铁）克拉斯·奥顿伯格与布鲁根夫妇（美国）



▲童眼看世界（不锈钢喷涂）包林、吴威

活动二

考察与实践

1. 欣赏校园、社区里的雕塑作品，说说它们的创意。
2. 从校园、社区环境的实际出发，设计制作综合材料景观雕塑小样。

学习提示

景观雕塑小品的造型方式：

1. 添加，即在主体基础上添加附属造型。
2. 削减，即从大形上切挖、舍弃多余的部分以形成新的造型。
3. 分割重构，即将材料分割为若干单体，再无一舍弃地重新组合构成新的造型。组合过程中要充分注意单体间大小、高低、曲直、疏密及体量的对比，还可以采用重复、渐变等组合方式，以获得丰富的造型变化。

泥塑小品制作

泥塑是传统雕塑形式的一种，它以黏土为材料塑造形象，因其材料易得、制作方便而深受中外民间艺人和现代雕塑家的青睐。

由于黏土干后容易开裂，所以用泥巴塑造较大或较复杂的形象时，往往需要先扎制骨架，再挂泥造型。小型泥塑的骨架可用粗细不等的铁丝绑扎，较大体积泥塑的骨架可用竹木、钢筋等材料扎制。挂泥塑形时应根据形象特点逐层添加，并从每个角度审视造型是否合乎设计意图。

制作步骤：



1. 扎制骨架。



2. 挂泥塑形。



3. 修整完成。

活动三

设计与制作

用先扎制骨架再挂泥塑形的方法，设计制作一件小型泥塑作品。

▼夏日里的黄河娃（泥塑） 赵恩民



▼阳光下（泥塑） 张振福



学习提示

为了使泥塑成型后能稳定陈列，可将铁丝骨架钉在一个木板底托上。挂泥塑形时，应尽可能地对被表现物的外部形象特征及其最具有典型意义的局部作比较深入的了解，然后通过泥料的堆加和剔除，先塑造大形，再刻画细部，逐步深入，直至完成。



◀ 学生作品

第3课 什物组合立体造型

什物造型是现代雕塑形式的一种，它将生活中的现成物品进行异常组合或放置，使新创造的形象具有与原来物品完全不同的意义。围绕材料奇思妙想并形成妙趣横生、巧夺天工的新形象是什物造型的最大乐趣所在。什物造型的制作材料来源广泛，诸如机械零件、陶瓷、玻璃、塑料制品及其他生活日用品等均可利用。

现代雕塑不断将各种新材料、新工艺运用到创作中来，为现代社会的审美需求开辟了广阔空间。

活动一

收集与交流

收集各种什物材料，
与同学们交流，看看适合
做什么艺术造型。



▲孔雀开屏（弹簧条、金属丝、毛线等）杜宇宁



▲动物园（手套、筷子等）任翔州

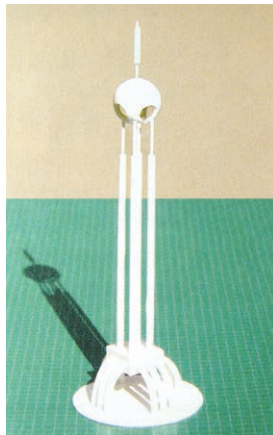
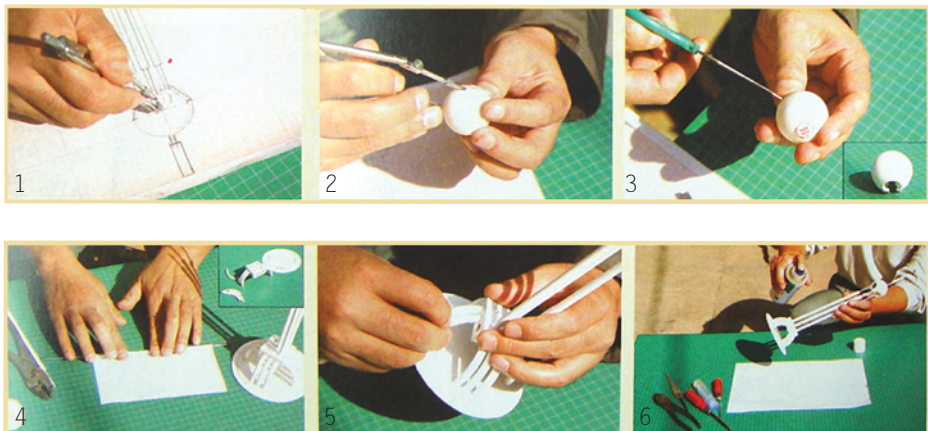


▲两头羊（钢切屑等）张万新



▲牛头（自行车车把、车座）毕加索（西班牙）

什物组合立体造型制作步骤：



▲泉（乒乓球、铁丝、纸等）王济



▲音乐（靴子、眼镜、电线、剪纸等）翟蕊芳

▼大象（易拉罐、水阀等）米海峰



▲蜗牛（透明胶、塑料件、火柴棒）米海峰



▲马头（纸杯、雪糕棒、纽扣等）米海峰

活动二

设计与制作

将各自收集的什物材料在小组内展示交流，并讨论设计方案，合作完成一件什物立体造型作品。

学习提示

什物组合立体造型的制作步骤：

1. 选择什物时，观察物品特点，在什物与某种形象之间进行联想。

2. 进行组合尝试，可将什物拆开，重新组装，或将两件及以上不同什物分别以不同组合方式逐一尝试，以产生一些出乎意料的有趣造型。

3. 确定最佳组合方案，运用捆绑、榫合、插接、粘连等连接方式将什物组合固定，使其成为意趣盎然的造型。



▲家园（钥匙、饮料瓶、毛线等） 潘海平



▲和谐（光盘、卡纸、竹条等） 王海燕



▲鳄鱼（废弃键盘、鼠标、玻璃球等） 宋翠娥

单元评价

填空题：

在本单元的学习中，我对自己作品的总结是：

作品名称	装饰画《 》	雕塑小品《 》	什物组合立体造型《 》
我的创意			
选用材料			
组合形式			
结构特点			
视觉效果			
自评成绩			

第五单元 20世纪中国美术巡礼

20世纪是社会大变动和社会思潮、文艺思想极其活跃的时期，也是科学技术迅速发展的年代。反映时代精神和现实生活的美术在中国也发生了很大的变化。本课选取的20世纪中国美术的部分代表作，一定程度上体现了这一百年中国美术的新变化、新成就。

20世纪上半期的中国美术

1949年10月1日中华人民共和国的成立，是划分中国20世纪上半期和下半期的历史分界线。20世纪上半期的中国，发生了一系列影响历史进程的重大事件：辛亥革命，五四运动，中国共产党诞生，抗日战争，解放战争。与此同时，西方文化艺术大量进入中国，中国传统文化艺术受到了巨大的挑战。这一阶段中国美术的突出成就，主要表现为中国画的改革与创新、新兴木刻艺术的崛起。

中国画的改革与创新

“笔墨当随时代”，具有悠久历史和优良传统的中国画，在一些具有革新精神的画家的努力下，开创了改革与创新的新局面。吴昌硕、齐白石、徐悲鸿、蒋兆和是其中最重要的代表人物。



▲莲蓬蜻蜓（中国画）现代 齐白石
此画构图平中见奇，动与静、虚与实巧妙结合，凸显了中国画独特的艺术魅力。写意画法与工笔画法的有机结合，开创了一代新的画风。



▲群马图（中国画）1939 徐悲鸿

此画运用中国传统的没骨画法，又吸取西方绘画注重写实的精神，中西交融，创造了中国画中具有时代气息的骏马形象。

▶桃实图（中国画）1918 吴昌硕

此画不仅布局极具匠心，而且笔力雄健，色彩浓重浑厚，艳而不俗，给中国传统的大写意花鸟画增添了新的活力。





▲流民图（中国画 局部）1942—1943 蒋兆和

此画采用中国画传统的长卷形式，把西方的素描画法与中国传统人物画以线造型的特点有机地融合在一起，为中国传统水墨人物画的发展开辟了一条新路子。

▶剑门山水（中国画）现代 黄宾虹

画中峰峦嵯峨，林木森蔚，意境深厚。笔墨点画突破了前人的成法，追求一种精神的解放与人格的价值。



新兴木刻的崛起

由于木刻这种艺术形式能迅速反映现实生活，用途广，简便易行，所以在当时条件十分困难的解放区依然得到了蓬勃的发展。李桦、黄新波、彦涵等一批著名的木刻家和彪炳史册的优秀作品随之涌现。

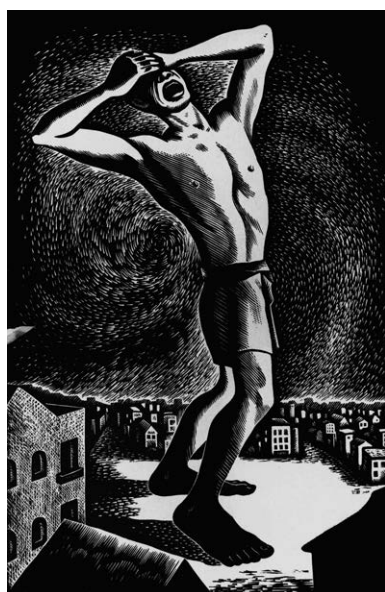
▼卖血后（黑白木刻）1948 黄新波

此画表现国民党统治区民众靠卖血来养家糊口的悲惨生活。熟练的刀法和装饰性的画面处理使这一作品富有表现力。



▲起来，饥寒交迫的奴隶（黑白木刻）1947 李桦

这是作者在抗日战争期间创作的四幅组画《怒潮》中的最后一幅，表现武装起来的民众像汹涌的怒潮一样奋起反抗。画面构图严谨，形象生动有力，阳刻与阴刻有机结合，体现了黑白木刻特有的黑白对比之美。

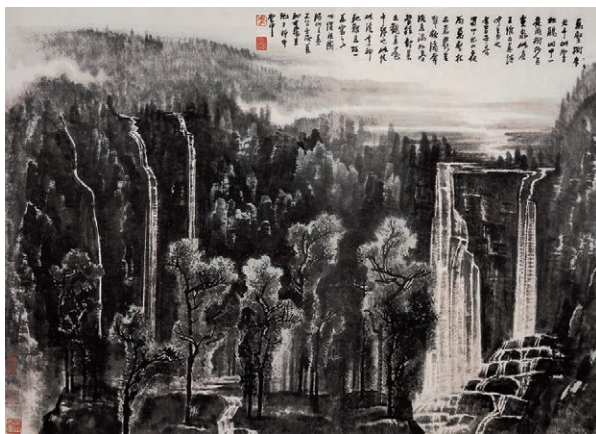


20世纪下半期的中国美术

新中国的成立，标志着历史进入一个新的阶段。特别是自1978年开始的改革开放，给中国带来了前所未有的新变化。中国美术从单一逐渐走向丰富，美术的各个门类都取得了令人瞩目的成就。其中最突出的是：中国画的改革与创新形成了一个发展高潮，油画本土化结出了丰硕的果实，雕塑艺术取得了长足的发展。

中国画的改革和创新

新时期以来，中国画反映历史和现实生活的面更加宽广，而且在继承和发扬中国画的优良传统、吸收外来美术的成功经验方面，取得了重要成就，产生了傅抱石、关山月、潘天寿、李可染、石鲁等一批有影响的中国画家。



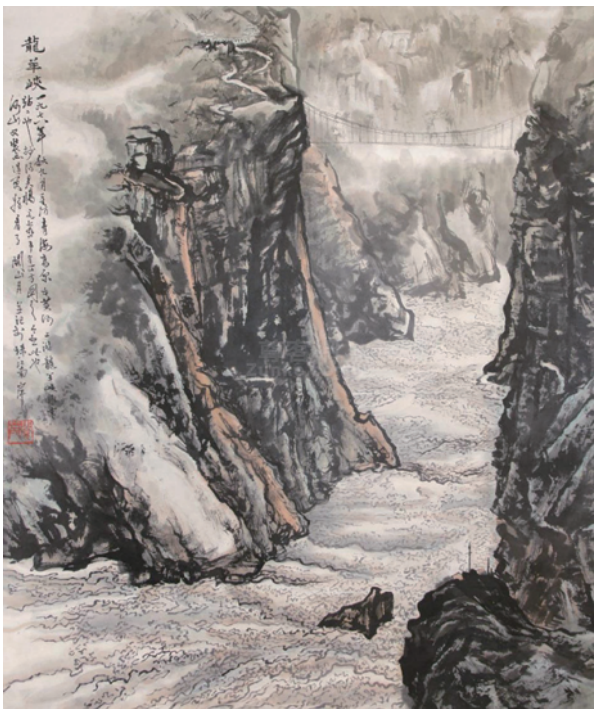
▲树杪百重泉（中国画）1987 李可染

此画源自画家在江西井冈山写生时的感受，同时受唐代诗人王维诗句“万壑树参天，千山响杜鹃。山中一夜雨，树杪百重泉”的启发。此画充分发挥了中国传统水墨画独特的艺术表现力，黑中闪亮，画面深沉博大，开中国山水画一代新风。



▲记写雁荡山花（中国画）1962 潘天寿

画家采用双勾重彩画法表现山花幽草，用大笔浓墨的写意画法画岩石，使二者形成粗细、刚柔、黑白、青红的强烈对比，创造了花卉与山水相结合的小中见大、平中见奇的独特形式。



▲龙羊峡（中国画）1978 关山月

作者为了表现画面的真实感，突出重点，只在山崖最关键部分细致刻画，以表现龙羊峡的险峻，而崖上的水电站在这高崖之上虽显微小，但正反映了当时人定胜天的思想。

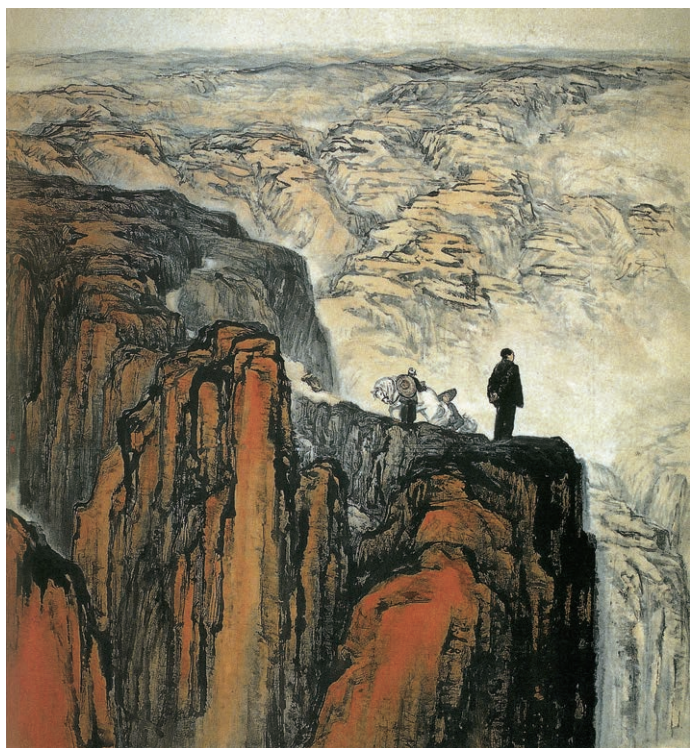
▲秋瑾（木刻组画之二、之四）1980 王公懿

作品讴歌了革命家秋瑾爱国、反封建和伸张正义的精神，传达了对社会变革的渴望与呼唤。凝练概括的人物形象塑造与刀味刚劲的点线面处理，形成强烈的视觉张力，为中国版画树立了一座新的里程碑。



▲长江万里图（中国画 局部）1968 张大千

张大千是一位既有广泛而深厚的传统绘画修养与功力，又敢于不断探索出新的画家。这幅作品，把气象万千的长江两岸景色概括地表现在构图富有变化的近两米长卷中。此卷除去笔墨精妙之外，还多处使用了他所独创的“泼墨”“泼彩”技法，从而使得画卷中的长江景色更加气韵生动、瑰丽多彩。



▲转战陕北（中国画）1959 石鲁

此画是运用传统山水画表现中国革命历史题材的创新之作。它取材于延安保卫战这一历史事件，着重表现毛泽东在转战陕北的过程中所体现的军事指挥家胸中自有雄兵百万的伟大气魄。在表现陕北黄土高原的地貌特征时，创造性地运用了传统的笔法、墨法。



▲仕女（中国画）现代 林风眠

林风眠笔下的仕女高雅、古典，又具现代美。他的画体现了“西体中用”思想。

活动

思考与讨论

1. 20世纪中国美术给你的总体印象是什么？
2. 你最喜欢课本中选的哪些作品？说说喜欢的理由。



◀ 齐白石像（油画）1954 吴作人

肖像画贵在传神。此画在这方面达到了很高的水平。全画用色沉着明净，衣服、帽子中大块的青黑色和背景的暖灰色，构成了作品的基调，与老画家安详端庄的气质十分协调。

▶ 父亲（油画）1979 罗中立

这是20世纪80年代中国美术界最具影响力的作品之一。画中的“父亲”不是指某个具体的人物，而是对“文革”前中国广大农民生活的一种深刻反思。愁苦与渴望并存的面容，那双养育了我们的粗糙的大手，深深地震撼着人们的心灵。



油画本土化结出了丰硕的果实

油画是外来的画种。我国美术界几代人在向欧美国家和前苏联学习的过程中，努力使油画本土化，终于在20世纪下半期结出了丰硕的果实，产生了董希文、吴作人、罗中立等一批著名的油画家。



▲ 太湖鹅群（油画）1974 吴冠中

吴冠中主张对待中外传统要做到“风筝不断线”，他在油画、中国画、水彩画创作中都表现出一种清新、抒情的诗一般的审美意趣。



◀ 三个塔吉克少女（油画）1985 靳尚谊

靳尚谊的《三个塔吉克少女》是他众多探索油画表现风格的作品之一。画家在追求古典艺术“单纯与统一”传统的基础上，着力探索表现对象的内在理念和外在再现，从结构出发去观察、刻画形体，从而重新界定形体范围的外形线与被包容其中的形体的具体关系，将人物形体轮廓的处理方式概括为带有东方风格的“边线处理”，让油画这种西方绘画形式吸收了中国绘画的营养，展现出典雅的东方气质。

雕塑艺术取得了长足发展

雕塑创作需要一定的物质条件和安定的社会环境。20世纪下半期的中国，特别是80年代以来，为雕塑创作的发展创造了有利的条件。人民英雄纪念碑的创作，集中体现了“文革”前中国雕塑艺术所取得的成就。20世纪80年代以来的雕塑创作，题材和艺术风格日益多样。



▶ 风凌霄汉（雕塑）1990 杨英风
这是台湾美术家为北京亚运村设计的大型雕塑作品，以凌空飞翔的凤鸟象征亚洲人民的崛起。

▶ 和平少女（雕塑）1986
潘鹤、王克庆、郭其祥、程允贤
这是作者为日本广岛和平公园创作的雕塑，是一个美丽、善良的少女形象。她双臂舒展，好似正在维护和平与正义的和平女神。



▼ 胜利渡长江 解放全中国
(雕塑) 1952—1958 刘开渠

该作品是人民英雄纪念碑汉白玉浮雕之一，由彦涵画稿，刘开渠雕刻。艺术家选择了人民解放军横渡长江时的情景，表现了锐不可当的气势。整个浮雕既有强烈的动势，又给人以泰山般的稳定感。



单元评价

填空题：

同学们，在学习了本单元之后，请列举你喜欢的作品进行分析。

作品	< > < > < >
作品内容	
作品特点	
作品主题	
个人心得	

小提示

欣赏美术作品的意义，在于使我们的情感得到陶冶，思想得到深化，品格得到完善，身心得到和谐发展。