



全国优秀教材特等奖

义务教育教科书

# 七年级

## 下册

# 中国历史



人民教育出版社

义务教育教科书

# 中国历史

七年级  
下册

教育部组织编写

总主编 齐世荣

人民教育出版社

·北京·

总 主 编：齐世荣

本册主编：瞿林东 叶小兵

编写人员：（以姓氏笔画为序）

王东平 宁 欣 李华瑞 余桂元

张 静 林金树 倪玉平

责任编辑：冯 良

美术编辑：张 蓓

义务教育教科书 中国历史 七年级 下册

教育部组织编写

---

出 版 人民教育出版社

（北京市海淀区中关村南大街 17 号院 1 号楼 邮编：100081）

网 址 <http://www.pep.com.cn>

重 印 ××× 出版社

发 行 ××× 新华书店

印 刷 ××× 印刷厂

版 次 2016 年 11 月第 1 版

印 次 年 月第 次印刷

开 本 787 毫米 × 1 092 毫米 1/16

印 张 7.75

字 数 128 千字

印 数 册

书 号 ISBN 978-7-107-31481-0

定 价 元

定价批号：××号 审图号：GS（2016）943号

---

版权所有·未经许可不得采用任何方式擅自复制或本产品任何部分·违者必究

如发现内容质量问题，请登录中小学教材意见反馈平台：[jcyjfk.pep.com.cn](http://jcyjfk.pep.com.cn)

如发现印、装质量问题，影响阅读，请与×××联系调换。电话：×××-××××××××

# 目录

---

## 第一单元

### 隋唐时期：繁荣与开放的时代

---

第 1 课 隋朝的统一与灭亡.....	2
第 2 课 从“贞观之治”到“开元盛世”.....	6
第 3 课 盛唐气象.....	11
第 4 课 唐朝的中外文化交流.....	19
第 5 课 安史之乱与唐朝衰亡.....	23

---

## 第二单元

### 辽宋夏金元时期：民族关系发展和社会变化

---

第 6 课 北宋的政治.....	28
第 7 课 辽、西夏与北宋的并立.....	33
第 8 课 金与南宋的对峙.....	37
第 9 课 宋代经济的发展.....	41
第 10 课 蒙古族的兴起与元朝的建立.....	47
第 11 课 元朝的统治.....	51
第 12 课 宋元时期的都市和文化.....	54
第 13 课 宋元时期的科技与中外交通.....	59

---

### 第三单元

#### 明清时期：统一多民族国家的巩固与发展

---

第14课 明朝的统治 .....	66
第15课 明朝的对外关系 .....	70
第16课 明朝的科技、建筑与文学 .....	76
第17课 明朝的灭亡 .....	84
第18课 统一多民族国家的巩固和发展 .....	88
第19课 清朝前期社会经济的发展 .....	96
第20课 清朝君主专制的强化 .....	101
第21课 清朝前期的文学艺术 .....	107
<hr/>	
第22课 活动课：中国传统节日的起源 .....	113
附录	
中国古代史大事年表（下） .....	117

统编版



## 第一单元

# 隋唐时期： 繁荣与开放的时代

隋朝建立后，统一南北，结束了长时间政权分立的局面。隋朝开通了贯通南北的大运河，创立了科举制，对后世有深远影响。继起的唐朝，前期政治开明，经济发展，在民族关系、对外交流、科学技术、文学艺术等多方面都有很大的建树，呈现出繁荣、富强的盛唐景象，成为当时世界上具有影响力的强大国家。但唐中期安史之乱后，唐朝由盛转衰。至唐末五代，中国再次陷于割据势力膨胀、社会动荡不安的局面。

# 第 1 课

## 隋朝的统一与灭亡

“尽道隋亡为此河，至今千里赖通波。若无水殿龙舟事，共禹论功不较多。”这是唐朝诗人皮日休的诗《汴河怀古》，诗中评论的是隋朝大运河和隋炀帝。那么，隋朝是如何统一全国的？有哪些建树？它为什么仅存在30多年就灭亡了？

### 隋的统一

北朝的最后一个王朝是北周。北周末年，外戚杨坚掌握大权。581年，杨坚夺取北周政权，建立隋朝，以长安为都城，杨坚就是隋文帝。当时在南方的割据政权是陈朝。陈后主不问政事，沉迷享乐。589年，隋文帝灭掉陈朝，统一全国。隋的统一，结束了长期分裂的局面，顺应了统一多民族国家的历史发展大趋势。

隋统一后，发展经济，编订户籍，统一南北币制和度量衡制度；加强中央集权，提高行政效率。这一系列措施，促进了社会经济的迅速



隋文帝像

### 相关史事

含嘉仓是隋朝在洛阳修建的最大的国家粮库。经考古发掘，遗址面积40多万平方米，有数百个粮窖。仓窖口径最大的达18米，最深的达12米。隋文帝末年，国家储备的物资和粮食可以供应全国五六十年。



含嘉仓示意图

恢复和发展，使人口数量和垦田面积大幅度增长，隋朝成为疆域辽阔、国力强盛的王朝。

## 相关史事

隋朝大运河是古代世界上最长的运河，是在已有的天然河道和古运河基础上开凿的。它利用了黄河南北水流的自然地形趋势，贯通了不同水系之间的水路交通，成为连接富庶经济地区与国都的纽带。

## 开通大运河

为了加强南北交通，巩固隋王朝对全国的统治，隋炀帝利用已有的经济实力，征发几百万人，从605年起，陆续开凿了一条贯通南北的大运河。大运河以洛阳为中心，北抵涿郡，南至余杭，连接了海河、黄河、淮河、长江和钱塘江五大水系，全长2700多千米。大运河的开通，加强了南北地区政治、经济和文化交流。



隋朝大运河示意图

长安	……在今陕西西安	余杭	……在今浙江杭州
洛阳	……在今河南洛阳	涿郡	……在今北京
江都	……在今江苏扬州	洛口仓	……在今河南巩义

## 开创科举取士制度

魏晋南北朝时期，官吏的选拔权由上层权贵垄断，选官看重门第，不太注重才能，世家大族的子弟通过门第即可进入仕途。隋文帝即位后，废除了前朝的选官制度，注重考察人才的学识，初步建立起通过考试选拔人才的制度。隋炀帝时，进士科的创立，标志着科举制的正式确立。科举制的创立，是中国古代选官制度的一大变革，加强了皇帝在选官和用人上的权力，扩大了官吏选拔的范围，使有才学的人能够由此参政，促进了社会阶层的流动，同时也推动了教育的发展。此后，科举制成为历朝选拔官吏的主要制度，一直维持了约1300年。

## 问题思考

想一想：科举制与前朝选官制度有什么重大不同？



## 隋朝的灭亡

隋文帝厉行节俭，曾教训太子说：自古帝王没有好奢侈而能长久的。然而，隋朝的第二个皇帝隋炀帝，好大喜功，不恤民力，又纵情享乐，奢侈无度。他在位期间，营建了一系列重大工程，屡次发动战争，致使民不聊生，社会矛盾激化。

隋炀帝每年都要征发大批的劳动力，动辄数百万，驱使他们营建东都洛阳，开凿大运河，修筑长城和驰道。为加强对各地的统治，他还多次巡游，乘坐高大、华丽的龙舟，随行的船只浩浩荡荡，沿途护卫的兵士和拉纤的民工多达数十万，耗费大量人力和财力。隋炀帝还三次征辽东，迫使大量农民服兵役、当民夫，使人民无法正常从事生产劳动。



隋朝士兵俑



### 相关史事

隋朝末年，人民为逃避徭役和兵役，被迫采用断手断足的方式，时称“福手福足”。有的地区人民连草根树皮也吃不上。起义军在发布的檄文中，痛斥隋炀帝：“罄南山之竹书罪未穷，决东海之波流恶难尽。”

隋炀帝的残暴统治，使人民忍无可忍，终于导致大规模的农民起义。起义首先爆发在人民受害最深的山东地区，随即迅速蔓延到全国，在各地形成了许多反隋的队伍。在起义军的打击下，隋朝的统治面临瓦解。618年，隋炀帝在江都被叛军杀死，盛极一时的隋朝随之灭亡。



### 材料研读

《旧唐书·李密传》中写隋末的社会状况是：“父母不保其赤子，夫妻相弃于匡床，万户则城郭空虚，千里则烟火断灭。”

想一想：为什么会出现这样的状况？



## 课后活动

1. 想一想：科举制度的确立对当时的社会产生了什么影响？
2. 隋炀帝死后，被葬在扬州西北的雷塘。唐朝诗人罗隐在《炀帝陵》一诗中写道：“君王忍把平陈业，只换雷塘数亩田。”

议一议：隋炀帝为什么会落得如此下场？隋朝速亡的原因是什么？

3. 中国古代桥梁建筑技术高超。隋朝杰出工匠李春设计并主持建造的赵州桥，是世界上现存最古老的石拱桥之一。请查阅资料，并对照右图，分析赵州桥的特点。



赵州桥



## 知识拓展

### 隋炀帝派人三赴流求

隋朝称今天的台湾为流求。隋炀帝即位不久，就派人前往流求，先后有三次。第三次是在610年，由文臣武将率领10 000多人，从义安<sup>①</sup>出发，渡海抵达流求，加强了与流求的联系。隋朝对台湾地区的认识比前代前进了一大步。在《隋书》中，就有对流求的专门记载，详细记述了这一地区地理、物产、社会组织、饮食服饰、习俗等方面的情况。

<sup>①</sup> 义安，今广东潮州。

## 第2课

# 从“贞观之治”到“开元盛世”

唐朝是中国古代历史上的鼎盛时期，在当时的世界上声名显赫。你是否知道在唐朝前期出现了“贞观之治”和“开元盛世”的局面？中国历史上唯一的女皇帝武则天作出了哪些贡献？

### 唐朝的建立与“贞观之治”

在隋末农民大起义中，原镇守太原的隋朝官僚李渊趁机起兵反隋。隋炀帝被杀后，618年，李渊称帝，建立唐朝，定都长安，随后消灭了各支起义军和割据势力，平定了全国。626年，李世民即位，次年改年号为“贞观”，他就是历史上著名的唐太宗。



唐太宗像



昭陵六骏之一——飒露紫<sup>①</sup>

<sup>①</sup> 飒露紫，李世民打天下时的坐骑之一。

唐太宗在位20多年，开创了唐朝的盛世局面。他吸取隋朝速亡的历史教训，勤于政事，虚心纳谏，从善如流。大臣魏征敢于直言，前后进谏200多次。魏征死后，唐太宗痛惜失去一面可以知得失的“镜子”。唐太宗广纳贤才，知人善任，当时朝中人才济济，房玄龄善于谋略，杜如晦敢于决断，他们都是贞观时期著名的宰相。

## 相关史事

唐太宗曾问魏征什么是明君，魏征回答说：“兼听则明，偏信则暗。”魏征还经常劝诫唐太宗要居安思危，戒骄戒奢。唐太宗晚年倦怠政事，贪图享受，魏征又上书希望太宗能善始善终。



唐朝前期疆域和边疆各族的分布图（669年）

长安……………今陕西西安  
 北庭都护府……治所在今新疆吉木萨尔北破城子  
 安西都护府……治所在今新疆库车  
 流求……………今台湾

贞观时期推行了一系列革新的措施。在政治上，进一步完善三省六部制<sup>①</sup>，明确中央机构的职权及决策程序；制定法律，减省刑罚；增加科举考试科目，鼓励士人报考，进士科逐渐成为最重要的科目；严格考察各级官吏的政绩。在经济上，减轻人民的劳役负担，鼓励发展农业生产。

唐太宗统治期间，政治比较清明，经济得到进一步发展，国力增强，文教昌盛，历史上称之为“贞观之治”。



### 材料研读

唐太宗曾对大臣说：“为君之道，必须先存百姓，若损百姓以奉其身，犹割胫以啖腹，腹饱而身毙。”他还常引用古人的话：“舟所以比人君，水所以比黎庶，水能载舟，亦能覆舟。”

为什么唐太宗把君主和百姓的关系比喻成舟与水的关系？



### 问题思考

唐太宗吸取隋朝灭亡的教训，你认为从哪些方面能体现出来？

## 女皇帝武则天

武则天原是唐朝第三个皇帝唐高宗的妃子，多谋善断。她成为皇后以后，与唐高宗共掌朝政。唐高宗去世后，武则天相继废掉两个已经做了皇帝的儿子，自己取而代之，改国号为周。她是中国历史上唯一的女皇帝。

<sup>①</sup> 三省：中书省、门下省和尚书省；六部：吏部、户部、礼部、兵部、刑部和工部。

统编版

武则天统治时期，打击敌对的官僚贵族；大力发展科举制，创立殿试制度，亲自面试考生，不拘一格选拔人才，扩大了统治基础。她继续推行贞观以来减轻人民负担的政策和措施，重视发展生产。她在位期间，社会经济得以持续发展，人口持续增长，边疆得到巩固和开拓。这为后来“开元盛世”局面的出现奠定了基础。



### 相关史事

武则天爱惜人才。骆宾王写得一手好文章，曾参加反抗武则天的队伍，撰写声讨武则天的檄文。武则天读了檄文后，感慨不已，惋惜地说：“这么好的人才，没有得到重用，是宰相的过错！”



武则天像

## “开元盛世”

唐玄宗是武则天的孙子，不仅多才多艺，治理国家也很有能力。他即位以后，稳定政局，励精图治，重用贤能，在贤相姚崇和宋璟的辅佐下，实行了一系列改革：整顿吏治，裁减冗员；发展经济，改革税制；注重文教，编修经籍。唐玄宗在位的前期，年号为“开元”，当时政治稳定，经济繁荣，国库充盈，民众生活安定，唐朝的国力达到前所未有的强大，进入了鼎盛时期，历史上称为“开元盛世”。



### 相关史事

唐玄宗非常注重对官吏的考核，对考核不合格的官吏立即罢免。有一年他亲自主持对县令的考试，结果有45个县令因不合格而被撤职。



## 课后活动

### 1. 阅读史料并回答问题。

自贞观以后，太宗励精为理。至（贞观）八年、九年，频至丰稔，米斗四五钱，马牛布野，外户动则数月不闭。至（贞观）十五年，米每斗值两钱。

——杜佑《通典》卷七

材料中所叙述的社会状况是怎样的？为什么会出现这样的状况？

### 2. 诗歌赏析。

忆昔开元全盛日，小邑犹藏万家室。稻米流脂粟米白，公私仓廩俱丰实。

——杜甫《忆昔》

说一说：诗中描绘了开元时期什么样的情景？



## 知识拓展

### 唐太宗的用人

唐太宗在选拔和任用人才上，能够用人唯贤，不拘一格。他说“吾为官择人，唯才是与。苟或不才，虽亲不用”，“如其有才，虽仇不弃”。他的大臣和将领，有着不同的出身和背景，有的以前是农民起义的将领，有的曾效力于他的政敌，如魏征还曾策划要谋害他。但唐太宗注重他们的才干，不计前嫌，委以重任，用其所长。唐太宗的用人唯贤，是“贞观之治”出现的重要因素之一。

# 第3课

## 盛唐气象

“长安百花时，风景宜轻薄。无人不沽酒，何处不闻乐。”这是唐朝诗人刘禹锡的诗《百花行》，描写的是长安城人们赏花的盛况。唐朝前期，社会经济呈现一派高度繁荣景象。唐朝盛世，人们的物质生活和精神文化生活是怎样的呢？当时的民族关系如何？唐朝在文学艺术方面又呈现出什么样的辉煌局面？

### 经济的繁荣

在唐朝前期的100多年中，经济发展迅速，社会呈现繁荣景象。在农业方面，垦田面积逐渐扩大，农业生产技术不断改进，发明并推广了一些重要的生产工具，如曲辕犁和筒车。唐朝非常重视兴修水利，在全国各地修建了很多水利工程。



#### 相关史事

曲辕犁由11个部件构成，设计精妙，轻便灵巧，操作时可自如地控制入土深浅，回转省力，适于精耕细作，大大提高了耕作的效率和质量。



曲辕犁





敦煌莫高窟壁画《雨中耕作图》



### 材料研读

据记载，筒车“如纺车，以细竹为之，车骨之末，缚以竹筒，旋转时低则舀水，高则泻水”。

想一想：使用筒车的好处是什么？



筒车示意图

唐朝的手工业发展到很高水平。纺织业品种繁多，尤以丝织工艺水平最高，其中蜀锦以色彩艳丽、纹饰精美冠于全国。陶瓷器生产水平也很高，越窑<sup>①</sup>的青瓷如冰如玉，邢窑<sup>②</sup>的白瓷类雪似银，闻名中外的唐三彩，造型精美，色彩亮丽。此外，造船业、矿冶业、造纸业等都颇具规模。

① 越窑，旧址在今浙江余姚。

② 邢窑，旧址在今河北邢台。

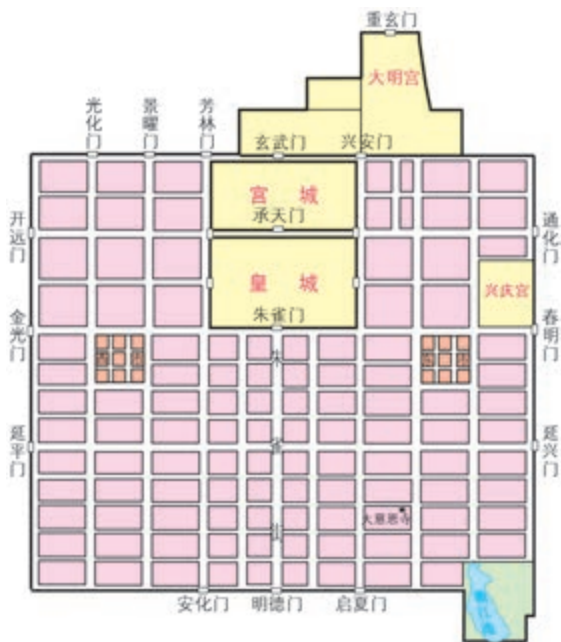


陕西扶风法门寺  
地宫出土的秘色瓷

唐朝的商业十分繁荣，水陆交通发达，贸易往来频繁，出现了一些繁华的大都市。都城长安规模宏伟，布局严整对称，街道宽敞整齐，商业繁荣，既是当时中国政治、经济和文化交往的中心，也是一座国际性的大都会。



唐三彩骑驼乐舞俑



唐朝长安城平面图



开元通宝

## 相关史事

唐都长安的城市规划井然有序，城中有东、西两市，是主要的商业区，这里商铺林立；城内所建100多个坊，是居民区，居住人口达百万。当时，国内各族和国外的商人、使者、艺人、学子、僧侣、工匠等云集长安。长安的建筑布局和城市规划独具特色，在世界城市建筑史上占有重要的地位。

## 民族交往与交融

唐初，突厥控制了漠北和西域的广大地区，经常对唐朝进行骚扰。贞观年间，唐太宗发兵反击，先后击败东、西突厥，加强了对西域的统治。

唐太宗实行开明的民族政策，得到周边各族的拥戴，当时北方和西北地区的各族首领尊奉唐太宗为各族的“天可汗”，意即各族共同的君主。

唐朝时期，汉族和一些北方少数民族杂居、通婚，民族之间的交融进一步发展。在朝廷中，有很多重要的官职由少数民族人士担任。东北、西北、西南等地区一些少数民族建立的政权与唐王朝关系密切，如唐玄宗封渤海国首领为渤海郡王，封回纥<sup>①</sup>首领为怀仁可汗，封南诏首领为云南王。唐朝还先后设置安西都护府和北庭都护府，管辖西域的天山南北地区。



### 相关史事

生活在松花江、黑龙江流域的靺鞨族，其中一个分支粟末靺鞨于7世纪末统一各部，建立政权。后来，唐玄宗在那里设州，以其首领为都督，封渤海郡王。受封后的渤海国，与内地经贸往来频繁，经济文化发展很快，被称为“海东盛国”。

唐太宗时，吐蕃（bō）赞普<sup>②</sup>松赞干布统一了青藏高原的各个部落，定都逻些<sup>③</sup>，实行了一系列发展生产、完善制度的措施。他仰慕中原文化，多次派使者到唐朝求婚。唐太宗同意将文成公主嫁给他，并派专使护送文成公主远行。641年，文成公主入藏时，带去了蔬菜种子、茶叶、丝绸、工艺品以及佛经、医药、历法、科学技术等方面的书籍。松赞干布为了更好地



松赞干布塑像



文成公主塑像

① 回纥，后来改名为回鹘。回鹘，意为回旋轻捷如鹘。维吾尔族先民的主体是隋唐时期的回纥人。

② 赞普，唐代吐蕃王朝的最高统治者。

③ 逻些，今西藏拉萨。

学习中原文化，派遣贵族子弟到长安学习，还请求唐朝给予蚕种，派遣掌握各种专业技能的工匠。唐蕃和亲促进了吐蕃经济和社会的发展。这段历史佳话，以戏剧、壁画、歌舞等形式在民间广泛传播。



唐朝阎立本《步辇图》

画面描绘了唐太宗接见松赞干布派来的求婚使者的场景。

## 相关史事

唐中宗景龙四年(710年),唐蕃再度和亲,吐蕃赞普赤德祖赞(尺带珠丹)迎娶了金城公主。金城公主也带去大批丝绸锦缎、龟兹乐,以及各类工匠、艺人。她还把释迦牟尼佛像供奉在大昭寺,在西藏建立礼佛等制度。赤德祖赞上书唐朝皇帝说,唐朝和吐蕃“和同(为)一家”,自称“甥”,称唐朝皇帝为“舅”。唐穆宗长庆年间(821—824年),唐蕃订立友好盟约,立“唐蕃会盟碑”。此碑至今仍屹立在拉萨大昭寺门前。



唐蕃会盟碑



唐蕃会盟碑局部拓片

## 开放的社会风气

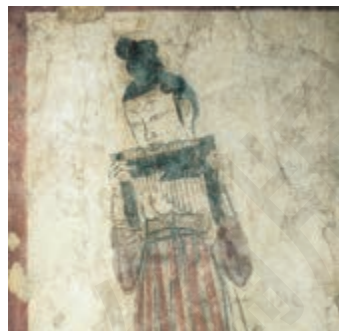
唐朝时期的社会风气比较开放,充满活力,人们多显示出一种昂扬进取、积极向上的精神风貌。当时的一些妇女受过文学、音乐等方面的教育,喜好骑马、打球、拔河、射箭、弈棋等活动。当时的社会风气兼容并包,人们在衣食住行等方面多受西北少数民族习俗的影响,刚健豪迈的尚武风气盛行一时。



唐戴帷帽  
女子骑马雕塑



《弈棋仕女图》(局部)



吹排箫乐伎壁画

## 多彩的文学艺术

唐朝是中国历史上诗歌创作的黄金时期。当时的文人士子，以唱和吟诵诗歌作为社会交往和抒发情怀的重要方式。唐诗题材丰富，风格多样，仅《全唐诗》辑录的诗歌就有近5万首。唐朝诗坛气象万千，名家辈出，最为著名的有李白、杜甫、白居易等。



李白像



杜甫像



白居易像

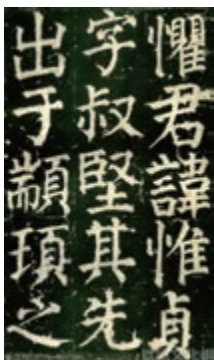


《李白诗集》书影

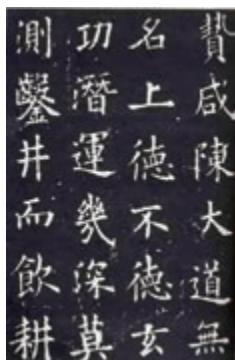
李白的诗歌颂祖国山河的壮美，抒发了昂扬的进取精神，表现出蔑视权贵、超凡脱俗的风骨。他的诗飘逸洒脱，充满想象力和感染力，具有浓郁的浪漫情怀，李白因此享有“诗仙”的美誉。杜甫生活在唐朝由盛转衰的时期，历经坎坷。他的诗风淳朴厚重，很多诗作反映了战争和政治腐败给人民带来的痛苦，抒发悲愤凄婉之情。由于杜甫的诗反映了历史的真情实况，故有“诗史”之称，他被誉为“诗圣”。白居易的诗直面社会现实，揭示了统治者的腐化和人民的疾苦。他的诗歌平易近人，通俗易懂，妇孺都会吟诵，深受大众欢迎。

唐朝时期，书法、绘画、音乐、歌舞、石窟和雕刻等方面的艺术创作成就斐然。唐朝书法名家辈出，最著名的是颜真卿、柳公权和欧阳询等。颜真卿的字端正劲美，雄浑敦厚；柳公权的字方折峻丽，笔力劲健。唐朝绘画的题材和类型广泛，有人物画、山水画、花鸟画以及宗教画，著名的画家有阎立本、

吴道子等。阎立本的人物画，人物形态各异，神形兼备；吴道子的画落笔雄劲，风格奔放。当时的音乐、舞蹈吸收了周边民族的艺术精华，多姿多彩，还涌现出一批技艺超群的舞蹈家、歌唱家和乐器演奏家。



颜真卿《颜氏家庙碑》  
(局部)



欧阳询《九成宫醴泉铭》  
(局部)



唐代吴道子《送子天王图》(局部)

..... / 盛唐气象 / .....



## 课后活动

### 1. 阅读下引史料并回答问题。

天下诸津<sup>①</sup>，舟航所聚……弘舸巨舰，千舳万艘，交贸往还，昧旦永日。

——《旧唐书·崔融传》

说一说：这则材料反映出了什么样的景况？

### 2. 诗歌赏析。

蕃人旧日不耕犁，相学如今种禾黍。……城头山鸡鸣角角，洛阳家家学胡乐。

——王建《凉州行》

女为胡妇学胡妆，伎进胡音务胡乐。……胡音胡骑与胡妆，五十年来竞纷泊。

——元稹《法曲》

回答问题：

(1) 诗句中的“蕃”“胡”，指的是什么？

(2) 上引诗句反映出怎样的社会情况？

3. 隋唐时期，科学技术成果丰硕。以医学为例，不仅政府开办了医学校，编写了《唐本草》，而且名医辈出，“药王”孙思邈还写成《千金方》。查一查，看看这一时期还有什么值得关注的科学技术成就？

① 津，码头。



## 知识拓展

### 敦煌莫高窟艺术



敦煌莫高窟外景

敦煌莫高窟位于今甘肃敦煌市东南的鸣沙山。随着佛教的兴盛，从4世纪到13世纪近千年的时间里，信徒们陆续开凿了1 000多个洞窟，现有洞窟735个，塑造了大量造型精美的佛像，绘制了色彩绚丽的壁画，现存壁画4.5万多平方米，各种彩塑2 400余尊，从各个方面生动地反映了当时人们的宗教信仰、社会生活、商贸往来、民族交往和中外经济文化交流。洞窟内保存的大量佛经、文书，也极为珍贵。敦煌莫高窟与山西大同的云冈石窟、河南洛阳的龙门石窟是我国的三大石窟，是闻名中外的艺术宝库。



敦煌莫高窟的彩绘壁画和雕塑

# 第4课

## 唐朝的中外文化交流

在我国的西安市和日本的奈良市，各建有一座阿倍仲麻吕纪念碑。阿倍仲麻吕是唐朝时来华的日本人中的杰出代表人物。当时很多日本人到中国来为了什么？《大唐西域记》记述了什么重要史事？鉴真和尚为什么要东渡日本？这些有关的人和事为促进中外文化交流作出了哪些积极的贡献？

### 遣唐使和鉴真东渡

唐朝时期，中国和日本交流非常频繁。为了学习中国的先进文化，日本派遣使节到中国，当时称为“遣唐使”。跟随使节来华的，还有很多留学生和留学僧等。日本派出的遣唐使有十几批，最多的一次有500多人。他们把唐朝先进的制度、天文历法、文字、典籍、书法艺术、建筑技术等传回日本，对日本社会的发展产生了深远的影响。



《弘法大师行状绘词》

画面描绘了日本僧人渡海入唐的情形。



### 相关史事

遣唐使还将中国的风俗习惯传到日本，如五月初五的“端午（阳）节”、七月初七的“七夕节”、七月十五的“中元节”、九月初九的“重阳节”等，就是那时从中国传去的，有些节日一直流传至今。





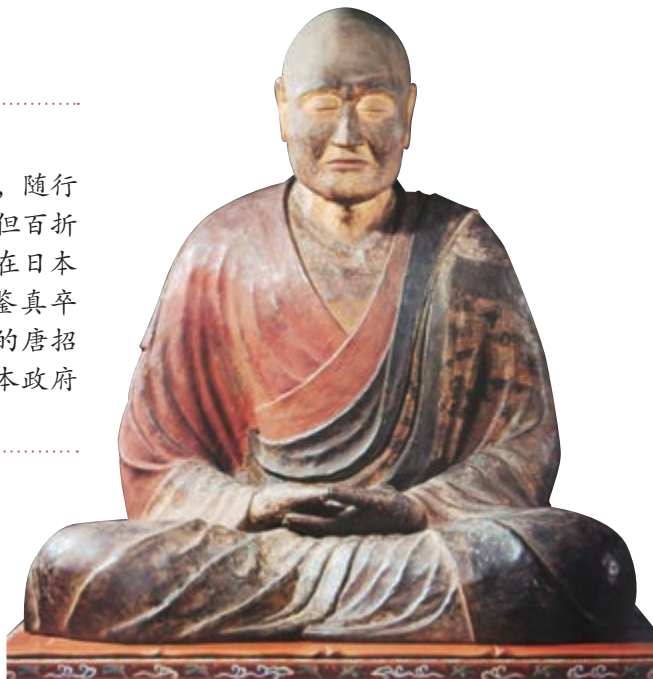
日本和同开珎<sup>①</sup>

在唐朝与日本的文化交流中，最有影响的人物是鉴真。他是扬州大明寺的高僧，接受日本僧人的邀请东渡日本，前5次都因种种原因没有成功，辛劳过度而双目失明。但鉴真矢志不渝，继续进行第6次东渡，终于在754年抵达日本。他在日本传授佛经，还传播中国的医药、文学、书法、建筑、绘画等，为中日文化交流作出了卓越的贡献。



### 相关史事

鉴真东渡日本，前后用了12年，随行的有36人献出生命。鉴真虽失明，但百折不挠，到日本时已是66岁高龄。他在日本10年，极受尊敬和爱戴。763年，鉴真卒于唐招提寺。今天，鉴真主持修建的唐招提寺，以及寺内的鉴真塑像，被日本政府定为一级国宝。



日本奈良唐招提寺内的鉴真像



### 相关史事

唐朝诗文、典籍等大量传播到朝鲜。新罗人崔致远12岁入唐求学，18岁考中进士。后来他在唐朝做官，写下大量诗文。他的文集《桂苑笔耕》，流传至今。

## 唐与新罗的关系

朝鲜半岛上的国家，和隋唐往来频繁。新罗强盛以后，派遣使节和大批留学生到唐朝学习中国文化。许多新罗商人来到中国经商，新罗物产居唐朝进口首位。新罗仿唐制建立了政治制度，采用科举制选拔官吏，还引入了中国的医学、天文、历算等科技成就。朝鲜半岛的音乐也传入中国，不仅在唐朝宫廷演出，而且广泛流行于民间。

<sup>①</sup> 珎 (bǎo)，同“宝”，是繁体汉字“寶”的异体字；一说同“珍”。



## 相关史事

在玄奘西行之前，国人称印度为天竺。此外，印度还有“身毒”“贤豆”等叫法。玄奘在求法时发现这些称呼都不准确，认为译为“印度”比较合适。他回国后，这一译法逐渐流行，沿用至今。



玄奘西行求法（邮票）

## 玄奘西行

唐朝与天竺<sup>①</sup>有频繁的交往。贞观初年，高僧玄奘西行前往天竺取经，不畏艰险，历经磨难，经过4年的长途跋涉到达天竺。他遍访天竺的名寺，研习佛法，曾在佛学最高学府那烂陀寺游学，成为远近闻名的佛学大师。10多年后，玄奘携带大量佛经回到长安，此后主持译经工作，为中国佛教的发展作出重大贡献。根据他的口述，由弟子记录成书的《大唐西域记》，记载了他游历过的100多个国家 and 地区的山川风物及社会习俗，是研究中外交流史的珍贵文献。



玄奘西行与回国路线图



## 问题思考

鉴真东渡和玄奘西行都经历了千辛万苦，他们是如何面对重重困难的？

<sup>①</sup> 天竺，唐朝时的称呼，包括今印度、巴基斯坦、孟加拉等国。

## 课后活动

1. 日本文字分为“平假名”和“片假名”。它们的创制，与汉字有直接关系。请查找相关材料，加以说明。
2. 下列文物出土于唐朝墓葬。议一议：这些文物反映出了什么？



大食人俑



东罗马金币



非洲黑人俑

3. 唐朝时，世界上有70多个国家或地区与中国有往来。那时候，外国人除了与中国贸易，还学习中国的科技文化，引进中国的政治经济制度。繁盛的唐朝在世界上声望很高，各国称中国人为“唐人”。尝试查阅资料，看看同一时期的欧洲、非洲和美洲，处在怎样的发展水平。

## 知识拓展

### 唐朝与大食的友好往来

唐朝时，大食<sup>①</sup>派遣使臣与唐朝通好，先后有40多次。大食的商人经陆路和海路来到中国，贩卖珠宝、香料和药材等。有不少人在中国长期定居，有的人还在唐朝的朝廷中任职。

① 我国古代称阿拉伯帝国为“大食”。

# 第5课

## 安史之乱与唐朝衰亡

“万国尽征戍，烽火被冈峦。积尸草木腥，流血川原丹。”这是杜甫在《垂老别》一诗中描绘的安史之乱造成的惨状。盛唐的升平景象，在唐玄宗统治后期急转而下，爆发了大规模的动乱，唐朝从此走向衰落。这场动乱为什么会发生？它所造成的后果又是怎样的？唐朝灭亡后出现了什么样的局面？

### 安史之乱

开元末年以后，唐玄宗追求享乐，任人唯亲，朝政日趋腐败。社会上的各种矛盾越来越尖锐，边疆形势也日益紧张。各地的节度使<sup>①</sup>逐渐集军权、行政权和财权于一身，势力膨胀。中央与地方的力量对比失去平衡，形成外重内轻的局面。边将安禄山一身兼任范阳<sup>②</sup>等三地的节度使，担负东北地区防御重任，逐渐扩张势力。

755年，安禄山借口朝廷出现奸臣，和部将史思明一起发动叛乱，史称“安史之乱”。安史叛军从河北大举南下，先攻占东都洛阳，又攻下潼关，逼近长安。唐玄宗仓皇逃往四川，太子李亨北上灵武<sup>③</sup>，被拥立为帝，即唐肃宗。唐朝将镇守西北地



### 相关史事

唐玄宗宠幸杨贵妃，从此荒废朝政。他重用宦官高力士，又把朝政交给口蜜腹剑的李林甫，还提拔杨贵妃的堂兄杨国忠担任宰相。这些人把持大权，营私舞弊，排斥贤能之人，致使朝政黑暗腐败。

① 节度使，原为军事统领，后成为地方最高军政长官。

② 范阳，今北京西南。

③ 灵武，今宁夏灵武西南。

区的精兵悉数内调，并在北方少数民族军队的援助下，反击叛军。安史叛军接连内乱，最终于763年被平定。

持续八年之久的安史之乱，对社会经济造成极大的破坏，尤其是北方地区遭到浩劫。唐朝的国势从此由盛转衰，各种矛盾越来越尖锐。唐朝的中央权力衰微，安史旧将和内地节度使权势加大，逐渐形成藩镇割据<sup>①</sup>的局面。



### 材料研读

安史之乱造成北方地区“人烟断绝，千里萧条”。杜甫诗《无家别》中有“寂寞天宝后，园庐但蒿藜。我里百余家，世乱各东西。……四邻何所有？一二老寡妻”之句。

想一想：这场战乱给人民造成了什么样的灾难？

## 黄巢起义与唐朝灭亡

唐朝后期，统治腐朽，宦官专权，藩镇割据的态势越来越严重，而且相互之间发生兼并战争，中央已无力控制藩镇。人民赋役繁重，生活困苦，又遇到连年的灾荒，无以为生，发动了大规模起义。起义军在黄巢的率领下，转战南北，并攻入长安，建立政权，给唐朝统治以致命的打击。

原为农民起义军将领的朱温，后投降唐朝，被封为节度使，与其他藩镇联合镇压了黄巢起义。他逐渐控制朝政，陆续兼并了北方的大小割据势力。907年，朱温建立了后梁政权，唐朝至此灭亡。



### 相关史事

黄巢起义后，曾发布檄文，指斥宦官当政，纲纪紊乱，贿赂公行，并宣布要“洗涤朝廷”，为民除害，对贪污的地方官吏处斩。黄巢深受民众拥护，队伍发展到65万人。



黄巢像

<sup>①</sup> 藩镇割据，安史之乱期间及以后，唐朝增设了许多节度使。不少节度使管辖的地区，名义上是唐朝的藩镇，实际上是割据势力。这样就出现了藩镇割据的局面。

## 五代十国的更迭与分立

唐朝灭亡后，北方黄河流域先后出现后梁、后唐、后晋、后汉、后周五个政权，南方地区出现吴、南唐、吴越、前蜀、后蜀、楚、闽、南汉、南平九个政权，再加上北方割据太原的北汉，史称“五代十国”。

五代十国是唐末以来藩镇割据局面的延续，它们的开国君主都是掌握兵权的武将。北方政权更迭，战事不断，政局动荡不安。当时的南方地区，由于受战乱影响较小，政局相对稳定，经济在原有的基础上也有一定的发展。五代十国时期，虽然政权分立，但长期政治统一的历史影响和各地经济发展的密切联系，使统一始终是一个客观存在的必然趋势。



五代十国形势图（后周时期）



### 相关史事

五代十国时期，吴越境内的钱塘江一带遭到海潮侵袭，成千上万亩农田被淹。吴越国王钱镠组织人力修筑海塘堤坝，汹涌的海水再不能逞凶，钱塘江附近变成富庶的农业区。



《韩熙载夜宴图》（局部）

五代十国的皇帝大都出身武将，靠兵变改朝换代。建立政权后，往往君臣猜忌。皇帝非常害怕武将、权臣夺权。为了避祸，一些权臣故意放纵享乐，以示没有野心。此局部画面描绘了南唐高官韩熙载开宴行乐、众人聆听琵琶弹奏的情形。



## 课后活动

1. 下列各项，哪些是安史之乱爆发的主要原因？请在□内画“√”。

- |                                 |                                  |
|---------------------------------|----------------------------------|
| <input type="checkbox"/> 皇帝荒废朝政 | <input type="checkbox"/> 发生严重灾荒  |
| <input type="checkbox"/> 杨贵妃得宠  | <input type="checkbox"/> 节度使权力膨胀 |
| <input type="checkbox"/> 农民负担过重 | <input type="checkbox"/> 军队战斗力薄弱 |

2. 黄巢在青年时代写了一首《不第后赋菊》诗：

待到秋来九月八，我花开后百花杀。冲天香阵透长安，满城尽带黄金甲。

想一想：作者在诗中表达了什么样的愿望？



## 知识拓展

### 周世宗改革

后周的第二个皇帝周世宗，具有宏大志向，即位后大力扭转混乱局面，实行一系列改革措施：政治上加强中央集权，提高行政效率，修订法律；经济上注重发展生产，兴修水利，减轻农民负担；军事上整编中央禁军，削弱地方兵权。他率军南征北战，决心统一全国，但因身患急病，39岁就去世了。周世宗的改革使后周强大起来，为此后北宋的统一打下基础。



## 第二单元

# 辽宋夏金元时期： 民族关系发展和社会变化

北宋结束了五代十国的分裂局面，统治者强化中央集权，采取重文轻武的治国政策。与此同时，周边民族先后建立的辽、西夏、金等政权，与宋朝并立。北宋灭亡后，南宋占据江南，与金朝形成南北对峙的局面。两宋时期，各民族之间在更大范围内交融，社会经济蓬勃发展，国内外贸易空前繁荣，科技发明取得重大成就，文学艺术硕果累累。蒙古族建立的元朝，疆域空前辽阔，各民族间交融得到进一步发展，东西方交流得到加强，对以后统一多民族国家的巩固和发展产生深远影响。



# 第6课

## 北宋的政治

“黄袍加身”“杯酒释兵权”的典故，都与赵匡胤有关。他建立北宋后，在政治、军事和经济等方面采取了一系列措施，加强中央集权统治。北宋的政治有什么突出的特点？宋初的皇帝为什么要采取重文轻武的政策？



宋太祖像

### 宋太祖强化中央集权

960年，后周大将赵匡胤在陈桥驿<sup>①</sup>发动兵变，他的部下拥立他当皇帝。赵匡胤随即回师夺取后周政权，改国号为宋，以开封为东京，作为都城，史称北宋。赵匡胤就是宋太祖。

### 相关史事

赵匡胤是后周禁军<sup>②</sup>的统帅，负责防守京师。960年初，朝廷派他北上抵抗辽军。军队行至开封以北的陈桥驿时，谋士和诸将拿出预备好的黄龙袍披到赵匡胤身上，叩头便拜，口称“万岁”，赵匡胤就这样当了皇帝。

宋朝建立时，五代十国的分裂局面已出现统一的趋势。宋太祖和他的后继者依照先南后北的统一方针，陆续消灭了南方割据政权，结束了中原和南方的分裂割据局面。

① 陈桥驿，在今河南封丘。

② 禁军，古代保卫京城及宫廷的军队。北宋时期，禁军特指正规军。

## 相关史事

宋太祖即位后的一天，与石守信等大将领饮酒，酒兴正浓时，宋太祖说：“我当上皇帝全靠你们，可现在我整夜都睡不安宁。”众将领忙问其故，宋太祖答道：“如果有一天，你们也被部下黄袍加身，你们也会身不由己啊。”众将知道受到猜疑，便请宋太祖指明一条生路。宋太祖让他们回家置产，享受清福。第二天，这些大将纷纷称病辞职，交出兵权。这就是“杯酒释兵权”故事的来历。

宋太祖在进行统一的同时，加强中央集权。他深知唐末以来武将专权的积弊，首先解除禁军高级将领的兵权，牢牢地控制了军队。宋太祖还控制对军队的调动，使禁军将领有握兵之重而无发兵之权。他还经常调换军队将领，定期换防，割断将领与士兵和地方的联系，使兵不识将，将不专兵。

在中央，宋太祖为防止宰相权力过大，采取分化事权的办法，削弱相权。宋朝的宰相往往不止一人，在宰相之下又设相当于副宰相的若干人，与宰相共同议政；还设立多重机构，分割宰相的军政、财政大权。



北宋时期形势图（1111年）  
东京……………今河南开封  
上京……………今内蒙古巴林左旗南  
兴庆……………今宁夏银川  
澶州……………今河南濮阳  
流求……………今台湾  
中京……………今内蒙古宁城



### 材料研读

《宋史·职官志》记载，宋初“始置诸州通判”，“凡兵民、钱谷、户口、赋役、狱讼听断之事，可否裁决，与守臣<sup>①</sup>通签书施行”。

根据材料，说说通判的职权和作用。

在地方，宋太祖为加强控制，派文臣担任各地州县的长官，陆续取代原来藩镇手下的爪牙。为防止知州的权力过大难以控制，实施三年一换的制度，频繁调动州县长官；还在各州府设置通判，以分知州的权力。宋太祖还下令取消节度使收税的权力，除各州留一部分用作地方的必要支出外，其余一切税收由中央掌控。后来又陆续在地方设置转运使，把地方财赋收归中央。

通过上述措施，宋朝把中央集权强化到前所未有的程度，皇权大大加强。

## 重文轻武的政策

为防止唐末以来武将专横跋扈的弊端重现，宋太祖有意重用文臣掌握军政大权。后继的宋太宗继续采取抑制武将、提升文官地位的政策，使文臣统兵的格局逐渐形成。当时的文官担任中央和地方的要职，甚至主持军务，地位和待遇高于武将。武将受到多方面的牵制，带兵打仗要按照朝廷预授的“阵图”行军布阵，这严重束缚了统军的指挥权。



### 材料研读

宋初的大将曹翰写下一首《退将诗》，有“曾因国难披金甲，不为家贫卖宝刀”之句；当时有谚语曰：“做人莫做军，做铁莫做针。”

武将为什么会发出这样的感慨？为什么当时的人不以从军为荣？



### 相关史事

宋朝重文轻武，主要是为了压抑武将，防止武将跋扈，但不是轻视武备乃至军队。事实上，宋朝对军队是极为重视的，每年的军费开支约占财政支出的七八成，军队最多时达到120多万。

重文轻武对政权的稳固有积极的作用，但也造成了负面的影响。文臣掌兵，不熟悉军务，而将不专兵，兵无常帅，导致军队的战斗力减弱。文官得到重用，逐渐形成以士大夫为主体的官僚集团。但由于政治机构重叠，相互牵制，官吏冗余，人浮于事，有时三五个人担任同一官职。官员互相推卸责任，大多不办实事，既导致办事效率下降，又增加了朝廷的财政支出。

① 守臣，指知州、知府等地方长官。

宋朝注重发展文教事业，改革和发展了科举制。宋初大幅度增加科举取士名额，提高进士地位，进士不仅授官从优，而且升迁迅速。科举制度的发展，对宋朝社会产生了深远影响，在全国范围营造了浓厚的读书风气，也促进整个社会文化素养的提高，造就了宋朝科技发达、文化昌盛、人才辈出的文治局面。

宋朝的重文轻武政策，扭转了五代十国时期尚武轻文的风气，杜绝了武将跋扈和兵变政移的情况发生，有利于政权的稳固和社会的安定。

## 王安石变法

北宋的政治风气因循保守，行政效率低下。在边疆战事中，北宋屡战屡败，每年被迫送出大量钱物。由于官僚机构和军队的不断膨胀，到北宋中期，政府官俸和军费开支浩大，财政入不敷出。与此同时，土地兼并剧烈，农民起义此起彼伏。

1069年，宋神宗任用王安石主持变法。王安石变法涉及经济、军事和教育领域。他们希望通过变法，摆脱统治危机，实现富国强兵。



王安石像

### 王安石变法主要措施举例

领域	措施	内容	目的
经济	募役法	征收役钱，用来雇人到官府服役；原先不服役的官僚等，也要交纳役钱	限制官僚等的特权，增加政府收入
	方田均税法	核实土地，按土地的多少、好坏平均征税	使官僚和大地主不能隐瞒土地、逃避赋税，增加国家赋税收入
	农田水利法	鼓励垦荒和兴修水利	促进农业发展
军事	保甲法	把农村人户编制起来，有两个以上成年男子的户，出一人为保丁；保丁平时种田，农闲练兵	加强对人民的控制，稳定统治秩序，增强国家的军事力量

变法收到一些成效。政府的财政收入有所增加，各地兴修水利工程10 000多处。但是，新法触犯了大官僚、大地主的利益，遭到他们强烈反对。宋神宗死后，司马光任宰相，新法几乎全部被废除。

..... / 北宋的政治 / .....



## 课后活动

1. 赵匡胤当皇帝的第二年，大臣赵普针对“方镇太重，君弱臣强”的状况，提出：“稍夺其权，制其钱谷，收其精兵，则天下自安矣。”

赵普所说的“权”“钱”“兵”，指的是什么？宋太祖对此采取了哪些措施？

2. 对下列关于宋朝重文轻武的表述作出正误判断。

中央机构的要职由文人出任。

文臣掌握国家的军事大权。

派文人担任地方的知州。

知州的权力很大，不受牵制。

扩大科举考试录取的名额。

武将只有调动军队的权力。



## 知识拓展

### 范仲淹与“庆历新政”

范仲淹是北宋著名的文学家、思想家和改革家。面对北宋社会危机，他“先天下之忧而忧，后天下之乐而乐”，于庆历三年（1043年）提出改革措施，主张澄清吏治、改革科举、整修武备、减免徭役、发展农业生产等，得到宋仁宗支持。范仲淹主持的这场改革，史称“庆历新政”。新政因反对派阻挠只施行了短短几个月，但北宋统治局面已经为之焕然一新，开了北宋改革风气之先，成为王安石变法的前奏。

统编版

# 第7课

## 辽、西夏与北宋的并立

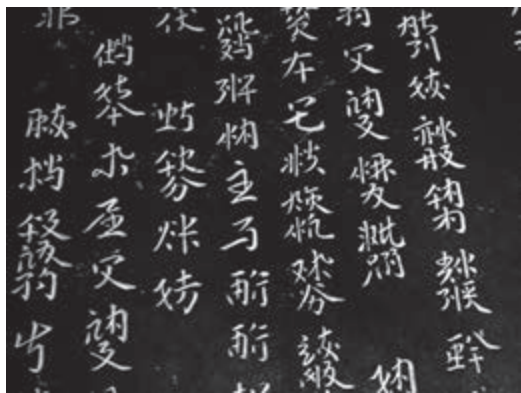
北宋的版图远不如汉唐时期。当时与北宋并立的政权，北方有契丹族建立的辽，西北有党项族建立的西夏。契丹族和党项族是怎样发展起来的？北宋与辽、西夏之间的关系又是如何呢？

### 契丹族与党项族

隋唐时期，游牧在北方的契丹族与汉族的经济、文化联系日益密切。唐朝末年，北方汉人纷纷避乱，北出长城，带去了中原先进的生产技术和生活方式。到9世纪后期，契丹已经有了农耕、冶铁和纺织等产业，并开始建筑房屋、城邑。10世纪初，契丹族首领耶律阿保机统一契丹各部，建立政权<sup>①</sup>，都城在上京临潢府<sup>②</sup>。阿保机建国后，发展生产，创制文字，国力不断增强。

① 契丹人多次更改国号，有时称契丹，有时称辽。

② 上京临潢府，今内蒙古自治区巴林左旗南。



契丹文字



契丹货币



## 相关史事

契丹是我国北方的古老民族之一。契丹正式见于历史文献记载的年代是389年。契丹人过着逐水草而居的游牧生活。“行营到处即为家，一卓穹庐数乘车。千里山川无土著，四时畋（tián）猎是生涯。”经过约500年的发展，到唐朝时，契丹已逐渐强大起来。



契丹鸡冠壶



辽墓壁画《契丹人引马图》

生活在我国西北地区的党项族，原属羌族的一支。唐朝时，党项族集中到甘肃东部、陕西北部一带，与中原文化的接触渐多，社会生产有所发展。11世纪前期，党项族首领元昊称大夏皇帝，定都兴庆府<sup>①</sup>，史称西夏。元昊仿效唐宋制度，订立官制、军制和法律，并鼓励垦荒，发展农牧经济，还创制了西夏文字。



西夏货币



西夏文契约

<sup>①</sup> 兴庆府，今宁夏银川。



西夏符牌

西夏王朝的符牌用以证明持牌者身份和所负使命，一般由两个能套合在一起的圆形铜牌组成。

## 辽与北宋的和战

辽太宗时，占领燕云十六州，从此，辽与中原王朝的冲突加剧。宋太祖晚期，北宋与辽保持友好关系，双方互通使节。宋太宗即位后，向辽发动数次战争遭到失败，只好采取防御政策。宋真宗时，辽军大举攻宋，一直打到黄河岸边的澶州城下，威胁都城开封，北宋朝廷一片恐慌。宰相寇准力劝皇帝亲征，宋真宗勉强来到澶州城，宋军士气大振，打退辽军。之后，辽与宋议和，辽军撤回，宋朝给辽岁币<sup>①</sup>。澶州旧称澶渊，所以这次宋辽盟约称“澶渊之盟”。此后很长时间，辽宋之间保持着和平局面。

<sup>①</sup> 北宋每年送给辽银、绢等钱物，称为岁币。后来，北宋向西夏、南宋向金也送岁币。



内蒙古自治区宁城县辽大明塔





## 相关史事

燕云十六州，也叫“幽云十六州”“幽蓟十六州”，是五代后唐将领石敬瑭割让给契丹的十六州的总称，大致相当于今北京、天津及河北、山西北部一带。燕指幽州，云指云州。石敬瑭以割地为条件，借助契丹兵力，当上后晋皇帝，将燕云十六州割给契丹。

## 西夏与北宋的关系

元昊称帝后，多次亲率军队进攻北宋，宋朝被动挨打，节节败退，损失惨重。西夏虽在军事上屡屡获胜，但由于立国时间短，人力和物力有限，连年的战争使西夏遭受很大损耗，人民处于困苦之中。后来，北宋与西夏进行和谈，订立了宋夏和约，元昊向宋称臣，宋给西夏岁币。议和后，宋夏边界贸易兴旺。

...../ 辽、西夏与北宋的并立 / .....



## 课后活动

1. 澶渊之盟后，朝中大臣排挤寇准，寇准被罢去相职。当时京城里流传着民谣：“欲得天下好，莫如召寇老。”

想一想：这首民谣反映出民众的什么愿望？

2. 议一议：北宋与辽、西夏订立和约，对社会经济和民众生活有什么影响？



## 知识拓展

### 宋与辽、西夏的互市

北宋与辽、西夏对峙，但相互之间的商业往来一直进行。当时在宋与辽、宋与西夏的边界开设贸易场所，称为“榷场”。官府和商人用各种商品在此进行交换，互通有无。榷场的贸易量很大，如宋辽之间，北宋每年从榷场购买数万只羊；有一年辽发生旱灾，购买了北宋官仓两万石<sup>①</sup>粟。边界贸易的往来，促进了经济文化的交流，也加深了各族人民之间的了解。

① 石，容量单位。宋代一石粮食约相当于今天60千克。

# 第8课

## 金与南宋的对峙

“醉里挑灯看剑，梦回吹角连营。八百里分麾下炙，五十弦翻塞外声。沙场秋点兵。”这是南宋抗金将领辛弃疾的《破阵子·为陈同甫赋壮词以寄之》中的词句，描写的是南宋抗金军队的情景。金是由哪个民族建立？又如何灭掉北宋？南宋与金之间的关系是怎样的？

### 女真族的崛起

女真族是我国古老的民族之一，居住在黑龙江流域和长白山一带，过着游牧渔猎的生活。辽宋时期，女真族受辽的控制和压迫。当时女真族有很多部落，其中的完颜部逐渐兼并了许多部落。11世纪末，完颜部的首领阿骨打进一步完成了女真各部的统一。从此，女真族的力量不断增强。



女真人像



### 相关史事

女真族勇敢勤劳，擅长狩猎。打猎时，他们用桦树皮做的号角吹出呦呦的声音，把鹿引诱出来。他们住的房屋，门窗向东或向南开，室内垒有土炕，炕下烧火。至今，中国北方一些地区还在使用火炕。

12世纪初期，阿骨打起兵抗辽，把辽军打得节节败退。1115年，阿骨打正式建立女真政权，国号大金，他就是金太祖。金太祖模仿中原王朝制度，改革女真部落军政体制，颁行女真文字，发展生产，女真势力迅速壮大。



大金得胜陀颂碑<sup>①</sup>

## 金灭辽及北宋

正当女真崛起之时，辽和北宋的统治却是危机重重，统治者腐败无能，人民不断起义。当金军攻占了辽的一些地区后，北宋朝廷想借金势力收复被辽占领的失地，于是遣使与金联系，双方订立盟约，相约夹攻辽朝。

北宋出兵伐辽，被辽军打得大败。而金军却势如破竹，相继攻占辽的都城和许多地区。1125年，辽被金灭亡。

金在与北宋联兵攻辽的过程中，看到了北宋政治上的腐败和军事上的无能，于是在灭辽后发动了对宋的战争。面对金军的强大攻势，宋徽宗、宋钦宗无心抵抗，只想着妥协求和。1127年，金军攻破开封，北宋灭亡。



### 相关史事

在与金军的交战中，北宋的军队常常是不战而败。当金军攻到黄河岸边时，防守黄河南岸的宋军全都望风而逃。金军连续好几天渡河，没有受到任何抵抗。对此，金军的将领感叹道：“南朝可谓无人矣，若有一二千人守河，吾辈岂能渡哉！”

<sup>①</sup> 位于吉林松原，用女真文和汉文记载了完颜阿骨打誓师反辽的史实。

统编版

## 南宋的偏安

北宋灭亡后，宋钦宗的弟弟赵构登上皇位，赵构就是宋高宗，后来定都临安，史称南宋。

南宋初年，金军几次大举南下，南宋军民奋起抵抗。岳飞等抗金将领率军北伐，从金军手中收复许多失地。岳飞统率的“岳家军”在郾城大败金军主力，并乘胜追击，迫使金军后撤。在有望收复中原之时，宋高宗和权臣秦桧害怕抗金力量壮大，危及他们的统治，便向金求和，下令岳飞班师，并以“莫须有”的罪名杀害了岳飞。宋金达成和议，南宋向金称臣，并给金岁币，双方以淮水至大散关一线划定分界线，宋金对峙局面形成。后来，金迁都燕京，改名为中都。南宋统治者满足于现状，偏安江南一隅。



金、南宋、西夏形势图（1142年）

燕京 ..... 在今北京      大散关 ..... 在今陕西宝鸡  
临安 ..... 在今浙江杭州      会宁 ..... 在今黑龙江阿城



## 人物扫描

岳飞出身于河南汤阴的农家，在抗金战火中成长为一名出色的将领。他的部队纪律严明，“冻死不拆屋，饿死不掳掠”，人称“岳家军”，金军很惧怕他们。郾城大战中，面对身披重甲的金军精锐骑兵，岳飞指挥步兵手持大刀冲杀，上砍骑兵，下砍马腿，获得大胜。

岳飞一生廉洁正直，精忠报国。有人问他：“什么时候才能天下太平？”岳飞答道：“文臣不爱钱，武将不惜死，天下便可太平。”



浙江杭州岳庙中的岳飞塑像

..... / 金与南宋的对峙 / .....



## 课后活动

1. 组织一场故事会，讲讲有关岳飞的故事。

2. 下面是南宋诗人林升写的《题临安邸》：

山外青山楼外楼，西湖歌舞几时休？

暖风熏得游人醉，直把杭州作汴州<sup>①</sup>。

说一说：这首诗是怎样描写南宋偏安的？



## 问题思考

岳飞的抗金事迹，数百年来一直被民众传颂，人们将他视为民族英雄。想一想：人们为什么尊崇和怀念岳飞？



## 知识拓展

### 金朝统治者对儒学的提倡

金朝统治中原地区后，受汉族文化的影响，统治者提倡儒学。金朝有多位皇帝敬奉孔子，尊崇儒家思想。金朝设立了译经所，把《论语》《孟子》等儒家经典翻译成女真文字。为满足科举考试以儒家经典内容命题的需求，朝廷还组织人力整理典籍，编纂史书。

① 汴州，今河南开封。

统编版

# 第9课

## 宋代经济的发展

“苏湖熟，天下足”是宋代流行的谚语，说的是当时江浙一带的粮食产量高。在两宋时期，农业、手工业、商业等方面都取得了突出的成就。这一时期的农业生产、商业贸易等方面有什么新发展？全国经济重心是怎样南移的？



宋代《耕获图》

### 农业的发展

自东汉后期开始，江南社会经济逐步得到发展。从唐朝中晚期至两宋时期，北方人口大批南迁，带去了先进生产技术，使南方农业发展速度加快，逐渐超过北方。自宋代开始，经济的发展进一步向湘江以西拓展，同时，江西、福建和两广地区也得到很大开发。

两宋时期，人口增加，垦田面积扩大，耕作技术提高，农业获得前所未有的发展。南方的水稻种植面积迅速增长。由越南传入的占城稻，成熟早，抗旱力强，北宋时推广到东南地区。南方农民还培育出

许多优良品种，从而大大提高了水稻的产量。由于宋朝朝廷的大力提倡，南方的水稻在北方也得到较大推广。宋朝时，水稻产量跃居粮食作物首位。当时，长江下游和太湖流域一带成为丰饶的粮仓，出现了“苏湖熟，天下足”或“苏常熟，天下足”的谚语。



### 相关史事

在宋代，复种技术也得到推广，江南种稻普遍分“早禾”和“晚禾”两种，种植和收获的时间不同。南宋时冬麦和晚稻两熟制也得到大面积推广。复种是农业史上的重大变革，使耕地的利用率提高，大大增加了粮食产量。

宋代的经济作物，在南方有很大的发展。南方各地普遍种植茶树，产茶的州县比以往有所增加。北宋至南宋初，植棉地区尚限于广东和福建；到南宋后期，棉花种植区已向北推进到江淮和川蜀一带。



秧马

这是宋朝时长江中下游地区广泛使用的一种拔秧工具。秧马底部采用平滑的木板制成，两端翘起。拔秧时，人们跨坐秧马，前后滑行自如，既可减轻弯腰曲背之苦，又能提高劳动效率。



### 相关史事

宋朝时的南北气温普遍变低，南方变幅小于北方，雨量充沛，较适宜农作物的生长。唐宋时期，北方湖泊减少。中原地区的森林因长期砍伐遭到严重破坏，而南方受到的破坏较小，相对完好的森林植被可以发挥调节气候、涵养水源和抗御灾害的作用。

## 手工业的兴盛

两宋时期，南方的手工业非常繁荣，纺织业、制瓷业、造船业的成就尤为突出。

北宋时，南方的丝织业胜过北方。四川、江浙地区的丝织生产发达。南宋后期，棉纺织业兴起，海南岛已有比较先进的棉纺织工具，棉纺织品种类较多。

宋朝是中国瓷器发展史上的辉煌时代。河北定窑、河南汝窑等地烧制的瓷器，给人以别致的美感。北宋兴起的江西景德镇，后来发展成为著名的瓷都。南宋时，江南地区已成为我国制瓷业中心。

### III 材料研读

南宋蒋祈所著《陶记》是我国第一部有关陶瓷的专著，书中记载南宋时期的景德镇，有300多处瓷窑，所制瓷器“洁白不疵，故鬻于他所，皆有‘饶玉’之称”。

根据材料，想象一下景德镇的制瓷规模，说说为什么景德镇的瓷器被誉为“饶玉”。



广州、泉州、明州的造船业，都有很高的水平，在当时世界上居于领先地位。北宋东京郊外，建有世界上现存最早的船坞。南宋沿海地区制造的海船，不仅规模宏大，设计科学，还配备了指南针。

### 96 相关史事

宋代所造海船，载重量一般有数百石至五千石，最大载重量可达万石。宋代海船设置了水密隔舱，增加了抗沉性和横向强度。船上使用指南针，能准确地辨别航向。这些技术，在当时世界造船、航海领域中，都居于领先地位。



福建泉州出土的宋代海船



## 商业贸易的繁荣

宋代商业的繁荣超过了前代。那时候，黄河、长江及运河沿岸兴起了很多商业城市。最大的是开封和杭州，人口多达百万。随着城市人口的增长，商业日益繁盛，城市中的店铺不断增加，街道以及宅巷之内到处可以开设店铺；经商的时间也不再受限制，出现了早市和夜市。都市的商贸活动也辐射到乡镇，形成了新的商业区，叫作草市；在城市与乡村之间的市镇也发展成为重要的商业贸易区。当时市场上各类商品琳琅满目，客商往来不绝，呈现出一派繁荣景象。



《货郎图》(局部)



### 材料研读

市井经纪之家，往往只于市店旋买饮食，不置家蔬。……夜市直至三更尽，才五更又复开张。如要闹去处，通晓不绝。

——孟元老《东京梦华录》卷三

想一想：东京的夜市和早市对市民的生活提供了哪些便利？



### 问题思考

想一想：商业贸易的兴盛对社会生产和人们的生活有什么好处？



宋代张择端《清明上河图》(局部)

商贸的繁荣也促进了货币交易量的增长，但长期以来市场上流通的是金属货币，携带很不方便。北宋前期，四川地区出现“交子”，这是世界上最早的纸币。南宋时，纸币发展成与铜钱并行的货币。



北宋纸币铜版拓片



南宋纸币“会子”铜版拓片

宋朝的海外贸易也超过前代，成为当时世界上从事海外贸易的重要国家。广州、泉州是闻名世界的大商港。中国商船的踪迹，近至朝鲜、日本，远达阿拉伯半岛和非洲东海岸。朝廷鼓励海外贸易，在主要港口设立市舶司加以管理。南宋的外贸所得，在财政收入中占有重要地位。



宋代海外贸易图

三佛齐……古国名，故地在今印度尼西亚的苏门答腊  
 麻逸……古国名，故地在今菲律宾民都洛岛  
 占城……古国名，在今越南中南部

渤泥……古国名，故地在今加里曼丹岛北部一带  
 阁婆……古国名，故地在今印度尼西亚爪哇一带  
 真腊……古国名，即今柬埔寨



## 相关史事

宋朝采取奖励通商的政策，给予外国商人优惠待遇。当时的泉州、广州等地都设有“蕃坊”，专供外国商人居住。蕃坊的管理者由外商中最有德望的人充任，由朝廷任命。外国商人聚居的地方，还设立外商子弟学校，称作“蕃学”。

从唐朝中期开始的经济重心南移，到南宋时最后完成。那时中央的财政收入，主要来自南方，特别是东南地区。

..... / 宋代经济的发展 / .....



## 课后活动

### 1. 阅读史料并回答问题。

材料一：《东京梦华录》卷二记载北宋首都开封店铺林立，“屋宇雄壮，门面广阔，望之森然，每一交易，动即千万，骇人闻见”。

材料二：《梦粱录》卷十三记载南宋首都临安“万物所聚，诸行百市”，“自大街及诸坊巷，大小铺席，连门俱是，即无虚空之屋”。

根据材料，说一说宋朝大都市商业繁荣的景象。

### 2. 探讨宋朝出现纸币的原因及它的作用。



## 知识拓展

### 世界上最早的商标广告

宋朝的商业空前发达。由于商业竞争激烈，有的商铺为招揽生意，开始以印刷广告的方式宣传自己的商品。这件“济南刘家功夫针铺”铜版，不仅标明铺号，而且以白兔为商品标识，注明“认门前白兔儿为记”，还特别说明是“收买上等钢条，造功夫细针”，如果要批发购买，还可以优惠。这件文物，是目前已知世界上最早的商标广告。



# 第10课

## 蒙古族的兴起与元朝的建立

两宋和辽、西夏、金时期，几个民族政权对峙。中国的再次统一，是由蒙古族建立的元朝完成的。生活在北方草原的蒙古民族如何崛起？元朝如何建立？又怎样实现全国统一？

### 成吉思汗统一蒙古

蒙古<sup>①</sup>族是中国北方一个古老的民族，原先活动在大兴安岭北段，后来向西迁徙，进入草原地区。蒙古族善于骑射，逐水草而居，过着游牧的生活。12世纪时，蒙古草原上分布着许多部落，相互之间为争夺人口、草场、水源、牲畜而频繁发生战争，生灵涂炭。人们盼望草原统一起来，结束战争。

蒙古族各部的统一是由铁木真完成的。年幼时的铁木真，因父亲在部落的纷争中离世，经历了许多磨难，切身感悟到只有将草原上的各部落统一起来，才能给草原带来和平，使人

① 蒙古，原为蒙古诸部落中一个部落的名称，后来随着历史的发展和演变逐渐成为这些部落的共同名称。



成吉思汗陵内供奉的马鞍和马镫

民过上安定的生活。铁木真率部多次征讨，逐一打败了草原上各个强大的势力，于1206年完成了蒙古草原的统一，建立了蒙古政权，他被拥立为大汗，被尊称为成吉思汗<sup>①</sup>。



成吉思汗像

### 相关史事

成吉思汗在统一蒙古草原后，建立了军事、行政和生产相结合的制度，把蒙古人按编制组织起来，平时生产，战时出征；又组建了一支有一万人的护卫部队，还建立司法机构，创制蒙古文字。这些措施，促进了蒙古族的发展壮大。

## 蒙古灭西夏与金

成吉思汗率领蒙古军队首先进攻西夏，西夏向金朝求援。由于西夏曾和金交恶，所以金朝皇帝拒绝支援西夏。在蒙古军队的进攻下，1227年西夏灭亡。

成吉思汗率军进攻西夏时，在六盘山去世。他临终前留下遗言，要借道宋境进攻金朝。此后，蒙古和南宋结盟，南北夹击金朝。1234年，蒙古灭金。

金朝灭亡后，南宋和蒙古直接对峙的局面形成。蒙古军队南下进攻南宋，双方之间的战争前后持续了40多年。

### 相关史事

蒙古军队作战，往往是凭借精锐骑兵打围歼战。南宋军队在野战中难以抵抗蒙古铁骑的进攻，因而加强长江防御体系，在守城战和水战中与蒙军较量。蒙军在攻打城市时经常遭到南宋军民的顽强抵抗，久攻不下，损兵折将。如成吉思汗之孙蒙哥率军攻打合州<sup>②</sup>，5个月未能攻下。交战中蒙哥被宋军的矢石击中，伤重而死。

① 成吉思，在蒙语中是大海的意思。

② 合州，今重庆合川。



忽必烈像

## 元朝的建立与统一

忽必烈是成吉思汗的孙子，1260年，他继承了汗位。忽必烈接受了汉族儒臣提出的“行汉法”“行仁政”“不嗜杀”的建议，施行“治国安民”的方略，广开言路，整顿吏治，注重农桑。他依照中原王朝的统治方法，设立各种机构，建立年号。1271年，忽必烈改国号为元，次年定都于大都<sup>①</sup>。



### 问题思考

想一想：忽必烈采纳汉族儒臣的建议，推行中原地区的各种制度与文化，这对他完成统一大业有什么作用和影响？



元大都平面图

元朝建立后，继续进攻南宋。1276年，元军攻入南宋都城临安，南宋灭亡。南宋大臣陆秀夫、文天祥等人拥立南逃的宋宗室成员，继续展开抗元斗争。1279年，元军攻灭南宋残部。元灭南宋，完成了全国的统一，结束了我国历史上较长时期的分裂割据局面，为统一多民族国家的进一步发展奠定了基础。

<sup>①</sup> 大都，今北京。



## 课后活动

1. 在蒙古族的历史文献《蒙古秘史》中，对12世纪的蒙古草原有这样的描述：

有星的天旋转着，  
众百姓反了，  
不进自己的卧内，  
互相抢掠财物。

有草皮的地翻转着，  
全部百姓反了，  
不卧自己被儿里，  
互相攻打。

这一描述反映了蒙古草原上的什么局面？这一局面后来是怎样改变的？

2. 将下列事件按发生的先后顺序进行排列。

忽必烈继承汗位  
南宋灭亡  
蒙古灭金  
元朝建立  
铁木真统一蒙古各部  
西夏灭亡



## 知识拓展

### 文天祥



文天祥像

文天祥是南宋的状元，出任赣州知州。元军进攻临安时，他招募军士前去救援，并用全部家产充作军费。朝廷委任文天祥为右丞相，派他到元军大营谈判。他遭到扣留，不受

利诱，威武不屈，后来乘机逃出，历经磨难，继续组织南宋余部进行顽强抵抗。文天祥兵败被俘后，写下了“人生自古谁无死？留取丹心照汗青”的千古名句。他被押解到大都，关押了近四年，宁死不屈，写下了大义凛然的《正气歌》。元世祖忽必烈亲自劝降，许以高官厚禄，他严词拒绝。他被押到刑场后，面南而拜，从容就义，年仅47岁。



北京文丞相祠<sup>①</sup>

① 文丞相祠，文天祥被关押的地方，位于今北京东城区府学胡同。

# 第 11 课

## 元朝的统治

元朝是中国古代历史上的一个重要时期，对统一多民族国家的发展产生了深远的影响。元朝的疆域十分辽阔，元朝统治者是如何对它进行治理的呢？元朝在行政制度方面又有什么新的建树和发展？

### 元朝疆域和民族交融



大都 ..... 今北京  
琉球 ..... 今台湾

元朝形势图（1330年）





白塔寺

白塔寺，是妙应寺的俗称，始建于元朝，位于北京西城区阜成门内大街，是一座藏传佛教寺院。寺内建于元朝的白塔，是中国现存年代最早、规模最大的藏式佛塔。

元朝是我国历史上第一个由少数民族贵族为主建立的全国性的统一王朝。元朝疆域“北逾阴山，西极流沙，东尽辽左，南越海表”，超越汉朝和唐朝。今天的新疆、西藏、云南，东北广大地区，台湾及南海诸岛，都在元朝的统治范围之内。元朝的版图是我国历史上最大的。

元朝时候，边疆各族包括蒙古族，大量迁入中原和江南，同汉族等杂居相处。原先进入黄河流域的契丹、女真等族，经过长期共同生活，已同汉族没有什么区别。唐朝以来，不少来自波斯、阿拉伯的人，同汉、蒙、畏兀儿<sup>①</sup>等族，长期杂居相处，互通婚姻，逐渐交融，开始形成一个新的民族——回族。元朝境内大规模的人口流动，促进了各族经济、文化的发展与交融。

## 行省制度

元朝建立后，忽必烈在汉族知识分子的帮助下，参照中原历代王朝的统治方式，逐步确立了君主专制的中央集权制度。在中央，由中书省掌管全国的行政事务，下设吏、户、礼、兵、刑、工六部，分管各项政务；设枢密院负责全国的军事事务，调度全国的军队；设御史台负责监察事务。

元朝把今山东、山西和河北称作“腹里”，直属于中央的中书省；其他地区，除了吐蕃、畏兀儿地区之外，设置了岭北、辽阳、河南、陕西、四川、甘肃、云南、江浙、江西、湖广10个行省。在行省之下，继承前代的制度，设置路、府、州、县。这一行政区划与管理的制度，被称为“行省制度”，在历史上影响深远。

<sup>①</sup> 畏兀儿，即维吾尔。



### 问题思考

阅读元朝疆域图。想一想：与汉唐时期的疆域相比，元朝的疆域有什么拓展？



### 相关史事

中书省是中央的中枢机构，地方上遇有重大事务，就派高级官员到地方处理，这些官员带有“行中书省事”头衔，简称“行省”。到忽必烈在位的后期，这些行省不再带有中书省的官衔，行省逐渐由临时性的中央派出机构转变为常设的地方最高行政机构。行省制度在元朝以后的明清时期继续沿用。

## 元朝对边疆地区的管辖

为了对辽阔的疆域进行有效的治理，元朝的统治者根据各地区的情况，采取因地制宜的方式，在东北、西北、东南、西南等地区设置相应的管理机构，加强中央对这些地区的统治。例如在东南地区，元朝在澎湖岛设置了澎湖巡检司，负责管辖澎湖和琉球（今台湾），这是历史上中央政府首次在台湾地区正式建立的行政机构。元朝还设置北庭都元帅府等机构管理西域的军政事务，加强了对西域的管辖。

西藏自古以来是中国不可分割的一部分。1247年，蒙古王子阔端与吐蕃地方政教首领萨迦班智达在凉州（今甘肃武威）会晤，共同议定吐蕃各地归附蒙古。此后，蒙古统治者开始在西藏统计户口，设置驿站。元朝建立后，对西藏地区行使行政管理权，在这一地区设立宣慰使司都元帅府，由宣政院<sup>①</sup>直接统辖，掌管西藏的军民各项事务。朝廷还在当地设置地方机构，任命官员征收赋税，屯驻军队，实行充分和有效的管理。从此，中央政府对西藏正式行使行政管辖。



### 问题思考

想一想：元朝对西藏地区的有效管理，在中国统一多民族国家的发展和民族关系发展史上有什么重要的意义？

...../ 元朝的统治 /.....



### 课后活动

1. 从统一多民族国家发展的角度，说一说元朝统一的历史意义。
2. 想一想：今天中国的省，从建制到名称上与元朝的行省制度有什么关系？



### 知识拓展

#### 四等人制

元朝统治者为维护对汉族和其他少数民族的统治，实行民族歧视政策，社会上因此形成了蒙古人、色目人、汉人、南人四个等级。“蒙古人”为第一等级，享有各种特权。“色目人”是指党项人、畏兀儿人及其以西诸族出身的人们。“汉人”指淮河以北原金朝境内的各族人民，以及四川、云南两省的人；除汉族外，还有女真人、契丹人。“南人”大体是指原南宋统治下的汉族人。四等人在政治、经济、法律上是不平等的。这种民族歧视政策，引发社会动荡，成为元朝灭亡的重要原因之一。

<sup>①</sup> 宣政院，元朝负责掌管全国佛教事务并统辖吐蕃地区军政事务的机构。

# 第 12 课

## 宋元时期的都市和文化

“东南形胜，三吴都会，钱塘自古繁华。烟柳画桥，风帘翠幕，参差十万人家。”这是北宋词人柳永在《望海潮》中描写杭州的词句。宋元时期的大都市景象繁华，文化生活十分丰富。在我国文学发展史上，宋词元曲占有极为重要的地位。当时的城市生活是什么样的景象？在宋词元曲的创作上，又有哪些杰出的代表人物？

### 繁华的都市生活

宋元时期有很多大的城市，不仅在商业、贸易、文化、教育等方面十分发达，而且在社会生活方面呈现出丰富多彩的景象。北宋时的开封、南宋时的临安、元朝时的大都，都是当时世界上著名的大都市。

在北宋的开封，最为繁华的是大相国寺，场地宽阔，可容万人，每月举办多次庙会。寺庙内外人



### 相关史事

大相国寺有大小院落 60 余座，殿堂屋宇四五百间。该寺每月开放 5 次，供“万姓交易”。大门附近卖飞禽走兽，二、三门卖日用杂货，靠近佛殿的地方经营笔墨，两廊卖织绣、珠宝等，殿后交易古玩、字画和书籍。



河南开封大相国寺



## 相关史事

北宋都城开封的夜市十分兴盛，不仅有商业夜市，还有文化娱乐夜市。当时的文化娱乐夜市有多种类型，在酒楼茶社里有艺人演唱、讲史；在瓦肆勾栏中有杂剧表演；还有街头歌舞表演，人们装扮成剧中的各类人物，做出不同的动作，结成队伍游街表演，称为队舞。

流如潮，进行各种商品交易，还有傀儡戏、舞剑、杂技等各种表演。元宵节时，大相国寺的大殿前设乐棚，供皇家乐队演奏，吸引着众人前来观赏，热闹非凡。

随着城市的繁荣，宋代的市民阶层不断壮大，市民文化生活也丰富起来。开封城内有许多娱乐兼营商业的场所，叫作“瓦子”。大的瓦子，可容几千人。瓦子中圈出许多专供演出的圈子，称为“勾栏”。勾栏内商业广告琳琅满目，有各种艺人在这里卖艺谋生，如说书的、唱曲的、演杂剧的、耍杂技的、表演蹴鞠的，令人眼花缭乱。瓦子里还有许多摊位，有卖饮食、药材、古玩、字画的，还有剃头、相面、算卦的，十分热闹。南宋临安的文化娱乐业更为发达，城中有大瓦、中瓦、下瓦、南瓦等多处，城外还有十多处瓦子。



河南禹州宋代墓葬的歌舞散乐壁画



大足石刻《释迦牟尼涅槃圣迹图》

宋元时期戏剧表演的主要形式是杂剧，包含了说唱、杂技、歌舞、傀儡等技艺在内，在大城市和地方郡邑的集市、繁华市区、勾栏瓦舍等场所进行演出。杂剧形成于宋代。元朝建立后，元杂剧在以大都为中心的北方地区兴盛起来。元朝南北统一后，元杂剧传入南方，演出活动遍及城乡各地，为广大民众所喜爱。



宋代蹴鞠铜镜



吹口哨



吹笛 击节板



舞蹈

元墓出土的杂剧陶俑



## 相关史事

宋代称春节为元旦，俗称年节、新年，最受重视。元旦前几天，人们就洒扫庭除，准备过节。除夕之夜，人们要祭祀祖先，迎神供佛，挂年画，贴桃符，阖家围炉而坐，饮酒唱歌，直到天明，称为“守岁”。元旦那天，盛行燃放鞭炮，穿新衣，往来拜年。大街上搭彩棚，摆满各色货物，歌馆、舞场挤满了人，连妇女也出来游乐。

宋朝时，春节、元宵节、中秋节等传统节日日益受到人们的重视。一些节日的习俗，如春节的燃放鞭炮、相互拜年，元宵节的挂彩灯、划旱船，端午节的吃粽子、赛龙舟等，一直流传至今。

## 宋词和元曲

词是一种新体诗歌，句子有长有短，也称长短句，便于歌唱。词在唐朝时已经出现，经五代到两宋，得到很大发展，成为宋代主要的文学形式之一。每首词依据乐谱的要求，有一定的格式，叫作词牌，如《念奴娇》《满江红》《蝶恋花》等。词的内

容开始大多是描写女性伤离怨别的心境或花前月下的景色，到宋代才有较大的变化，风格多样，内容广泛。宋代的词人层出不穷，杰出的有苏轼、李清照、辛弃疾等。

北宋文学家苏轼，对词的发展有突出贡献。他改进了词的创作，扩大了词的境界，提高了词的格调。他的词风豪迈而飘逸，把写景、抒情和议论结合在一起，收到引人入胜、激发情感的艺术效果。



苏轼像



李清照像

女词人李清照的词风，委婉、细腻、清秀。她的作品以北宋灭亡为界限，此前主要是描写真挚的夫妇感情，此后的作品则充满了血和泪，通过对个人流离不定生活的描写，反映当时战乱带来的灾难，抒写深沉的忧患情怀，在当时产生了较大的影响。

南宋辛弃疾继承了苏轼以来的豪放词风和报国情怀，使词境变得更为雄奇阔大，抒情、写景、叙事、议论，气势磅礴，震撼人心，进一步提高了词的社会功能和在文学史上的地位。



山东济南辛弃疾纪念馆

元朝戏剧空前发达，出现了元曲。元曲包括散曲、杂剧和南戏等。杂剧把音乐、歌舞、动作、念白融合在一起，成为一种综合性的艺术。元代杂剧作家有200人左右，剧目600种左右，现存的有150多种。元代最优秀的杂剧作家是关汉卿，他一生创作了许多剧本，流传至今的有10多种，代表作是悲剧《窦娥冤》。与关汉卿齐名的杂剧家还有马致远、郑光祖、白朴、王实甫等。关、马、郑、白四人，在明代以后被誉为“元曲四大家”。



关汉卿像



## 相关史事

关汉卿生活在金末元初，他多才多艺，了解人民疾苦，熟悉民间语言，又常与艺人交往，甚至亲自登台演出。

《窦娥冤》写了一个与婆婆相依为命的年轻女子窦娥，遭受无赖陷害，反被受贿的贪官判处死刑。窦娥无处申冤，临死发出誓愿：要血溅白练、六月飞雪、三年大旱。她的誓愿感天动地，竟然实现。关汉卿用浪漫的艺术手法，愤怒地鞭挞了黑暗势力。

## 司马光和《资治通鉴》

北宋著名史学家、政治家司马光主持编写的《资治通鉴》，是一部编年体的通史巨著。这部史书300多万字，记述了从战国到五代共1300多年的历史，纵贯中国16个朝代。《资治通鉴》这一书名的意思是“鉴于往事，有资于治道”，即以历史的得失作为鉴戒来加强统治。

司马光的《资治通鉴》与司马迁的《史记》，并列为中国史学的不朽巨著，他们也被后人称为“史学两司马”。

...../宋元时期的都市和文化/.....



## 课后活动

1. 宋代的市民文化娱乐活动丰富多彩。想一想：这与经济的繁荣和城市的发展有何关系？
2. 说一说你所知道的苏轼、李清照、辛弃疾的词作名篇。



## 知识拓展

### 宋元时期的书法和绘画

宋元时期，盛行随意挥洒的行书。宋代著名的书法家有苏轼、黄庭坚、米芾、蔡襄。他们的书法各有新意，人称“宋四家”。元朝赵孟頫的书法，劲秀雄健，功力深厚。

宋元时期的绘画艺术，题材广泛，风格多样，技巧成熟，突出地体现在山水、花鸟和风俗画的创作中。大画家张择端的《清明上河图》，描绘了北宋东京汴河沿岸的风光和繁华景象。画面上的人物、街市、村野、车船等，安排得错落有致，是我国美术史上的不朽之作。元代最著名的画家是赵孟頫，他的山水画、花鸟画、人物画，无不传神，富有情趣。当时人称赞他的画属于“神品”。

# 第 13 课

## 宋元时期的科技与中外交通

宋元时期的科学技术取得了突出的成就，中外交通也有了进一步的发展。对世界文明发展具有重要推动作用的印刷术、火药、指南针是怎样发明与传播的？当时的中外交流情况又如何？



毕昇像

### 活字印刷术的发明

我国在隋唐时期发明了雕版印刷术，促进了文化的发展。辽、宋、西夏、金时期，刻书很盛行，雕版印刷技术进一步发展。但雕版印刷刻版费工费时，而且刻好的版只能印制一种书籍。在多年探索的基础上，宋代的印刷技术有了新的突破，这就是活字印刷术的问世。

活字印刷术是由北宋时的匠人毕昇发明的。他用胶泥刻字，然后用火烧制，使字模变硬。制版时，在一块四周有框的铁板上撒上松脂、石蜡和纸灰等，将烧制好的字模在铁板上排成版，用火将铁板中的松脂熔化，将字版压平，这样就可以印书了。印完之后，再将松脂熔化，泥字拆开，然后又可以再次排版。此后，能工巧匠们又发明了木活字。到了元代，著名的科学家王祯在《农书》中对木活字技术作了系统的总结并有所创新，发明了转轮排字法。元朝中期，出现了铜活字印刷。





## 相关史事

沈括是北宋杰出的科学家，他写了《梦溪笔谈》一书，内容涉及天文、地理、数学、化学、生理学以及科技诸多方面，在我国科技史上占据重要的地位。沈括在这本书中记录了毕昇发明的活字印刷术，并指出用这种技术印书，“若止印三二本，未为简易；若印数十百千本，则极为神速”。



泥活字版



《梦溪笔谈》中对毕昇发明活字版的记载

活字印刷术对人类文明的发展产生了重大的影响。13世纪时，活字印刷术传入朝鲜，之后传到日本及东南亚地区，又经丝绸之路传到波斯，后来经过蒙古人的西征等途径传入欧洲。

## 指南针、火药的应用

中国古代很早就认识到磁石指南的特性。战国时人们利用天然磁铁做成指南工具，称为“司南”。司南的形状像一把汤匙，放置在铜制的方形地盘中，地盘四周刻有24个方位。司南在光滑的盘中转动，当它停下来时，匙柄就指向南方。

宋代开始用人造磁铁制成指南的工具。人们用带有磁性的钢针放在碗边，或用线将针悬起，钢针就可以灵活地指向南方。后来人们把这种有磁性的钢针安



司南（模型）

置在刻有度数的盘中，于是就制成了罗盘。北宋末年，中国的海船上开始使用指南针。乘坐中国海船的阿拉伯商人将指南针传到阿拉伯国家，后来又传到欧洲，大大促进了世界远洋航海技术的发展。

### III 材料研读

朱彧(yù)在1119年写成《萍洲可谈》一书，书中写道：“舟师<sup>①</sup>识地理，夜则观星，昼则观日，阴晦观指南针。”

这是世界航海史上使用指南针航海的最早记录。想一想：指南针用于航海有什么好处？



南宋持罗盘陶俑



宋代火器（模型）

### 相关史事

南宋初，有人将火药装在竹管里，制造出竹管火枪，临阵时点燃发射，烧伤敌人。南宋后期，又有人发明了竹管里装有弹丸的突火枪，点燃后弹丸射出。突火枪是枪炮的始祖，从此揭开了世界军事史上热兵器时代的序幕。

唐朝时，中国人已经发明了火药。唐朝末年，火药开始运用到军事领域。宋元时期，火药武器广泛用于战争。当时，人们主要利用火药的特性，制成爆炸性武器，或者用来制成管形火器。宋金战争中宋军使用了火器，而金人从宋人那里学会了制造、使用火药武器。蒙古人在灭金、灭宋的战争中，也大量使用了火器。元朝还用金属作筒，取代竹筒，发明了火铳，这比以前的突火枪威力更大。



元代火铳

中国的火药和烟火在13世纪传入阿拉伯地区，14世纪初又经阿拉伯人传到了欧洲。中国发明的火药和火器传入欧洲后，对欧洲的火器制造和作战方式产生巨大影响，推动了欧洲社会的变革。

<sup>①</sup> 舟师，船上的技术人员。



## 相关史事



马可·波罗像

意大利旅行家马可·波罗，在忽必烈时代通过著名的丝绸之路来到中国，在元朝生活了17年。马可·波罗回国后讲述他在中国的经历，形成《马可·波罗行纪》一书。书中记载了大都、西安、济南、开封、杭州、福州、泉州等许多城市的情况，描述各地的风土人情和物产，反映了中国的富庶和先进。马可·波罗游记激起了欧洲人对东方世界的极大向往。

## 发达的中外交通

与前代相比，宋元时期的中外交通有了很大的发展。宋朝由于航海技术的进步，南方的海上贸易频繁，海路交通发达。元朝建立后，陆路和海路交通的范围进一步扩大，开创了中外交通的新局面。

古代著名的陆上丝绸之路，在宋元时期成为通往西方的交通要道。宋朝驿站比较发达，元朝统治区域辽阔，为加强同各地的联系，修建了覆盖全国的陆路交通网，建立了四通八达的驿站。元代的陆路向西通往中亚、西亚及东欧等地区，使东西方的使臣、商人往来非常方便。



### 材料研读

元有天下，薄海内外，人迹所及，皆置驿传，使驿往来，如行国中。

——《元史·地理志》

元朝建立了遍布全国的驿站，对政治、经济和文化的发展有什么作用？



鸡鸣驿<sup>①</sup>

宋元时期造船和航海技术有了较大的发展。中国的航海家除了使用指南针外，也初步掌握了潮汛、信风、气象的规律。当时，海上交通发达，海外贸易繁荣。宋代的海

① 鸡鸣驿，始建于元代，位于河北怀来。图中所示为明代建筑。

路形成了多条航线，可通往日本、高丽、东南亚、印度、阿拉伯等国家和地区，远至波斯湾及东非海岸。元朝时，海上交通范围有更大的拓展，海上丝绸之路进入鼎盛时期。宋元时，中国与阿拉伯、波斯以及东非之间有大量的商船往返。宋代时与中国有贸易关系的国家和地区有五六十个，元代时达到140多个。



元朝交通路线图

- |          |          |           |       |
|----------|----------|-----------|-------|
| 大都 ..... | 今北京      | 王京 .....  | 今朝鲜开城 |
| 苏禄 ..... | 今菲律宾苏禄群岛 | 平安京 ..... | 今日本京都 |
| 占城 ..... | 今越南南部    |           |       |

陆路和海路交通的畅通，使中外经济、文化和科技的交流进一步发展起来。中国的创造发明，如印刷术、火药、指南针、纸币和驿站制度等输往西方，天文、历法、农业、手工业生产技术传入亚洲各国，对欧亚国家的社会、经济发展起了重要作用。西方的药物、天文、历法、数学等也传到中国，外来的科学技术与文化在元朝受到重视。



## 课后活动

### 1. 阅读材料并回答问题。

17世纪英国著名的哲学家培根在他的著作《新工具》中写道：“举世皆知的印刷术、火药和磁石，人类的世界因为这三种发明而为之改观。首先是在学术上，其次在战争中，最后是在航行方面，而由此又引出了不计其数的变化。由此，人类的文明也得到了极大的发展。”

根据培根的评述，说一说中国古代的印刷术、火药、指南针等重大发明对世界文明的发展作出了怎样的重要贡献。

### 2. 元朝在驿道上隔一段距离就设有“急递铺”。铺卒在接到紧急文书后，骑快马日夜兼程传到下一个急递铺，直到送达接收地。当时规定一昼夜要传递400里。



急递铺令牌

想一想：急递铺的方式，类似于今天邮政中的什么措施？



## 知识拓展

### “十二气历”和《授时历》

沈括创制的“十二气历”，是一种先进的历法。它以立春为元旦，按节气定月份，大月31天，小月30天，大小月相间，有利于安排农事。

郭守敬是元朝著名的天文学家和水利学家。他在元初编成《授时历》，测定一年为365.2425天，这与现在通行的公历基本相同，但比现行公历的确立早约300年。《授时历》取“敬授民时”之意，对指导农业生产有很大帮助。他还研制了近20种天文仪器，主持开凿北京东部的通惠河。



## 第三单元

# 明清时期： 统一多民族国家的 巩固与发展

明清时期，统一多民族国家得到进一步的巩固和发展。明初统治者进行一系列改革，大大强化了皇权。明朝一度出现强盛局面，郑和下西洋成为中国乃至世界航海史上的壮举。明朝后期，统治危机不断加深，明政权最终在农民大起义和东北满洲的双重夹击下崩溃。清朝统一全国后，加强君主专制，并对西藏、新疆、台湾及附属岛屿、南海诸岛等进行有效的管辖。面对世界形势的巨变，清朝君臣故步自封，古老的中国逐渐落后于世界发展的潮流。

# 第 14 课

## 明朝的统治

朱元璋灭亡元朝、建立明朝后，逐步统一全国。为巩固统治，他推行一系列强化皇权的措施。朱元璋采取了哪些专制集权的措施？与前代相比，明朝的官僚机构和科举考试有什么变化？

### 明朝的建立

元朝末年，政治十分腐败，各级官吏竭力搜刮民财，导致社会动荡，民不聊生。1351年，黄河下游地区爆发农民起义，很快发展到江淮地区，出现了多支反元队伍。其中，朱元璋领导的队伍逐步强大，先是消灭东南各地群雄，然后向北进军。1368年，朱元璋称帝，建立明朝，定都应天府<sup>①</sup>，他就是明太祖。随后，明军攻占元大都，结束了元朝的统治。



#### 相关史事

朱元璋出身贫苦，17岁时父母双亡，他被迫到寺院里当了和尚，不久以行童游食于淮西一带。后来他参加了反元起义军，由于英勇善战和足智多谋，被推为领袖。他采取“高筑墙，广积粮，缓称王”的策略，逐步发展壮大，最终统一全国。



朱元璋像

<sup>①</sup> 应天府，今江苏南京。



明朝形势图（1433年）

小琉球……………今台湾  
 奴儿干都司……………管辖范围包括今黑龙江、乌苏里江、松花江流域等地和库页岛，治所在今黑龙江下游右岸的特林

## 朱元璋强化皇权

朱元璋认为，元朝的灭亡是由于地方分权和朝臣的权力过大。为了巩固统治，他在积极恢复发展社会经济的同时，在政治上采取一系列措施，从地方到中央全面改革官制，以强化皇权。

在地方，朱元璋取消行中书省，设立“三司<sup>①</sup>”，将原来行中书省的权力一分为三，互不统属，从而使行省的权力分散。朱元璋还先后分封诸子为王，驻守各地，监控地方，巩固皇室。

在中央，朱元璋为进一步集中权力，废除了以往长期存在的丞相制度和中书省，提升吏、户、礼、兵、刑、工六部的职权，并使六部直接向皇帝负责。为分散兵权，朱元璋把原来的大都督府分为中、左、右、前、后五军都督府，将军队调动和武官任命的权力统归兵部，这样皇帝就直接掌握了军事大权。

① 三司，是布政使司（掌民政和财政）、按察使司（掌司法）、都指挥使司（掌军务）。三司的长官由中央任命。

### 问题思考

想一想：朱元璋对地方和中央官制的改动，最突出的特点是什么？



为监视官民，朱元璋设立了由皇帝直接指挥的锦衣卫，掌管侍卫、缉捕、刑狱诸事，保护皇帝，镇压官民。后来，明成祖又成立了同类机构东厂<sup>①</sup>。这两个机构合称“厂卫”，成为皇帝的耳目和爪牙。

地方和中央的各个部门，既互不统属，又互相牵制，各自直接向皇帝负责，这样就使皇权高度集中，君主专制大为加强。在实现大权独揽之后，朱元璋以明朝祖宗的身份立下“祖制”，明确规定子子孙孙不得改变他的做法。



锦衣卫印



### 材料研读

以后子孙做皇帝时，“并不许立丞相。臣下敢有奏请设立者，文武群臣即时劾奏，处以重刑”。

——《明太祖实录》

朱元璋立下这条“祖训”的目的何在？



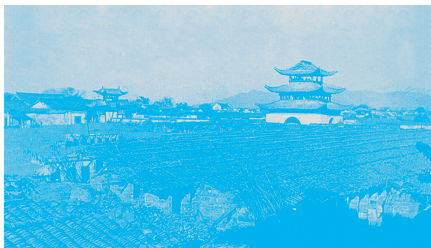
### 相关史事

朱元璋独揽大权以后，每天要处理很多公务，即使日理万机也难以应付。他曾下令设置四辅官，以辅佐皇帝，但不成功。后来，明成祖建立内阁，帮助皇帝批阅文件，处理政务。

## 科举考试的变化

明朝提倡尊孔崇儒。明朝严格规定考试的题目必须来自“四书”“五经”<sup>②</sup>；考生对题目的解释，必须是以朱熹<sup>③</sup>的《四书集注》为标准，不得自己随意发挥。否则，考生就会被认为是离经叛道，即使文章写得再好，也不可能录取。

明朝科举对考试答卷的文体格式、段落划分，都有严格的规定，要求答卷由八个部分组成，其中后四个部分为主体，每部分要有两股对仗的文字，因此称为“八股文”。八股文内容空疏，形式呆板，又脱



南京江南贡院的科举考场



举子看榜图

- ① 东厂，明成祖在北京东安门北东厂胡同成立的特务机构，由宦官负责，权力在锦衣卫之上。
- ② “四书”为《大学》《中庸》《论语》《孟子》；“五经”为《诗》《书》《礼》《易》《春秋》。
- ③ 朱熹，南宋儒家代表人物。

离实际，禁锢思想。应试的人为了能够被录取，只有死读“四书”“五经”，成为皇帝旨意的顺从者。

## 经济的发展

明朝时，农业、手工业和商业，在前代基础上继续发展。

明代引进了原产于美洲的玉米、甘薯、马铃薯、花生和向日葵等。

棉纺织业在明代已从南方推向北方，南北方都涌现出一批棉纺织业基地。苏州是明代的丝织业中心。景德镇是全国的制瓷中心，所产的青花瓷器，造型多样，色彩艳丽，花纹优美，畅销海内外。

明朝的商品经济，也相当活跃。北京和南京是全国性的商贸城市，还出现了数十座较大的商业城市。许多富人携带重金，积极从事商贸活动，出现了有名的商帮，如山西的晋商、安徽的徽商。



明代青花扁壶

...../ 明朝的统治 /.....



### 课后活动

1. 想一想：朱元璋废除丞相，强化皇权，这一举措有什么利弊得失？
2. 议一议：八股取士对教育、选官等方面造成什么样的负面影响？



### 知识拓展

#### 廷杖

明太祖时，为提高皇帝的权威，采用“廷杖”惩处大臣。大臣的进谏如果触怒了皇帝，或是大臣有过失，就要在殿廷上或午门外受到廷杖的处罚，被锦衣卫用木棒打屁股。遭廷杖的大臣在众目睽睽之下受到羞辱，有的甚至被当场打死。如明世宗时，有一次被廷杖的大臣达134人，其中有十几人被打死。

# 第 15 课

## 明朝的对外关系

在明朝的对外关系史上，郑和与戚继光是最著名的人物，他们都创造了辉煌的业绩，被后世所称颂。为什么说郑和的远航是世界航海史上的壮举？戚继光是怎样率领广大军民浴血奋战，最终荡平倭寇的？

### 郑和下西洋

15 世纪初，明朝经济逐步繁荣，国力雄厚，成为当时世界上的强国。明成祖称帝后，派郑和率领船队出使西洋<sup>①</sup>，主要目的是提高明朝在国外的地位和威望，“示中国富强”，同时也用中国的货物去换取海外的奇珍。



郑和像



#### 人物扫描

郑和，原姓马，回族，云南人。12 岁丧父，在明军攻克云南后被俘，送进皇宫当了宦官。后来跟随燕王朱棣，屡建战功。朱棣称帝，是为明成祖。明成祖十分器重他，提拔他为宦官首长太监，并赐姓郑。因他小名“三宝”，所以人称“三宝太监”。

<sup>①</sup> 西洋，地理概念，在不同时期含义有所不同。明初，人们把黄海、东海及其海外的海域称为“东洋”，而把今文莱以西的东南亚和印度洋一带海域及沿岸地区称为“西洋”。

1405—1433年，郑和率船队7次下“西洋”，规模之浩大，在世界历史上前所未有。郑和所率的船队，满载着中国的优质丝绸、精美瓷器、上等茶叶和漆器等各类物品，以及大量的金银货币。这些物品有的是用于慷慨送礼，展现大国风度，发展相互之间的友好关系；有的是用于贸易，互通有无，互补互利。



郑和宝船（模型）

## 相关史事

郑和7次远航，船队最多时有船200多艘，最少的一次也有60余艘。其中最大的海船可乘千人，是当时世界上最大、最先进的海船。郑和的船队有严整的编队，船只分工明确，分别承担载人、载货、运粮、装淡水等任务，还有战船护航。仅首次下西洋时，就有27 000多人，其中有使臣、官兵、航海技术人员、财务人员、宗教人士、翻译、医生、厨师、工匠等。郑和的船队采用了当时世界上最先进的远洋航海技术，能够准确地测定航区、航线和船位，有效地利用季风、海流进行航行。



郑和远航绘制的航海图（局部）

## 相关史事

郑和的船队为保证航行时的协调一致，采用了多种通信手段。白天升旗为号，夜间悬灯为号，遇到天气恶劣视野不良时，则用吹喇叭、敲锣打鼓的方式。整支船队的进退、集合、升帆、抛泊等行动，都在统一号令下进行。

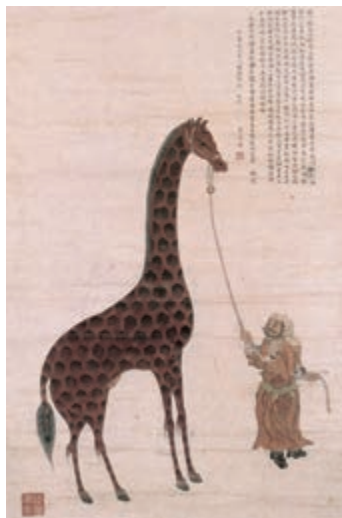
郑和的船队先后到达亚洲和非洲的30多个国家和地区，最远到达非洲东海岸和红海沿岸。今天的越南、印度尼西亚、泰国、柬埔寨、马来西亚、斯里兰卡、印度、伊朗、沙特阿拉伯、索马里、肯尼亚、坦桑尼亚等国家，郑和的船队都曾访问过。所到之处，郑和及随行人员都要访问当地的首领，赠送物品，表达通好的意愿，同时与当地居民进行交易。船队回国时，一些国家还派出使者随行，如第6次远航返回时，就有16个国家和地区的使团共1 200余人随船队来到中国。



郑和下西洋路线图

古里 ..... 在今印度科泽科德  
 刘家港 ..... 在今江苏太仓  
 天方 ..... 在今沙特阿拉伯麦加  
 占城 ..... 在今越南中南部  
 满刺加 ..... 在今马来西亚  
 马六甲一带  
 榜葛刺 ..... 在今孟加拉国和  
 印度西孟加拉邦一带

淳泥 ..... 在今加里曼丹岛北部  
 苏禄 ..... 今菲律宾苏禄群岛  
 木骨都束 ..... 在今索马里  
 摩加迪沙一带  
 吕宋 ..... 今菲律宾吕宋岛



《榜葛刺进麒麟图》<sup>①</sup>

郑和的远航，时间之长，规模之大，堪称世界航海史上的空前壮举，不仅增进了中国与亚非国家和地区的相互了解和友好往来，而且开创了西太平洋与印度洋之间的亚非海上交通线，为人类的航海事业作出了伟大贡献。

## 戚继光抗倭

中国古代称日本为倭国。元末明初，日本的一些武士<sup>②</sup>和奸商，组成海盗武装集团，到中国东南沿海地区进行走私贸易和抢劫，被时人称为“倭寇”。

明朝中期，随着日本国内社会动荡加剧，特别是由于明朝国力减弱，海防松懈，倭寇与中国海盗、奸商等相互勾结，对中国沿海的武装抢劫日益猖獗。所到之处，他们杀居民，劫财货，无恶不作，沿海各地遭到重大破坏，时称“倭患”。

<sup>①</sup> 郑和下西洋时到达过榜葛刺，后来榜葛刺国王两次来中国进献长颈鹿。当时的国人将其视为瑞兽麒麟。

<sup>②</sup> 日本武士是大封建主的侍卫。当时有很多失去军职的武士成为强盗。



## 相关史事

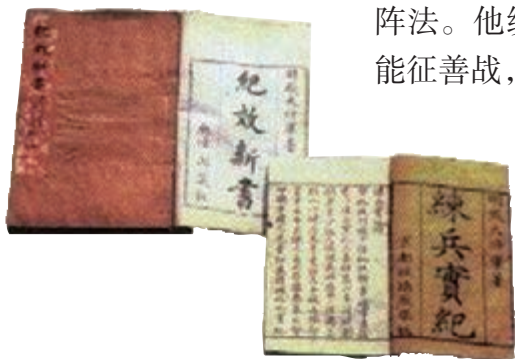
明朝时，中国东南沿海地区经济发达，商品贸易兴盛，在地理上又靠近日本，因此成为倭寇侵扰的对象。当时明朝的不少官僚、富豪也下海经商，其中一些官僚、奸商以及沿海海盗与倭寇相勾结，为虎作伥，趁火打劫，使倭寇更为嚣张。



明代《倭寇图卷》(局部)

画面描绘了民众遭受倭患而逃难的情景。

在东南倭寇最猖獗的时候，明王朝派年轻将领戚继光到东南沿海抗倭。戚继光临危受命，南下浙江抗倭，多次击退倭寇的侵犯。为了提高军队的战斗力，彻底打败倭寇，戚继光大力整顿军队，并招募农民和矿工 10 000 多人，进行严格训练，操练新阵法。他统领的军队，由于训练有素，纪律严明，能征善战，被人们誉为“戚家军”。



戚继光的军事著作



## 相关史事

戚继光针对倭寇的作战特点和江南的地理情况，创造了“鸳鸯阵”，以 12 人为一作战小组，长短兵器结合，协同作战，攻防两便，战斗力大为增强。



## 材料研读

### 《凯歌》

万人一心兮泰山可撼，  
惟忠与义兮气冲斗牛。  
主将亲我兮胜如父母，  
千犯军法兮身不自由。  
号令明兮赏罚信，  
赴水火兮敢迟留？  
上报天子兮下救黔首，  
杀尽倭奴兮觅个封侯。

——戚继光《止止堂集》



戚继光像

想一想：这首军歌表现了怎样的战斗意志？



明代《倭寇图卷》(局部)

画面描绘了明水军与倭寇交战的情景。



### 问题思考

为什么说抗倭战争是反侵略战争?

1561年,倭寇大举侵犯浙江。戚继光率军英勇作战,在台州九战九捷,先后歼灭倭寇10 000多人,烧毁倭船无数,平定了浙东地区的倭患。此后,戚继光又率军进入福建、广东地区,与其他抗倭将领一起带领广大军民与倭寇激战,先后消灭了两地的倭寇,使东南沿海的倭患基本解除。

戚继光领导的抗倭战争是一场反侵略的战争,他是我国历史上一位伟大的民族英雄。

### 葡萄牙攫取在澳门的居住权

从16世纪开始,一些欧洲殖民者,相继来到我国沿海地区,进行侵略活动。1553年,葡萄牙殖民者攫取了在我国广东澳门的居住权。



妈祖阁

这座妈祖阁是澳门最早的道教庙宇之一,为福建人所建,当时称为“阿妈阁”。妈祖,又称天妃,是江浙、闽粤等沿海人民供奉的护航海神。



### 相关史事

葡萄牙殖民者几次侵入我国广东、福建、浙江地区,都被我国军民赶走。1553年,葡萄牙殖民者谎称遇到风浪,请求暂时借地晾晒货物。他们买通广东地方官员,许诺每年缴纳白银500两,得到允许,在澳门上岸,擅自搭篷建房,进行贸易。1573年,他们将500两白银改交明朝政府,获得了在澳门的租借居住权。但是,澳门的领土主权仍然属于中国。明政府在澳门设置守澳官,驻扎军队,对澳门实施全面管理。

## 课后活动

1. 在东南亚一些国家和地区，有一些地名、庙宇是以“三宝”命名的，如泰国有“三宝塔寺”“三宝城”，马来西亚有“三宝镇”，马六甲有“三宝庙”，爪哇有“三宝庙”“三宝井”“三宝洞”，新加坡有“三宝山”。想一想：为什么用“三宝”命名呢？其中含有怎样的历史信息？



印度尼西亚爪哇岛三宝庙

2. 戚继光不仅是著名的军事家，还是一位诗人，他的诗文集《止止堂集》中有200多篇诗作。下面是其中的一些诗句：

“一年三百六十日，多是横戈马上行。”

“一片丹心风浪里，心怀击楫敢忘忧！”

“遥知百国微茫外，未敢忘危负岁华。”

“封侯非我意，但愿海波平。”

说一说：这些诗句抒发了戚继光怎样的情怀和抱负？

## 知识拓展

### 明初的对外交往

明太祖时，积极与周边国家和地区发展友好关系，“命使出疆，周于四维，历邦国，足履其境者三十六”。明成祖时，除了派郑和下西洋，还向各国派遣使臣50多次，加强了与周边国家和地区的往来。一些国家也纷纷遣使来中国，还有几个国家的国王到中国访问。其中，浞泥国<sup>①</sup>、苏禄国<sup>②</sup>的国王来中国访问时因病去世，就安葬在中国。



江苏南京的浞泥王墓



山东德州的苏禄王墓

① 浞泥国，位于今加里曼丹岛北部。

② 苏禄国，位于今菲律宾群岛。



# 第 16 课

## 明朝的科技、建筑与文学

明代中后期，随着社会经济的发展，科学技术有突出的成就，并出现了一批具有代表性的科学技术著作。明代的文学艺术也取得光辉的成就。明朝有哪些重要的科技著作？有什么宏伟的建筑？在小说创作上又有哪些传世的名著？

### 科技名著

李时珍是明代杰出的医药学家。他出身于医药世家，从小对医药学产生浓厚兴趣，成年以后随父行医。他潜心钻研前人的医学著作，在实践中细心地治疗病人，因此医术提高很快。李时珍通过自己的医疗实践，深感医生对药物的辨识和使用至关重要，有必要对古代的药物学书籍加以整理和补充，编写一部新的医药学著作。

李时珍搜集和整理了 800 多种医药书籍，并深入社会，进行实地调查，向人们请教。他不辞辛苦，到深山僻野中采集药物标本，掌握了大量的第一手资料。经过 27 年持续不断的努力，编写出《本草纲目》这部规模空前的药物学著作。



李时珍像



### 相关史事

李时珍在行医时，总是热情地接待病人，无论来看病的人是否出得起诊费，他都一样细心治疗。他在用药上常用药味简易、能就地取材的药方，使病人既能治病又能省钱，受到患者的欢迎。

《本草纲目》全书约190万字，共记载了药物1 800多种，比前人所记载的增加370多种；收录药方11 000多个，比前人所收录的药方增加4倍；还附有1 100多幅药物形态图。书中对各种药物进行了新的分类，详细介绍它们的产地、形色、气味及其主要疗效。这部巨著，总结了我国古代药物学成就，丰富了我国医药学宝库，在世界医药史上占有重要的地位。《本草纲目》自问世以后，广为流传，17世纪初传入日本和朝鲜，以后又陆续被翻译成拉丁文、法文、俄文、德文、英文等多种文字。



《本草纲目》中的药材插图

《天工开物》是一部科技巨著。作者宋应星自幼勤奋好学，读了很多书，知识面十分宽广。他中了举人以后，担任过地方官，公务闲暇时就专心致志地研究科学技术，整理各地的农业和手工业生产技术和经验。宋应星经过长期的积累和不懈的探究，编写了《天工开物》一书。



宋应星（邮票）



《天工开物》插图

这部书的内容非常丰富，把各生产部门分为18类，几乎涵盖了当时中国农业和手工业的所有生产、加工部门。宋应星在具体介绍各种物品、生产工具及生产流程时，还绘有120多幅插图，画面直观生动，描绘了生产过程和各行业劳动人民的形象。《天工开物》一书，对我国古代

的农业和手工业生产技术进行了全面的总结，记述了中国在当时世界上具有先进水平的科学技术。这部书后来传到国外，被译成日文、法文、德文、英文等多种文字，被誉为“中国17世纪的工艺百科全书”。

## 相关史事

《天工开物》记载了农业和手工业各部门的生产技术，包括谷类和棉麻作物栽培、食品加工、制盐、制糖、制陶、榨油、造纸、冶铸、兵器、舟车制造和珠玉采琢。

## 材料研读

宋应星在《天工开物》的序言中说：“卷分前后，乃‘贵五谷而贱金玉’之义。”

他在书里把谷物类放在前面，而把珠玉类置于最后。想一想：他为什么要这样编排呢？

《农政全书》也是有关国计民生的科技名著，作者是明代科学家徐光启。全书60卷，约70万字，分为农本、田制、农事、水利、农器、树艺、蚕桑、种植、牧养、制造、荒政等大类。《农政全书》全面总结了我国古代农业生产的先进经验、技术革新和作者关于农学的创新研究成果，是明代末年一部重要的农业科学巨著。



《农政全书》书影

## 相关史事

明朝中后期，一些西方传教士到中国传教，他们带来了有关西方自然科学的书籍。一些中国学者积极学习西方科学知识，并与外国传教士合作，翻译西方的科学著作。其中，徐光启与意大利人利玛窦共同翻译了古希腊数学著作《几何原本》，对中国数学的发展有着深远的影响。“几何”以及“点”“线”“三角形”“四边形”等术语，就是在这个译本里定下来的。



八达岭长城

## 明长城和北京城

明朝建立以后，为了防御北方蒙古贵族南扰，先后18次修筑长城，形成了东起鸭绿江边、西至嘉峪关，总长万余里的明长城。明代长城以城墙为主体，由关隘、城台、烽火台等组成，沿线设立卫所，驻守军队，开展屯田，进行生产，并修建了相连的道路，形成一个完整的军事防御体系。明长城多用砖石砌成，十分坚固。在长城修筑史上，明代修筑长城的规模最大，历时最久，布局更合理，技术更先进，设施更为完善，工程质量更为优异。我们今天所看到的长城，主要是明代修筑的。



明长城示意图

长城处于北方游牧地区与农耕地区的连接线上，在它附近的多民族聚集的地区，建立了许多农牧贸易场所，使长城同时成为各民族交往的纽带。

## 相关史事

明长城有些城墙，平均高度为7—8米，城基宽6—7米，顶宽平均为4—5米。城墙的外侧设有高约2米的垛口，垛口上有望口和射洞。在长城沿线重要位置上还修建关城，是重要的防御据点和关卡，著名的有山海关、居庸关、平型关、雁门关、嘉峪关等。



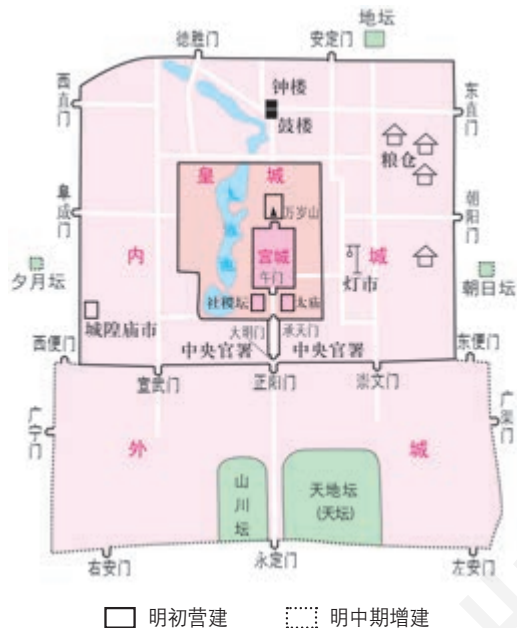
居庸关

## 问题思考

万里长城常被视为中华民族精神的象征。想一想：这其中的寓意是什么？

明朝的北京城是在元大都的基础上，经过大规模的扩建和改造发展起来的。朱棣通过“靖难之役<sup>①</sup>”成为明朝第三个皇帝以后，选定北京为都城，从1406年开始对北京城进行大规模的营建，1420年基本建成，次年正式迁都北京。

明朝北京城有宫城、皇城、内城和外城。宫城即紫禁城，今称故宫，它是由木匠出身的蒯祥等人设计的，占地面积72万平方米，是北京城的核心。皇城在宫城的外面，周长9 000多米，设有6个门。内城又在皇城的外面，周长约23千米，设有9个城门。外城在内城南面，设有7个城门。整个北京城平面呈“凸”字形，由一条中轴线纵贯南北，从宫城到外城都以这条中轴线对称展开，均衡布局，形成了完整而和谐的巨大建筑群。



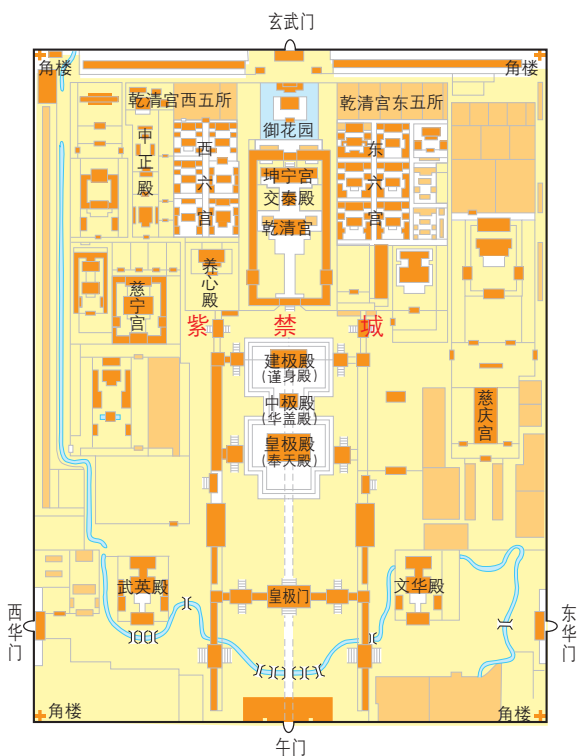
明朝北京城平面图

<sup>①</sup> 靖难之役，明太祖死后，继位的建文帝看到藩王的实力日益强大，对自己构成严重威胁，下令实行削藩。北平的燕王朱棣，打出“靖难”即平定祸乱的旗号，起兵反对建文帝，史称“靖难之役”。靖难之役以燕王的胜利告终。

北京城的建筑，以宫殿为重点，并建有坛庙、宫苑、王府、城垣、城楼、官衙、仓库、寺观、桥梁、街巷、工商场所，以及其他各种民生设施。其中，最为雄伟壮丽的是紫禁城，建筑总面积16万余平方米，有各类殿宇等近9 000间，是当时世界上最宏大、最辉煌的皇家建筑群。



明代《皇都积胜图》(局部)



明紫禁城平面图



明代《北京宫城图》(局部)

## 相关史事

明朝共有16个皇帝，其中13个皇帝葬在北京西北郊。古代帝王的坟墓称作陵，这13个皇帝的墓葬于是被统称为“明十三陵”。明十三陵总体看是一个统一的整体，共用一条7千米长的神道，建筑形式大同小异，地上是庞大的祭祀建筑群，地下是墓室。但每座陵墓又自成系统，规模大小不一，其中明成祖的长陵规模最大。已经发掘的定陵，是明神宗的陵墓。

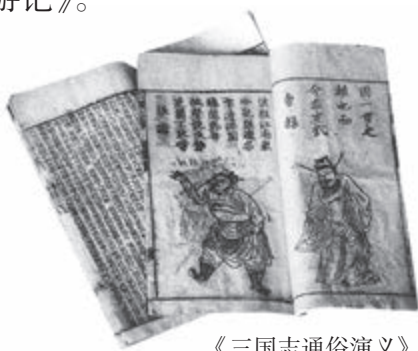
## 小说和艺术

明朝时候，文学艺术的发展与市民文化结合起来，小说、戏曲等大众化的文学艺术形式有了突出的发展，尤其是产生了一批脍炙人口的小说，最著名的是长篇章回体小说《三国志通俗演义》《水浒传》和《西游记》。



### 相关史事

自秦汉以来，汉赋、唐诗、宋词、唐宋散文、元曲等文学创作各领风骚。到了明代，小说、戏曲等大众文学流行起来。尤其是小说创作，在明代处于黄金时期，在中国古代文学发展史上占有重要地位。



《三国志通俗演义》书影



《水浒传》书影



《西游记》插图

《三国志通俗演义》成书于元末明初，俗称《三国演义》，作者是罗贯中。这部小说以三国的史实为基础，充分运用文学手段，生动地描写了魏、蜀、吴三国之间政治、军事和相互交往上的各种矛盾冲突，也反映了人民群众要求统一的强烈愿望。全书结构宏伟，脉络细密，情节跌宕起伏。《三国志通俗演义》是我国最为流行的长篇历史小说之一。在这部小说之后，长篇说史的小说大量涌现出来。

《水浒传》是元末明初另一部优秀的长篇小说，作者是施耐庵。书中以官逼民反为主题，揭示了从皇帝到各级贪官污吏的丑恶嘴脸，描写了宋代梁山泊各路好汉反抗官府压迫的武装斗争，通过生动、曲折的故事情节，成功地塑造出一批个性鲜明的英雄形象。《水浒传》运用白话描写故事进程和人物性格，洗练明快，生动传神。

《西游记》出现于明代中期，作者是吴承恩。这是一部富于浪漫主义色彩的神话小说，描写唐僧师徒四人取经的艰难历程，突出刻画了胆大艺高、爱憎分明、满怀智慧的孙悟空这一神话英雄。作者运用大胆的想象和夸张的笔调，勾画出神奇光怪的情境，抒发了铲除邪恶势力的愿望。小说的语言生动流畅，故事引人入胜。

明代的这三部小说，虽然主题和风格各异，但都规模宏大，结构严整，情节曲折，想象丰富，语言生动，问世后在社会上广泛流传，家喻户晓，深受广大民众的喜爱，并对以后的小说、戏剧等文学艺术创作产生了深远的影响。

明朝时期，书画艺术继续发展，出现了书法名家董其昌、绘画名家徐渭等。戏剧表演成为城乡人民重要的文化活动。不少剧作家创作了许多优秀的作品。汤显祖是明朝后期最负盛名的戏剧家。他的代表作《牡丹亭》曲文流丽，人物内心描写细致，通过杜丽娘和柳梦梅神奇的爱情故事，有力地批判了吃人的封建礼教，达到了很高的艺术水准。

...../明朝的科技、建筑与文学/.....



## 课后活动

1. 将下列人物与他们的作品用直线连接起来。

李时珍	《西游记》
宋应星	《三国志通俗演义》
徐光启	《水浒传》
施耐庵	《农政全书》
罗贯中	《本草纲目》
吴承恩	《天工开物》

2. 1987年，万里长城和北京故宫都被联合国列入《世界遗产名录》。请同学们分成两组，分别搜集有关长城和故宫的资料，撰写成文，具体介绍这两项古建筑被列入《世界遗产名录》的理由。



## 知识拓展

### 《徐霞客游记》

明末的徐霞客长年旅行，游历名山大川，走遍大半个中国。他坚持写日记30多年，留下了60余万字的游记资料。后人将这些日记整理成《徐霞客游记》一书。这部书详细记录了各地的地理、水文、地质、植物等现象，以及经济、交通、城镇聚落、风土文物等，其中对丹霞地貌的考察和记述，居当时世界的先进水平。作者写景写物具体形象，情景交融，表现出很高的艺术性。《徐霞客游记》既是地理学巨著，也是文学名著。



# 第 17 课

## 明朝的灭亡

明朝曾是当时世界上最强大的国家，经济繁荣，文化昌盛。然而，种种社会矛盾，使它逐步走向覆亡。明朝是如何衰败的？又是怎样被农民起义推翻的？

### 政治腐败与社会动荡

明代中后期，社会经济虽有明显的发展，但政治日益腐败。皇帝多是沉迷享乐，疏于朝政。如明神宗在位48年，竟然有20年不上朝，不批奏疏，致使不少机构瘫痪，政事乏力。当时皇室内部又钩心斗角，纷争不已，大臣们更是结党营私，争权夺利。



#### 相关史事

明武宗将政事交给宦官刘瑾处理，自己在宫中纵情享乐，还四出游玩，甚至公开抢掠民女。明熹宗爱好木工，成年累月像木匠一样制作木器，朝政全都交给宦官魏忠贤。于是，魏忠贤权倾朝野，人称“九千岁”。



《明宪宗元宵行乐图》(局部)

朝政的混乱，造成中央对社会的控制力不断下降，法纪松弛，各级官吏贪赃枉法，对民众百般盘剥。皇室贵族、宦官、官僚、地主等疯狂兼并土地，肆意侵占民田，致使大量农民流离失所。



明代《流民图》(局部)

## 李自成起义推翻明朝

明朝末年，政治腐败越发严重，国家财政危机深重，朝廷不断加派赋税<sup>①</sup>，民众不堪重负，怨声载道，阶级矛盾异常尖锐。当时陕西北部一带连年大旱，庄稼颗粒无收，饥民遍野，官府不顾民众死活，催征如故。灾难深重的广大农民再也无法忍受下去，纷纷举行起义，反抗朝廷的统治。在各支农民起义军中，李自成的队伍发展迅速，成为起义的主力军。



李自成像



### 人物扫描

李自成出身于陕西米脂县的一个农民家庭，童年给地主放羊，长大后当过兵。陕西爆发农民起义后，他投奔起义军。由于他英勇善战，被称为“闯将”。后来他成为起义队伍的领袖，人称“李闯王”。

李自成率领农民起义军进入中原以后，提出“均田免赋”的口号，得到广大农民的热烈拥护，队伍很快发展到100多万人。李自成规定了严明的军纪，不许妄杀一人，不得侵占民房，严禁抢掠，还向贫苦民众发放钱粮。起义军英勇作战，纵横于河南、湖广等10余省。1644年，李自成在西安建立政权，国号大顺。接着，李

<sup>①</sup> 当时除了原有的征税，还加派了对辽东作战的“辽饷”、训练军队的“练饷”和镇压人民起义的“剿饷”，合称“三饷”。

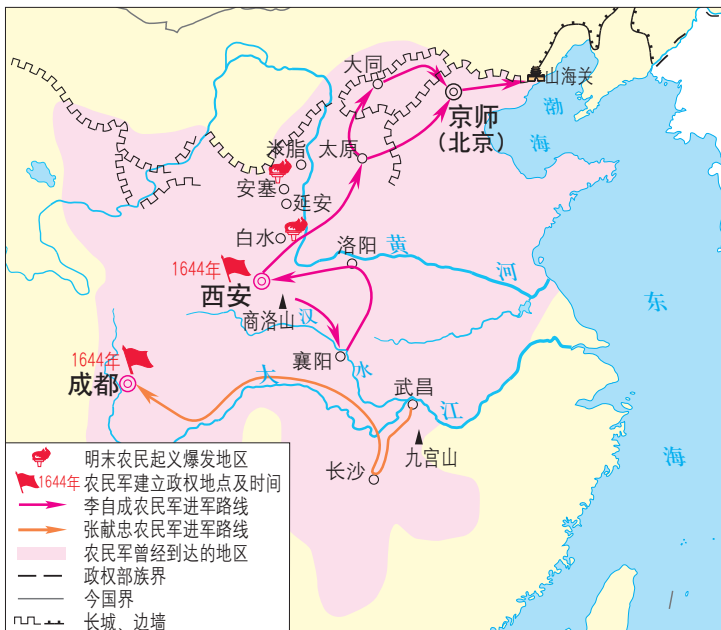
自成挥师北上，直抵北京。1644年4月，百万大军在李自成的统一指挥下，对北京城发起猛烈进攻，不到两天就攻进城内，明朝末帝崇祯在绝望中自缢。统治长达276年的明王朝，最终被农民起义推翻了。



### 材料研读

当时流行这样的歌谣：“杀牛羊，备酒浆，开了城门迎闯王，闯王来时不纳粮。”“朝求升，暮求合，近来贫汉难存活。早早开门拜闯王，管叫大小都欢悦。”

想一想：广大民众为什么欢迎和拥护李自成的起义军？



明末农民起义形势图

## 满洲兴起和清兵入关

明朝后期，活动于我国东北地区的女真族不断发展壮大。1616年，努尔哈赤统一了女真各部，建立政权，国号大金，史称后金。努尔哈赤率军与明朝交战，接连取胜，使明朝的北部受到严重威胁。努尔哈赤死后，皇太极继位，继续进攻明朝。1635年，皇太极改族名为满洲；次年，改国号为清。

明朝灭亡以后，正当李自成功力图推进全国统一的时候，驻守重镇山海关的明军将领吴三桂降清，引清军入关，并与清军联合夹击李自成的军队。李自成在山海关交战失利，退回北京，随即离京西行，转战各地，最后失败。



沈阳故宫

这是清初的皇宫，建成于1636年，有300多间房屋。在国内现存的皇宫建筑中，它的规模仅次于北京故宫。



## 课后活动

### 1. 阅读材料并回答问题。

下面是史书记载的1628年陕西北部遭受旱灾后的情形：

民争采山间蓬草而食……至十月以后而蓬尽矣，则剥树皮而食……殆年终而树皮又尽矣，则又掘山中石块而食。

——《陕西通志》卷八六

当时受灾的农民处在什么样的状况下？

### 2. 下列各项，哪些与明朝灭亡有直接的关系，请在□内画“√”。

- 朝政腐败，宦官擅权
- 土地兼并严重
- 朝廷征派苛捐杂税
- 努尔哈赤统一女真各部
- 大规模的农民起义
- 吴三桂引清军入关



## 知识拓展

### 八旗制度

努尔哈赤在统一女真各部的过程中，建立了八旗制度，把所属人员编为八个旗，将生产、行政、军事三种功能结合在一起，实行“兵民合一”，军政一体，旗人“出则为兵，入则为民”，大大提高了战斗力，推动了满族社会经济发展。清朝建立对全国的统治以后，旗人享有政治、军事和经济上的许多特权。直到清朝后期，旗人还享受官俸，但他们早已没有了当年的勇猛善战，而是养尊处优，败落无能。后来，人们还把享有特权而又不务正业的人称作“八旗子弟”。

# 第 18 课

## 统一多民族国家的巩固和发展

在中国古代历史上，清朝是统一多民族国家进一步巩固和发展的关键时期。为安定边疆，清朝作出了哪些努力？取得了什么样的效果？



### 相关史事

大陆居民在宋元时期开始移居台湾垦殖。明朝末年，在荷兰人入侵台湾之前，颜思齐等人招募福建沿海地区数千人到台湾岛，筑寨定居，开垦荒地。随后，福建官府、郑芝龙等大量招募福建、广东等地的居民到台湾，发展台湾的农业生产及海上贸易。由于迁居台湾的闽南人居多，闽南方言所称“大员”“台员”“大湾”等，逐渐演化为“台湾”。明末公文开始正式使用“台湾”的称谓。

### 清朝对全国的统治

清朝统治者进入北京后，以北京为都城。清军随后南下，消灭了明朝政权的残余势力和各地反清的力量，逐步建立起对全国的统治。

清朝在此后的统治中，在政治制度方面基本上沿袭中原历代王朝的做法，进一步加强中央集权，维护政治上的大一统；在思想文化方面推崇儒家学说，继承历代文化传统。这样，清朝在政治上和思想上巩固了自身的统治。

### 郑成功收复台湾和清朝在台湾的建制

明朝末期，荷兰殖民者趁明朝国势衰败之机，出兵侵占了我国宝岛台湾，在台湾实行殖民统治。清初，在福建沿海坚持抗清的郑成功，决心从荷兰殖民者手中收复台湾。

1661年，郑成功率领25 000名将士，乘坐400艘战舰从金门出发，横渡台湾海峡，抵达台湾岛南部，

登陆后受到数千当地居民的热烈欢迎。荷兰军队分水陆两路反攻。郑成功指挥军队迎击，在海上击沉荷兰战舰，在陆路迅速占据重要渡口，把敌人包围在赤崁（kàn）城和台湾城两个孤立的据点中。赤崁城的荷军看到坚守无望，向郑成功投降。随后，郑成功对台湾城采取长期围困的战略，并多次打败荷兰的海上援军。1662年2月，经过8个月的围攻，郑成功发动总攻，荷兰殖民长官被迫投降。至此，被荷兰侵略者占据了38年的台湾，重新回到祖国的怀抱。郑成功是我国历史上的民族英雄。



赤崁楼



### 人物扫描

郑成功自幼好学，15岁入县学为秀才，21岁到南京当太学生。明朝灭亡后，他弃文从武，投入了反清的战斗，在厦门一带组织队伍，与清军对抗。他曾北上出击，进逼南京，后来被清军打败，退至厦门。郑成功面对严峻的局面，决定收复台湾作为抗清的基地。

郑成功在台湾设置府县，加强管理。他把军队派到各地垦田，并招徕大陆移民开垦荒地，派人向高山族人民传播先进的农业生产技术，加速了台湾地区社会经济的发展。郑成功收复和经营台湾，一直受到海峡两岸中国人的崇敬，台湾同胞尊称他为“开台圣王”。

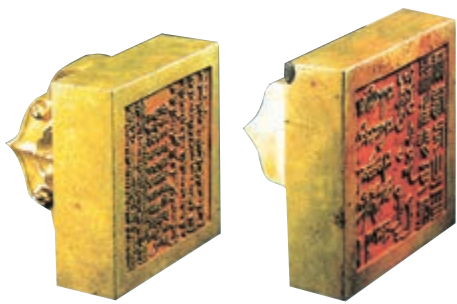


郑成功像

郑成功死后，他的儿子继续治理台湾。清王朝在稳定了对内地的统治后，决定对台湾用兵，进一步实现国家的统一。1683年，清军两万人进攻台湾，郑氏军队战败，台湾归入清朝的版图。1684年，清朝设置台湾府，隶属福建省。台湾府的设置，加强了中央政府对台湾的管辖，巩固了祖国的东南海防，台湾的社会经济发展也步入了新的历史时期。1885年，台湾正式建省，成为中国的一个行省。

## 清廷对西藏地方的有效管辖

清朝入关后，西藏地方藏传佛教格鲁派首领五世达赖喇嘛亲自入京朝贺。顺治皇帝隆重接见，1653年正式赐予他金册、金印和“达赖喇嘛”的封号，后来还拨专款重修布达拉宫。康熙时，清军入藏平定扰乱地方的准噶尔蒙古势力，稳定了西藏的局势。1713年册封格鲁派另一位首领“班禅额尔德尼”封号。此后，历代达赖和班禅都必须经过中央政府的册封。



达赖金印

班禅金印



顺治皇帝会晤五世达赖图



康熙皇帝像

1727年，清朝在西藏设置驻藏大臣，监督西藏地方政务。1751年，清朝在西藏地方设立噶厦<sup>①</sup>，授达赖喇嘛和驻藏大臣管理政教事务。1793年，清朝颁布《钦定藏内善后章程》29条，规范了西藏地方行政体制和法规。章程明确驻藏大臣政治上与达赖、班禅地位平等，共同管理西藏政教事务；驻藏

<sup>①</sup> 噶厦，原意为发号施令的地方，此处指西藏地方政府。噶，意为命令；厦，指房屋。



乾隆皇帝像

大臣还掌管地方军事、外交等事务；西藏地方达赖与班禅等大活佛的转世，需要通过金瓶掣签，依照宗教仪轨和历史定制，最后报请朝廷批准。清朝的这些措施，有效地加强了对西藏的管辖。



### 相关史事

为防止蒙藏贵族操纵转世灵童，根据《钦定藏内善后章程》29条规定，乾隆皇帝特别颁发两个金瓶，一个放在雍和宫，一个送往拉萨，规定选定转世灵童时，要将找到的几个灵童的名字，用满文、汉文和藏文三种文字写在象牙签上，装入瓶中，由驻藏大臣掣签确定，然后报请朝廷批准，坐床后才能成为合法的继承人。



金奔巴瓶

乾隆时，英国殖民者遣使入藏，试图与西藏地方建立直接联系。六世班禅不为所动，并明确表示：整个西藏都是在中国主权管辖范围内的地方，西藏的一切无不听命于朝廷。乾隆皇帝70岁寿辰时，六世班禅长途跋涉到达承德避暑山庄，参加祝寿庆典。乾隆皇帝特意下令在山庄的北面，仿照班禅在日喀则的扎什伦布寺，修建了须弥福寿庙，供他居住。

### 巩固西北边疆

在我国西北天山以南的广大地区，居住着维吾尔等族人民，清代把这个地区称为“回部”。康熙时，天





清代《平定准噶尔图卷》(局部)

山北路的蒙古族准噶尔部首领噶尔丹在俄国的唆使下，发动叛乱，越过天山攻占回部，并向东进攻，占领了青海、蒙古的许多地区。为了维护国家的统一，康熙皇帝三次率军亲征，在多次战役中打败噶尔丹，平定了叛乱，稳定了西北部边疆地区。

乾隆时期，回部上层贵族大、小和卓发动叛乱，形成割据势力。他们残暴搜刮各族人民，激起人民的强烈不满。乾隆皇帝下令调兵讨伐，并宣布只擒拿大、小和卓，各族人民皆为无罪之人，不会株连。在维吾尔等族人民的支持下，清军经过两年战斗，平定了这场分裂祖国的叛乱。清朝设置伊犁将军，管辖包括巴勒喀什池在内的整个新疆地区。清军驻扎新疆各地，设置哨所，加强了对西北地区的管辖。



清军平定大、小和卓叛乱图



新疆伊犁将军府

1771年，西迁的蒙古族土尔扈特部，因不堪忍受沙皇俄国的控制和压迫，在杰出首领渥巴锡的领导下，战胜重重困难，返回新疆，得到清政府的妥善安置。土尔扈特部回归祖国，为多民族国家的巩固和发展谱写了光辉的篇章。

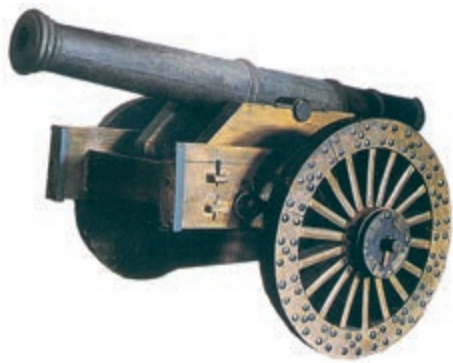
## 雅克萨之战

17世纪中期，沙皇俄国的势力侵入我国黑龙江流域，在雅克萨和尼布楚修筑城堡，作为扩大侵略的据点。清政府一再要求俄军撤出中国领土，俄军置若罔闻，并且继续增兵，扩大侵略。1685年和1686年，康熙帝命令清军两次进攻盘踞在雅克萨的俄军。沙俄政府被迫同意通过谈判解决中俄两国东段边界问题。



### 相关史事

为保卫祖国疆土，康熙帝命令清军水陆并进，围攻盘踞雅克萨的侵略军。沙俄侵略军死伤累累，被迫投降，保证不再侵犯雅克萨。清军撤走后，沙俄侵略军不守信用，重新占领雅克萨。康熙帝再派军队围攻雅克萨。经过半年战斗，侵略军头目托尔布津被击毙，800多名入侵者仅剩60多人。



雅克萨自卫反击战使用的神威无敌大将军铜炮

这门炮铸造于康熙十五年（1676年），重1000多千克，长248厘米，炮口内径11厘米，炮身呈筒形，前细后粗。炮身铸有康熙帝钦定的铜炮名称，即“神威无敌大将军”。

1689年，中俄双方代表在尼布楚进行谈判，经过平等协商，签订了第一个边界条约《尼布楚条约》。这个条约从法律上肯定了黑龙江和乌苏里江流域包括库页岛在内的广大地区，都是中国的领土。

## 清朝的疆域

清朝前期，中国的疆域西跨葱岭，西北至巴勒喀什池，北接西伯利亚，西南达喜马拉雅山脉，东北至黑龙江以北的外兴安岭和库页岛，东临太平

洋，东南到台湾及其附属岛屿，包括钓鱼岛、赤尾屿等，南至南海诸岛，成为一个幅员辽阔、人口众多、国力强大的统一多民族国家。



清朝疆域图（1820年）

- |            |         |             |        |
|------------|---------|-------------|--------|
| 喇萨 .....   | 今西藏拉萨   | 巴勒喀什池 ..... | 今巴尔喀什湖 |
| 乌鲁木齐 ..... | 在今蒙古国境内 | 钓鱼台 .....   | 即钓鱼岛   |
| 伊犁 .....   | 在今新疆霍城  |             |        |

## 相关史事

钓鱼岛及其附属岛屿是中国领土不可分割的一部分，位于中国台湾岛的东北部，是台湾岛的附属岛屿。中国人最早发现、命名和利用钓鱼岛。目前所见最早记载钓鱼岛、赤尾屿等地名的史籍，是始撰于1403年(明永乐元年)的《顺风相送》。这表明，早在14—15世纪中国就已经发现并命名了钓鱼岛。明朝初期，为防御东南沿海的倭寇，中国将钓鱼岛列入防区。清朝不仅沿袭了明朝的做法，还明确将钓鱼岛置于台湾地方政府的行政管辖之下。众多古今中外的地图均标绘钓鱼岛属于中国。

清初沿袭明朝的制度，在海南设立地方行政管理机构琼州府，将南海的东沙、西沙、中沙、南沙四大群岛划归琼州府管辖。

## 课后活动

1. 郑成功在致荷兰总督的招降书中说：

台湾者，中国之土地也，久为贵国所踞，今余既来索，则地当归我……

——连横《台湾通史》

阅读材料，结合以前所学的历史知识，说明台湾自古以来就是中国的固有领土。

2. 议一议：清朝对西藏和新疆的治理，对统一多民族国家的巩固和发展有什么历史意义？

## 知识拓展

### 承德避暑山庄

承德避暑山庄是清朝皇帝夏天避暑和处理政务的场所，皇帝也在这里接见外国使节和边疆少数民族政教首领。在避暑山庄之外，建有12座宏伟的庙宇。这些庙宇融合了汉、藏、满、回等民族的建筑风格。清朝每年指定蒙古王公轮流到避暑山庄，陪同皇帝打猎习武，并给予赏赐。维吾尔、藏、苗、高山等少数民族首领都曾到避暑山庄觐见过皇帝。当时，避暑山庄对于加强中央与边疆少数民族的联系发挥了重要作用。



清代《避暑山庄图》(局部)

# 第 19 课

## 清朝前期社会经济的发展

经过清初的恢复，社会经济在清朝前期得到迅速发展，农业、手工业和商业有了长足的进步。据历史学家研究，当时中国的经济总量居世界首位。清朝前期的社会经济有什么新的发展变化？人口增长的情况如何？

### 农业生产的恢复和发展

明朝末年的大动荡对社会经济造成严重的破坏，清初的统治者认识到恢复经济，尤其是恢复和发展农业生产，是“国之大计”。顺治、康熙、雍正、乾隆诸位帝王，都十分重视农业生产，大力推行垦荒政策，使农业生产很快得到恢复，并有了较大的发展，为清朝前期的兴盛奠定了基础。



《耕织图》(局部)



### 相关史事

当时在南方很多地区种植双季稻，在河北有大批旱地改为水田种水稻，粮食产量有了很大的提高。原产于美洲的玉米、甘薯等高产作物，明代引入中国后，到了清代得到大面积的推广。此外，马铃薯、花生和向日葵等也在更多的地方推广。

清朝前期，耕地面积不断扩大，大片土地得到开垦，许多荒山旷野改造成农田，边远地区也得到了开发。到乾隆末年，全国的耕地面积比明朝鼎盛时期增加了近3亿亩。在兴修水利方面，对黄河、淮河等大河以及大运河进行治理，还组织人力修建了许多堤坝、渠堰、海塘。在庄稼种植方面，改进种植技术，改良新品种，推广玉米、甘薯等高产作物，使粮食产量有了大幅度的提高。同时，经济作物的种植也有了较大的发展，品种增加，棉花、甘蔗、烟草、茶叶、药材，以及花卉、水果等作物的种植面积不断扩大。

农业生产的发展，有利于社会的稳定和繁荣。农业产品品种和产量的增加，也对手工业和城镇商品经济的发展起到了推动的作用。

## 相关史事

清朝以前，江南盛产稻米，养鱼业很发达，被誉为鱼米之乡，有“苏湖熟，天下足”的谚语。到了清中期，江汉平原、洞庭湖和湘江沿岸地区，普遍推广玉米、甘薯等作物的种植，粮食产量有较大的提高。当时的湖广地区成为新的商品粮基地，以至于出现了“湖广熟，天下足”的谚语。



清代开荒执照

## 手工业和商业的发展

清朝前期，丝织业、棉织业、印染业、矿冶业、制瓷业、制糖业、制茶业等手工业都有很大的发展。尤其是丝织、棉织、印染、制瓷等方面，品种繁多，产品精良。当时已出现了比较成熟的手工业工场，其中有些颇具规模，如江宁<sup>①</sup>著名的机户李扁担、李东阳等，都各自拥有织机五六百张；佛山镇经营棉织业的手工工场达2 500家，织工超过50 000人。



清代纺织图

<sup>①</sup> 江宁，今江苏南京。



《前门街市图》(局部)



清朝前期的商业很发达，陆路和水路的商旅往来频繁，各地的商品贸易十分兴盛，形成了由农村集市、城镇市场、区域性市场和全国性市场组成的商业网。一些农村地区发展为工商业市镇，有的地方居民超过万户，比县城的规模还大。如吴江县的盛泽镇，出现了“舟楫塞港，街道肩摩”的景象；湖北的汉口镇在明朝中期才发展起来，到清朝时已成为“人烟数十里，贾户数千家”的都会。在北京、江宁、扬州、苏州、杭州、广州等大城市中，工商业非常繁荣。乾隆时期的苏州，据载已拥有“十万烟火”，财富“甲于天下”，有的地段“地值寸金”。

在商业活动中，形成了一些大的商帮，拥有雄厚的商业资本，在全国进行商业活动。例如，山西商人组成的晋商，主要贩卖粮食、食盐、绸缎等，到乾隆时又专门经营汇兑、



《盛世滋生图》(局部)

画面描绘了乾隆时苏州繁华的市井风情。

放贷和存款业务，在全国各地开设“票号”，便于货币流通。与晋商相匹敌的是江南徽州府商人组成的徽商，他们主要从事食盐、典当、茶叶、木材、粮食、布绸等行业的经营活活动。这些商帮的活动，对当时社会经济的发展产生了很大的影响。

## 人口的增长

明朝鼎盛时期，全国人口达到1亿多。明末以来的经济衰败和连年战乱，造成人口锐减。清朝前期的统治者采取一系列恢复社会经济的措施，使经济发展，国力增强，社会安定，人口的数量也有了很大的增长。到康熙时，全国人口总数已达到1.5亿。乾隆末年，全国人口发展到3亿，占当时世界总人口的三分之一。



人口的快速增长，也带来了许多问题。有些地方，由于人口密度加大，人地矛盾逐渐突出，随之而来的是进一步开荒垦田，使很多天然植被和原始森林遭到破坏，水土流失严重，地力下降。庞大的人口也造成社会压力，影响了经济的持续发展。

..... / 清朝前期社会经济的发展 / .....



## 课后活动

1. 阅读下表并回答问题。

年代	耕地面积(顷)
顺治十八年(1661年)	5 493 576
康熙二十四年(1685年)	6 078 430
雍正二年(1724年)	6 837 914
乾隆三十一年(1766年)	7 414 495

1661—1766年，耕地面积发生了什么变化？这种变化是由哪些因素导致的？

2. 从国外引进的作物如玉米、甘薯、马铃薯，在清朝时得以普遍种植。这对清朝社会有何影响？



## 知识拓展

### 康熙时期国库充盈

清初，统治者注重发展农业和工商业，社会经济得到恢复和发展，国家的财政收入逐年增加。康熙时期，朝廷每年的财政收入约3 000万两白银，最高的年份达到4 736万两。财政收入增多，国力大为增强，为国家的安定提供了财政上的保证。

统编版

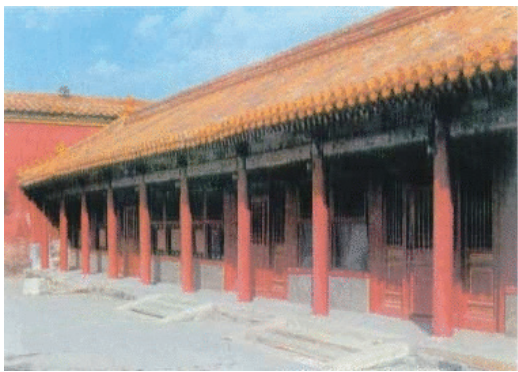
# 第 20 课

## 清朝君主专制的强化

清朝为巩固对全国的统治，采取各种措施，进一步强化封建君主专制，并极力禁锢人们的思想言论。君主专制在清朝时达到什么样的程度？清朝统治者是怎样实行文化专制统治的？清朝走向衰败有哪些表现？

### 军机处的设立

清朝初期，还保留着专门由满洲贵族组成的议政王大臣会议。一切军国大事都要经过议政王大臣会议讨论，而且一旦作出决定，连皇帝也不能改变。到康熙时，为了抑制满洲贵族的一些权力，加强君主专制，设立了南书房，直接为皇帝草拟谕旨和处理奏章，从而绕开议政王大臣会议。



军机处外景

雍正年间，朝廷临时设立军机房，处理西北军务，不久改名军机处，成为常设机构，由皇帝选派亲信大臣组成。军机处是辅助皇帝处理政务的最重要的中枢机构，军政大事完全由皇帝裁决，军机大臣照皇帝的旨意拟写成文，经皇帝审阅同意后传达给中央各部和地方机构去执行。

军机处设立后，议政王大臣会议名存实亡，到乾隆时期索性被撤销。军机处这一特殊机构便于皇帝独掌朝政，使皇帝具有至高无上的权威，一切都要服从皇帝的意志，从而使君主专制进一步强化。



### 相关史事

军机处内部陈设简单，只有桌、椅、炕、笔、砚等设施 and 物品。军机处人员精干，有官而无吏，办事效率高。军机处有非常严格的保密制度，使外人不能窥视其活动及文件等。即便是王公大臣，没有皇帝的特旨，也不准出入军机处。



### 材料研读

清代史学家赵翼在《檐曝杂记》卷一《军机处》中说：“（军机大臣）只供传述缮撰，而不能稍有赞画于其间也。”

这句话意思是说，军机大臣只是传达抄写皇帝的旨意，而不能把自己的意见夹杂进去。想一想：军机处的作用是什么？它的设立为什么强化了君主专制？

## 文字狱与文化专制政策

清朝统治者非常注重从思想领域严密控制知识分子。康熙、雍正和乾隆三朝，经常从知识分子的文章、诗词中摘取只言片语，加以歪曲解释，再借题发挥，罗织罪状，制造了大批冤狱，很多人因此被处死，连亲属、师友都受到迫害。人们把这种做法称为“文字狱”。

清朝的文字狱规模之大，次数之多，远超前代。文字狱造成了社会恐怖，摧残了许多人才，致使知识分子从此再不敢过问政治，也不敢表露个人的思想，连遣词造句都要小心翼翼，以免遭到杀身之祸。文字狱的推行，禁锢了人们的思想言论，严重阻碍了思想、学术的发展和进步。



### 相关史事

康熙时有人修《明史》，对南明<sup>①</sup>的史事使用了明朝纪年，结果朝廷下令把参与编写、印刷、销售的70多人全部处死，总共处罚了200多人。大臣胡中藻写的诗中有“一把心肠论浊清”之句，乾隆帝看了竟说：“加‘浊’字于国号‘清’字之上，是何居心？”胡中藻被杀，友人也受到牵连。

<sup>①</sup> 南明，明朝灭亡后，明朝的一些遗臣在南方拥立皇族建立了几个小朝廷，这些小朝廷被称为“南明”。

清朝统治者为了维护集权统治，在文化上实行专制政策。一方面，大力提倡尊孔读经，组织人力大规模进行整理文献和编纂书籍的活动；另一方面，对全国书籍进行全面检查，把认为是对清朝统治不利的书籍列为禁书，收缴并销毁。仅在乾隆时期，禁书毁书的活动就持续了近20年，许多珍贵的书籍被查禁和销毁。

## 不断加剧的社会矛盾

在清朝的君主专制统治下，官吏为了求得升迁或自保，千方百计地利用官场上的各种关系，贿赂上级，结党营私。乾隆以后，贪风更盛，清朝的官僚体制从整体结构上呈现出日益腐败的趋势。各级官吏为了一己私利，想尽办法中饱私囊，对上蒙骗朝廷，对下敲诈百姓。



养鸟的旗人



### 相关史事

乾隆皇帝最宠信的大臣和珅，弄权20多年，不择手段地聚敛财物。嘉庆皇帝继位后，他被赐死，家产被查抄。据不完全统计，查抄的黄金有33 500余两，白银300余万两，当铺75座，银号42座，还有大量的房产和地产，珍贵衣物、珠宝、古玩、洋货等不计其数。对109件查抄清单中的26件清单估价，即值2.2亿两白银，而当时国库每年的收入仅为4 000多万两，所以当时流传“和珅跌倒，嘉庆吃饱”的说法。



### 问题思考

想一想：吏治的腐败会对社会造成什么影响？

官场的腐败之风也在军队中蔓延。八旗兵久无战事，昔日的尚武精神荡然无存，军风军纪日益败坏，将领贪污兵饷现象十分普遍。军队长期养尊处优，军备废弛。将士接受骑射检阅，竟然“射箭箭虚发，驰马人坠地”。八旗的子弟更是百无一能，好逸恶劳，不是嗜酒赌博，就是养鸟斗鸡，十分颓废。

清朝官僚机构臃肿，但在康乾时期，社会经济发展，财政收入不断增加，国库充盈，尚能承受庞大的运转费用。到了乾隆后期，由于皇帝好大喜功，花费无度，财政虚耗非常严重。尤其是各级官吏大肆贪污，截留税款，严重影响了国家财政收入。嘉庆以后，朝廷的财政收入日益减少，而支出却不断增多，出现了财政危机。政治腐败导致经济衰退，造成国力越来越虚弱。



### 相关史事

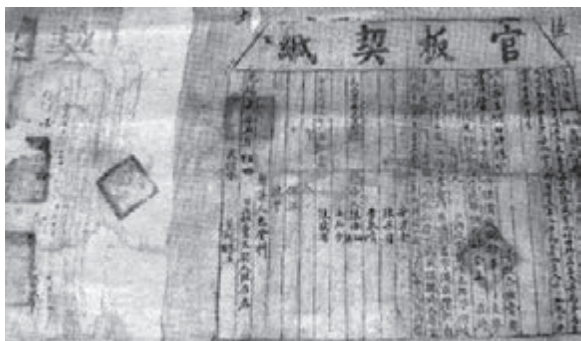
嘉庆元年（1796年）时，国库存银为5 658万两，而到嘉庆十九年时，仅为1 240万两，只相当于乾隆朝存银最多时的六分之一。

清朝中期以后，人口的增长造成用地紧缺，而土地却集中在少数人手中。大官僚、大地主和大商人不择手段地兼并土地，失去土地的农民纷纷破产，变成地主的佃户和雇工，向地主交纳高额的地租。很多农民变为流民，以乞讨为生。社会的贫富分化十分严重，广大民众的生活日益困苦，社会危机重重。



### 相关史事

农民失去土地，只得租种地主的土地，但每年要把收获量的一半甚至七八成交给地主。还有许多巧立名目的额外剥削，如有的地方农民逢年过节要给地主献上“送节钱”，嫁女儿要给“出村礼”，就连家里死人也要交纳“断气钱”。很多背井离乡的农民沦为乞丐，数量极大。嘉庆时，北京城的乞丐就有10万多人。嘉庆元年的一个冬夜，露宿街头被冻死的竟达8 000人。



清代地契



清代农民卖儿卖女图

统编版

## 闭关锁国政策

清朝统治者认为天朝物产丰富，无所不有，不需要同外国进行经济交流。当时西方的殖民者正向东方扩展势力，清朝统治者担心国家领土主权受到侵犯，又惧怕沿海人民同外国人交往，会危及自己的统治，于是实行“闭关锁国”政策，严格限制对外贸易。

顺治时期，颁布“禁海令”，严厉限制海上贸易；又强迫山东至广东沿海居民内迁数十里，不准商船、渔舟“片帆出海”。清朝在台湾设立行政建制后，开放宁波、漳州等地，作为对外通商口岸，并对出口的商品种类和出海船只的载重量作出严格限制。后来，英国商船几次到宁波贸易，企图在那里建立长期的商业据点。清廷深感疑虑，1757年，下令关闭了其他港口，只开放广州一处作为对外通商口岸，并规定由朝廷特许的“广州十三行”统一经营对外贸易，负责承销外商进口货物，代外商收购中国出口商品，并管理外国商人。



广州十三行



### 相关史事

清朝对出海贸易的商船装载货物重量有严格的限制，甚至规定只准带铁锅一口，每人只许带铁斧一把；船上所有人员必须详细登记姓名、年龄、面貌、履历、籍贯等；船只预先规定往返日期，每人每日只许带米两升。



### 问题思考

想一想：闭关锁国的政策是否能够抵御外国的侵略？这一政策对中国的发展有什么重要的影响？

清朝的闭关锁国政策推行了近两百年，面对西方殖民者的侵略活动，曾起到过一定的自卫作用。但是，清廷故步自封，闭关自守，使中国逐渐落伍于世界历史的发展进程。



## 课后活动

1. 雍正、乾隆年间，一些官员和文人因写诗而蒙受牢狱之灾。下面摘录一些被清朝统治者认为是“大逆不道”的诗句：

“清风不识字，何故乱翻书。”

“半轮明月西沉夜，应照长安尔我家。”

“明月有情还顾我，清风无意不留人。”

“大明天子重相见，且把壶儿搁半边。”

“蒹葭欲白露华清，梦里哀鸿听转明。”

想一想：为什么写了这样诗句的人就要被下大狱呢？文字狱对思想和文化造成什么样的后果？

2. 清朝时，社会上流传有“三年清知府，十万雪花银”的民谣。说一说：这一民谣是什么意思？它反映出了什么样的社会状况？



## 知识拓展

### 清朝前期的主要货币

清朝前期，流通的货币主要是铜钱和白银。清承明制，铜钱和白银两种货币同时在市场上流通。铜钱由官府铸造，形式、重量、成分、文字都有定制，又叫“制钱”。清朝每个皇帝都有铸着自己年号的铜钱流通于世。白银以称量货币的形式流通，各地白银的成色、重量各不一样。铜钱和白银具有同等合法性，但使用范围有所不同。国库收入、官员俸禄、兵饷、商人大笔交易，多使用白银，民间零星买卖多用铜钱。

# 第21课

## 清朝前期的文学艺术

随着商品经济的发展和市民文化的繁荣，清代的文学艺术取得很大的成就，小说创作大放异彩，戏剧表演也发展到一个新的阶段。为什么说《红楼梦》是我国古代最优秀的长篇小说？清代的戏剧剧种有什么新的发展？

### 《红楼梦》

清代的小说创作取得了空前的成就，其中艺术成就最高、影响最深远的是曹雪芹的《红楼梦》。这部长篇小说初名《石头记》。晚年，曹雪芹以坚韧不拔的毅力，专心致志地进行小说的创作和修改，生前基本定稿了前80回。后来高鹗(è)续写了后40回，题名《红楼梦》，在乾隆晚期时排印面世。



#### 人物扫描

曹雪芹，名霁(zhān)，出身于贵族世家，少年时曾享受过一段富贵荣华的生活。雍正时曹家被抄，彻底败落，曹雪芹移居北京西郊，穷困潦倒，衣食无着。他回顾自己家族由盛而衰的过程，对社会有了深切的体验和清醒的认识，在极为艰苦的条件下，“披阅十载，增删五次”，写出了《石头记》。但由于贫困交加，他不到50岁就去世了。



曹雪芹像



《红楼梦》以贵族青年贾宝玉与林黛玉的爱情悲剧故事为主线，通过贾、史、王、薛四大家族的兴衰变化，深刻地反映了封建社会末期的社会现实和尖锐矛盾，揭露了统治阶级的奢靡与丑陋，从而揭示了封建社会走向衰亡的历史命运。作者重点塑造了贾宝玉、林黛玉等反抗封建礼教、追求个性解放的典型人物形象，还热情地歌颂了被奴役、被蹂躏的奴婢进行抗争的精神，愤怒地批判了以专制家长为代表的顽固势力，具有深刻的社会意义。



清代《红楼梦》插图



《大观园图》(局部)

《红楼梦》全书背景广阔，情节复杂，头绪纷繁，人物众多，书中有姓名的就有700多人，但作者以严谨的结构、清晰的层次、精练而生动的语言，把故事的进展和人物的形象栩栩如生地展现出来，在艺术上达到了极高的水平。这部思想性强、艺术性高的小说问世以后，虽被统治者列为禁书，但在民间却流传开来，始终无法禁绝。至今，《红楼梦》已被译成多种文字，成为世界文化宝库中不可多得的文学名著。



## 相关史事

《红楼梦》最初以手抄本的形式在民间流传，此后印刷面世，立即得到广泛传播，以至当时有“开谈不说《红楼梦》，纵读诗书也枉然”的说法。后来，越来越多的学者对《红楼梦》进行全面的研究，形成了一个专门的学问——“红学”。

## 昆曲与京剧艺术

中国古代的戏曲艺术发展到清代，进入了一个更为繁荣的时期。清代的戏剧创作，紧密联系社会现实，反映人民的心声，受到大众的喜爱。当时，观看戏剧已成为城乡民众的一种主要的文化活动。清朝时期的戏剧，剧种不断增多，剧目繁多，内容丰富多彩，表演艺术推陈出新，流派风格争奇斗艳，雅俗共赏。其中，最有影响的是昆曲和京剧。



苏州昆剧古戏台

昆曲，又称昆剧、昆腔，原是流行于苏州昆山一带的昆山腔。明朝万历末期，经过改良，昆曲有了很大的发展，表演艺术日趋成熟，成为一个全国性的剧种，代表作有汤显祖创作的《牡丹亭》。昆曲既集中体现了南曲清柔婉转的特点，又保留了部分北曲慷慨激昂的声腔，并将诗词歌赋等文学形式糅合在一起，且与柔美的舞姿相结合，给人

以充分的艺术享受。到了清朝前期，昆曲艺术发展到达顶峰，洪昇的《长生殿》、孔尚任的《桃花扇》这两部政治历史剧，内容感人，情节跌宕，词曲雅致，成为昆曲的传世之作。



昆剧传习所旧址



昆曲脸谱

### 相关史事

《长生殿》写的是唐明皇李隆基和杨贵妃的故事，叙事严谨，文辞华美，音律严格，是现实主义和浪漫主义手法相结合的佳作。《桃花扇》借助秦淮歌伎李香君与侯方域的恋爱故事，表现出人民的亡国之痛，人物形象鲜明，情节起伏跌宕，词句谨严凝练。当时的观众在观看这两部戏时，多流泪感叹。清朝统治者认为这两部戏有怀念故国之嫌，予以禁演。

清朝中期以后，昆曲逐步陷入因循守旧的境地，上演的剧目也多是逃避现实或歌功颂德的庸俗作品，为宫廷和贵族所观赏，成为统治阶级和社会上层的玩物。由于脱离广大民众和现实生活，昆曲逐渐走向衰落。

乾隆时，北京成为戏班荟萃之地，各种地方戏曲都在这里上演，形成群芳争艳的局面。1790年，乾隆皇帝80寿辰时，由徽商出面组织的来自南方的四大徽班<sup>①</sup>先后到北京献艺。徽班的唱词通俗易懂，唱调高亢爽朗，赢得观众喜爱，一时誉满京城。后来，徽调不断吸收昆曲、秦腔、京调、汉调等地方戏的优点，加以创造和改进，在道光年间逐渐形成为一个新的剧种“皮黄戏”。皮黄戏博采其他剧种的优点，又带有北京的地方特色，以后就被称为“京戏”或“京剧”。京剧深受广大群众的喜爱，又得到皇室的扶持，经过表演艺术家的不断创新，日臻完善，成为最主要的剧种，流传四方。



清代《茶园演剧图》



紫禁城畅音阁大戏台



### 相关史事

京剧的角色行当有明确的划分，早期分为生、旦、净、末、丑、武行、流行<sup>②</sup>等七行，以后归为生、旦、净、丑四行；又将唱、念、做、打相结合，全面和集中地体现了中国戏曲的精华。京剧是中国的“国粹”之一，被誉为“国剧”。

① 四大徽班，是指三庆、四喜、和春、春台四个徽剧戏班。徽剧是最初形成于安徽徽州一带的民间戏曲，后广泛流行于南方各省。

② 流行，即龙套。



## 课后活动

### 1. 《红楼梦》问世后，据载：

好事者每传抄一部，置庙市中，昂其值得数十金，可谓不胫而走者矣。

——程伟元《红楼梦序》

想一想：人们为什么热衷于《红楼梦》？这部长篇小说的社会历史意义是什么？

### 2. 清朝的画坛上，活跃在扬州地区的八位画家被称为“扬州八怪”，郑板桥就是其中的一位。查一查：他们的绘画具有怎样的风格？



## 知识拓展

### 大型典籍的编纂

清朝前期，统治者非常重视搜求、整理典籍和编纂图书的活动。从康熙到乾隆时期，编纂了许多大型的书籍，涉及的内容广泛，门类齐全，在规模上超越前代。康熙时期编纂的《康熙字典》，是一部大型的工具书，共收字47 000多个；《古今图书集成》共有1万余卷，内容广泛，涉及当时的主要学问。乾隆时期编纂的《四库全书》最为浩繁，总计近8万卷，近8亿字。文津阁《四库全书》现藏于国家图书馆，分装在6 144个书函中，摆放在128个书架上。这是《四库全书》现存唯一原架、原函、原书一体保存的版本。



文津阁《四库全书》

## 第 22 课

# 活动课：中国传统节日的起源

春节、清明节、端午节、中秋节等，都是我们非常熟悉的节日。在我国悠久的历史中，这些节日是怎么形成和演变的？又反映出中华民族怎样的习俗和文化观念？让我们通过这节课的探索、学习，走进这些传统节日，在感受传统文化魅力的同时，探寻这些节日的渊源。

中国的传统节日，都有不同的来源。有些节日是适应人类自身发展而出现的，有些节日是农业经济的产物，还有些节日则具有宗教信仰的色彩。中国的节日可上溯到远古时期，商周以后不少节日上升为礼俗，变成国家的祭奠仪式。到秦汉时期，节日基本定型，如除夕、元宵、端午等。魏晋南北朝



清代《元宵灯市图》

至隋唐时期，由于各民族文化的沟通，促进了节日文化的交流，节日文化内容也不断得到充实。宋元以后，有的节日内容已成为礼仪性、娱乐性的活动。

传统节日不但有着悠久的历史和丰富的内涵，还和人们的生活息息相关，涉及领域相当广泛，包括生产活动、衣食住行、礼仪、天文气象、宗教、娱乐等。



宋代《岁朝图》

画面描绘了正月初一的拜年活动。



清代《龙舟盛会图》

画面描绘了端午节赛龙舟的活动。



清代《清明戴柳图》中的祭扫场景

中国的节日文化是一份珍贵的民族文化遗产，反映了中华民族的道德观和价值观。从这些传统节日的起源、发展，以及它们传承的风俗习惯，我们可以进一步认识中华民族的文化特色。

### 活动任务

以“探索中国传统节日”为题，搜集资料，展开研究，分小组以不同形式展示研究的成果。

### 活动目标

1. 了解中国传统节日的起源和演变，提高文化素养。
2. 从中国传统节日中理解中华民族的道德观和价值观。
3. 通过对中国传统节日相关资料的搜集、梳理，提高整理、分析资料的能力。
4. 在活动中提高沟通和表达能力。

### 活动过程

1. 分小组选题，确定研究主题。

全班同学分成三个小组，分别以“春节、清明节、端午节的起源”“节日习俗和活动的传承与变化”“传统节日对社会生活的作用”为选题。同学们根据自己的兴趣，自主选择有关的小组。

2. 小组人员结合选定的主题进行研究，在全班交流并介绍研究结果。

小组内人员进行分工，可以利用图书资料、网络资源围绕主题搜集资料，还可以询问长辈，获得口述资料。在小组讨论的基础上，将搜集到的文字、图片等资料进行分析、整理，将研究成果以适当、生动的方式展示出来，如可以选择电子演示稿展示、粘贴画、板报等形式，在班上进行介绍和解释，与全班同学交流。



3. 全班讨论。

选择一个主题进行全班讨论：

▲ 怎么看待中国传统节日？——我的感悟与思考

▲ 这些传统节日对我们今天的影响还大吗？

## 活动评价

1. 在活动前参照小组合作研究结果展示评价标准，确定评价标准。
2. 当各小组依次在全班展示时，其他组的同学和老师参照评价标准进行评价，最后评选出最佳研究小组。

小组合作研究结果展示评价标准见下表：

### 小组合作研究结果展示评价标准

班级 \_\_\_\_\_

第 \_\_\_\_\_ 组

时间 \_\_\_\_\_

标准项目	等级		
	优秀	良好	需改善
认知	知识准确，思考深入，论证严谨，史论结合紧密	知识比较准确，一些问题思考深入，有些问题能做到史论结合	知识错误较多，论证不严谨，缺乏历史证据支持
呈现	形式新颖，展示适宜，吸引人，有感染力	形式比较适当，有些内容呈现生动	形式不适当，不吸引人
质疑答疑	主动提出有价值的问题，答疑清楚、正确、简练	有时能提出一些有价值的问题，答疑比较清楚	不主动质疑，或问题过于浅显，回答不清楚，不得要领
今后需改进之处			

## 附录

### 中国古代史大事年表 (下)

时间	事件
581年	隋朝建立
589年	隋朝统一
618年	隋朝灭亡，唐朝建立
627—645年	玄奘西行
641年	文成公主嫁到吐蕃
754年	鉴真东渡到达日本
755—763年	安史之乱
907年	唐朝灭亡，五代十国时期开始
10世纪初	耶律阿保机建立契丹国
960年	北宋建立
11世纪中期	毕昇发明活字印刷术
1115年	完颜阿骨打建立金朝
1125年	金灭辽
1127年	金灭北宋，南宋建立
1206年	成吉思汗建立蒙古政权
1271年	忽必烈改国号为元
1276年	元灭南宋
1368年	元朝灭亡，明朝建立
1405—1433年	郑和七次下西洋
1406—1420年	营建北京城
16世纪中期	戚继光抗倭

续表

时间	事件
1553年	葡萄牙殖民者攫取在我国澳门的居住权
1616年	努尔哈赤建立后金
1636年	皇太极改国号为清
1644年	李自成领导的农民军攻占北京，明朝灭亡
	清军入关
1662年	郑成功收复台湾
1684年	清朝设置台湾府
1689年	中俄签订《尼布楚条约》
1727年	清朝在西藏设置驻藏大臣
1771年	土尔扈特回归祖国

统编版

# 后 记

《义务教育教科书 中国历史》(七~八年级)和《义务教育教科书 世界历史》(九年级)由教育部组织编写,首都师范大学齐世荣教授担任总主编,金冲及、刘家和担任顾问。叶小兵协助总主编做了大量组织编写工作。

金冲及、刘家和、李文海、张海鹏、钱乘旦、晁福林、徐蓝、郑谦、张宏毅、郭小凌、李世安、张帆、赵世超、杨栋梁、张士义、曹全路、王怀兴、曹松林等审查专家提出了很多宝贵的修改意见,对教科书的修改完善给予了悉心指导和倾力帮助。我们充分吸收了历史学科专家、课程与教学论专家及广大一线优秀教师的意见和建议,保证了教学的適切性。在试教试用过程中,我们得到了北京市海淀区、江苏省无锡市、湖北省武汉市、新疆维吾尔自治区乌鲁木齐和昌吉回族自治州阜康市等地教育科学研究院(所)、教研室及一线教师的大力支持,他们的意见和建议为教科书的进一步完善提供了保障。

人民教育出版社承担了教科书的编辑出版工作,在组织编写、试教试用等方面给予了全方位的协助。敬人设计工作室承担本书的美术设计工作,吕敬人等为教科书的整体设计提供了艺术指导。吕旻、李宏庆为本书设计封面,李旻为本书封面绘制插图。中国地图出版集团教材出版分社为本书精心编绘了历史地图。此外,对教科书的编写、出版提供过帮助的同仁和社会各界朋友还有很多,在此一并表示诚挚的谢意。

期盼使用本套教科书的广大师生、家长提出宝贵意见,我们将集思广益,不断修订,使教科书趋于完善。

联系方式

电 话: 010-58758690

电子邮箱: jcfk@pep.com.cn

编 者

2016年11月

统编版





YIWU JIAOYU JIAOKESHU  
ZHONGGUO LISHI

中国历史

七年级 下册



绿色印刷产品

ISBN 978-7-107-31481-0



9 787107 314810 >

定价： 元

