



普通高中教科书

艺术 | 美术 创意实践

YI SHU

选择性必修 1

上海教育出版社



普通高中教科书

艺术

选择性必修 1

美术创意实践

上海教育出版社

主 编 孙惠柱

副 主 编 沈 亮 徐韧刚

本册主编 徐韧刚

本册编写人员 钱雪锋 顾 超 虞红日 沈学文 陆振权 庄 俊

责任编辑 王 晔 陈 群

装帧设计 王 捷 郑 艺

本册教材部分图片由图虫·创意、视觉中国提供

普通高中教科书 艺术 选择性必修 1 美术创意实践

上海市中小学(幼儿园)课程改革委员会组织编写

出 版 上海教育出版社有限公司(上海市闵行区号景路 19 弄 C 座)

发 行 上海新华书店

印 刷 上海锦佳印刷有限公司

版 次 2021 年 8 月第 1 版

印 次 2021 年 12 月第 2 次

开 本 9 × 120 1/16

印 张 7

字 数 175 千字

书 号 98 -7-320 -0672-2/G·067

定 价 19 元

版权所有·未经许可不得采用任何方式擅自复制或使用本产品任何部分·违者必究

如发现内容质量问题,请拨打 021-6324

如发现印、装质量问题,影响阅读,请与上海教育出版社有限公司联系,电话 021-6321 3

全国物价举报电话: 1235

声明 按照《中华人民共和国著作权法》第二十五条有关规定,我们已尽量寻找著作权人支付报酬。著作权人如有关于支付报酬事宜可及时与出版社联系。

致同学们

《美术创意实践》根据教育部颁布的《普通高中艺术课程标准(2017年版2020年修订)》编写,内容涉及绘画、雕塑、建筑、工艺、设计等不同的艺术门类,倡导“像艺术家一样创作”:围绕主题收集素材、筛选信息、借鉴经典、构思构图,并有大量调整、修改、充实、完善等过程。经历这一过程,不仅能全面学习美术,而且能学习用视觉艺术的方式研究和解决问题,从而对跨学科的生活主题进行研究性学习,真正实现为生活而艺术。此外,教材还倡导运用信息技术改变学习方式,在数字化情境下尝试美术创意实践,学会艺术的综合。

本册分为绪论部分,以及“与自然对话”“与自我对话”“与物象对话”三个单元。每一课都以一位艺术大师的经典作品切入,在与生活相关联的情境中,让你们参与丰富多彩的美术创意实践活动,在艺术感知、创意表达、审美情趣和文化理解的过程中达成艺术学科核心素养,增强社会责任感,提升中华文化认同和自信。在多元的艺术世界、融合的世界艺术里,让我们怀着开放和包容的心态去拥抱世界。

本册设置不同形式的学习,包括范例赏析、感知理解、体验活动、思考评价、拓展研究、知识点击等栏目。这是你们学习的支架,它将引导你们欣赏、分析、解释、评价、体验、探究,最终在单元化学习中围绕主题再现、表现、创作有意义的艺术作品。

编者

2020年6月

目 录

绪论 走进艺术视界 \ 3

第一单元 与自然对话 \ 11

第一课 峰峦浑厚 草木华滋 \ 12

走进黄公望的中国传统山水视界

第二课 清隽灵秀 苍浑渊穆 \ 18

走进张大千的中国现代山水视界

第三课 与古为新 金石入画 \ 24

走进吴昌硕的中国花鸟视界

第四课 浪漫羁客 高歌自然 \ 30

走进透纳的水彩画视界

第五课 光色斑斓 瞬间印象 \ 36

走进莫奈的油画风景视界

第二单元 与自我对话 \ 43

第一课 以形写神 迁想妙得 \ 44

走进顾恺之的中国人物画视界

第二课 穿越时空 科艺相融 \ 50

走进达·芬奇的素描视界



第三课 绚烂色彩 奔放精神 \ 56

走进凡·高的油画人物视界

第四课 寸管行舟 千变万化 \ 62

走进王羲之的书法视界

第五课 执着本心 镂像于木 \ 68

走进古元的版画视界

第三单元 与物象对话 \ 75

第一课 中西合璧 情谊交融 \ 76

走进靳埭强的平面设计视界

第二课 东西之间 天人合一 \ 82

走进贝聿铭的环境艺术设计视界

第三课 实用至上 简约之美 \ 88

走进里特维尔德的产品造型设计视界

第四课 极简臻美 文质彬彬 \ 94

走进布朗库西的现代雕塑设计视界

第五课 摹古酌今 匠心传承 \ 100

走进唐英的陶瓷艺术视界







绪论

走进 艺术 视界

美术是运用一定的媒材及
技术表现人的需求、想象、情感
和思想的艺术活动。美术与社
会文明、人的发展密切联系，是
人类最早和最基本的活动之一。
美术可以让人们以视觉的方式、
审美的态度对待自身、他人、社
会、自然。



外滩 油画 纵178 厘米 × 横263 厘米 19 年 颜文樑

绪论 走进艺术视界

在观赏一件艺术品的时候，你可能会迅速得出是否喜欢它的结论，但是你可曾思考过，为什么有些画面更能吸引你的注意力？这个问题没有确切的答案，如果你能理解艺术家的创作动机和创作过程，你就会更加理解和喜欢这件艺术品。

让我们走进艺术的“视界”，像艺术家一样思考，像艺术家一样创作。拥抱自然，砥砺自我，与万千物象对话。



艺术是人类运用特定媒介、形式和方法，将思想和情感表现为审美形象的创造性活动。艺术作品是人类文明的具体成果，它可以激发我们的美感经验，向我们呈现人类生命的意义与价值，并指引我们进入科学未能接近的深度。

记录史实



人民英雄纪念碑·胜利渡长江(局部) 浮雕 纵200厘米×横60厘米 19年
刘开渠 北京天安门广场

美化物品



粉彩木兰还乡图瓶 瓷器 王大凡

纪念人物



鲁迅像 版画 纵29厘米×横34厘米 1911年
赵延年 中国美术馆藏

表达自我



幽兰图 中国画 纸本设色
纵93厘米×横51厘米
郑板桥(清) 辽宁省博物馆藏

分享感受



苏州园林 摄影 佚名

讲述故事



韩熙载夜宴图(局部 宋摹本) 中国画 绢本设色 纵28厘米×横3厘米 顾闳中(五代·南唐) 故宫博物院藏

艺术形式是艺术作品的组成要素、结构样式以及相关艺术手段的总和。视觉艺术作品形形色色、丰富多元，会因为表现媒材、手段技法、时空背景、个人特质的不同而呈现极大的差异，但通过作品我们仍可探究艺术创作或艺术鉴赏的一般规律。视觉艺术形式要素包括：色彩、线条、空间、构成、肌理等。艺术形式原理有均衡、韵律、节奏、对比、对称、比例、变化统一等。

■ 艺术形式要素



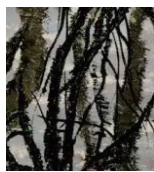
形式是美术的本身，要在客观物象中分析构成其美的因素，将这些形、色、虚实、节奏等因素抽出来进行科学分析和研究。

——吴冠中

鲁迅故乡 油画 纵61厘米×横61厘米 197年 吴冠中



色彩



线条



空间



构成



肌理

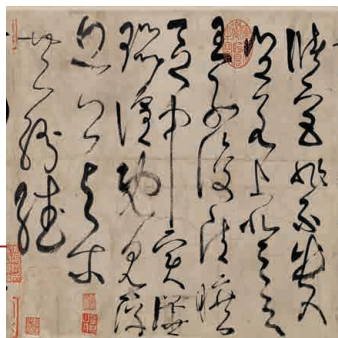
谢赫的“六法论”是中国古代重要的美学法则，它包括“气韵生动、骨法用笔、应物象形、随类赋彩、经营位置、传移模写”，你能用它来分析吴冠中先生的油画作品《鲁迅故乡》吗？

艺术形式原理



玉琮 高8 厘米 浙江省博物馆藏

均衡



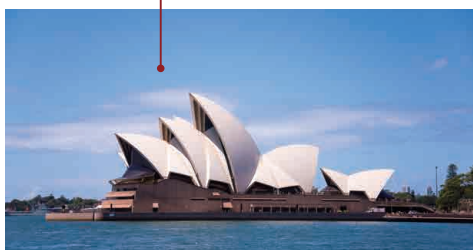
古诗四帖(局部) 草书 纵29 厘米×横19 厘米
张旭(唐) 辽宁省博物馆藏

节奏



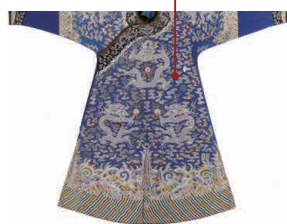
绿衣仕女 中国画 纸本彩墨
纵68 厘米×横68 厘米
198 年 林凤眠

变化统一



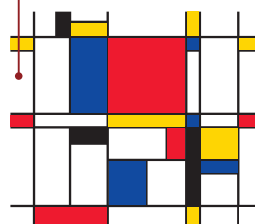
悉尼歌剧院 193 年 澳大利亚

韵律



服饰 故宫博物院藏

对比



红、黄、蓝的构成 油画
纵3 厘米×横3 厘米 19 年
彼埃·蒙德里安(Piet Mondrian, 荷兰)

对称

比例



阴影 摄影 19 年 何藩

对于艺术形式,北宋画家刘道醇提出“气韵兼力、格制俱老、变异合理、彩绘有泽、去来自然、师学舍短”,对此你能否理解?

当你专注于一件经典艺术作品时,你会体验到一种强烈的视觉快感,从而获得独特而深沉的审美经验。

■ 像艺术家一样创作

风景、人物，甚至艺术家们感受和经历过的快乐、忧伤等情感都会带来创作灵感。艺术家到底是怎么进行创作的？

艺术创作的过程因艺术门类、艺术家的不同而有所不同。但总体上讲，大致可分为艺术体验活动、艺术构思活动和艺术表达活动。主题式创作一般是艺术家在主题的带领下，收集素材、筛选信息、借鉴经典、构思构图、寻找媒材、动手制作、克服困难、解决问题、展示交流的过程。此外，还需要大量的调整、修改、充实、完善，具有与科学研究相似的、创造性解决问题的性质和过程。



中国书画工具

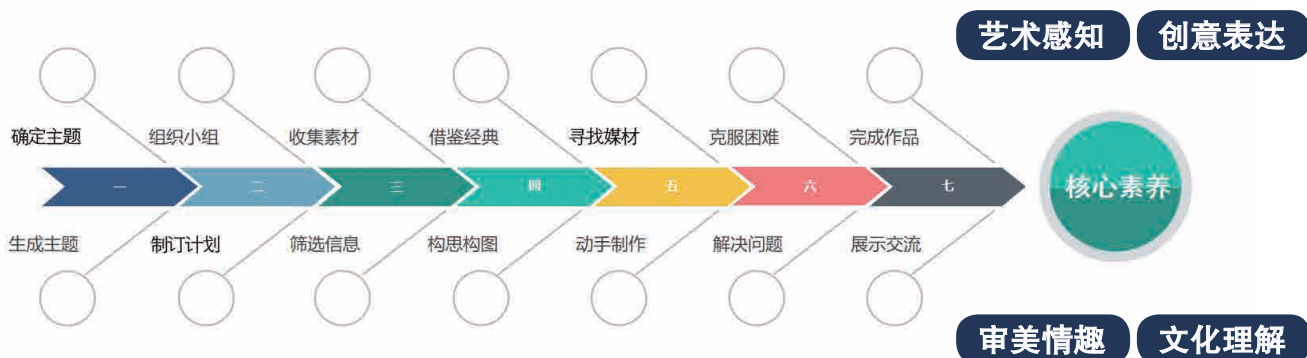


素描手稿 15 世纪 列奥纳多·达·芬奇
(Leonardo da Vinci, 意大利)



西园雅集图(局部) 中国画 纸本设色 纵65 厘米×横28 厘米 石涛(清) 上海博物馆藏

主题式创作的典型范例：像艺术家一样创作的过程





艺术家创作过程



徐悲鸿创作示意图



徐悲鸿画作(局部)

徐悲鸿，中国现代画家、美术教育家。他创作题材广泛，擅长人物、走兽、花鸟，主张“传统中国画”的改良，积极倡导“求美、求善之前先得求真”的精神，其作品《田横五百士》《愚公移山》表现了人民群众坚韧不拔的毅力，其常画的奔马、雄狮等，给人以生机和力量，表现了令人振奋的积极精神。

学习态度

- 积极主动参与学习，有进取心
- 学习目标明确，按时完成学习任务
- 学习兴趣浓厚，求知欲强

应变能力

- 积极交流设计方案，敢于提出问题，提高口头表述能力
- 理解产品设计中的价值取向，具有一定的创新能力
- 主动搜集、处理信息，形成自主学习能力

基础知识

- 视觉艺术的造型元素、形式原理

探究意识

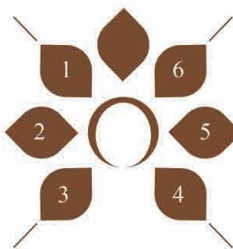
- 积极思考问题，提出解决问题的方法，修改并完善设计作品，有创新意识
- 积极积累，善于探究，思维活跃，反应灵敏

情感态度

- 努力发展自己的潜能，能认识自我的优缺点
- 具有正确的自我行动意志

合作意识

- 能与同学共同学习，共享学习资源，互相促进
- 积极参与讨论与探究，乐于帮助同学
- 小组学习中主动承担任务



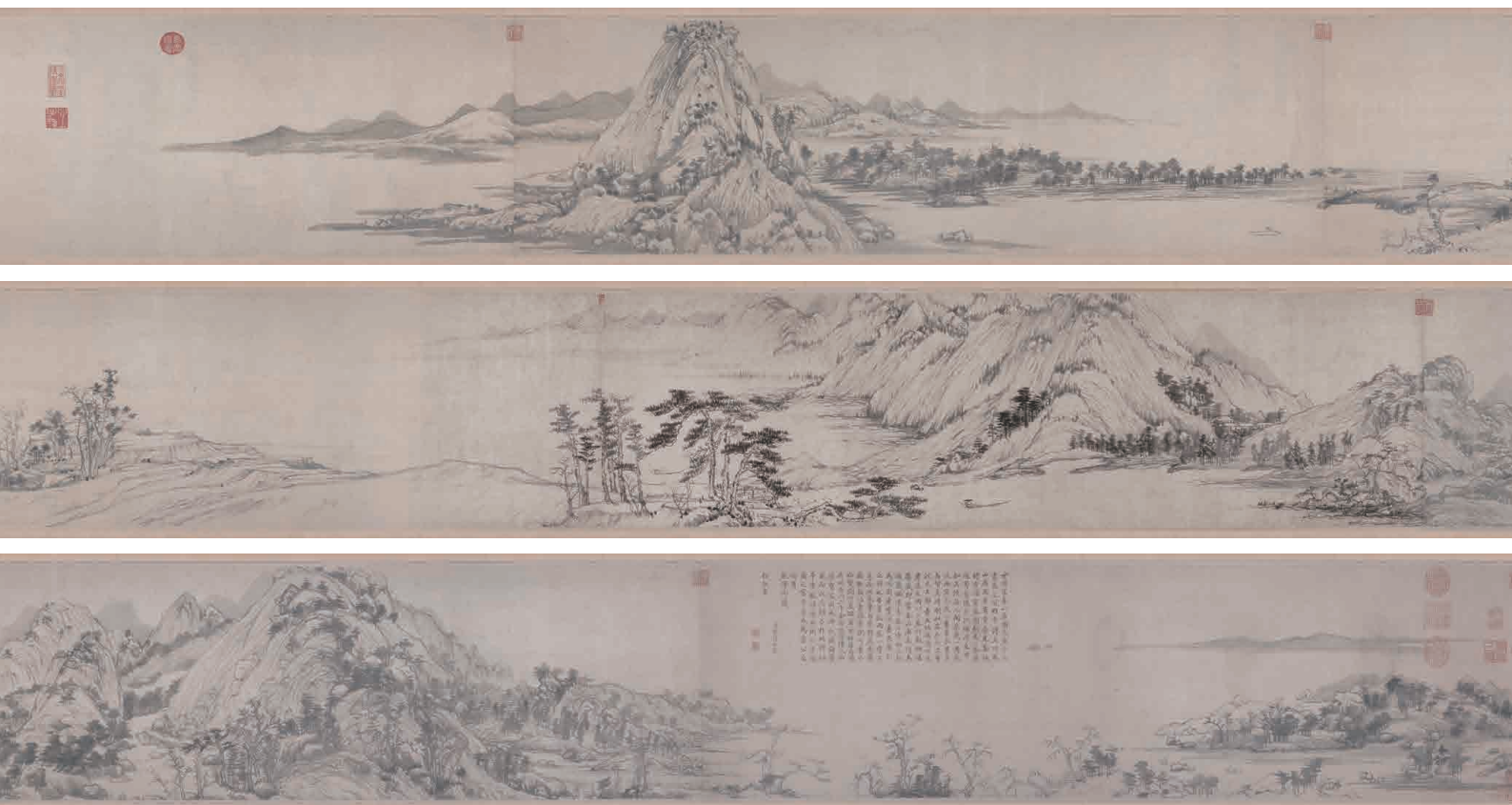




第一单元

与 自然 对话

我们的生活一直与大自然紧密相连，艺术家们在自然中找到了创作灵感，他们以自然为创作题材，热爱自然、敬畏自然、探索自然。学习本单元，走进艺术家的视界，请思考：艺术家如何以不同方式去看待自然、表现自然？



富春山居图(无用师卷) 中国画 纸本水墨 纵3厘米×横69厘米
黄公望(元) 台北故宫博物院藏

第一课 峰峦浑厚 草木华滋

游历山川，你会情不自禁地用手机记录风光秀丽的景色。那么，不妨试想一下，当古人见到美景，心潮澎湃之余又会如何呢？艺术如何影响我们感知世界的方式？让我们一起走进黄公望的中国传统山水视界进行学习。

黄公望(1269—1354)，元代画家。平江常熟(今属江苏省常熟市)人，字子久，号一峰、大痴道人等。寄情山水，常往来于杭州、松江等地。工书法，通音律，尤精于山水画，多写虞山、富春山一带自然景色。

范例赏析

黄公望喜用书法中的草稿之法，笔意简远逸迈，风格苍劲高旷，气势雄秀，有“峰峦浑厚，草木华滋”之评。设色多用淡赭，称之“浅绛”。与吴镇、倪瓒、王蒙合称“元四家”，对明清山水画影响深远。

知识点击

中国画“三绝”“三美”

中国绘画“三绝”是对诗文、书法、绘画艺术结合的赞誉，也是中国画普遍追求的艺术境界。“三美”即意境美、空间美、音韵美。



九峰雪霁图 中国画 绢本水墨
纵117厘米×横5厘米
黄公望(元) 故宫博物院藏



天池石壁图 中国画 绢本设色
纵139.4厘米×横57.3厘米
黄公望(元) 故宫博物院藏



丹崖玉树图 中国画 纸本设色
纵1013厘米×横8厘米
黄公望(元) 故宫博物院藏



秀石疏林图 中国画 纸本水墨 纵 275 厘米 × 横 628 厘米
赵孟頫(元) 故宫博物院藏

中国山水画的造境能够表现“咫尺千里”的辽阔境界，是因为画家采用了“移动视点”，即观察点不固定，也不受视域的限制，而是根据需要，移动立足点进行观察，凡各个不同立足点上所看到的東西，都可组织进自己的画面。现代人称之为“散点透视”。而西方绘画的“焦点透视”，就像照相一样，观察者固定在一个立足点上，把能摄入镜头的物象如实地照下来，因为受空间的限

制，视域以外的东西就不能摄入了。故而，只有采用中国绘画的“散点透视”原理，艺术家才可以创作出数十米、百米以上的长卷。《富春山居图》并非黄公望见到的富春江一带的实景，而是他所见、所闻、所思、所悟后心中的富春江。

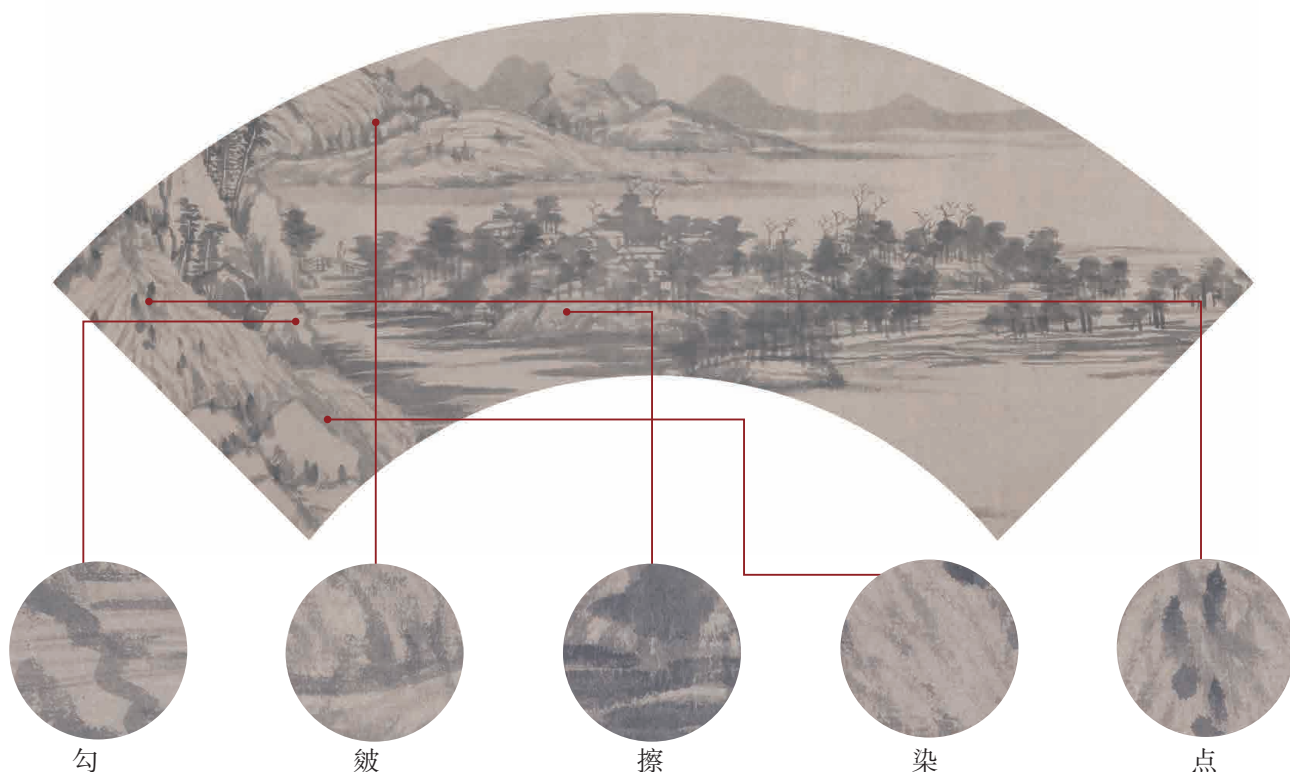
欣赏《富春山居图》，你看到了什么？画家想表达什么？他运用了哪些工具材料来表现自然？哪些技法可以为我们所借鉴？

强调畅游的布局之美

采用横卷布局，景致视角宏大，多重开合。黄公望将“阔远”和“高远”结合起来，由近及远，层次清晰，意境开阔，显现出山川造化之美。

以书入画的笔墨之美

赵孟頫在《秀石疏林图》中题曰：“石如飞白木如籀，写竹还应八法通，若也有人能会此，方知书画本来同。”黄公望的山水画技法源于赵孟頫，又得益于董源。师法董源的披麻皴，以简笔干墨、连勾带皴、勾皴点染交替进行。用笔以中锋为主，画长披麻皴，间以干擦，用侧锋写坡石，笔墨的虚实、浓淡、枯润、松紧节奏变化丰富。讲究以书入画、枯润结合，从而达到形神兼备的艺术效果。



体验活动

盆景是立体的中国山水画，经过高度概括和提炼表现大自然的优美风光。它以小见大，生动有致。

黄公望在《写山水诀》中说：“皮袋中置描笔在内，或于好景处，见树有怪异，便当模写记之。”请以盆景为对象，仿古人之法，创作一幅山水画小品，并在此意境上题一首小诗或自己的感言。



盆景



快雪时晴图 中国画 纸本设色 纵29厘米×横106厘米
黄公望（元） 故宫博物院藏

1. 准备材料工具：笔、墨、纸、砚。



2. 古人以诗入画，运用比兴手法，“借景抒情”“借物喻志”，追求诗一般的意境。你能否根据《富春山居图》中山的形状和态势，品读画家内心的意旨？

3. 选择一个有山、有水、有树的盆景，仿黄公望的表现手法，请按照图示步骤，创作一幅山水画。



步骤一

勾：用木炭条轻轻起稿，定出位置和轮廓。定稿后，用淡墨勾线，注意用笔的转折顿挫。



步骤二

皴：山水画中用皴法表现树皮和石纹，其线条弱于勾线，笔锋半侧，墨要半干，暗部皴密，亮部皴疏。



步骤三

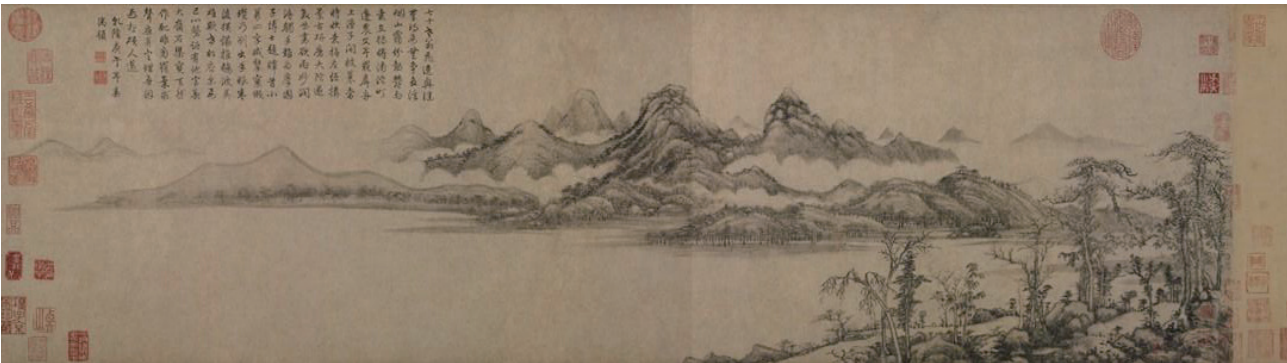
染：在勾、皴的基础上用淡墨或颜色进行渲染，以加强色彩感、厚重感。



步骤四

点：用点状浓墨、厚色来表现树叶，山石、地坡、枝干上或树根旁的杂草苔藓，以及峰峦上的远树等。

4. 中国画是融诗文、书法、篆刻、绘画于一体的综合艺术。中国画上题写的诗文与书法，不仅有助于深化绘画的意境，而且丰富了画面的艺术表现形式。请你为山水小品配上一首小诗，并落款钤印。



溪山雨意图 中国画 纸本水墨 纵269 厘米 × 横1069 厘米
黄公望(元) 中国国家博物馆藏

思考评价

1. 仿古人之法，描述你创作的山水画小品中哪些局部展示了“勾、皴、擦、染、点”的技法。
2. 分析你的山水画小品在布局之美和笔墨之美的处理上表现得如何？请填写下表。

	布局之美	笔墨之美
要求	运用对立统一规律，在形式上有宾主、呼应、远近、虚实、疏密、聚散、开合、藏露、均衡、黑白、大小等关系的处理。	笔是形，墨是色。变化多样的墨色由笔表现出来。在表现手法上做到有笔有墨，以求骨法用笔和墨韵生动。
自我评价		

3. 结合黄公望在 84 岁时完成《富春山居图》的创作经历，谈谈你对“天道酬勤”的理解，并与同学分享。



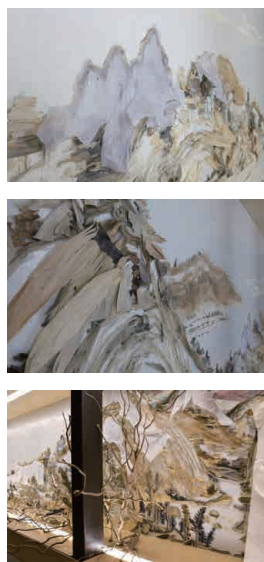
富春山居图(局部)

艺术家可以根据主题，选择自然场景，来表达情感或情绪。他们尝试用不同的媒介来表现大自然的表情。

东西方思想观念、文化体系的不同，导致绘画表现形式、审美情趣的差异。中国山水画和西方的风景画有何区别？



米德尔哈尼斯的林荫道 油画 纵103厘米×横140厘米 169年
梅因德尔特·霍贝玛 (Meindert Hobbema, 荷兰) 英国伦敦国家美术馆藏

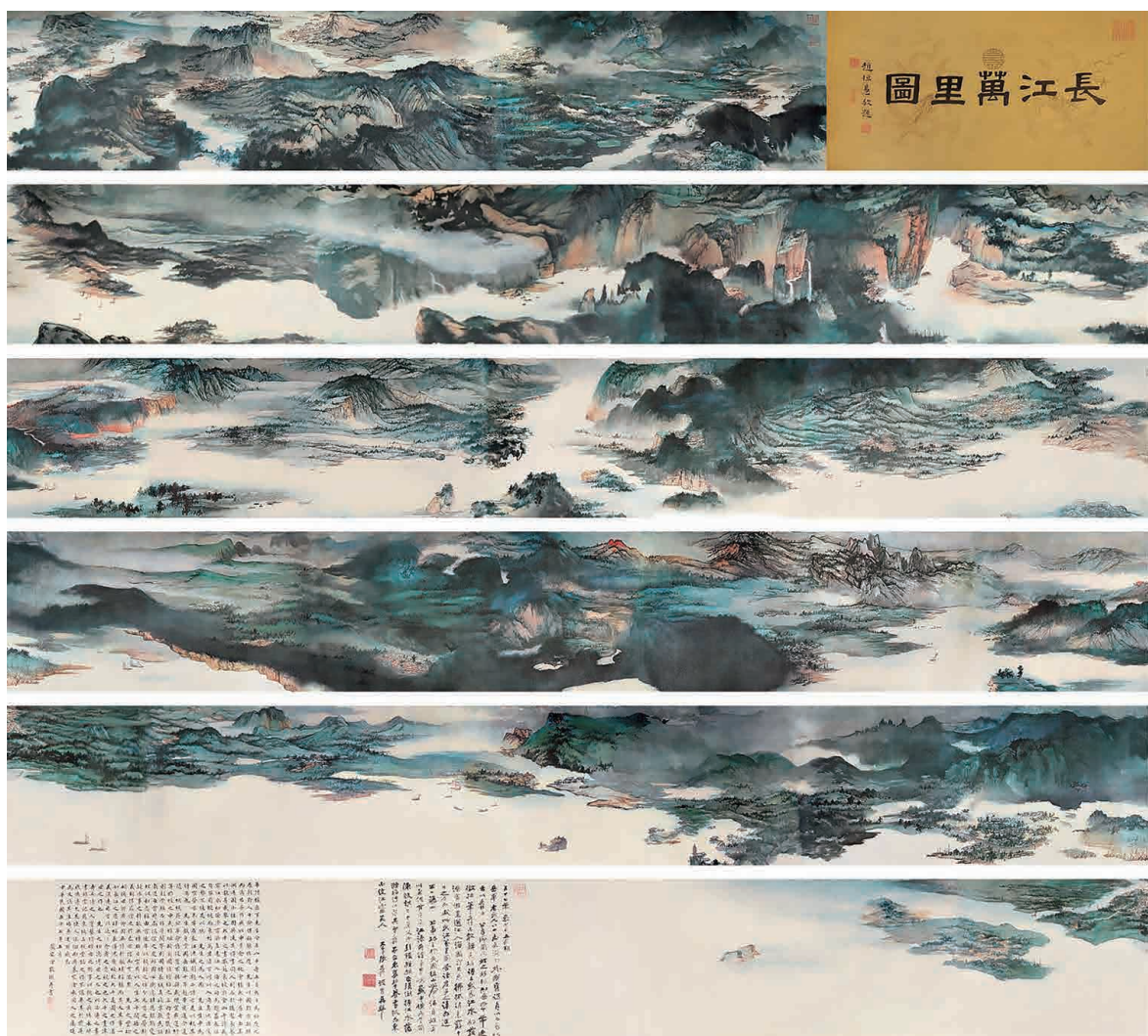


背后的故事：富春山居图 装置艺术 12米×26米 当代 徐冰 北京中间美术馆藏

《背后的故事：富春山居图》是用麻丝、干枯植物、宣纸、鱼线等生活中的现成物，经过艺术家之手，在半透明玻璃后面造型，呈现中国文化智慧的装置艺术作品。作品正面雾气氤氲，意境空灵的古典山水与其背后废旧物品、杂乱无章的现实场景之间构成了一种极强烈的反差。



锤胎画珐琅山水楼阁图挂屏(广东制造) 纵76厘米×横110厘米 清 故宫博物院藏



长江万里图 中国画 绢本设色 纵 3 厘米 × 199 厘米 108 年
张大千 台北历史博物馆藏

第二课 清隽灵秀 苍浑渊穆

走进张大千的中国现代山水视界

每次来到敦煌莫高窟，张大千都流连忘返。他潜心研学，画艺大进，从而形成了自己鲜明的艺术风格。如果你有机会参加“一带一路”的研学，面对敦煌壁画时，你会有怎样的心境与冲动呢？你在惊叹之余是否会思考如何保护与传承中华优秀传统文化？为什么艺术家追随或打破已经建立的传统？让我们一起走进张大千的中国现代山水视界进行学习。

张大千（1899—1983），现代画家。四川内江人，原名正权，后改名爰，又名季爰。他一生遍游名山大川，是一位被西方艺坛赞为“东方之笔”的 20 世纪中国画坛最具传奇色彩的国画大师。

范例赏析

张大千于 1941 年至 1943 年赴敦煌，用复笔重色临摹壁画，形成了工细华丽的个人风格。20 世纪 50 年代栖身海外，吸收西洋画用光、用色的长处，创泼墨泼彩的绘画新貌。诗文亦精妙，以书画用力最深，于山水、花卉、人物无不精擅，画艺蜚声国际。



敦煌莫高窟壁画(局部)



荷花图 中国画 纸本水墨 纵 9 厘米 × 横 173 厘米 196 年 张大千



佳人抱犬 中国画 金笺设色 纵 8 厘米 × 横 60 厘米 198 年 张大千



湖山隐居(局部) 中国画 纸本设色 纵 775 厘米 × 横 18 厘米 198 年 张大千



庐山图(局部) 中国画 纸本设色 纵10厘米×横100厘米 1990年 张大千

唐代张彦远《历代名画记》：“运墨而五色具。”“五色”说法不一，或指“焦、浓、重、淡、清”，或指“浓、淡、干、湿、黑”，也有加“白”，合称“六彩”，主要突出墨色运用上的丰富变化。



中国画笔墨技法

知识点击

泼墨法

始于唐代，是中国画的一种表现手法。其绘画过程采用画笔蘸墨，泼洒于画纸或绢之上，根据墨彩所显现出的不同形态，即兴发挥，点画淋漓。泼墨作品墨色丰富，恣意挥洒，滋润而生动。

60岁以前，张大千主要以传统画法为主，山水倾向于石涛的画法，并着意运用直线，略有新意。除画水墨山水、浅绛山水外，还画青绿山水、金碧山水。他的写意花卉，变朱奎用笔绞转为中锋直笔，变用墨纷披为整饬，变画风的冷逸为潇洒飘逸。人物画虽受海外画风影响，但仍以传统为根基，并参考了敦煌画风，用笔流畅，用色瑰丽，造型饱满，重现了唐时画风。60岁后，张大千开始探索泼墨山水的画法，称“衰年变法”。



泼墨仙人图 中国画 纸本水墨
纵8厘米×横277厘米
梁楷(南宋) 台北故宫博物院藏

体验活动

张大千在传统绘画的基础上，吸收西方绘画的色彩技法，反复尝试泼墨泼彩。历经十余年探索，张大千将西方彩染技法融于中国山水画中，开创了泼墨泼彩法。请使用熟悉的材料，用泼彩的画法创作一幅风景画。



爱痕湖(局部) 中国画 绢本泼彩 纵762厘米×横262厘米 198年 张大千

1. 利用网络搜索张大千中国画作品，感受泼墨泼彩“水墨相发”“彩墨相融”“虚实相生”的艺术魅力。

2. 查阅资料，梳理中国泼墨画法的基本脉络，并从传承与创新的角度对张大千的作品进行解析。

3. 日常生活中，我们难免会不小心泼洒液体，如牛奶、墨水等。请展开想象，尝试“将错就错”，在不小心泼洒墨水的玻璃上，通过翻印，完成一件泼墨泼彩的作品。

4. 了解不同绘画颜料的性能，如以水为媒介的水墨、水彩、丙烯以及加入媒介剂的油画颜料，体会色彩自由流动的丰富性与生动性。此外，还可以尝试不同材料的混合使用，如水油分离法在画面中的应用。

5. 参照图示步骤，运用泼墨泼彩法中“偶然之必然”“将错就错”的原则，绘制一幅停驻在心间的风景画。



步骤一

先构图，再泼以浓墨下笔，部分地方喷清水，营造对比、深浅、厚薄感。



步骤二

待墨稍干，再将部分纸面打湿后下石青色，续配以石绿色任其自由流动。



步骤三

用赭色丰富画面效果，亦可在纸后的不同位置垫高画纸，让颜料的流动更具多向性。



步骤四

色、墨稍干之后，用点、皴、勾等技法完善画面。

思考评价

1. 描述你的泼墨泼彩作品是如何体现“将错就错”的。
2. 泼墨泼彩法墨色丰富，滋润生动，你的作品是否有所体现？说说还有哪些需要进一步尝试、体验、改进的地方。
3. 徜徉在绿水青山间，你一般会听些什么音乐呢？请为游历万里长江的人们推荐应景的音乐，并简单说明理由。



摇滚音乐唱片封面



流行音乐唱片封面



中国古典音乐唱片封面



舞蹈音乐唱片封面

4. 早期的张大千“师古人”“师造化”，专研传统笔墨技巧，积累了丰富的创作经验后，又吸收了水彩风景画的创作技法。在中西融合、工写结合的创作理念下，张大千创造性地采用“泼墨泼彩”法，翻开了中国山水画的崭新一页。请通过网络、图书馆收集张大千的山水画作品，分别找出早期、中期、后期的代表作各一幅，谈一谈对张大千所阐述“绘画是人类文化的体现，中西画应无鸿沟之分。只因各有民族地区、风俗习惯和画具的不同，各具特色。在不失自己本色的基础上，互相交流，共同进步，世界才永远有丰富多彩的绘画”这一观点的看法。



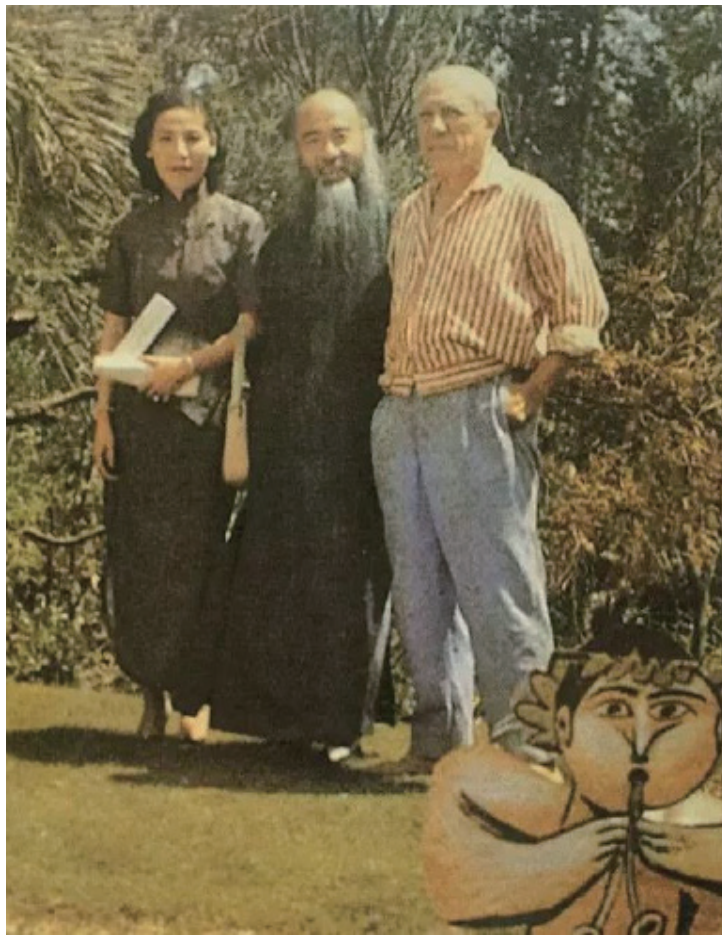
溪桥晚色(局部) 中国画 绢本泼彩 纵66厘米×横165厘米 190年 张大千

张大千第一次拜访巴勃罗·毕加索(Pablo Picasso)时,毕加索拿出五本他临习齐白石的画本,请他点评。

“笔力沉劲而有拙趣,构图新颖,但是有一个很大的问题,就是不会使用中国的毛笔,墨色浓淡难分。”张大千拿起桌上的一支毛笔,蘸了碳素墨水,写了三个字:“张大千”。毕加索激动起来:“我最不懂的,就是你们中国人,何以要跑到巴黎来学习艺术!”

毕加索用手指指张大千写的字和那五本画册说:“中国画真神奇。齐先生画水中的鱼,没一点色,一根线画水,却使人看到了江河,嗅到水的清香。真是了不起的奇迹。”接着他又感伤地说:“中国的兰花墨竹,是我永远不能画的……”

今天,我们应如何看待毕加索学习中国画这件事?



张大千与毕加索合影



仙山楼阁 摄影 纵61厘米×横44厘米 18年 郎静山

郎静山开创摄影与中国画相结合的集锦法。他用中国画里的“定景”,其实就是摄影里所说的“构图”来摄影。中国画“六法论”里,有所谓的“经营位置”与“传移模写”,在用笔的时候可以“取舍万疏,去芜存菁”,而摄影则限于机械与环境对象,唯有采取“集锦摄影法”才能不受限制。所谓“集锦”,就是集合各种物景,配合成章,舍画面之所忌,而取画面之所宜者。

郎静山的摄影作品还用了哪些中国画的画理?你对利用数码科技来传承和创新中国传统文化,有哪些创意?



三千年结实之桃 中国画 纸本设色
纵 85 厘米 × 横 4 厘米 吴昌硕 中国美术馆藏



葫芦秋菊图 中国画 纸本设色
纵 13 厘米 × 横 9 厘米 吴昌硕 杭州博物馆藏



红梅图 中国画 绢本设色
纵 1726 厘米 × 横 92 厘米 吴昌硕

第三课 与古为新 金石入画

艺术家的创作离不开自然，艺术家笔下大自然的一草一树、一丘一壑，都体现了他们对艺术审美的独特见解。画家所表现的究竟是眼中的自然，还是心中的自然呢？艺术的真实等同于自然的真实吗？让我们一起走进吴昌硕的中国花鸟视界进行学习。

吴昌硕（1844—1927），近代画家、书法家和篆刻家。浙江湖州人，字昌硕，别号缶庐、老缶等。他擅画花卉，以篆、隶、狂草笔意入画，且诗、书、画、印配合得宜，对近代写意花鸟画有很大影响。

范例赏析

吴昌硕早年攻习书法、篆刻，成就卓著。1887年举家移居上海，与任伯年相识，开始真正意义上的绘画创作生涯。1904年吴昌硕被推为西泠印社社长。其作品重整体，尚气势，有金石气，色酣墨饱，雄健古拙。

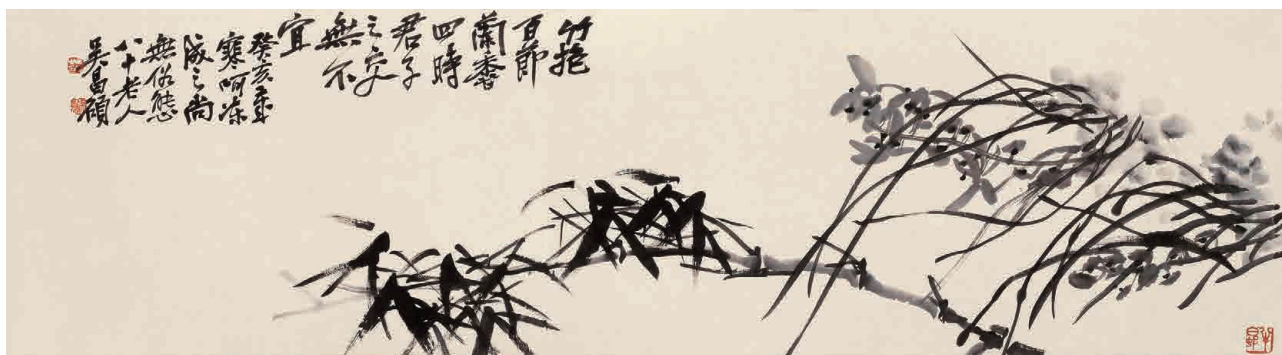
知识 点击

外师造化，中得心源

唐代画家张璪所提出的艺术创作理论，明确现实是艺术的根源，强调艺术家应当师法自然。他认为，从本质上讲，艺术不是再现模仿，而是更重视主体的抒情与表现，是主体与客体、再现与表现的高度统一。



月照梅影 中国画 纸本水墨 纵25厘米×横1625厘米 19年 吴昌硕



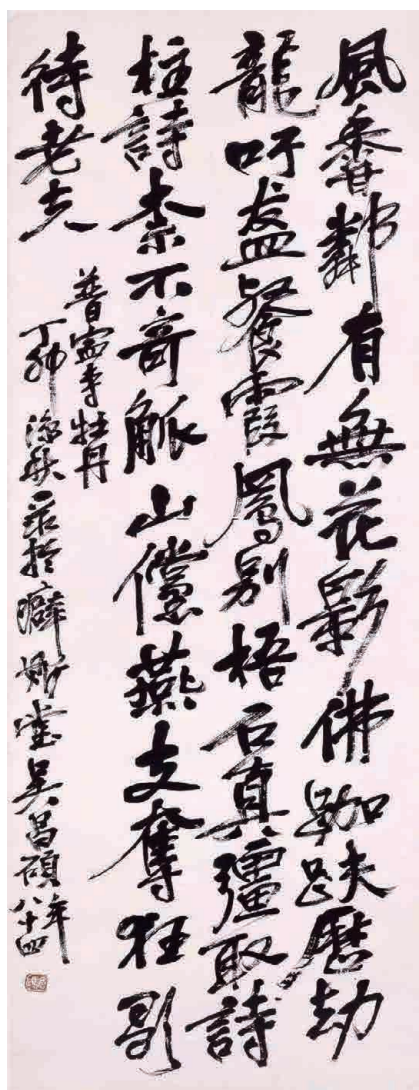
竹抱兰图 中国画 纸本水墨 193年 吴昌硕



花卉十二屏风图 中国画 纸本水墨 纵13厘米×横38厘米/幅 吴昌硕

你从画面中看到了什么？哪些可以为我们所借鉴？你认为文人画所强调的“诗、书、画、印”在画面中是如何体现的？

吴昌硕篆刻造诣深厚，在方寸印章的狭小范围内，疏密有致，虚实相生。他将“疏可走马、密不透风”的书印美学原理体现在画面的布置经营上，于多样中求统一。



行书五言诗 书法 纵16厘米×横4厘米
197年 吴昌硕

吴昌硕的行书以斜为正，取斜势左低右高，中宫紧收，其石鼓篆书也是左右不齐，这与他绘画构图上的造势极其类似。

诗画结合、互为依托，使画面更丰富，更好地表达画家的思想情感。



吴昌硕 印



俊卿大利 印



昌硕 印

印画呼应，注重疏密对比、繁简相衬、奇趣溢出的效果。



桃实图 中国画 纸本设色 纵19厘米×横8厘米 196年
吴昌硕 上海博物馆藏

平中求奇布局美

画面布局平中求奇，竖构图，取对角斜势，以顺应逆，以拙藏巧。画面右侧叶下一行直款，直拖至底，让构图更加饱满，得书法篆刻的章法之妙，体现了吴昌硕“画气不画形”的绘画主张。

艳而不俗用色美

吴昌硕善用纯色作画，利用色彩饱和度的微妙变化营造出画面的灵动感、层次感与整体感。画中色墨并用，浓重浑厚，艳而不俗。

篆籀入画笔法美

借秦篆汉隶的笔意点写枝杆花叶，树干挺直又有转笔的变化，笔法圆浑苍劲，用草书快笔造成的飞白彰显苍劲之感。吴昌硕把金石篆籀笔法引入花鸟画，画面粗犷雄浑，有金石味。

体验活动

生活中处处呈现着诗情画意，各种植物花卉加上令人心驰的假山池沼、水榭亭廊，构成了一幅幅美丽的画面。请带上纸笔，以梅花为对象，仿吴昌硕手法，创作一幅写意花鸟小品。

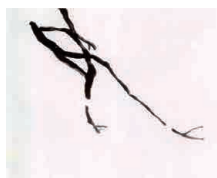


绿梅图 中国画 纸本设色 纵18 厘米 × 横160 厘米 196 年
吴昌硕 中国美术馆藏

1. 品读吴昌硕《绿梅图》的题诗，你能辨识出上面的每一个字吗？请结合画意，谈谈你对这首题诗的评价。

2. 品读《绿梅图》，谈一谈吴昌硕这幅作品的布局之美、用色之美、笔法之美。

3. 参照图示步骤，模仿吴昌硕的布局、用笔、用色，创作一幅主题为“高洁傲岸”的花鸟小品。画面应不拘泥于自然之“形”，超越自然之“象”，并题诗一首。



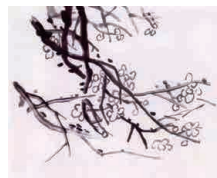
步骤一

笔蘸宿墨，从画面左上角向右下角写出梅花枝干，添加辅枝，留出空白，以备着花。



步骤二

继续添加小枝，注意枝干间的相互穿插，长枝宜疏，短枝宜密。



步骤三

在枝干之间中锋勾出花瓣，注意梅花正、侧、仰、俯的变化，用笔柔中带刚，方显生机。



步骤四

画出梅花的不同姿态，再点花蕊、花蒂，雌蕊较长，雄蕊分布四周，花蒂侧面一般三四笔，背面则表现五笔。最后题款、盖章。

4. 寻找一幅具有代表性的吴昌硕“闲章”作品进行临习，感受其印章作品的结字、章法以及空间分割形式。可根据画面需要，给你的花鸟小品盖上“闲章”。

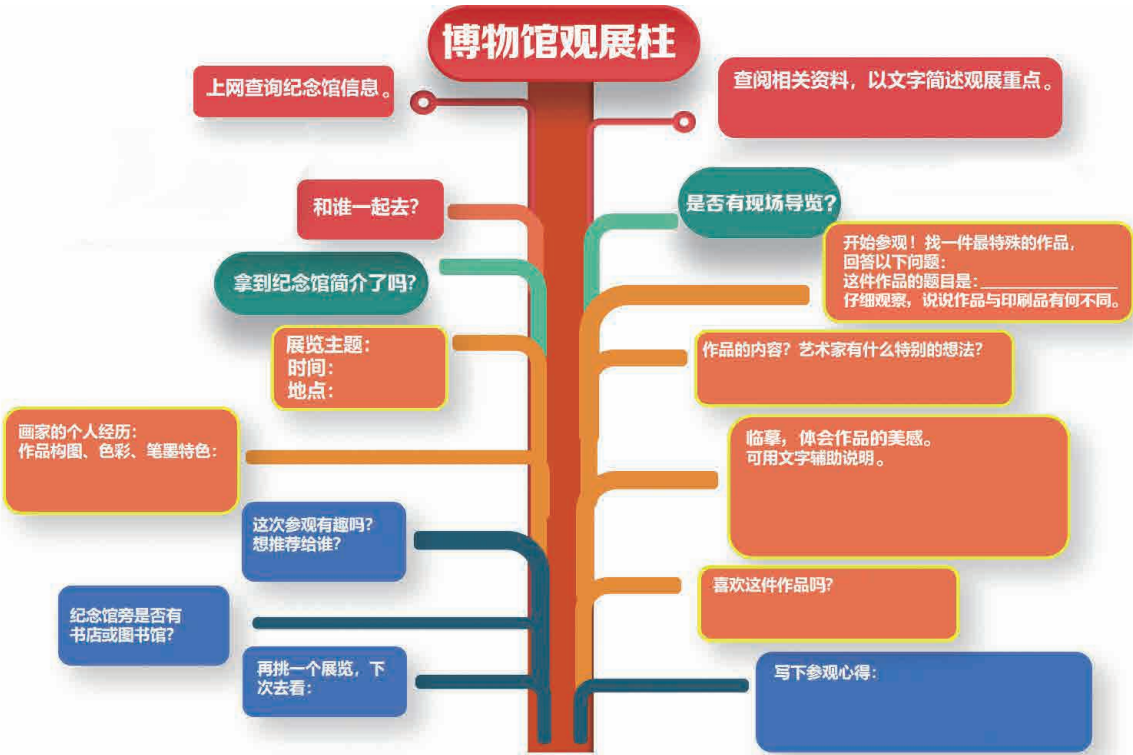
思考评价

1. 吴昌硕画梅时，纵笔挥洒，有一种风驰电掣、龙飞凤舞的神态，谓之“扫”。你在作画的时候，是否也感受到了这种情绪？在运笔时是否也尝试了这样的技法？寻找画面中“扫”的痕迹，细细品味，积累经验。

2. 位于上海市浦东新区陆家嘴的吴昌硕纪念馆全面、真实地还原了吴昌硕的生平及艺术经历。参考“博物馆观展柱”，设计一个学习任务单，实地考察吴昌硕纪念馆，全面了解其艺术特色并撰写一份关于吴昌硕艺术成就的报告。



吴昌硕纪念馆内景



博物馆观展柱

3. 吴昌硕的绘画雅俗相映，既具有文人画高雅的格调，又掺入了世俗与平民的因素。请你结合生活谈谈对“大俗即大雅”的看法。

19 世纪末 20 世纪初上海诞生了“海上画派”。在“西风东渐”与“国画革新”的背景下，画家们突破传统，既继承文人画技巧，又自发与金石相融，在吸收民俗特色的同时更适时学习和借鉴西方的绘画技巧和方法。代表画家包括任熊、任薰、任颐、胡公寿、蒲华、虚谷、吴昌硕等人。

海派文化是产生于我国近代的一种独特的文化派别与文化现象，它植根于中国传统文化，同时吸纳了吴越文化和其他地域文化的精髓，形成“兼容并蓄，多元共生”的地域文化特色，历久弥新，已成为上海城市文化的重要标志。请以石库门为例，分析它如何体现中西合璧的建筑特点。



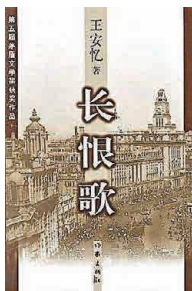
花鸟扇面 中国画 纸本设色 任伯年



中共一大会址 石库门建筑



海上生民乐 海派音乐



长恨歌 海派文学



旗袍 海派服饰



芦荡火种 海派戏剧



什鲁斯伯里威尔士大桥 水彩画 1799 年 约瑟夫·马洛德·威廉·透纳（英国）

自然，时而柔情似水，时而激情似火，时而冷酷如冰。在艺术家眼里，自然是有情绪的，而画家擅长用画笔来表现这种情绪。观赏大自然时，你能体味到如此丰富的情感吗？让我们一起走进透纳的水彩画视界进行学习。

约瑟夫·马洛德·威廉·透纳（Joseph Mallord William Turner, 1775—1851），英国画家，19 世纪上半叶学院派画家的代表。透纳善于描绘光与空气的微妙关系，是西方艺术史上杰出的风景画家之一。

范例赏析

泰纳在《暴风雪：汽船驶离港口》中成功地表达了他那极富独创性的朦胧和转瞬即逝的新风格。任何人站在他的画作面前，都会出乎意料地被它那刺目的光弄得头晕目眩，或有如被卷入那风景的漩涡之中，因而对他的风格赞叹不已。



暴风雪：汽船驶离港口 油画 纵94 厘米×横1219 厘米
18 年 约瑟夫·马洛德·威廉·透纳（英国） 英国泰特美术馆藏



威尼斯：圣乔治马乔雷—清晨 水彩画 纵223 厘米×横28 厘米
189 年 约瑟夫·马洛德·威廉·透纳（英国） 英国泰特美术馆藏



被拖去解体的战舰无畏号 油画 纵97 厘米×横1216 厘米 18 年
约瑟夫·马洛德·威廉·透纳（英国） 英国国家美术馆藏

在大量的水彩画实践中，透纳研究了光、色、气、雾等自然物象的变化，并利用水彩的快捷、便利，为油画的发展提供了充分的条件。可以说，水彩画是透纳一路播撒着的美的种子，油画是他日后收获的果实。



被拖去解体的战舰无畏号(局部)



透纳的风景画注重画面整体的光色效果和气氛表现，他怀着对自然的恭敬，竭力表现自然所释放出的伟大力量。

透纳的作品总是基于自身的经历、幻想，或者情感。在他具有浪漫主义气质的作品中，所有的形状或人物都融入光影的漩涡之中，使其艺术风格自由奔放。

透纳将水彩技法运用到油画之中，为了在创作中给画面以色彩清晰、明亮的感觉，他不仅在画布底色上进行了大胆创新，抛弃古典油画的传统技法，而且尝试将稀释过的颜料涂于白色画布上，画面呈现薄、透、亮的感觉；注重描绘水色和天空一瞬即逝的效果，逐渐放弃描画实物和细部；采用水彩画中近似大写意的手法，在油画布上描绘迷离、朦胧的景象。

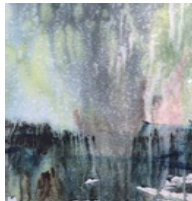
透纳的风格和印象派有相似之处，如运用和谐统一的色调以表达主题，但在运用色彩的方法上却不相同，透纳喜欢运用调和色而印象派喜欢用干净的颜色。

体验活动

我们应怀着敬畏之心感受大自然的力量。请自拟主题，像透纳一样去创作，完成一幅水彩画作品。

1. 描述透纳的《什鲁斯伯里威尔士大桥》水彩画作品，分析其艺术语言及材料与技法的运用，解释其作品内涵，并评价作品的历史意义。

2. 聆听谢尔盖·瓦西里耶维奇·拉赫玛尼诺夫 (Sergei Vassilievitch Rachmaninoff) 的《帕格尼尼主题狂想曲》、小约翰·施特劳斯 (Johann Strauss II) 的《蓝色多瑙河》、弗朗茨·舒伯特 (Franz Schubert) 的《b小调第八交响曲》，并根据你的理解与感受，自拟主题，利用水彩颜料在有色卡纸上进行干湿画法的尝试。



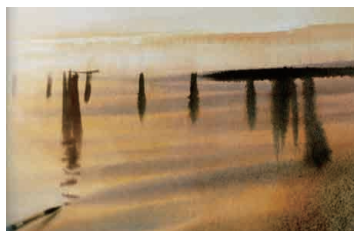
工具材料 (颜料、笔、纸)

知识点击

浪漫主义

文艺的基本创作方法之一，与现实主义同为文学艺术的两大主要思潮。作为创作方法，浪漫主义在反映客观现实方面侧重从主观内心世界出发，抒发对理想世界的热烈追求，常用热情奔放的语言、瑰丽的想象和夸张的手法来塑造形象。

3. 参照图示步骤，运用水彩画技法，自拟主题，像透纳一样创作一幅水彩风景。



步骤一

先用铅笔勾勒画面主体轮廓，再用画笔涂上一层淡淡的背景色。

步骤二

用喷壶湿润画纸，用画笔加深局部颜色。

步骤三

用湿画法画出倒影，注意画面色调统一。

步骤四

用干画法画出主体细节，注意画面色调统一。

步骤五

整体调整，加强空间感和光感，完成统一而和谐的画面。

思考评价

1. “自然是有情绪的，时而柔情似水，时而激情似火，时而冷酷如冰。”请谈谈透纳是如何用画笔来表现这种情绪的。

2. 完成水彩画创作后，请谈谈你在作品中表现了什么。是否体现了水色交融、光影变幻的水彩画特点？借鉴或运用了哪些水彩技法？请举例说明。

3. 根据画面特征判断下列哪一幅作品是透纳的水彩画？请说明理由。



A



B



C



D

4. 透纳曾说：“我画画不是为了得到别人的理解，而是想展现自然本来的样子；我让水手把我绑到桅杆上去观察；我被绑了整整四个小时，根本没有想要放弃，一定要把这些记录下来。”你在这种精神中受到何种启示？



透纳先生 电影剧照

导演：迈克·李 (Mike Leigh)

首映：2014 年

拓展研究

集天地之灵气，采万物之精华，勇敢的人类从洪荒时代走到了文明的世纪。人与自然之间客观上形成的依存链、关联链和渗透链，必然要求人类在认识自然、改造自然、推动社会发展的过程中，既要自觉地接受社会规律的支配，也要自觉地接受自然规律的支配，促进自然与社会的稳定和同步进化，推动自然与社会的协调发展。

艺术家是从哪些视角来表现人类认识和改造自然的？请谈谈你的理解。



观潮图 中国画 绢本设色 纵9厘米×横13厘米
袁江(清) 故宫博物院藏



干草车 油画 纵102厘米×横18厘米 181年
约翰·康斯坦布尔(J.M.W. Constable, 英国) 英国伦敦国家美术馆藏



愚公移山 纸本水墨 纵14厘米×横21厘米 19年
徐悲鸿 徐悲鸿纪念馆藏



鲁昂大教堂系列 油画 19 年—19 年 克劳德·莫奈(法国)

在《鲁昂大教堂》《干草垛》系列画作中，我们都可以感到莫奈对光和色彩独具匠心的探索。如果你是艺术家，你会选择哪些方式表现同一地方在不同时刻的样貌和意境呢？让我们一起走进莫奈的油画风景视界进行学习。

克劳德·莫奈 (Claude Monet, 1840—1926), 法国画家，擅长光与影的绘画表现，印象派的代表人物和创始人之一。印象派打破了写生和创作的界限，自此艺术家们开始注重追求瞬间的印象表现。

范例赏析



圣拉扎尔车站 油画 纵75厘米×横104厘米 187年
克劳德·莫奈(法国) 法国巴黎奥赛美术馆藏

1858年起莫奈开始尝试户外创作,绘画之初跟欧仁·布丹(Eugene Boudin)学习,之后受爱德华·马奈(Edouard Manet)和透纳的绘画启发,并受巴比松画派卡米耶·柯罗(Camille Corot)的影响,开始对大自然光色进行细致描绘。莫奈创作的目的是不断探究自然的表达手法,把握瞬间的印象,用缤纷的色彩语言使作品变得生机盎然。



撑阳伞的女人 油画 纵100厘米×横81厘米 185年
克劳德·莫奈(法国) 美国华盛顿国家画廊藏



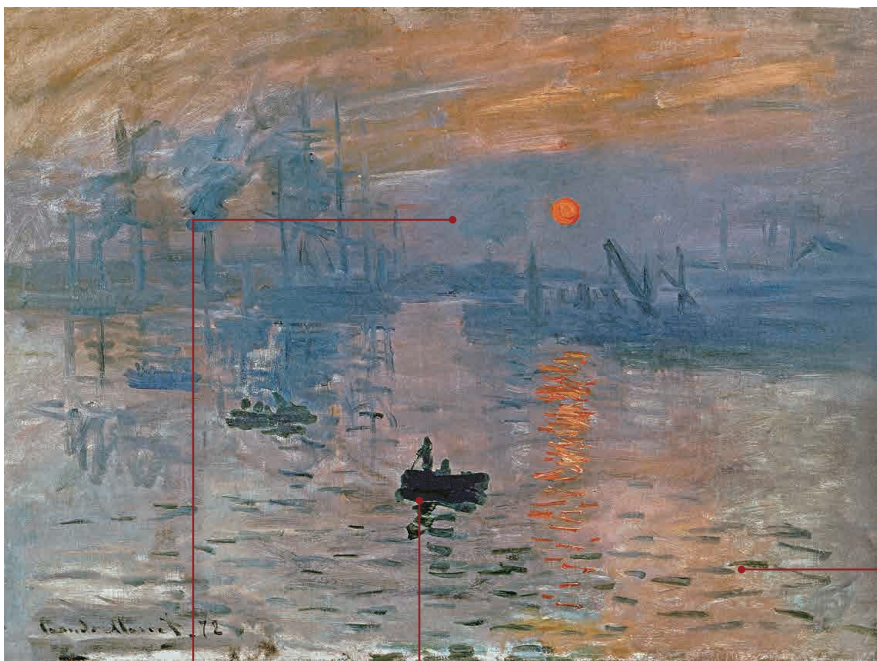
圣德尼街的节日 油画 纵76厘米×横81厘米 188年
克劳德·莫奈(法国) 法国鲁昂美术馆藏



四季睡莲·日落 油画 纵200厘米×横600厘米 190年
克劳德·莫奈(法国) 法国巴黎橘园博物馆藏

感知理解

你认为印象派画家想表现的是什么？印象派诞生之初并不被认可，被认为是“对美与真实的否定，只能给人一种印象”，主要原因是什么？



日出·印象 油画 纵8厘米×横63厘米 182年
克劳德·莫奈(法国) 法国巴黎马摩坦美术馆藏



画笔侧锋大面积扫擦表现黎明破晓时的情景。



运用“油画拼接法”将冷暖色并置，形成跳跃、流动的色彩。



流动的色彩

冷暖色的对话构成了画面色彩的流动和光影的变幻，客观表现了自然的色彩之美、光线变化，抒发了画家内心的真实感受。

灵动的笔触

莫奈以看似凌乱的笔触表现瞬间印象。灵动的细碎笔触将色彩叠加、并置，用以捕捉外光下景物光线变化的瞬间印象，表现模糊、朦胧的晨雾。

生动的构图

画面采用横构图，形成开阔感。地平线位于画面的三分之一处。由远至近呈现出丰富的层次感。画面在晨曦的宁静中又富有灵动感。



日本桥 油画 纵8厘米×横95厘米
19年 克劳德·莫奈(法国)



紫藤花太鼓桥 版画
歌川广重(Utagawa Hiroshige, 日本)

浮世绘作为东方艺术的一部分，它的产生发展深受中国唐宋时期传统绘画及明代版画等艺术的影响。莫奈非常欣赏日本的浮世绘，他仿照日本版画中的桥在吉维尼水上乐园建造了一座拱形木桥，在作品《日本桥》中可以明显地感受到他所受到的启发。

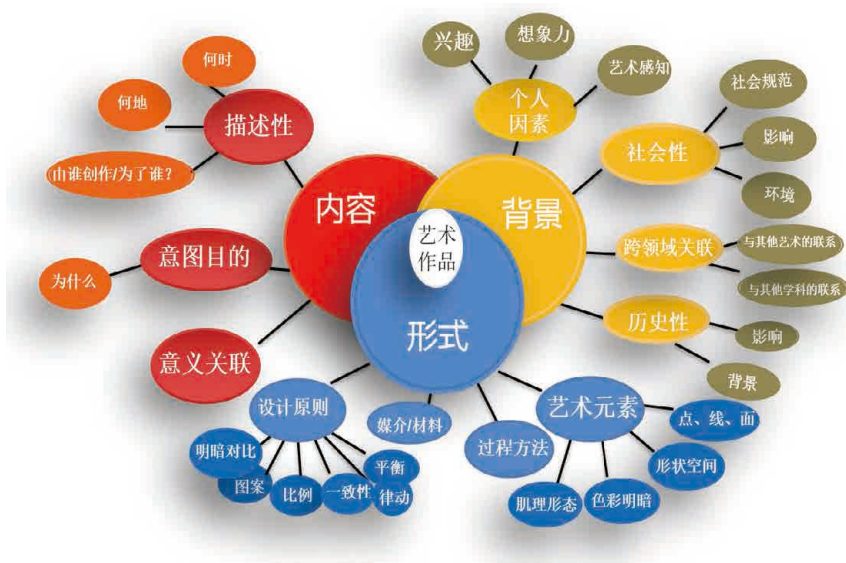
体验活动

印象派画家有着鲜明的绘画主张，他们追求真实地表现自然界的光与色。请选择公园一景，拥抱自然、感受自然，尝试用油画棒写生一幅风景小品并进行班级分享交流。

1. 结合“艺术作品赏析思维导图”，以手绘思维导图的方式对印象派画家的作品进行可视化梳理。

2. 选择公园一景，参照图示步骤，模仿油画的技法，用油画棒画风景小品。

3. 举办班级小画展，根据预选的展厅，征集展品，装裱布展。注意选定主持人、邀请出席嘉宾、拟定欢迎词及答谢词，并确定开幕式流程。

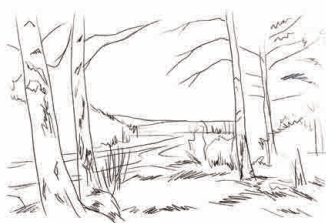


艺术作品赏析思维导图

知识点击

印象派绘画

19 世纪下半叶产生于法国，印象派画家主张在阳光下直接描绘景物的创作方法，以太阳光谱呈现的色相描绘自然界的瞬间印象。他们破除了物体固有色的观念，将条件色的原理应用到艺术实践中，为油画色彩运用开辟了一个新的天地。



步骤一

起稿：用铅笔定出位置和轮廓。画出树干、草地中的小路等的位置，注意大小比例和间距。



步骤二

上色：选择土黄色、橄榄绿色等绘制近处的土地、草坪和树木，注意叠色。



步骤三

塑造：选择灰色、深灰色丰富树干及树枝的色彩，进一步增强画面的暗部，使树木更加立体。



步骤四

调整：用白色和浅黄色提亮整个画面的受光部分，如树叶、树干以及远处的小路和近处的土地，使画面更完整。

思考评价

1. 印象派绘画强调色彩流动、笔触灵动、构图生动，说说你用油画棒创作的风景作品是如何体现以上特点的。
2. 请举例说明你的风景作品借鉴了哪些印象派绘画技法。
3. “把画架搬到户外”，不只是简单的绘画场所位移，更是绘画方式变革，是描绘物体在阳光照耀下色彩的微妙效果。请你选出，并举例说明下面哪些描述属于印象派的艺术特点。

A 客观自然再现

B 主观精神表现

C 艺术与光学相结合

D 采用原色并列、重叠和补色手法

E 追求典雅、古朴、写实

F 强调素描与严谨的外表

G 色调比较柔和

4. 莫奈曾说：“我非常用功，忙着画一组不同的效果，但是眼下这个季节，太阳落山的速度极快，连赶都赶不上……我干活的速度慢得令我泄气。但是我越干下去，心里就越明白，必须下苦功才能够表现出我追求的瞬间性……”结合自己的学习，谈谈你对莫奈的这种艺术追求的看法。



圆形睡莲 油画 直径 87 厘米 197 年
克劳德·莫奈(法国)



四季睡莲·垂柳 油画 纵 200 厘米 × 横 1275 厘米 190 年
克劳德·莫奈(法国) 法国巴黎橘园美术馆藏

拓展研究

后印象派同样强调色彩在画面中的作用，但更为重视艺术家内在、主观的精神世界，认为绘画创作应真实地表达艺术家对客观世界的主观情感，代表画家包括保罗·塞尚（Paul Cezanne）、保罗·高更（Paul Gauguin）等。

如今越来越多的经典画作正以文创作品的形式出现在我们的视野中，文创产品兼具艺术价值与实用价值，能更好地发挥经典名作在大众文化中的传播作用，从而让经典艺术更有生命力。科技到底是促进还是制约了艺术的发展？优秀的文创作品应该具备哪些要素？请谈谈你的观点。



圣维克多山 油画 纵70厘米×横91厘米 1904年
保罗·塞尚（法国） 美国费城艺术博物馆藏



睡莲茶叶罐文创作品



睡莲挂钟文创作品



杯碟系列文创作品



莫奈大师包系列文创作品



装饰瓷盘系列文创作品

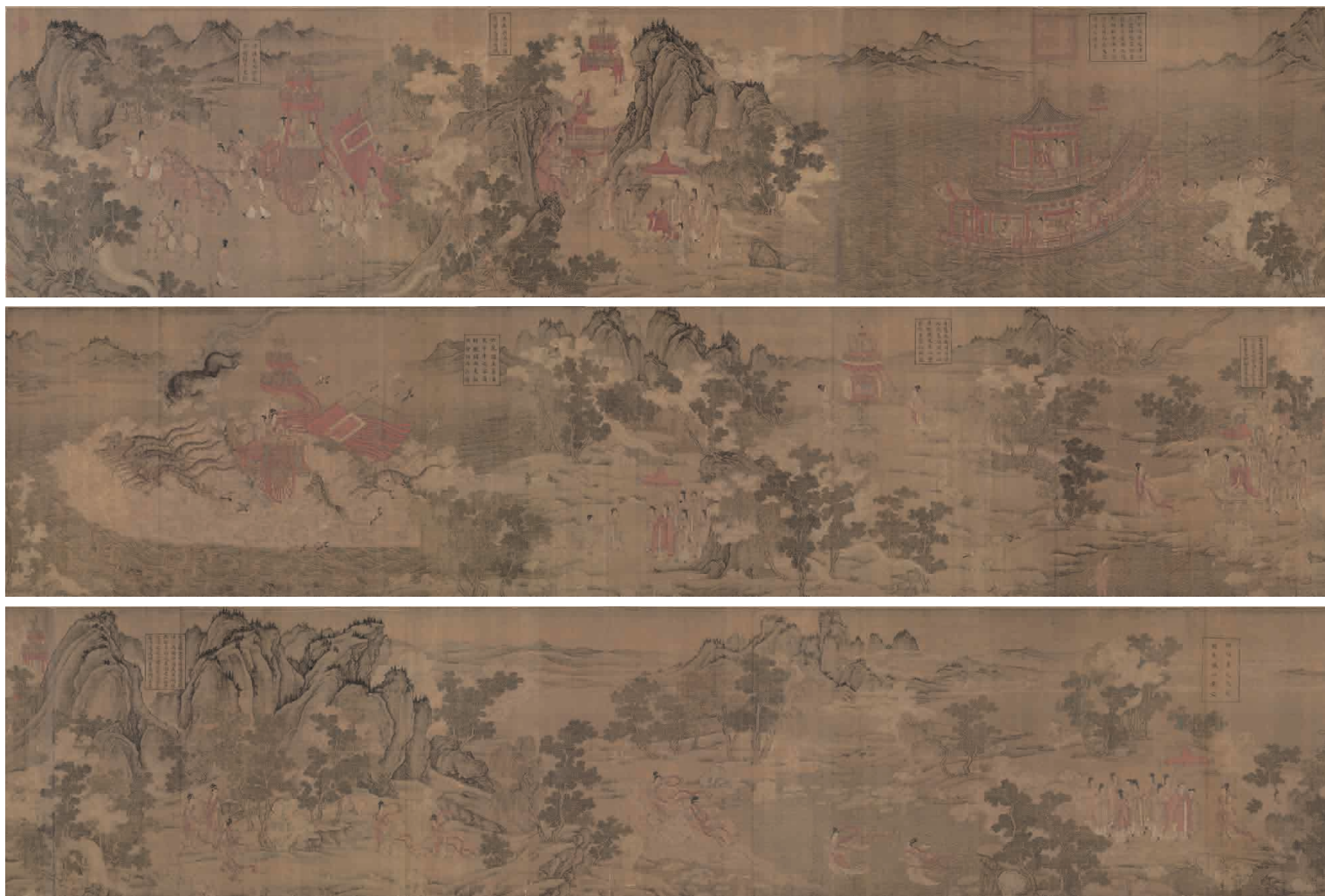




第二单元

与 自我 对话

艺术是人类把握现实世界的一种方式。艺术创作是人们运用艺术手段表达自己的生活感受或情感体验,以及思想观念的一种行为。学习本单元,解读艺术家的作品时,请思考:艺术家是如何运用艺术去触碰世界的真实的?



洛神赋图(宋摹本) 中国画 绢本设色 纵28厘米×横69厘米
顾恺之(传)(东晋) 故宫博物院藏

第一课 以形写神 迁想妙得

线条是中国绘画艺术的精髓，具有独立的审美价值。线条的艺术表现力很强，既能表现物象的轮廓，又能表现其体积、形态、质感、量感和运动感。作为中国人物画的基本造型手段，中国画的线条与西方绘画的线条存在哪些区别？艺术作品中的线仅仅是状物造型的吗？让我们一起走进顾恺之的中国人物画视界进行学习。

顾恺之(约345—409)，东晋画家。他博学多才，工诗赋、书法，尤善绘画，精于人像、禽兽、山水等，人称“才绝、画绝和痴绝”三绝。顾恺之在绘画理论上也有突出成就，今存有《论画》等三篇画论。他提出了“意在传神”的论点，为中国传统绘画的发展奠定了基础。

范例赏析

线条可以说是一种符号、一种媒介，具有较强的抽象性与概括性。线条的变化可以与造型的形式美紧密结合，使画面既有韵味又有独特的表现形式。

顾恺之画人物衣纹善用高古游丝描，线条紧劲连绵，如春蚕吐丝，春云浮空，流水行地，自然流畅。



女史箴图(局部 唐摹本) 中国画 绢本设色 265 厘米 × 663 厘米
顾恺之(传)(东晋) 英国伦敦不列颠博物馆藏



洛神赋图



列女仁智图(局部 宋摹本) 中国画 绢本设色 纵 28 厘米 × 横 478 厘米
顾恺之(传)(东晋) 故宫博物院藏

感知理解

魏晋时期的绘画理论开始注重传达人物的神韵，与此相关的“传神论”成了这一时期画坛的指导思想。画家开始寻求对人物个性、容貌、神韵等一切彰显人物之美的绘画语言的探索与挖掘。顾恺之善于用如春蚕吐丝般的线条描绘出文人的长眉修目和气宇轩昂。这种线描画法的特点是：线条均匀、圆润、挺秀、柔中带刚，用笔使用中锋，行笔慢，力量含蓄，富有优美的韵律感，后人称为“高古游丝描”或“春蚕吐丝描”。

人物细节精微

顾恺之对“形”要求严格。在造型上严格按照人体正常比例刻画，对人物容貌、个性特征进行细致入微的描绘，通过不同的体态特征来传达人物各自的神态。

笔法细劲连绵

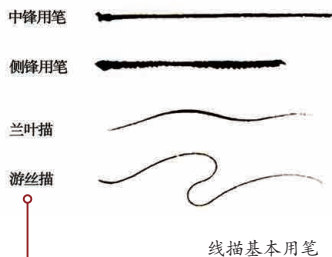
顾恺之的笔法“紧劲连绵，循环超忽”，有一种自然的飘逸感，即所谓“高古游丝描”。充分体现出“绵”“缓”“韧”“细”“圆”“转”的用笔特征。

布局营造虚实

在布局上，善于营造“留白”。虚中含实，充盈画面。画布上的人、物、景简繁得当，空间、疏密都安排得井然有序。



女史箴图(局部 宋摹本) 中国画 纸本墨色 纵28厘米×横8厘米
顾恺之(传)(东晋) 故宫博物院藏



线描基本用笔

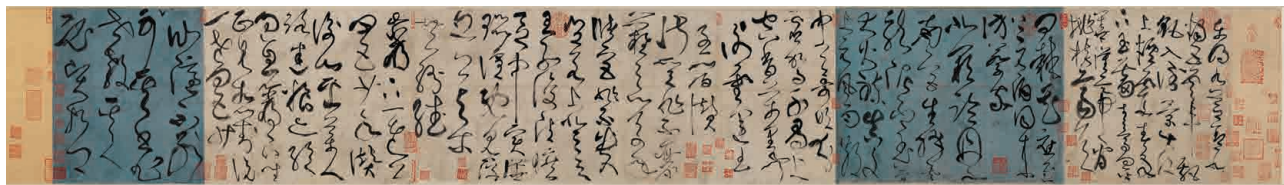


女史箴图(局部 唐摹本) 中国画 绢本设色 纵265厘米×横663厘米
顾恺之(传)(东晋) 英国伦敦大英博物馆藏

体验活动

肖像是人物画的重要题材，对于刻画表现人物的性格特征、神情相貌特点至关重要。用白描的绘画形式塑造形象，可以帮助我们运用中国画线条造型表现人物，使之形神兼备、栩栩如生。

1. 鉴赏《女史箴图》，描述画面中的构图、线条具有什么特点？画家是如何运用线条来刻画表现不同人物的身份、性格特点的？试与下图书法作品作比较，寻找两者的相似之处。



古诗四帖 书法 纵29厘米×横19厘米
张旭(唐) 辽宁省博物馆藏

2. 临摹练习高古游丝描，感受顾恺之的线描特点。

3. 以同学为模特，用流畅的线条创作一幅白描肖像小品。



步骤一

整体观察，抓住形象特征，用铅笔起稿。



步骤二

用墨线勾勒五官，注意五官的结构特征。



步骤三

画头发，注意表现头发的分组。



步骤四

画衣服，注意衣领的造型与线条的粗细、虚实变化。



知识点击

中国画十八描

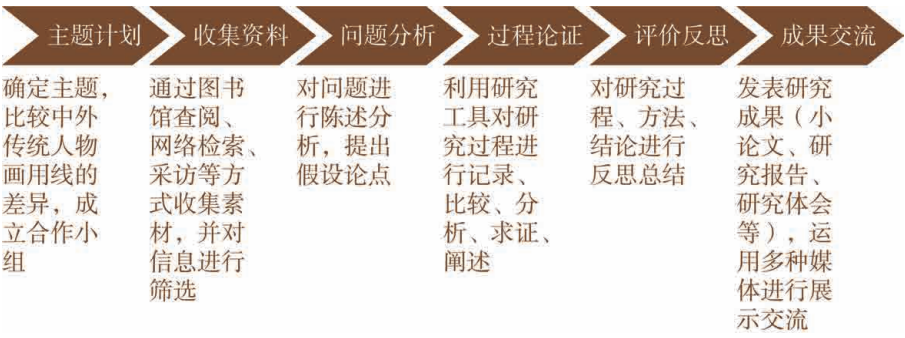
十八描是中国传统的线描，指古代人物衣服褶皱的各种描法，包括高古游丝描、琴弦描、铁线描、行云流水描、柳叶描、战笔水纹描、竹叶描、减笔描、柴笔描、蚯蚓描、马蝗描(兰叶描)、钉头鼠尾描、撇头丁描、混描、曹衣描、橄榄描、折芦描、枣核描，共十八种。

思考评价

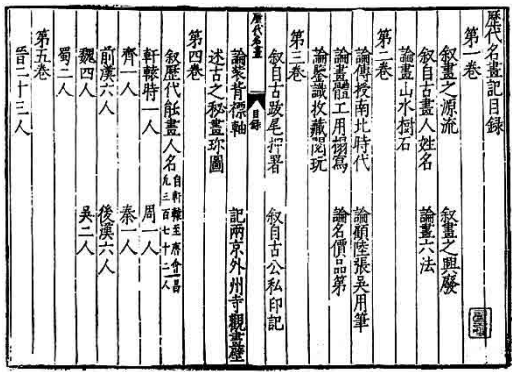
- 1. 描述你在绘画中展示的人物特征。说说自己是如何运用线条来刻画表现人物的。
- 2. 明代邹德中《绘事指蒙》载有“描法古今一十八等”。请将下表图示正确配对，把序号填入相应空格中，并说明理由。

[1] 高古游丝描 [2] 琴弦描 [3] 铁线描 [4] 行云流水描 [5] 柳叶描 [6] 战笔水纹描 [7] 竹叶描 [8] 减笔描 [9] 柴笔描 [10] 蚯蚓描																	
[11] 马蝗描 (兰叶描) [12] 钉头鼠尾描 [13] 撇头丁描 [14] 混描 [15] 曹衣描 [16] 橄榄描 [17] 折芦描 [18] 枣核描																	

- 3. 结合下图，搜集中外传统人物绘画作品，以微报告的形式比较两者在造型手法上的差异，并进行班级交流。



- 4. 唐代张彦远在《历代名画记》中将顾恺之注为“上上品”，认为其用笔时“意存笔先，画尽意在，所以全神气也”。这样的评价是否恰如其分？请说明理由。



历代名画记 张彦远（唐）

不同文化背景下发展起来的东西方传统绘画具有不同的美学思想和审美情趣，在线条这一基本绘画造型手段上也呈现出各自的差异。

西方传统绘画源于理性主义精神，在绘画中侧重于线的状物功能，以完成科学、准确的造型。

中国画中的线条被赋予人格化的品格，形成重意尚简的艺术语言。中国画的线条作为独立的绘画语言更强调其韵律和情感意象的表达，有具象再现和抽象表现的双重审美



五马图(局部) 中国画 纸本墨笔 纵29 厘米 × 横225 厘米
李公麟(北宋) 日本东京国立博物馆藏

内蕴，体现了中华民族的审美品格、文化性格和意趣追求。请结合作品，具体论述线条在东西方绘画中的差异。



朝元仙仗图(局部) 中国画 绢本白描 纵3 厘米 × 横6 厘米 武宗元(北宋)



西厢记插图 版画 陈洪绶(明)



假寐的少女 素描 纵23 厘米 × 横203 厘米
伦勃朗·哈尔曼松·凡·莱因(Rembrandt Harmenszoon van Rijn, 荷兰) 荷兰阿姆斯特丹国立博物馆藏



尼克洛·帕格尼尼肖像 素描 纵29.5 厘米 × 横21.6 厘米
1819 年 让·奥古斯特·多米尼克·安格尔(Jean Auguste Dominique Ingres, 法国) 法国巴黎卢浮宫博物馆藏



坐姿的衣褶 素描 纵 265 厘米 × 横 23 厘米 140 年—14 年
列奥纳多·达·芬奇(意大利) 法国巴黎卢浮宫博物馆藏



坐姿服饰 素描 纵 39 厘米 × 横 218 厘米 10 年
列奥纳多·达·芬奇(意大利) 法国巴黎卢浮宫博物馆藏

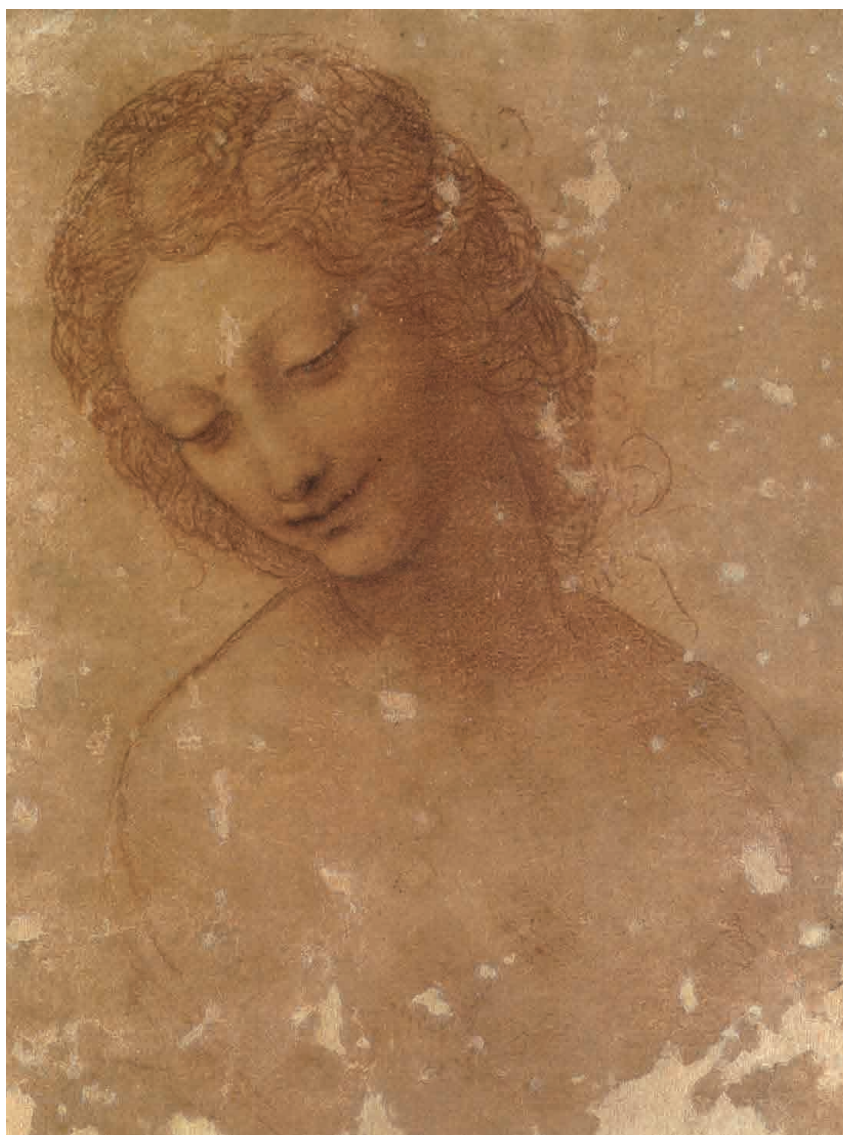
第二课 穿越时空 科技相融

人类已进入人工智能时代,有人说“科学应该引领”,也有人说“艺术不可或缺”。纵观历史,科学与艺术并非对立关系,而是互相交融、互相促进的关系。让我们一起走进达·芬奇的素描视界进行学习。

列奥纳多·达·芬奇(1452—1519),文艺复兴时期意大利科学家、发明家、画家、数学家、解剖学家、地质学家,被誉为“文艺复兴时期最完美的代表”。

范例赏析

达·芬奇在创作艺术上遵循面向自然和人民的现实主义原则，主张以理性掌握自然规律，致力于创造美的典型。其作品注重表情和心理的刻画，把科学知识 with 艺术想象有机地结合起来。其艺术理论、艺术教育和绘画技法对后来欧洲绘画的发展有很大影响。



少女莱达手稿 素描 纵18 厘米×横19 厘米 150 年
列奥纳多·达·芬奇(意大利) 意大利米兰斯福尔扎城堡博物馆藏



伊莎贝拉·德·埃斯特肖像 素描
纵61 厘米×横45 厘米 约160 年
列奥纳多·达·芬奇(意大利)
法国巴黎卢浮宫博物馆藏



女子头像 素描
纵28 厘米×横19 厘米 约19 年
列奥纳多·达·芬奇(意大利)
意大利乌菲齐画廊藏



少女之首 素描
纵18 厘米×横19 厘米 约18 年
列奥纳多·达·芬奇(意大利)
意大利都灵皇家图书馆藏

感知理解

艺术家为什么要创作肖像画？肖像画展示了绘画对象的哪些特点？肖像画和照片有何区别？

《自画像》是达·芬奇为数不多的自画像，用笔流畅、洗练，线条丰富多变，刚柔相济，浓密程度不同的斜线表现光暗的微妙变化，五官的刻画散发出艺术家坚强不屈的精神状态和性格特征，披散着的长发与颌下的长须，给人留下深刻的印象。



头发蓬乱的年轻女子头像 素描
纵 277 厘米 × 横 21 厘米 168 年
列奥纳多·达·芬奇（意大利） 意大利帕尔马国家美术馆藏

线条刚柔并济

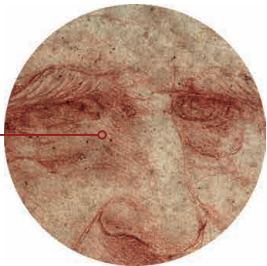
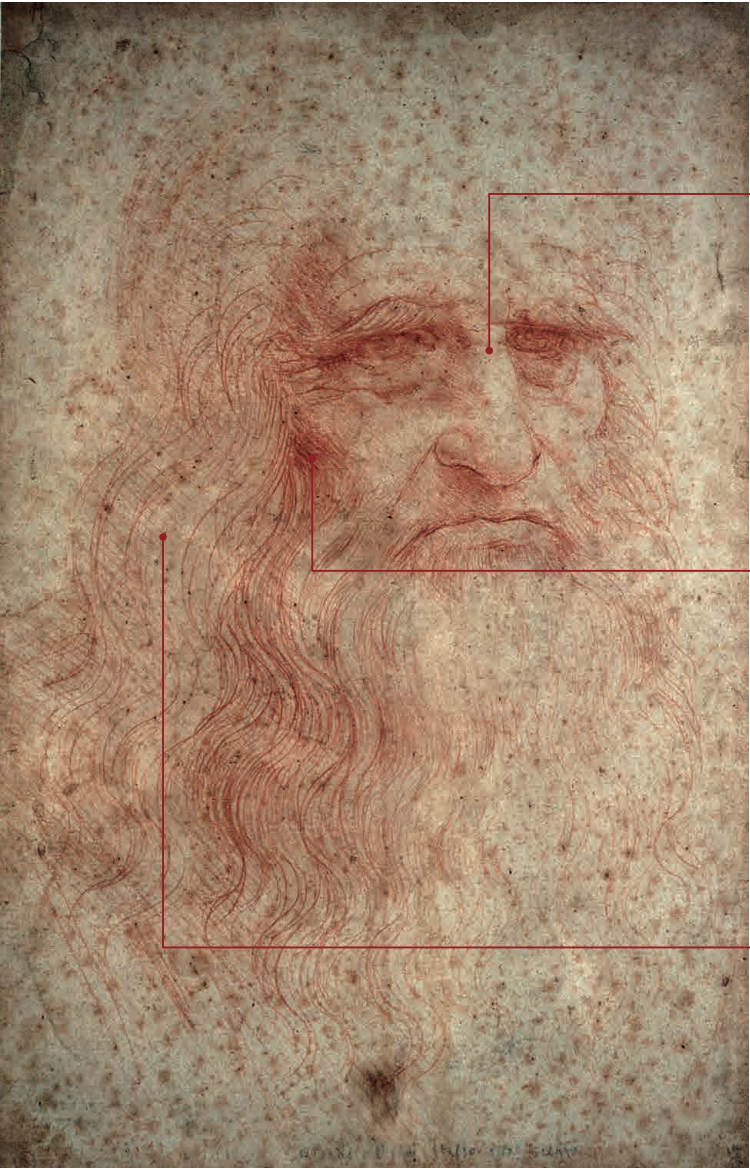
用线生动灵活，概括性强，寥寥数笔而意蕴丰富。

强调明暗体积

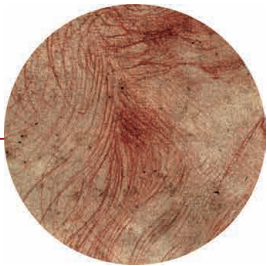
以疏密、长短的线条变化展示出面部转折的细微结构，追求明暗体积感的刻画。

注重精神刻画

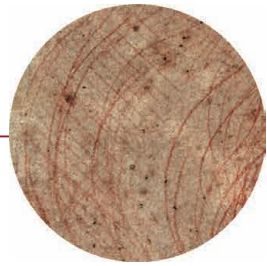
五官的刻画散发出艺术家坚强不屈的精神状态和性格特征。



表情传神



明暗体积的刻画



方向统一的斜线

自画像 素描 纵 3 厘米 × 横 213 厘米 152 年
列奥纳多·达·芬奇（意大利） 意大利都灵皇家图书馆藏

体验活动

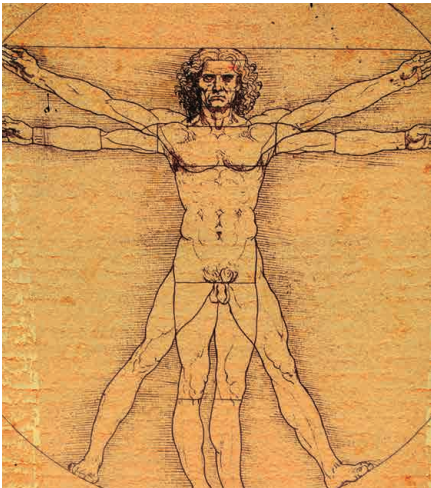
理解达·芬奇的绘画技法和艺术风格，请以素描的方式，用炭笔、铅笔或油画棒等工具在速写本上画一位你最想感谢的人，并将作品与之分享。

1. 请通过网络搜索或到图书馆查询等方式，收集达·芬奇的素描作品，挑选一幅你最喜欢的作品，把信息填入下表，并临摹。

作品名称	年代	艺术特征



少女头像 素描 列奥纳多·达·芬奇(意大利)



维特鲁威人(局部) 素描
纵4 厘米 × 横25 厘米 15 年
列奥纳多·达·芬奇(意大利) 意大利威尼斯学院美术馆藏

2. 《维特鲁威人》是达·芬奇创作的素描手稿作品，这幅作品以完美比例的人体为蓝本，描绘了一个男人在同一位置上的“十”字型和“火”字型的姿态。请仔细观察其中的数学奥秘。

3. 参照图示步骤，用素描技法画一位你最想感谢的人的肖像。



步骤一
分析发型特征，分组表现发型。



步骤二
用虚线确定五官大体位置。



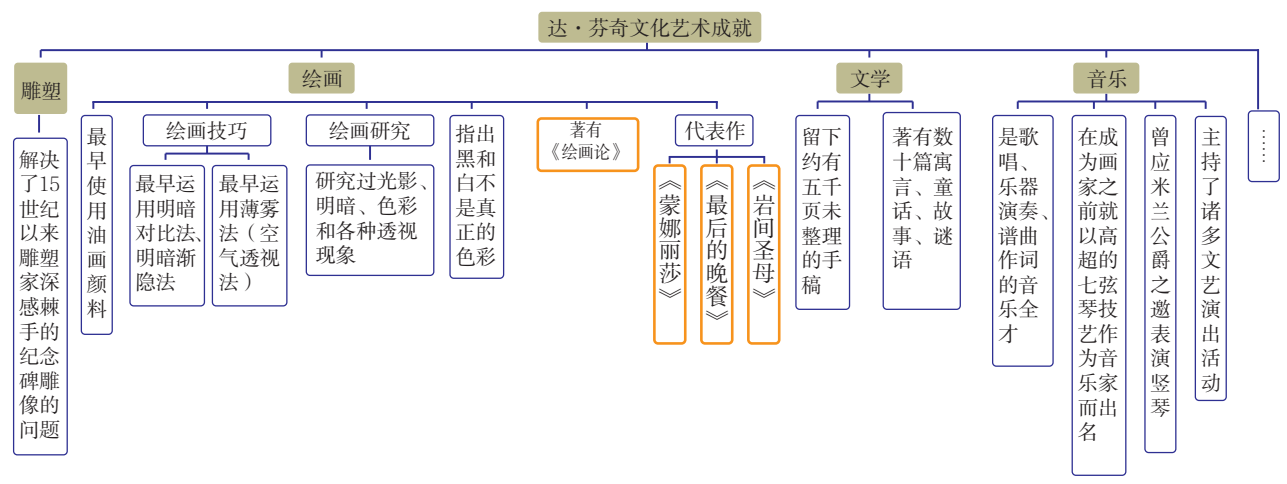
步骤三
深入刻画五官细节。



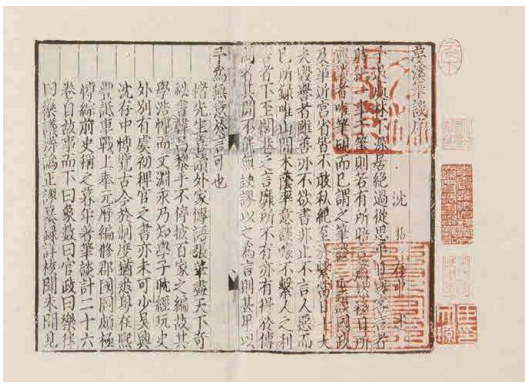
步骤四
勾勒脸部轮廓，添画颈部及肩膀。

思考评价

- 1. 请从线条、明暗等角度谈谈你创作的素描头像着重刻画了人物的哪些方面，想表达人物的何种特征。
- 2. 达·芬奇作为文艺复兴时期卓越的代表人物，他的成就和贡献是多方面的。他在绘画、雕塑、音乐、戏剧、哲学、文学、物理学、气象学、数学、建筑学等方面均有所建树。请查阅相关资料，按照下面“达·芬奇文化艺术成就”模板，完成题为“伟大的达·芬奇”的成就列表。



- 3. 在肖像绘画中，我们是否要像照相一样把对象完全模仿下来？你觉得应该如何把握肖像绘画中的“形”与“神”？
- 4. 我国北宋政治家、科学家沈括在众多科学领域有很深的造诣，被誉为“中国整部科学史中最卓越的人物”。请查阅资料，撰写一篇有关沈括的小课题报告。



梦溪笔谈 沈括（北宋）



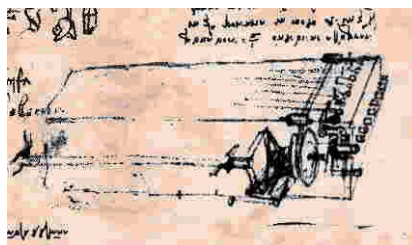
飞行器模型



维奥拉管风琴

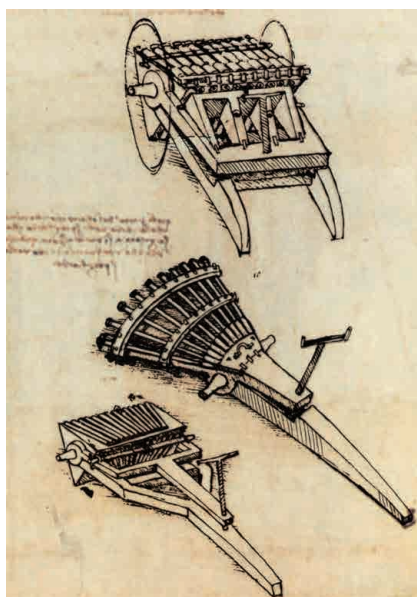


飞行器 设计手稿 列奥纳多·达·芬奇(意大利)



维奥拉管风琴草图 设计手稿
列奥纳多·达·芬奇(意大利)

达·芬奇留下了许多千奇百怪的机器设计图，其中一个就是维奥拉管风琴(viola organista)。波兰钢琴演奏家斯瓦沃米尔·朱波瑞凯西(Slawomir Zubrzycki)根据达·芬奇的大量手稿，制作出了这架乐器。维奥拉管风琴兼具羽管键琴、风琴和大提琴的特点，其发声原理与弦乐器类似，它的声音像是弦乐器，但又带有钢琴那种直接、明确的音色，带给听众奇妙的视听体验。



机关炮 设计手稿 列奥纳多·达·芬奇(意大利)



装甲坦克 设计手稿 列奥纳多·达·芬奇(意大利)



植物学 设计手稿 列奥纳多·达·芬奇(意大利)

达·芬奇一生都在不懈地探索大自然的奥秘，为后人留下了数以千计的素描手稿。这些手稿多是由艺术与科学所组成的记录，从中我们体会到他的思想和智慧已深入人类知识的各个方面。请谈谈艺术与科学之间的关系。



星月夜 油画 纵73厘米×横9厘米 19 年
文森特·威廉·凡·高(荷兰) 美国纽约现代艺术博物馆藏

第三课 绚烂色彩 奔放精神

每个人都是独一无二的，都有不同的性格特征。为什么说画家的自画像更能表现自我？艺术怎样让人对自己和社会形成更明确的认识？让我们一起走进凡·高的油画人物视界进行学习。

文森特·威廉·凡·高(Vincent Willem van Gogh, 1853—1890), 荷兰后印象派画家。凡·高是后印象派的关键人物, 对现代主义具有重要影响。

范例赏析



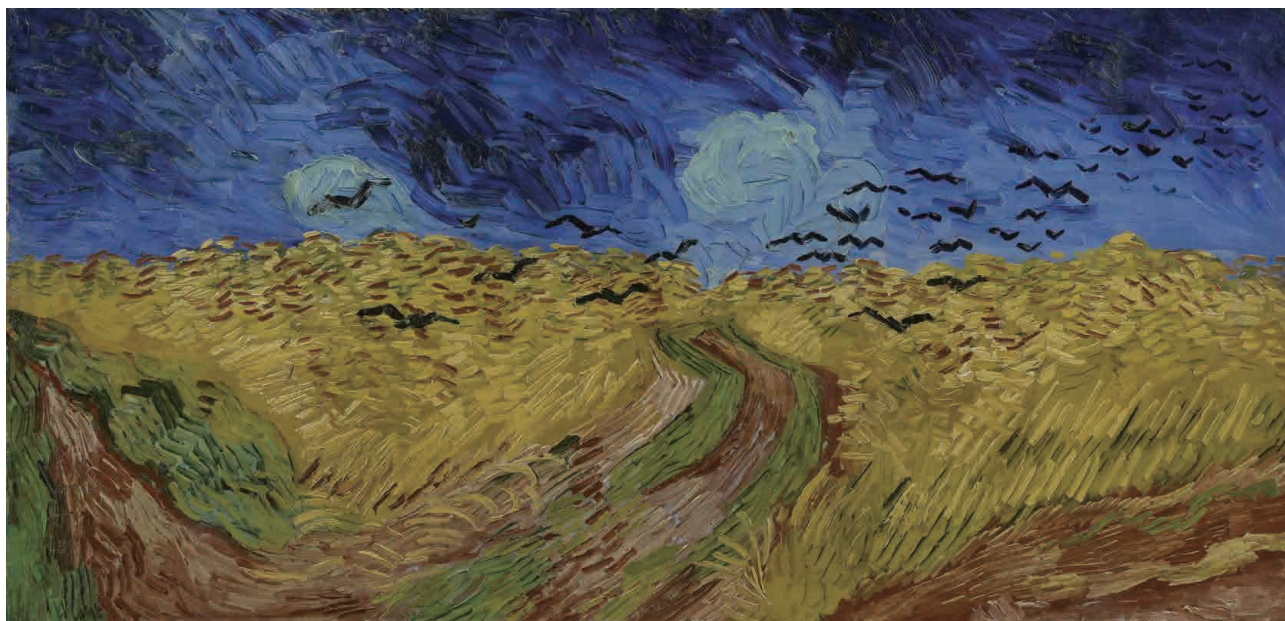
画架前的自画像 油画 纵65厘米×横65厘米
18年 文森特·威廉·凡·高(荷兰)



鸢尾花 油画 纵71厘米×横9厘米 18年
文森特·威廉·凡·高(荷兰) 美国洛杉矶盖兹美术馆藏



在阿尔勒的卧室 油画 纵53厘米×横74厘米 18年
文森特·威廉·凡·高(荷兰) 法国巴黎奥赛美术馆藏



麦田里的乌鸦 油画 纵65厘米×横103厘米 19年
文森特·威廉·凡·高(荷兰) 荷兰阿姆斯特丹凡·高美术馆藏



凡·高的照片与自画像

自画像是不是画得越像越好？你认为画家想表达什么？画家是如何表现更深层的自我的？

《自画像》画面的动静对比突出了凡·高坚毅的面孔。背景中悸动的纹路传达了他对生活的环境所具有的排山倒海式的感情。画家毫不掩饰地为我们展现了他的愤怒、疯狂、忧郁和质疑。

旋转的线条

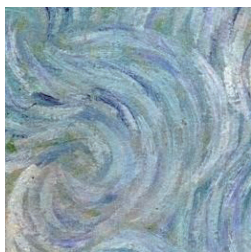
凡·高的自画像中水纹状连续的线条、变换性的色彩与奔放的笔触，加强了画面的运动感与空间感。

“点彩”法

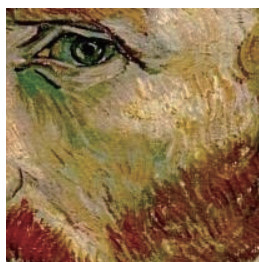
运用点状的笔触和单纯的色彩，用饱满大胆的色彩线条，把强烈的内心感情诉于笔端。

黑暗轮廓

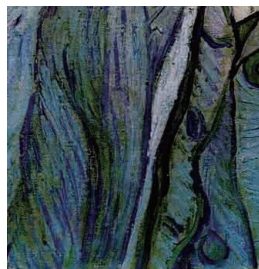
受日本版画影响，善用对比强烈的大色块和粗黑的轮廓线来表现形体。



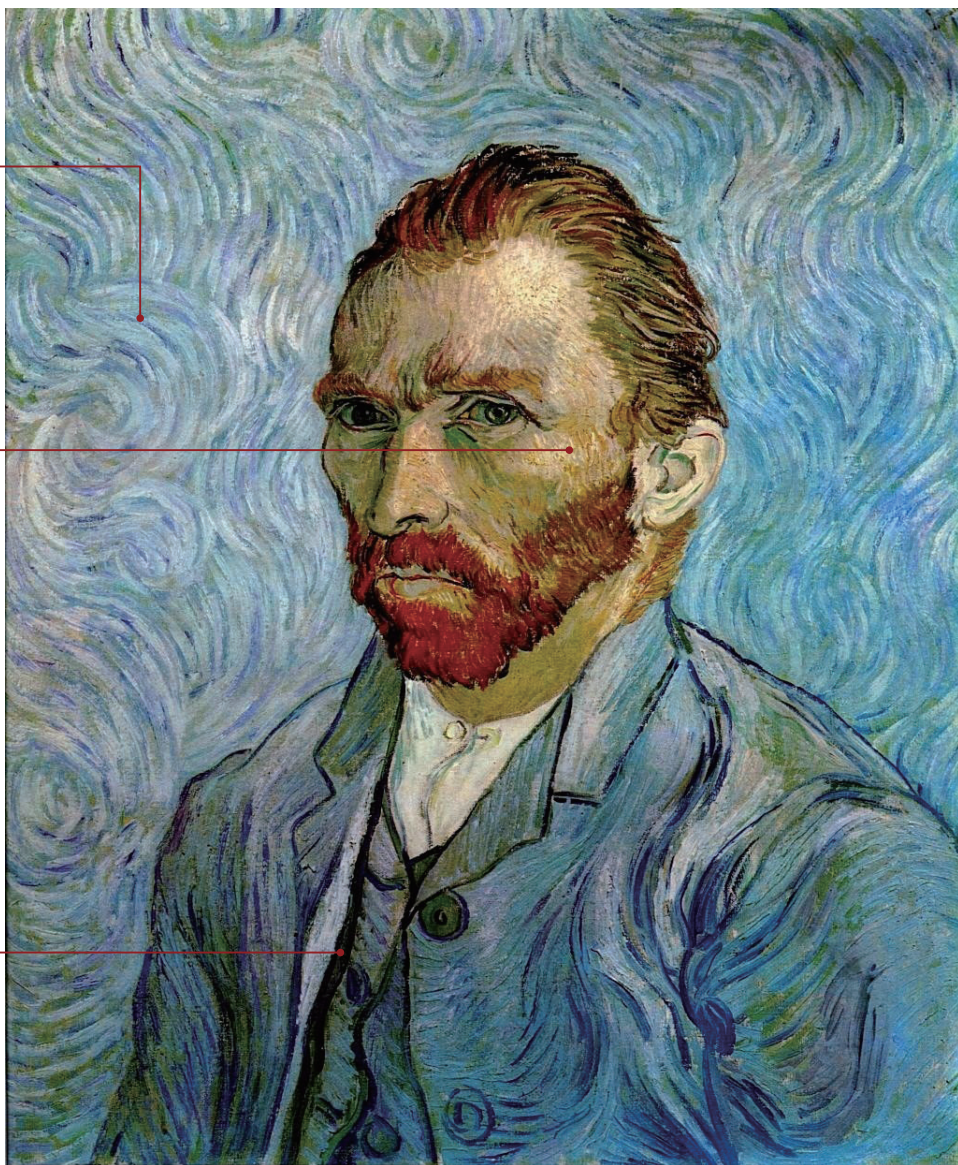
旋转的线条



“点彩”法



黑暗轮廓



自画像 油画 纵65厘米×横4厘米 18年
文森特·威廉·凡·高（荷兰） 法国巴黎奥赛美术馆藏

体验活动

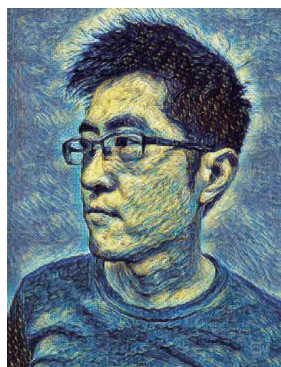
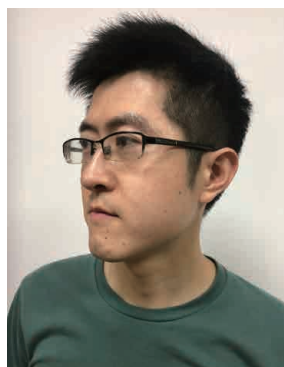
随着科学技术的发展，数码艺术给传统油画艺术带来了新的挑战。借助数码技术，我们也可以表现出凡·高的艺术风格。



凡·高自画像系列

1. 凡·高的绘画生涯只有 10 年，在他去世前的三年半里，他画了 40 多幅风格各异的自画像。凡·高是如何运用色彩、形象、笔触等手段来表达主观感受和炽热的情感的？

2. 参照凡·高自画像的构图及光色，用手机拍摄一张自己的头像照片，在数码软件中寻找“凡·高风格”的滤镜进行艺术处理。



数码软件处理后的效果

3 参照图示步骤，用油画材料创作一幅肖像画。



步骤一

单色起稿：用单色勾勒人物的基本轮廓造型，找到五官位置。交代头、颈、肩的关系。



步骤二

大笔铺色：用大号笔铺出画面整体的明暗关系，注意侧面的亮面较少，暗面不宜画得过重。



步骤三

深入刻画：刻画五官及局部，加强形体塑造，交代头发的明暗关系，注意颜色的冷暖关系。



步骤四

调整画面：整体调整画面，丰富局部细节。注意明面与亮面的对比关系。

思考评价

1. 列举凡·高的代表作品，说出凡·高绘画作品笔触及色彩的特点，运用美术语言表达自己的直观感受。

2. 下列哪一个调色盘是凡·高创作时使用的？说明理由。



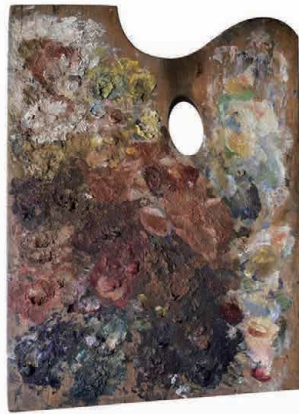
A



B



C



D

3. 灵活运用美术元素、形式原理对凡·高的作品进行分析，并收集凡·高的生平资料，说明画家的人生经历是如何影响其美术作品风格的。

4. 阐述凡·高是如何在情感、思想、观念等方面深层次表现自我的。



罗纳河上的星夜 油画 纵725 厘米×横9 厘米 18 年
文森特·威廉·凡·高(荷兰) 法国巴黎奥赛美术馆藏



戴草帽的自画像 油画 纵46 厘米×横38 厘米 18 年
文森特·威廉·凡·高(荷兰) 美国纽约大都会艺术博物馆藏

拓展研究

凡·高和徐渭类似，才华横溢却一生坎坷，但他们都热爱艺术，渴望生活。说说凡·高的《向日葵》与徐渭的《墨葡萄图》各自运用了什么表现手法来表达情感。



向日葵(局部) 1890年 文森特·威廉·凡·高(荷兰)



墨葡萄图 中国画 纸本水墨
纵164厘米×横64厘米
徐渭(明) 故宫博物院藏

延时作品的视觉效果是否似曾相识？

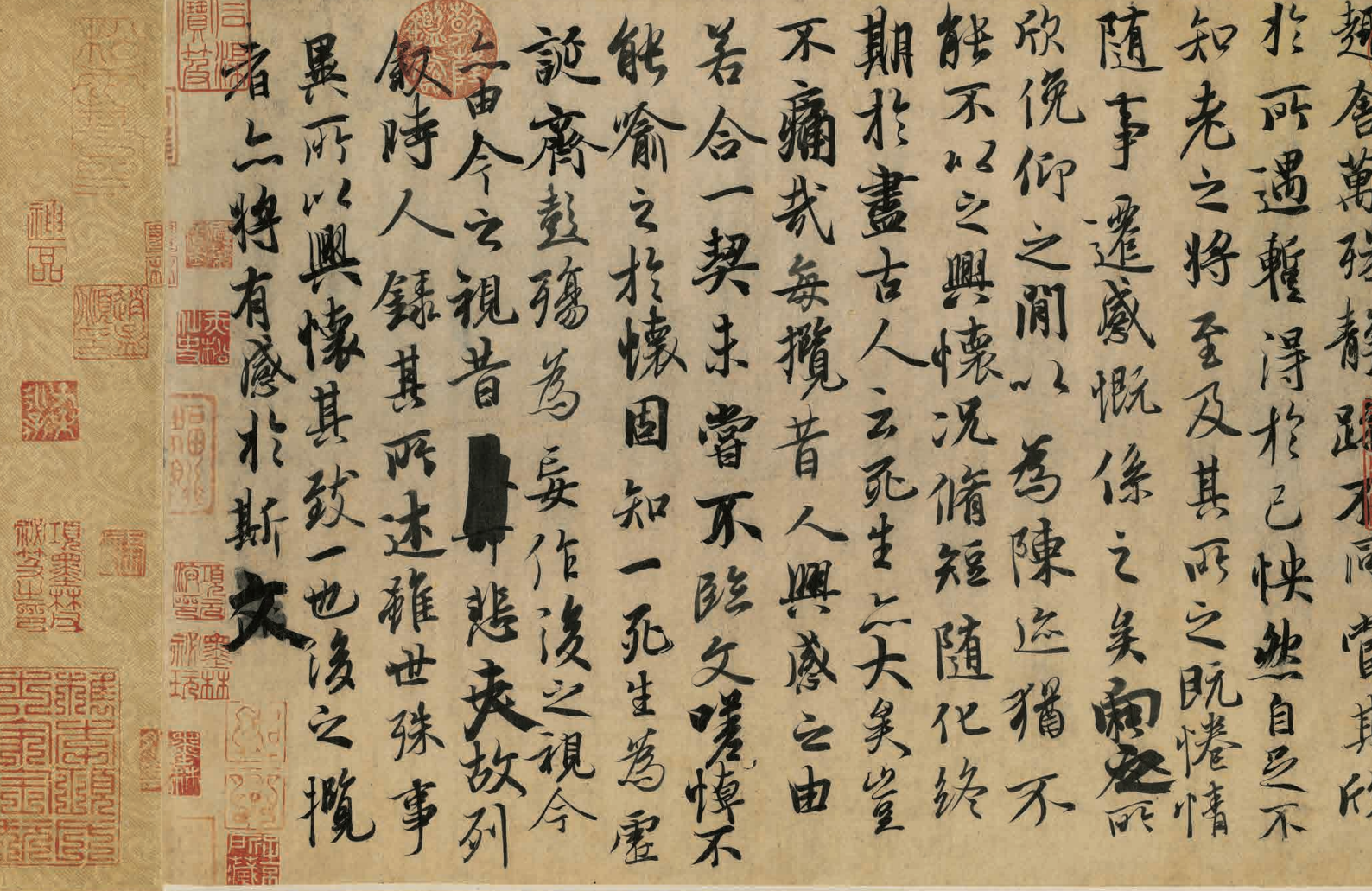


延时摄影作品

知识 点击

延时摄影

亦称缩时录影，可以将原本数分钟甚至数天的事物变化效果浓缩于一瞬间表现出来，呈现人们平时肉眼无法察觉的奇异景象。

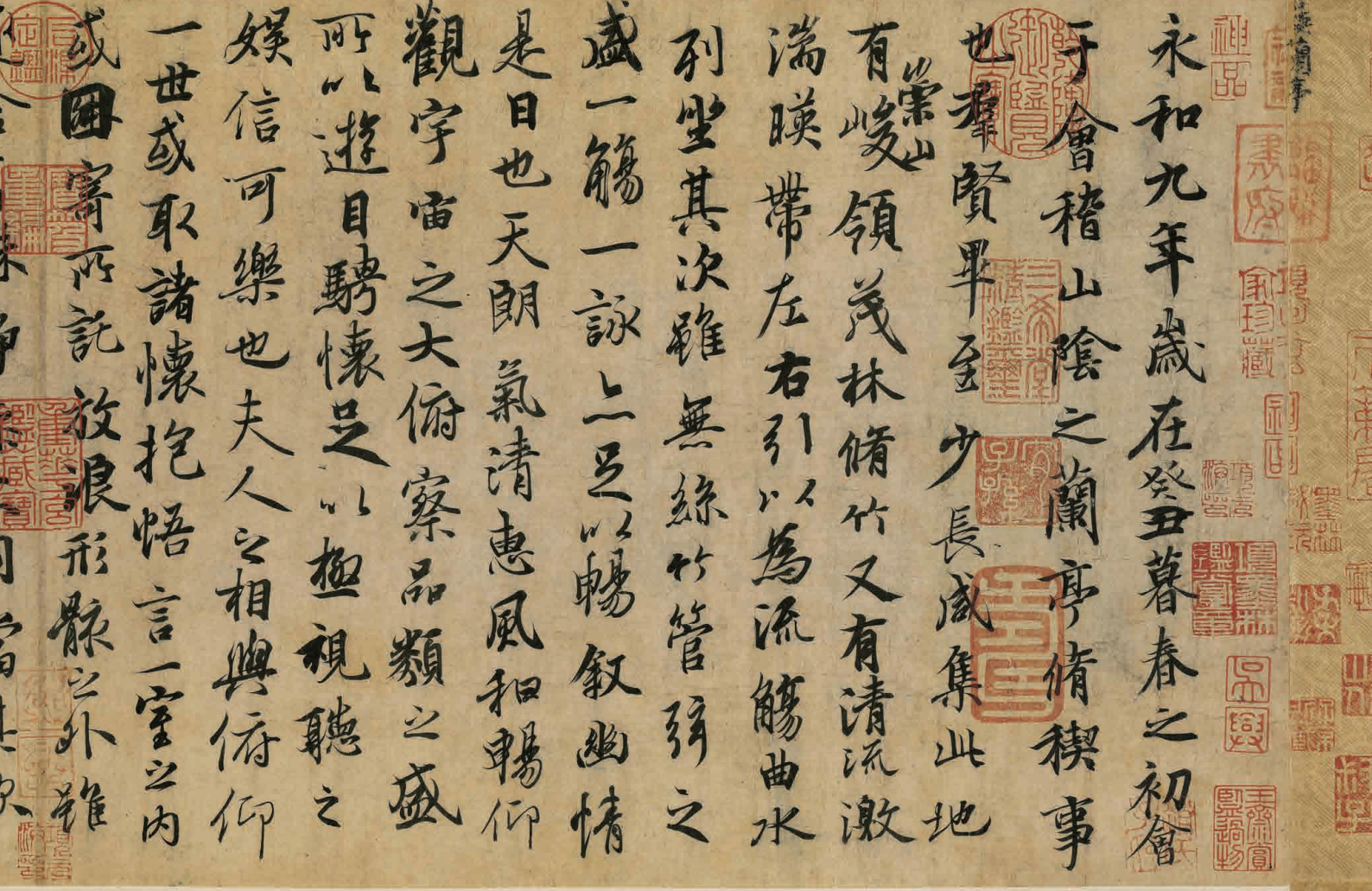


第四课 寸管行舟 千变万化

走进王羲之的书法视界

在世界各国文字中，没有任何其他文字的书写像汉字一样，最终发展成为一种独特的艺术形式，并且源远流长。汉字书法作为一门艺术，应该从哪几个方面进行鉴赏？艺术如何体现不同时代、国度的文化精神？让我们一起走进王羲之的书法视界进行学习。

王羲之（303—361，一作321—379），中国东晋文学家、书法家，字逸少，有“书圣”之称。王羲之经过刻苦临习，在取诸家之长的基础上，逐渐形成了自己的风格。他的楷书、草书和行书有妍美流变、流畅自然的风格，独具特色。南朝梁武帝萧衍《古今书人优劣评》说王羲之的作品“字势雄逸，如龙跳天门，虎卧凤阙”。

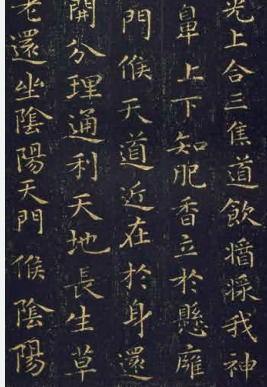


兰亭集序(神龙本) 书法 王羲之(东晋) 故宫博物院藏

范例赏析

王羲之的楷书以《乐毅论》《黄庭经》为代表作；行草书有《寒切帖》《姨母帖》《初月帖》等，虽然传世者均为唐人双钩廓填本，但仍是难得的珍品，可从中窥见其书法的基本风格。他的《快雪时晴帖》被列为“三希”之首。

<p>《黄庭经》，楷书，俗称《换鹅帖》。此帖其法极严，其气亦逸，有秀美开朗之意态。</p>	<p>《寒切帖》为王羲之中晚年所书写。纸本墨迹，草书，笔锋转折分明，书风道劲腴润，沉着流动。</p>	<p>《姨母帖》，行书，朴厚而多隶意，殊少道美俊逸之姿。</p>	<p>《初月帖》，草书，逸笔草草，自然天真，率意畅达，有晋人倜傥任诞的气息。</p>	<p>《兰亭集序》被誉为“天下第一行书”。据传《兰亭集序》真迹已为唐太宗李世民陪葬昭陵，现在人们见到的只是唐代摹本。</p>
---	--	----------------------------------	--	--



黄庭经(局部,唐人临本) 书法

纵1062厘米×横263厘米

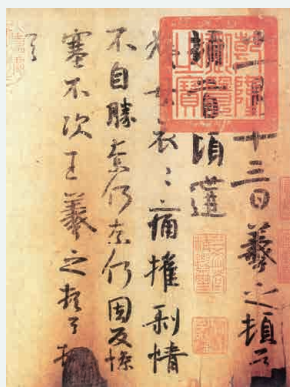
王羲之(东晋) 台北故宫博物院藏



寒切帖(局部) 书法

纵26厘米×横215厘米

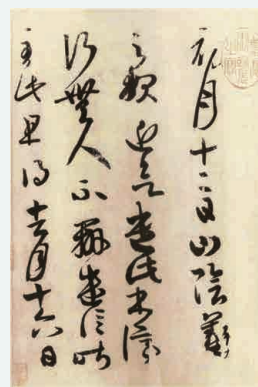
王羲之(东晋) 天津博物馆藏



姨母帖(局部) 书法

纵263厘米×横8厘米

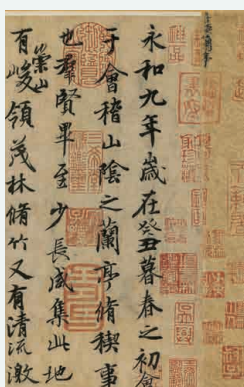
王羲之(东晋) 辽宁博物馆藏



初月帖(局部) 书法

纵263厘米×横3厘米

王羲之(东晋) 辽宁省博物馆藏



兰亭集序(局部 神龙本)

书法

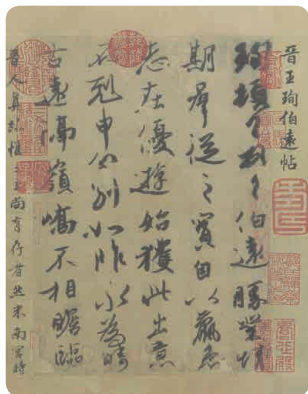
王羲之(东晋) 故宫博物院藏

感知理解

书法艺术被誉为“无言的诗，无形的舞，无图的画，无声的乐”。书法按照文字特点及其含义，以其书体笔法、结构和章法书写，运用比例、均衡、韵律、节奏等形式美法则，使之成为富有美感的艺术。

书法家是如何欣赏、读懂书法作品的？哪些书法艺术语言可以用来抒发情感，表达自我？

据《书断》记载，王羲之的草隶、八分、飞白、章、行，备精诸体，自成一家，但其平生创作最多、流传最广的则是行书。王羲之以尚玄尚简的艺术理念，对东汉以来的行书进行了实践改造，增损古法，汰除了旧有行书中横向的隶书笔意，变为纵向取势，上下映带，确立了“一形而众相，万字皆别”的行书风格。飘逸自然，简洁流美又极富韵味。王羲之行书结体的主要特点是多变。多变是王羲之行书生命活力之基础，使得他的行书拥有不同寻常的感染力与生命力。



伯远帖(局部) 书法
纵25厘米×横112厘米
王珣(东晋) 故宫博物院藏



中秋帖(局部) 书法
纵27厘米×横119厘米
王献之(东晋) 故宫博物院藏

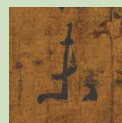


快雪时晴帖(局部) 行书 纵23厘米×横18厘米
王羲之(东晋) 台北故宫博物院藏



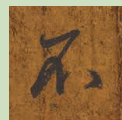
圆

变方为圆，在折笔处用圆笔，用笔圆润而有弹性。



短

变长为短，很多横、竖、撇、捺等较长的笔画变为很短的点，删繁就简。



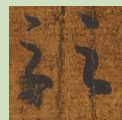
斜

变直为曲，把横笔、竖笔变斜、变曲。



连

变断为连，用有形的游丝或是无形的笔势，使字与字间形成呼应。



异

变同为异，追求字字意别，要求“同画异法”。

王献之以行书和草书闻名，他独创的“一笔草”法，将若干单字一笔写成，气脉贯通，神采奕奕。后人把他与其父王羲之并称“二王”。

体验活动

中国书法是一种文字美的艺术表现形式，历代书法名家的作品深受人们的喜爱，书法更是很多设计师们绝佳的设计元素。

1. 利用网络或到图书馆收集自己喜欢的书法资料，并把信息填写在下表中。

作品名称	年代	书法家	艺术特征

知识 点击

题跋

写在书籍、碑帖、字画等前面的文字叫作“题”，写在后面的叫作“跋”，总称“题跋”。

2. 古人经常以书会友，以书赠友，请你创作一幅书法作品，赠予同窗好友。



行书孟郊诗扇面 纵179 厘米×横5 厘米
董其昌(清) 故宫博物院藏



明代草书扇面 纵18 厘米×横5 厘米
文徵明(明) 故宫博物院藏

3. 参照图示步骤，以中国书法为元素，进行文创设计，并用热转印技术印制到 T 恤上，制作一件文化衫。



步骤一
新建画框，导入下载的图片，调整位置。

步骤二
输入“亭”字，选择适合的书法字体。

步骤三
复制两个“亭”字，调整字的大小和透明度。



步骤四
调整图片饱和度，导出图片。

步骤五
打印，裁剪后固定在 T 恤上。

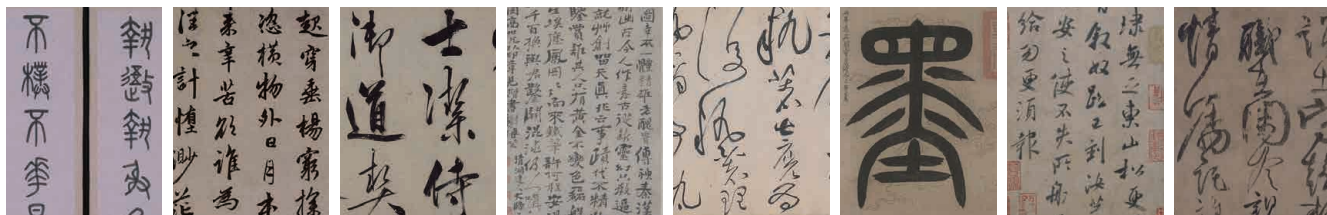
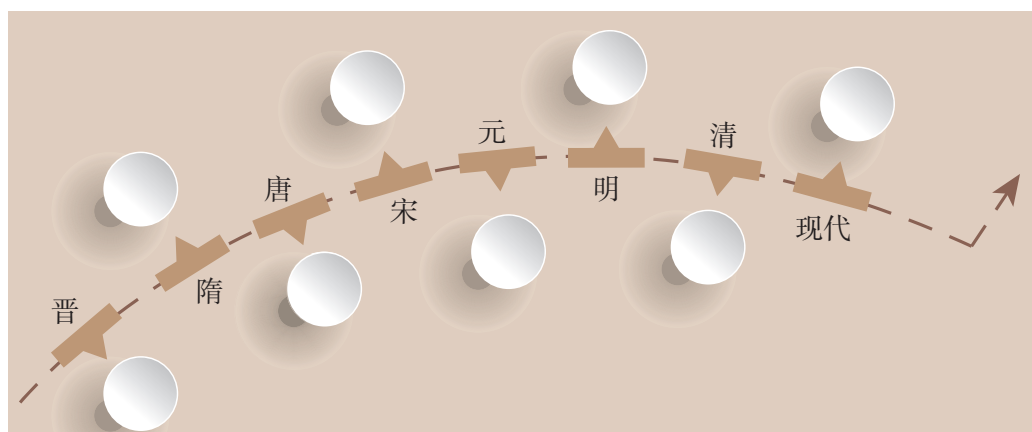
步骤六
烫印后，趁热撕去转印纸。



经排版设计的文化衫

思考评价

1. 描述你制作的文化衫是如何体现艺术性和文化性的。
2. 故宫博物院是在明清两代皇宫及其收藏的基础上建立起来的综合性博物馆，几乎涵盖整个古代中国文明发展史和所属文物，书法作品的收藏极其丰富。请以“中国书法”为研究主题，探索这段历史，将作品序号填在下图的圆点中。



A. 篆书七言联 B. 行书晋李愿诗卷 C. 行书铜陵观铁船歌卷 D. 隶书赠高翔刻印七古诗轴 E. 草书诸上座帖卷 F. 章草书出师颂卷 G. 行书东山松帖页 H. 行书蒙诏帖卷

3. 王羲之《书论》中写道：“若作一纸之书，须字字意别，勿使相同。”请从笔法、章法等角度谈谈你对这句话的理解，并举例说明。
4. 从古至今，“书圣”的赞美者众多，其中以清乾隆尤甚。传闻乾隆闲坐于三希堂的暖炕之上，便要取出《快雪时晴帖》，一边赏雪，一边赏字，每有会心，必御笔亲题诗文于册内。“晚年目力不济，犹命词臣董诰代书。数十年共存御题七十余则，亦可谓书圣之异代知音矣。”请你对乾隆的这一行为，谈谈自己的看法。

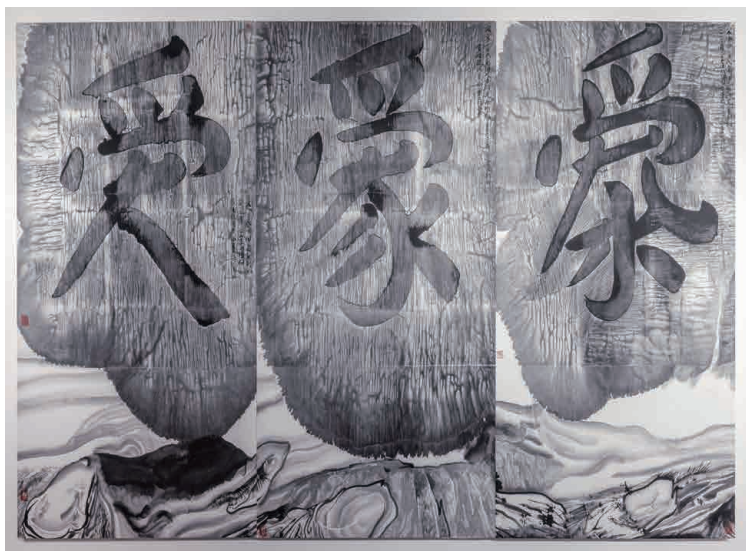


快雪时晴帖 王羲之(东晋) 台北故宫博物院藏

拓展研究

书法艺术的发展，是抱守传统，在此基础上做一点延伸？还是打破传统，寻求更大的突破，通过融合时代新的审美元素，来彰显其创造力？

请结合自己对艺术发展规律的认识谈谈看法，并与同学和老师交流。



谷文达的书法意象表现作品



产品包装设计中的书法元素



灯饰设计中的书法元素



平面海报设计中的书法元素

汉字、书法艺术早已渗透在我们的血液里，是艺术家们创作灵感的源泉，在许多艺术领域都能见到它的身影。

目前，有许多移动设备软件可以模拟书法，请选择一款软件对“书圣”的作品进行临写，并通过网络发布，与他人分享。



“活字印刷”月饼



玉带桥 木刻版画 纵28厘米×横31厘米 1952年 古元

艺术的力度不仅表现在接受者心灵深处的感应程度，而且包含了共鸣程度。虽然当今有了数字化印刷技术，但仍有众多艺术家孜孜不倦于传统艺术之中。艺术创作是否应该根植于时代和社会环境？艺术作品的传播功能对人和社会有何影响？让我们一起走进古元的版画视界进行学习。

古元（1919—1996），现代版画家，水彩画家。广东中山人，1938年赴延安，在陕北公学、鲁迅艺术学院学习，后到农村参加基层工作，业余进行木刻创作。中华人民共和国成立后，曾任中央美术学院教授、院长，中国美术家协会副主席等职。

范例赏析

1942年，古元参加延安文艺座谈会。同年，其木刻作品在全国木刻展中展出，受到徐悲鸿的高度赞赏。

古元的版画作品刀法简练，具有浓郁的生活气息和鲜明的时代特征。《高原山景》就是反映我国西部地区劳动人民生活、生产题材的木刻作品。古元在版画创作中融入群众劳动生活元素，歌颂我国农民不懈的劳动精神。



高原山景 木刻版画 纵8厘米×横129厘米 1942年
古元 中国美术馆藏



人桥 木刻版画 纵203厘米×横66厘米 1942年
古元 中国美术馆藏

《人桥》在色彩对比中表现出硝烟四起、火光冲天的战斗气氛，映现出士兵奋勇前进的身影。

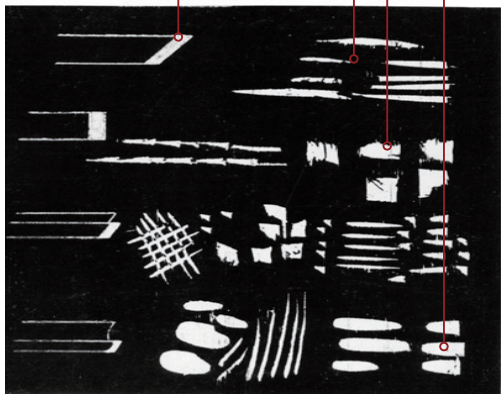
感知理解

你了解版画的藝術形式和語言嗎？你能够感受到藝術家的版画作品中所蘊含的發自肺腑的力量嗎？

版画具有間接性、複數性等特征。古元的木刻版画作品充分體現了版画的木味和刀味之美，畫面的平衡感和力量感完美統一。古元还把木刻版画的表現手法融入水彩画創作，在“刻板的”版画和灵动的水彩画之間找到了技法上的平衡點。



探望老房东、老战友 木刻版画 纵 37 厘米 × 横 47 厘米 1933 年 古元



版画创作媒材

纸

卡纸、宣纸、版画纸、复写纸、硫酸纸等。

刀

木刻刀、美工刀、调和刀等。

墨

油墨、墨汁、丙烯颜料、纺织颜料等。

板

纸板、木板、金属板、塑料板等。

印

版画机、马莲、勺子、吸水纸等。

古元善于吸收外来版画的藝術营养，借鉴传统民间美术，革新中国木刻藝術。古元的版画作品既有单纯质朴的天性、简洁稚拙的造型，又有丰富多变的刀法。他注重在生活中寻找创作灵感，在传统中发掘创新资源，创作了一系列反映革命生活的史诗般作品。

古元是 20 世纪革命战争年代里培养出的代表性藝術家之一，被认为是创立了木刻民族风格和实现美术“大众化”的榜样。古元的作品既体现了明朗、朴素、单纯的特征，又具有“民族特点”的木刻风格。

体验活动

藏书票是贴在书的首页或扉页上带有藏书者姓名的小版画。藏书票既可用传统版画技法制作，又可以用数字版画制作。

1. 收集藏书票设计的素材，模仿古元的版画风格，用手绘的方式绘制一张藏书票设计稿。注意文字和图案的镜像，可以用中文添加“藏书”“姓名”等信息。



藏书票设计

2. 参照图示步骤，运用摄影和图像处理 App 设计版画稿，用电脑三维建模制版，制作一枚自己的藏书票。



知识点击

丝网版画

亦称孔版画、丝漏版画，采用手工或光学的制版方式，用胶质刮板将油墨进行刮压，使油墨透过印版上的通孔部分漏印在承印物上。丝网印刷目前在商业上得到大量的运用，它可以用来印刷广告、包装物、路牌、衣饰等，制作快捷、经济，大小灵活，便于印刷，受到广泛欢迎。

步骤一

用手机拍摄一张照片，用 App 处理成黑白效果，图片镜像反转。

步骤二

在电脑上用 3D 打印机自带切片软件完成三维建模。

步骤三

设定作品参数后，用 3D 打印机制版。

步骤四

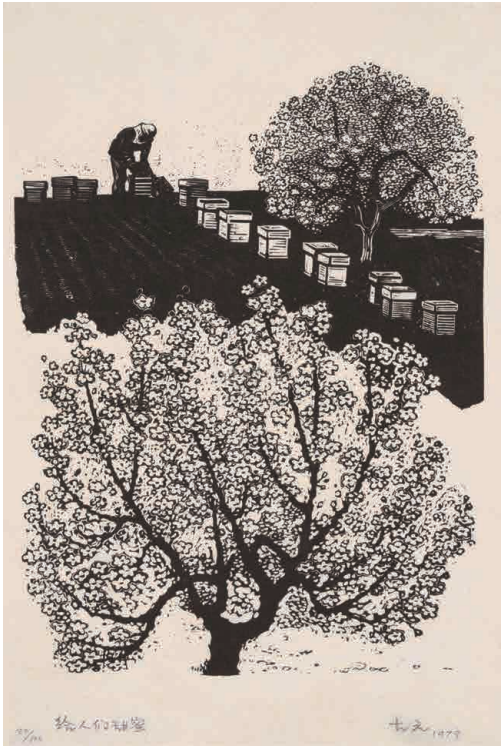
上墨印制，整体调整，标版次、署名。

思考评价

- 1. 描述你在版画创作中表现了什么。分析作品中的版画语言及文化内涵。
- 2. 从版画的类别、制作方式以及题材、风格、艺术特征等方面，对比毕加索与古元的版画作品，按要求填写表格，谈谈两位艺术家的创作理念。



与猫头鹰夜舞 19 年 巴勃罗·毕加索



给人们甜蜜 199 年 古元

作品名称	创作年代	版画类别	制作方法	风格	题材	艺术特征

- 3. 收集“中国四大年画”的资料，感受其艺术特色，以“文化遗产保护”为主题，进行小组讨论与交流，并提出“非物质文化遗产”传承与保护的方案。



木版年画雕版

拓展研究

水印木刻是我国传统版画技法，除使用的材料工具不同外，与西方版画的差异还体现在审美意识和审美价值取向上。水印木刻技术可以高度呈现中国画等作品。



漓江夏日 水印木刻 纵4厘米×横9厘米 19年 赵海鹏



怒吼吧！中国 木刻版画 纵23厘米×横16厘米 19年 李梓 中国美术馆藏



破路 木刻版画 纵28厘米×横77厘米 19年 李少言



玛丽莲·梦露 丝网版画 纵5厘米×横4厘米 1967年
安迪·沃霍尔 (Andy Warhol, 美国)

版画源自印刷术，寻找、收集生活中可以用在版画制作中的材料和工具，或许你也能创新版画技术。请思考版画与科技之间的关系。





第三单元

与 物象 对话

艺术家用敏锐的感觉捕捉令自己内心有所触动的物象，并融入情感体验和思想观念创造艺术形象，把握艺术美的本质，实现艺术美的创造。学习本单元，感受物象之美的同时，请思考：艺术家是如何通过艺术表现形式的创新实现与物象对话的？



第一课 中西合璧 情谊交融

只有民族的，才是世界的。目前，在视觉传达设计领域存在两种现象：有的片面强调本土，简单复制传统；有的盲目跟风，模仿西方设计。你能否用国际化的设计语言，表达中国的思想和文化？让我们一起走进靳埭强的平面设计视界进行学习。

靳埭强（1942— ），中华人民共和国香港特别行政区著名艺术设计师。他强调设计元素的相融并不是简单相加，而是在对中国文化深刻理解基础上的融合。他还是水墨艺术家，在点、线、面之间追求天人合一、道法自然，深度关注自然、生活和人。



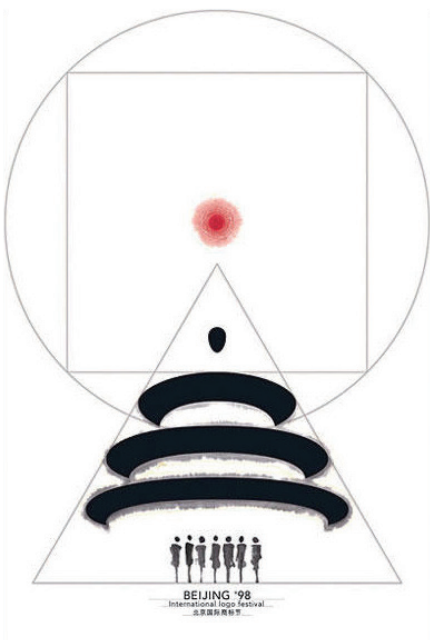
范例赏析

招贴设计是指张贴于公共场所，旨在广泛传播信息的一种视觉传达媒体，它的可复制性及传播方式使其具有快速、广泛及制作成本低廉的特点，它是平面设计的重要门类之一。

迎奥运系列 招贴设计 当代 靳埭强



中国银行标志以中国古代铜钱为设计元素，以“中”字为基本形。整体给人简洁、稳重、易识别的感觉，寓意深刻，颇具中国风格。



北京国际商标节海报 招贴设计 当代 靳埭强

审美
愉悦



感受艺术魅力

高雅
气质



养成健康爱好

人文
情怀



品味艺术意蕴

审美情趣导图

感知理解

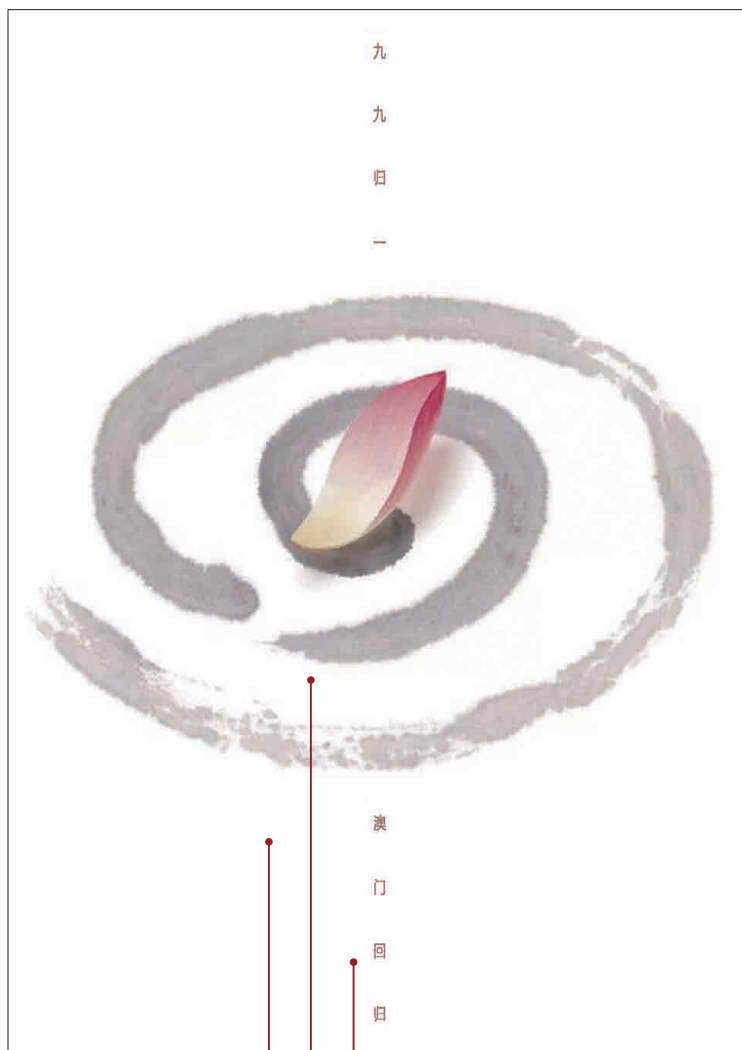
如何欣赏一件招贴作品？如何破解设计的技巧？如何把握作品的内涵？

招贴设计强调新奇，因为它只是在“瞬间”发挥传达作用，特别需要视觉传达的异质点。强调简洁，因为它是广告，越是“简洁”的招贴，主题越突出，焦点越集中，内容越丰富。强调夸张，因为招贴需要发挥强烈的传达作用，所以必须调动夸张、幽默、特写等表现手段来揭示主题，明确观者的心理需求。强调冲突，一是形式节奏上的“冲突”，二是内容上的“冲突”。



诞生 招贴设计 当代 靳埭强

靳埭强挖掘中国传统文化精髓，巧妙地运用中国的水墨技法，将传统绘画的笔情墨趣、神韵意境融于西方现代设计的意念中。靳埭强将传统元素与现代设计理念完美结合，巧思创新，赋予作品以新的生命，最终形成了自己独特的设计风格。



外形、尺寸、规格

背景图像、图形

主体创意图形、插图

主题标题、宣传口号、详细内容

九九归一 澳门回归 招贴设计 当代
靳埭强

在《九九归一 澳门回归》中，靳埭强运用中华人民共和国澳门特别行政区区徽中的莲花和水纹元素绘成九九回纹的涟漪，以宽宏和平的意念表现不染的精神。叶落归根、花开花落、生生不息，这是自然的定律，统一也是如此。

体验活动

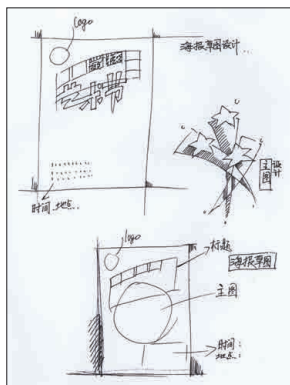
以“校园文化艺术节”为主题，运用手绘的形式，构思设计一张招贴草图，并在电脑上完成招贴设计作品。

1. 了解靳埭强的代表作品及其设计意图，感受其设计作品的艺术魅力。尝试分析靳埭强《自在》系列作品是如何运用传统文化元素的。



《自在》系列 招贴设计 当代 靳埭强

2. 参照图示步骤，运用现代信息技术，为校园文化艺术节设计一张招贴设计作品。



步骤一

将各种创意用简洁的图示表现在草稿本上。



步骤二

确立创意后，把手绘稿转换成数码稿，深入推敲其中的文字、图形、色彩等元素。



步骤三

利用数码设备进行描绘和着色，注重各种设计元素与构图的关系。



步骤四

调整细节，添加文字，完成作品。



招贴设计完成稿(学生作品)

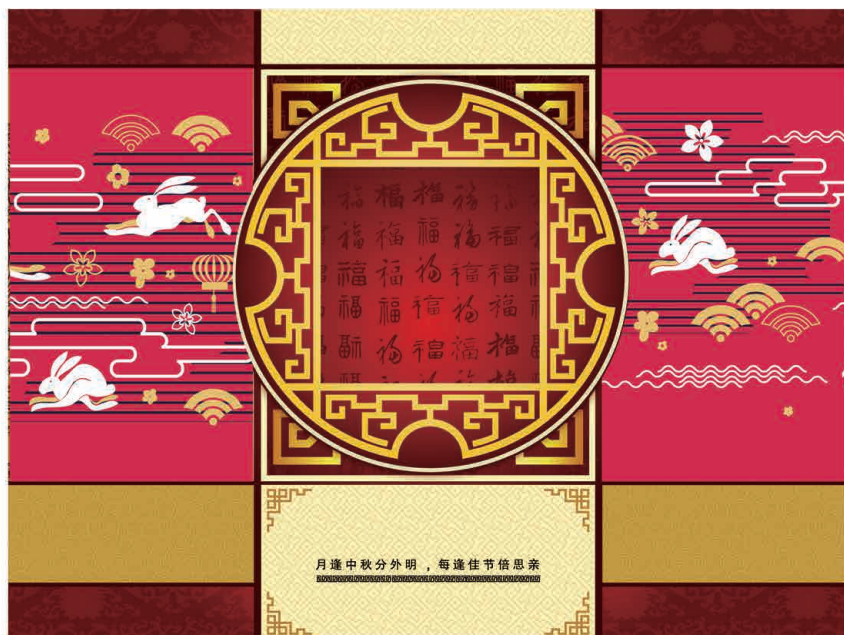
知识 点击

视觉传达设计

亦称平面设计，是指依据特定的设计目的，利用文字、插图和标志等视觉符号创作作品，借此创作出用来传达想法或訊息的视觉表现。

思考评价

1. 描述你的校园艺术节招贴设计是怎样体现招贴设计“简洁”这一特征的。
2. 下面是《中秋情》包装设计图，请选择一款合适的字体，书写“中秋情”三字，置于“月逢中秋分外明，每逢佳节倍思亲”诗句的上方。

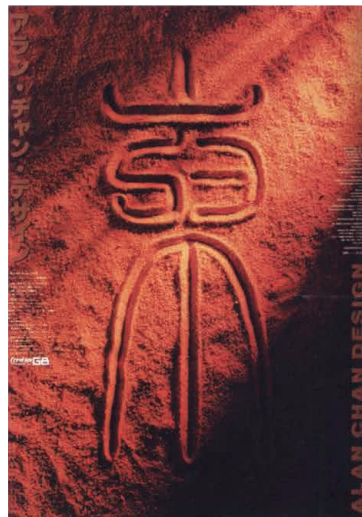


中秋情 包装设计

中秋情
中秋情
中秋情
中秋情

3. 靳埭强曾说：“我常常玩物，不论古今，志在欣赏、学习、拥有，偶然用于设计，则视乎如何化物为意，点出创意的精神。”请从他的招贴设计作品中寻找“物”化为“意”的创意点，感受其设计的精妙之处。

4. “中国风”的兴起给设计界带来了新的设计灵感，传统艺术融入现代设计，呈现出新的气息。但是，当下“中国风”设计存在部分传统元素简单堆积的现象，未能做到“以文化人”，请你针对这一现象给出合理建议。



陈幼坚设计展 招贴设计 当代 陈幼坚

拓展研究

当代视觉传达设计主要分为：标志设计、字体设计、编排设计、广告设计、包装设计、展示设计、插图设计等。

科技的发展、信息技术的进步为视觉传达设计的发展带来了新的机遇与挑战。技术跨界、学科渗透，越来越多的新技术被广泛运用于各类视觉传达设计中，也扩展了视觉传达设计的范畴。

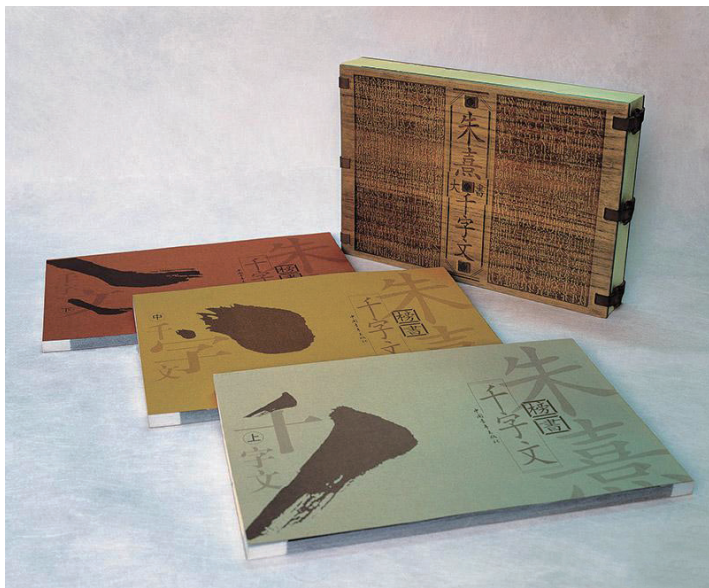
请探索新技术给视觉传达设计带来的变化和发展。



珍惜水资源 招贴设计 当代 黄鹂

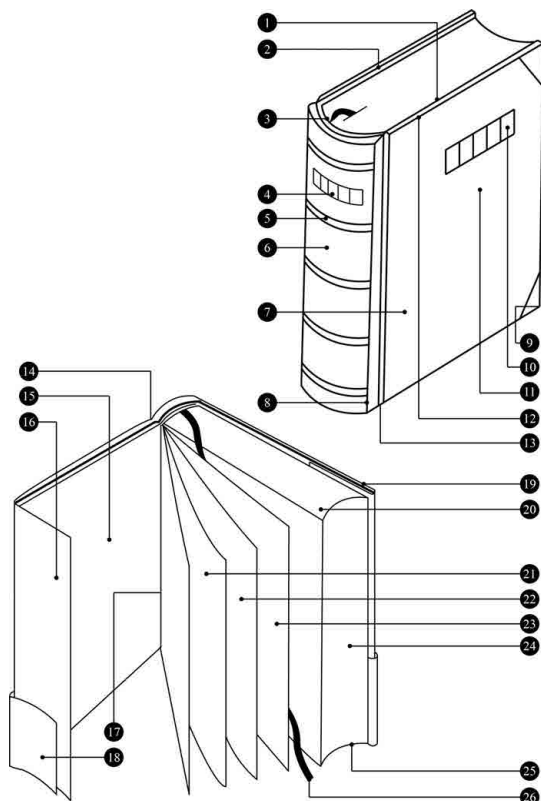


广州建城一千一百一十年 包装设计 当代 靳埭强



朱熹榜书千字文 装帧设计 当代 吕敬人

- | | |
|--------------|-------------|
| 1. 封面 | 16. 勒口(飘口) |
| 2. 封底 | 17. 订口 |
| 3. 堵头布(脊背衬) | 18. 腰封(腰带) |
| 4. 书脊文字 | 19. 内封(封面) |
| 5. 起脊 | 20. 书顶(上切口) |
| 6. 书脊 | 21. 夹衬 |
| 7. 封面出边 | 22. 前扉 |
| 8. 书耳 | 23. 扉页 |
| 9. 书角 | 24. 书口(外切口) |
| 10. 书冠(封面书名) | 25. 书根(下切口) |
| 11. 封面 | 26. 书签带 |
| 12. 出边切线 | |
| 13. 书槽 | |
| 14. 包封(护封) | |
| 15. 环衬 | |



书籍装帧部件



第二课 东西之间 天人合一

漫步上海新天地、苏州博物馆、杭州西湖，可以感受传统与现代的气息。如何在历史建筑保护和现代城市建设之间求取平衡的方法？建筑和环境如何影响社区和人们的生活？让我们一起走进贝聿铭的环境艺术设计视界进行学习。

贝聿铭（1917—2019），美籍华人建筑师，出生于中国广州。他的建筑设计理念倾向于“密斯风格”，但不局限于钢和玻璃的建筑结构，而是吸取众家之长，以独特的几何形体和现代建筑材料，创作出一系列独具特色的建筑，在业界拥有极高声誉。



苏州博物馆新馆 建筑 当代 贝聿铭(美国)

范例赏析

贝聿铭的建筑设计有三个特色：一是建筑造型与所处环境自然融合，二是空间处理独具匠心，三是建筑材料考究、建筑内部设计精巧。这些特征在苏州博物馆中都有体现吗？谈谈你的感受和理解。

贝聿铭设计建造的玻璃金字塔，它耸立在庭院中央，四个侧面由 673 块菱形玻璃拼组而成，总平面面积约有 2000 平方米。塔身总重量为 200 吨，其中玻璃净重 105 吨，金属支架仅有 95 吨。换言之，支架的负荷超过了它自身的重量。因此，专家们认为，这座玻璃金字塔既是体现现代艺术风格的佳作，也是运用现代科学技术的独特尝试。



玻璃金字塔 建筑 当代 贝聿铭(美国)



苏州博物馆新馆（外观）

苏州博物馆新馆拥有以下现代设计理念：第一，生态建筑。苏州博物馆新馆采用一层地下室的构造方式，解决了因层高突兀而与周围建筑不相称的问题，同时考虑了建筑的节能保温效应。第二，几何造型。放眼望去，苏州博物馆新馆是非常鲜明的几何形构图，勾画的建筑线条硬朗而明快。这一创新式的实践不仅丰富和发展了中国传统建筑的屋面造型样式，而且解决了传统建筑在采光方面的难题。第三，新材料应用。在新馆设计中，通过研究中国文化和苏州建筑设计，充分运用新材料，使这座建筑既有传统苏州园林建筑的特点，又处处散发着现代的气息。

苏州博物馆新馆屋顶设计的灵感来源于苏州传统的坡顶景观——飞檐翘角。“在整体布局上，博物馆新馆巧妙地借助水面，与紧邻的世界文化遗产拙政园、全国重点文物保护单位忠王府融会贯通，成为拙政园、忠王府建筑风格的延伸和现代版的诠释。”

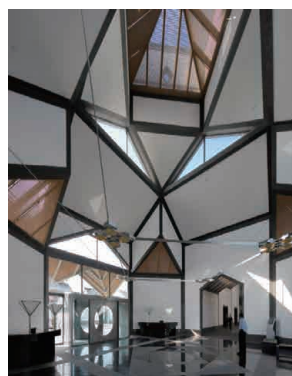
苏州博物馆的建筑设计艺术理念主要体现如下：

空间布局

苏州博物馆新馆的大门开向南面，后建园林，这是传统苏州园林的布局方式。通常，园林式的空间组织以建筑平面铺开、廊道串联为基础，室内外空间浑然一体。

庭院景观

庭院是中国传统建筑的重要元素，苏州博物馆新馆同样保留了这一点，将“叠山理水”的手法运用得恰到好处。



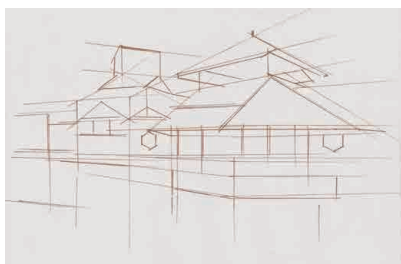
苏州博物馆新馆（内景）



体验活动

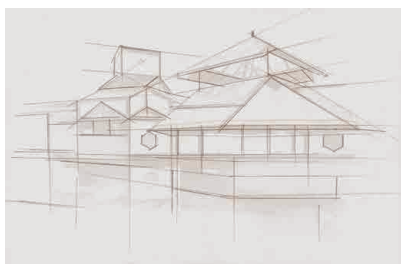
尝试用手中的画笔，完成一幅现代主义建筑的设计效果图。

1. 拍摄身边的现代主义建筑，了解建筑的造型、空间结构和形式特征，并与同学分享交流。
2. 根据图示步骤，尝试用手中的画笔完成一幅现代主义建筑的设计效果图。



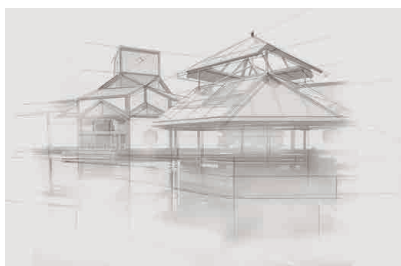
步骤一

观察建筑，构图起稿。



步骤二

深入刻画，添加细节。



步骤三

补绘环境，增加阴影。



苏州博物馆新馆（建筑实景）



步骤四

上大色调，整体调整。

知识点击

现代主义建筑

指 20 世纪中叶在西方建筑界居主导地位的一种建筑思想。主张建筑师要摆脱传统建筑形式的束缚，大胆创造适应于工业化社会的建筑，具有鲜明的理性主义和激进主义色彩。



苏州博物馆新馆设计效果图

思考评价

1. 你所设计的现代主义建筑是否体现了对称、均衡、节奏、对比、统一和变化等形式原理？举例说明。

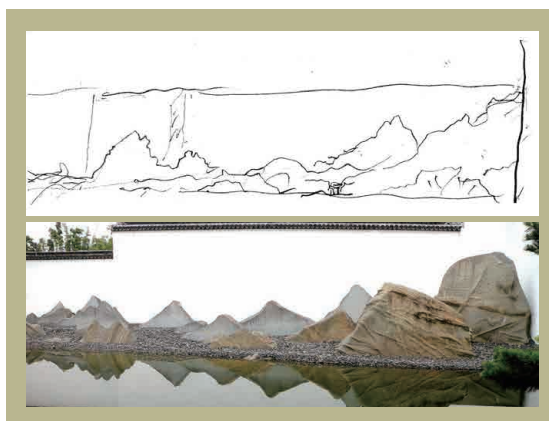
2. 我国古代建筑形式有亭、台、楼、阁等，请指出以下哪个是亭？请说明理由。



苏州博物馆新馆(组图)

3. 贝聿铭说：“好好规划自己的路，不要跟着感觉走！建筑不能时尚，需要对历史和文化负责。”请结合他的建筑作品，谈谈你的理解。

4. 建筑是“凝固的音乐”“流动的诗篇”，对此你是如何理解的？请结合你的理解写一首散文诗并与同学分享。



苏州博物馆新馆手稿与实景 环境艺术设计 当代 贝聿铭(美国)

拓展研究

“空间”是建筑的“主角”，建筑与其他艺术的最大区别，就在于它具有可供人使用的空间。实用、美观、坚固是建筑的基本要素，建筑应该表达反映所在地区的自然因素、社会因素和文化因素，应充分考虑当地气候、当地材料、当地人的审美习惯等。

请理解建筑艺术与城市、乡村、现代生活之间的关系，举例讨论建筑设计师如何为社会发展作出贡献。



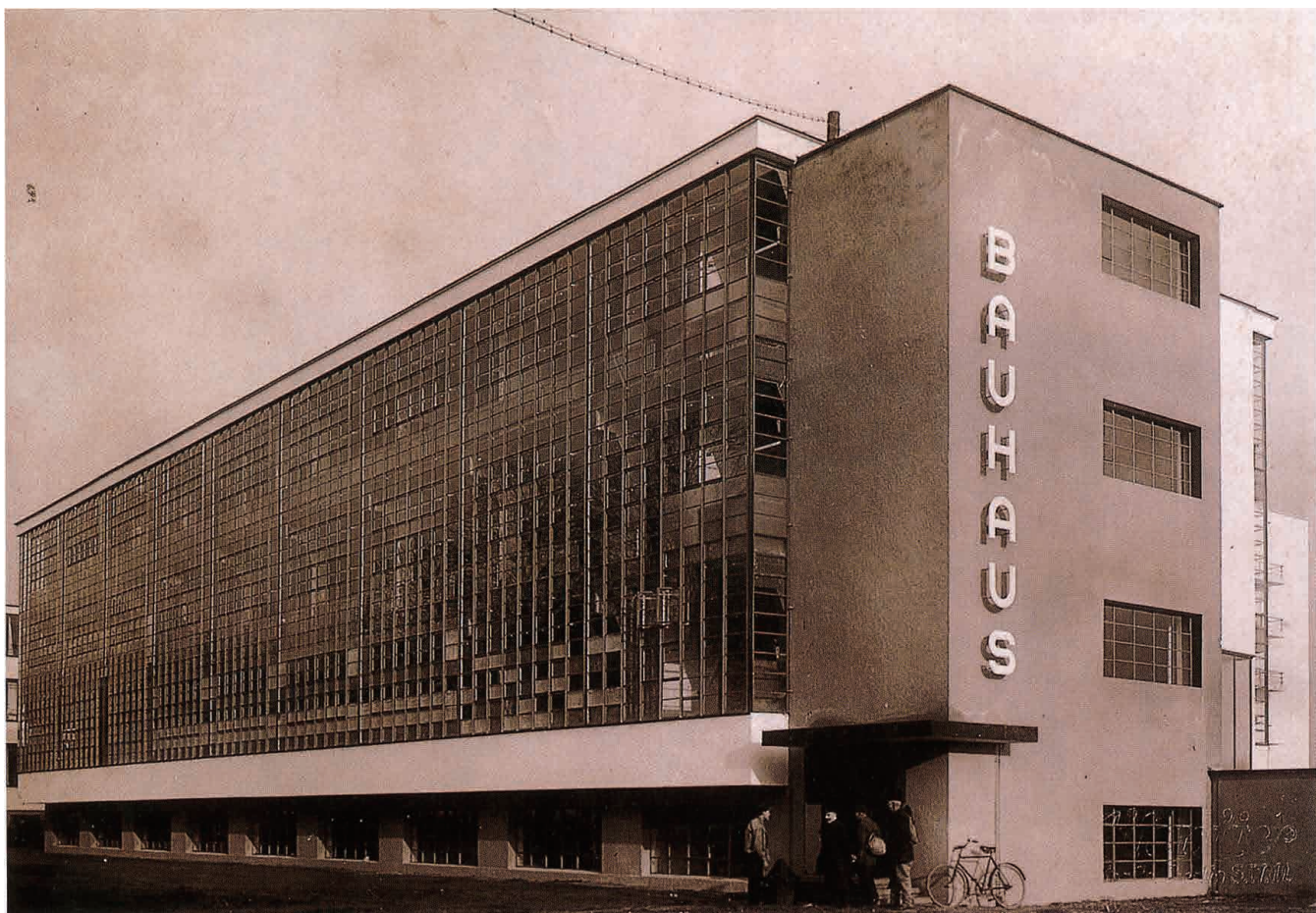
上海豫园



古根海姆博物馆 西班牙毕尔巴鄂



上海外滩建筑群



包豪斯学校校舍 瓦尔特·格罗皮乌斯 (Walter Gropius, 德国)

艺术是个人的，设计是大家的。形式大于功能还是功能大于形式？众说纷纭。如何根据人的经验而进行产品设计？如何理解产品设计是艺术形式与功能的结合体？设计师如何设计作品使之能与人们和社会有效地沟通？让我们一起走进里特维尔德的产品造型设计视界进行学习。

格里特·托马斯·里特维尔德 (Gerrit Thomas Rietveld, 1888—1964)，荷兰建筑与工业设计大师，是包豪斯风格的重要代表人物。他简单的几何形式、简洁的色块搭配以及立体主义造型和理性主义的结构特征影响了追求实用功能、结构简洁的现代建筑。

范例赏析

在设计理论上，包豪斯提出了三个基本观点：一是艺术与技术的新统一；二是设计的目的是人而不是产品；三是设计必须遵循自然与客观的法则。请结合具体作品进行分析。



儿童船积木 产品设计

阿尔玛·西德霍夫-布歇 (Alma Sieffert-Buch, 德国)



玻璃台灯 产品设计 193 年

卡尔·J. 尤克尔 (Karl J. Jucker, 德国)、
威廉·华根菲尔德 (德国)



立方餐具 产品设计

威廉·华根菲尔德 (Wilhelm Wagenfeld, 德国)



电热水壶 产品设计

彼特·贝伦斯 (Peter Behrens, 德国)



茶壶 产品设计 193 年

西奥多·伯格莱 (Theodor Böhler, 德国)



可折叠桌子 (折叠三步骤) 产品设计 198 年

古斯塔夫·哈森弗洛格 (Gustav Hasenpflug, 德国)



金属、皮质椅 产品设计 199 年

路德维希·密斯·凡·德·罗 (Ludwig Mies van der Rohe, 德国)



木板椅 产品设计 193 年

马塞尔·布劳耶 (Marcel Breuer, 德国)

感知理解

座椅不仅是一种日常生活家具，而且是与社会学、行为学、美学、心理学密切相关的符号象征。很多大师忠爱于设计座椅。设计师用了哪些设计元素把生活中的椅子变为精美的艺术品？

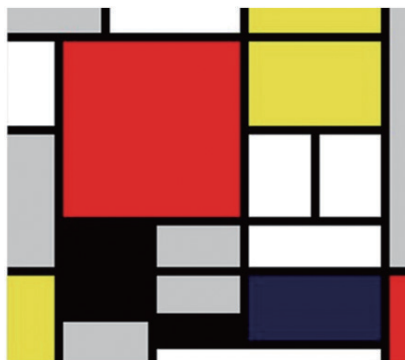
里特维尔德在《红蓝椅》中创造的空间结构可以说是一种开放性的结构，这种开放性指向了一种“总体性”，一种抽离了材料的形式上的整体性。它证明了产品的最终形式取决于结构。设计师可以赋予功能以诗意的境界，这是对工业美学的阐释。这种标准化的构件为日后批量生产家具提供了潜在的可能性。它的与众不同的现代形式摆脱了传统风格家具的影响，成为独立的现代主义趋势的语言。

荷兰风格派，即用几何形的抽象来表现纯粹精神，以激进的纯几何形态和难以想象的形式建构作品。

《红蓝椅》是荷兰风格派的代表作品之一，设计师巧妙控制和考量直线以及横竖面，以相互垂直的木条形成椅子的空间结构。以红、黄、蓝单纯而明亮的色彩强化结构，以简洁的造型语言和色彩表达深刻的设计理念。



红蓝椅 产品设计 1917 年 格里特·托马斯·里特维尔德（荷兰）



红、黄、黑、灰和蓝的构成 油画 1911 年 彼埃·蒙特利安（荷兰）

体验活动

“包豪斯学派”强调极简主义，借鉴包豪斯风格设计学校图书馆的书架，以设计草图的形式呈现构想。

1. 比较“极简风格”的现代家具与西方文艺复兴式家具的审美差异，谈谈你的审美取向并说明理由。



西方文艺复兴时期的座椅



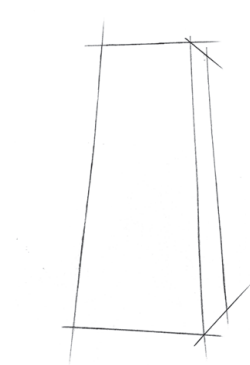
现代极简风格的座椅

知识
点击

文艺复兴式家具

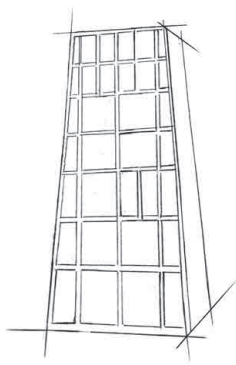
意大利最早将希腊、罗马古典建筑上的檐板、半柱、台座以及其他细部形式移植为家具的装饰，而建筑的外形也会影响家具造型，文艺复兴时期整个文化、艺术元素在家具设计中的展现，形成了一系列文艺复兴式家具。这些家具外形厚重端庄，线条简洁严谨，立面比例和谐。

2. 参照图示步骤，借鉴包豪斯风格设计学校图书馆的书架，以设计草图的形式画出构思，并写上设计说明。



步骤一

搜索信息，设计外形。



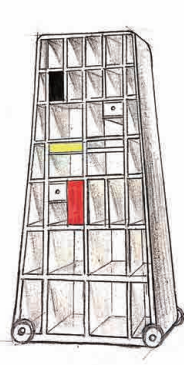
步骤二

把握布局，几何分割。



步骤三

考虑功能，添加细节。



步骤四

上色完成，调整画面。

思考评价

1. 你对自己的设计作品满意吗？有没有需要改进的地方？
2. 下面哪一类家具设计属于“现代极简风格”？请说出现代极简风格的基本特征。



A



B



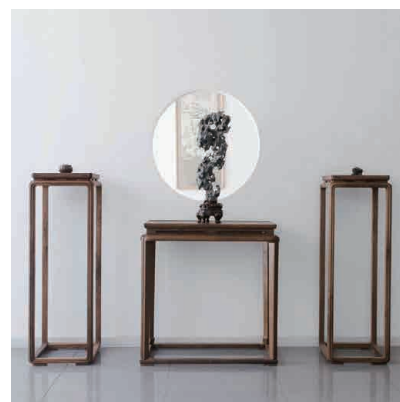
C



D

3. 谈谈包豪斯提倡的“少即是多”的设计理念对当下“极简风”的影响。

4. 中国家具历史悠久，古典家具曾经一度辉煌灿烂，但进入现代以后，有些设计一味模仿国外，缺失了中华民族的文化特色，未能很好地形成具有现代风格的“新中式”家具，你如何看待这个问题？



中国古典家具



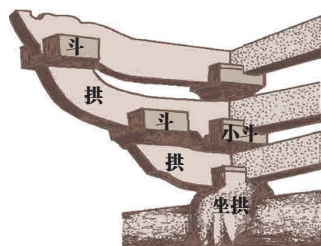
设计师戴上 VR 眼镜进行创作

虚拟现实技术作为跨时代的终端计算平台，有超前的交互性和沉浸感。工业设计领域已经进入了“VR 时代”。设计师可以直接在 VR 环境中设计想要的效果，将自己的创意变成可见的虚拟物体和环境。

请思考科技的发展给传统技艺的传承带来哪些机遇。



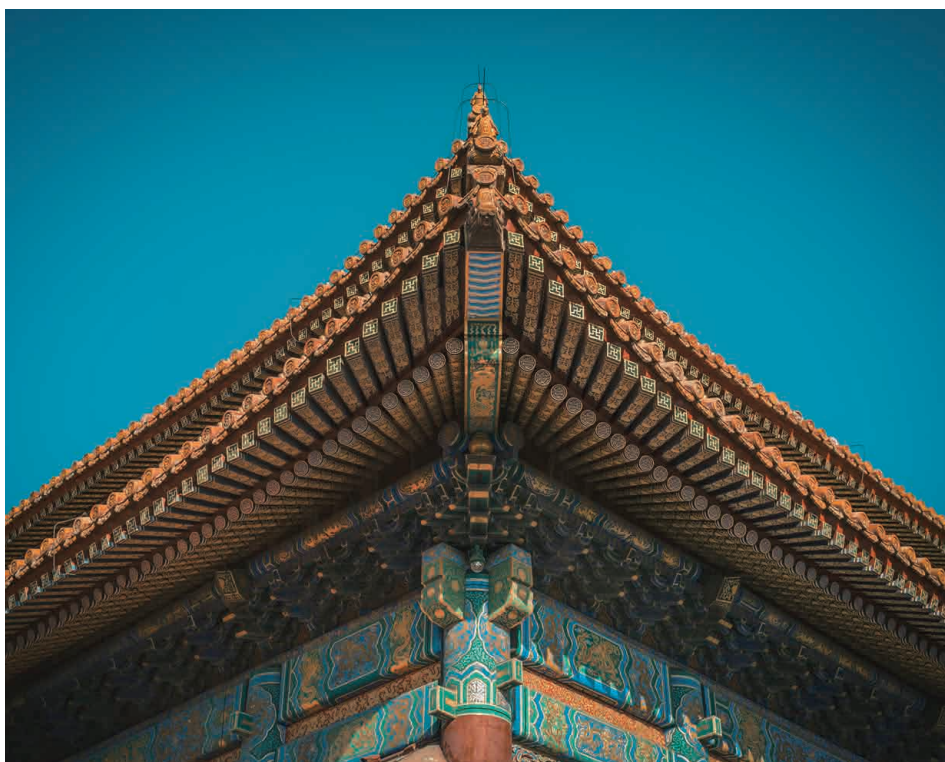
博物馆中的斗拱元素设计



斗拱结构



家具榫卯结构



建筑中的斗拱

榫卯指在两个构件上采用木头凹凸拼接的形式，榫卯契合，从而使木头与木头完美衔接，达到“天衣无缝”。斗拱是中国古建筑的灵魂，就是一种榫卯结构。“斗”是垫在两个拱之间的方形木块，“拱”是立柱和横梁间柱顶上叠加的一层层向外探出的弓形短木，合称“斗拱”。榫卯构思巧妙、制式缜密，具有巧夺天工之美，它是艺术与技术的完美结合。



布朗库西工作室 法国巴黎蓬皮杜中心

第四课 极简臻美 文质彬彬

20 世纪是一个各种文化观念交织与冲击的时代，艺术流派不断涌现，充满新的意识思潮。在这种局面下，现代雕塑受到各种审美观念的影响，不停地进行着一次次的自我否定，以重建新的形式、新的表现语言。如何理解雕塑作品的空间与意义？艺术家是怎样从实验和错误中吸取教训的？让我们一起走进布朗库西的现代雕塑设计视界进行学习。

康斯坦丁·布朗库西 (Constantin Brancusi, 1876—1957)，罗马尼亚雕塑家，长期活跃于法国，曾受立体派和非洲黑人雕刻艺术的影响，创作简化造型的雕刻，采用不同材质创作。布朗库西被公认为 20 世纪具有原创性的雕塑家。

范例赏析

1928年，布朗库西的《空间之鸟》作为代表性的抽象雕塑作品入藏纽约现代美术馆。《空间之鸟》是一个竖立的弧形体，它不再含有鸟的概念，而被赋予了一种精神上的飞翔。

布朗库西在造型提纯化的艺术创作之路上追求极致。布朗库西“鸟”系列的作品，最能显示他与这个世界的关系，展现生命的飞翔。此外，《吻之门》显示了艺术家如何挖掘事物内在本质进行艺术创作，以绝对的简化来表现雕塑主题。布朗库西一直在探索形式的单纯性，他所处的时期正好与立体主义、未来主义并行，但他始终没有卷入任何流派，保持着个人独特的艺术风格。



吻之门 雕塑 高9 厘米 19 年—19 年
康斯坦丁·布朗库西(罗马尼亚) 罗马尼亚古日乌公园



沉默的石桌 雕塑 197 年 康斯坦丁·布朗库西(罗马尼亚)



空间之鸟 雕塑 高1219 厘米 19 0 年
康斯坦丁·布朗库西(罗马尼亚) 美国纽约现代美术馆藏

布朗库西在《空间之鸟》中完全摆脱了鸟的自然形态的限定，将其简化成一个像是被拉长了的感叹号，又恰到好处地把握住了空中飞翔的鸟的最本质的形式。流线型的造型简洁凝练，加之材料本身光滑明亮的特质，使整件作品富有张力和灵动感，赋予观众以无限的想象空间。追求表现形式的内在精神和形式与材料结合的完美统一，正是布朗库西艺术主要的意义所在。



波嘉尼小姐 雕塑 193 年 康斯坦丁·布朗库西(罗马尼亚) 美国纽约现代艺术博物馆藏

雕塑应从三个方面把握：体积意识、环境意识、象征意识。雕塑作为三维空间的实体，主要通过形体展示形象的动势、情绪与生命力，给予人感受。优秀的雕塑作品要与周围的环境协调，能作用于环境，并使环境成为作品的组成部分，共生出新的景观。

布朗库西作为抽象派的雕塑家，注重由外部世界转向自己的内心世界，以表现人们看不见、摸不着的精神世界为目标（如安全感、永恒感、生命力等），努力寻找有效的形式语言。



睡觉的缪斯二世 雕塑 199 年 康斯坦丁·布朗库西(罗马尼亚)

布朗库西对现代雕塑的发展产生了广泛的影响，启迪了让·阿尔普（Jean Arp）、亨利·摩尔（Henry Moore）和芭芭拉·赫普沃斯（Barbara Hepworth）等雕塑家，丰富了现代主义雕塑的形式语言，更新了雕塑技巧，引起人们对材料以及基座的关注。《波嘉尼小姐》是他最具代表性的作品。这件作品在寻找对象的基本有机形式过程中，通过不断抽象、简化和还原对象，运用几何形体象征生命主体的存在。

知识点击

西方现代派雕塑艺术

指西方从 20 世纪初发展起来的雕塑艺术，试图摆脱古典雕塑的束缚，追求新观念和新价值，并采用新的表现形式。现代派的艺术家重感性和主观内在的精神表现，用感觉代替观察，运用综合、抽象和半抽象代替具象，不再表现客观存在的形，而努力追求发掘自我心灵的形，否定艺术的功利性，认为艺术只是有意味的形式。

体验活动

模仿布朗库西的艺术风格，运用综合材料完成一件以“青春”为主题的雕塑作品。

1. 城市雕塑从侧面反映了某一个地区的经济、文化的发展。请搜集居住地的城市雕塑作品资料，从艺术、功能、环境等方面分析，完成一篇调查分析。

2. 小组合作，尝试用超轻彩泥模仿制作一件喜欢的雕塑作品，并用定格动画的方式呈现拼装过程，与朋友交流。

3. 参照图示步骤，模仿布朗库西的艺术风格，运用综合材料完成一件以“青春”为主题的雕塑作品。



和弦(局部) 雕塑 蒋铁郦



步骤一

石膏倒模，材料准备。

步骤二

打磨圆柱体，塑造主体。

步骤三

做成一个不规则的卵形。

步骤四

面部刻画，用刀刻出轮廓线，避免被“擦掉”。

步骤五

面部刻画，注意眼部凸起的斜面处理。



思考评价

1. 从动势、形态、空间、结构等方面分析自己的雕塑作品是如何借鉴布朗库西的艺术风格的。
2. 请从风格塑造、细节表现、文化背景等角度比较中外雕塑间的异同。把下列序号填写在雕塑下方的括号内。



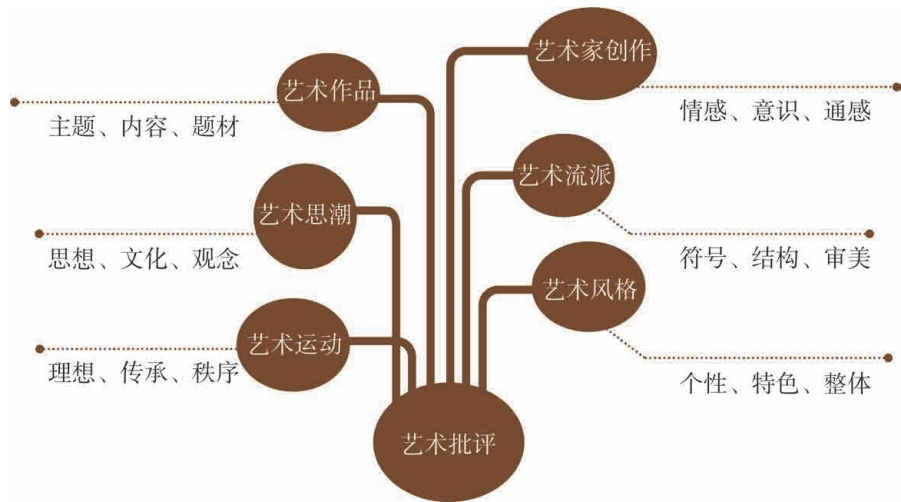
()



()

- A. 庄重
- B. 稳定
- C. 重智
- D. 惟情
- E. 起源于哲学
- F. 法理
- G. 形似
- H. 神似

3. 有位著名雕塑家曾说：“我们的校园雕塑总是弯弯曲曲几条线，中间夹着几个圆”，中国雕塑托起的球形雕塑有近百万，这样的状况引人深思。你如何看待这类雷同而乏味的校园景观雕塑现象？根据艺术批评导学图，完成一篇短文。



艺术批评导学图

拓展研究

布朗库西奋勇探索和开拓出的是一条值得更多人去身体力行的道路。阿美迪欧·莫迪格利阿尼(Amedeo Modigliani)、芭芭拉·赫普沃思等雕塑家也在践行布朗库西留下的真知灼见——让事物还原,让生命还原,向简单还原。在20世纪的雕塑史上,奥古斯特·罗丹(Auguste Rodin)结束了一个时代。将文艺复兴时期的理想主义提升到一个新水准的布朗库西则开创了一个时代。

请思考雕塑在生活中的实用性和艺术性作用。



金融牛雕塑 上海外滩



母亲(局部) 路易斯·布儒瓦
(Louise Bourgeois, 美国)
英国伦敦泰特艺术博物馆藏



石狮 故宫博物院藏



秦兵马俑 陕西秦始皇陵博物院藏



巴尔扎克 19 年 奥古斯特·罗丹
法国巴黎罗丹美术馆藏



五卅运动纪念碑 上海五卅广场



粉青釉交泰瓶 陶瓷 清 故宫博物院藏

在漫长的中国陶瓷艺术发展史中，陶瓷是作为生活用器还是陈设？为什么喜欢古陶瓷的人都认为“旧器如新必是宝”？为什么非遗项目需要传承与保护？让我们一起走进唐英的陶瓷艺术视界进行学习。

唐英(1682—1756)，清代诗人、戏剧家、画家、陶瓷艺术家，字隽公。能文善画，兼书法篆刻且又精通制瓷，为陶艺的发展作出了杰出的贡献。

范例赏析

唐英编撰《陶冶图说》《陶成纪事碑》等著作，对景德镇的制瓷工艺进行了总结。唐英潜心钻研陶务，在唐英的督办下，传世陶瓷作品甚多，作品器型变化多端，纹饰图案多以缠枝莲花、灵芝等吉祥物组成，反映了当时的造物文化、时代特征与审美情趣。

唐英阐明了“相物绘彩”与“赋形琢磨”的东方审美意蕴，体现了其尚德、务实、求是的工艺思想。



墨彩山水图笔筒 陶瓷 清 上海博物馆藏



景德镇窑黄釉笔筒 陶瓷 清 上海博物馆藏



白地粉彩雕塑蟹果盘 陶瓷 清 故宫博物院藏



白地墨彩篆书寿字笔筒 陶瓷 清 故宫博物院藏



粉彩九桃天球瓶 陶瓷 清 故宫博物院藏

感知理解

《粉彩荔枝》运用了哪些艺术手法或表现形式？你认为艺术家表达得怎样？哪些可以为我们所借鉴？

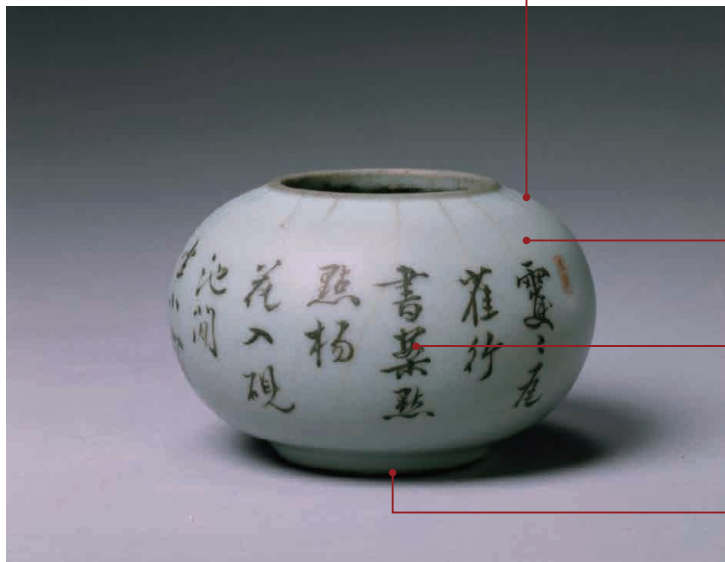


粉彩荔枝 陶瓷 唐英(清)

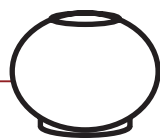
瓷器一般可从器型、釉色、纹饰、落款等方面鉴赏。器型指器皿的轮廓和形体。形体是指具有高度、宽度和深度的三维物体。若要全面了解一个物体，可以从形体的正面、轮廓和背面来欣赏。《仿官釉墨彩行书诗句水盂》器身如圆珠，釉面莹润，口底垂釉露胎呈铁色，窄圈足处理利落。

唐英在制瓷上的贡献，一是仿古超古，二是创烧。唐英作品在釉上彩、釉下彩、颜色釉方面均有新的突破，其中以胭脂红、秋葵绿最为知名。唐英创烧出不少新奇的品种，如种类繁多的转心瓶和交泰瓶。

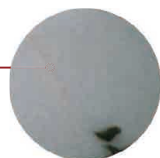
唐英个人的文化艺术修养也广受称道，他的陶瓷书法行云流水，一器集三杰——书、印章、陶瓷工艺。



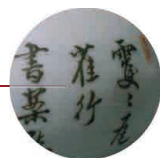
仿官釉墨彩行书诗句水盂 陶瓷 清 故宫博物院藏



器型



釉色



纹饰



款识



越窑青釉八棱瓶 陶瓷 唐



汝窑天青釉弦纹樽 陶瓷 宋

体验活动

陶艺是泥与火的艺术，请分析“珠山八友”的风格，下载陶艺类软件，制作器型并装饰。

1. 梳理不同时期陶瓷作品的艺术风格，分析“珠山八友”陶瓷作品各自的艺术风格，完成下表。

作者	代表作	年代	艺术风格

2. 通过网络、图书馆、博物馆收集陶瓷器型和纹饰资料，绘制陶艺设计草图，添加纹饰，并写出设计意图。

3. 参照图示步骤，在陶艺软件上制作一件属于自己的数字陶艺作品。



步骤一
打开软件，模拟拉胚。



步骤二
搜索资料，初步塑形。



步骤三
调整参数，模拟烧制。



步骤四
添加纹饰，调整细节。

知识 点击

珠山八友

景德镇现当代制瓷名家的一个群体，“八友”分别是：王琦、王大凡、汪野亭、邓碧珊、毕伯涛、何许人、程意亭、刘雨岑。他们在继承我国景德镇陶瓷传统的基础上，汲取民间陶瓷艺术的营养，以“扬州八怪”为典范，以海派艺术家为榜样，融合西方陶瓷艺术风格和技法，投入新的瓷艺创作，形成新的流派。

思考评价

1. 分别从器型、纹饰等方面分析你创作的数字陶瓷作品，写下创作过程中的收获。
2. 查找资料，了解并阐述中国四大名窑的艺术特点，完成下面的连线。



A. 江西景德镇窑

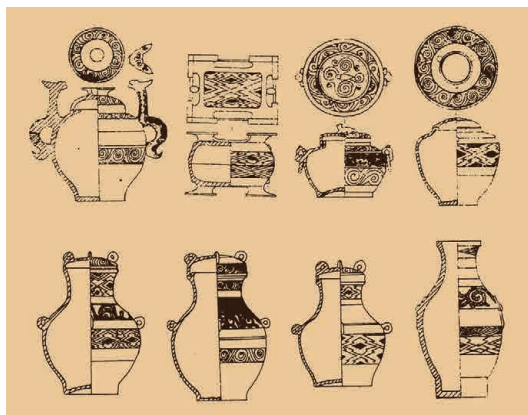
B. 河北磁州窑

C. 福建德化窑

D. 浙江龙泉窑

3. 了解唐英生平，感受景德镇陶瓷文化的魅力，掌握陶瓷的制作流程。

4. 收集不同地域、不同时期的瓷器资料，根据史料完成一篇题为“陶瓷在中外文化交流中的作用”的小论文。



楚汉陶器及纹饰



陶瓷工艺流程（泥塑再现）

拓展研究

据《天工开物》记载，一只普通的杯子细分起来工序多达 72 道。世界其他主要产瓷区的手工陶瓷技艺大都已经式微，唯独景德镇还保留了较为完整的技艺及文化，让陶瓷艺术家们能连接过去和未来。请结合所学，思考如何传承和发展中华优秀传统文化艺术。



陶瓷工艺展示厅



母鸡花瓶 巴勃罗·毕加索(西班牙)



饰有布列塔尼妇女和年轻人图案的瓶子
18 年—18 年 保罗·高更



陶序图 唐德贵

后 记

《普通高中教科书·艺术》根据教育部颁布的《普通高中艺术课程标准(2017年版2020年修订)》编写。全套教材包括《艺术与生活》《艺术与文化(上册、下册)》《艺术与科学》四册必修,《美术创意实践》《音乐情境表演》《舞蹈创编与表演》《戏剧创编与表演》《影视与数字媒体艺术实践》五册选择性必修。

教材紧扣课标中艺术学科的核心素养——艺术感知、创意表达、审美情趣、文化理解,精选有益于“立德树人”的优秀艺术作品,引导学生在感知、赏析的基础上,进行创造性的体验表达,培养艺术创作的工匠精神,并通过拓展研究,对艺术作品和实践过程进行审美品评和文化理解。

在编写过程中,上海市综合艺术教育教学研究基地(上海高校“立德树人”人文社会科学重点研究基地)及基地所在单位上海戏剧学院等单位给予了大力支持。严斌鑫、黄慧、周秋艳、饶昊鹏、陈婷、朱志钰、孙伟、于翔、李燕、赵群、王柱人、秦子然、胡斌、刘帆、刘宁、孙伯翰、王苏、易蕾、翟世航、沈一梵、李星陶、付子萱、赵蕊、常慧娟等提供了大量资料。感谢上海教育出版社编辑团队的辛勤工作;感谢各位专家、学者在本套教材编写过程中不吝赐教。对本教材直接或间接引用的文献资料作者,在此一并表示最真挚的谢忱。

限于编写者的水平,也由于新编教材尚缺乏教学实践的检验,不妥及疏漏之处在所难免,恳请广大师生及读者指正。

编者

2020年6月

YI SHU
普通高中教科书
艺术
选择性必修1
美术创意实践



绿色印刷产品

ISBN 978-7-5720-0672-2



9 787572 006722 >

定 价： 13.90元