



学校义务教育实验教科书



# 数学

SHUXUE

五年级  
上册



人民教育出版社

聋校义务教育实验教科书

# 数学

## 五年级 上册

人民教育出版社 课程教材研究所  
小学数学课程教材研究开发中心 编著

人教版®

人民教育出版社

· 北京 ·

教材主编：卢 江 陶雪鹤

教材副主编：刘 丽

主要编写人员：蒋惠珍 勾 玲 何 非 周朝坤 陈 曦 熊 华 刘福林

责任编辑：陈 曦

美术编辑：王 艾

封面设计：房海莹

版式设计：王 艾

插图：北京吴勇设计工作室 满格创享

封面绘图：北京吴勇设计工作室 孙联群

学校义务教育实验教科书 数学 五年级 上册

人民教育出版社 课程教材研究所 编著

小学数学课程教材研究开发中心

---

出版发行 人民教育出版社

(北京市海淀区中关村南大街 17 号院 1 号楼 邮编：100081)

网 址 <http://www.pep.com.cn>

经 销 全国新华书店

印 刷 × × × 印刷厂印装

版 次 2021 年 7 月第 1 版

印 次 年 月第 次印刷

开 本 787 毫米 × 1092 毫米 1/16

印 张 7.5

字 数 147 千字

书 号 ISBN 978-7-107-35763-3

定 价 7.25 元

价格依据文件号：京发改规〔2016〕13 号

---

版权所有·未经许可不得采用任何方式擅自复制或使用本产品任何部分·违者必究

如发现内容质量问题，请登陆中小学教材意见反馈平台：jcyjfk.pep.com.cn

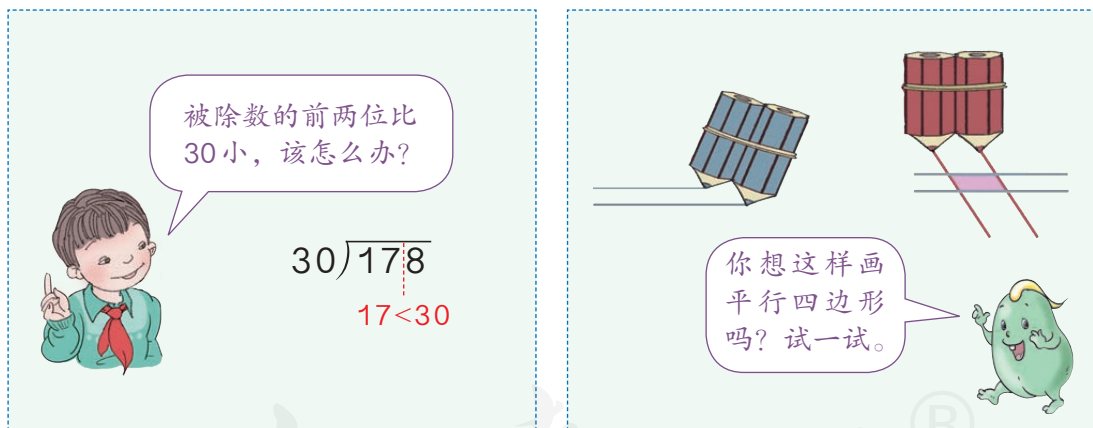
如发现印、装质量问题，影响阅读，请与本社联系。电话：400-810-5788

# 编者的话

亲爱的同学：

新学期开始了，你已经是一名五年级学生了。现在让我们一起走进数学王国，去领略五年级上册数学乐园的独特风光吧。

这次旅途，我们将浏览不同的景区。首先进入的是图形的运动景区，在这里我们将感受图形的对称美，领略平移、旋转带来的魅力；接着我们将来到除数是两位数除法景区，增长计算技能，欣赏并领悟运算规律；然后我们步入几何景区，进一步认识角、平行四边形，并结识梯形。最后是统计图的世界，我们将认识一种新的表示数据的统计图，便于我们今后整理和分析数据。



同学们，本次数学之旅不仅能使我们学到知识，增长本领，还会让我们感受到数学思想方法的魅力。祝旅途愉快！

编者

2018年11月



# 目 录

1

图形的运动（一）

2

小小设计师

15



2

除数是两位数的除法

17



3

角的度量

40

4

四则运算

51



5

平行四边形和梯形

65

6

条形统计图

83

数字编码

95

7

总复习

97



## 1

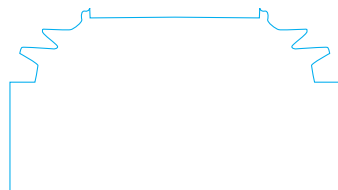
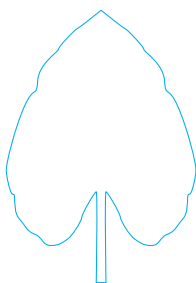


1

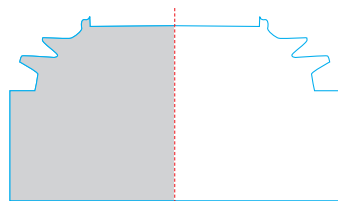
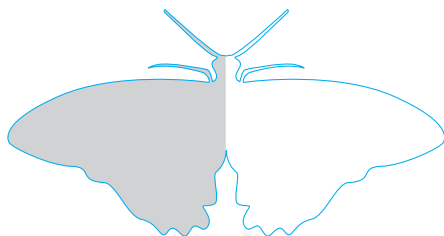
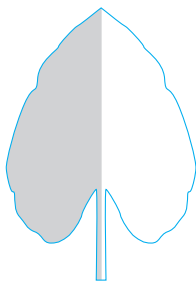
观察下面的物体，它们有哪些相同特征？



沿着上面物体的边沿，把它们画下来，可以得到下面的图形。



折一折，你发现了什么？



对称轴



这些图形两边的形状一样。

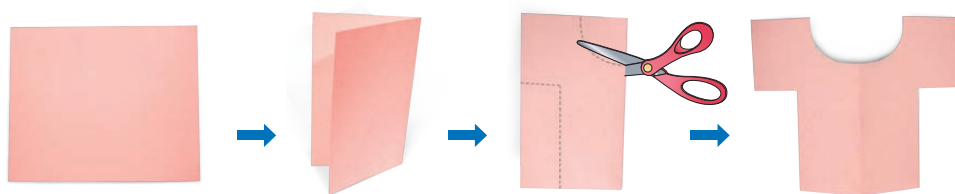
它们都是对称的。对折的这条线是对称轴。



对折后能完全重合的图形是**轴对称图形**。

说一说，你在生活中还见过哪些对称现象？

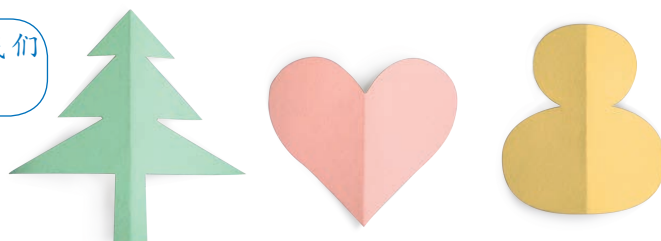
## 2 剪一剪。



像上面这样，先把一张纸对折，再画一画、剪一剪。



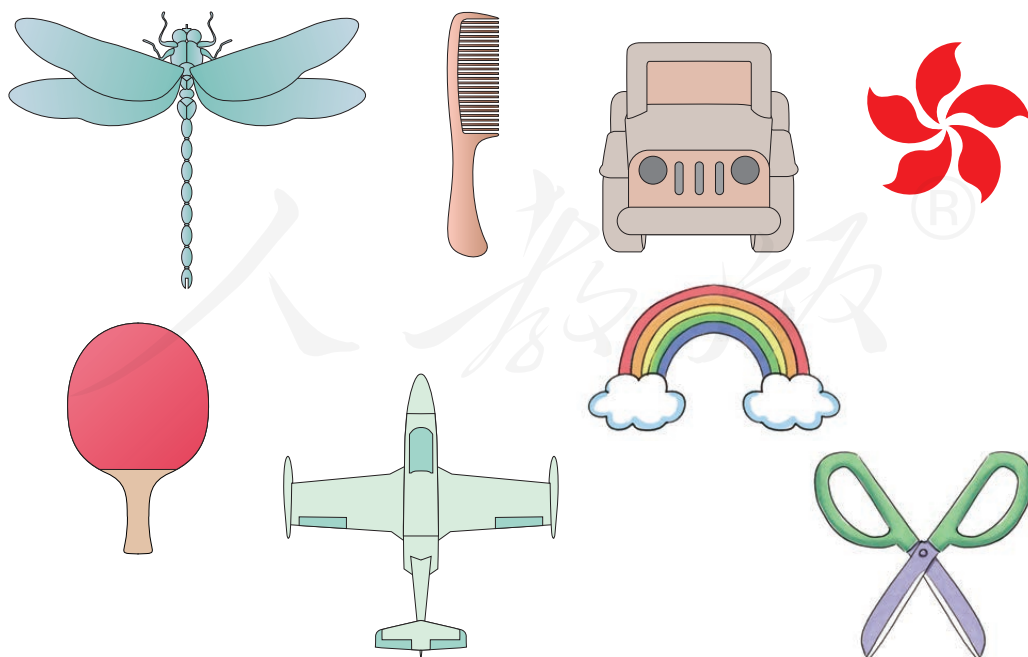
这些都是我们剪出来的。



像这样剪出来的图形都是轴对称的，它们都是轴对称图形。

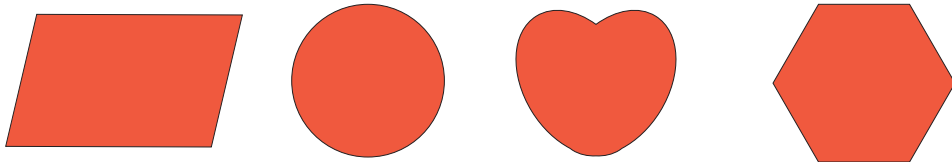
## 做一做

下面哪些是轴对称图形？





1. 剪一剪（见附页第109页），折一折，下面哪些是轴对称图形？



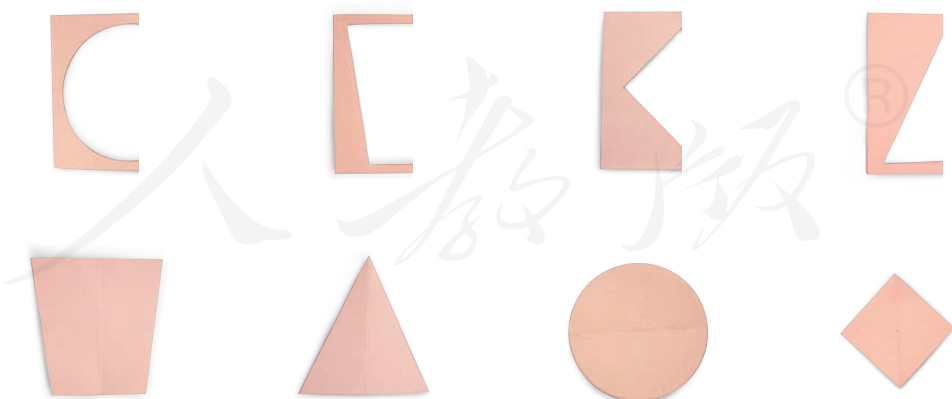
2. 下面哪些是轴对称图形？



3. 下面的数字图案，哪些是轴对称图形？

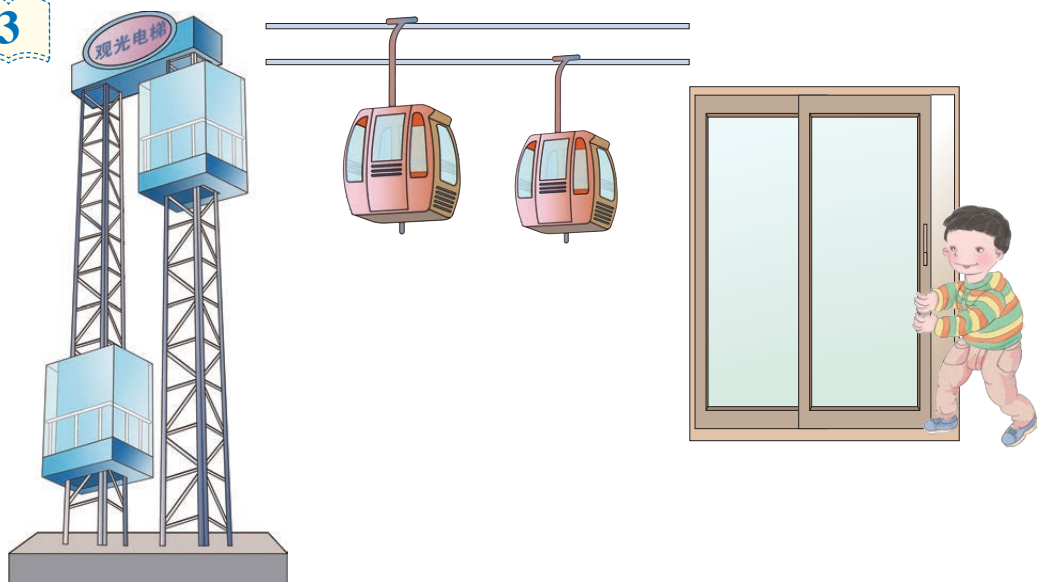
0 1 2 3 4 5 6 7 8 9

4. 下面的图形分别是从哪张对折后的纸上剪下来的？连一连。





3

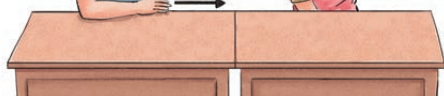


这些物体是怎样运动的？你能用手势表示吗？

缆车是这样运动的。



电梯是这样运动的。



这些运动都是**平移**。

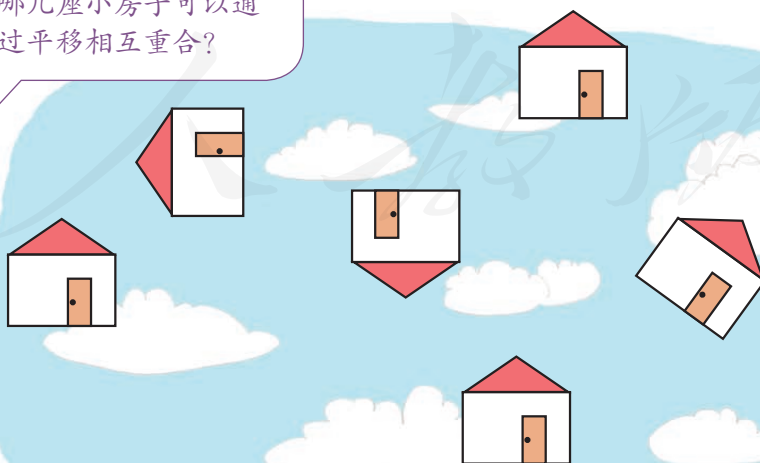
你还见过哪些平移现象？



4

移一移。

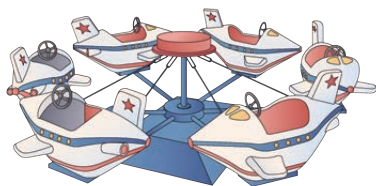
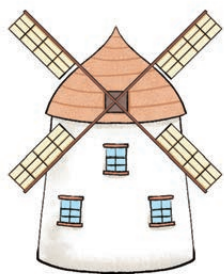
哪几座小房子可以通过平移相互重合？



6

5

风车的叶片、旋转飞机、直升机螺旋桨是怎样运动的？



你能用手势表示它们是怎样运动的吗？

它们都是这样运动的。



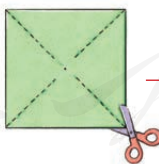
你还见过哪些旋转现象？



这些运动都是**旋转**。

6

做一个风车，转一转。



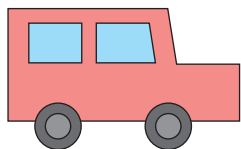
从第一步到第二步，纸的形状发生了什么变化？

吹一吹，让风车转起来，看看它是怎样运动的。

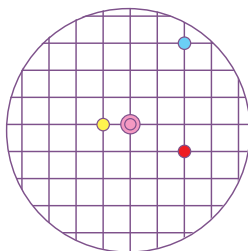
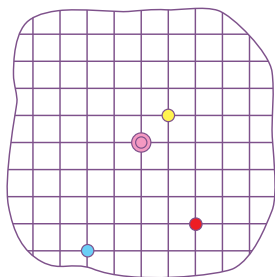
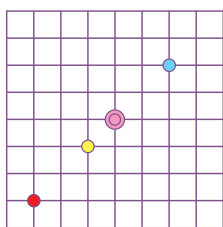


## 做一做

1. 用第 107 页中的学具画一排小汽车。



2. 剪下第 107 页中的学具，用小棒穿过纸片，照样子转一转。



纸片上的每个点转出的是什么形状呢？试一试吧！

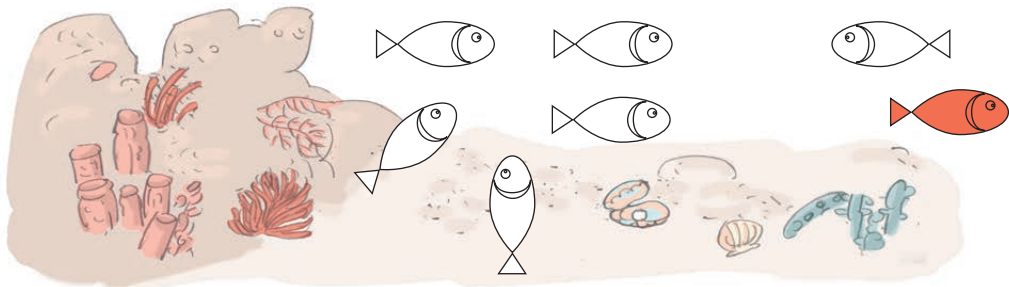
## 生活中的数学

剪纸是我国一种历史悠久的民间艺术。下面这些美丽的剪纸中，有一些图案是轴对称的。



## 练习二

1. 哪些鱼可以通过平移与重合？把它们涂上颜色。



2. 下面的哪个图形是由图形①平移得到的？在括号里画“√”。



①



( )



( )



( )

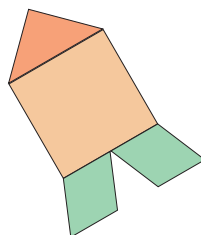
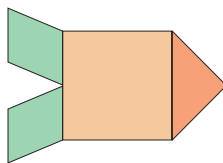
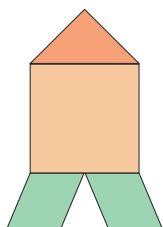
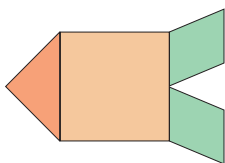


( )

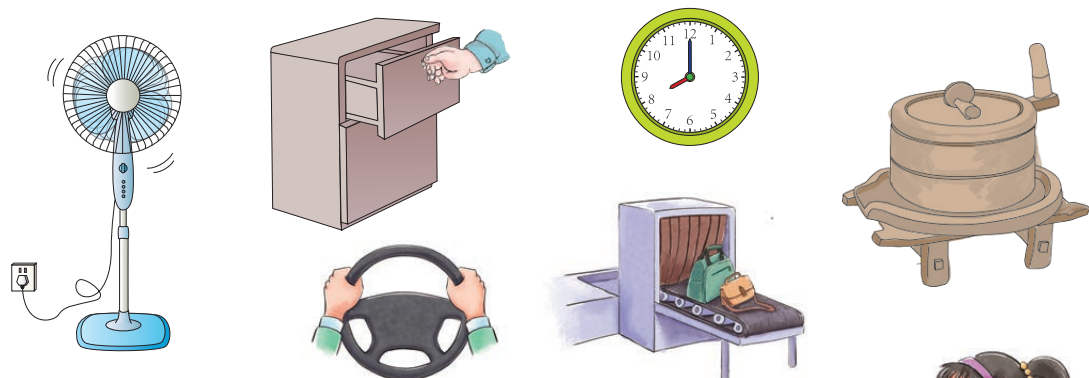
3. 下面的哪些图形可以通过平移互相重合？连一连。



4. 下图哪个火箭是由、、、通过平移拼成的？



5. 下列哪些现象是平移？哪些是旋转？

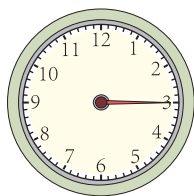


6. 从附页第 109 页剪下来，做一做。

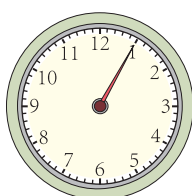
拉一拉 ，看变成什么颜色了？



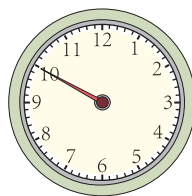
7. 写出分针从 12 旋转到下面各个位置所经过的时间。



( ) 分



( ) 分



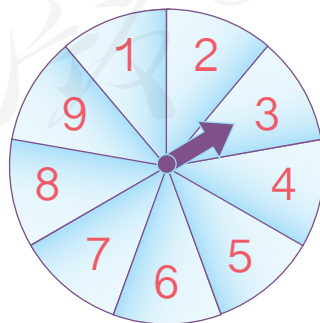
( ) 分

8. 用学具卡片中的圆片制作一个数字转盘。两人一组，每人各转两次，计算出两个数的积，比比谁的积大。



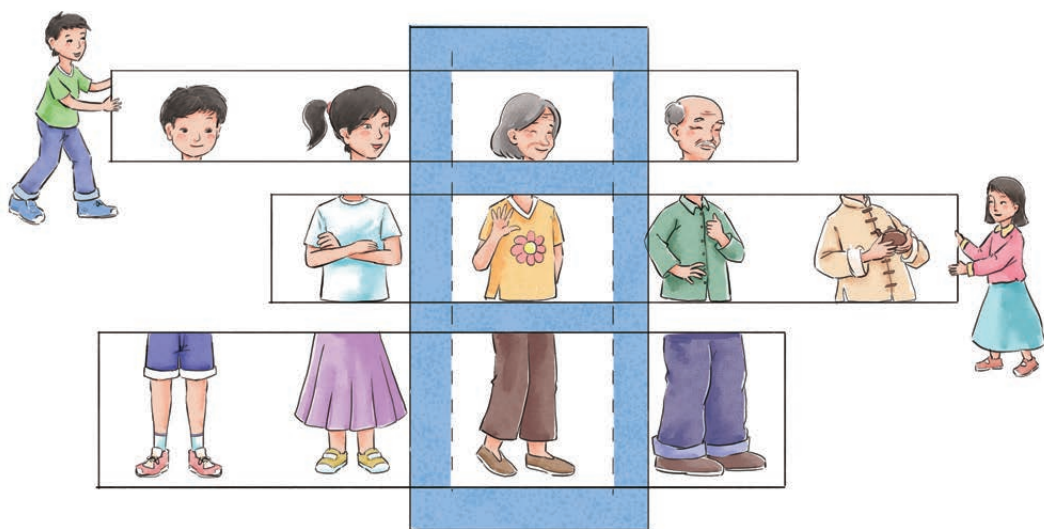
三九二十七。

五八……





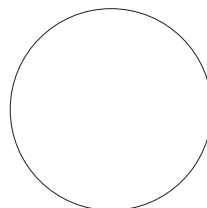
9. 从附页第 111 页剪下来，做一做，拉一拉。



10. 从附页第 113 页剪下来，做成下图的样子，转一转。

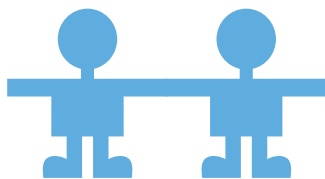


11\* 长方形、正方形、圆各有几条对称轴？试着折一折，画一画。



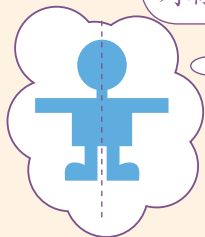


7 你能剪出像右边这样手拉手的  
2 个小人吗？



知道了什么？

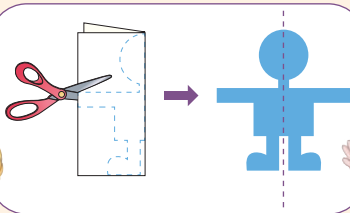
每个小人都是轴  
对称图形。



要剪两个一模一样的  
小人，要连着，不能  
剪断。

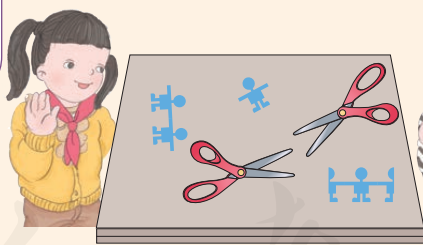
应该怎样做？

先剪一个小人试一试。



画的时候，小人  
的头和身体从折  
痕处画起。

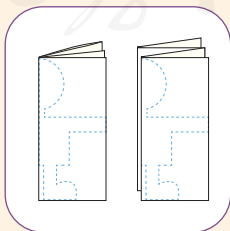
对折1次可以剪出1  
个小人，再对折一  
次可以剪出2个。



我这样画，剪出  
来的怎么有  
两个半人？

成功了吗？

要注意以第二  
次折的折线为  
对称轴来画。



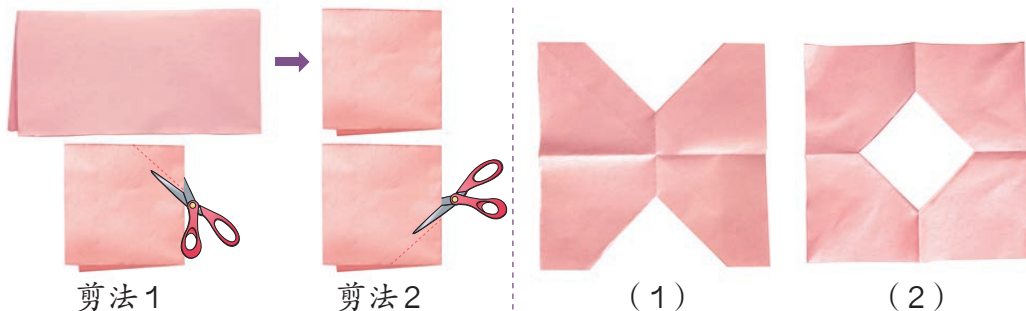
还要注意小人的  
手要画出纸边。



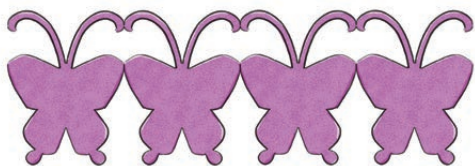
你能剪出 4 个手拉手的小人吗？试试看吧！

# 练习三

1. 拿正方形的纸，按照下图中的方式折一折、剪一剪。指出不同剪法展开后分别得到的图案。



2. 你能剪出像下面这样的图吗？

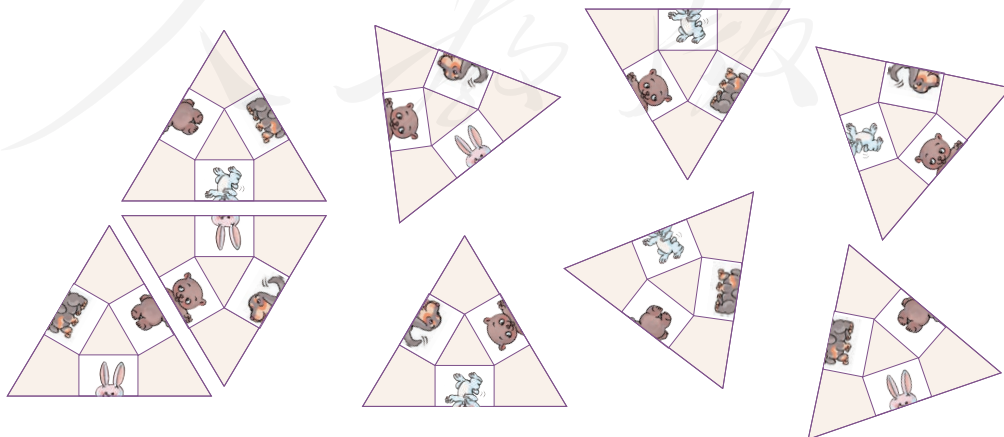


3. 用镜子照一照。

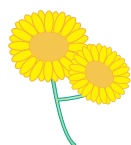
咦？是只蝴蝶。



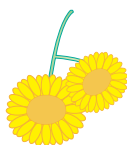
4. 用第107页中的学具拼一拼，看看能拼出什么图案。



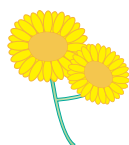
5. 下面哪一幅图是由(1)平移得到的? 在序号上画“√”。



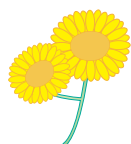
(1)



(2)



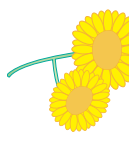
(3)



(4)



(5)



(6)

6. 欣赏下面的图案, 哪些是用旋转设计的? 在( )里画“√”。



( )



( )

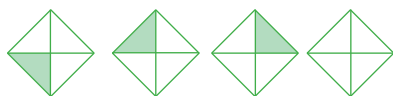


( )



( )

7. 找规律, 接着画。



8. 谁说的对? 正确的在( )里画“√”, 错误的在( )里画“×”。



( )

在地面上推箱子是平移。

电风扇叶片的转动是旋转。

( )

“王”字是轴对称的。

( )

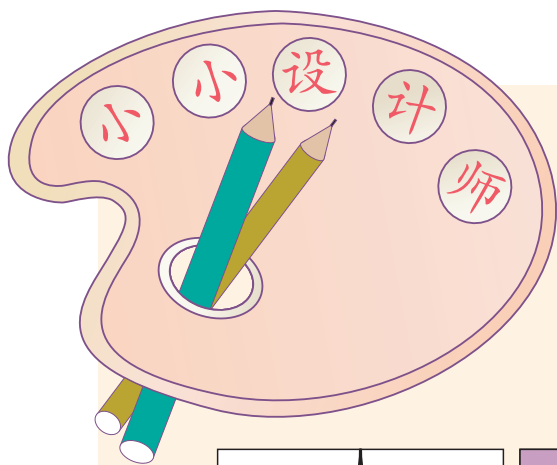
本单元结束了,  
你想说些什么?



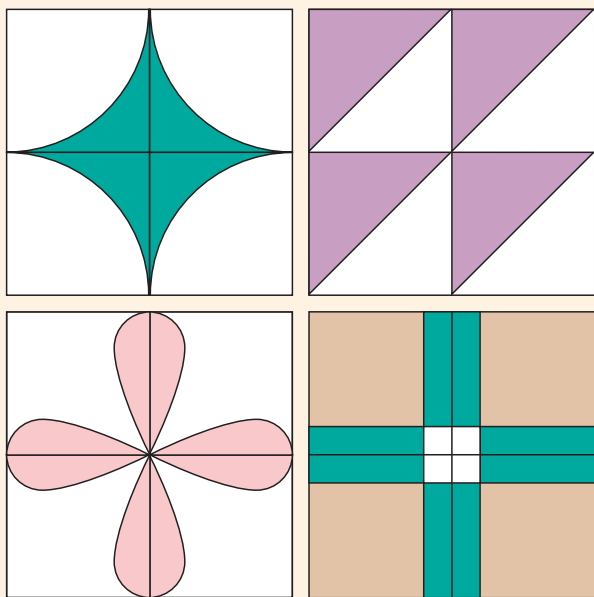
我能剪出漂亮的轴  
对称图形了!

我发现身边有好多旋  
转现象, 太有意思了!





我们经常能在桌布、墙纸等生活物品上见到下面这类图案。它们都是由一个图形经过轴对称、平移等变换得到的。



剪下第 115 页中的图形，与小组同学一起在正方形里贴出喜欢的图案。

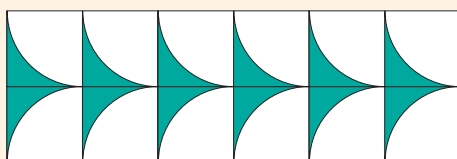


你能像上页那样自己设计一个图案吗？试一试。



哪些同学设计的图案一样？  
把它们拼在一起看一看。

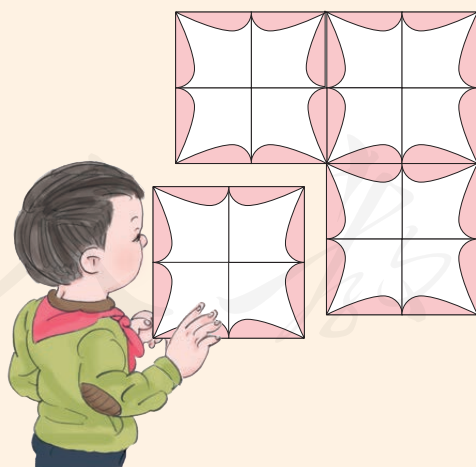
我们把  拼在一起。



这个图案可以看成由



平移得到的。



我们拼出来的是  
一个非常漂亮的  
轴对称图形。



互相交流、欣赏一下各组同学拼成的图案。

# 2

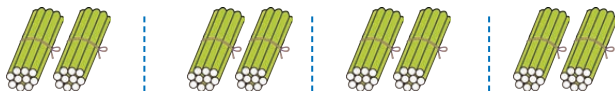
## 除数是两位数的除法

### 1. 口 算 除 法

**准备** 60 里面有 ( ) 个 20, 120 里面有 ( ) 个 60。

**1** 有 80 张手工纸, 每个班分 20 张, 可以分给几个班?

$$80 \div 20 = \underline{\quad}$$



80 里面有 ( )  
个 20。



( ) 个 20 是 80,  
 $80 \div 20 = 4$ 。



$$83 \div 20 \approx \underline{\quad} 4$$

想: 83 接近 80,  $80 \div 20 = 4$

**2**  $150 \div 50 = \underline{\quad}$

150 里面有 ( )  
个 50。



( ) 个 50 是 150,  
 $150 \div 50 = ( )$ 。



$$122 \div 30 \approx \underline{\quad} 4$$

想:  $122 \approx 120$ ,  $120 \div 30 = 4$

### 做一做

1.  $60 \div 20 =$

$90 \div 30 =$

$40 \div 20 =$

$71 \div 10 \approx$

2.  $100 \div 50 =$

$180 \div 30 =$

$240 \div 40 =$

$423 \div 60 \approx$

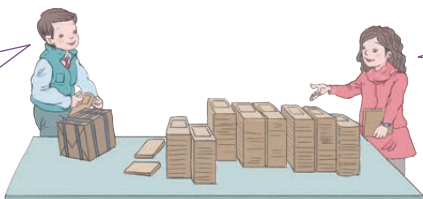


# 练习四

1.  $30 \times 2 =$   $40 \times 3 =$   $80 \times 3 =$   $90 \times 5 =$   
 $60 \div 30 =$   $120 \div 40 =$   $240 \div 80 =$   $450 \div 90 =$

2.

每包30本。

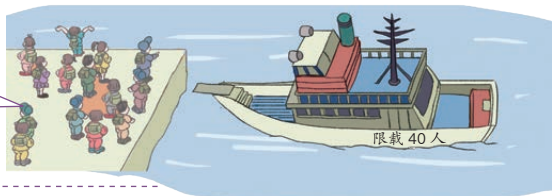


我今天要寄出90本，  
要捆多少包？

3.  $100 \div 20 =$   $270 \div 30 =$   $420 \div 60 =$   $120 \div 20 =$   
 $120 \div 60 =$   $630 \div 90 =$   $320 \div 40 =$   $420 \div 70 =$   
 $560 \div 80 =$   $240 \div 40 =$   $120 \div 30 =$   $300 \div 50 =$

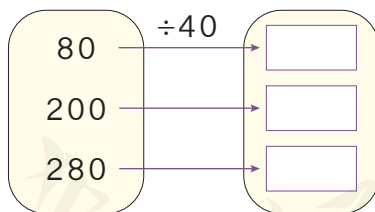
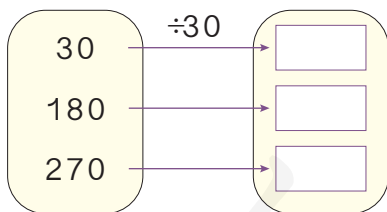
4.

我们一共160人，运  
几次才能运完？

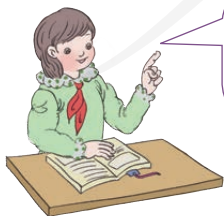


5.  $50 \div 10 =$   $80 \div 20 =$   $60 \div 20 =$   $70 \div 10 =$   
 $50 \div 5 =$   $80 \div 2 =$   $30 \div 10 =$   $70 \div 7 =$

6.



7.



这本书一共有120  
个故事，我每天  
看1个故事。

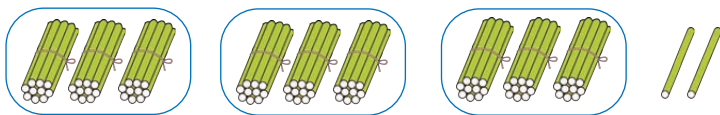
看完这本书大约需要几个月？

8. 红星旅行社计划安排280名游客出游，每辆大巴车限乘40人，  
旅行社需要派几辆大巴车？

## 2. 笔算除法

1 92本连环画，每班30本，可以分给几个班？

$$92 \div 30 = \underline{\hspace{2cm}}$$



92里面有( )个30，所以商( )。



$$\begin{array}{r} 3 \\ 30 \overline{) 92} \\ \underline{90} \\ 2 \end{array}$$

3为什么写在个位上？



$$92 \div 30 = 3 \cdots 2$$

2 178 ÷ 30 =  $\underline{\hspace{2cm}}$

被除数的前两位比30小，该怎么办？



$$\begin{array}{r} 30 \overline{) 178} \\ 17 < 30 \end{array}$$

被除数的前两位不够除，要看前三位。



$$\begin{array}{r} 5 \\ 30 \overline{) 178} \\ \underline{150} \\ 28 \end{array}$$

想：30 × ( ) 最接近178，又比178小。

178里面有( )个30，该怎么想？



$$178 \div 30 = 5 \cdots 28$$



做一做

$$30 \overline{) 64}$$

$$40 \overline{) 85}$$

$$50 \overline{) 280}$$

$$40 \overline{) 324}$$

# 练习五

1. 先想一想下面各题商的位置，再计算。

$$20 \overline{)40}$$

$$50 \overline{)50}$$

$$30 \overline{)90}$$

$$10 \overline{)30}$$

$$20 \overline{)45}$$

$$50 \overline{)56}$$

$$30 \overline{)92}$$

$$10 \overline{)38}$$

2. 列竖式计算。

$$80 \div 40 =$$

$$70 \div 20 =$$

$$70 \div 70 =$$

$$61 \div 30 =$$

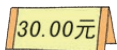
$$96 \div 30 =$$

$$81 \div 20 =$$

$$94 \div 70 =$$

$$45 \div 10 =$$

3.  75元钱可以买几个足球？还剩多少钱？



4. ( )里最大能填几？

$$20 \times ( ) < 81$$

$$60 \times ( ) < 130$$

$$40 \times ( ) < 180$$

$$70 \times ( ) < 492$$

$$50 \times ( ) < 185$$

$$80 \times ( ) < 488$$

5. 口算。

$$250 \div 50 =$$

$$560 \div 80 =$$

$$320 \div 40 =$$

$$490 \div 70 =$$

$$360 \div 60 =$$

$$150 \div 50 =$$

$$810 \div 90 =$$

$$450 \div 90 =$$

6. 先想一想各题的商的位置，再计算。

$$10 \overline{)36}$$

$$20 \overline{)49}$$

$$30 \overline{)100}$$

$$40 \overline{)148}$$

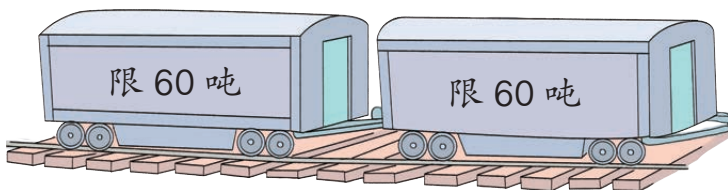
$$50 \overline{)250}$$

$$60 \overline{)486}$$

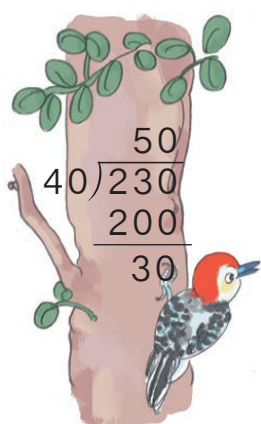
$$70 \overline{)315}$$

$$80 \overline{)703}$$

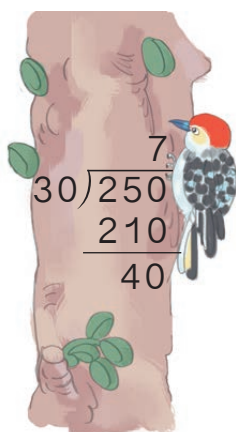
7. 要运走480吨货物，需要多少节车厢？590吨呢？



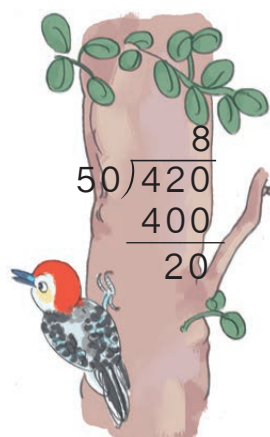
8. 下面的计算对吗？把不对的改正过来。



$$\begin{array}{r} 50 \\ 40 \overline{)230} \\ \underline{200} \\ 30 \end{array}$$



$$\begin{array}{r} 7 \\ 30 \overline{)250} \\ \underline{210} \\ 40 \end{array}$$



$$\begin{array}{r} 8 \\ 50 \overline{)420} \\ \underline{400} \\ 20 \end{array}$$

9.



一袋饲料够喂几天？还剩多少千克？

10. 在○中填上“>”“<”或“=”。

$30 \times 6 \bigcirc 160$

$30 \times 4 \bigcirc 120$

$48 \times 5 \bigcirc 250$

$80 \times 5 \bigcirc 450$

$40 \times 6 \bigcirc 260$

$69 \times 3 \bigcirc 200$

11. 列竖式计算。

$236 \div 40 =$

$227 \div 70 =$

$725 \div 90 =$

$140 \div 40 =$

$420 \div 60 =$

$179 \div 80 =$

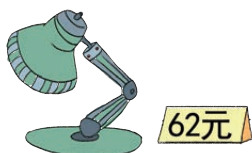
$346 \div 40 =$

$117 \div 20 =$

12\* 蜻蜓和蜜蜂飞行时，翅膀每秒振动次数分别是30次和240次。你能提出一个数学问题并解答吗？

除数不是整十数时，可以按照“四舍五入”法，把它看作接近的整十数来试商。

3



(1) 一个笔袋21元，84元可以买几个？

$$84 \div 21 = \underline{\hspace{2cm}}$$



把21看作20来试商。

$$\begin{array}{r} 20 \quad 4 \\ 21 \overline{) 84} \\ \underline{84} \\ 0 \end{array} \quad \leftarrow 21 \times 4$$

(2) 一个台灯62元，430元可以买几个？还剩多少元？

$$430 \div 62 = \underline{\hspace{2cm}}$$



把62看作60来试商。

$$\begin{array}{r} 60 \quad 7 \\ 62 \overline{) 430} \\ \underline{434} \end{array} \quad \rightarrow \quad \begin{array}{r} 60 \quad 6 \\ 62 \overline{) 430} \\ \underline{372} \end{array}$$

商7大了。

改商6。

请把这道题做完。

做一做

1.  $32 \overline{) 96}$

$11 \overline{) 88}$

$22 \overline{) 69}$

$43 \overline{) 92}$

2.  $72 \overline{) 504}$

$33 \overline{) 65}$

$24 \overline{) 198}$

$53 \overline{) 421}$

准备

( ) 里最大能填几?

$58 \times ( ) < 180$

$49 \times ( ) < 182$

4

学校礼堂每排有28个位置。

(1) 小学部有90人，可以坐满几排？还剩几人？

$90 \div 28 = \underline{\hspace{2cm}}$



把28看作30来试商。

$$\begin{array}{r} 30 \\ 28 \overline{) 90} \\ \underline{84} \\ 6 \end{array} \quad \leftarrow 28 \times 3$$

(2) 全校有197人，可以坐满几排？还剩几人？

$197 \div 28 = \underline{\hspace{2cm}}$



把28看作30，先试6。

$$\begin{array}{r} 30 \\ 28 \overline{) 197} \\ \underline{168} \\ 29 \end{array} \quad \rightarrow \quad \begin{array}{r} 30 \\ 28 \overline{) 197} \\ \underline{196} \end{array}$$

商6小了。      改商7。

请把这道题做完。

做一做

1.  $18 \overline{) 60}$

$29 \overline{) 68}$

$25 \overline{) 95}$

$18 \overline{) 95}$

2.  $28 \overline{) 199}$

$59 \overline{) 297}$

$27 \overline{) 209}$

$68 \overline{) 489}$



# 练习六

1. ( ) 里最大能填几?

$20 \times ( ) < 85$

$60 \times ( ) < 206$

$40 \times ( ) < 316$

$90 \times ( ) < 643$

$70 \times ( ) < 165$

$30 \times ( ) < 282$

2. 列竖式计算。

$84 \div 42 =$

$63 \div 21 =$

$176 \div 22 =$

$292 \div 73 =$

$92 \div 23 =$

$66 \div 33 =$

$410 \div 82 =$

$508 \div 63 =$

3.

这本杂志是月刊，  
每月发行一期。



最新的一期  
是第72期。



这本杂志创刊多少年了?

4. 根据试商情况，确定准确的商，并写出来。

$$\begin{array}{r} 20 \quad 3 \\ 22 \overline{) 64} \\ \underline{66} \end{array}$$

$$\begin{array}{r} 40 \quad 5 \\ 43 \overline{) 204} \\ \underline{215} \end{array}$$

$$\begin{array}{r} 50 \quad 7 \\ 51 \overline{) 350} \\ \underline{357} \end{array}$$

$$\begin{array}{r} 70 \quad 6 \\ 74 \overline{) 444} \\ \underline{444} \end{array}$$

$$\begin{array}{r} 5. \quad 70 \quad 9 \\ 72 \overline{) 638} \\ \underline{630} \\ 8 \end{array}$$

$$\begin{array}{r} 50 \quad 6 \\ 53 \overline{) 316} \\ \underline{318} \\ 2 \end{array}$$

把不对的改正过来。



6. 用竖式计算。

$$81 \div 27 =$$

$$90 \div 18 =$$

$$390 \div 78 =$$

$$218 \div 37 =$$

$$78 \div 39 =$$

$$112 \div 28 =$$

$$152 \div 19 =$$

$$562 \div 89 =$$

7. 根据试商情况，确定准确的商，并写出来。

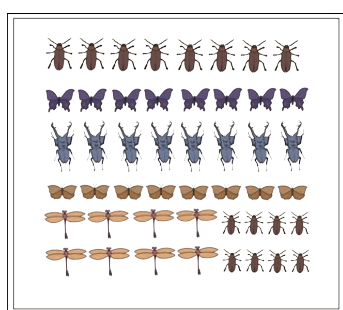
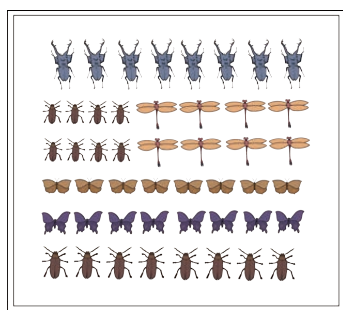
$$\begin{array}{r} 50 \quad 7 \\ 48 \overline{) 394} \\ \underline{216} \end{array}$$

$$\begin{array}{r} 30 \quad 8 \\ 27 \overline{) 246} \\ \underline{216} \end{array}$$

$$\begin{array}{r} 90 \quad 4 \\ 89 \overline{) 448} \\ \underline{356} \end{array}$$

$$\begin{array}{r} 30 \quad 7 \\ 26 \overline{) 227} \\ \underline{182} \end{array}$$

8.



每块展板  
放48只。

学校一共展示了336只昆虫标本，可以放满几块展板？

9. ( ) 里最大能填几？

$$60 \times ( ) < 262$$

$$80 \times ( ) < 453$$

$$50 \times ( ) < 368$$

$$70 \times ( ) < 417$$

$$30 \times ( ) < 206$$

$$90 \times ( ) < 641$$

10.



这种药我一天  
要吃12粒。

一瓶药一共100粒，够  
吃几天？还剩几粒？



11. 学校买了144根跳绳分给各班，全校共18个班，每个班能分得几根？

12.



13. 把下面各题的序号填进相应的圈内。

① 
$$\begin{array}{r} 4 \\ 17 \overline{) 97} \end{array}$$

② 
$$\begin{array}{r} 3 \\ 27 \overline{) 89} \end{array}$$

③ 
$$\begin{array}{r} 3 \\ 78 \overline{) 245} \end{array}$$

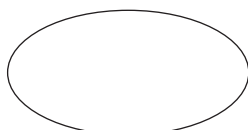
④ 
$$\begin{array}{r} 8 \\ 28 \overline{) 241} \end{array}$$

⑤ 
$$\begin{array}{r} 8 \\ 65 \overline{) 591} \end{array}$$

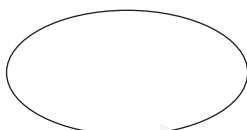
⑥ 
$$\begin{array}{r} 3 \\ 18 \overline{) 78} \end{array}$$

⑦ 
$$\begin{array}{r} 8 \\ 49 \overline{) 481} \end{array}$$

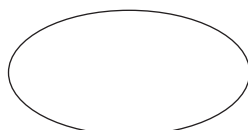
⑧ 
$$\begin{array}{r} 3 \\ 25 \overline{) 98} \end{array}$$



商大了



商正好



商小了

14.



按照“四舍五入”法，有时试商的次数比较多，可以根据不同的情况用不同的方法来试商。

5

$$240 \div 26 = \underline{\hspace{2cm}}$$

怎样能很快想出商？



把26看作30来试商。



$$\begin{array}{r} 30 \quad 8 \\ 26 \overline{)240} \\ \underline{208} \\ 32 \end{array} \quad \rightarrow \quad \begin{array}{r} \square \\ 26 \overline{)240} \\ \underline{\hspace{2cm}} \end{array}$$

商8小了。  
32里面还有  
1个26。

改商( )。

想10个26是260。



$$\begin{array}{r} 9 \\ 26 \overline{)240} \end{array}$$

10个26是260，  
比240多20，可  
以商9。

把26看作25来试商。



$$\begin{array}{r} 25 \quad \square \\ 26 \overline{)240} \\ \underline{\hspace{2cm}} \end{array}$$

4个25是100，  
8个25是200。  
余下的40里还有  
( )个25。

可以商几？



哪种方法比较简便？你是怎样想出商的？

做一做

$$16 \overline{)96}$$

$$25 \overline{)200}$$

$$26 \overline{)104}$$

$$24 \overline{)182}$$

把你试商的过程说给同学听听。

# 练习七

## 1. 口算。

$15 \times 4 =$

$35 \times 6 =$

$25 \times 6 =$

$34 \times 5 =$

$45 \times 4 =$

$25 \times 4 =$

$25 \times 8 =$

$65 \times 2 =$

## 2. 说出下面各题应该商几。

$15 \overline{)60}$

2个15是30,

( )个15是60。

$16 \overline{)146}$

10个16是160,

比146多,可以商( )。

$\overset{25}{24} \overline{)220}$

4个25是100,

8个25是200。

$\overset{15}{14} \overline{)89}$

2个15是30,

6个15是90,

比89多,可以商( )。

## 3. 看谁算的都对。

$80 \div 16 =$

$98 \div 32 =$

$502 \div 69 =$

$564 \div 85 =$

$70 \div 17 =$

$138 \div 23 =$

$248 \div 45 =$

$252 \div 36 =$

$72 \div 24 =$

$166 \div 39 =$

$210 \div 35 =$

$165 \div 25 =$

## 4. 小乐每分钟走65米, 小红每分钟走60米。



学校

( ) 米

520 米



小乐家



小红家

从家到学校小红比小乐多走5分钟, 小红家离学校多少米?

## 5. 先计算, 再看一看被除数和除数之间有什么特点。

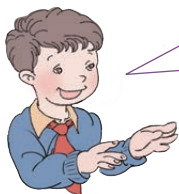
$28 \overline{)140}$

$48 \overline{)242}$

$72 \overline{)364}$

$36 \overline{)188}$

你发现了什么?



被除数的前两位是除数的( )。

这些题的商都是( )。



6



学校共有612名学生，每18人组成一个环保小组。可以组成多少个环保小组？

$$612 \div 18 = \underline{\hspace{2cm}}$$



被除数的前两位够除吗？先算18除什么数？

$$\begin{array}{r} 30 \\ 18 \overline{) 612} \\ \underline{54} \phantom{0} \\ 7 \phantom{0} \end{array} \quad \rightarrow \quad \begin{array}{r} 4 \\ 18 \overline{) 612} \\ \underline{54} \phantom{0} \\ 72 \\ \underline{72} \\ 0 \end{array}$$

18除61个十，商3个十，余7个十。  
18除72，商4。

7

$$940 \div 31 = \underline{\hspace{2cm}}$$



为什么商的个位是0？

$$\begin{array}{r} 30 \\ 31 \overline{) 940} \\ \underline{93} \phantom{0} \\ 10 \end{array}$$

如果被除数是930，商的个位是几？



这里余数为10，应该怎样验算呢？试一试！

$$940 \div 31 = \boxed{30} \cdots \cdots \boxed{10}$$



$$\begin{array}{r} 31 \\ \times \quad 30 \\ \hline \square\square\square \\ + \quad 10 \\ \hline \square\square\square \end{array}$$



各写一道除数是一位数和两位数的除法算式，请同桌做一做。

除数是两位数的除法与除数是一位数的除法有什么相同点？有什么不同点？

每求出一位商，余下的数……

都是从被除数的高位除起。

先试除被除数的前……

除到被除数的哪一位，就……



总结一下除数是两位数的除法的计算方法。

1. 从被除数的 \_\_\_\_\_ 位除起，先用除数试除被除数的前 \_\_\_\_\_ 位数，如果它比除数小，再试除前 \_\_\_\_\_ 位数。
2. 除到被除数的哪一位，就在那一位上面写 \_\_\_\_\_。
3. 求出每一位商，余下的数必须比除数 \_\_\_\_\_。

### 做一做

1. 计算下面各题，说一说先试除被除数的前几位数。

$$43 \overline{)989}$$

$$58 \overline{)232}$$

$$26 \overline{)884}$$

2. 计算下面各题。

$$54 \overline{)756}$$

$$31 \overline{)651}$$

$$12 \overline{)364}$$

$$38 \overline{)762}$$



# 练习八

1. 计算下面各题，说一说上下两组题有什么区别。

$$12 \overline{) 204}$$

$$25 \overline{) 775}$$

$$57 \overline{) 967}$$

$$34 \overline{) 364}$$

$$12 \overline{) 113}$$

$$25 \overline{) 240}$$

$$57 \overline{) 209}$$

$$34 \overline{) 325}$$

2.  $414 \div 23 =$        $913 \div 83 =$        $481 \div 37 =$        $369 \div 41 =$   
 $832 \div 64 =$        $780 \div 26 =$        $670 \div 25 =$        $520 \div 89 =$

3. 下表是小新做俯卧撑的统计表，请完成下表。

| 月份           | 2月<br>(平年) | 3月  | 4月  |
|--------------|------------|-----|-----|
| 总个数          | 252        | 403 | 360 |
| 平均每天<br>做的个数 |            |     |     |



4. 计算并验算。

$$902 \div 22$$

$$583 \div 19$$

$$619 \div 75$$

$$435 \div 73$$

$$312 \div 52$$

$$752 \div 26$$

$$990 \div 48$$

$$900 \div 45$$

5. 刘叔叔带了750元去市场为学校采购牛奶。每箱牛奶35元，最多可以买多少箱？剩下多少钱？

6. 下面的计算对吗？把不对的改正过来。

$$\begin{array}{r} 2 \\ 32 \overline{) 640} \\ \underline{64} \phantom{0} \\ 0 \end{array}$$

$$\begin{array}{r} 10 \\ 73 \overline{) 740} \\ \underline{73} \phantom{0} \\ 10 \end{array}$$

$$\begin{array}{r} 2 \\ 30 \overline{) 607} \\ \underline{60} \phantom{0} \\ 7 \end{array}$$

7. 在○里填上“>”或“<”。

$38 \times 6 \bigcirc 240$

$45 \times 6 \bigcirc 300$





$83 \times 7 \bigcirc 560$

$64 \times 8 \bigcirc 480$

$36 \times 9 \bigcirc 360$

$78 \times 5 \bigcirc 400$

8. 王平家到外婆家的路程是700千米。

|              |   |   |   |   |
|--------------|---|---|---|---|
|              |  |  |  |  |
| 速 度          | 14 千米 / 时   | 63 千米 / 时   | 72 千米 / 时   | 90 千米 / 时   |
| 行 700 千米用的时间 |   |   |   |   |

他去外婆家应该选择哪种交通工具？

9. 先说出每道题的商是几位数，再在□里填上商。

144  
312  
720  
168

÷24

126  
414  
162  
288

÷18

10.  $87 \div 42 =$

$252 \div 64 =$

$247 \div 19 =$

$221 \div 37 =$

$118 \div 53 =$

$385 \div 36 =$

$158 \div 25 =$

$920 \div 23 =$

11. 按要求在□里填上一个适当的数字，再计算。

商是一位数

$\square 25 \div 38$

$\square 96 \div 82$

商是两位数

$\square 76 \div 27$

$\square 04 \div 64$

12. 育英小学的180名少先队员在“爱心日”帮助军属做好事。这些少先队员平均分成5队，每队分成4组活动。平均每组有多少名少先队员？



8

李叔叔带了300元去苗圃买树苗，最多可以买多少棵？



## 阅读与理解



每棵15元，买3棵  
就可以多得1棵。

问题是300元最多  
可以买到多少棵。



## 分析与解答



先按每棵15元算，看看  
300元可以买多少棵。

买3棵会送1棵，还得加上  
送的呢！20里面有6个3，  
所以另外还能得到6棵。



$$300 \div 15 = 20 \text{ (棵)}, 20 \div 3 = 6 \cdots 2$$

$$300 \text{ 元可以买: } 20 + 6 = 26 \text{ (棵)}$$

## 回顾与反思



理解“买3棵送1棵”  
的意思很关键。

计算时别忘了把送  
的几棵加上哦！



答：最多可以买  棵。

## 做一做

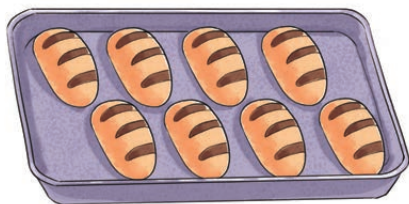
上面例题中，如果李叔叔再加15元，一共能买多少棵树苗？

# 练习九

$$\begin{array}{lll} 1. & 140 \div 20 = & 630 \div 70 = & 360 \div 40 = \\ & 143 \div 20 \approx & 632 \div 70 \approx & 363 \div 40 \approx \end{array}$$

2. 面包店推出新品“买四送一”促销活动。

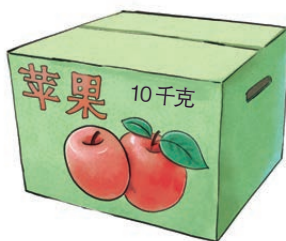
6元/个



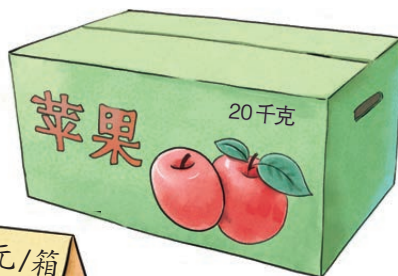
王阿姨带了30元钱，最多可以买几个面包？

3. 水果店有两种包装的苹果。

65元/箱



100元/箱



李叔叔要给餐厅买100千克苹果，应该选哪种？付多少钱？

4. ( )里最大能填几？

$$60 \times ( ) < 262$$

$$80 \times ( ) < 453$$

$$30 \times ( ) < 206$$

$$60 \times ( ) < 417$$

$$50 \times ( ) < 368$$

$$90 \times ( ) < 641$$

$$\begin{array}{llll} 5. & 70 \div 10 = & 100 \div 20 = & 270 \div 90 = & 320 \div 80 = \\ & 400 \div 50 = & 60 \div 30 = & 90 \div 30 = & 120 \div 60 = \\ & 160 \div 80 = & 300 \div 60 = & 490 \div 70 = & 630 \div 90 = \end{array}$$

6. 根据试商情况，你能说出准确的商吗？

$$\begin{array}{r} 50 \quad 7 \\ 48 \overline{) 394} \\ \underline{336} \end{array}$$

$$\begin{array}{r} 30 \quad 8 \\ 27 \overline{) 246} \\ \underline{216} \end{array}$$

$$\begin{array}{r} 90 \quad 4 \\ 89 \overline{) 448} \\ \underline{356} \end{array}$$

$$\begin{array}{r} 30 \quad 7 \\ 26 \overline{) 227} \\ \underline{182} \end{array}$$

9

计算下面两组题，你能发现什么？

(1)

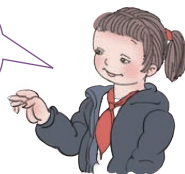
|     |            |  |
|-----|------------|--|
| 16  | $\div 8 =$ |  |
| 160 |            |  |
| 320 |            |  |



除数不变，被除数乘几，商也乘几。

(2)

|            |    |     |  |
|------------|----|-----|--|
| $200 \div$ | 2  | $=$ |  |
|            | 20 |     |  |
|            | 40 |     |  |



被除数不变，除数乘几，商反而除以几。

从下往上观察，你又能发现什么？

(3) 计算并观察下面的题。

从  
上  
往  
下  
观  
察

$$\begin{aligned} 6 \div 3 &= \underline{\quad\quad} \\ 60 \div 30 &= \underline{\quad\quad} \\ 600 \div 300 &= \underline{\quad\quad} \\ 6000 \div 3000 &= \underline{\quad\quad} \end{aligned}$$

从  
下  
往  
上  
观  
察

你发现了什么规律？

从上往下观察：

被除数和除数都乘一个相同的数，商不变。

从下往上观察：

被除数和除数都除以一个相同的数，商不变。



同乘或同除以的这个数不能是0。

你能举例验证这些规律吗？



做一做

根据下面每组题中第1题的商，写出下面两题的商。

$72 \div 9 =$

$36 \div 3 =$

$80 \div 4 =$

$720 \div 90 =$

$360 \div 30 =$

$800 \div 40 =$

$7200 \div 900 =$

$3600 \div 300 =$

$8000 \div 400 =$

# 练习十

1. (1) 说出下面各题的得数。

$120 \div 30$

$560 \div 80$

$480 \div 40$

$360 \div 90$

(2) 下面的题你会做吗？

$6300 \div 700$

$3200 \div 400$

$8100 \div 300$

2. 根据每组题的第 1 题的商，写出下面两题的商。

$56 \div 2 = 28$

$45 \div 9 = 5$

$40 \div 5 = 8$

$560 \div 20 =$

$90 \div 18 =$

$120 \div 5 =$

$560 \div 2 =$

$180 \div 36 =$

$280 \div 35 =$

3. 下面是和平公园周一到周五卖出门票的记录表，请把表填完整。

|        |    |    |    |    |     |
|--------|----|----|----|----|-----|
| 总价 / 元 | 16 | 32 | 80 |    | 320 |
| 门票张数   | 4  |    | 20 | 40 |     |
| 单价 / 元 |    | 4  |    | 4  | 4   |

4. (1) 计算下面三组题，你发现了什么？

$160 \div (4 \times 8)$

$96 \div (3 \times 8)$

$105 \div (5 \times 7)$

$160 \div 4 \div 8$

$96 \div 3 \div 8$

$105 \div 5 \div 7$

(2) 用你喜欢的方法计算。

$420 \div 21$

$144 \div (2 \times 8)$

$270 \div (6 \times 9)$

$420 \div 3 \div 7$

$144 \div 2 \div 8$

$270 \div 9 \div 6$

5. 拿出两张卡片，使它们的商是 7。你能有多少种拿法？

280

20

560

40

420

80

140

60



## 整理和复习



举例说说本单元学习了哪些知识。

| 口算除法 | 笔算除法 | 商的变化规律 |
|------|------|--------|
|      |      |        |
|      |      |        |

1. 口算下面各题，并说一说你是怎样想的。

$$\begin{array}{llll} 360 \div 60 = & 90 \div 30 = & 640 \div 80 = & 140 \div 70 = \\ 250 \div 50 = & 540 \div 90 = & 300 \div 50 = & 360 \div 40 = \end{array}$$

2. 想一想，笔算除数是两位数的除法应注意哪些问题？再计算下面各题。

$$\begin{array}{llll} 41 \overline{)287} & 26 \overline{)205} & 35 \overline{)364} & 27 \overline{)864} \\ 39 \overline{)352} & 56 \overline{)840} & 61 \overline{)239} & 32 \overline{)690} \end{array}$$

3. 根据商的变化规律，直接由  $54 \div 6 = 9$ ，写出下面算式的商。

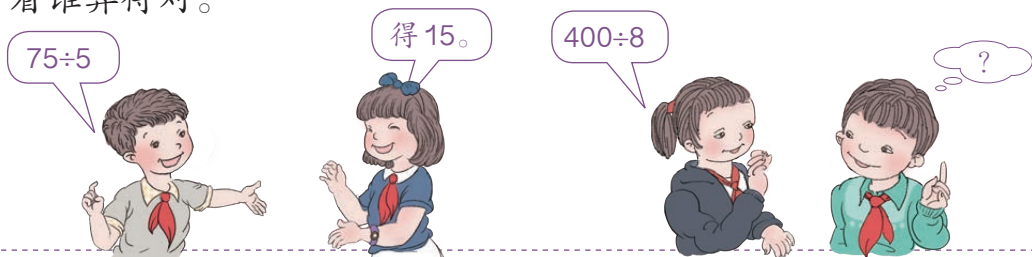
$$\begin{array}{lll} 540 \div 60 = & 108 \div 6 = & 108 \div 12 = \\ 5400 \div 600 = & 54 \div 2 = & 216 \div 24 = \end{array}$$

4. 刘叔叔带 700 元买化肥。买了 16 袋同一种化肥，剩 60 元。每袋化肥的价格是多少？



# 练习十一

1. 看谁算得对。



2. 先判断下面各题的商是几位数，再计算。

$792 \div 36$

$462 \div 84$

$656 \div 82$

$686 \div 34$

$400 \div 25$

$640 \div 45$

$345 \div 68$

$598 \div 26$

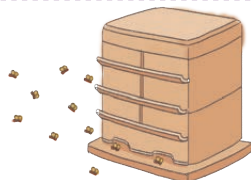
3. 选择正确的余数填在  里。

(1)  $830 \div 40 = 20 \cdots \cdots$   (3, 30)

(2)  $640 \div 50 = 12 \cdots \cdots$   (4, 40)

(3)  $1300 \div 200 = 6 \cdots \cdots$   (1, 10, 100)

4. 12箱蜜蜂一年可以酿900千克蜂蜜。  
小林家养了这样的5箱蜜蜂，一年  
可以酿多少千克蜂蜜？



5. 直接写出得数。

$26 \div 2 =$

$55 \div 5 =$

$280 \div 40 =$

$88 \div 4 =$

$640 \div 80 =$

$81 \div 3 =$

$360 \div 90 =$

$96 \div 4 =$

$78 \div 6 =$

6. 把下面的表填完整。

| 交通工具 | 速度(千米/时) | 时间/时 | 路程/千米 |
|------|----------|------|-------|
| 汽车   |          | 15   | 765   |
| 火车   | 112      | 16   |       |
| 摩托车  | 40       |      | 320   |

7. 填空。

(1) 试商时,可以把除数 45 看成 ( ) 来试商。

(2)  $\square 60 \div 48$ , 要使商是两位数,  $\square$  里最小填 ( )。

(3) 除数除以 3, 被除数 \_\_\_\_\_, 商不变。

8. 下面的计算对吗? 把不对的改正过来。

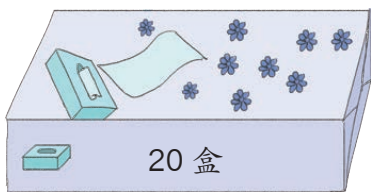
$$\begin{array}{r} 95 \\ 60 \overline{) 573} \\ \underline{54} \phantom{0} \\ 33 \\ \underline{30} \\ 3 \end{array}$$

$$\begin{array}{r} 22 \\ 28 \overline{) 625} \\ \underline{56} \phantom{0} \\ 65 \\ \underline{56} \\ 11 \end{array}$$

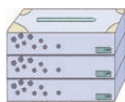
$$\begin{array}{r} 14 \\ 33 \overline{) 472} \\ \underline{33} \phantom{0} \\ 142 \\ \underline{132} \\ 10 \end{array}$$

$$\begin{array}{r} 120 \\ 70 \overline{) 850} \\ \underline{7} \phantom{00} \\ 15 \\ \underline{14} \\ 1 \end{array}$$

9.



每箱 60 元



3 盒 10 元



1 盒 4 元

上面是同一种盒装面巾纸的价钱。一家宾馆要买 35 盒这种面巾纸, 怎样买最省钱? 买 37 盒又该怎样买?

10\* 在下面的方格里, 填哪几个数字商是一位数? 填哪几个数字商是两位数?

$$45 \overline{) \square 2 5}$$

$$36 \overline{) 3 \square 9}$$

本单元结束了,  
你有什么收获?



其实除数是两位数的  
除法与除数是一位数  
的只有一点不同。

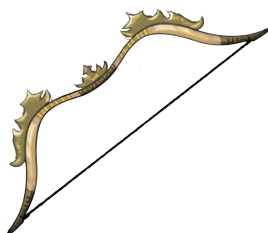
用商的变化规律可  
以使计算简便。



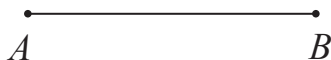
## 3

## 角的度量

线段 直线 射线

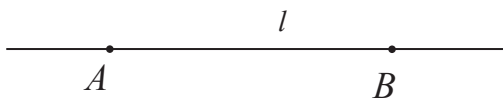


一根拉紧的线，绷紧的弦，都可以看作**线段**。线段有两个端点。



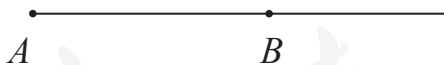
为了表述方便，可以用字母来表示线段，如线段  $AB$ 。

把线段向两端无限延伸，就得到一条**直线**。直线没有端点，是无限长的。



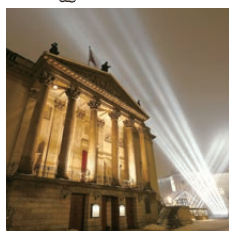
直线除了可以用“直线  $AB$ ”表示，还可以用小写字母表示，如直线  $l$ 。

把线段向一端无限延伸，就得到一条**射线**。射线只有一个端点。



射线可以用端点和射线上的另一点来表示，如射线  $AB$ 。

手电筒或探照灯等射出来的光线，  
都可以看作射线。



直线、射线与线段有什么区别？



### 做一做

1. 你能在下图中找到线段、射线、直线吗？



(1) 把它们表示出来。

(2) 与同桌说一说，它们各有什么特点？

2. 下面的图形，哪些是直线？哪些是射线？哪些是线段？



3. 在纸上画一个点，从这一点出发画射线。

可以画多少条射线？



4. 按要求在右图中画一画。你发现了什么？

(1) 经过点  $O$  画直线。能画几条？

$O$

$\bullet B$

(2) 经过点  $A$ 、 $B$  画直线。能画几条？

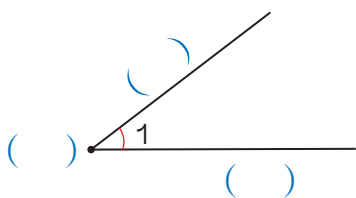
$\bullet A$

## 角

我们认识过角，下面的图形都是角。



从一点引出两条射线所组成的图形叫作**角**。



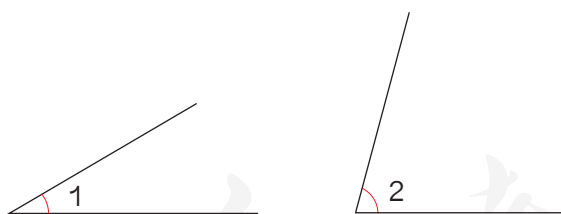
你能指出角的顶点和两条边吗？



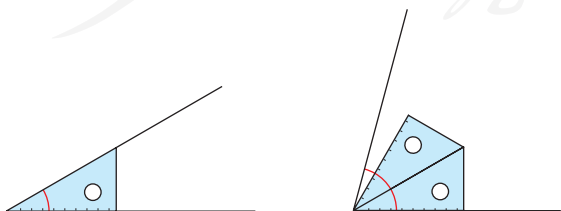
角通常用符号“ $\angle$ ”来表示，上图的角可以记作： $\angle 1$ ，读作：角一。

## 角的度量

下面两个角哪个大些？大多少？



用三角尺上的角来量一量、比一比。



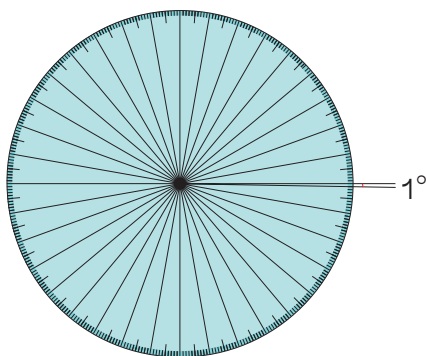
还是不能准确地知道 $\angle 2$ 比 $\angle 1$ 大多少。





要准确测量一个角的大小，应该用一个合适的角作单位来量。

人们将圆平均分成 360 份，将其中 1 份所对的角作为度量角的单位，它的大小就是 1 度，记作： $1^{\circ}$ 。

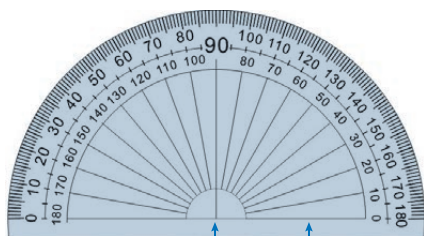


每 1 份所对的角的大小是  $1^{\circ}$ 。



根据这一原理，人们制作了度量角的工具——量角器。

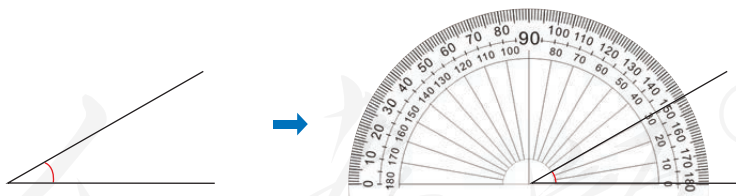
量角器是把半圆分成 180 等份制成的。



中心  $0^{\circ}$  刻度线



怎样用量角器量出上页  $\angle 1$  的度数？



量角的步骤是：

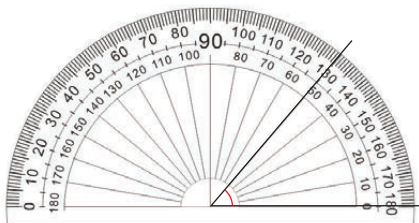
1. 把量角器的中心与角的\_\_\_\_\_重合， $0^{\circ}$  刻度线与角的一条边\_\_\_\_\_。

2. 角的另一边所对的量角器上的刻度，就是这个角的\_\_\_\_\_。

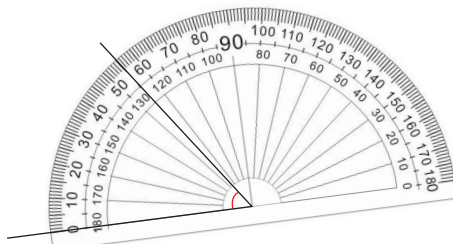
照样子量出上页  $\angle 2$  的度数。

## 练习十二

1. 看量角器上的刻度，填出每个角的度数。

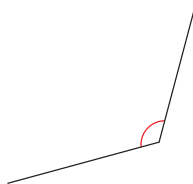
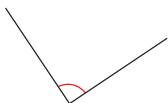
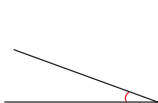


(      )

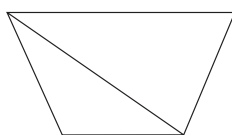
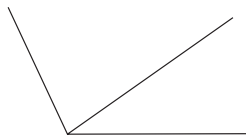


(      )

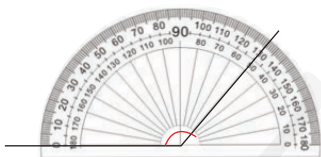
2. 量出下面各个角的度数。



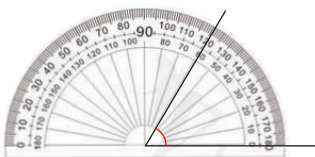
3. 数一数，下图中各有几个角？



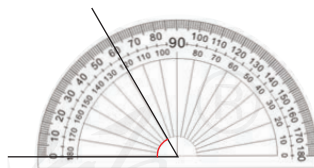
4. 看量角器上的刻度，填出下面各个角是多少度。



(      )

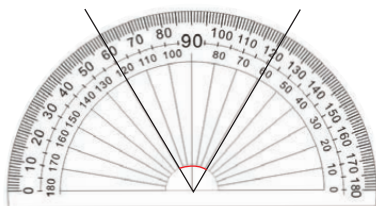


(      )



(      )

5. 下面用量角器量角的方法正确吗？说说你打算怎样量这个角。



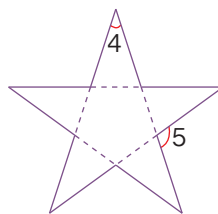
6. 量一量下面的角各是多少度。



$\angle 1 = \underline{\hspace{2cm}}$

$\angle 2 = \underline{\hspace{2cm}}$

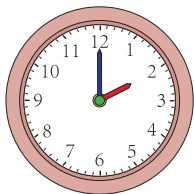
$\angle 3 = \underline{\hspace{2cm}}$



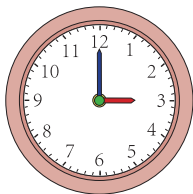
$\angle 4 = \underline{\hspace{2cm}}$

$\angle 5 = \underline{\hspace{2cm}}$

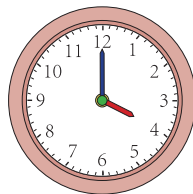
7. 说出每个钟面上的时间，量出时针和分针所成的角的度数。



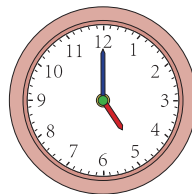
( )



( )

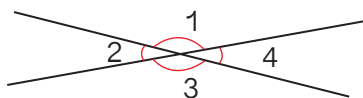


( )



( )

8. 量出下面各角的度数。你能发现什么？



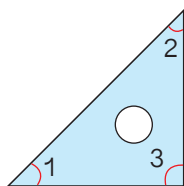
$\angle 1 = \underline{\hspace{2cm}}$

$\angle 3 = \underline{\hspace{2cm}}$

$\angle 2 = \underline{\hspace{2cm}}$

$\angle 4 = \underline{\hspace{2cm}}$

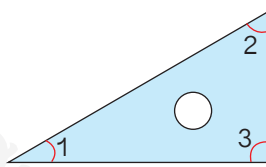
9. 量出下面三角尺上各角的度数。你能发现什么？



$\angle 1 = \underline{\hspace{2cm}}$

$\angle 2 = \underline{\hspace{2cm}}$

$\angle 3 = \underline{\hspace{2cm}}$

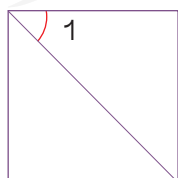


$\angle 1 = \underline{\hspace{2cm}}$

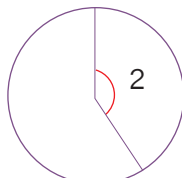
$\angle 2 = \underline{\hspace{2cm}}$

$\angle 3 = \underline{\hspace{2cm}}$

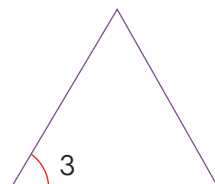
10. 先估计，再量出图中各角的度数。



$\angle 1 = \underline{\hspace{2cm}}$



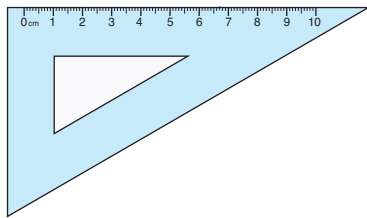
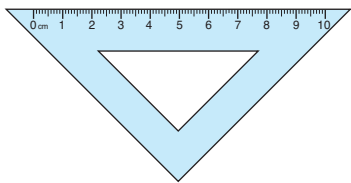
$\angle 2 = \underline{\hspace{2cm}}$



$\angle 3 = \underline{\hspace{2cm}}$

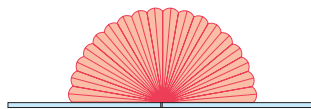
## 角的分类

三角尺上有一个角是直角，用量角器量一量，这个直角是多少度？



$$1 \text{ 直角} = 90^\circ$$

角可以看作由一条射线绕着它的端点，从一个位置旋转到另一个位置所成的图形。

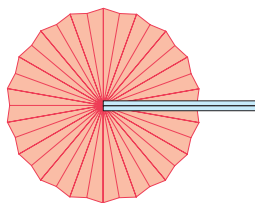


$180^\circ$

平角

一条射线绕它的端点旋转半周，形成的角叫作**平角**。

$$1 \text{ 平角} = 180^\circ$$



$360^\circ$

周角

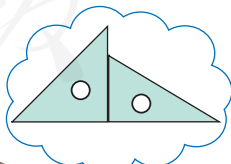
一条射线绕它的端点旋转一周，形成的角叫作**周角**。

$$1 \text{ 周角} = 360^\circ$$

2

锐角、直角、钝角、平角和周角之间有什么关系？

用“>”“<”表示它们的关系。



锐角 ○ 直角 ○ 钝角 ○ 平角 ○ 周角

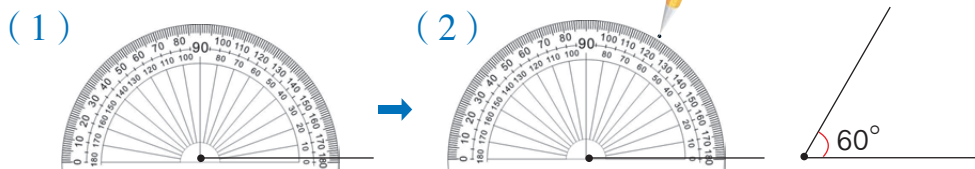
$$1 \text{ 周角} = \underline{\quad\quad} \text{ 平角} = \underline{\quad\quad} \text{ 直角}$$



## 画角

3 画一个  $60^\circ$  的角。

画角的步骤是：



画一条射线，这是角的一条边。



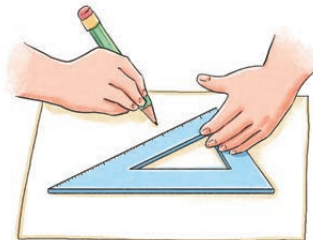
使量角器的中心和射线的端点重合， $0^\circ$  刻度线和射线重合。



从  $0^\circ$  起找到  $60^\circ$ ，点一个点，画出角的另一边。



你能用三角尺画出  $60^\circ$  的角吗？



用一副三角尺还能画出哪些度数的角？



## 做一做

1. 以下图中的射线为一条边，分别画出  $75^\circ$ 、 $105^\circ$  的角。



2. 画出下面的角。

$20^\circ$

$30^\circ$

$85^\circ$

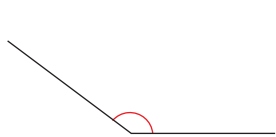
$90^\circ$

$120^\circ$

$135^\circ$

# 练习十

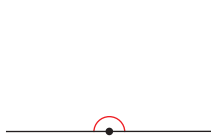
1. 下面的角各是哪一种角？写出角的名称。



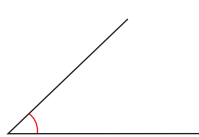
( ) 角



( ) 角

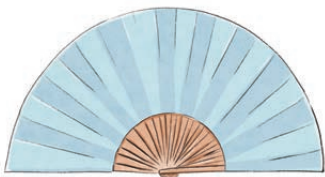


( ) 角



( ) 角

2. 下面的角各是什么角？你还能在生活中找到这样的角吗？



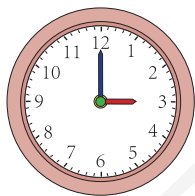
3. 把下面的角分别填在适当的 ( ) 里。

$30^\circ$   $105^\circ$   $155^\circ$   $45^\circ$   $90^\circ$   $360^\circ$   $180^\circ$   $75^\circ$   $89^\circ$   $24^\circ$   $175^\circ$

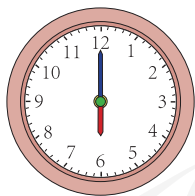
锐角 ( ) 钝角 ( )

直角 ( ) 平角 ( ) 周角 ( )

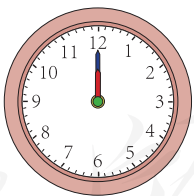
4. 下面各钟面上的时针和分针组成的角是什么角？



( ) 角

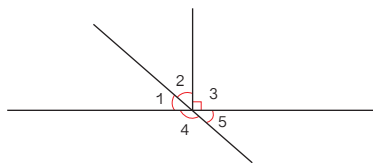


( ) 角



( ) 角

5. 你能找出下图中的锐角、直角、钝角吗？



锐角有 \_\_\_\_\_

直角有 \_\_\_\_\_

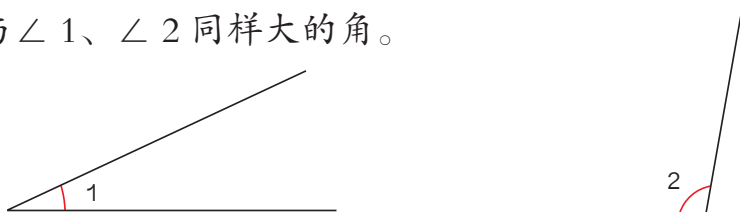
钝角有 \_\_\_\_\_



6. 选择合适的方法画出下面的角，并说说它们分别是哪一种角。

$10^\circ$     $45^\circ$     $60^\circ$     $90^\circ$     $105^\circ$     $120^\circ$     $180^\circ$

7. 画出与  $\angle 1$ 、 $\angle 2$  同样大的角。

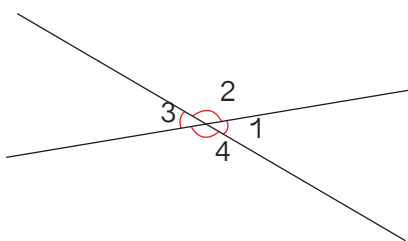
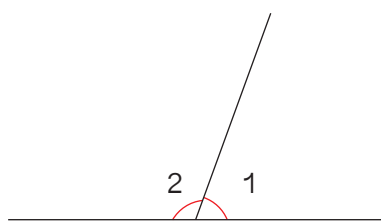


8. 你能用三角尺画出下面的角吗？说说你是怎么画的。

$15^\circ$     $150^\circ$     $165^\circ$     $75^\circ$

9. 看图填一填。

- (1) 已知  $\angle 1 = 70^\circ$ ，那么  $\angle 2 = \underline{\hspace{2cm}}$ 。  
 (2) 已知  $\angle 1 = 40^\circ$ ，那么  $\angle 2 = \underline{\hspace{2cm}}$ ，  
 $\angle 3 = \underline{\hspace{2cm}}$ ， $\angle 4 = \underline{\hspace{2cm}}$ 。



10. 按要求画，再回答问题。

(1) 画出直线  $AC$ 。

(2) 画出射线  $CB$ 。

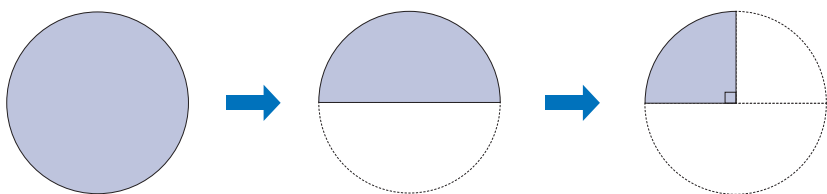


画好的图形中有几个角？是什么角？

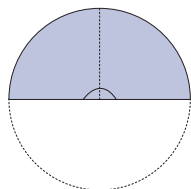
11. 下面的说法对吗？对的在 ( ) 里画 “ $\checkmark$ ”。

- (1) 直线是无限长的。 ( )  
 (2) 小于或等于  $90^\circ$  的角叫锐角。 ( )  
 (3) 将圆平均分成 360 份，人们把其中 1 份所对的角作为角的单位。 ( )

12. (1) 将一张圆形纸对折两次，折成的角是什么角？



(2) 把它打开，现在这个角是什么角？  
它是由两个怎样的角组成的？再打开呢？



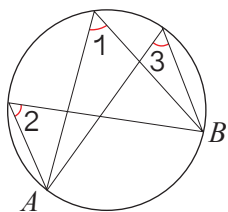
13. 你能用一张长方形纸折出下面度数的角吗？

$90^\circ$

$45^\circ$

$135^\circ$

14. 量出下面各角的度数。



$\angle 1 =$  \_\_\_\_\_

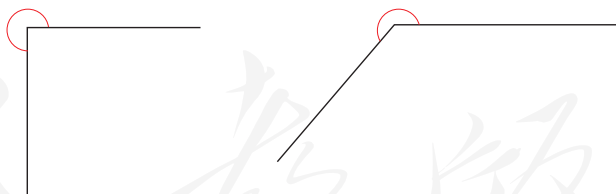
$\angle 2 =$  \_\_\_\_\_

$\angle 3 =$  \_\_\_\_\_

你能发现什么？



15\* 你能想办法知道右面两个角的度数吗？



本单元结束了，  
你有什么收获？



周角和平角很特别，平角的两条边在一条直线上。

角也有度量单位。



## 4

## 四则运算

## 加、减法的意义和各部分间的关系

1

- (1) 一列火车从西宁经过格尔木开往拉萨。西宁到格尔木的铁路长 814 km，格尔木到拉萨的铁路长 1142 km。西宁到拉萨的铁路长多少千米？



把两个数合并成一个数的运算，叫作**加法**。

- (2) 西宁到拉萨的铁路全长 1956 km，其中西宁到格尔木长 814 km。格尔木到拉萨的铁路长多少千米？

$$1956 - 814 = 1142$$

与第(1)题相比，第(2)题是已知什么？求什么？用了什么方法计算？



已知两个数的和与其中的一个加数，求另一个加数的运算，叫作**减法**。



减法是加法的逆运算。

$$1956 - 814 = 1142$$

被减数      减数      差

2

(1) 观察下面这组算式, 说说加数与和之间的关系。

$$223 + 125 = 348$$

加数      加数      和

$$348 - 223 = 125$$

(   ) (   )      加数

加法各部分间的关系:

和 = 加数 + 加数

加数 = 和 - 另一个加数



应用加法各部分之间的关系, 可以验算加法。

从算得的和里减去一个加数, 看是不是等于另一个加数。

例如:

$$\begin{array}{r} 123 \\ + 845 \\ \hline 968 \end{array}$$

验算:

$$\begin{array}{r} 968 \\ - 123 \\ \hline 845 \end{array} \quad \text{或} \quad \begin{array}{r} 968 \\ - 845 \\ \hline 123 \end{array}$$

(2) 观察下面这组算式, 说说被减数、减数与差之间的关系。

$$956 - 814 = 62$$

被减数      减数      差

$$956 - 62 = 814$$

(   ) (   ) (   )

$$814 + 62 = 956$$

(   ) (   ) (   )

减法各部分间的关系:

差 = 被减数 - 减数

(   ) = (   ) - (   )

(   ) = (   ) + (   )

想一想, 应用减法各部分间的关系, 怎样验算减法? 举例试一试。



做一做

根据  $325 + 685 = 1010$ , 直接写出下面两道题的得数。

$$1010 - 325 = \underline{\hspace{2cm}}$$

$$1010 - 685 = \underline{\hspace{2cm}}$$

# 练习十

1. 下面各题应该用什么方法计算？为什么？

- (1) 滑雪场上午卖出 86 张门票，下午卖出 59 张门票。滑雪场全天一共卖出多少张门票？
- (2) 滑雪场全天卖出 145 张门票，其中上午卖出 86 张，下午卖出多少张？
- (3) 华光文具店运来一批练习本，卖出 370 包，剩下 630 包。运来多少包练习本？
- (4) 兴华小学一共有学生 843 人，其中男生有 418 人，女生有多少人？







2. 口算。

|          |          |          |           |
|----------|----------|----------|-----------|
| $34+55=$ | $25+26=$ | $83-46=$ | $100-68=$ |
| $84-39=$ | $76-69=$ | $59+8=$  | $18+57=$  |

3. 根据每组第一个算式，直接写出下面两道题的得数。

|                    |                  |
|--------------------|------------------|
| $2468+575=3043$    | $850-239=611$    |
| $3043-2468=$ _____ | $850-611=$ _____ |
| $3043-575=$ _____  | $239+611=$ _____ |

4.  后面分别藏着几？

|   |   |   |
|---|---|---|
|  $+18=37$    | $150+$  $=210$ | $540-$  $=210$ |
| $55+$  $=80$ |  $-73=100$     | $200+$  $=360$ |

5. 猜猜我是几。

235 加上我，  
得数是 485。

$235 + ( ) = 485$



我减去 47 得 43。



$( ) - 47 = 43$

6.

$$200 + \begin{array}{|c|} \hline 300 \\ \hline \\ \hline 128 \\ \hline \\ \hline \end{array} = \begin{array}{|c|} \hline \\ \hline 400 \\ \hline \\ \hline 851 \\ \hline \end{array}$$

$$654 - \begin{array}{|c|} \hline \\ \hline 297 \\ \hline \\ \hline 381 \\ \hline \end{array} = \begin{array}{|c|} \hline 500 \\ \hline \\ \hline 143 \\ \hline \\ \hline \end{array}$$

7.

$$\begin{array}{ccc} \text{8} & \xrightarrow{+27} & \\ \\ & \xrightarrow{+27} & \text{42} \end{array}$$

$$\begin{array}{ccc} \text{38} & \xrightarrow{-15} & \\ \\ & \xrightarrow{-15} & \text{25} \end{array}$$

8. 计算下面各题，并利用加、减法各部分间的关系进行验算。

$$34 + 19 =$$

$$254 + 29 =$$

$$586 - 98 =$$

$$712 - 455 =$$

$$702 - 537 =$$

$$805 + 86 =$$

9. 猜一猜。

(1) 什么数加上 234 得 666 ?

(2) 58 加上多少得 108 ?

(3) 265 里面减去多少得 80 ?

10. 计算下面各题，并选择自己喜欢的一种方法进行验算。

$$704 - 80 =$$

$$586 + 339 =$$

### 数学游戏



这两个数相加得 85。猜一猜！



## 乘除法的意义及各部分间的关系

3



(1) 每个花瓶里插 3 枝花, 4 个花瓶一共插了多少枝花?

用加法算:  $3+3+3+3=12$

用乘法算:  $3 \times 4 = 12$

因数 因数 积

求几个相同加数的和的简便运算, 叫作**乘法**。

(2) 有 12 枝花, 每 3 枝插一瓶, 可以插几瓶?

$$12 \div 3 = 4$$

(3) 有 12 枝花, 平均插到 4 个花瓶里, 每个花瓶插几枝?

$$12 \div 4 = 3$$

与第(1)题相比, 第(2)、(3)题分别已知什么? 求什么? 是怎样算的?



已知两个因数的积与其中一个因数, 求另一个因数的运算, 叫作**除法**。



除法是乘法的逆运算。

$$12 \div 3 = 4$$

被除数 除数 商

4

(1) 观察下面这组算式, 说说因数与积之间的关系。

$$23 \times 17 = 391$$

因数 因数 积

$$391 \div 23 = 17$$

( ) ( ) 因数

乘法各部分间的关系:

$$\text{积} = \text{因数} \times \text{因数}$$

$$\text{因数} = \text{积} \div \text{另一个因数}$$

应用乘法各部分之间的关系, 可以验算乘法。用算出的积除以一个因数, 看是不是等于另一个因数。

(2) 观察下面这组算式, 说说被除数、除数与商之间的关系。

$$936 \div 24 = 39$$

被除数 除数 商

$$936 \div 39 = 24$$

( ) ( ) ( )

$$39 \times 24 = 936$$

( ) ( ) ( )

除法各部分间的关系:

$$\text{商} = \text{被除数} \div \text{除数}$$

$$( ) = ( ) \div ( )$$

$$( ) = ( ) \times ( )$$

想一想: 应用除法各部分之间的关系, 怎样验算除法?

$$552 \div 42 = 13 \cdots \cdots 6$$

余数

左边的算式有余数6,  
应该怎样验算呢?



5

你知道有关0的哪些运算? 能举例描述一下这些运算吗?

一个数加上0,  
还得原数。

被减数等于减数, 差是0。

0 除以一个不是  
0 的数, 还得0。  
0 不能作除数。

一个数和0相乘,  
仍得0。

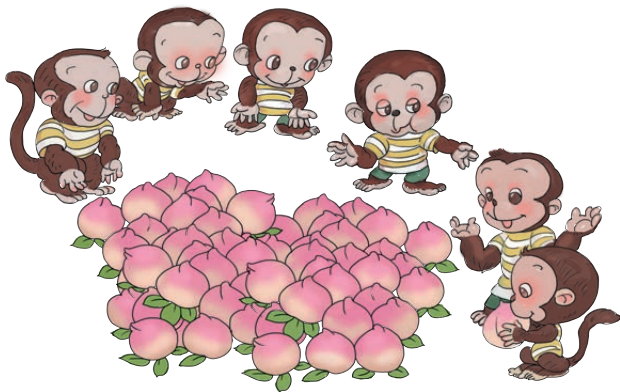


# 练习十五

1. 下面各题应该用什么方法计算？为什么？

- (1) 蜗牛每小时可爬行 5 m，6 小时能爬行多少米？
- (2) 120 支铅笔，每 12 支装一盒，可以装几盒？
- (3) 蜗牛 6 小时爬了 30 m，平均每小时爬行多少米？
- (4) 一头大象的体重是 5600 kg，正好是一头牛的体重的 8 倍。这头牛重多少千克？

2. 每只猴分 12 个，  
还余 3 个。

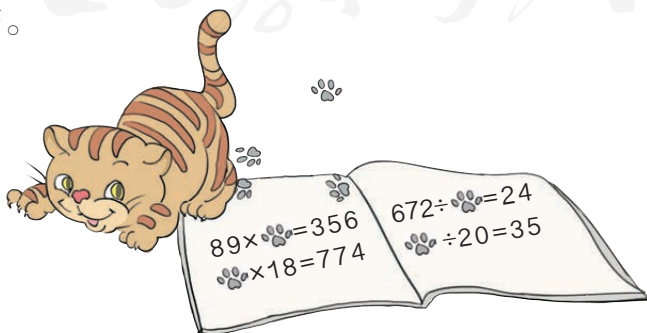


一共有多少个桃？

3. 根据乘、除法各部分间的关系，写出另外两个算式。

|                         |                    |                     |  |
|-------------------------|--------------------|---------------------|--|
| $17 \times 42 = 714$    | $714 \div 17 = 42$ | $1125 \div 25 = 45$ |  |
|                         | $714 \div 42 = 17$ |                     |  |
| $208 \times 67 = 13936$ |                    | $1008 \div 48 = 21$ |  |
|                         |                    |                     |  |

4. 调皮的小猫。



5.

| 被除数 | 除数 | 商  | 余数 |
|-----|----|----|----|
| 225 | 21 |    |    |
|     | 18 | 23 | 6  |
| 478 |    | 13 | 10 |

6. 计算下面各题，并利用乘、除法各部分间的关系进行验算。

$$48 \times 27 = \quad 102 \times 85 = \quad 754 \div 29 = \quad 876 \div 73 =$$

7. 直接写出得数。

$$\begin{array}{llll} 24 + 0 = & 13 - 13 = & 0 \times 8 = & 0 \div 9 = \\ 70 - 0 = & 0 + 504 = & 0 \div 36 = & 392 \times 0 = \end{array}$$

8. 一艘宇宙飞船 5 秒航行 60 km。根据这一数据填写下表。

|         |   |    |    |     |
|---------|---|----|----|-----|
| 时间 / 秒  | 3 |    | 13 |     |
| 路程 / km |   | 84 |    | 192 |

9. 下面哪些算式是正确的？正确的画“√”，错误的画“×”。

已知  $\triangle + \blacksquare = 15$

$\bigcirc \times \star = 42$

①  $\blacksquare + 15 = \triangle$  ( )

③  $42 \div \bigcirc = \star$  ( )

②  $15 - \triangle = \blacksquare$  ( )

④  $42 \times \bigcirc = \star$  ( )

10.\* 照样子把第二个算式改写成综合算式。

$$15 + \triangle = \bigcirc$$

$$45 \times \blacksquare = \star$$

$$80 - \bigcirc = 60$$

$$270 \div \star = 3$$

$$80 - (15 + \triangle) = 60$$

### 数学游戏

|     |     |     |     |
|-----|-----|-----|-----|
| 10  | 80  | 100 | 150 |
| 140 | 110 | 50  | 40  |
| 70  | 20  | 160 | 90  |
| 120 | 130 | 30  | 60  |

左边方格里的数排列是有规律的。请把和是 340 的相邻 4 个数找出来，再用彩色笔圈出来。看看你能找到几组。

## 括号

我们学过的加、减、乘、除四种运算统称四则运算。



通过前面的学习，我们已经知道了四则混合运算的顺序。下面我们来总结并继续学习有括号的混合运算的顺序。

6

计算  $96 \div 12 + 4 \times 2$ ，说一说运算的顺序。

(1) 在  $96 \div 12 + 4 \times 2$  的基础上加上小括号，变成  $96 \div (12 + 4) \times 2$ ，运算顺序变了吗？



要先算小括号里面的。

$$\begin{aligned} & 96 \div (12 + 4) \times 2 \\ &= 96 \div 16 \times 2 \\ &= 6 \times 2 \\ &= 12 \end{aligned}$$

(2) 在  $96 \div (12 + 4) \times 2$  的基础上加上中括号“[ ]”，变成另一个算式  $96 \div [(12 + 4) \times 2]$ ，运算顺序变了吗？

一个算式里，既有小括号，又有中括号，要先算小括号里面的，再算中括号里面的。



$$\begin{aligned} & 96 \div [(12 + 4) \times 2] \\ &= 96 \div [16 \times 2] \\ &= 96 \div 32 \\ &= 3 \end{aligned}$$

## 做一做

先说一说下面各题的运算顺序，再计算。

$$360 \div (70 - 4 \times 16)$$

$$158 - [(27 + 54) \div 9]$$

## 你知道吗？

小括号“( )”是公元17世纪由荷兰人吉拉特首先使用的。  
中括号“[ ]”是公元17世纪英国数学家瓦里士最先使用的。  
在以后的学习中，还会用到大括号“{ }”，又称为花括号。  
大括号是法国数学家韦达在1593年首先使用的。

# 练习十

1. 先说出运算顺序，再计算。

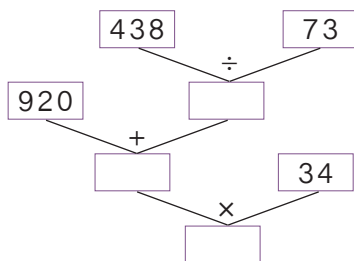
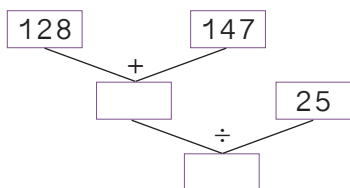
$$38+56\div7\times4$$

$$450+390\div130-123$$

$$209+102\div(52-35)$$

$$940\times[128-(154-31)]$$

2. 按照顺序计算，并填写下面的□，然后列出综合算式。



3. 下面各题，看谁做得都对。

$$72-4\times6\div3$$

$$6000\div75-60-10$$

$$(72-4)\times6\div3$$

$$6000\div(75-60)-10$$

$$(72-4)\times(6\div3)$$

$$6000\div[75-(60-10)]$$

4. 下面的计算对吗？如果不对，把它改正过来。

$$\begin{array}{l} 74-4\div2+5 \\ =70\div2+5 \\ =35+5 \\ =40 \end{array}$$

$$\begin{array}{l} 180\div(18\div3\times3) \\ =180\div(18\div9) \\ =180\div2 \\ =90 \end{array}$$

5. 妈妈买了30个橙子，小明吃了6个，剩下的橙子平均放在2个盘子里，每个盘子放几个橙子？





6.

| 被除数 | 除数 | 商  | 余数 |
|-----|----|----|----|
| 315 | 13 |    |    |
|     | 26 | 9  | 24 |
| 723 |    | 24 |    |

7.



五(2)班有男生8人,女生比男生少2人。如果平均每人种5棵树,一共能种多少棵树?

想:女生有多少人?  
一共有多少人?



8. 计算。

$$540 \div (90 - 2 \times 15)$$

$$(10 + 120 \div 24) \times 4$$

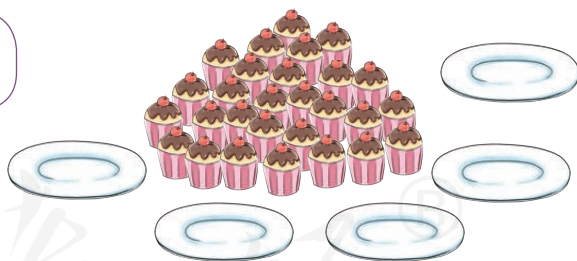
$$158 \times [(27 + 54) \div 9]$$

$$81 \div [(12 - 9) \times 3]$$

9.



每个盘子放5个,还余3个。



一共有多少个蛋糕?

进入知识宫的密码是  $\bullet \square \bullet \square$ ,  
请先破译密码。

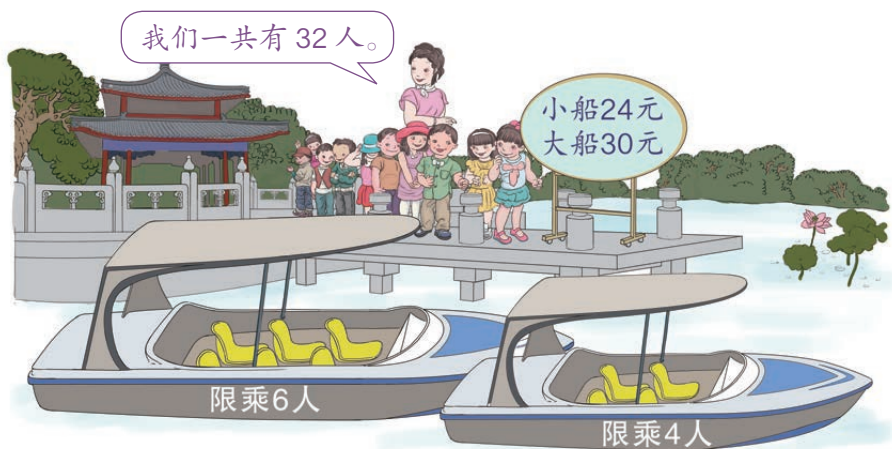
$$14 + 82 - \bullet = 87$$

$$\square \times 6 + 10 = 58$$

密码是 \_\_\_\_\_。



?



怎样租船最省钱？

### 阅读与理解



一共有 32 人要租船游玩。

小船和大船的租金不一样。问题是……



### 分析与解答



大船每个座位 5 元，小船每个座位 6 元，租大船便宜。

$32 \div 6 = 5$  (条)  $\cdots \cdots 2$  (人)  
租 5 条大船，剩下 2 人还要租 1 条小船。  
 $30 \times 5 + 24 \times 1 = 174$  (元)

租 5 条大船，1 条小船，小船会空出 2 个座位。



如果不空座位，会不会更省钱？



对，剩下的 2 人和 1 条大船上的 6 人正好 8 人，可以租 2 条小船，更省钱。

4 条大船： $30 \times 4 = 120$  (元)  
2 条小船： $24 \times 2 = 48$  (元)  
 $120 + 48 = 168$  (元)



### 回顾与反思



解决这类问题需要注意什么呢？

先要考虑租哪种船便宜，还要……



答：租 4 条大船和 2 条小船最省钱。

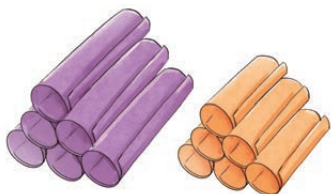
# 练 习 十 七

## 1. 春游。



怎样租车最省钱?

## 2. 小明想做 10 朵花, 怎样买纸最省钱?



大卡纸每张 8 元, 一张做 4 朵花;  
小卡纸每张 6 元, 一张能做 2 朵花。

## 3. 计算。

$$7 \times (8 + 44)$$

$$50 - 50 \div 2$$

$$52 \times 0 \times 99$$

$$45 \times 3 - 100$$

$$250 \div [(200 + 800) \div 4]$$

$$(80 - 60) \div [(100 - 40) \div 30]$$

## 4. 根据 $3427 - 428 = 2999$ , 直接说出下面两道题的得数。

(1)  $2999 + 428$

(2)  $3427 - 2999$

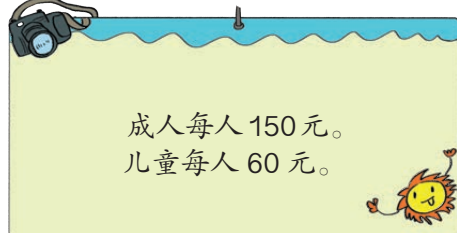
## 5. 填写下表, 然后说一说: 哪个数变化了? 是怎样变化的?

|    |    |    |    |    |
|----|----|----|----|----|
| 加数 | 56 | 56 | 66 | 66 |
| 加数 | 30 | 40 | 30 | 20 |
| 和  |    |    |    |    |

|     |    |    |    |    |
|-----|----|----|----|----|
| 被减数 | 83 | 83 | 93 | 93 |
| 减数  | 20 | 30 | 20 | 30 |
| 差   |    |    |    |    |

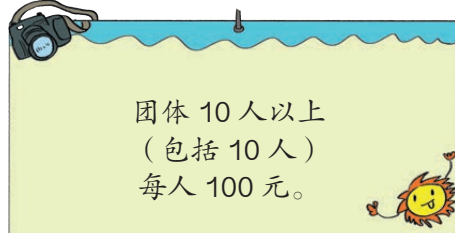
6. 旅行社推出“××风景区一日游”的两种价格方案。

方案一



成人每人 150 元。  
儿童每人 60 元。

方案二

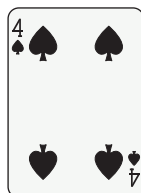
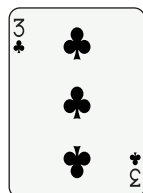
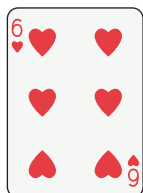


团体 10 人以上  
(包括 10 人)  
每人 100 元。

(1) 成人 6 人，儿童 4 人，选哪种方案合算？

(2) 成人 4 人，儿童 6 人，选哪种方案合算？

7. 下面 4 张扑克牌上的点数，经过怎样的运算才能得到 24 呢？



在 ○ 里填上适当的运算符号，使等号两边相等。

$$3 \bigcirc 3 \bigcirc 3 \bigcirc 3 = 1 \quad 3 \bigcirc 3 \bigcirc 3 \bigcirc 3 = 7$$

$$3 \bigcirc 3 \bigcirc 3 \bigcirc 3 = 2 \quad 3 \bigcirc 3 \bigcirc 3 \bigcirc 3 = 8$$

$$3 \bigcirc 3 \bigcirc 3 \bigcirc 3 = 3 \quad 3 \bigcirc 3 \bigcirc 3 \bigcirc 3 = 9$$



本单元结束了，  
你有什么收获？



0 可真特别啊，计算  
时一定要注意哦！



我还想研究减法  
与除法之间有什  
么关系。

# 5

## 平行四边形和梯形

在纸上任意画两条直线，会有哪几种情况？

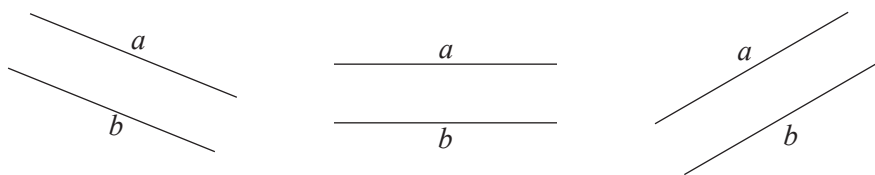


平行

把没有相交的两条直线再画长一些会怎样？



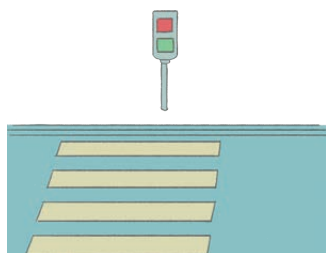
在同一个平面内不相交的两条直线叫作**平行线**，也可以说这两条直线**互相平行**。



上图中  $a$  与  $b$  互相平行，记作： $a \parallel b$ ，读作： $a$  平行于  $b$ 。

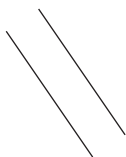


你能举出生活中一些有关平行的例子吗？

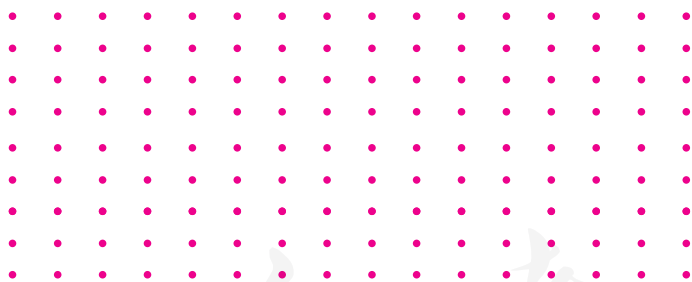


## 做一做

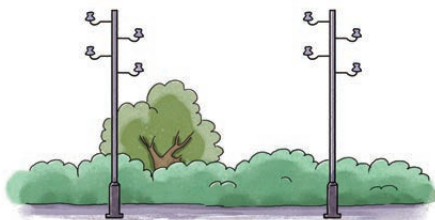
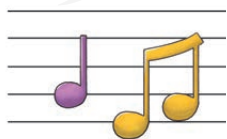
1. 下面各组直线，哪组互相平行？



2. 在下图中画两组互相平行的直线。



3. 说一说，下面的图中有平行线吗？





## 垂直

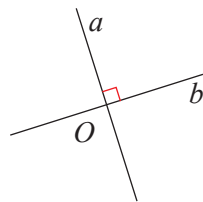
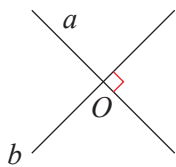
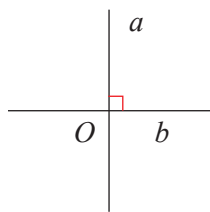
1

量一量，所画的两条相交直线组成的角分别是多少度。



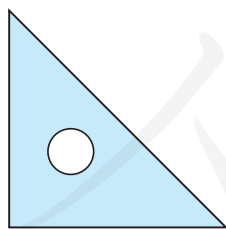
每个角都是  $90^\circ$ 。

两条直线相交成直角，就说这两条直线**互相垂直**，其中一条直线叫作另一条直线的**垂线**，这两条直线的交点叫作**垂足**。

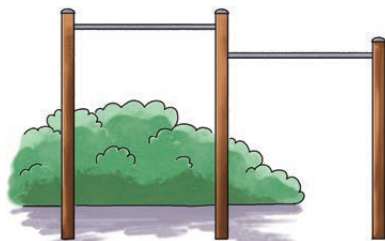
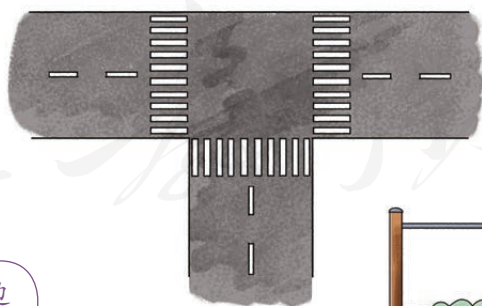


上图中直线  $a$  与  $b$  互相垂直，记作  $a \perp b$ ，读作  $a$  垂直于  $b$ 。

你能举出生活中一些有关垂直的例子吗？

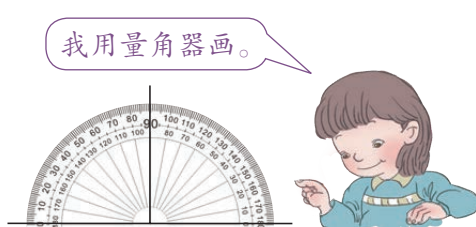
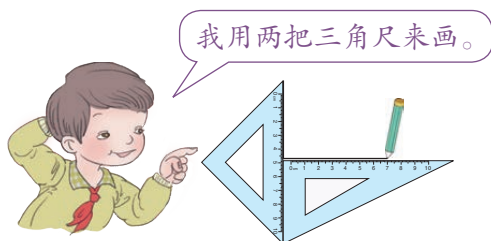


三角尺的两条直角边互相垂直。



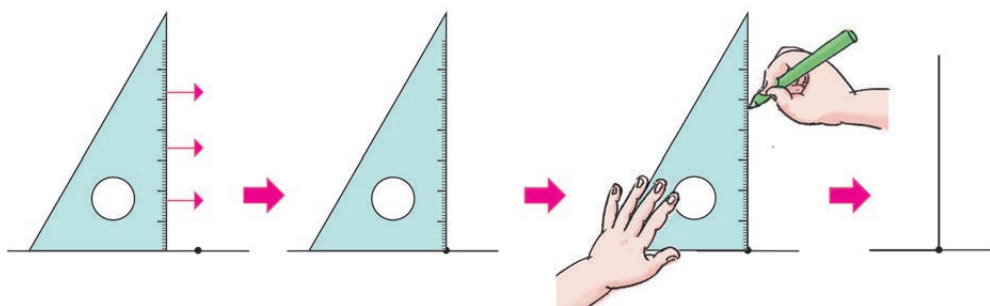
2

你能画出互相垂直的两条直线吗？



也可以用一把三角尺来画。

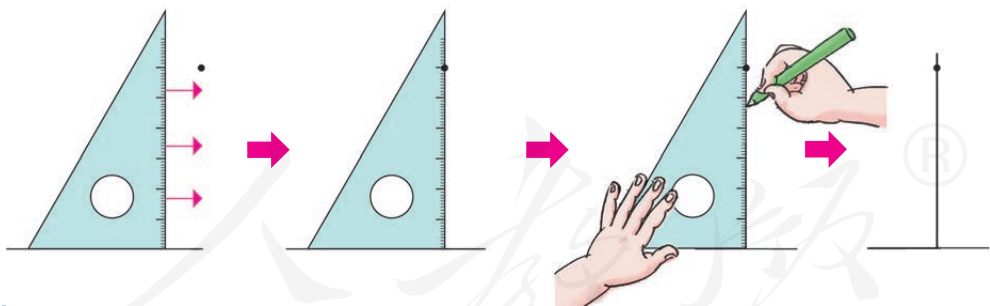
(1) 过直线上一点画垂线。



你能说出过直线上一点，用三角尺画垂线的步骤吗？



(2) 过直线外一点画这条直线的垂线。



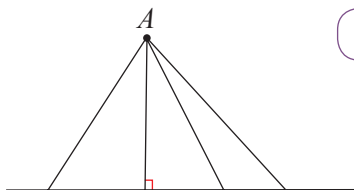
做一做

你能分别过下面的点，画出相应直线的垂线吗？



3

(1) 从直线外一点  $A$ ，到这条直线画几条线段。量一量所画线段的长度，哪一条最短？

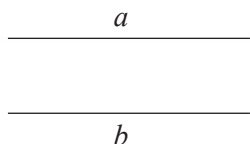


\_\_\_\_\_ 的线段最短。



从直线外一点到这条直线所画的垂直线段最短，它的长度叫作这点到直线的**距离**。

(2) 下图中， $a \parallel b$ 。在  $a$  上任选几个点，分别向  $b$  画垂直的线段。量一量这些线段的长度，你发现了什么？

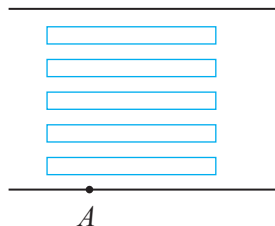


与两条平行线互相垂直的线段的长度都 \_\_\_\_\_。

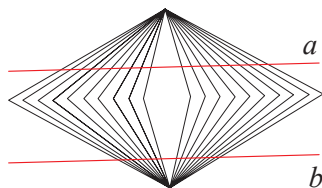
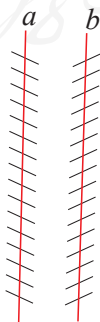
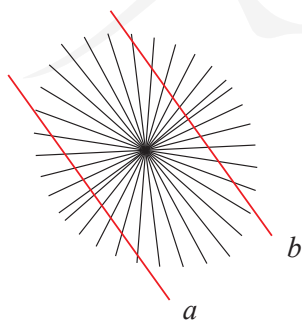


### 做一做

- 右图中，小明如果从  $A$  点过马路，怎样走路线最短？为什么？把最短的路线画出来。

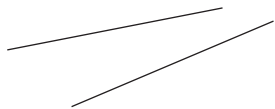


- 请用在例 3 中发现的规律，检验下面各组直线  $a$ 、 $b$  是否互相平行。



# 练习十八

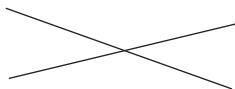
1. 说一说，下面每组的两条直线是什么关系？



( )



( )



( )

2. 下面两个小朋友画出的是平行线吗？

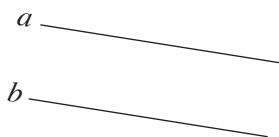
我用直尺画。



我这样画。

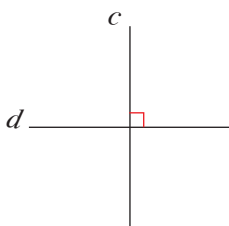


3.



记作：直线  $a$  \_\_\_\_\_ 直线  $b$

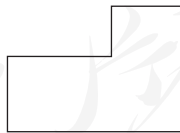
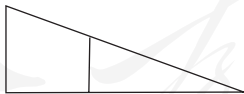
读作：\_\_\_\_\_



记作：直线  $c$  \_\_\_\_\_ 直线  $d$

读作：\_\_\_\_\_

4. 下面每个图形中哪两条线段互相平行？哪两条线段互相垂直？

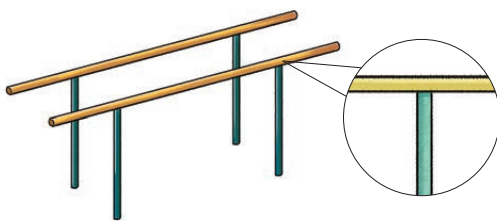


5. 摆一摆。

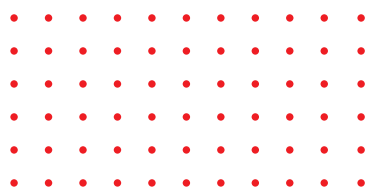
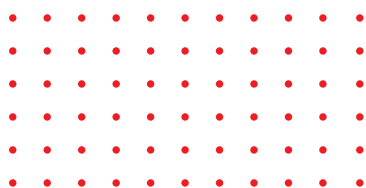
(1) 把两根小棒都摆成和第三根小棒互相平行。看一看，这两根小棒互相平行吗？

(2) 把两根小棒都摆成和第三根小棒互相垂直。看一看，这两根小棒有什么关系？

6. 用不同颜色的笔在下图中描画出两组平行和垂直的线。



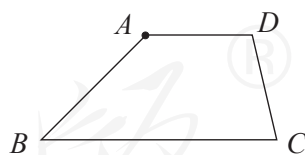
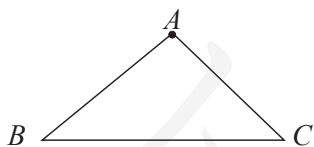
7. (1) 画三条互相平行的直线。 (2) 画两条互相垂直的直线。



8. 你能分别过下面的点，画出相应直线的垂线吗？



9. 分别过点  $A$  画  $BC$  的垂线。



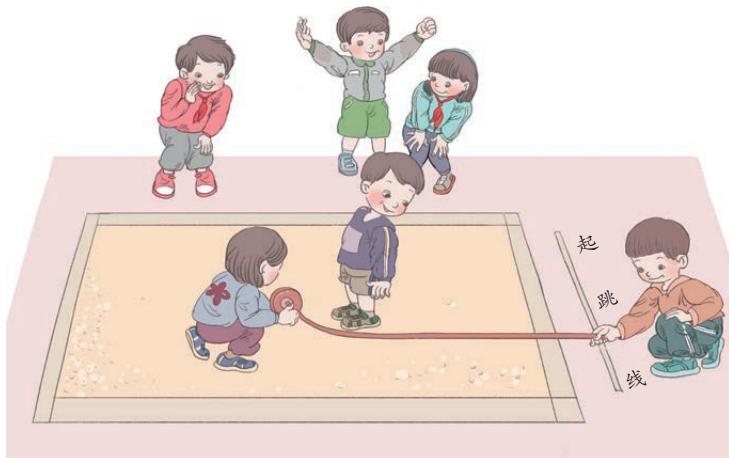
10. 折一折。

(1) 把一张长方形的纸折两次，使三条折痕互相平行。

(2) 把一张正方形的纸折两次，使两条折痕互相垂直。



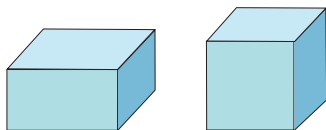
11. 测定跳远成绩时，应该怎样测量？同桌之间互相说一说。



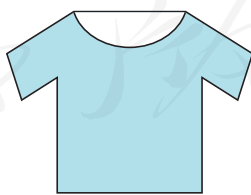
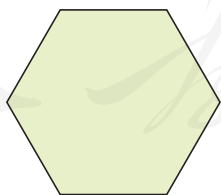
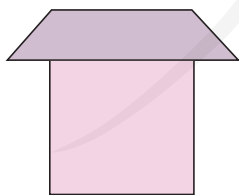
12. 说一说，怎样挂画又正又快？



13. 你能在长方体和正方体的各个面上找到互相垂直的线段吗？



14. 下面各图中，哪些线段互相平行？把各组平行线段涂上相同的颜色。



15.\* 你能想办法画一组平行线吗？

可以用直尺和三角尺画平行线。





4

画一个长 10 厘米、宽 8 厘米的长方形。

## 阅读与理解

知道长方形的 \_\_\_\_、\_\_\_\_，  
要画出这个长方形。

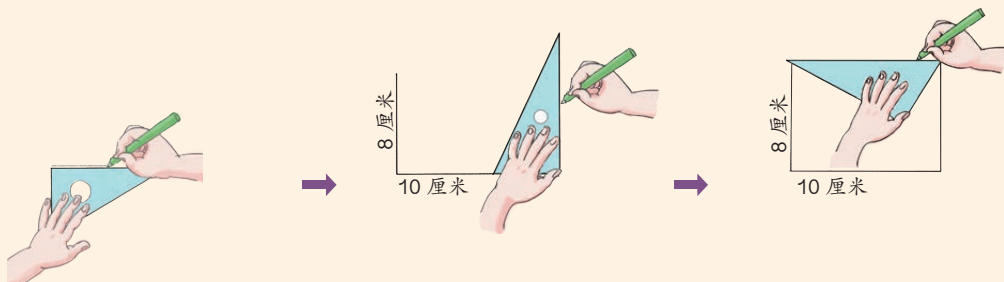


## 分析与画图

长方形相邻的两条边互相垂直。



可以用画垂线的方法来画。



## 回顾与反思

你是怎样画出这个长方形的？



先画出长方形的长，再……



## 做一做

1. 画一个长 4 厘米，宽 3 厘米的长方形。

2. 画一个边长 5 厘米的正方形。

# 练习十九

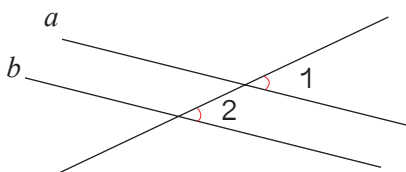
1. (1) 下图是一个长方形的两条边。请把这个长方形画完整。



- (2) 以下面这条线段为左侧的边，画一个正方形。



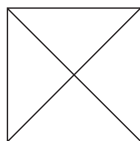
2. 下图中， $a \parallel b$ ，量一量  $\angle 1$ 、 $\angle 2$  的度数，你能发现什么？



举例验证你的发现。



3. 观察右图，指出正方形中哪两条线段互相垂直。



4. 要从幸福镇修一条通往公路的水泥路。

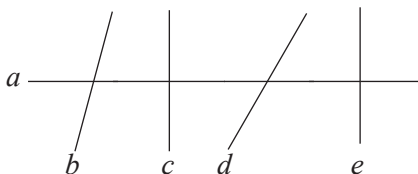


怎样修路最近呢？

幸福镇



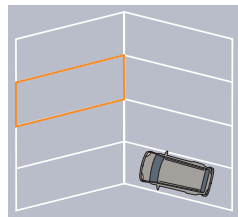
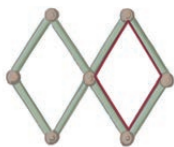
- 5\* 下图中，哪些直线互相平行？哪些互相垂直？



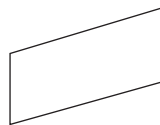
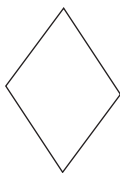
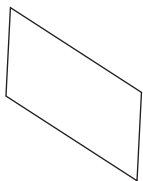
## 平行四边形和梯形

1

我们认识过平行四边形，你能说出在哪些地方见过平行四边形吗？



上面各图中都有平行四边形。



研究一下，平行四边形的边有什么特点。

平行四边形的  
对边互相平行。

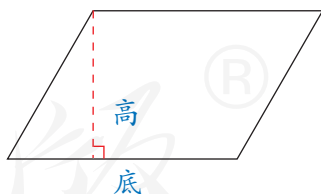


对边也相等。



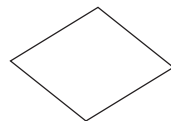
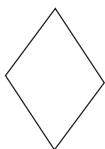
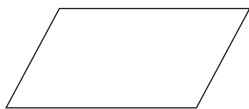
两组对边分别平行的四边形，叫作**平行四边形**。

从平行四边形一条边上的一点向对边引一条垂线，这点和垂足之间的线段叫作平行四边形的**高**，垂足所在的边叫作平行四边形的**底**。



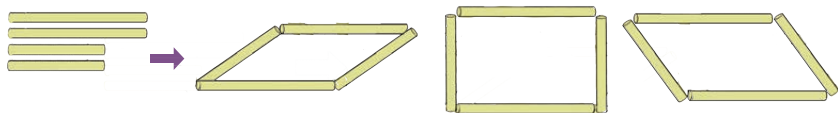
### 做一做

下面哪些图形是平行四边形？画出每个平行四边形的高。



2

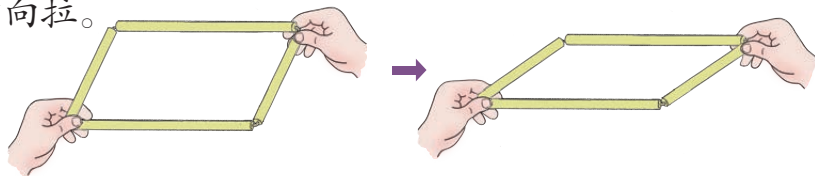
(1) 把四根吸管穿一个平行四边形，摆在课桌上。



你穿的和这三个图形一样吗？

平行四边形的四条边确定了，它的形状能确定吗？

(2) 用两手捏住你穿成的平行四边形的两个对角，向相反方向拉。



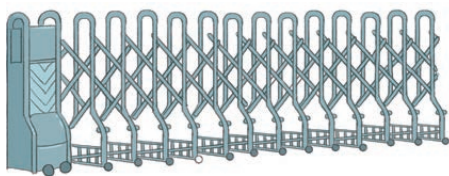
两组对边有什么变化？  
拉成了什么图形？



拉成了不同的  
平行四边形。



通过动手操作，我们发现平行四边形容易变形。平行四边形的这种特点，在实际生活中有广泛的应用。



伸缩门

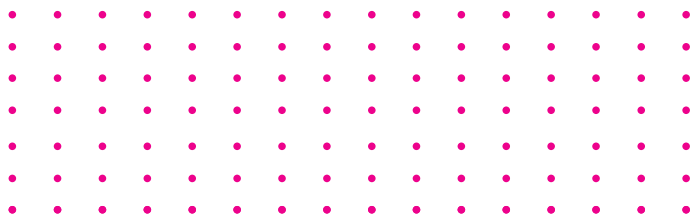


升降机

你还见过应用平行四边形这一特性的事例吗？

### 做一做

在点子图上画出两个不同的平行四边形。

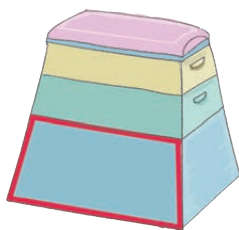
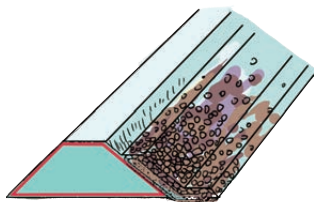


分别画出它们的  
高。



3

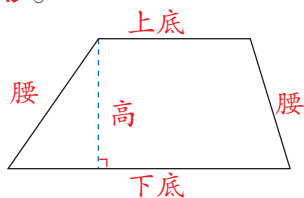
你见过下面这样的图形吗？它们有什么共同点？



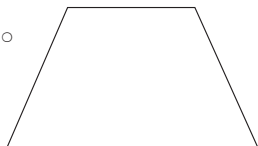
只有一组对边平行的四边形叫作**梯形**。



看右图，说一说梯形各部分的名称。

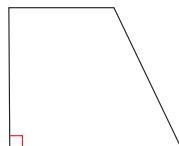


两腰相等的梯形叫作**等腰梯形**。



等腰梯形

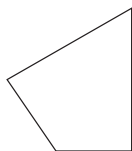
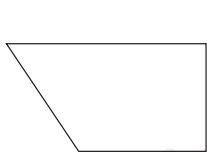
有一个角是直角的梯形叫作**直角梯形**。



直角梯形

做一做

下面哪些图形是梯形？画出每个梯形的高，分别指出它们的上底、下底和腰。



4

我们认识了哪些四边形？

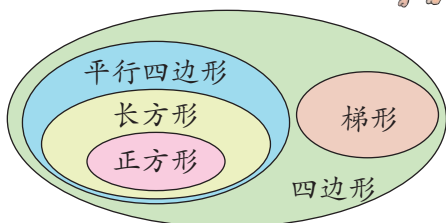


我们认识了长方形、正方形……

长方形和正方形可以看成特殊的平行四边形吗？为什么？

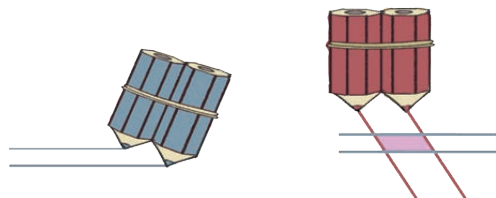


我们可以用右面这样的图来表示四边形之间的关系。



## 练 习 二 十

1. 照下面这样画两组平行线，涂色部分是平行四边形吗？为什么？



你想这样画平行四边形吗？试一试。



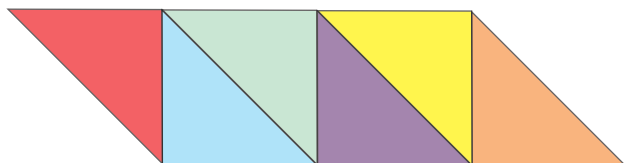
2. 你能用完全相同的两套三角尺拼出平行四边形吗？

3. 量出右边平行四边形的各个角，你能发现什么？

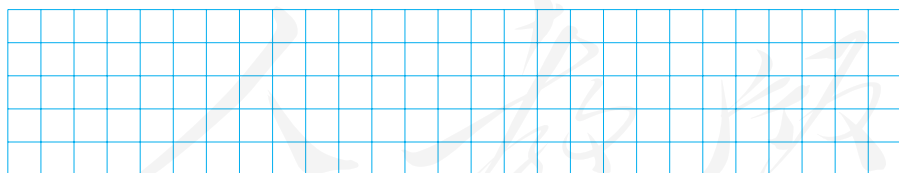


4. 做一个能活动的平行四边形，拉一拉，观察它的形状变化。

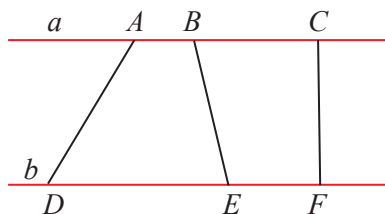
5. 你能在下图中找出几个平行四边形？



6. 在下面画出三个不同的梯形，分别量出它们的上底、下底和高。



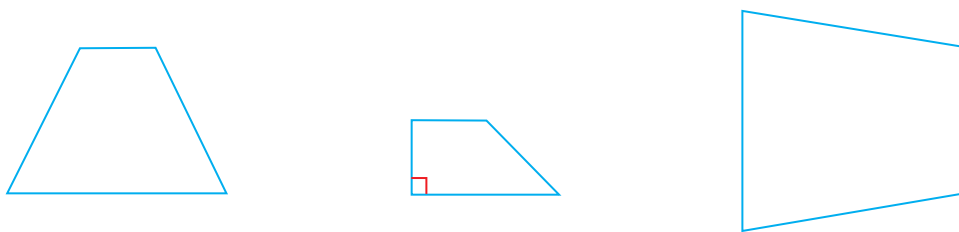
7. 下图中有几个梯形？把它们指出来。



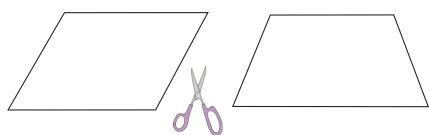
$a \parallel b$ 。



8. 画出下面梯形的高，再量出上底、下底和高各是多少厘米。



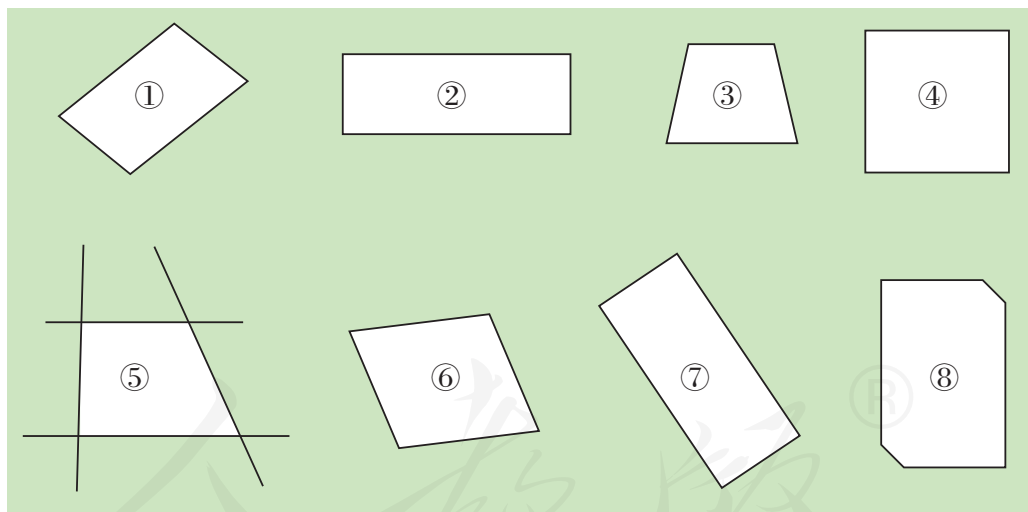
9. (1) 在平行四边形纸上剪一刀，使剪下的两个图形都是梯形。  
 (2) 在梯形纸上剪一刀，使剪下的图形中有一个是平行四边形。



另一个可能是什么图形？



10. 把序号填在相应的横线上。



平行四边形：\_\_\_\_\_

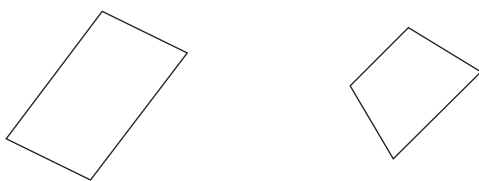
梯形：\_\_\_\_\_

11. 下面的说法对吗？对的在（ ）里画“√”。

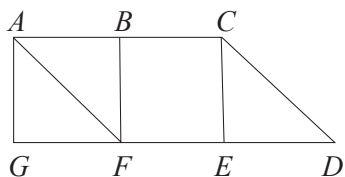
- (1) 长方形也是平行四边形。 ( )  
 (2) 平行四边形是特殊的梯形。 ( )  
 (3) 两个完全相同的梯形一定能拼成一个长方形。 ( )



12. 我们学过哪几种四边形？下面的图形各是什么图形？画出每个图形的高。



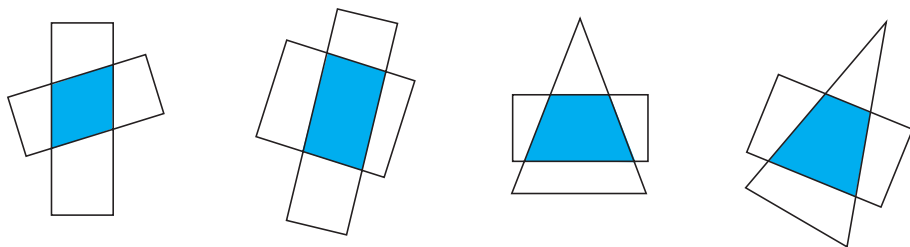
13. 说出下图中你学过的图形。



梯形  $BCDF$ 。



14. 将两张长方形纸随意交叉摆放，或将长方形纸和三角形纸随意交叉摆放，重叠的部分是什么图形？



15. 量出下面各图形中每个角的度数，再填写下表。

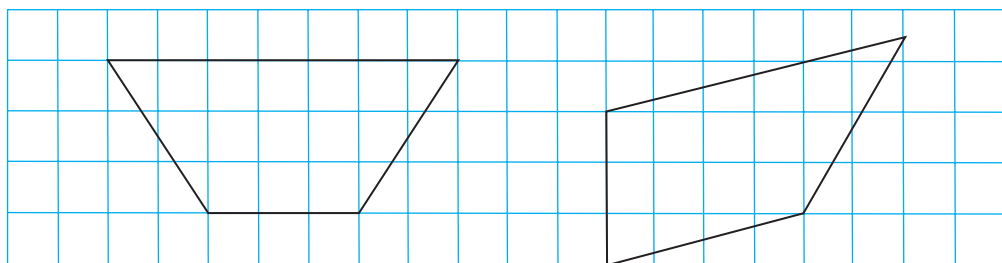


| 图 形 | 各个角的度数 |  |  |  | 四个角的和 |
|-----|--------|--|--|--|-------|
| ①   |        |  |  |  |       |
| ②   |        |  |  |  |       |
| ③   |        |  |  |  |       |
| ④   |        |  |  |  |       |
| ⑤   |        |  |  |  |       |

你发现了什么？再任意画一个四边形试一试，你会得到同样的结论吗？

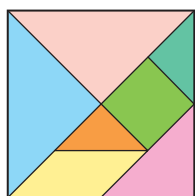
16. 用一张长方形纸剪出一个梯形。

17. 下面的图形是平行四边形吗？怎样改才能成为平行四边形？

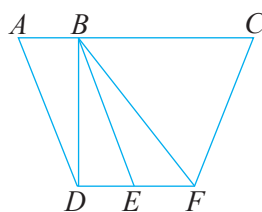


18. 用七巧板拼一拼。

- (1) 用其中的两块拼一个梯形。
- (2) 用其中的三块拼一个平行四边形。
- (3) 用其中的四块拼一个等腰梯形。



19\* 在右图中找出平行四边形和梯形。各有几个？



本单元结束了，  
你有什么收获？



长方形也可以看作  
平行四边形。



两条平行线之间的  
距离处处相等。

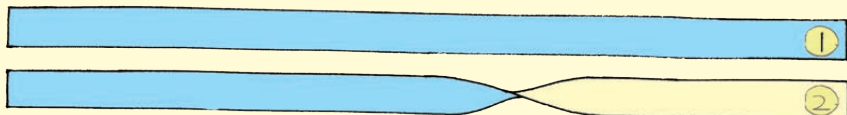
平行四边形在生活  
中应用很广！



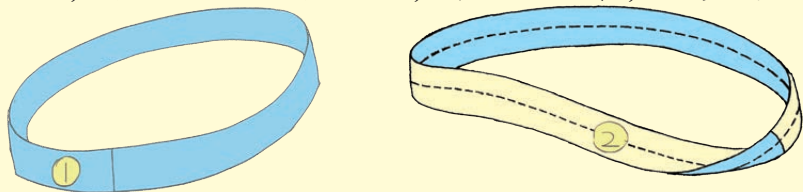
## 神奇的莫比乌斯带

你会用纸条变魔术吗？

取两张长方形的长纸条，给它们标上序号①②。



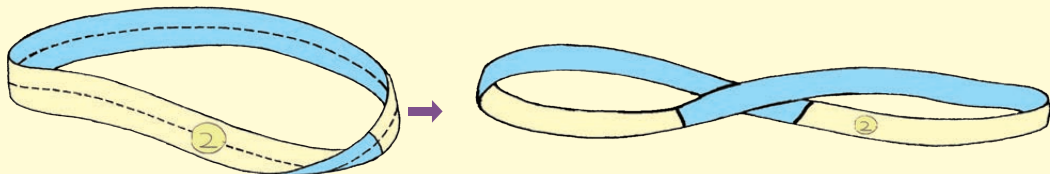
把纸条①的两端粘贴在一起，形成一个环；把纸条②先捏着一端，将另一端扭转  $180^\circ$ ，再粘贴起来，也形成一个环。



②号环有很多神奇的地方，不信，我们来试验一下！

①号环有几个面？②号环呢？用彩色笔涂一涂，看能不能一次连续不断地涂完②号环的整个面。

拿剪刀，沿②号环的中线剪开，你有什么发现？



如果沿②号环离边缘  $\frac{1}{3}$  宽度的地方一直剪下去，你会有什么发现？

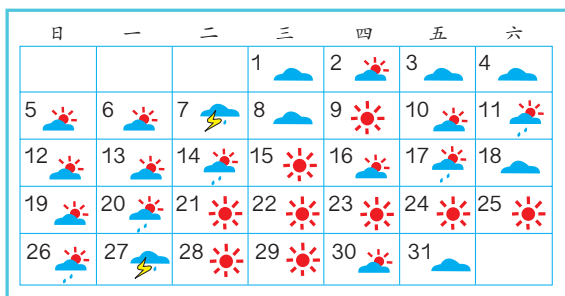
这个神奇的纸环叫作莫比乌斯带。



莫比乌斯带是德国数学家莫比乌斯在 1858 年发现的。它在生活中和生产中都有应用。例如，机器上的传动带就可以做成“莫比乌斯带”状，这样传动带就不会只磨损一面了。

# 6 条形统计图

1



这是某市今年8月的天气情况。



晴 阴 多云 阵雨 雷阵雨

这个月的每种天气各有多少天？你能把它们清楚地表示出来吗？

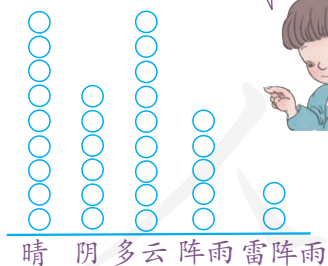


我用统计表表示。

| 天气 | 晴 | 阴 | 多云 | 阵雨 | 雷阵雨 |
|----|---|---|----|----|-----|
| 天数 | 9 | 6 | 9  | 5  | 2   |

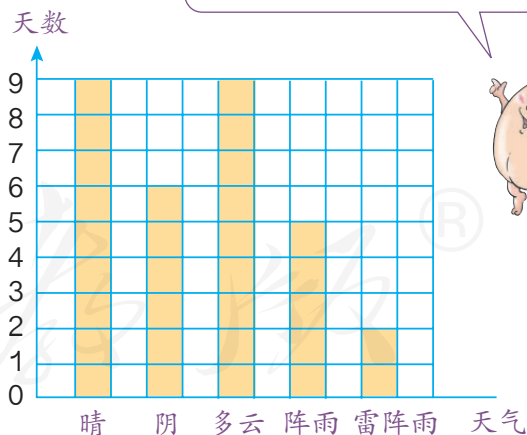
小东

我这样表示。



小红

还可以用条形图来表示。



小红的方法和条形图哪种表示更清楚？



条形图和统计表各有什么特点？你能得到哪些信息？

## 做一做

统计一下本班同学出生的月份。

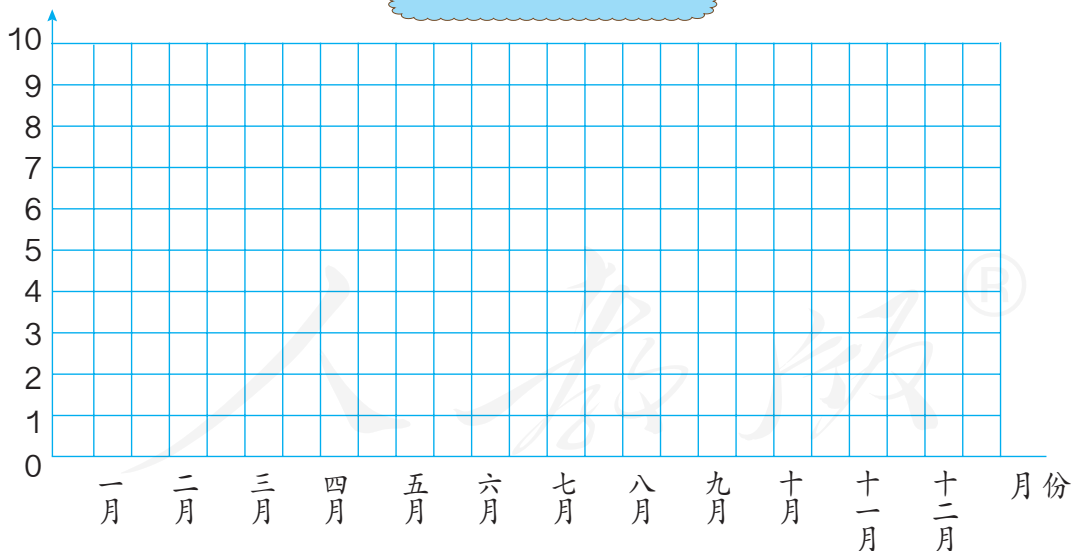


| 出生月份 | 一 | 二 | 三 | 四 | 五 | 六 | 七 | 八 | 九 | 十 | 十一 | 十二 |
|------|---|---|---|---|---|---|---|---|---|---|----|----|
| 人 数  |   |   |   |   |   |   |   |   |   |   |    |    |

把上面的数据用条形图表示出来。

人数

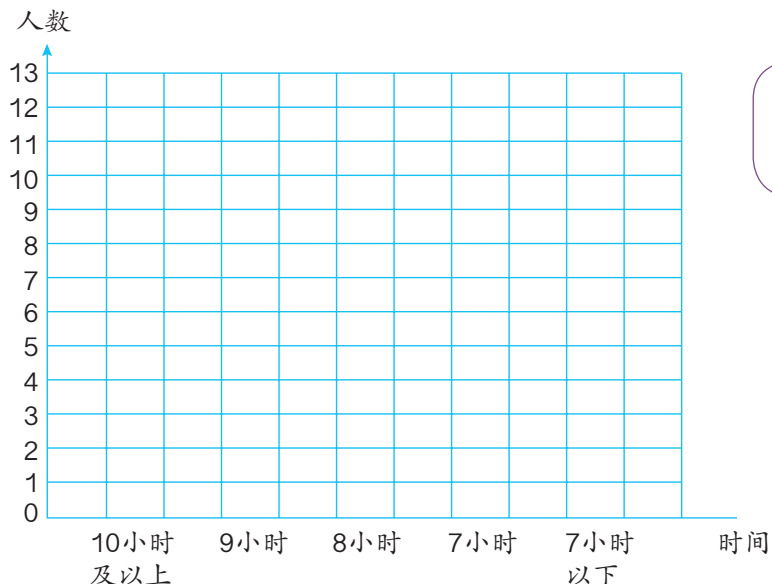
我们的出生月份



- (1) 参加统计的同学一共有 ( ) 人。
- (2) 有出生人数相同的月份吗？是哪几个月？
- (3) ( ) 月出生的人数最多，( ) 月出生的人数最少。

# 练习二十一

## 1. 调查班里同学的睡眠时间。

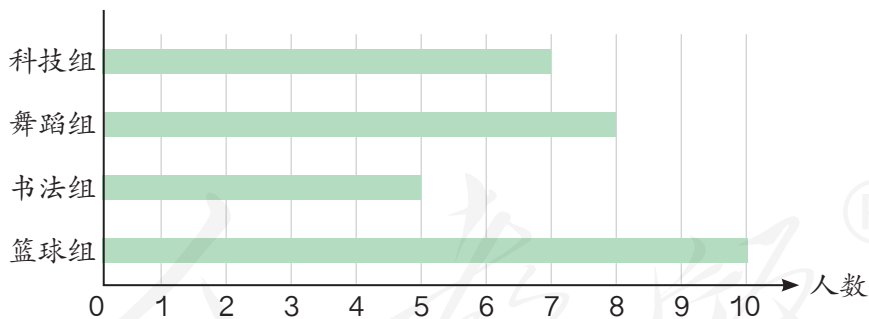


小学生的睡眠时间每天应不少于10小时。



你们班同学的睡眠时间够吗？你有什么建议？

## 2. 某学校组织的兴趣小组人数统计图如下。



请你根据上面统计图完成下面统计表，并回答问题。

| 组别   | 篮球组 | 书法组 | 舞蹈组 | 科技组 |
|------|-----|-----|-----|-----|
| 人数/人 |     |     |     |     |

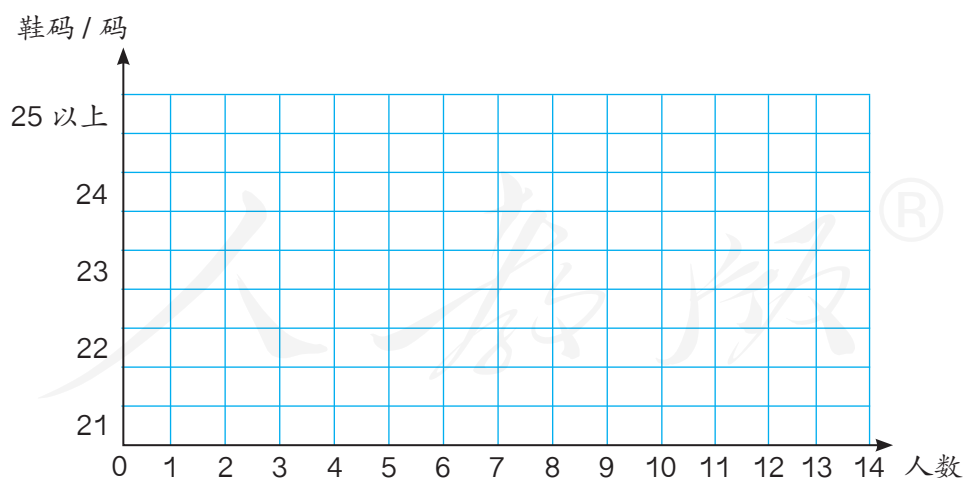
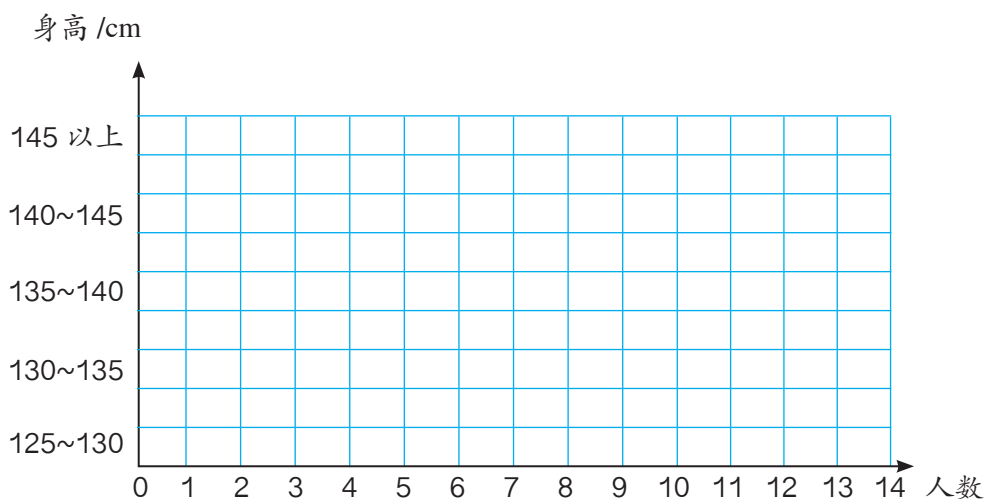
(1) 参加舞蹈组的人数比参加科技组的人数多 ( ) 人。

(2) 参加篮球组的人数是参加书法组的人数的 ( ) 倍。

3. 调查本年级同学身高和所穿鞋的尺码。

| 身高 /cm | 125 ~ 130 | 130 ~ 135 | 135 ~ 140 | 140 ~ 145 | 145 以上 |
|--------|-----------|-----------|-----------|-----------|--------|
| 人数 / 人 |           |           |           |           |        |

| 鞋码 / 码 | 21 | 22 | 23 | 24 | 25 及以上 |
|--------|----|----|----|----|--------|
| 人数 / 人 |    |    |    |    |        |





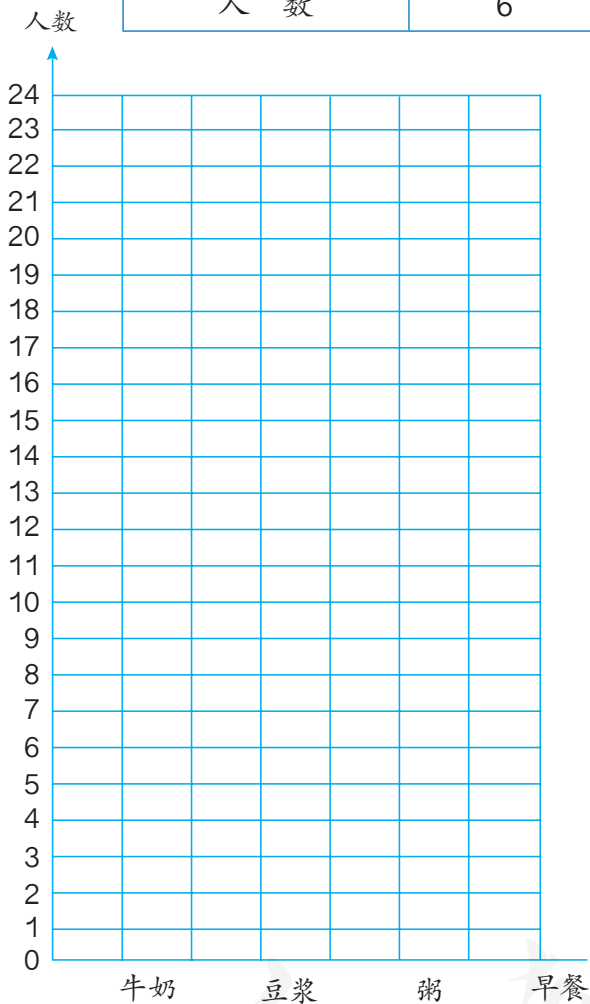
- (1) 根据调查结果填出统计表，并完成上面的条形统计图。
- (2) 哪个身高区间的人数最多？哪个鞋码的人数最多？
- (3) 观察这两个统计图，你有什么发现？



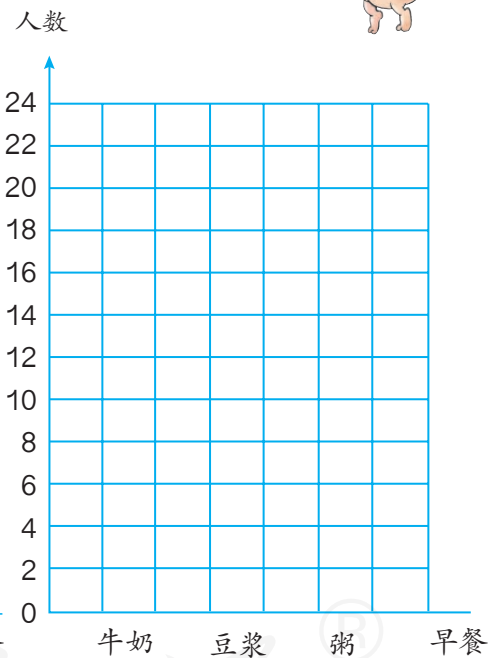
## 2

下面是五年级同学最喜欢的一种早餐（不包括主食）统计表。

| 最喜欢的早餐 |  牛奶 |  豆浆 |  粥 |
|--------|--|--|--|
| 人 数    | 6  | 12   | 24   |



请选一个条形图把统计结果表示出来。



- (1) 两个图的每格分别代表几人？
- (2) 最喜欢（ ）的人数最多。
- (3) 你认为用哪个图表示表中的数据比较合适？为什么？
- (4) 如果最喜欢牛奶的是 5 人，在右图中怎样表示？

可以用半格代表（ ）人。



# 做一做

| 日  | 一  | 二  | 三  | 四  | 五  | 六  |
|----|----|----|----|----|----|----|
|    |    |    |    |    |    | 1  |
| 2  | 3  | 4  | 5  | 6  | 7  | 8  |
| 9  | 10 | 11 | 12 | 13 | 14 | 15 |
| 16 | 17 | 18 | 19 | 20 | 21 | 22 |
| 23 | 24 | 25 | 26 | 27 | 28 | 29 |
| 30 |    |    |    |    |    |    |

这是第 83 页中的城市今年 9 月的天气情况。

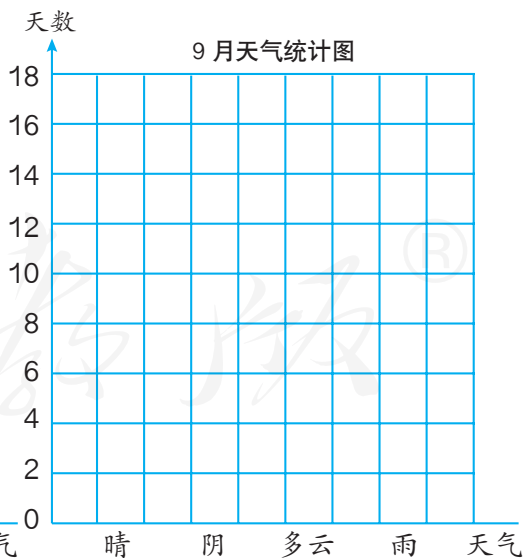
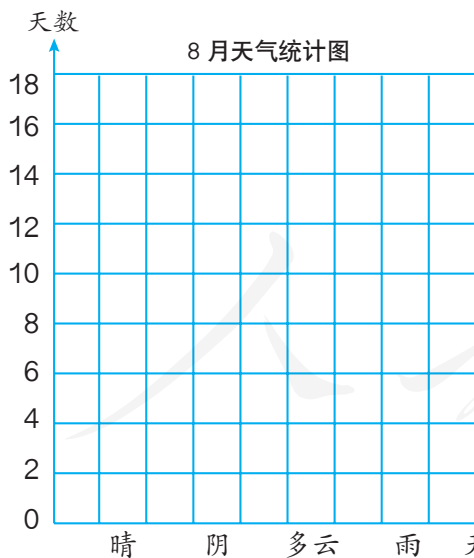
暴雨  
 中雨  
 小雨



根据例 1 的数据和上面的记录单填写下表。

| 天气    | 晴 | 阴 | 多云 | 雨 |
|-------|---|---|----|---|
| 8 月天数 |   |   |    |   |
| 9 月天数 |   |   |    |   |

把上面的数据分别用条形图在下面表示出来。



(1) 9 月和 8 月比，天气有什么变化？

(2) 9 月即将进入秋季，你认为该市 9 月的天气有什么特点？

3

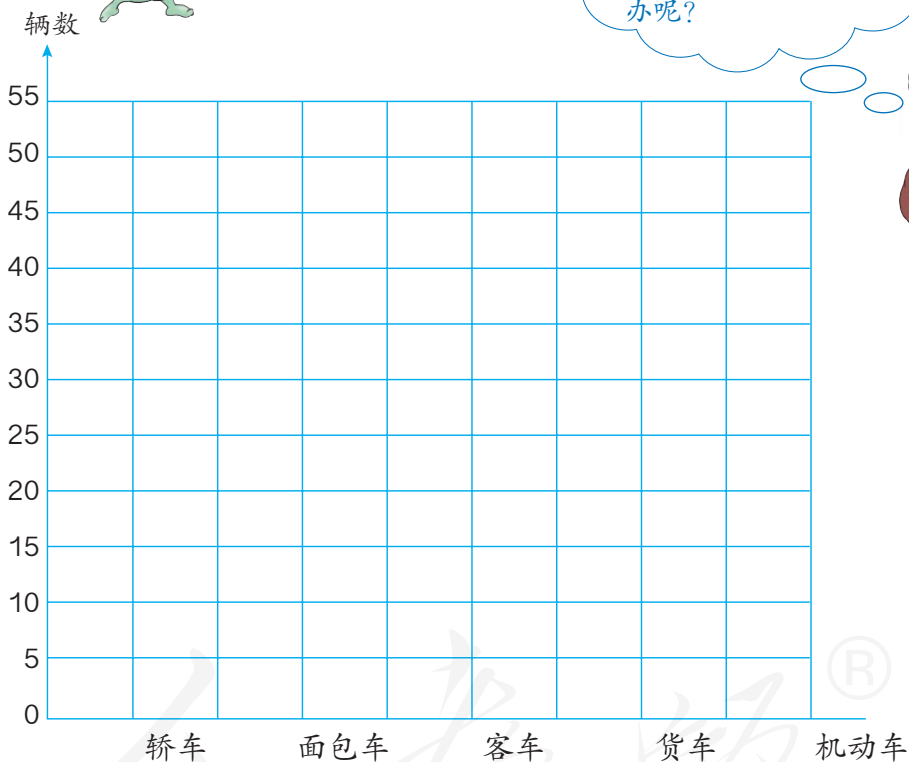
这是几个同学在一个路口统计了 20 分钟后，得到的几种机动车通过的辆数统计表。

|     |   |   |  |   |
|-----|---|---|--|---|
| 机动车 |  |  |  |  |
|     | 轿 车   | 面包车   | 客 车  | 货 车   |
| 辆 数 | 50  | 30  | 25   | 10  |



你能把上面的结果用“以 1 格代表 2 辆”的条形图表示出来吗？

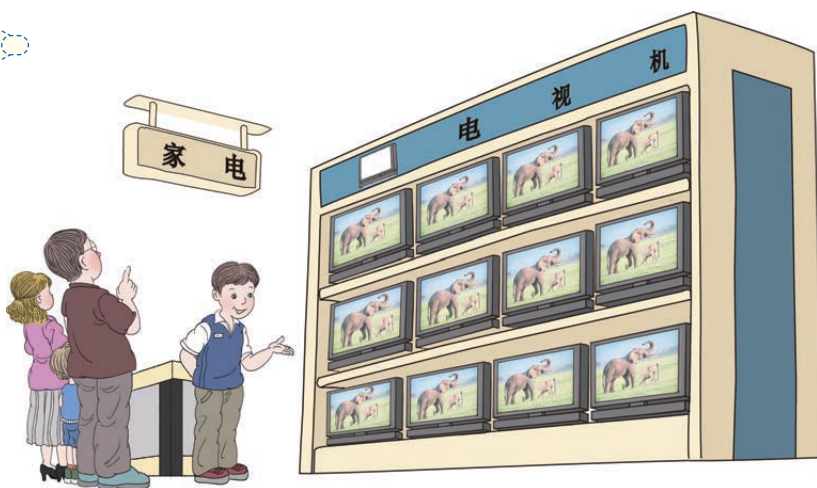
如果用每个格表示 2 辆车，要画很多个格，太麻烦了！怎么办呢？



- (1) 每格代表 ( ) 辆车。
- (2) 什么情况下用 1 格代表 5 辆车比较合适？
- (3) 如果统计结果是下面这样，每格代表几合适？

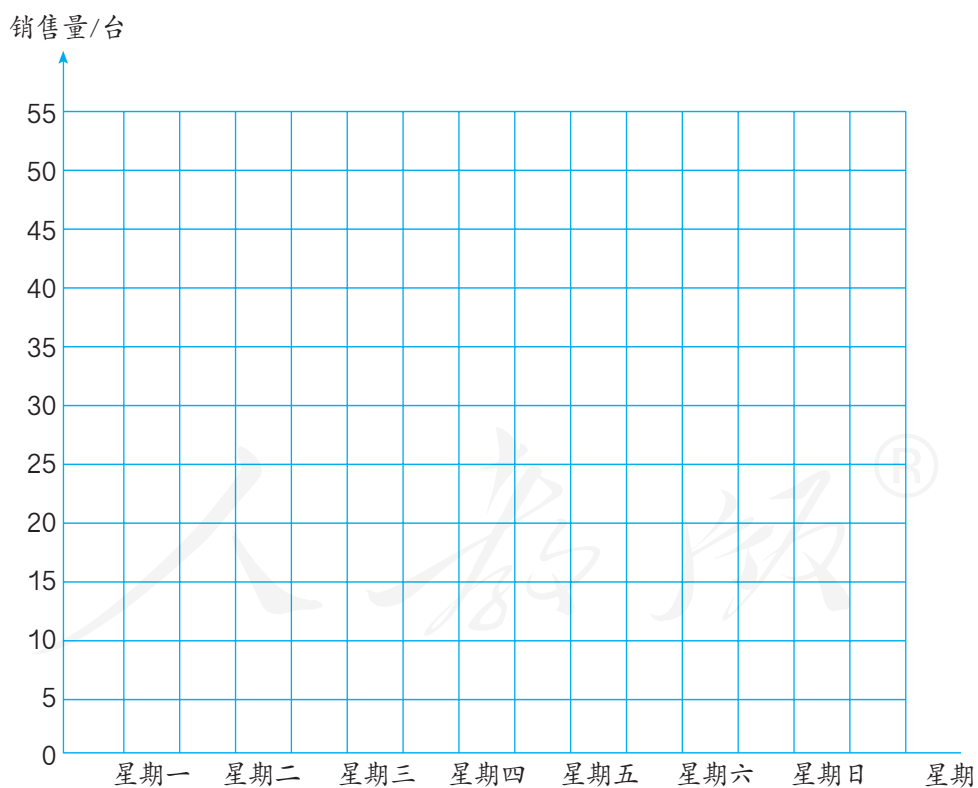
|     |     |     |     |     |
|-----|-----|-----|-----|-----|
| 机动车 | 轿 车 | 面包车 | 客 车 | 货 车 |
| 辆 数 | 60  | 30  | 40  | 10  |

# 做一做



某电器商店电视机一周销售情况统计表

| 星 期     | 一  | 二  | 三  | 四  | 五  | 六  | 日  |
|---------|----|----|----|----|----|----|----|
| 销售量 / 台 | 15 | 10 | 20 | 25 | 30 | 50 | 45 |



- (1) 这一周哪天销售量最多？哪天最少？
- (2) 你还能发现什么？你能提出什么建议？

## 练习二十二

1. 同学们最喜欢下面哪个卡通形象？

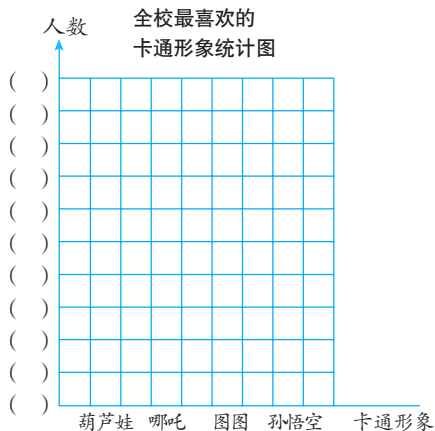
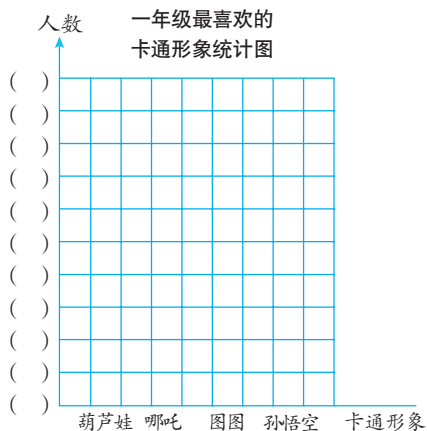


下面是学校调查的结果。

|      |      |     |     |     |     |
|------|------|-----|-----|-----|-----|
| 一年级： | 卡通形象 | 葫芦娃 | 哪 吒 | 图 图 | 孙悟空 |
|      | 人 数  | 5   | 4   | 1   | 3   |

|      |      |     |     |     |     |
|------|------|-----|-----|-----|-----|
| 全 校： | 卡通形象 | 葫芦娃 | 哪 吒 | 图 图 | 孙悟空 |
|      | 人 数  | 18  | 14  | 5   | 10  |

把统计的结果分别在下面用条形图表示出来。



(1) 一年级的统计图每格代表( )人, 全校的每格代表( )人。

(2) 交流一下, 通过条形图你获得了什么信息?

2. 下面是一个社区书屋中的图书数量统计表。

|    |      |     |     |    |      |    |
|----|------|-----|-----|----|------|----|
| 种类 | 运动养生 | 文学  | 传记  | 经济 | 饮食健康 | 其他 |
| 本数 | 80   | 120 | 100 | 50 | 70   | 20 |

(1) 哪类书数量最多? 哪类书数量最少?

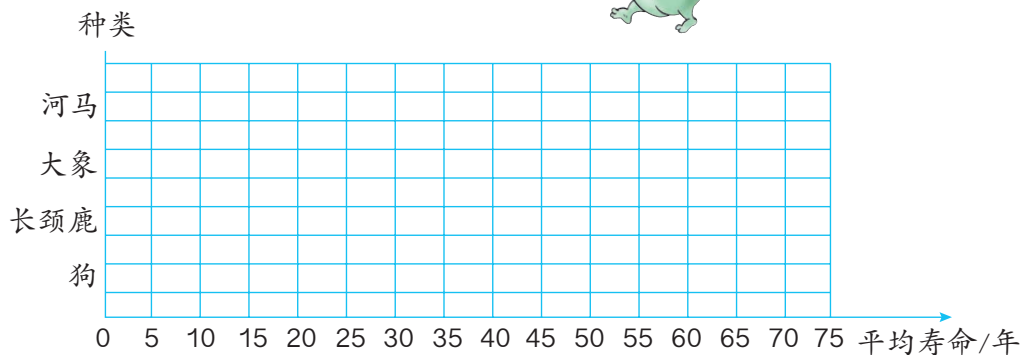
(2) 用条形图表示上面这些数据, 1 格代表( )本合适。

(3) 你能得到什么信息?

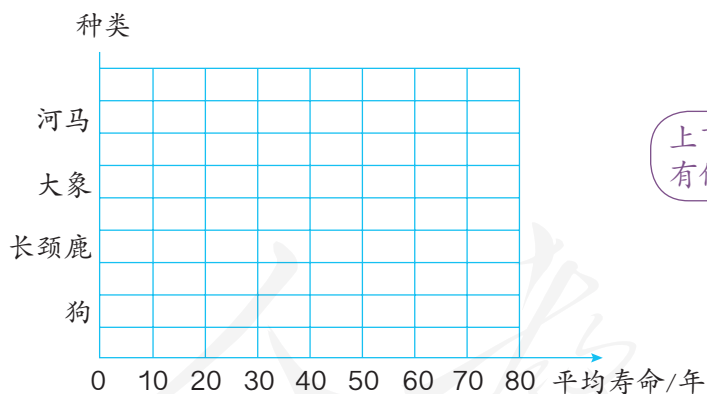
3. 下面是几种动物的平均寿命。

| 种 类      | 狗  | 长颈鹿 | 大 象 | 河 马 |
|----------|----|-----|-----|-----|
| 平均寿命 / 年 | 10 | 25  | 75  | 40  |

把上面的统计表制成条形图。



- (1) 每格代表 ( ) 年。
- (2) ( ) 的寿命最长, ( ) 的寿命最短。
- (3) 你对什么信息最感兴趣?
- (4) 你能在下面用条形图把上面的数据表示出来吗?



上下两个条形图各有什么特点?

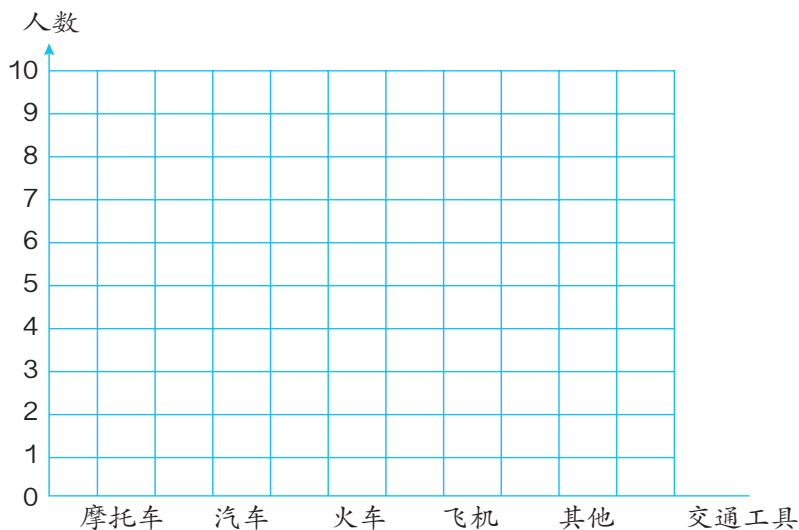


如果某一种动物的平均寿命是 23 年, 在哪个图中表示比较准确?

你还知道其他动物的平均寿命吗?



4. 调查本班每一位同学最喜欢什么交通工具。

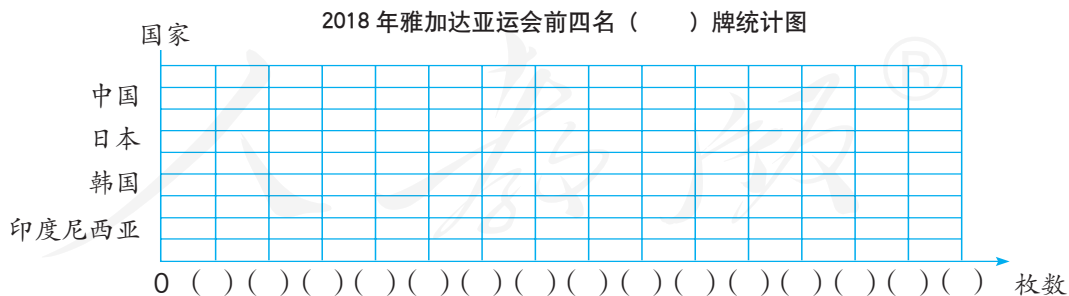


- (1) 最喜欢 ( ) 的人数最多, 最喜欢 ( ) 的人数最少。  
 (2) 你还能提出什么问题?

5. 下面是 2018 年雅加达亚运会奖牌榜前四个国家的获奖情况\*。

| 奖牌榜   | 金牌/枚 | 银牌/枚 | 铜牌/枚 | 总数/枚 |
|-------|------|------|------|------|
| 中国    | 132  | 92   | 65   | 289  |
| 日本    | 75   | 56   | 74   | 205  |
| 韩国    | 49   | 58   | 70   | 177  |
| 印度尼西亚 | 31   | 24   | 43   | 98   |

选择一类奖牌把前四名的奖牌情况在下图中表示出来。



- (1) 每格代表 ( ) 枚。其他同学表示的是什么奖牌的数量?  
 每格代表几枚? 为什么?  
 (2) ( ) 的 ( ) 牌枚数最多。

\* 本数据以 2018 年 9 月 2 日公布数据为准。



6. 一分钟跳绳，你能跳多少个？两人一组，互相测试一分钟跳绳的个数，并把全班同学的结果记录在下面的表格中。

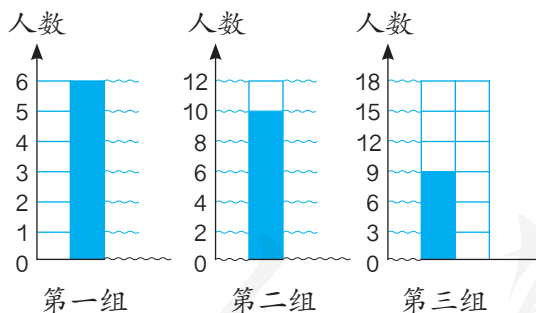
| 姓名 | 个数 | 姓名 | 个数 | 姓名 | 个数 | 姓名 | 个数 |
|----|----|----|----|----|----|----|----|
|    |    |    |    |    |    |    |    |
|    |    |    |    |    |    |    |    |
|    |    |    |    |    |    |    |    |
|    |    |    |    |    |    |    |    |

根据上表完成下面的统计表。

| 跳绳个数 | 45 以下 | 46 ~ 75 | 76 ~ 105 | 106 ~ 120 | 120 以上 |
|------|-------|---------|----------|-----------|--------|
| 人数   |       |         |          |           |        |

- (1) 跳的最多的是谁？最少的是谁？他们之间相差多少？  
 (2) 你的成绩怎么样？大概处于全班同学的什么水平？

7. 下面分别是三位同学画的全班口算全对人数统计图的一部分，谁的说法正确？



小丽：第一组的直条最高，所以第一组口算全对的人数最多。

小刚：第二组全对的人数比第一组多4人。

小明：第三组全对的人数最多，第一组最少，第二组有10人全对。

本单元结束了，你有什么收获？



条形图 1 格表示几，要根据具体情况来确定。

统计表和条形图都可以表示数据，表示数据还有其他方式吗？

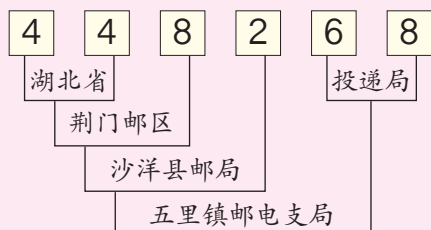


# 数 字 编 码



你知道邮政编码和身份证号码中的数字或字母表示的含义吗？

邮政编码由六位数字组成：  
前两位数字表示省（自治区、直辖市）；  
第三位数字表示邮区；  
第四位数字表示县（市）；  
最后两位数字表示投递局（所）。



邮局的叔叔阿姨告诉我一些关于邮政编码的信息。

我发现身份证号码中 20060221 是我的出生日期。



妈妈说身份证倒数第 2 位的数字是用来区分性别的，单数表示……



生活中还有哪些数字编码？你知道这些编码包含的信息吗？



试试看，给学校的每名  
学生编一个学号。



学号中要包含哪些信息呢？



要包含年级和班级……

还要包含性别……



能看出哪一年入学就好了！



怎样区分年级和班级呢？

先给全班同学排一下序号。

可以用 1 表示男生，  
2 表示女生。



小学 学号登记表

| 姓名  | 年级 | 班级 | 性别 | 入学<br>年份 | 班级<br>排序 | 学号          |
|-----|----|----|----|----------|----------|-------------|
| 丁小琪 | 四  | 3  | 女  | 2009     | 28       | 20090403282 |
| 王奕飞 | 三  | 1  | 男  | 2010     | 01       | 20100301011 |
|     |    |    |    |          |          |             |
|     |    |    |    |          |          |             |
|     |    |    |    |          |          |             |

# 7

## 总复习



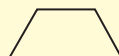
这学期学习了什么？



我认识了轴对称图形，知道了什么是平移和旋转……



认识了平行四边形和梯形。

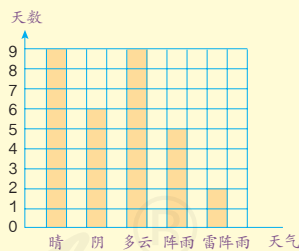


会计算除数是两位数的除法了，还学习了有关四则运算的意义……

$$\begin{aligned} 973-218 &= 755 \Rightarrow 973-755=218 \\ 755+218 &= 973 \\ 108 \times 25 &= (100+8) \times 25 \\ &= 2500 + 200 \end{aligned}$$



学会了用条形图表示数据。



学习中最有趣的事情是什么？

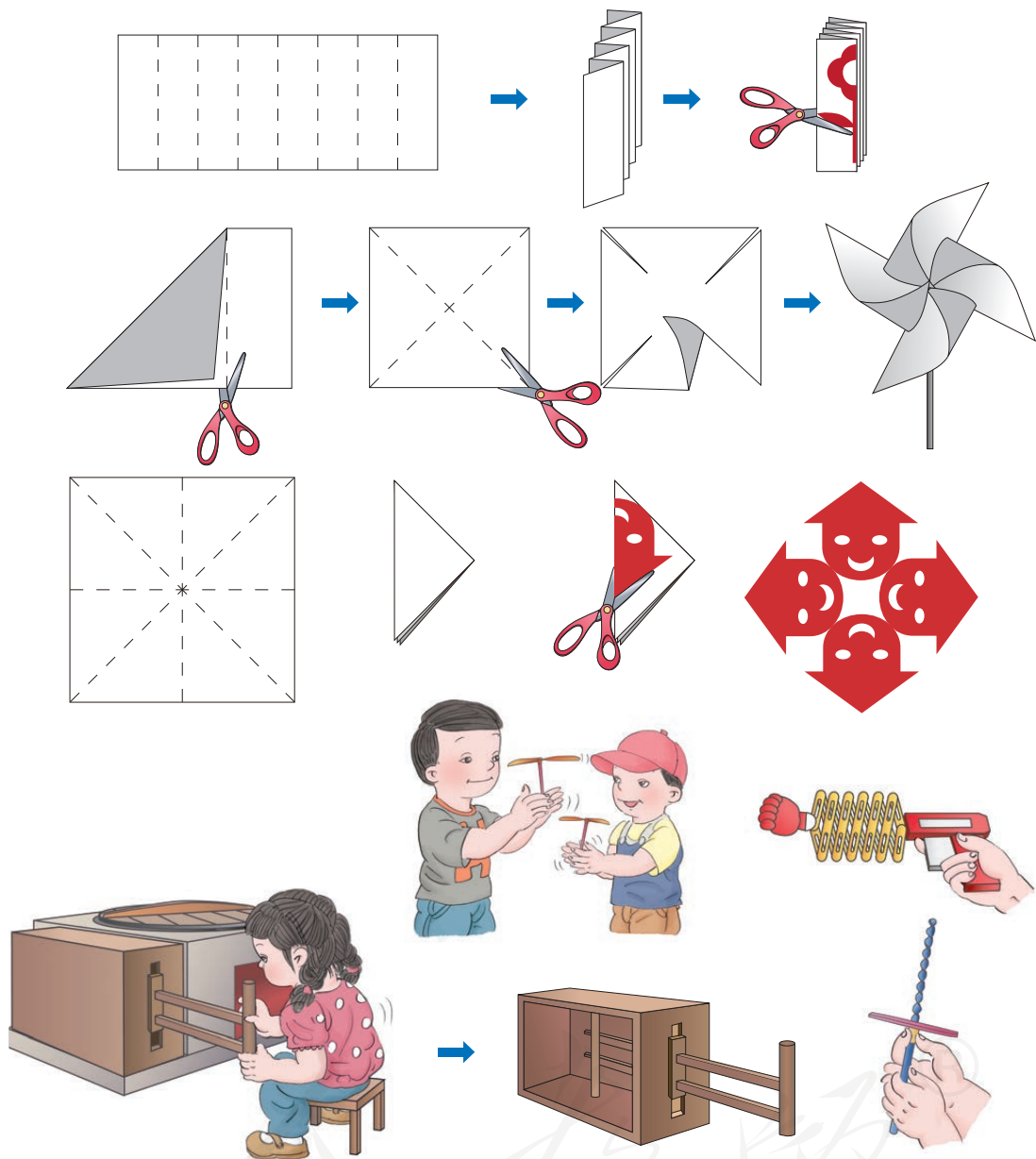


平行四边形容易变形，伸缩门就用到了这一特点。

用折纸的方法可以剪出几个手拉手的小人好有趣。



1. 照样子做一做，再回答下面的问题。



- (1) 在你剪的图案中，有轴对称图形吗？如果有，和你的同桌说一说，并用彩笔描出它的对称轴。
- (2) 在上面的活动中，你能找出平移、旋转现象吗？
- (3) 找出生活中的轴对称图形以及平移和旋转现象，并记录下来。

2. 下面的题计算正确吗？如果不正确，请分析一下原因，再举例说明除数是两位数的除法计算时应该注意什么。

$$\begin{array}{r} 4 \\ 90 \overline{) 365} \\ \underline{36} \phantom{0} \\ 5 \phantom{0} \end{array} \quad \begin{array}{r} 5 \\ 68 \overline{) 408} \\ \underline{340} \phantom{0} \\ 68 \phantom{0} \end{array}$$

你能验算一下你的答案吗？



3. ①  $316+59=375$     ②  $375\div3=125$     ③  $125\times16=2000$

- (1) 根据第①个式子，先说说加法与减法的关系，再分别写出一个加法算式和一个减法算式。
- (2) 根据第②个式子，先说说乘法与除法的关系，再分别写出一个乘法算式和一个除法算式。
- (3) 你会根据第①个和第②个算式列出一个综合算式吗？再根据第①个、第②个和第③个算式列出一个综合算式。
4. 剪掉一张长方形纸的一个角，剩下几个角？画一画，试一试。



你找到了几种情况？



5. 在下表中的适当空格内填上“√”，再说一说几种图形之间的联系和区别。

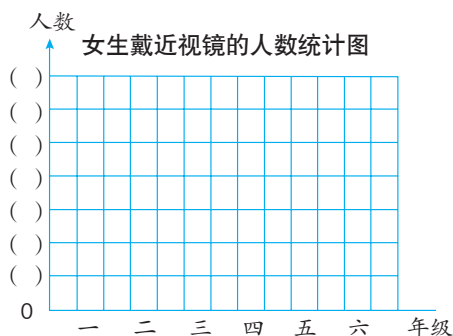
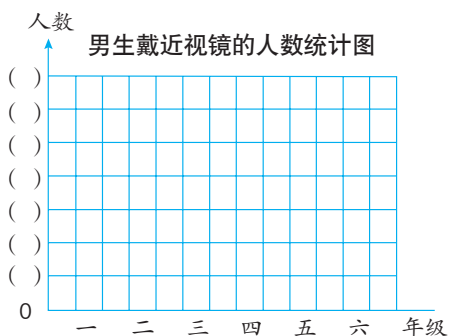
| 四边形   | 四边相等 | 两组对边分别相等 | 只有一组对边平行 | 两组对边分别平行 | 有四个直角 |
|-------|------|----------|----------|----------|-------|
| 正方形   |      |          |          |          |       |
| 长方形   |      |          |          |          |       |
| 平行四边形 |      |          |          |          |       |
| 梯形    |      |          |          |          |       |



6. 育民小学各年级男、女生戴近视镜的同学人数如下表。

| 年级   | 一 | 二 | 三  | 四  | 五  | 六  |
|------|---|---|----|----|----|----|
| 男生人数 | 3 | 5 | 10 | 19 | 25 | 32 |
| 女生人数 | 2 | 4 | 11 | 22 | 25 | 30 |

根据上表中的数据完成下面的条形图。



(1) 四年级戴近视镜的有多少人?

(2) 哪几个年级戴近视镜的人数比较多? 哪几个年级戴近视镜的男生比女生多?

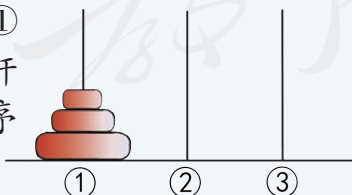


解决上面的问题时, 你用了统计表还是条形统计图? 有什么好处呢?

在回答第二个问题时, 对比看两个统计图时, 觉得方便吗?



你能借助②号杆把①号杆上的珠子移到③号杆而不改变珠子的上下顺序吗? 最少移动多少次?



移动规则是: 每次只能移动 1 个珠子; 大珠子不能放到小珠子上面。

如果①号杆上有 4 个珠子呢?




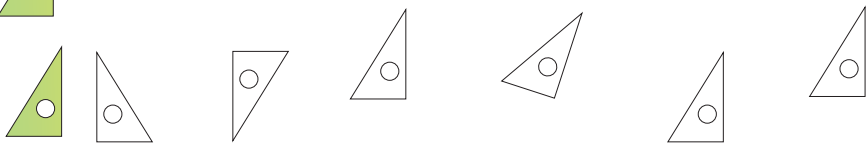


## 练 习 二 十 三

1. 下面的图形中，哪些是轴对称的？哪个图形可以通过旋转得到？



2. 给  平移后的图形涂上颜色。



3. 在下面的4种剪法中，( ) 可以剪出一棵完整的松树。



A.



B.



C.



D.

4. 估一估，哪个算式的商等于或最接近圆圈里的数？把它圈出来。

|              |               |
|--------------|---------------|
| $82 \div 40$ | $800 \div 40$ |
| 2            |               |
| $82 \div 4$  | $85 \div 40$  |

|              |              |
|--------------|--------------|
| $49 \div 2$  | $61 \div 20$ |
| 3            |              |
| $60 \div 19$ | $60 \div 20$ |

|              |              |
|--------------|--------------|
| $70 \div 30$ | $85 \div 20$ |
| 4            |              |
| $42 \div 20$ | $81 \div 20$ |

5. 计算下面各题，并且验算。

$125 \div 43$

$665 \div 25$

$54 \div 13$

$168 \div 32$

$952 \div 28$

$240 \div 36$

$390 \div 60$

$207 \div 40$

6. 周末小明全家开车去郊区公园游玩，全程162千米，车速平均约54千米/时，全程大约需要多长时间？如果打算在11:00前到达目的地，至少要在几点前出发？

7. 将计算结果相同的用线连起来。



$350 \div 70$



$406 \div 80$



$300 \div 60$

$450 \div 90$

$256 \div 50$

$225 \div 70$



$456 \div 90$



$255 \div 80$

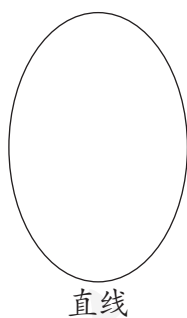
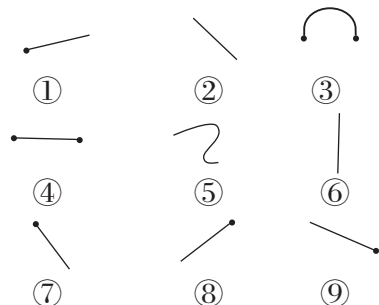


$200 \div 40$

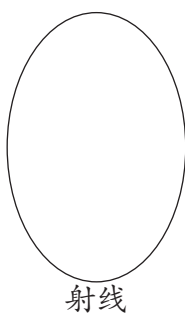
8. 王阿姨的花店上月卖出几种花的情况如下表，请在空格中填上适当的数。

| 花 名 | 单价 / 元 | 数量 / 盆 | 总价 / 元 |
|-----|--------|--------|--------|
| 茉 莉 | 37     |        | 259    |
| 水 仙 |        | 14     | 224    |
| 杜 鹃 | 21     |        | 420    |

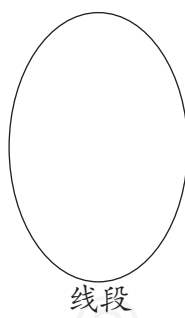
9. 把下面图形的序号填入合适的位置。



直线

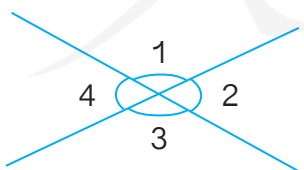


射线



线段

10. 量一量，下图中每个角的度数各是多少？



$\angle 1 + \angle 2 + \angle 3 + \angle 4$  等于多少？  
你发现了什么？



11. 画出下面的角，并说一说分别是哪一种角。

$40^\circ$

$90^\circ$

$145^\circ$

$180^\circ$

$360^\circ$

12. 用放大镜观察角，看到角的度数变大了。这个说法对吗？为什么。



13. 说出每道题要先算什么，再计算。

$$68 - 19 + 25$$

$$42 \div 6 \times 8$$

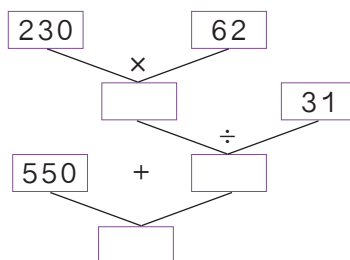
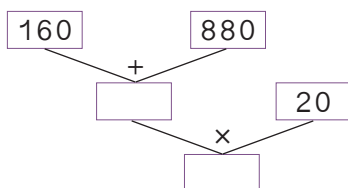
$$81 - (40 - 24)$$

$$64 - 56 \div 7$$

$$53 + 3 \times 9$$

$$(18 + 36) \div 9$$

14. 在  里填上适当的数，然后列出综合算式。



列综合算式时要注意什么？



15. 填表。

|    |      |     |     |     |
|----|------|-----|-----|-----|
| 加数 | 1280 | 120 |     | 368 |
| 加数 | 708  |     | 159 |     |
| 和  |      | 690 | 910 | 619 |

|     |     |     |     |     |
|-----|-----|-----|-----|-----|
| 被减数 | 869 | 602 |     | 407 |
| 减数  | 578 |     | 147 | 34  |
| 差   |     | 369 | 258 |     |

|     |     |    |     |
|-----|-----|----|-----|
| 被除数 | 513 |    | 184 |
| 除数  | 14  | 27 |     |
| 商   |     | 19 | 46  |
| 余数  | 23  | 7  |     |

16. 想一想, 括号里面应填几?

$$58 \times 11 = 638$$

$$25 \times 45 = ( \quad )$$

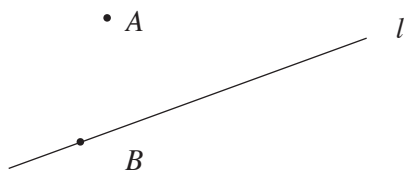
$$19 \times 23 = ( \quad )$$

$$638 \div ( \quad ) = 11$$

$$( \quad ) \div 25 = 45$$

$$437 \div ( \quad ) = 23$$

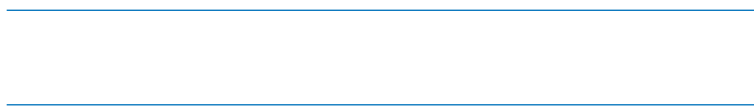
17. 过点A和点B分别画出直线*l*的垂线。



这三条直线之间  
有什么关系呢?



18. 利用下面的平行线画一个长方形和正方形。



19. 把符合要求的图形序号填在括号里。

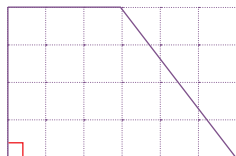
A. 正方形    B. 长方形    C. 平行四边形    D. 梯形

(1) 两组对边分别平行, 有四个直角。 (    )

(2) 只有一组对边平行。 (    )

(3) 两组对边分别平行。 (    )

20. 画一个和右边大小、形状相同的梯形,  
再在里面画一条线段, 把它分成一个  
平行四边形和一个三角形。



21. 小丽家的居民楼有三个单元。下面是该楼的住户 10 月份的  
用水情况统计表。

| 单 元 | 户数 / 户 | 总用水量 / 吨 | 平均每户用水量 / 吨 |
|-----|--------|----------|-------------|
| 一   | 18     | 216      |             |
| 二   | 20     | 200      |             |
| 三   | 18     | 198      |             |
| 总计  |        |          | ——          |

(1) 把上表填完整。

(2) 第二单元共交水费 600 元, 计算出全楼应交的水费。

22. 口算。

$$\begin{array}{cccc}
 560 \div 80 = & 60 \div 30 = & 720 \div 90 = & 55 \div 5 = \\
 70 \times 2 = & 400 \div 50 = & 30 \times 4 = & 270 \div 30 = \\
 630 \div 70 = & 160 \div 40 = & 5 \times 24 = & 360 \div 60 =
 \end{array}$$

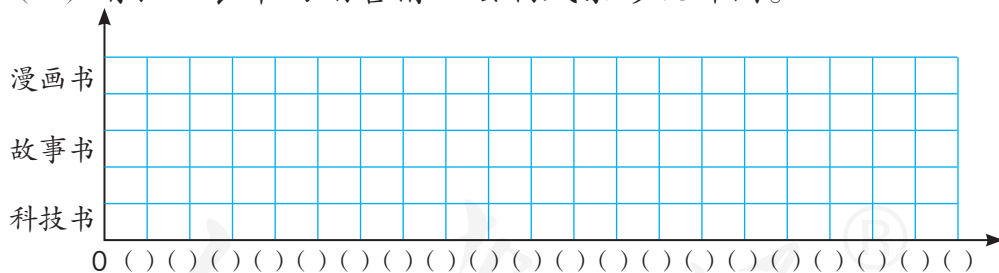
23. 下面的说法对吗？正确的在（ ）里画“√”。

- (1) 在同一个平面内的两条直线，不是平行就是垂直。 ( )
- (2) 两条平行线长都是4厘米。 ( )
- (3) 梯形有一组对边平行。 ( )
- (4) 梯形有无数条高。 ( )

24. 下面是某书店暑期一天的儿童读物销售情况。

| 书目  | 单价(元) | 销售额(元) |
|-----|-------|--------|
| 漫画书 | 25    | 1250   |
| 故事书 | 26    | 1040   |
| 科技书 | 32    | 1440   |

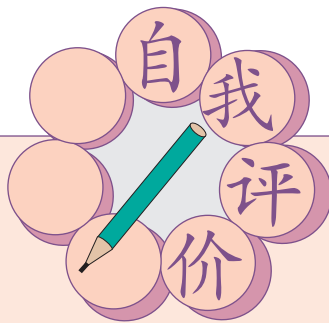
- (1) 这一天中哪种书卖得最多？
- (2) 如果学校用1000元购买科技书，大约可以买多少本？
- (3) 请把上表中的销售情况绘制成条形统计图。



25. 信息技术组的张老师要用800元购买奖品。



- (1) 如果全部买最贵的耳机，大约能买多少个？
- (2)\*如果设置一等奖奖品1份，二等奖奖品3份，并让三等奖的数量尽可能多。可以怎么买？



同学们，这学期要结束了，  
给自己的表现画上小红花吧！

## 学习表现



喜欢学习数学

愿意参加数学活动

上课专心听讲

积极思考老师提出的  
问题

主动举手发言

喜欢发现数学问题

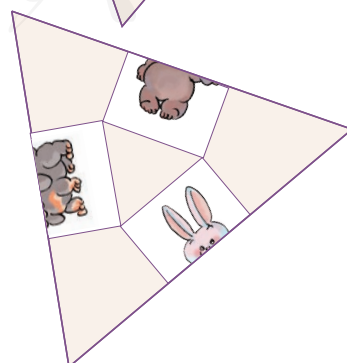
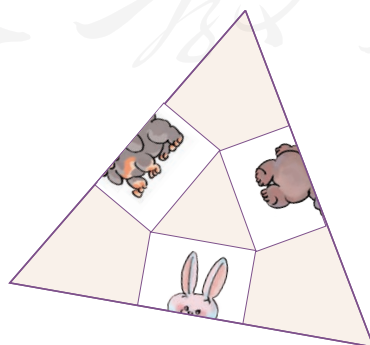
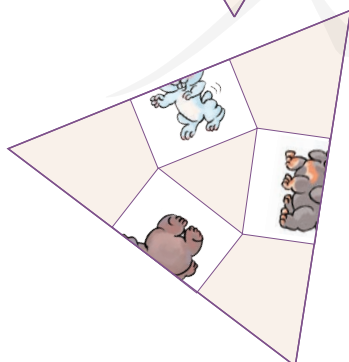
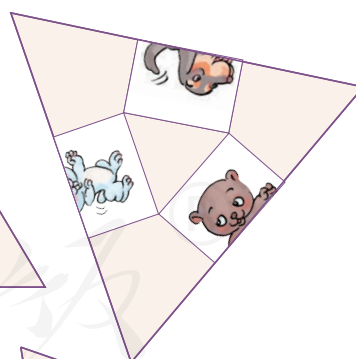
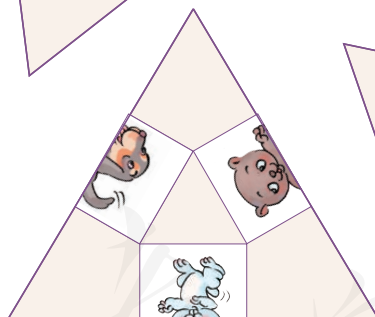
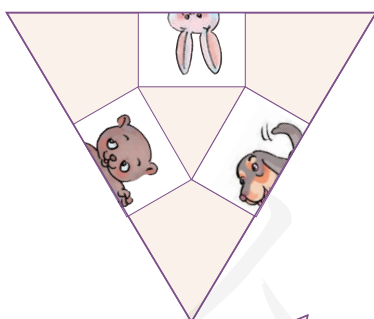
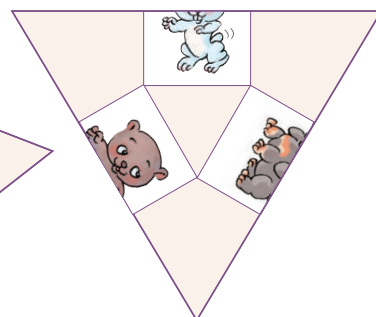
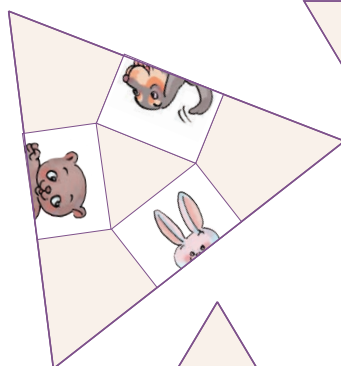
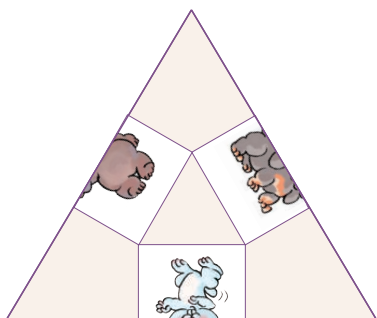
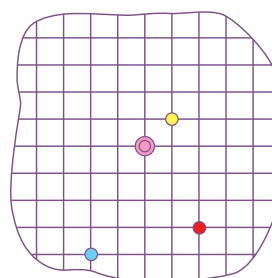
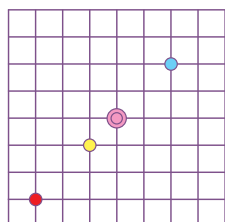
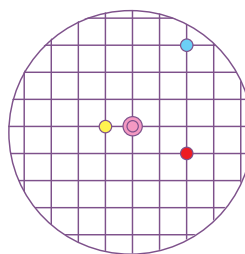
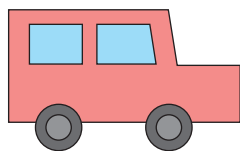
愿意和同学讨论学  
习中的问题

敢于把自己的想法  
讲给同学听

认真完成作业

你觉得自己还应该  
在哪些方面更努力些？

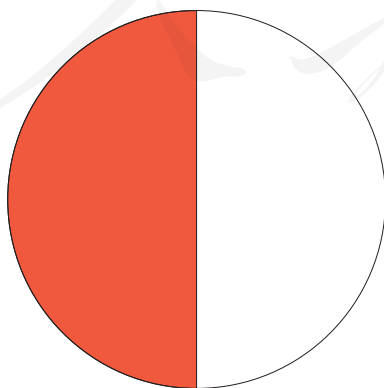
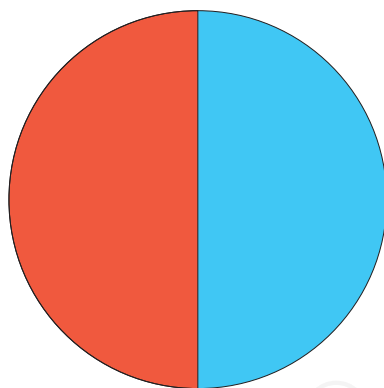
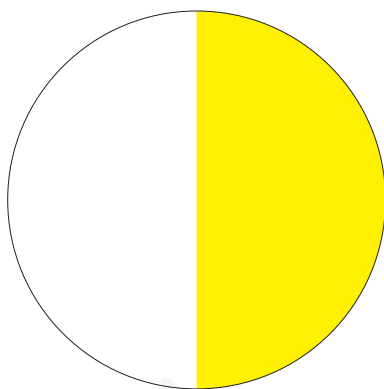
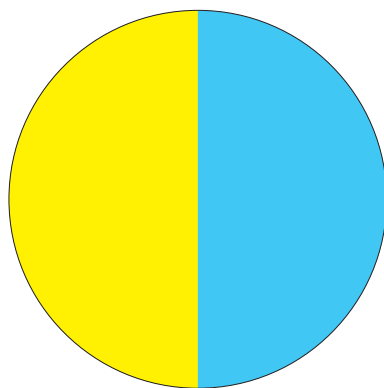
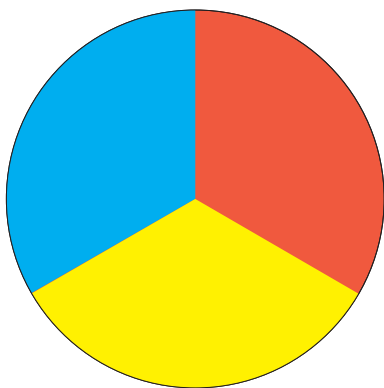
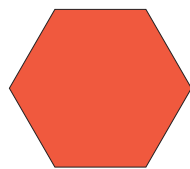
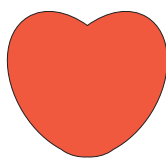
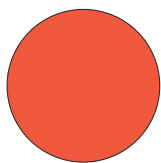
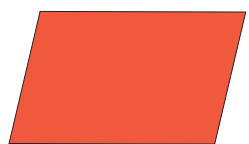
# 附页 1





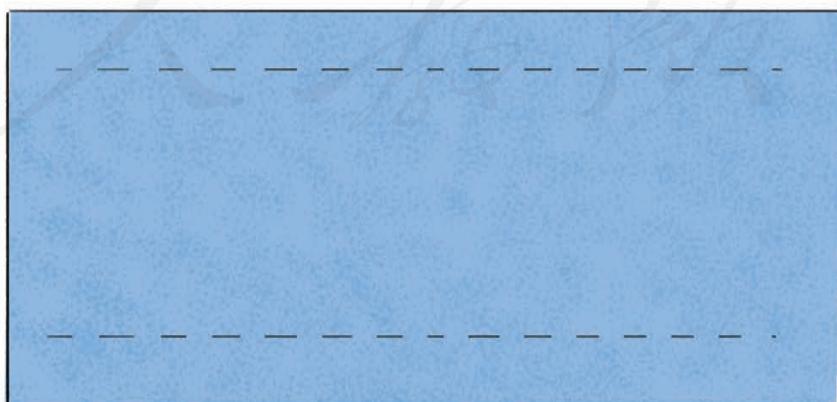
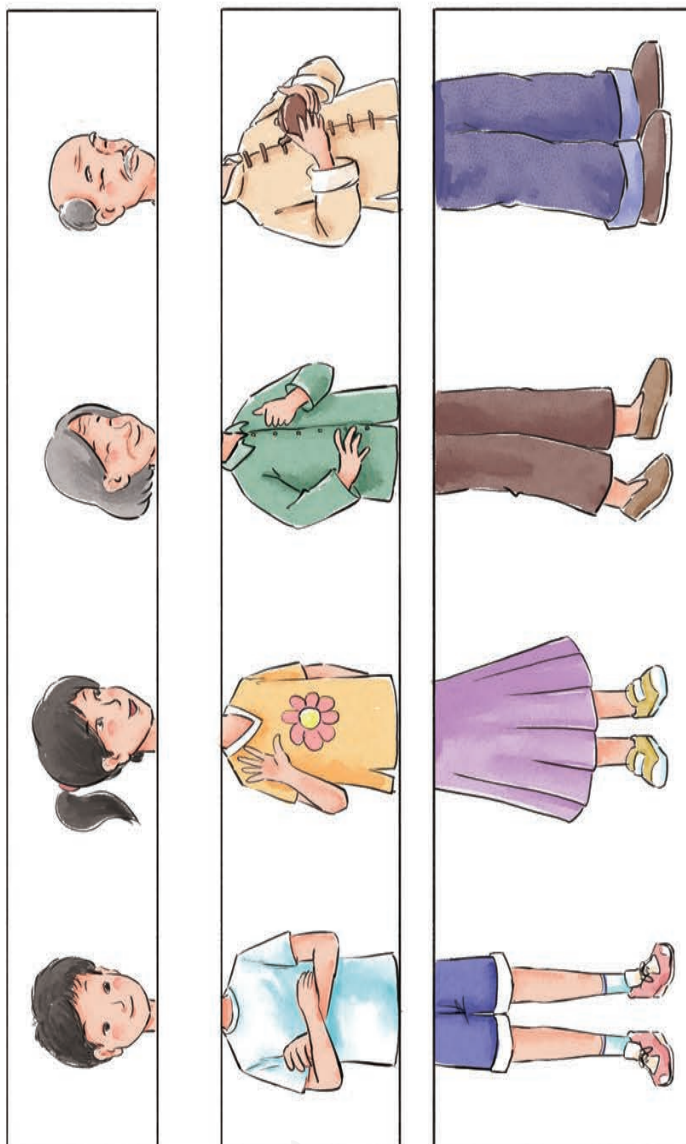


附页2

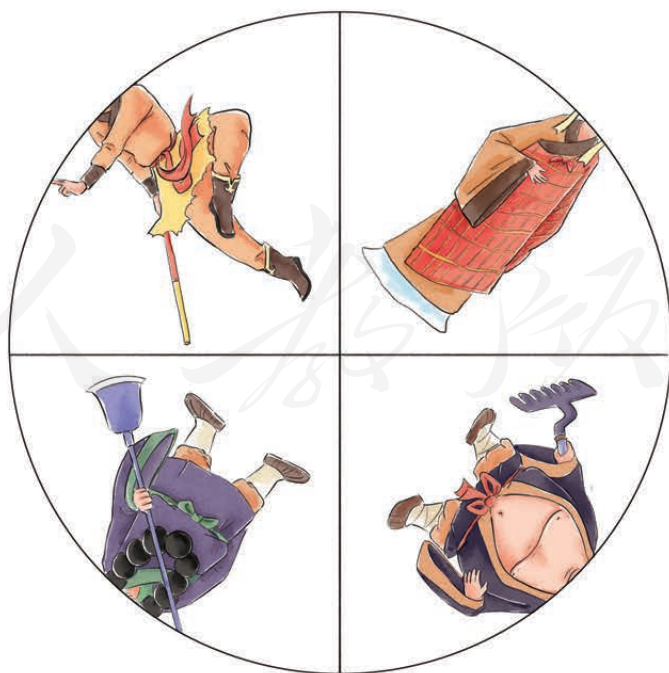
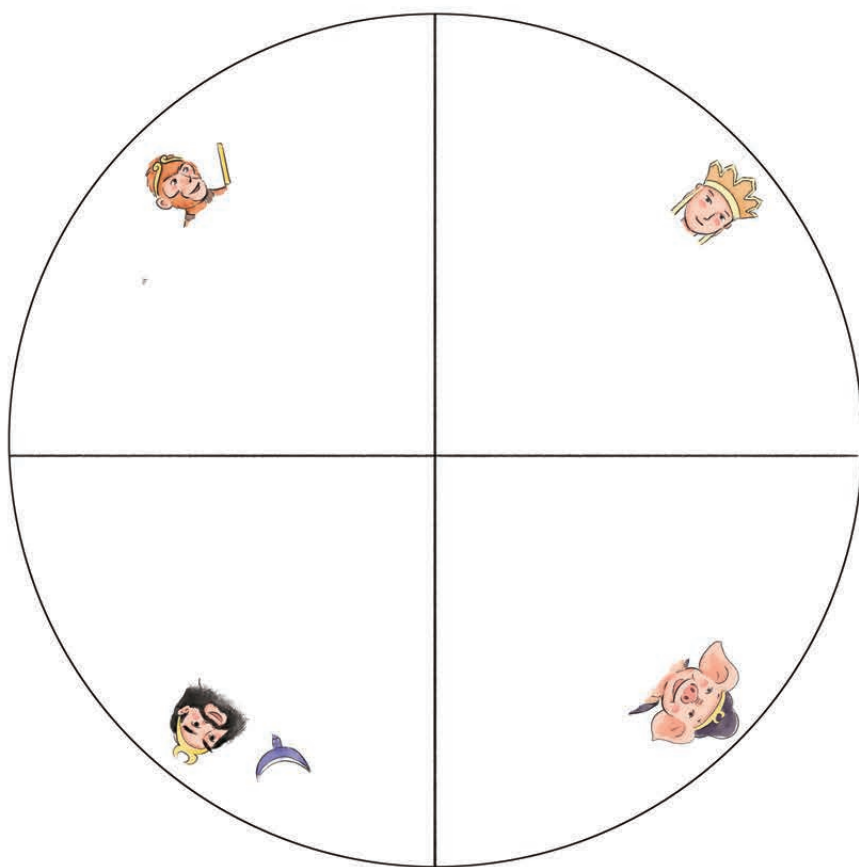


人教版®



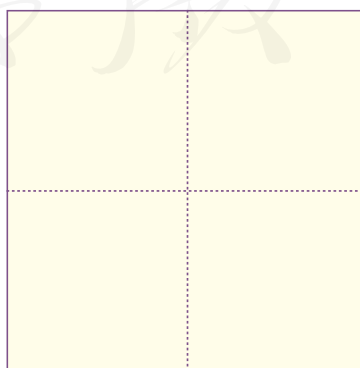
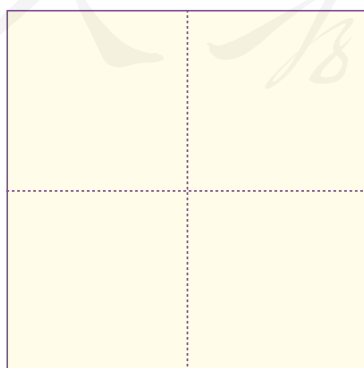
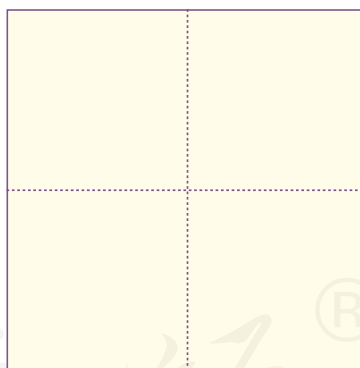
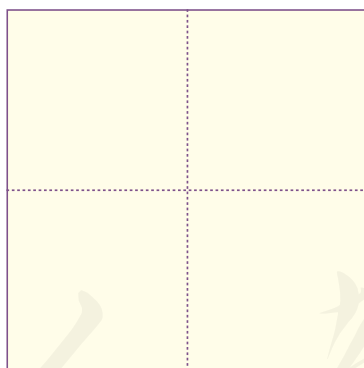
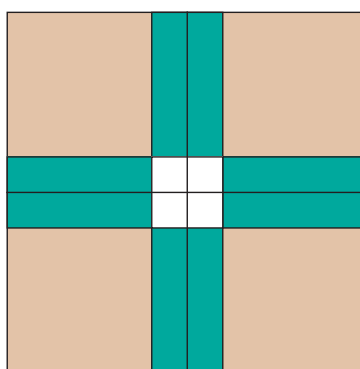
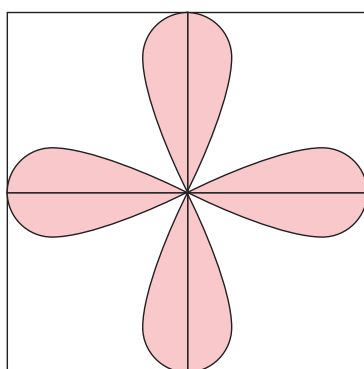
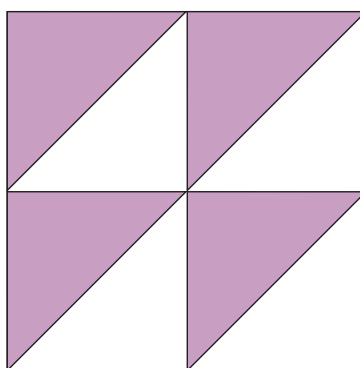
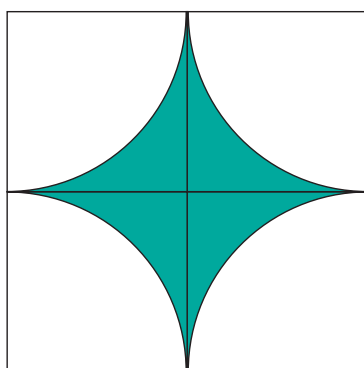
















聳校义务教育实验教科书

数 学 五年级 上册



人教版®



绿色印刷产品

ISBN 978-7-107-35763-3



9 787107 357633 >