



义务教育教科书

美术

MEISHU

七年级(上册)

义务教育教科书

美术

七年级(上册)

人民美术出版社



小鸟(中国画) 1977 林风眠



定价: 5.75元



绿色印刷产品

审批号: 京发改规[2016]13号 全国价格举报电话: 12315

人民美术出版社

造型·表现

设计·应用

欣赏·评述

综合·探索



中国美术馆(选修)	1
1.线条的表现力	6
2.绘画的构图	10
3.用相机记录北京风情	14



4.扮靓生活的大自然	18
5.源于自然的美丽纹样	22
6.把大自然穿在身上	26
7.罗丹的雕塑	30
8.动物立体造型	33

目录

9.观察与创造 ——动物的联想	36
10.幻想中的未来(选修)	38



11.亚洲美术之旅	40
12.综合练习	44
知识链接	46



小提示

同学们,我们的教科书已进入循环使用,请大家一定要爱护它。在书中回答问题时,请用铅笔轻轻地书写。谢谢!

主 编:杨 力
副 主 编:何墨荣 许 平
陶 涛 张 桦
编 委:巩 平 吴学敏
李汇洋 刘 鹏
吕 伟 高 英
高丹杰 段 超
段 鹏 崔玉良
赵凤强 周 杰
李春立
责任编辑:李春立
责任校对:马晓婷
美术设计:白凤鹏 庞 磊
季 强
摄 影:郭 青
责任印制:康 强 胡雨竹

出版说明

本教科书是2001年版的修订本,是依据《义务教育美术课程标准》(2011年版)修订和完善的。

本教科书在修订过程中总结了十年来美术教育课程改革的成果,更新了美术教学观念,力求以学生发展为中心、以培养学生的创新精神和实践能力为重点,是一套适合北京及全国大中城市教育发展需要的素质教育美术教材。

本教科书的编写得到了中央美术学院、清华大学美术学院、华东师范大学、首都师范大学、北京教育学院、北京教育科学研究院和中央工艺美术学院附中等单位的专家及北京市各区县中小学美术教研员、美术教师的大力支持与帮助,在此表示衷心感谢。

绿色印刷 保护环境 爱护健康

亲爱的同学们:

你们手中的这本教科书采用绿色印刷标准印制,在它的封底印有“绿色印刷产品”标志。从2013年秋季学期起,北京地区出版并使用的义务教育阶段中小学教科书全部采用绿色印刷。

按照国家环境标准(HJ2503-2011)《环境标志产品技术要求 印刷 第一部分:平版印刷》,绿色印刷选用环保型纸张、油墨、胶水等原辅材料,生产过程注重节能减排,印刷产品符合人体健康要求。

让我们携起手来,支持绿色印刷,选择绿色印刷产品,共同关爱环境,一起健康成长!

北京市绿色印刷工程

姓名	年 月 日

教育部2013年审定
义务教育教科书
美 术
七年级 上册
MEISHU QI NIANJI SHANG CE

北京教育科学研究院 编
人民美术出版社
人民美术出版社 出版

(北京市朝阳区东三环南路甲3号 邮编:100022)

北京印刷集团有限责任公司印装
全国新华书店发行

版次:2013年6月第1版 印次:2021年7月第9次印刷

开本:787毫米×1092毫米 1/16 印张:3

ISBN 978-7-102-06344-7

定价:5.75元

京发改规[2016]13号

如遇质量问题请与本社教材出版发行部联系
电话:(010)67517796 67517639

义务教育教科书·美术

美术

7

上册

(修订版)

七年级

MEI SHU

主 编：杨 力
副主编：何墨荣 许 平
陶 涛 张 桦



人民美术出版社
北京

National Art Museum of China

中国美术馆

中国最大的国家美术馆 (选修)

走进中国美术馆

你去过中国美术馆吗？你了解中国美术馆的建筑风格吗？你知道怎样欣赏美术作品吗？让我们走进中国美术馆，近距离地欣赏艺术家的真迹，感受经典作品的艺术魅力。通过临摹作品和与艺术家交流，体验中国美术馆对我们美术学习的重要性。

中国美术馆是中华人民共和国成立后建设的第一座国家美术博物馆，是以收藏、研究、展示中国近现代艺术家作品为重点的国家造型艺术博物馆。该馆现有藏品十万余件，除了兼有明末、清代、民国初期艺术家的杰作，主要为新中国成立以后的作品，包括中国现代著名艺术家的代表作品、历次重大美术展览获奖作品、丰富多彩的民间美术作品和部分欧美艺术品。按门类分有中国画、油画、版画、年画、连环画、漫画、

雕塑、民间美术作品等。中国美术馆自建立以来，有许多艺术家、收藏家将作品无私地捐献给它，丰富了它的收藏。

中国美术馆有5个楼层21个展览厅，展览总面积8300平方米，常年举办各类艺术展览和学术交流活动。



中国美术馆中央展厅



学生与艺术家交流



中国美术馆的建筑风格

中国美术馆于1961年落成，1963年6月毛泽东主席题写“中国美术馆”馆名。美术馆的主体大楼为仿古阁楼式建筑，黄色琉璃瓦大屋顶，四周廊榭围绕，楼前翠绿的竹林与缤纷的花草相辉映，庭院景色与建筑自然融合，整个建筑统一在浓郁的民族风格中。



学生在展厅临摹艺术家作品



中国美术馆庭院

提示

参观美术馆注意事项：

1. 美术馆开放时间为9:00—17:00。
2. 可以到服务台领取免费导览资料，确定自己的参观路线。
3. 不要带零食与饮料，保持安静。
4. 为保护展品，禁止使用闪光灯。
5. 带支笔，阅读、记录展览标签的信息，如作品的种类、尺寸、地域、作者及在哪个博物馆收藏等，也可临摹自己喜欢的作品。

如何欣赏一件美术作品

走进中国美术馆，你知道怎样欣赏美术作品吗？下面的欣赏方法可以帮助你愉快的欣赏过程中有所收获。

内容描述：仔细观察作品，说说你所看到的内容以及你内心的感觉。

右图中，牦牛昂首奋蹄拉犁前行，两位藏民与一位解放军在其后扶犁耕地，被翻开的熟褐色泥土散发出芳香。高耸的雪山和碧蓝的天空使人在略带寒意的春天里感觉心旷神怡。

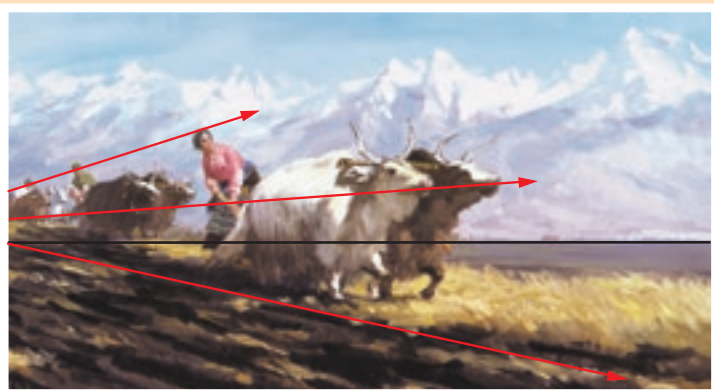
形式分析：请用学过的美术语言，说说作品的造型元素有何特征。

色彩：蓝蓝的天空，白白的雪山，金黄色的草地上各色的牦牛犁开熟褐色的沃土。主要人物桃红色的上衣在画面上色彩明亮、跳跃，加强了人物内心情感的表露。

造型：造型概括、简练，人物后仰的动态与牦牛前进的步伐生动、自然，使画面充满了行进感。

构图：构图大胆，呈放射状，加强了动感，表现出翻身农奴大步迈向新生活的喜悦心情。

光线：早晨的阳光洒在高原的大地上，人们迎着太阳的方向前进着。



画家意图：

画家用写实的手法描绘出翻身农奴劳动的场景，表现出劳动人民质朴、向上、勤劳的美。作画时以春耕作为揭示主题的切入点，对劳苦大众的翻身解放倾注了深厚的感情。作品以自然之春，寓意翻身农奴心中的春天。



千年土地翻了身（油画，77厘米×143厘米） 1963 董希文◆

作品评价：

《千年土地翻了身》真实地表现了西藏和平解放后翻身农奴获得土地的喜悦心情，是画家深入生活、关注社会现实的杰作。画家写实功力扎实，形和色都极富感情色彩，空间营造真实，烘托出一派和谐、欢快的气氛。

提示

赏析一件美术作品可从以下四个方面进行：

1. 内容描述：整体感受作品，描述画面上可以直接看到的事物。对写实作品指出画中的人物、动物、景物等；对抽象作品，指出画中的形状、色彩、方向等。
2. 形式分析：从色彩、形体、明暗、肌理、构图、材料等分析作品的造型特征，包括各种形状之间的相互依存关系、色调的处理、空间的营造以及构成原理的运用等。
3. 画家意图：探讨画家通过自己的作品想传递什么信息，如情感、思想、观念等。探讨作品的含义。
4. 作品评价：即对作品进行综合判断，并评价作品突出的特点。综合判断可分为大家的评价和自己的评价两个方面。



父亲（油画，215厘米×150厘米）
1980 罗中立

这张作品采用照相写实主义手法描绘了一个普通的农民形象。请你描述分析一下画家是怎样刻画人物形象的。



饮（版画，19.1厘米×14.1厘米）
1940 力群

这是一幅刻画黄土高原农民的人物画作品。作品传递出什么情感？



带鸟的步兵（油画，146厘米×114厘米）
1972 毕加索（西班牙）

老兵的军刀柄上，一只白色的鸽子在小憩。你是如何看待作品的主题与表现形式的？

探究·交流

同样是表现人物，说一说本页四幅作品的表现形式有什么不同。你能说出哪件是写实手法吗？



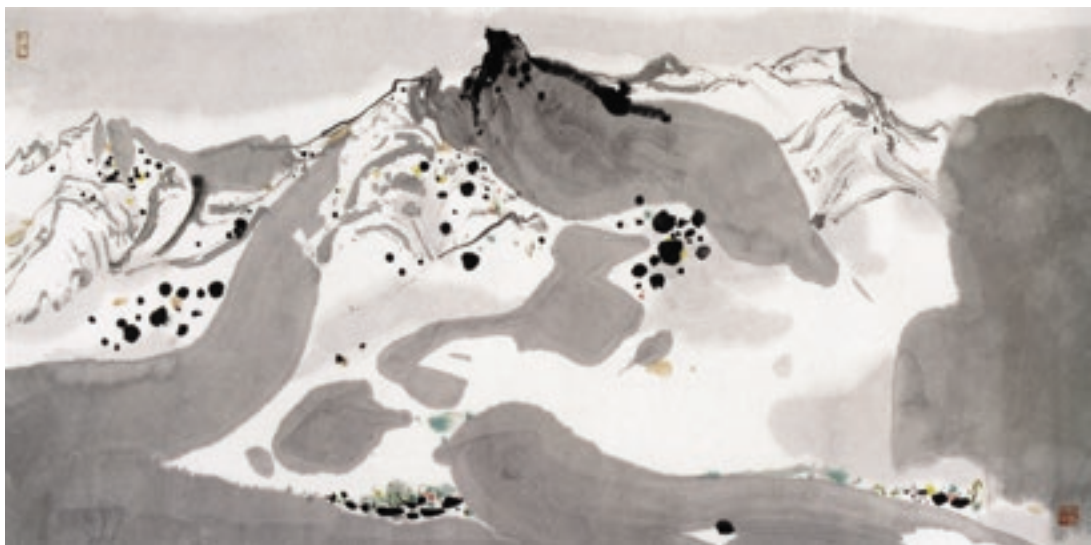
剪花娘子（剪纸，109厘米×78厘米）
现代 库淑兰

剪纸是带有浓厚民间气息的艺术形式。你从中感受到作者想要传达一种怎样的情感？

春雪（中国画，69厘米×137厘米）1983

吴冠中

画家用浓淡墨色，点、线、面交织表现春雪，使画面产生一种音乐般的律动。你喜欢这种山水画的表現形式吗？



三千年结实（中国画，96厘米×45厘米）1918 吴昌硕

日常生活中的普通花果，在画家的笔下洋溢着饱满旺盛的生命力。你是怎样评价这幅作品的？

学习建议

1. 选择一件你喜欢的作品，用本课学习的欣赏方法，从内容描述、形式分析、画家意图、作品评价四个方面进行评述，并写一篇200字的短文。
2. 向同学讲述你参观中国美术馆的经历和感受。



艰苦岁月（雕塑，85厘米×83厘米×50厘米）1957 潘鹤

老战士一曲笛声，把小战士的思绪引向远方。人物依偎在一起的造型表现了怎样的主题？

1

线条的表现力



藤萝线形粗壮浑厚，缠绕，盘旋。



柳条线形细长，轻柔细软。



剑麻线形坚硬挺拔。

观察、发现线条

仔细观察，体验盘旋缠绕的藤萝、柔软如丝的柳条和挺拔向上的剑麻给人的不同感觉。你能描述一下这几种植物的线有什么不同吗？你能用动作表现一下这些线给你的感觉吗？

概括、提炼线条

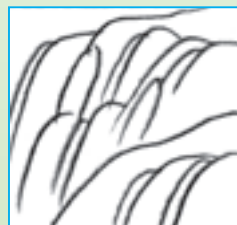
细心去观察，你会发现自然界和生活中的线千姿百态，各具美感。我们可以用曲、直，粗、细，流畅、顿挫等不同的线来表现不同的感觉。



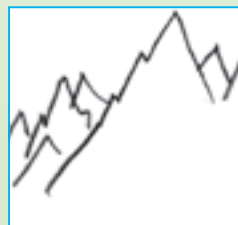
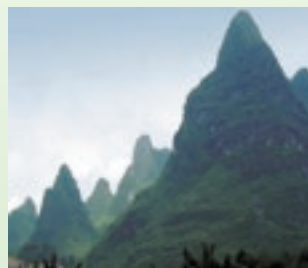
梯田的曲线带给我们轻松流畅的动感。



牧场可以提炼出多条横向的直线。



瀑布可以概括为飞速向下的弧线。



陡峭的山峰呈现出有力量的折线。

画家笔下的线条

在绘画、书法艺术中有各式各样的线，艺术家用线勾勒轮廓、表现物象的质感等。他们用各种不同的线条赋予形象生命力的同时，传达出自己的思想情感。



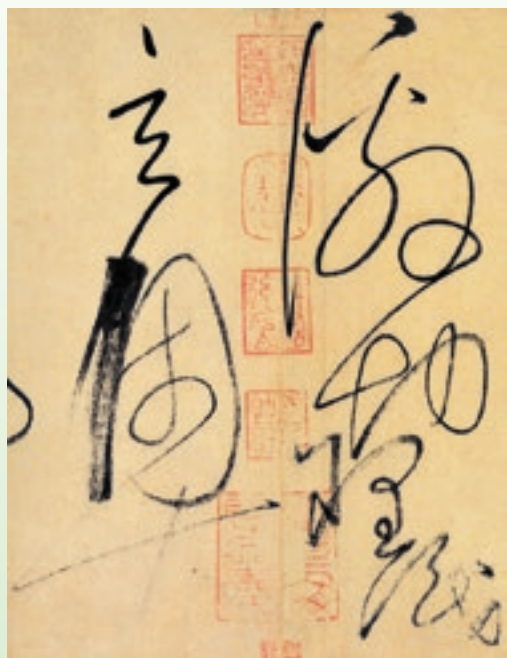
八十七神仙卷（中国画，局部）◆ 唐代（传）吴道子◆

“天衣飞扬，满壁风动”是唐朝人形容敦煌壁画的佳句。欣赏这幅画，是不是也有同感呢？这幅场面宏大的长卷，用线条描绘了87个神仙列队行进的情景。丰富而又有飘动感的线条，构成了行走的动势与和谐的美感。



藤花（中国画）现代 齐白石

粗壮而干涩的藤条上，缠绕着细长而有韧性的藤蔓。画家用轻重缓急多变的墨线，表现出藤的粗糙、坚硬、扭转、盘旋的姿态。从这幅画中，你是否能感受到线条丰富的表现力？



自叙帖（书法，局部）唐代 怀素◆

探究·交流

在小组中共同欣赏《自叙帖》中的线条，谈谈在表现上有什么特点。

学习 · 体验

请你运用前面学过的方法，概括、提炼这三幅图片的线条。



画出有表现力的线条

生活中看似普通的形象，可以用线条画出不同的感受和味道。

这捆玉米棒子个个颗粒饱满，系在一起的玉米皮挺括硬朗。玉米粒看似细碎，但细看脉络清晰，有规律又有变化，形成了美的线形。我们不仅用线条表现出玉米的特点，还能表达出丰收的喜悦。

图1.用毛笔画玉米，表现出了玉米粗糙、干涩的质感。线条有粗有细，具有苍劲有力的特点。

图2.用钢笔画玉米，长线勾出玉米的外形，灵活的线条表现玉米颗粒排列的秩序美。整幅画用线稚拙，线条疏密相宜，整体感强。





凤尾竹绘画步骤

1. 首先观察凤尾竹的特征:细长的枝条,顶端呈弓形弯曲,挺拔而舒展。长条形叶子两端窄,像鸟的长尾羽毛排列整齐。
2. 用肯定的线条画出主要枝条,注意用线的深浅来区分枝条的远近。
3. 用线画出叶子外形大体位置,从前面的叶子开始画起,注意叶子排列的方向及遮挡关系。
4. 细致描绘,最后整理完成。



学习建议

选择一个你喜欢的物体,任选铅笔、钢笔等工具,用丰富的线条表现它的形象特征。

学生作品

盆景

静物

盆花





狼牙山五壮士（油画） 1959 詹建俊 ◆

为表现壮士们的英雄形象，作者将五个人物聚合成不等边三角形。人物与山峰的高低错落，形成庄重、雄伟的态势，突出体现五壮士的凝聚力和视死如归的大无畏精神。



你了解绘画的构图吗？绘画的构图是指在画面中遵循形式美法则，安排和处理形象的位置和关系，将个别或局部的形象组成整体的艺术作品，达到表现主题思想、增强审美效果的目的。因此，绘画的构图是造型艺术的基础。欣赏、分析中外经典绘画作品的构图特点，可以学会构图的基本方法。



椅中圣母（油画） 1514—1515
拉斐尔（意大利） ◆

人物形象集中安排在圆形构图内，画面显得错落有致又饱满。

观察·思考

观察本页作品，看看画面的构图有什么不同，发挥着怎样的作用。



白芍与红果（油画）
1970 卫天霖

画面主体形象瓶花、果盘和桌面右边的果子，呈正梯形构图，给人均衡、稳定的感觉。



◆为知识链接

构图的形式

绘画构图的形式决定着绘画的结构和整体态势，如三角形、方形、圆形等。其中，三角形构图具有平衡而又富于变化的形态特征，不同的三角形产生不同的形式美感。



鸢尾花（油画） 1890 凡·高（荷兰）
倒三角形造成不稳定感，是一种活泼有动感的构图形式，给人向外扩张的感觉。

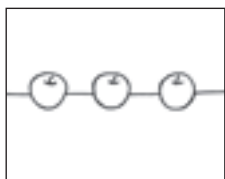


塔吉克新娘（油画）
1983 靳尚谊
等腰三角形的构图使塔吉克新娘具有端庄、典雅的美感。

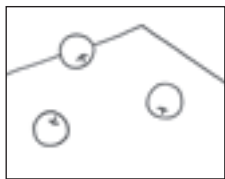


构图的原则

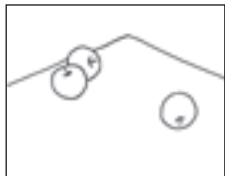
构图时需遵循“多样统一”的基本原则。多样指形象间的差异以及构图中位置、距离的不同。统一是指构图中各因素符合一定的规范和秩序。构图时，物体的聚散、主次安排，大小、错落的变化，都是多样统一原则的具体体现。



苹果是整齐排列的统一，然而缺少变化。



苹果有方向和位置变化的多样性，但因分散而缺乏联系性。



苹果有疏密变化的联系性和方向各异的多样性，达到了画面统一和谐。



学习·体验

试着分析塞尚这幅《静物》的构图特点，并画出它的构图。

静物（油画）
1879—1882
塞尚（法国）◆



三角形构图静物的作画步骤

1. 选物品。选择几件高矮、大小不同的物品。

2. 摆静物。按照“多样统一”的形式原理，摆放静物时注意主次、聚散、方向，组成三角形构图。

3. 画构图。首先用铅笔画出这组静物整体的大形（可用三角形概括），然后确定每个物体的位置，再画好物品的外形特征和它们之间的关系。



倒三角形的安排，强调画面的动感和节奏变化。



不等边三角形横构图，画面强调均衡、和谐。

学习 · 体验

1. 小组同学合作动手摆一组静物。
2. 选一个角度用相机把这组静物拍下来，并用线条画出构图。



不等边三角形竖构图，俯视角度，有助于表现画面的空间感。

学习建议

1. 运用本课学习的静物三角形构图知识，选择下图中的物品组合搭配摆出构图。
2. 也可用线条画出构图安排。



学生作品



这组静物很好地安排了物品高低错落与呼应关系。



构图饱满，衬布的摆放让画面更富于变化。



有杯子的静物



有水壶的静物



有水罐的静物



古都神韵 现代 佚名

故宫的角楼、景山上的万春亭、北海的白塔以及朝阳中若隐若现的西山，运用中国园林建筑中的借景原理相互衬托，尽显北京这座五朝古都的雍容华贵。



外国人看北京 现代 长岛义明（日本）摄

静静地遥望紫禁城，用内心去体会文化的厚重。历史的瞬间凝结，给人以无限的遐想。

北京是一座既古老又现代的城市。纵横交错的胡同、诉说着古老文化的四合院，数不清的高楼大厦、洋溢着现代气息的立交桥……漫步筒子河边，游历最美的乡村，生活在其中的人们赋予了她多姿多样的风情。学习了摄影中取景、构图的知识，你就能用相机记录北京特有的风貌与情怀，表现出你对北京的感受与理解，将美好的画面永远珍藏。



坐着三轮逛胡同 2003 王文波摄

被摄主体的动态与丰富的表情是摄影中永恒的表现话题。

观察生活，捕捉美好瞬间

在学校、街道、村镇，在生活的方方面面，只要用心体会，仔细观察，就会发现吸引你、令你感动的场景——运动健儿的拼搏、助人为乐的善举、浓浓的故乡情怀、美好的青春年华……生活处处有美景！用摄影作品表达自己的独特审美情趣，相信你一定能拍摄出眼中的美好瞬间。



温馨家园 现代 秦鹏摄

相机镜头聚焦居住小区，透过色彩鲜艳、造型简洁的雕塑和现代化的居民楼，我们感受到整个小区温馨的居住空间和人文环境，感叹日新月异的北京城市风情。



拍手 现代

古朴的门墩、天真无邪的童年生活，唤醒了胡同中儿时的美好回忆。

探究·交流

选择你喜欢的摄影作品，说说作品捕捉到怎样的瞬间，作品带给人怎样的感受。



画国旗 现代 邱金兰摄

抓住志愿者在球迷脸上画五星红旗的瞬间，表现出球迷的兴奋与志愿者的专注。

观察·思考

欣赏这两页摄影作品，你认为应该如何理解“美好瞬间”？



京味小吃——茶汤 现代

明亮的铜壶、热气腾腾的开水、冲调茶汤的动作，镜头记录了民间美食文化的精彩瞬间。

摄影的取景

相机上的取景器用来观察景物，以便选取合适的拍摄范围。同一场景会因为取景范围的不同而表达出不同的主题内容。

摄影取景主要包括远景、全景、中景、近景、特写。本课以下图为例，着重学习远景和全景。远景：具有开阔的视野，能全方位地展示景观。全景：表现被摄人物全貌或某一场景全貌。



拍摄人物远景：略带晨雾的公园里，翩翩起舞的老人与观看的人群，勾画出和谐欢快的场景。



选取人物全景：镜头记录了被摄主体——迈着优美舞步的晨练老人。

摄影的构图

绝大部分绘画构图都可以运用在摄影构图上。九宫格构图法是指在摄影时把画面平均分成九块，在四条直线交点附近安排被摄主体，可以收到好的效果，对于初学者练习摄影构图会有一些帮助。



吹泡泡 现代 邱金兰摄

运用九宫格构图法，表现出在春光明媚的大自然里，天真可爱的儿童吹泡泡的美好瞬间。

探究·交流

选择一张你喜欢的摄影图片，分析在取景、构图方面的特点，在小组中交流。

学习·体验

选择一个主题，以人物为主体，用相机练习取景和构图。



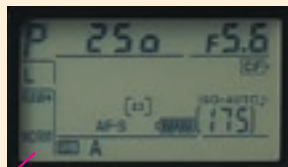
喂鸽子

大光圈会拍出较浅的景深，使模糊的背景与清晰的主体形成对比。

小知识



机顶LED显示屏中的光圈数值



景深的意思是对焦后的清晰范围。

改变景深的两个办法：

1. 光圈小，景深大（深）。
2. 光圈大，景深小（浅）。

学生作品

学习建议

1. 运用所学知识，选取你感兴趣的场景，拍摄“我眼中的北京风情”。
2. 以同一地点或同一主题开展摄影活动，并在班上举办小型展览，同学间交流拍摄的经验 and 体会。
3. 根据题材的需要，尝试用仰视、俯视等多角度拍摄，看看效果会有哪些变化。



又涨了

喜悦的神态和专注的表情，加上买卖兴隆的菜市场作为背景，生动描绘出京郊菜农的幸福生活。



筒子河畔的留恋

角楼、鸟笼以及摄影爱好者组成了充满京城生活气息的场景。



“相”能过河吗？

外国留学生探秘北京城的传统文化和风俗。

4

扮靓生活的大自然

假如学校要举办“靓丽自然，多彩生活”文化衫创意大赛，你将展示怎样的作品呢？为此要做哪些准备呢？大自然变化万千的色彩和各具特色的形象是美术创造的源泉，将它们记录下来，加以概括和提炼，再巧妙地运用到设计中，饱含对自然赞美之情的作品一定能脱颖而出。赶快行动起来吧！



秋天是丰收的季节，金秋的色彩带给人们收获的喜悦。

观察自然，归纳色彩

在不同季节的景色中我们会看到哪些色彩？春、夏、秋、冬的色彩使你联想起什么事物？又使你产生什么样的情感呢？

色彩可以使人产生具象或抽象的联想。例如：橙色使人联想到秋收的果实、绚丽的风景，又使人联想到温暖、欢喜、热情。自然景色的变化常常能激发我们的联想，不同季节的色彩使我们产生不同的情感。

观察·思考

请你想一想其他三个季节能使你想到哪些色彩？你能从这三个季节的色彩中产生什么样的联想？这些联想又会带给你什么感受呢？



学习·体验

请参照上图秋天色彩的归纳法做下面三个季节的色彩归纳。

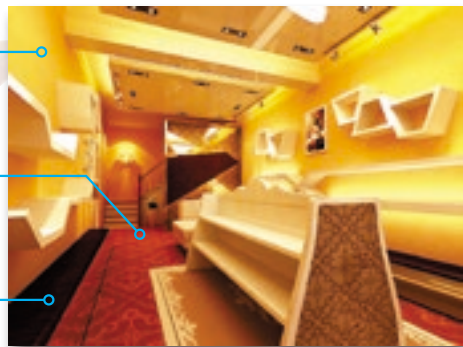


设计色彩源于自然

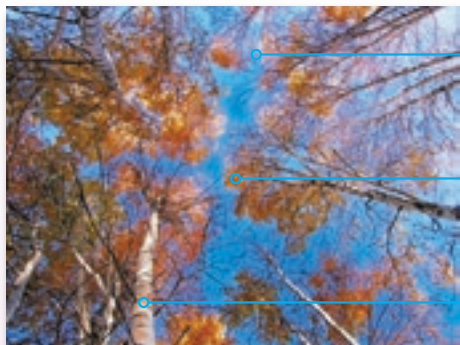
设计师用摄影和绘画的形式记录大自然的色彩，提炼出季节的色彩感受，应用于各类设计中。本页家居设计不仅把秋天作为设计的主题，而且把对秋天色彩的感受融入其中。



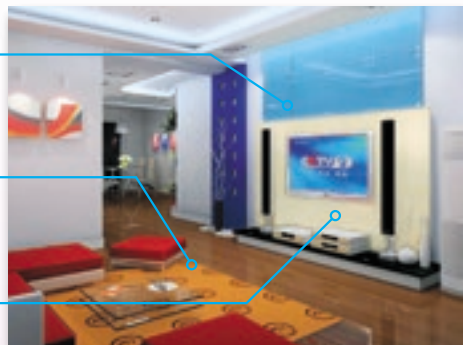
金黄的树叶与铺满地面的落叶带给人浓浓的秋意。



室内设计中和谐暖色调的搭配应用。



黄色的树叶与蓝色的天空形成强烈对比，给人秋高气爽的感觉。



室内设计中冷暖对比色彩的搭配应用。

秋天的色彩主题创作

我们从秋天的色彩中能体会到温暖、喜悦、明快的感觉，这些美好的感觉不断地启发着人们的灵感，成为人们美化生活的灵感之源。以此为灵感创作的作品有的色彩和谐、有的色彩浓烈，为我们的生活增添了情趣。



设计师用红、黄、绿等亮丽的色彩，表现出拟人化的果实形象，使人感受到源于大自然的营养与味道。



橙、黄为主色，绿色的点缀更衬托出浓浓的秋意。



伊甸园餐具系列 1969 伯格·凯皮安纳（芬兰）
餐具色彩采用源于果实的黄色和紫色，让使用者分享收获的喜悦。



《四季音乐——秋》盘面设计用秋天的典型色彩——橙色调，体现音乐的主题。



伴侣之二 现代 夏立
两个壶一红、一黄的色彩设计，正是秋天最常见的色彩组合。



象征麦田的土黄色月饼盒，大红纸上的毛笔字，营造出中秋佳节的喜庆、温馨氛围。

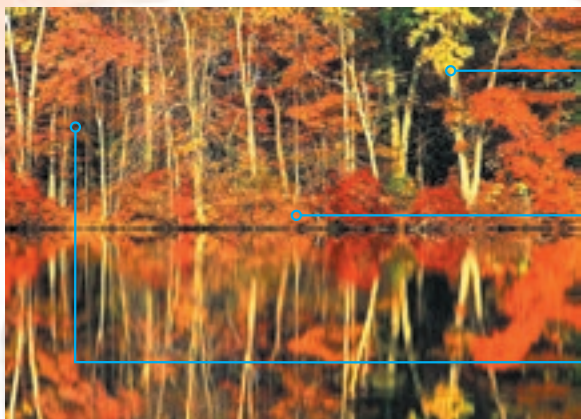


模特身穿印有橙色图案的服装，表达秋天的主题。



家居设计大面积黄色和白色搭配，配以花朵流畅的线条，给人回归自然的感觉。

秋天色彩主题设计



以橙黄为主，褐色作为点缀的色彩和自由流畅的线条体现了温暖明快的浓浓秋意。



水杯



手提袋

探究·交流

1. 观察这组设计的创作过程，交流一下，自己如何运用本课所学的色彩提取知识，以这张风景图片为素材进行其他的色彩设计？

2. 探讨一下，秋天色彩主题设计除了装饰左侧生活用品外，你还能想到其他的吗？

学生作品



扇子



手机壳



面具

学习建议

1. 任选一种季节的色彩展开联想，设计生活用品或美化生活环境，用大自然的色彩扮靓我们的生活。
2. 尝试用绘画、剪贴、电脑设计等多种表现形式来呈现色彩设计创意。

评价建议：我能观察记录季节的色彩，并学会了归纳提炼色彩的方法。□
看哪个组的大自然色彩装饰美化生活主题设计立意新，色彩效果好。



彩陶瓮 新石器时代

此彩陶瓮的菱形纹样是在宽坦的肩及腹部的装饰带上，以斜线连续交叉分割出菱形，再填充十字和圆点等构成的。此二方连续纹样设计巧妙精美，线条疏密得当，充分显示出了原始先民们高超的绘制技艺与非凡的创造力。



敦煌莫高窟◆第249窟藻井 西魏

以圆形莲花纹为中心，仿中国古代宫殿内木构斗四方井藻井图案。四角以角纹样进行装饰，边饰忍冬纹，一正一反首尾相连，形成二方连续的波状纹样效果。



纹样在民族器皿及服饰中的应用

纹样在我国有着悠久的历史 and 优秀的民族传统。新石器时代，人们就懂得以纹样的形式装饰陶器了。他们将看到的自然万物，以简洁概括的手法描绘在纹样中，以此作为对大自然的赞美。敦煌石窟藻井以其绚丽的纹样和迷人的色彩，充分彰显了装饰艺术之美，成为敦煌艺术的精华之一。

纹样是一种具有装饰性和实用性的美术形式，与人们的衣、食、住、行等方面有着密切的联系。

什么是纹样

纹样即装饰花纹，主要题材分为自然景物和各种几何图形，表现手法多样。生活中常见的纹样组织形式主要包括单独纹样和连续纹样等。



十字绣麻布手包上的纹样

纹样常结合载体的组织结构特点、工艺和用途等因素被合理应用。

单独纹样

单独纹样是指没有外轮廓及骨格限制，可单独处理、自由运用的一种装饰纹样。单独纹样可以单独用作装饰，也可用作连续纹样等的单位纹样。作为纹样的最基本形式，从造型上看有自然形和几何形，从布局上分有对称和非对称形式。



彩陶鱼纹盆 新石器时代

鱼纹造型简练、质朴动人，反映出原始时期人们朴素的自然观。



变体鱼纹彩陶盆 新石器时代

两层三角形纹饰的大小及形状相同，但方向相反，这是由鱼纹逐渐抽象演变而来。



学习·体验

试着画一画这三个陶器中的单独纹样。



彩陶盆 新石器时代



弧边三角纹彩陶盆 新石器时代



彩陶盆 新石器时代

学习·体验

仿照下图样式，从自然中选择你喜欢的物象，试着将其提炼成单独纹样。



彩陶纹样 新石器时代



蝉纹 商或周代



藻井纹样 唐代



藻井纹样 唐代

二方连续纹样

二方连续纹样是将一个单独纹样作为一个单位纹样有规律地进行重复和排列，向上下或左右两个方向反复连续循环排列成横式或纵式等的带状纹样，是纹样的一种组织方法，也叫做花边纹样。

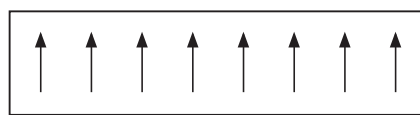
二方连续纹样的设计要先确立其骨式，然后在骨式基础上设计纹样的具体形态。二方连续纹样的骨式很丰富，它的基本排列骨式可分为直立式、折线式、波浪式、倾斜式、综合式等。不同的排列骨式能形成各种奇妙效果，使连续纹样变化丰富、美妙无比。我们看到彩陶上优美的二方连续纹样，体现了先人们的创造精神和对美的追求，也体现出二方连续纹样的实用性。



直立式



单位纹样



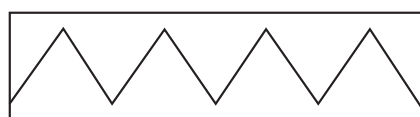
骨式



折线式



单位纹样



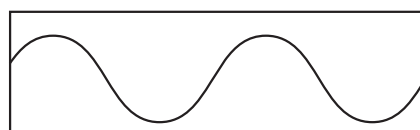
骨式



波浪式



单位纹样



骨式

学习 · 体验

请你找出右图中二方连续单位纹样并画出它的骨式。



探究 · 交流

在小组中说一说你还知道哪些二方连续纹样，生活中还有哪些地方用到二方连续纹样。

用单独纹样和二方连续纹样进行设计

在我们的生活中，许多设计上都用到纹样，那么我们应用纹样美化生活时要注意哪些问题呢？单独纹样在应用时，要注意造型美观、结构严谨。二方连续纹样是循环排列，在应用时要注意节奏的变化、大小穿插和色彩的和谐，要根据其效果的不同而应用于相应合适的部位。只有恰当地应用纹样样式、精心设计纹样造型，才能展现出连续纹样的魅力。



单独纹样和二方连续纹样在建筑上的应用



单独纹样在鞋垫上的应用



二方连续纹样在毛衣上的应用



单独纹样和二方连续纹样在靠垫上的应用

学生作品



学习建议

1. 运用本课知识，参考生活中优秀的纹样设计，根据要装饰的物品的特点，选择单独纹样或二方连续纹样进行装饰美化。可采用绘画、剪贴或电脑制作完成。

2. 灵活运用纹样形式美化教室环境，如装饰板报等。

3. 知识拓展：观察右图，桌布外沿是二方连续纹样，中心是四方连续纹样。请查找资料，了解四方连续纹样的设计方法和装饰特点。



6

把大自然穿在身上

你留意过吗？文化衫越来越受到人们的喜爱，不仅因为它穿着舒适、随意，款式简洁，重要的是文化衫上具有特定意义的纹样或文字，体现出穿衣者的独特气质与个性。文化衫是服装，但它最大的价值是所承载的文化内容。你想拥有一件创意独特的文化衫吗？动手为自己设计制作一件吧！



创意：北京奥运会志愿者文化衫的整体设计体现出中国元素与奥运精神，视觉上强调“有特色、明显、易描述”的识别效果。以不对称布局突出祥云升腾，象征吉祥、美好。背后纹样加入了中国印和英文标志，凸显现代感和时尚感。

色彩：红色、橙色到黄色的渐变与融合，热情、温暖而明亮。

纹样：用“祥云”这一代表中国文化的符号组成单独纹样，自由、流畅。



白色几何图形组成二方连续纹样，与暗红底色形成鲜明对比，给文化衫增添活力。



采用剪纸纹样来进行设计，将团花剪纸巧妙拆分再组合，运用对角安排，上下呼应，灵动变化，端庄又不失灵气。

观察·思考

想一想你见到过的文化衫，哪件给你的视觉冲击力最强？为什么？

文化衫创意方法

怎样通过文化衫来传达时代气息和文化内涵，以及个人的追求与爱好？首先要进行文化衫创意设计。我们可以选择从某个主题出发，表达自己的观点；或从表达个性出发，让文化衫彰显个性；还可以从印制效果出发，用自己喜欢的印制方式，让文化衫与众不同。



从大自然中提取色彩和形象，设计“春天”主题纹样。



黑底文化衫上的玫红色纹样造型大胆，布局饱满，个性彰显。



用自己喜欢的扎染印制方式，表现出特殊的视觉效果。

文化衫整体设计

纹样、色彩和布局的整体设计是文化衫的文化体现。选择鲜明的纹样、适合的色彩和巧妙的布局是实现创意的三要素。

文化衫的纹样不管是具体还是抽象，都要将其进行概括，突出装饰美感。色彩要明快，要注意纹样色彩与底色的关系，根据绘制方式的特点，可选择单色或多色，同时考虑穿着的季节。纹样在文化衫上的位置和布局千变万化，将其进行巧妙、合理设计，会让你的创意更新颖、更有个性。



统一中求变化



斜线安排



纹样居中



水平连续安排



对角呼应

文化衫的绘制方法和步骤

绘制时，首先根据文化衫的创意和主题选择恰当的纹样，对纹样的摆放进行初步的构思。其次，根据构思确定文化衫的纹样色彩。最后进行整件作品的绘制和装饰。文化衫的制作技法很多，本课介绍漏印、手绘和凸版印。除此之外，还有拼贴、缝制、丝网印等。

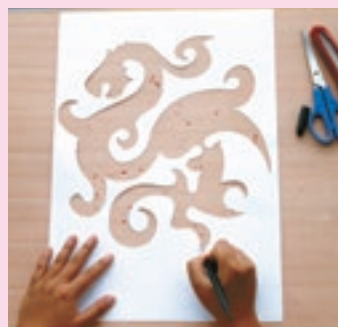
漏印法：



1. 在纸上确定图形轮廓。



2. 用刻纸刀进行镂刻。



3. 对细节、局部进行修整。



4. 将纹样固定在文化衫上，在镂空处填入颜色完成。



提示

绘制和漏印文化衫时，要把颜料在布上画实。绘制时切记要干净。

手绘法：



1. 依主题构思创意，铅笔起稿。



2. 用纺织颜料勾描图形轮廓。



3. 整理细节。



4. 完成上色。



提示

绘制和漏印文化衫时，要在中间放入一块大小与它相等的厚纸板，防止颜色透到下面。

凸版印法：



1. 剪刻出各个局部的造型。



2. 用油辊子滚上油墨或丙烯色，可反复几遍使颜色浓稠，均匀。



3. 有颜色面朝下，用铁勺在文化衫上均匀按压，由中心向外印。



4. 用同样的方法印制其他造型并进行组合。



提示

为保证多次凸版印不变形，应选择300克以上较厚的卡纸。揭起纸片时要细心、快速，防止粘连。

学生作品



学习建议

1. 结合前两课所学的知识，从大自然中提取你喜欢的图形和色彩，选择一种绘制方法，制作一件“靓丽自然，多彩生活”主题文化衫。

2. 举办一场班级文化衫设计秀，展示大家的文化衫创意。

你知道为什么说罗丹是法国最伟大的雕塑家吗？就让我们一起步入他的艺术世界，感受他的艺术才华和作品的魅力。

历史背景：14世纪英法百年战争时期，英军围攻加莱市，英王提出残酷的条件——如果加莱城派出最受尊敬的高贵市民任他们处死，加莱城就可以保全。结果，六位义民为保全城市带着城门钥匙，勇敢地走向死亡。罗丹于1884年起，以这个历史悲剧为题材，创作出六位义民的群雕。

作品题材：《加莱义民》描绘的是六位加莱市民慷慨赴死的情景。群像富有戏剧性地被排列在一块低台座上，他们为救全城性命而以绳索自缚前往敌营受辱。人物分为两组，前后各有三人，刻画了不同身份、年龄的市民在面对死亡



加莱义民（青铜，法国加莱市里席尔广场） 1884—1886 罗丹（法国）

时的神情、动作和内心活动。

形式分析：雕塑构思新颖，艺术家采用写实主义的手法对人物形象进行塑造，造型精准且对人物的不同动态进行了深入的刻画。其形象高大、雄伟，有着纪念碑般的体量。同时，深刻的心

理刻画和鲜明的性格表现也使得作品具有震撼人心的情感力量。

作品评价：这件作品不论其结构还是对纪念性形象的理解，以及对英雄主义的阐述，都具有革新的意义，显示了罗丹雕塑艺术的辉煌与不凡。

观察·思考

请你找一找，这六位义民中，哪位是挺身而出并鼓舞别人的长者，哪位昂头挺胸拿着将要交给英军的钥匙，谁用力扭过头去，不敢面对现实，哪位是痛苦抱头的年轻人。

探究·交流

以小组研究的方式欣赏作品，用肢体模仿作品中人物的动作，去深入体会人物的内心活动。

地狱之门（青铜）

1880—1917

罗丹（法国）

这是罗丹不朽的杰作，创作的灵感来自于但丁的《神曲》。他为创作这一作品历时 37 年，至死没有完成。其规模之大、难度之高、技巧上的成熟程度，都是惊人的。



《地狱之门》草图



《地狱之门》初稿



地狱之门

思想者（青铜）

1880 罗丹（法国）

这尊雕像位于《地狱之门》的门楣之上，表现的是一个象征性人物，有人说他象征着诗人但丁，也有人说象征着作者自己或人类的思想本身。

探究·交流

请你描述一下这个形象，说说它所展示出的美，在小组中交流。



奥古斯特·罗丹（1840—1917），法国杰出的现实主义雕塑家。青年时代曾从事装饰品雕刻与临摹工作。1875 年赴意大利，深受米开朗基罗作品的启发。以后，他又在法国北部旅行，研究中世纪的哥特式建筑和雕刻，进一步奠定了他以后从事雕塑创作的基础。他以雕塑家个人的认识和深切的感受作为创作的基点，造型手法丰富，赋予艺术形象深刻的内涵和社会意义，为 20 世纪现代主义雕塑开启了大门。



所谓大师，就是这样的人：他们用自己的眼睛去看别人见过的东西，在别人司空见惯的东西上能够发现出美来。——罗丹



巴尔扎克（青铜） 1891—1898 罗丹（法国）

作家巴尔扎克被罗丹雕塑成披着睡衣、乱发如麻，扬起硕大头颅的形象。请你查阅资料，了解作品的创作过程并参考前页的作品分析方法，对它做出你的评价。



青铜时代（青铜，局部） 1875—1877 罗丹（法国）

罗丹参观了米开朗基罗作品以后深受启发，请了一个身材优美的年轻士兵做模特儿，用了18个月的时间，以写实的手法塑造了一个与真人一样大小的男人体。他眼睛带着蒙眬睡意，然而身体舒展，充满了青春活力。作品最初命名《被征服者》，后罗丹听从朋友建议，改名为《青铜时代》。新的名字给作品赋予了深意。



思（大理石，局部）

思（大理石） 1886 罗丹（法国）

这是一个沉思着的女性形象。请你描述她的面容和神态，并用简洁的语句来概括你的感受。



提示

1. 作品给你的第一印象是什么？
2. 作品的创作手法和风格有什么特点？
3. 作品有什么作用和意义？
4. 你怎样看待罗丹的雕塑？

学习建议

几个同学一组，选择一件作品，借助搜集到的资料，了解作品和作者的背景，可按内容描述、形式分析、作者意图和你的评价对作品进行赏析，用文字记录下来，在全班进行交流。

8

动物立体造型

动物是人类的朋友，也是艺术创作经常表现的内容。动物立体造型是用泥土、金属、木材、纸材或废旧材料制作各种具有立体感的动物形象。它广泛应用于案头摆设或环境雕塑等。动物立体造型可采用写实也可采用夸张、变形等艺术表现手法。



走兽（雕塑，石）东汉



吻（雕塑，大理石）1985 王合内
作品用概括的手法表现了熊妈妈亲吻宝宝的憨态以及母子间的浓浓亲情。



和平（雕塑，铜）1984 王一林
简洁的几何线条、概括的形体，使得和平鸽的翅膀和头部非常爽朗，极富现代感。



高原牧歌（雕塑，铜）现代 陈箫汀
体形笨重、粗壮的牦牛，通过强调牛角特征，以通透、简练的现代造型呈现在我们眼前。

泥塑动物立体造型

用泥塑造动物立体造型，具有操作简便的特点，材料也可使用纸黏土和橡皮泥等，基本技法包括搓、揉、压、捏等。



马 (摄影)



马 (玩具, 泥) 陕西

观察 · 思考

观察现实中的马和泥玩具马，说说民间艺术家是抓住了马的哪些特点进行创作的？

泥玩具马制作步骤



1. 用泥捏出身体的各部位。



2. 刻画画出耳朵等细部。



3. 给做好的小马打磨、上底色，最后绘制完成。

学生作品



河马



兔子



小羊



小牛



熊

纸材动物立体造型

以纸为材料进行动物立体造型创作，在造型上强调概括和简练。



母鸡一家制作步骤

1. 用较硬的纸裁成宽条，折两个半圆，组合成母鸡的身体。
2. 添加鸡冠、翅膀和尾巴。



母鸡一家 (摄影)



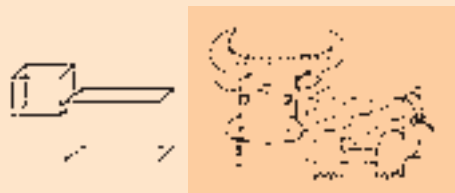
3. 折一大一小两个圆进行组合，制作小鸡。
4. 试着改变组合的位置，使其更加生动。



老鼠制作方法



牛制作方法



学习·体验

根据动物的形体结构特点，将其归纳成各种几何形体，利用粘贴组合方法进行动物立体造型。你还能用这种方法制作其他的动物吗？

学生作品



学习建议

1. 根据自己的观察、记忆或查资料，了解动物的基本特征和动态，学习归纳形体。
2. 以小组为单位，利用纸材或其他材料大胆实践，设计制作一个“动物乐园”，并举办一个动物立体造型展览。

动物乐园



在自然与生活中，我们往往会在观察中发现美的形象并联想到一些有趣的事物，如天上的云朵像一只可爱的小狗，墙上的斑驳漏痕像一匹奔驰的骏马……留意身边的事物，看看哪些能让你联想到动物的形象特征。

公牛头(雕塑) 1943
毕加索(西班牙)

毕加索是最具神奇创造力和幽默感的艺术家。他研究借用生活中某些东西的外形，并找到应用这些外形的种种方法。比如这个公牛头，就是他用一个旧自行车座子和一个车把组合创造出来的。他的匠心独到在于他对物体的敏感，本无生命的东西，经他神奇之手，便赋予了生命。

联想的方法

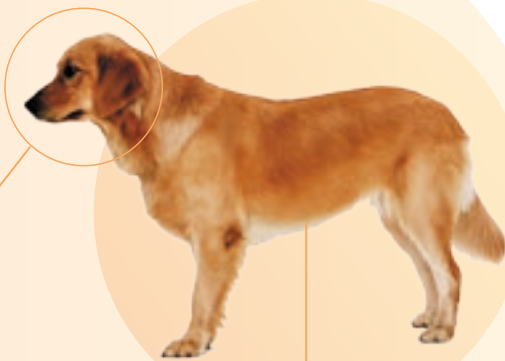
1. 寻找典型特征

多角度地观察动物，找到动物形象的典型特征，然后再通过观察自然和生活中的事物，经过联想、组合，发现哪些形象与动物典型特征相似。

下图是从狗的头部正面、侧面和全身来观察它的形象特征，然后再看看哪些物体与狗的形象特征相似创造出来的。



作品通过观察香蕉皮自然向两边下垂的形象，联想到狗头的造型。



一双袜子折叠和两粒纽扣组合，能联想成可爱的狗头。



作品通过观察树枝联想到狗的全身造型。

2. 观察材质特征

观察生活中物品的材质特点,联想与之相似的动物的某些特征。



贝壳的色泽和纹理很像羊角与羊毛,几种贝壳组合在一起,形成了羊的造型。



松果的纹理与鸡的羽毛很相似,再加上松针做尾、松枝做头与爪,一只昂首向前的鸡出现了。

学习建议

运用本课学习的方法,选择恰当的表现形式,创造出生动有趣的动物形象。



切菜时不经意的一刀,产生了妙趣天成的小兔,两颗红豆点缀更是画龙点睛。



通过各个角度观察仙人掌,在这一观察点上联想到一只小兔的背影。

学生作品

小知识

联想是一种心理活动的方式,是由某人和事物而想起其他相关的人或事物。

1. 形象联想,它是人的本能反应,很直接。如:由一种物象的造型而引发的与之相似的形态的物象联想。

2. 类似联想,指事物间某种形状的外部结构或内部构造的某些特征与另一事物类似或相近,所引发的联想。



比利牛斯山之城（油画） 1959 马格利特（比利时）



飞向未来（水粉） 现代 佚名

你幻想中的未来世界是什么样子的？幻想是人类飞翔的翅膀，科学幻想激励着人类不断地研究与实践、不断地创新与超越。随着科学技术的飞速发展，许许多多的新鲜事物出现在我们的视野里，科技在改变我们生活的同时，也激发起我们更多的幻想和探索的愿望。如何表达这些美好的创意和想象呢？风格多样的绘画表现形式任你自由地表现幻想的未来。

内容描述：浩瀚无边的大海，白云朵朵的蓝天，一块巨大的石块悬挂在空中，这一切带给我们谜一般的神奇感受。

形式分析：造型——从单个形象看，真实地表现出物象的特点；色彩——画面主体深褐色巨石与背景的浅蓝色形成强烈对比，巨石与画面下方的海水颜色相呼应；构图——巨石占居画面三分之二的位置，使对称的布局产生动荡、不稳定感。

作品评价：作者用超越常规的方式，将自然景物与巨石进行“意外组合”，把看似不相关的事物大胆地组织在一个画面中，构成了奇幻、怪诞的景观，表现出神妙的梦境、超现实的境界。



沙漠中的城市（电脑绘画） 现代 佚名

未来犹如一本翻开的大书，未来人类是怎样的生活状态？人工智能、环保设施、能源利用、基因转换……无数个未知领域等待着你的想象，迎接着你去探索，表达出你美好的创意！

未来太阳能式氘元素提取装置（油画棒） 现代 佚名



新型植物能源转换器（水粉）
现代 佚名



未来小区停车位（水彩） 现代 喻泉霖



奇妙的神经感应电脑（综合材料）
现代 李美琪

提示

1. 作品给你的第一印象是什么？
2. 作品表现的内容与什么有关？
3. 作品的表现手法有什么特点？
4. 作品有哪些新颖的创意？

学习建议

1. 选择本课中你喜欢的一幅科幻画作品，从内容描述、形式分析等方面进行欣赏。
2. 通过参观展览、查阅资源等途径，了解科技发展信息。

小知识

科幻画是指用绘画语言，通过科学的想象，创造性地表达对宇宙万物，未来人类社会生活、社会发展、科学技术遐想的一种绘画形式。科幻画作品反映出人们对美好生活的追求和丰富想象力。



伊什塔尔城门（建筑） 约公元前606—前539 伊拉克

属于进入古巴比伦城的八座城门之一。土质墙体表面贴有橙黄色、白色、浅蓝色等琉璃砖，上面镶嵌着狮子、公牛、神兽等琉璃浮雕，色彩光辉夺目，非常华丽，具有极强的装饰效果。

亚洲艺术面貌非常丰富，东亚艺术的恢宏壮丽、西亚艺术的华美细腻、中亚艺术的博采众长、南亚艺术的静谧深邃以及东南亚艺术的热情神秘都各具特色，并各自展现着不同的魅力。

亚洲艺术的内在民族精神与生命力更是极为旺盛的，民族精神往往在历史悠久的艺术形式中得到体现和发扬，如中国艺术所体现出的博大精深、充满理性和智慧的精神，印度艺术所体现出的人天相和的精神境界，以及日本艺术体现的人类面对自然所流露出来的细腻情感等，实际上也都是各民族精神的写照。从这种意义上讲，这也是亚洲艺术本质的特征。

圣岩清真寺（建筑，世界文化遗产）◆

7世纪 以色列

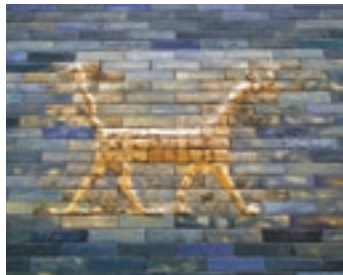
圣岩清真寺因其覆盖在一块“圣岩石”上而得名。建筑为八角形，镀金圆顶，墙面装饰华丽，有着浓郁的伊斯兰教色彩。



亚洲是七大洲中历史、文化悠久的大洲之一，世界四大文明古国中有三个在亚洲，而世界三大宗教——佛教、基督教、伊斯兰教的起源地也在亚洲。灿烂辉煌的文化传统是亚洲最令世人羡慕的宝藏，也是重要特色之一，无论是中国、印度、日本、东南亚各国还是西亚的大多数伊斯兰国家都拥有数千年的传统，对于艺术传统的重视以及极为浓厚的历史观念，也是其他大洲无法比拟的。

探究·交流

城门的土质墙体和建筑所处的平原环境有关系吗？城门表面的琉璃砖起到什么作用？





阿旃陀石窟（建筑，世界文化遗产）公元前2世纪 印度

规模宏大的阿旃陀石窟群，由29座单独石窟组成。石窟的雕刻和壁画表现手法既大胆又细腻，造型生动，令人赞叹，表现出几百年间古印度人的信仰和生活情况。

基本信息：泰姬陵建于印度莫卧儿王朝时期，是第五代皇帝沙·贾汗为其所钟爱的皇后泰姬·玛哈尔所建。整体建筑历时22年才完成，占地17万平方米。陵墓中央硕大的白色圆顶高62米，四周有四座高约41米的尖塔衬托着圆顶。

形式分析：建筑追求简洁精确的几何图形之美，韵律和谐、节奏明快。其内外部装饰豪华精致，具有端庄、典雅的风格。在不同的光线下，泰姬陵变幻出迷离的光影色彩。白色大理石圆顶寝宫倒映在水池之中，具有抒情诗般的梦幻色彩，纯净幽美，让人百看不厌，赢得了“大理石之梦”的赞誉。

作品评价：泰姬陵是印度伊斯兰建筑的典范，庄严肃穆，气势宏伟，被公认为世界建筑史上的奇迹之一。

观察·思考

1. 泰姬陵在布局、比例、色彩、装饰上展现出怎样的美？你想用什么词语来形容这座建筑呢？

2. 泰姬陵与圣岩清真寺各自最吸引你的是什么？它们之间的异同点又分别是什么？



泰姬陵（建筑，世界文化遗产）17世纪 印度



观察 · 思考

你能看出金阁各层的不同特点吗？你是如何评价这样的装饰效果的？



吴哥窟浮雕局部

吴哥窟（建筑，局部，世界文化遗产） 12世纪 柬埔寨

基本信息：吴哥窟位于柬埔寨西北方，占地约208万平方米，始建于12世纪的吴哥王朝，是吴哥古迹中保存最为完好的庙宇建筑，以建筑宏伟及浮雕

细致闻名于世。

形式分析：吴哥窟整体呈长方形，规模宏大，比例匀称，设计简洁庄严，细部装饰瑰丽精致。全部建筑用砂石砌成，靠石块表面形状的规整以及本身的重量结合在一起。建筑中三重回廊环绕着主殿，第三层的中央和四角处各建有一座佛塔，如同五座莲花蓓蕾，极其壮观。佛塔与佛塔之间连接回廊，丰富多彩的装饰浮雕多刻于回廊的内壁及廊柱、石墙之上。整个浮雕大都取材于印度史诗中的神话故事，手法精确娴熟，构思精巧，含义深远，刻画的人物和动物生机勃勃，令人赞叹不已。

作品评价：吴哥窟是高棉古典建筑艺术的高峰，反映出其国民精湛的技术和艺术才能。它与中国万里长城、埃及金字塔和印度尼西亚的婆罗浮屠一起，被誉为古代东方的四大奇迹。



金阁寺内的金阁（建筑，世界文化遗产） 14世纪 日本

金阁寺因为核心建筑金阁的外墙全是以金箔装饰而得名。它位于日本京都，最早完成于1397年。金阁顶端有只象征吉祥的金凤凰装饰。金阁华丽的身影倒映在镜湖池水中，是日本京都代表性的风景。



纳拉姆辛纪念碑（雕塑） 约公元前2250 伊拉克

纳拉姆辛是古代两河流域的一位国王，石碑以写实的手法刻画了他率军征服山地部落的历史场面。

纪念碑摒弃了传统的水平构图方式，对角线的构图方法使画面具有一定的动感和空间感，生动地表现了军队翻山越岭的情景。

观察 · 思考

1. 请对左图作出评价。
2. 观察右图塑像的造型、神态，说说带给你怎样的感受。

佛陀头像（雕塑） 4—5世纪 印度





神奈川冲浪里（浮世绘◆） 1831 葛饰北斋（日本）

观察·思考

观察对比细密画与浮世绘两种不同的艺术形式，指出它们在创作主题、艺术表现形式和材料等方面的差异。

阿巴斯二世会见莫卧儿使者（细密画◆）
17世纪 伊朗

细密画是波斯绘画发展的一个高峰，盛行于宫廷和贵族中。作品绘制在宫殿墙壁上，表现了国王接待外国使节的情景。



内容描述：画面中汹涌的巨浪即将把三艘船吞噬，远处的富士山乍看之下仿佛是另一波海浪，船夫显然身陷险境。画面给观者一种犹如置身大海中与船夫一同挣扎求生的紧张感。

形式分析：构图——构图由一系列圆形和三角形组成；颜色——主要由蓝色、白色、黄色组成，搭配和谐，主体突出；空间——巨浪层层叠加，富有空间感；线条——线条流畅，具有张力。

画家意图：作品描绘了大自然排山倒海的气势，凸显出人类在自然面前的渺小，同时表达了人类敢于挑战自然、顽强拼搏的精神。

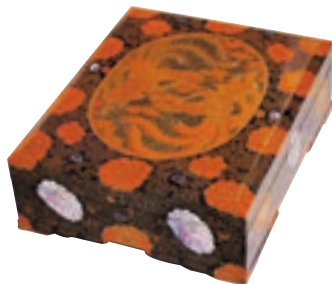
作品评价：作品制作精美，是日本浮世绘的代表作品。



石钵（工艺） 公元前3300
两河流域



金制翼狮角杯（工艺）
公元前5世纪 伊朗



牡丹凤凰纹漆函（工艺）
韩国

探究·交流

针对上述工艺美术作品，选择相应的中国艺术作品进行对比，并尝试分析它们在材料、创作手法与艺术特色方面的差异。

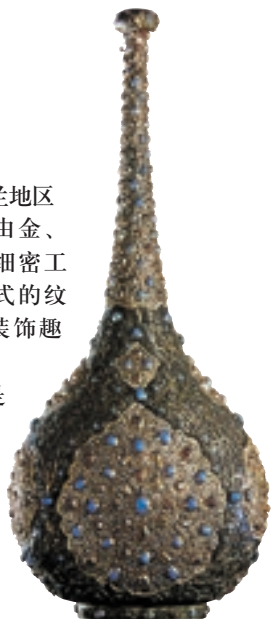
学习建议

1. 说出印象最深的一处亚洲世界文化遗产，并概括出它最独特、最有魅力之处。然后查找资料，看看世界文化遗产委员会是如何评价这处文化遗产的。

2. 查阅相关资料，参考第3页提示，各组自选一处遗迹或一件作品集体研究，然后每人分别写出对作品的评述，在小组中讲述，再综合成一篇评述文章，在班上做汇报。

长颈瓶（工艺） 17世纪 伊斯兰地区
长颈瓶属于金属工艺，由金、银、宝石等镶嵌而成。外形细密工整、精巧华丽，有着伊斯兰式的纹样，具有一种协调而华美的装饰趣味，体现了伊斯兰美术的特征。

由于伊斯兰教信仰的核心是绝对的一神论，所以在绝大多数的宗教建筑和工艺美术作品中很少见到人和动物的形象，这遏制了具象艺术的发展，却也促进了其美术作品中抽象化装饰纹样的广泛运用。



一、美术作品欣赏评述练习



初踏黄金路（版画） 1963 李焕民

用学过的欣赏方法欣赏评述这两件作品中的一件。



饮水的熊（雕塑） 1984 杨冬白

二、线条练习



从这四种物品中任选一种，用你喜欢的线条表现出来。



三、色彩设计练习



1. 为这两幅图片做色彩分析。

--	--	--

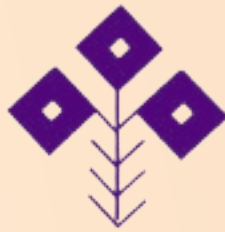
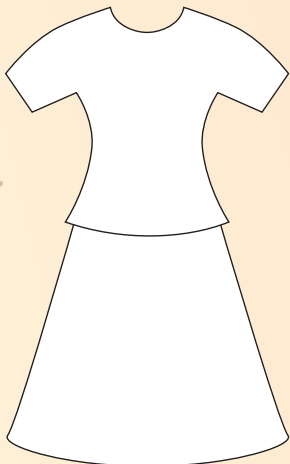
--	--	--



2. 左边是以秋天为主题设计的一款台灯，请运用上图提取的色彩，以春天或夏天为主题，为右边这盏台灯设计色彩。

四、连续纹样设计练习

1. 说说这个靠垫上的图案是哪种连续纹样，画出它的单位纹样和骨式。



2. 用右面的单位纹样设计二方连续或四方连续纹样，装饰这套衣裙。

注：本页绘画练习等请做在作业本上。

3页.董希文(1914—1973):画家。浙江绍兴人。擅长油画。其油画结合了西方文艺复兴以来的现实主义传统和中国传统绘画的装饰趣味(包括敦煌壁画的鲜明色泽),从而体现了中国油画鲜明的民族特色和民族气魄,符合大众审美趣味。代表作有《开国大典》《哈萨克牧羊女》等。

4页.库淑兰(1920—2004):陕西旬邑县人,自称“剪花娘子”。中国当代著名剪纸艺人。由于剪纸构图大胆、人物形象饱满、色彩艳丽,库淑兰的作品很快受到了关注。她的艺术剪纸也先后在西安美术家画廊、中国美术馆、中央美术学院陈列馆展出。1996年,联合国教科文组织授予她“民间工艺美术大师”称号。

5页.吴昌硕(1844—1927):近代篆刻家、书画家。初名俊,字昌硕、仓石,别号缶庐、苦铁,浙江安吉人。工书法,擅写“石鼓文”,朴茂雄健,能破陈规。30岁前后始作画,受任伯年启发,并吸收徐渭、朱耷、赵之谦等诸家法,兼以篆书、狂草笔意入画,作写意花卉蔬果,色酣墨饱,浑厚苍劲,开拓新貌。题款铃印,配合有致。为“海上画派”代表人物。对现代写意花卉画影响很大。

7页.八十七神仙卷:一称《朝元仙仗图》。为壁画粉本小样,描绘道教帝君率诸部从朝见最高神祇的行列。全画以莼菜条线描勾出,不施彩色,线条转折流动而有变化。其中仙乐一段最为突出,体现了“天衣飞扬,满壁风动”的“吴家样”特色。课中为徐悲鸿生前所藏《八十七神仙卷》,人物与《朝元仙仗图》相同,但线条重叠繁复,风格典雅,无题榜。两图对照,《八十七神仙卷》缺最前一员神将,《朝元仙仗图》缺最后一员神将,全卷应为88人。

7页.吴道子:唐朝画家,阳翟(今河南禹州)人。擅画佛道人物。他用状如兰叶或状如莼菜条的笔法来表现衣褶,有飘举之势,人称“吴带当风”;用焦墨勾线,略加淡彩设色,又称“吴装”;笔迹洗练劲爽。他“画塑兼工”,善于掌握“守其神,专其一”的艺术法则,被奉为“画圣”。

7页.怀素(725—785):唐朝书法家。僧人。字藏真,本姓钱,长沙(今属湖南)人。精勤学书,以善“狂草”出名。其运笔如骤雨旋风,飞动圆转,虽多变化,而法度具备,对后世影响很大。存世书迹有《自叙帖》等。

10页.詹建俊(1931年生):油画家,辽宁沈阳人。中央美术学院教授。其油画造型坚实,结构严谨,手法简练概括,用笔洒脱,色彩强烈,风格爽健豪壮,富有诗意和音乐性。代表作有《狼牙山五壮士》《高原的歌》《潮》等。

10页.拉斐尔(1483—1520):意大利文艺复兴时期画家、建筑师。在佛罗伦萨时期吸取15世纪绘画精华并吸收达·芬奇技法,逐渐形成圆润柔和的风格。用世俗化描写方法处理宗教题材,所绘圣母抱耶稣像参用生活中母亲与幼儿的形象加以理想化。罗马时期的主要作品是梵蒂冈教皇宫中四组壁画。在签印室的《圣礼的争辩》《雅典学派》《巴那斯山》《法律》四幅壁画是他的亲笔。他运用历史画的方法

处理这些抽象而矛盾的主题,反映了当时教会上层的需求。其他代表作有《西斯廷圣母》《自画像》等。

11页.塞尚(1839—1906):法国画家,后期印象派代表人物。认为绘画的目的是对形、色、节奏、空间的探索,企图借助色彩而不依赖明暗效果表现体积。毕生追求表现形式,在色彩、造型上有新的创造,被称为“现代绘画之父”。作品有《果盘》《女浴者》等。

22页.敦煌莫高窟:开凿于前秦建元二年(366),经北梁、北魏、西魏、北周、隋、唐、五代、宋、西夏至元代,历时一千多年,现存洞窟735个,壁画45000多平方米,彩塑3000余身。它不仅是中国古代艺术的宝库,也是世界艺术的宝库,1987年被联合国教科文组织列入《世界遗产名录》。

40页.世界文化遗产:在《保护世界文化与自然遗产公约》中指出文化遗产包括文物、建筑群和遗址三个方面。文物,指从历史、艺术或科学角度看具有突出的普遍价值的建筑物、碑雕和碑画,具有考古性质成分或结构、铭文、洞窟以及联合体。建筑群,指从历史、艺术或科学角度看,在建筑式样、分布均匀或与环境景色结合方面,具有突出的普遍价值的单立或连接的建筑群。遗址,指从历史、审美、人种学或人类学角度看具有突出的普遍价值的人类工程或自然与人联合工程以及考古地址等地方。

43页.浮世绘:是一种产生于日本江户时代的风俗画,它以市井生活、歌舞伎演员、风景等为主要内容。浮世,意指浮华世界。就创作形式来说,多以套色木版画为主。

43页.细密画:是一种精细刻画的小型绘画,主要用作书籍的插图及封面和扉页上的装饰图案。随着时代的变化,也有画在羊皮纸或纸上、木板上的,形式不一。多数采用矿物质颜料绘制,甚至把珍珠、蓝宝石磨成粉当颜料。



敦煌莫高窟
第249窟
西魏